

CENTRALE ORNITHOLOGIQUE GEPOP
SYNTHESE DES OBSERVATIONS 1980 DANS LA SOMME

Voici donc la suite de la synthèse des observations ornithologiques en 1980 dans la somme. La synthèse "Passeriaux" est parue dans L'AVOCETTE 1981(5)3-4. Un signe encourageant: le nombre de pages est encore en augmentation et la couverture géographique s'améliore (même si certaines zones ne reçoivent encore que rarement la visite d'ornithologues). Mais comme en 1979, nous devons regretter que cette meilleure connaissance des oiseaux de la Somme n'est que le fait de quelques rares passionnés (une dizaine environ) et si la liste des observateurs est longue c'est parce que nous tenons à citer toutes les personnes nous ayant fourni au moins une observation (même non exceptionnelle). Espérons que de nombreux ornithologues se joindront à notre petit groupe et que nos futures synthèses seront encore plus riches.

Pour répondre à quelques critiques, nous avons mis dans cette synthèse plus de données chiffrées brutes qu'en 1979, mais nous avons continué à regrouper une partie non négligeable sous forme de graphes ou de tableaux et à glisser quelques commentaires, ceci de façon à rendre la lecture de nos résultats moins "indigeste".

Certes une synthèse est un instrument de travail où chacun doit pouvoir trouver un maximum de renseignements sans avoir à dépouiller les nombreuses fiches de la Centrale Ornithologique, mais nous pensons qu'il ne faut pas la transformer en une suite de chiffres. Toute critique sur cette nouvelle forme de rédaction sera comme toujours appréciée et discutée.

Les faits ornithologiques marquants:

- § 2 nouveaux sites de nidification du Héron cendré,
- § 1 observation du Héron-garde-boeuf,
- § la nidification d'un couple de Busard cendré,
- § 1 observation hivernale de Marouette ponctuée,
- § observation des 4 espèces de Labbes en Baie de Somme,
... parmi d'autres tout aussi intéressants.

X.COMMECY O.HERNANDEZ T.RIGAUX

CLIMATOLOGIE

D'après le Bulletin Climatologique. Département de la Somme année 1980
n°163

Plus qu'une analyse climatologique régionale nous indiquons en quelques lignes les faits climatiques marquants de l'année qui ont pu avoir une influence sur les oiseaux, en particulier leur nidification et leurs déplacements.

Températures

Année fraîche dans l'ensemble avec un mois de janvier froid (moyenne 1,8°C) et un mois de février exceptionnellement doux: pas un jour de gel. Un printemps (mars à mai) frais mais sans gelée tardives. Juin et juillet ont été très frais (1,4°C de moins par rapport à la moyenne établie sur les 35 dernières années! Août et septembre furent beaux avec quelques jours très chauds début août. D'octobre à décembre les mois ont été frais avec parfois des périodes froides (début novembre et début décembre) mais aussi quelques chaudes journées (17°C à la mi-novembre, 14°C à la mi-décembre).

Pluviométrie

Année très pluvieuse, avec même une pluviosité exceptionnelle en juillet (triple à la normale). Du 10 juin au 20 juillet il y a eu 35 jours de pluie. Le printemps (sauf avril) a lui aussi été plus arrosé que de coutume. L'arrière saison a été relativement sèche.

Insolation

Seuls janvier, mai et septembre connaissent un ensoleillement normal, juin et juillet étant particulièrement déficitaire.

Vents

Quelques jours de vents violents dans une année relativement venteuse:

31 janvier: 97 km/h. vent d'ouest.

1 avril: 111 km/h. vent d'ouest-sud ouest.

7 octobre: 101 km/h. vent d'ouest (grande période de vents forts).

OBSERVATEURS

Allouche L.; Baudry, FG. et N.; Bellard G.; Bethouart E.; Biet P.; Bonet J., M., Y.; Buchet R.; Cado E.; Cambray F.; Challet P.F.; Combecy X.; Croisy P.; Czajkowski M.A.; Demarcy B.; Danel C.; Danel S.; Dansette J.; Dégardin J.; Delahoche C.; Delaporte P.; Delval E.; Dequidt P.; Devisse R.; Doudoux R.; Duhamel A. et G.; Dupuich H.; Dupuis A.; Etienne P.; Facon O.; Fadat C.; Ferré JP.; Flohart G.; Fosse D.; Fourcy E.; Ganzitti F.; Guillaume MC.; Guyot P.; Happe F.; Hernandez O.; le Houc C.; Hullé G. et M.; Jeanneau D.; Jeanson A., M., P.; Jenn H.; Kowaloryck D.; Lefébyre H.; Lefébyre V.; Leguen V.; Letourneau F.; Luchette P.; Maillet A.; Maléchaux L.; Msson D.; Mennecart M.; Mercier E.; Miette C.; Montadert M.; Montel B., F.; Neveu G.; Noel P.; Paxton R.; Poidevin J.; Ranson E., N.; Rigaux T.; Rousseff P.; Rouvillain A.M.; Royer P.; Saint-Paul N.; Soty F.; Sueur F., M.; de Thieulloy P.; Thiébaud P.; Thiéry P., Ph., S.; Triplet J., P.; Vérière I.; de Vivies Y.M.; de Wazières B.;

PLONGEON ARCTIQUE Cavia arctica

Observation à l'intérieur des terres :

1 le 3 Mars à Long le Catelet (P. ROYER).

En mer :

3 le 6 Janvier à Ault et 1 le même jour à Cayeux.

Au H.A. :

1 le 28 Décembre.

PLONGEON CATMARIN Cavia stellata

Quelques hivernants en Janvier et pendant les deux premières décades de Février, principalement au H.A. :

max. de 3 le 26 Janvier (présence constante d'1 ou 2 individus pendant toute cette période)

et en Bds-POM :

1 à 2 du 5 Janvier au 10 Février - 3 le 11.

La migration qui commence alors a été bien suivie au large de Quend-Plage :

2 le 18 - 3 le 19 - 2 le 20 - 140 le 24 et mini. de 125 le 25 (G. FLOHART).

Cette migration se termine début Avril :

1 le 2 et 1 le 9 au H.A.

1 observation tardive d'1 individu le 16 Mai au Crotoy (H. DUPUICH).

Le retour début Novembre est remarqué en BS :

1 le 2 - 1 le 8 et environ 10 le 10.

Quelques hivernants au H.A. en Décembre :

1 le 26 - 2 le 28.

GREBE HUPPE Podiceps cristatus

Hivernage faible en terres :

H.V.S. : Brie / Somme : 0 le 28 Janvier - 1 le 13 Février

Cléry / Somme : 1 le 28 Janvier - 10 le 13 Février - 0 le 3 Déc.-
3 le 27

Péronne (+ St Radegonde) : 1 le 28 Janv. - 7 le 27 Déc.

St Christ-Briost : 0 le 28 Janv.

BOVES : 1 le 20 Fév.

LONG : 8 le 27 Fév.

Plus important sur le littoral :

Ault : 10 le 6 Janv. (en mer)

BdA : 3 le 16 Fév. - 5 le 19

H.A. : 2 le 24 Fév. - 3 le 6 Déc.

POM : 1 le 4 Janv. - 1 les 5 et 6 Déc.

Quend-Plage : 15 le 18 Janv.

RBdS : 10 le 18 Janv.

Quelques observations de Mars, traces de passage de printemps qui commence dès la deuxième moitié de Fév. :

Le 10 : 7 à Brie / Somme - 1 à Estrées Mons - 11 à Péronne - 27 à Cléry /
Somme .

Long le Catelet : 8 le 3 - 11 le 22 - 19 le 26 - Des parades et des cantonnements sont notés.

Les premiers pulli sont observés le 2 Mai à Brie / Somme.

NIDIFICATION : nous indiquons les couples nicheurs certains ou probables (couples observés plus d'une fois de Mars à Juillet) ou possibles (1 seule observation pendant cette période).

Ailly sur Somme : 1 c le 26 Avril

Argoeuvres : 1 c le 3 Juin

Belloy sur Somme : 1 c + 1 ad le 26 Avril

Biaches : 4 c / 4 - 2 - 2 et 1 pulli

Bourdon : 2 - 3 c en Avril - Mai

Boves : Marais communal : 1 c / 2 Juin + 1 c

Marais Centre-Est : 1c / 4 pulli

Marais vers Longueau : 1 c / 5 Juv - 1 c / 2 pulli

Marais vers Thézy-Glimont : 1 c / 1 juv + 2 c

Bray / Somme	: 2 c / 2 et 1 p + 1 c
Bray les Moreuil	: 1 c / 3 juv
Brie / Somme	: 3 c / 2 - 2 - 1 p + 1 c
Camon	: 1 ou 2 c
Cappy	: 1 c / 4 p
Cléry / Somme	: 5 c / 3 - 3 - 3 - 2 - 2 pulli + mini 1 c
Condé-Folie	: 2 c / 4 et 3 juv + 2 - 3 c
Curlu	: 1 c / 2 juv + 2 - 3 c
Flamicourt	: 5 c / 3 - 3 - 3 - 2 - 2 juv et pulli + 1 c
Fouencamps	: 1 c / 2 p
H.A.	: mini 4 c / 2 - 2 - 1 - 1 p
Hailles	: 1 c
Hangest / Somme	: 3 c
Long le Catelet	: 2 c / 5 et 4 p + 6 c
Longpré les Corps Saints	: 1 c / 2 p + 1 c
Péronne	: 6 c / 3 - 2 - 2 - 2 - 2 - 1 pulli + 1 c
Picquigny	: 1 c
St Radegonde	: 16 c / 1x4 - 1x3 - 6x2 - 8x1 pulli + 4 c
St Sauveur	: 1 c
Vaux / Somme	: 1 c / 3 juv + 1 - 2 c
Au total	: 96 à 99 couples et nous possédons le résultat de la nidification pour 61 d'entre eux : le nombre de jeunes est : 17x1 - 23x2 - 13x3 - 6x4 - 2x5 soit 136 pulli. La moyenne est de 2,2 jeunes par couples.

La migration de descente commence dès le début Juillet :
1 grand juv le 1 et 1 ad le 3 à Estrées-Mons où l'espèce ne niche pas.
Le 25 : 2 ad + 4 grands juv (migration en famille ?).
En mer : 1 le 9 Août mais passage surtout fin Août : 5 le 27.
Le 7 Nov. : 35 à Cléry / Somme (2 juv seulement)
Total HVS : 52, plus que 14 le 19 à Cléry.
Cette migration est aussi très nette au cours de ce mois sur le littoral :
BdS Sud : 90 le 10
POM : 1 les 4 et 8
H.A. : 3 du 4 au 17 - 1 le 29
RBdS : 4 le 9
Quend-Plage : 30 le 9

GREBE JOUGRIS Podiceps griseigena

1 les 2 et 4 Janv. au POM - 3 le 27 à Cayeux sur Mer
1 le 16 Mars au H.A.
1 le 1 Déc. au POM

GREBE ESCLAVON Podiceps auritus

1 le 6 Janvier au POM (8 observateurs)
1 le 16 Octobre à Boves; il a encore des traces de plumage nuptial (X. COMMECY - P. ROYER).

GREBE A COU NOIR Podiceps nigricollis

2 le 15 Juill. à Estrées-Mons, encore présents les 16 et 21 (X. COMMECY).
Aucune autre observation malgré des visites quasi-quotidiennes avant le 4 Sept. (X. COMMECY). Tous étaient en plumage d'hiver. Ces observations sont à rapprocher de celles du 28 Juillet 1974 en B.S. et peuvent faire penser aux traces d'une discrète dispersion post-nuptiale dans le département.

GREBE CASTAGNEUX Podiceps ruficollis

La nidification est certaine à Bergicourt :
4 couples / 2 - 1 - 1 et 1 pulli (PH. CARRUETTE)

à Boves :

1 couple / 1 pullus

au POM :

1 couple / 2 pulli

et elle est probable à Condée-Folie, HA, Hailles, Longpré les Amiens, Le Crotoy.

L'hivernage est net dans la H.V.S. avec par exemple :

Cléry / Somme : 14 le 13 Janv. - 18 le 28 et un seul le 10 Mars

De même, 4 le 7 Nov. - 6 le 3 Déc. et 15 le 27.

Autres localités d'observations :

Brie / Somme : 1 le 10 Mars - 1 le 7 Juil. - 2 le 7 Nov. - 2 le 27 Déc.

Estrées-Mons : 1 le 13 Janv. - 1 le 10 Mars.

En Juillet : 6 le 2, 3 le 11, 12 le 28

et en Août : 2 le 16, 5 le 25

(maxima par décades)

12 le 1 Septembre - 9 le 7 Novembre

Péronne : 5 le 28 Janv. - 1 le 10 Mars - 3 le 7 Nov. - 10 le 19 et 5 le 27 Déc.

St Christ-Briost : 12 le 13 Fév. - 2 le 10 Mars - 4 le 7 Nov.

La migration post-nuptiale a été bien suivie à Bergicourt :

début Juillet, seuls sont présents les adultes reproducteurs locaux et leurs pulli. Le 19 de ce mois, on trouve en plus des nicheurs locaux :

3 adultes; le 29, ils sont 10, 11 le 27 Août, 19 le 21 Septembre.

18 oiseaux sont encore présents le 31 Octobre. Et seulement 2 le 11 Décembre et 1 le 27.

Autres localités d'observations :

Abbeville : 4 le 19 Nov. - 5 le 3 Déc. et 9 le 12

Ailly sur Somme : 11 le 12 Déc.

Auth uille : 10 le 28 Déc.

Beaucourt-Hamel : 3 le 6 Janvier - 8 le 12 et 2 le 3 Fév.

Bray / Somme : 1 le 3 Déc.

Le Crotoy : 2 le 16 Fév. - 2 le 5 Déc.

Contre : 2 le 20 Mars - 2 le 29 Nov.

Daours : 2 le 4 Avril

Eclusier-Vaux : 2 le 10 Mars

Famechon : 2 le 14 Avril - 14 le 31 Oct.

Le Hourdel : 5 le 8 Nov.

Noyelles / Mer : 2 le 5 et 1 le 19 Oct. - 1 le 17 Nov.

Rue : 1 le 14 Oct.

St Quentin en Tourmont : 2 le 2 Avril

St Valéry : 1 le 20 Déc.

Tilloy les Conty : 4 le 30 Oct. - 2 le 3 Nov.

Pendant sa migration de descente ou en hivernage, on peut rencontrer des Grèbes castagneux sur des rivières, par exemple la Somme :

3 le 4 Nov. - 6 les 9 et 10 et 1 le 3 Déc.,

ou sur la Maye :

(à son embouchure) 3 le 26 Oct.;

ou même sur un bassin en pleine ville, la Hotoie à Amiens :

1 les 27 et 28 Déc. puis 2 jusqu'au 31.

Et aussi en mer :

3 le 14 Déc.

Sur le littoral, dans 2 lieux

régulièrement suivis :

H.A. : 1 le 26 Janv. - 1 le 24 Fév. - 7 le 9 mars, 3 le 13 et 1 le 29 - 2 le 2 Avril - 1 le 22 Juin - 2 le 6 Juil. - 1 les 7 et 12 Sept., 2 le 21 - 4 le 5 Oct. et 5 le 26 - 4 le 10 Nov., 2 le 14 et 17, 1 le 23 - 2 le 6 Déc.

au POM : maxima par décades (fig. 1) :

	I	II	III	IV	V	VI
1 Décade	10 (2 et 10)	5 (3)	1 (10)	3 (7)	1 (5 et 7)	
2 Décade	8 (14)	2 (du 8)	4 (18)			
3 Décade	3 (25)	2 (du 29)	4 (21)	1 (22)		1 (22)

	VII	VIII	IX	X	XI	XII
1 Décade	41		4 (8)	16 (5 et 8)	24 (3)	8 (8)
2 Décade	3		5 (14)	17 (11)	3 (13-14)	4 (16)
3 Décade		2	12 (30)	31 (29)	10 (26)	4 (21)

FULMAR Fulmarus glacialis

Présence remarquée aux falaises entre Mers et Ault du 10 Fév. au 15 Mai.
Max. de 20 le 16 Mars et 22 le 15 Mai.

En-dehors de cette zone :

1 le 5 Août à Quend-Plage et 1 trouvé mort dans cette même commune le 22 Déc.

FOU DE BASSAN Sula bassana

Très peu observé cette année avec toujours une présence continue en été et en automne du 15 Juin au 19 Oct.

Cette année, pas de grands rassemblements observés max. :

7 le 28 Sept. à Quend-Plage.

En-dehors de cette période :

2 le 18 Fév. et 3 le 25 Déc. à Quend-Plage

GRAND CORMORAN Phalacrocorax carbo

Quelques hivernants en Janv. et Fév. :

1 les 2 et 6 Janv. au H.A. - 1 le 10 Fév. au Hourdel - 3 le 17 en BdS et 2 le 18 à St Valéry - 2 le 2 Mars au H.A., la migration de printemps ne commençant que dans la deuxième moitié de ce mois. Elle est bien suivie en BdS-POM :

3 P.c. sinensis et 4 P.c. carbo le 16 Mars (ce jour-là, 33 P.c.c. et 3 P.c.s. seront observés sur tout le littoral), 7 en migration le 19, 1 le 21, environ 110 (avec au moins 2 ad P.c. sinensis) le 1 IV, 1 le 14, 12 en migration le 27.

La migration se termine mi-Mai avec 3 en vol le 18.

Notons encore : H.A. : 1 les 15 et 19 et 2 le 29 Mars - 3 le 27 Avril

St Quentin en Tourmont : 7 le 18 Mai

A l'intérieur : 2 le 30 Avril à Cléry / Somme

En Mai, 2 à 3 adultes sont régulièrement observés au H.A.; des allées et venues incessants d'un adulte sont remarquées le 25 Mai et font penser à un nourrissage (P. TRIPLET). Le 15 Juin un JUV. est observé (X. COMMECY et A.M. ROUVILLAIN) mais comme il est volant, nous ne pourrions affirmer que le Grand cormoran ait niché cette année au H.A. bien que cette éventualité soit hautement probable. Cela fait plus de 10 ans que cet oiseau n'a pas niché dans notre département.

Un juv. sera encore observé au H.A. le 6 VII.

La migration post-nuptiale débute fin Juin : 6 le 28 à St Valéry et se poursuit jusque début Nov. (littoral).

:	:	:	:	:	:
: Juillet	: Août	: Septembre	: Octobre	: Novembre	
1 :	3	: 1	: 2	: 8	: 4
2 :	10	: 4	: 3	: 9	: 1
3 :	2	: 10	: 7	: 9	:
:	:	:	:	:	:

Fig. 2 : Max / Décade en BdS-POM

Notons encore : 17 le 1 Nov. en BdA

Quelques Hivernants en Déc. :

2 le 6 à St Valéry - 1 le 16 au POM - 1 le 28 à Cayeux / Mer - 2 le 5 en RBdS.

HERON CENDRE Ardea cinirea

Cette année, 2 nouveaux sites de nidification du Héron cendré ont été découverts dans notre département :

1 de 1 nid au POM, 1 de 2 à 3 nids à Péronne - St Radegonde.

Si pour l'un d'eux (POM) nous pouvons être sûr qu'il s'agit de la première année de nidification, il n'en est pas de même pour l'autre lieu, les nids étant de grande taille et ce lieu n'était pas prospecté auparavant.

Pour les deux autres sites connus, le nombre de nids varie peu

Boismont : 40 nids le 16 Mars, 34 ou 35 le 2 Mai, un arbre contenant des nids étant tombé.

Le retour à la colonie est signalé dès le 3 Fév.

Cléry / Somme : encore 2 ou 3 nids.

La dispersion post-nuptiale amène des Hérons cendrés dans tout le département. Cette dispersion se fait en Juil., août; par exemple, ils sont de retour à Airaines le 20 Juil. d'où ils avaient disparu le 5 Mai.

La migration est observée à Albert :

2 le 3 Août

et à Péronne :

2 le 19

et à Abbeville :

6 le 7 Août - 6 le 15 Sept. - 9 le 18 - passage nocturne important le 25 - 13 le 18 Oct.

POM Max. / mois :

I : 27	IV : 7	VII : 20	X : 23
II : 28	V : 12	VIII : 27	XI : 39
III : 19	VI : 12	IX : 49	XII : 13

HERON POURPRE Ardea purpurea

1 les 3 et 13 Mai au POM.

AIGRETTE GARZETTE Egretta garzetta

1 Ad. a hiverné au Nord de la Baie de Somme (RBdS - POM - Le Crottoy) et jusqu'au 2 Mai, il est seul de son espèce à fréquenter notre région. Le 2 Mai, un autre est observé aux environs de Rue.

Au POM, le maximum observé pendant la migration pré-nuptiale n'a été que de 3 du 13 Juin au 6 Juillet.

Pour la 3ème année consécutive, un couple sauvage s'est reproduit au POM avec un nid contenant des pulli découvert le 25 Juin. Il y a 2 pulli le 8 Juil. puis 1 seul le 15; ce jeune sortira du nid le 21 et restera dans le POM au moins jusqu'au 7 Sept.

La migration post-nuptiale est plus importante que la pré-nuptiale mais n'a pas atteint les chiffres enregistrés en 1979.

Chiffres POM + RBdS

	VII	VIII	IX	X	XI	XII
1° Décade :	3 (6)	4 (2)	6 (2 et 6)	2 (1 au 12)	2	2
2° Décade :	5 (17 et 18)	5 (15)	4 (18)	2 (1 au 12)	2	2
3° Décade :	3 (22)	6 (22 ou 27)	3 (19 ou 24)	3 (21)	2	1

Le dernier jour d'observation de 2 Aigrettes garzettes est le 17 Déc.

HERON GARDE-BOEUF Ardeola ibis

Première observation certaine dans la Somme depuis la création de la centrale G.E.P.O.P. (1973) :

1 Im entre Noyelles / Mer et St Valéry / Somme le 24 Juin (J. TRIPLET) observé à environ 10 mètres.

HERON BIHOREAU Nycticorax nycticorax

Les observations de ce héron se multiplient d'année en année et sa nidification est à rechercher activement.

Déjà cette année, des indices de cette reproduction ont été relevés :

1 Ad à Péronne le 16 Juil. (X. COMMECY)

des juv. volants observés de fin Juil. à début Oct. au POM :

2 le 27 Juil. - 1 le 4 Août - 3
le 11 - 1 du 1 au 6 Sept. et du
14 au 20 et le 30 - Dernière :
1 du 1 au 4 Oct. (Renseignements
F. SUEUR)

Autres observations : 2 le 27 Sept. au POM

1 le 1 Oct. à Rue (F. SUEUR)

Encore une date tardive, postérieure de 2 jours à celle de l'année dernière :
2 le 4 Nov. au POM (J. POIDEVIN).

BLONGIOS NAIN Ixobrychus minutus

Première observation :

1 Ad à Condé-Folie le 25 Mai.

La nidification est prouvée à Fontaine / Somme :

1 juv non-volant le 4 Sept.

et probable à Boves :

7 le 12 Juin où est réalisée la dernière observation de l'année :

1 femelle le 4 Sept. 1 le 14 Août à Amiens.

GRAND BUTOR Botaurus stellaris

Entendu en période de reproduction en 6 localités :

Belloy - Bourdon - Boves - Fouencamps - Fontaine / Somme - Noyelles-sur-mer.

Un recensement entre Boves et Fouencamps (5 km) a permis de dénombrer 4 chanteurs différents en Mai, Juin, Juil. (D. MASSON).

Quelques hivernants : H.A. : 1 le 14 Nov.

1 le 13 Déc. à Fouencamps

le 11 Déc. : 1 à St Quentin en Tourmont et 1 trouvé mort
en RBdS (ces deux observations peuvent faire
penser à une migration le long des
côtes à cette époque).

CIGOGNE BLANCHE Ciconia ciconia

Les 2 hivernages notés en Déc. 79 se continuent en ce début d'année 80 :

2 dans le secteur de Noyelles-sur-mer, Port-le-grand, St Valéry jusque fin Fév.

1 au POM du 15 Janv. au 29 Fév; c'est probablement cet oiseau qui est observé au Crotoy jusqu'au 7 Avril.

Un couple tentera sans succès de nicher à Ponthoile : le 9 Mai, la fem. est trouvé mort au pied d'un pylone électrique; à cette date, le nid contient 5 oeufs légèrement incubés (M. JEANSON, M. MENNECART, F. SUEUR).

La migration pré-nuptiale a pris cette année des proportions considérables :
mini de 32 en vol vers l'Est le 12 Avril à St Quentin en Tourmont (A. et G. DUHAMEL) et mini de 26 en Mai à Boismont.

Autres signes de la migration :

1 le 1 Mai à Abbeville - 5 le 11 à Ault - 4 le 12 au Crotoy et au POM et 2 à Ault - Encore 3 le 13 au POM et 7 le 18 à Noyelles / Mer.

Pour la première fois, la reproduction sera réussie au POM par 2 oiseaux captifs; il y aura 2 jeunes à l'envol nés d'un même nid. Rentrés pour l'hiver avec les cigognes captives, ils seront relâchés volants tous les deux au printemps 81.

Dès le début Juil., 1 à 4 cigognes sont régulièrement visibles dans le secteur Boismont - Noyelles-sur-mer - St Valéry / Somme.

Migration post-nuptiale :

2 à Sorel en Vimeu le 7 Sept., elles partent le 8 (presse locale).

Nouvel hivernage :

2 de début Oct. à Déc. à Noyelles-sur-mer - Port le grand. Ce secteur confirme son intérêt pour le stationnement des cigognes en toute saison.

CIGOGNE NOIRE Ciconia nigra

Toujours un faible passage noté sur le littoral fin Août :

2 le 22 au POM (R. DOUDOUX).

SPATULE BLANCHE Platalea leucorodia

Migration pré-nuptiale :

4 à Cayeux / Mer le 19 Mars, 1 les 6 et 7 Avril à Boismont, 1 le 9 Mai à Noyelles sur mer, 16 le 12 à Ault, 4 le 18 au H.A., 1 les 17 Mai et 3 le 12 Juin au Crotoy, 1 le 14 Juin au H.A.

Stationnements au POM-RBdS (Renseignements F. SUEUR et autres)

:	:	:	:	:
:	III	:	IV	:
:	:	:	V	:
:	:	:	VI	:
:	:	:	VII	:
1 :	:	1 (8 et 9) :	1 (9) :	:
2 :	1 (15 et 17) :	:	2 (18) :	4 (18) :
3 :	1 (30) :	3 (27) :	2 (24) :	2 (29) :
:	:	:	:	:

:	:	:
:	VIII	:
:	:	:
:	IX	:
:	:	:
:	X	:
1 :	4 (3) :	8 (10) :
2 :	3 (10 ou 14) :	25 (12) :
3 :	6 (26 et 27) :	7 (21 ou 26) ;
:	:	:

1 le 29 Juil. au Hourdel.

GYGNE TUBERCULE Cygnus olor

Haute-vallée de la Somme :

Brie	: 2 le 7 Nov. - 2 le 27 Déc.
Cléry / Somme	: 2 le 13 Janv. - 4 le 10 Mars - 3 dont un couple au nid le 30 Avril - 1 couple / 5 pulli le 15 Mai et en Juin - 9 le 7 Nov. - 3 le 3 Déc.
Hem-Monacu	: 2 couples en Mars, Avril, Mai. Pas de reproduction.
Péronne	: 1 le 10 Mars - 2 c / 6 et 3 juv en Juil. - 1 le 9 Nov.
St Christ-Briost	: 10 le 13 Fév. - 9 le 10 Mars - 17 le 7 Nov.
Noté aussi à :	
Amiens; la Hotoie	: 2 le 4 Fév. - 3 les 14 Mars et 13 Avril
Abbeville	: 17 le 10 Déc.
Ailly / Somme	: 1 le 26 Avril
Boves	: 1 le 19 Janv. - 2 le 23 Avril - 2 le 18 Mai - 3 le 4 Sept.
Bray / Somme	: 1 couple / 1 grand pullus le 22 Août (noté dans cette localité depuis 1975. Il niche depuis cette date dans l'est de l'étang.)
Belloy	: 1 le 26 Avril
Bergicourt	: 2 les 21 et 22 Fév. - 1 les 14 et 27 Avril - 1 le 1 Mai et 4 le 3 Juil.
Bouvaincourt / Bresles	: 1 couple nicheur

Curlu : 1 couple le 10 Mars
 Fouencamps : 2 le 9 Avril
 Gamaches : 2 ad. 3 Im le 13 Janv.
 Hangest / Somme : 1 le 26 Avril
 Long : 2 le 3 Mars - 2 le 28 Août - 4 ad. 3 Im le 7 Août
 Tilloy les Conty : 1 le 2 Juil. - 3 le 1 Nov.
 Velennes : 2 du 25 Oct. au 2 Nov.
 Wailly : 1 le 19 Fév.

Littoral :

Secteur Boismont - Noyelles-sur-mer - St Valéry / Somme + H.A.

:	I	:	II	:	III	:	IV	:	V	:	VI
1	: 31+18 (6)	:	9+26 (10)	:	18+21 (9)	:	15+20 (2)	:	11+19 (3)	:	
2	: 21+42 (13)	:	23+17 (17)	:	29+19 (16)	:	5+12 (14)	:	8+41 (18)	:	11+18 (15)
3	: 17+42 (27)	:	19+24 (21)	:	19+10 (29)	:	20+18 (27)	:	17+50 (25)	:	7+19 (22)
:	VII	:	VIII	:	IX	:	X	:	XI	:	XII
1	: 4+33 (6)	:		:	5+53 (7)	:	11+67 (5)	:	14+52 (13)	:	11+36 (6)
2	:	:	2+56 (16)	:	5+42 (12)	:	7+37 (19)	:	23+62 (10)	:	7+50 (14)
3	: 2+48 (28)	:		:	19+50 (21)	:	25+19 (26)	:	33+47 (23)	:	3+47 (26)

BdS-POM : 5 Im du 19 au 28 Fév. - 7 Im le 29 - 2 le 11 Mai - 6 du 15 au 25 Juin -
 2 ad. du 23 au 26 Oct. - 4 le 11 Nov. - 3 du 4 au 24 - 14 du 5 au 30
 et 15 le 31 Déc.

NIDIFICATION sur le littoral :

H.A. : 1 c / 5juv (jeunes notés pour la première fois le 28 Juil.)
 1 c / 6juv (..... 25 Mai)
 1 c / 7juv (..... 6 Juil.)

Port le Grand : 1 couple / 1 nid le 25 Avril

Secteur Noyelles sur Mer..... : 3 à 4 couples cantonnés en Mai, 1 seul pullus
 observé le 9 Juil.

CYGNE SAUVAGE Cygnus cygnus

1 en vol à Amiens le 28 Janv. (P. ROUSSEF)

CYGNE DE BEWICK Cygnus bewickii

6 dans 1 mare de hutte à Noyelles-sur-Mer du 24 Janv. au 3 Fév. (X. COMMECY -
 A.M. ROUVILLAIN - J. et P. TRIPLET - I. VERIERE)
 1 au H.A. du 10 au 18 Fév. (SO)
 3 en RBdS-POM du 6 au 31 Déc. (G.E.P.O.P.)

OIE DES MOISSONS Anser fabalis

Environ 300 en Janv. et encore 120 au minimum jusqu'à la mi-Fév. (dernière
 observation le 19). Le dortoir est en Baie de Somme et les gagnages diurnes
 dans le secteur Vron - Vercourt.

Remontée :

45 en vol Nord le 18 Fév. à Quend-Plage

1 A.F. rossicus du 14 au 22 Janv. au POM peut-être l'individu présent depuis la mi-Août 1975 (F. SUEUR).

1 de la race nominale A.F. Fabalis arrive très précocement le 9 Août au P.O.M. (C. DANIEL, A. JEANSON, T. RIGAUX, F. SUEUR) et y stationne au-moins jusqu'au 26 Nov.

Le 6 Déc. 33 en RBdS-POM, minimum de 50 le 17 et de 2 le 21.

Le 31 Déc. : 1 A.F. rossicus (F. SUEUR)

OIE A BEC COURT Anser brachyrhynchus

1 le 2 Mars au POM (R. DEVISSE).

OIE RIEUSE Anser albifrons

Comme pour l'oie des moissons, un dortoir assez important existe en BdS mais le stationnement dans la journée n'est pas connu avec précision; d'après la direction prise lors des survols matinaux du POM, il serait à rechercher dans le secteur de Port-le-Grand (d'après F. SUEUR).

Quelques chiffres relevés en RBdS-POM :

130 le 4 Janv. - 200 le 16 - 22 du 6 au 21 Fév. avec 7 ou 8 de 1ère année le 21 - 23 le 29 - 10 le 9 Mars - 1 le 13 - 1 les 11 et 12 Avril - 1 estivant à la mi-Juin au POM (M. SUEUR ,document photographique).

Retour remarqué à la mi-Déc. : 85 le 17 en RBdS-POM puis 2 Im le 28 (F. SUEUR).

OIE CENDREE Anser anser

Quelques hivernants au POM :

17 du 2 Janv. au 8 Fév. (probablement nés sur place).

La remontée commence dès la 2ème décade de Fév. :

50 le 13 et 40 le 15 à St Gratien - 60 le 17 à Corbie - 30 le 18 à Quend-Plage et 66 en RBdS-POM - 32 le 19 au POM (Stationnements exclus).

et elle se continue activement en Mars,

en terres : 12 le 9 à Querrieu - 50 le 14 à Ailly / Noye -
85 le 22 à Long... (6 données)

comme sur le littoral : 15 en RBdS et 25 au H.A. le 2 - 27 le 9 au H.A. -
100 le 16 à Noyelles sur mer - 150 le 21 au POM -
environ 200 les 29 et 30 à St Valéry...

et est toujours remarqué

jusque mi-Avril sur le littoral

: 250 le 1 au POM - 60 les 9 et 11 à St Valéry - 26
les 13 et 17 au H.A..

Notons que des individus de la sous-espèce rubirostris peuvent se mêler à ces mouvements :

1 le 16 Mars à Cayeux / mer (S. DANIEL et F. LETOURNEAU) - 3 le 24 Mars à Boves (D. MASSON) - 1 trouvée blessée le 16 Avril au H.A. (G.E.P.O.P.).

Reproduction au POM :

au moins 10 nids en Avril - Mai, 5 pulli d'environ 3 semaines le 29 Avril (F. SUEUR).

De Mai à Septembre, les observations réalisées dans la zone littoral se rapportent aux oies cendrées volantes du POM.

Descente : cette année, la descente a débuté très brusquement le 12 Oct. et a concerné des vols importants remarqués en de nombreux endroits :

500 à la Chaussée-Tirancourt - 600 à 800 à Albert - 1000 en 2 groupes à St Gratien...

Les mouvements sont plus épisodiques ensuite :

51 en RBdS le 16 - 600 le 26 et des passages nocturnes à la même date à Amiens - 49 le 28 à Abbeville...

Nouveaux passages importants les 1 et 2 Nov. :

85 à Fort Mahon le 1 - 140 le 2 au POM - 110 à Airaines

Le 3 : 170 en mig. à Abbeville en 4 h 30.
Encore 50 le 29 à St Gratien.

Quelques hivernantes (max. 26 le 18 Déc.) probablement nées sur place en RBdS-POM.

OIE DES NEIGES Anser hyperboreus

1 ad. de la sous-espèce atlanticus au POM du 1 au 31 Déc., elle est volante.

BERNACHE NONNETTE Branta leucopsis

Les observations de ces bernaches, surtout en période estivale, ne peuvent être attribuées avec certitude à des individus sauvages, cette espèce ayant été introduite et elle se reproduit notamment à Slimbridge (G.B.), Clères (Seine-Maritime) et dans l'Eure (d'après F. SUEUR).

Toutes les observations sont faites au POM :

2 du 1 Janv. au 8 Mai - 6 du 9 au 16 Mai - 7 du 17 au 19 et 5 du 20 au 28 - 2 du 29 au 2 Juin - 3 du 3 Juin au 19 Oct. - 5 du 20 Oct. au 31 Déc.

BERNACHE CRAVANT Branta bernicla

Après 1 hivernage toujours faible dans notre région sur le littoral :

9 le 6 Janv. - 3 le 8 Fév. - 11 le 10...,

un petit passage se dessine début Mars :

14 le 2 et devient plus important vers la moitié du mois :

68 le 13 et encore 38 le 19.

Quelques observations à la fin de ce mois et pendant le mois d'Avril :

5 les 29 et 30 à St Valéry - 1 le 2 - 4 le 13.

Exceptionnellement cette année, 1 individu a stationné au POM au mois de Mai :

1 du 3 au 30 (P. BIET - D. JEANNEAU - F. SUEUR).

Retour : 1 le 25 Sept. en RBdS

Octobre : 6 les 8 et 9 - 23 le 16 - 5 le 26...

Novembre : 12 le 9 - 1 le 11 - 1 le 26...

Décembre : 1 le 6 - 7 le 22

Toutes en RBdS-POM

Toutes ces observations concernent des individus de la race B. b. bernicla, 1 seule observation de B. b. brota : 1 de 1ère année du 17 Fév. au 27 Mars au POM.

TADORNE DE BELON Tadorna tadorna

Stationnements en RBdS-POM (Max. par décades)

	I	II	III	IV	V	VI
1° d : 2500 (5)			330 (9)	320 (9)	230 (3)	210 (6 et 7)
2° d : 750 (17)	900 (17)	385 (13)	180 (15)	245 (17)	370 (13)	
3° d :		460 (27)	255 (23)	230 (28)	425 (30)	
	VII	VIII	IX	X	XI	XII
1° d : 580 (2)	8 ad (4)	200 (10)	250 (9)	945 (9)	3790 (5)	
2° d : 120 (18)	7 ad (12)	570 (12)	1100 (11)		3850 (11)	
3° d : 10 ad (29)	200 (31)	400 (26)	1200 (29)	3100 (29)	4000 (23)	

De la fin Juil. à mi-Août, en plus des adultes, sont présents les jeunes nés sur place. 145 à 160 couples cette année dont 5 au marais de Rue (F. SUEUR). Les premiers pulli sont observés le 3 Mai au POM. La migration vers les lieux de mue est remarquée pendant la 1ère moitié de Juil.

En BdA : 400 le 16 Fév. - 30 le 13 Avril - 20 le 1 Nov.

La nidification est toujours soupçonnée au H.A. :

couples appareillés (3 à 5) en Mars (avec des parades) - Avril - Mai et Juin. L'observation de 3 juv volants le 20 Août ne peut certifier d'une nidification à cet endroit.

Hors littoral, la nidification a été observée à Estrées-Mons :

2 couples avec 7 et 10 pulli. Les 2 familles disparaissent vers la fin Juil. (le 20 pour la famille de 10) (X. COMMECY).

Le retour des hivernants est noté le 7 Nov. : 4

La reproduction est soupçonnée à ST Sauveur : observation d'un individu les 11 Mai et 9 Juin.

Autres lieux d'observations :

en hivernage régulier à Cléry-sur-Somme : 23 le 13 Janv. - 6 le 13 Fév. - 6 le 27 Déc.

ou au cours de ses migrations : 1 femelle le 7 Nov. à Saveuse - 1 M. et 1 F. le 10 à Tilloy les Conty.

TADORNE CASARCA

Encore des observations cette année. Origine domestique probable :

1 mâle du 11 au 29 Avril - 1 M et 1 femelle du 27 Mai au 29 Juin - 1 F le 21 Sept. au POM.

1 M 1 F le 5 Juil. à St Valéry.

2 le 2 Sept. et 1 F les 4 et 19 Nov. à Cléry-sur-Somme.

CANARD COLVERT Anas platyrhynchos

Stationnements au POM-RBdS

	I	II	III	IV
1° d :	335 (9)	415 (4)	100 (10)	20 (9)
2° d :	320 (16)	210 (11 et 17)	100 (11 au 17)	30 (17)
3° d :	540 (21)	155 (21)	85 (26)	20 (22)
	V	VI	VII	VIII
1° d :	40 (5)	150 (7)	150 (10)	350 (9)
2° d :	50 (11 et 12)	80 (15 au 28)	200 (17 et 20)	270 (16)
3° d :	40 (22)	80 (15 au 28)	95 (27)	255 (29)
	IX	X	XI	XII
1° d :	310 (8)	370 (8)	450 (8)	820 (10)
2° d :	480 (14)	340 (12)	280 (13)	1000 (11 et 18)
3° d :	270 (21)	300 (26)	340 (26)	1500 (23)

Autres lieux régulièrement recensés (Max. / mois) :

Cléry / Somme : 185 le 13 Janv. - 60 le 13 Fév. - 20 le 10 Mars - 15 le 2 Sept.
310 le 12 Nov. - 510 le 3 Déc.

Estrées-Mons : 1 le 7 Juin - 100 le 21 Juil. - 15 le 27 Août

H.A. : 40 le 13 Janv. - 20 le 15 Juin - 50 le 12 Sept. - 30 le 5 Oct.
10 les 23 et 30 Nov. - 12 le 7 Déc.

Tilloy les Conty : 4 le 12 Juin - 15 le 22 Sept. - 14 le 29 Oct. - 30 le 3 Nov.
24 le 11 Déc.

Quelques données de reproduction :

Bergicourt : 9 p le 1 Mai

Brie : 9 p le 15 Juil.

Péronne : 11p, 1c / 11p et 1c / 3p le 30 Juin - 1c / 7p le 2 Juil...

Noyelles / Mer : 1c / 7p le 1 Mai.

Autres lieux d'observations : Airaines - Amiens - Boves - Brie - Boves - Famechon -
Frise.....

SARCELLE D'HIVER Anas crecca

Stationnements en RBdS-POM (F. SUEUR) :

{	:	:	:	:	:	:	:							
{	:	I	:	II	:	III	:	IV	:	V	:	VI	}	
{	1	:	390 (2)	:	145 (4)	:	300 (5)	:	35 (1 et 6)	:	8 (3)	:	2 (3)	}
{	2	:	150 (20)	:	135 (11)	:	95 (13)	:	19 (11)	:	2 (18)	:	1 (16-21)	}
{	3	:	135 (31)	:	25 (29)	:	80 (26)	:	14 (23)	:	3 (27)	:	3 (22)	}
{	:	:	:	:	:	:	:	:	:	:	:	:	:	}
{	:	VII	:	VIII	:	IX	:	X	:	XI	:	XII	}	
{	1	:	7 (10)	:	150 (9)	:	370 (4)	:	605 (3)	:	520 (6)	:	570 (8)	}
{	2	:	13 (12)	:	70 (20)	:	680 (14)	:	395 (12)	:	645 (14)	:	460 (18)	}
{	3	:	4 (14)	:	255 (29)	:	560 (21)	:	900 (29)	:	420 (23)	:	435 (29)	}
{	:	:	:	:	:	:	:	:	:	:	:	:	:	}

H.A. : 1 M le 14 Fév. - 17 le 9 et 25 le 19 Mars - 1 le 7 Sept. - 10 le 19 oct. -
1 le 10 Nov. - 3 le 17 - 8 le 29 - 1 le 26 Déc.

BdA : 5 le 19 Fév. - 29 le 23 Mars - 8 le 14 Avril.

Noyelles / mer : 25 le 9 Mars - 2 le 12 Oct. - 1 le 2 Nov. et 31 le 30.

A l'intérieur :

Cléry sur Somme : 15 le 13 Janv. - 5 le 10 Mars - 70 le 2 Sept. - 60 le 12 Nov. -
18 le 27 Déc.

La migration de printemps est notée à :

Boves : 12 le 24 Mars et 6 le 23 Avril

Estrées Mons : 5 le 10 Mars

Long : 4 le 22 Mars

celle d'automne à :

Péronne : 4 le 6 Août

Estrées Mons : 7 le 19 et 27 le 20 Août.

2 observations estivales : 1 M. le 2 Mai à BRIE - 1 M. le 7 Juin à Estrées Mons.

En Nov., Déc. des migrateurs et des hivernants un peu pourtant :

- sur ballastière : 8 le 10 Nov. à Contre
- sur étangs : 84 le 7 Nov. et 60 le 27 Déc. à Péronne...
- sur rivière : 1 le 4 Nov. à Amiens - 8 le 9 à la Chaussée Tirancourt...
- sur des bassins en ville : 1 M. le 1 Déc. à Amiens.

CANARD CHIPEAU Anas strepera

Stationnement en RBdS-POM

	I	II	III	IV	V	VI
1° déc :	102 (2)	69 (7)	33 (5)	11 (5)	2 (1)	9 (10)
2° déc :	135 (16)	53 (11)	7 (13)	5 (16et18)	8 (17)	4 (12ou18)
3° déc :	101 (21)	25 (21)	11 (27)	7 (22)	7 (22)	3 (21)
	VII	VIII	IX	X	XI	XII
1° déc :	4 (7)		3 (6)	15 (8)	70 (6)	77 (10)
2° déc :	10 (12et15)	5 (15)	1 (12et18)	11 (11)	62 (14)	67 (17)
3° déc :	15 (22)	2 (23et29)	5 (25)	21 (25)	80 (29)	80 (29)

1 couple - 1 nid et des oeufs au POM début Mai (M. MELIUS)

Stationnements au H.A. (max. mensuels) :

Mars : 6 le 16 Avril : 2 le 13 Mai : 6 couples le 13 encore 4 M. et 2 F. le 22

Juin : 3 couples le 15 Juillet : 9 le 16 Novembre : 2 le 30

Décembre : 8 le 28.

Pas de jeunes observés malgré le stationnement de Mai à Juil.

Des stationnements en Avril-Mai sont notés en plusieurs points à l'intérieur du département, mais malgré l'observation de parades, il n'y a pas eu de reproduction cette année et il devait s'agir de migrateurs :

2 c. le 22 Mars à Boves et 1 c. le 30 à Thennes - 2 c. le 2 Mai à Hangest / Somme - 1 M. les 15 Mai et 7 Juin à Cléry sur Somme.

Depuis la création de notre centrale ornitho, jamais de canards chipeaux n'avaient stationné si tard en saison à l'intérieur des terres.

La nidification y est donc à surveiller pour ces prochaines années.

Notons encore : 9 le 20 Juil à Noyelles / Mer.

Les hivernants ne sont pas rares dans la vallée de la Somme :

25 le 5 et 10 le 19 Nov. - 6 le 3 et 2 le 27 Déc. à Cléry / Somme - 6 le 3 Déc. à Frise.

CANARD SIFFLEUR Anas penelope

Stationnements en RBdS-POM

	I	II	III	IV	V	VI
1° déc :	160 (6)	42 (7)	150 (5)	5 (7)	5 (5)	3 (1ou7)
2° déc :	68 (16)	43 (17)	16 (13)	7 (16)	4 (18)	1 (11ou26)
3° déc :	38 (31)	17 (21et29)	56 (27)	6 (28)	4 (22)	1 (11ou26)
	VII	VIII	IX	X	XI	XII
1° déc :	1 (1ou6)		4 (4)	63 (6)	460 (2)	180 (10)
2° déc :	3 (12)	1 (15ou25)	15 (20)	160 (11)	122 (13et14)	240 (11)
3° déc :		2 (27et28)	42 (22)	84 (29)	22 (26)	160 (22)

Stationnements au H.A. (Max. mensuels) :

Février : 1 M. le 10 Mars : 8 F. et 5 M. le 16 Avril : 2 M. et 1 F. le 15
 Juillet : 1 M. le 6 Octobre : 13 le 26 Novembre : 1 le 29 Décembre :
 3 le 6.

Le passage de Mars est aussi bien visible en terres :

Estrées Mons : 7 le 10

Long : 12 M. et 4 F. le 3 - 3 M. et 2 F. le 26.

Quelques-uns peuvent même stationner : 1 M. et 2 F. les 26 Avril et Mai à Belloy sur Somme.

Le retour à la mi-Août a lui aussi été remarqué loin du littoral :

1 M. le 7 à Péronne - St Radegonde.

Quelques hivernants :

Cléry / Somme : 1 M. le 5 - 3 M. et 2 F. le 19 Nov. - 1 F. le 3 Déc.

Estrées Mons : 1 le 7 Nov.

Noyelles sur Mer : 7 le 2 Nov. - 9 le 30

CANARD PILET Anas acuta

Stationnements en RBdS-POM

	I	II	III	IV	V	VI
1° déc :	100 (2)	9 (4)	400 (9)	2 (1ou23)	3 (3)	3 (1)
2° déc :	70 (17)	500 (20)	300 (15)	2 (1ou23)	7 (18)	2 (13)
3° déc :	19 (21)	225 (28)	430 (27)	3 (29)	4 (30)	2 (28et30)
	VII	VIII	IX	X	XI	XII
1° déc :	6 (10)	3 (5)	4 (8)	35 (8)	300 (8)	
2° déc :	5 (11ou13)	5 (12)	8 (13)	255 (11)	140 (16)	400 (14)
3° déc :	3 (22)	4 (27)	20 (22et27)	200 (19)	120 (23)	900 (23)

1 F. / 4 pulli le 22 Juil. au POM (M. MENNECART)

Au H.A. : 25 le 29 Mars - 1 M. le 12 Avril
 Noyelles / mer : 17 les 19 et 29 Mars - 3 le 21 Sept.
 BdA : 2 le 19 Fév. - 2 le 13 Avril - 20 le 19 Oct.

Le passage de Mars est aussi bien noté en terres :
 1 le 8 à Boves - 5 le 10 à St Christ - Briost - 9 à Estrées Mons - 40 à Cléry sur
 Somme,
 et peut se prolonger en Avril : 1 M. et 1 F. à Fouencamps.

L'hivernage y est faible : 30 le 2 Janv. en migration à Ailly le Haut clocher -
 Cléry / Somme : 7 le 5 et 4 le 19 Nov - 5 le 3 Déc.

SARCELLE D'ETE Anas crecca

Premières : 1 M. le 5 Mars au POM - 1M. et 1F. le 9 au H.A.
 1M. et 1F. le 10 à Estrées Mons.

Le passage se continue en Mars - Avril - Mai sans rassembler de grands groupes :
 POM : 1 les 13 et 30 Mars - 4 le 5 Avril - 1M. et 1 F. le 11 Mai
 H.A. : 6 le 16 et 4 le 19 Mars - 3 le 16 Avril - 7 le 18 Mai

Signalée aussi à Boismont - BdA - Le Crotoy - Fouencamps - Long - Noyelles / Mer -
 St Firmin - St Quentin en Tourmont pendant cette période.

Rares observations en Juin : 1 M. le 5 au POM
 1 c. le 14 à Noyelles / Mer
 1 F. le 15 au H.A. - 1M. et 1 F. le 26

Le passage d'automne n'est remarqué qu'au POM mais les rassemblements sont plus
 importants : Max. / décades
 Juil. : 1 le 8 - 18 le 17
 Août : 5 le 8 - 10 les 15 et 31
 Sept. : 2 le 4 - 1 le 20 - 2 le 30
 Dernière : 1 le 8 Oct.

CANARD SOUCHET Anas clypeata

Stationnements en RBdS - POM

	I	II	III	IV	V	VI
1° déc :	66 (9)	21 (7et10)	93 (5)	44 (1ou9)	16 (4)	8 (2)
2° déc :	2 (14)	40 (17)	92 (13)	39 (11)	15 (18)	7 (13)
3° déc :	27 (23)	42 (29)	75 (27)	20 (21)	40 (21)	
	VII	VIII	IX	X	XI	XII
1° déc :	7 (8)	6 (1)	23 (9)	36 (8)	34 (2)	6 (3et5)
2° déc :	22 (17)	17 (13)	41 (18)	20 (13)	65 (13)	48 (11)
3° déc :	19 (22)	8 (31)	36 (22)	30 (23)	25 (23)	22 (29)

Les migrations sont visibles au H.A. :
 Mars : 7 le 2 - 60 le 16 - 50 le 28
 Avril : 20 le 2 - 6 le 15
 Mai : 8 le 3
 Juin : 4 couples
 Sept. : 6 le 7 - 4 le 11
 Oct. : 3 le 5
 Déc. : 1 M. le 11

Et aussi à Noyelles / Mer :
Mars : 33 le 16 - 22 le 29
Avril : 7 le 14
Mai : 5 le 1

Baie d'Authie: 15 le 23 Mars
Port le Grand: 50 le 5 Avril

En terres, le passage est aussi très net :

BOVES	: 1 M. le 8 - 11 M. et 3 F. le 22	: 4 M. et 3 F. le 7 - 3 le 10 :
	: 6 M. et 3 F. le 29	:
CLÉRY / Somme	: 17 le 10 (9 M. et 8 F.)	: 6 le 30 :
LONG	: 4 le 3 - 11 le 22	: 6 M. et 8 F. le 16 :
	:	:
	: Mars	: Avril :

Encore quelques observations début Mai :

1 couple le 4 à Hangest / Somme - 1 c. et 2 F. le 5 à Boves - 1 c. le 5 à Cléry / Somme.

Retour remarqué fin Août : 6 le 27 à Estrées Mons - 8 le 2 Sept. à Cléry / Somme

Hivernage très faible : 3 le 19 Nov. à Cléry / Somme et
3 le 27 Déc. à St Radegonde

Nidification : 1 F. / 5 - 6 pulli le 18 mai,
2 F. / 7 et 7 pulli le 2 Juin au POM
4 couvées le 4 Juin au marais de Rue
1 F. / 6 pulli au H.A. le 6 Juil.

CANARD MANDARIN Aix galericulata

1 M. présent pendant 3 jours de la première décade de Mai au Crotoy (P. NOEL),
échappé de captivité.

FULIGULE MILOVIN Aythia ferina

Max. / décade au POM

	I	II	III	IV	V	VI
1° déc : 5 (4et10)	: 7 (4)	: 24 (10)	: 1	: 4 (7)	: 1	
2° déc : 3 (14et16)	: 12 (1)	: 31 (13)	: 1	: 3 (12)	: 1	
3° déc : 19 (28)	: 2 (28)	: 13 (21)	: 1	: 2 (22)	: 1	
	VII	VIII	IX	X	XI	XII
1° déc : 5 (1ou3)	: 5 (4)	: 2	: 3 (17)	: 62 (9)	: 46 (10)	
2° déc : 3 (17)	: 5 (12)	: 2	: 6 (14)	: 20 (12)	: 22 (14)	
3° déc : 2 (25ou30)	: 4 (28)	: 2	: 14 (23)	: 36 (26)	: 50 (30)	

Max. / déc. au H.A.

	I	II	III	IV	V	VI
1° déc	175 (6)	25 (3)	20 (9)	25 (2)	13 (3)	
2° déc	40 (13)	31 (10)		2 (16)	7 (18)	31 (15)
3° déc	18 (26)	6 (24)		3 (27)	5 (25)	20 (22)
	VII	VIII	IX	X	XI	XII
1° déc	19 (6)		3 (17)	1 (5)	37 (10)	
2° déc		7 (20)	3 (12)	1 (19)	11 (17)	
3° déc	3 (28)			26 (26)	22 (23)	16 (26)

Dans ces deux tableaux, remarquons le net passage de Nov.

L'effectif des hivernants est très variable selon le gel des eaux
Noyelles / Mer : 3 le 19 Fév. - 3 le 2 Avril - 2 le 19 Oct.

En terre, l'hivernage est important dans le H.V.S. :

130 le 28 Janv. à Péronne - 141 le 13 Fév. à Cléry / Somme - 392 le 3 Déc. à Cléry / Somme et 278 le 27

Le passage de printemps a été remarqué à :

Long : 17 le 23 Mars

St Sauveur : 1 le 26 Avril (encore présent les 11 Mai et 9 JUIN)

Le passage de retour a été suivi de Juil. à début Sept. à

Mons : 2 le 5 Juil. - 15 le 11 - 21 le 15 - 14 le 16 - 10 le 28 - 3 le 31 - 4 le 7 Août - 1 le 4 Sept.

Reproduction : Mini de 2 couples au H.A. : 2 m le 6 Juil. et 7 Juv. non-volants le 28 Juil. (P. TRIPLET)

1 F. / 10 p. le 7 Juin à Brie (X. COMMECY et D. GUERY) - plus que 7 juv. le 7 Juil.

1 F. / 6 p. le 2 Juil. à Cléry / Somme (X. COMMECY)

FULIGULE MORILLON *Aythya fuligula*

Max. par décade au POM + RBdS

	I	II	III	IV	V	VI
1° déc	4 (4)	5 (4)	7 (10)	15 (5)	3 (3et7)	5 (6)
2° déc	6 (17)	21 (11)	9 (13)	6 (1)	4 (12et19)	4 (12et16)
3° déc	8 (21)	2 (29)	11 (24et30)	4 (20et22)	5 (22)	6 (22)
	VII	VIII	IX	X	XI	XII
1° déc	2	1	2	1	3	9 (10)
2° déc	2	3	2	1	8 (4)	19 (13et16)
3° déc	1	3	1	2	5 (29)	30 (29)

et au H.A.

	:	I	:	II	:	III	:	IV	:	V	:	VI	:
1° déc	:	10 (6)	:	18 (10)	:	14 (9)	:	9 (2)	:	3 (3)	:		:
2° déc	:	1 (13)	:	8 (20)	:	12 (16)	:	10 (16)	:	1 (18)	:	6 (16)	:
3° déc	:	4 (26)	:	4 (24)	:		:	1 (16)	:		:	21 (22)	:
	:	VII	:	VIII	:	IX	:	X	:	XI	:	XII	:
1° déc	:	4 (6)	:		:		:	3 (5)	:		:	25 (7)	:
2° déc	:	5 (18)	:		:	6 (12)	:	5 (19)	:	55 (17)	:	25 (14)	:
3° déc	:	3 (28)	:		:		:	14 (26)	:	49 (29)	:		:

Haute Vallée de la Somme :

Cléry / Somme : 1 le 13 Janv. - 13 le 28

45 le 13 Fév. - 24 le 10 Mars - 1 c. les 15 Mai et 7 Juin -
18 le 7 Nov. - 29 le 19 - 6 le 3 Déc. - 9 le 27.

Estrées Mons : 2 le 21 Juil.

Péronne : 18 le 28 Janv. - 4 le 7 Nov. - 4 le 19 - 26 le 27 Déc.

Autres observations : 1 à Long le 26 Mars - 4 le 19 - 2 à La Neuville Sire Bernard le 13 Mai - 1 le 13 Juin à Gamaches - 1 à Longpré les Amiens le 28 Août - 2M. à partir du 19 Nov. à Abbeville présents jusqu'au 31 Déc. avec en plus : 1M. et 1F. le 12 Déc.

FULIGULE MILOUINAN Aythya marila

Rbds : : 1 M. 1 Im tués le 20 Janv.

H.A. : : 2 F. les 2 et 6 Janv. - 1 F. le 26 (X. COMMECY - P. TRIPLET)
1 M. le 14 Nov. - 1 F. / Im les 17 et 29 (F. MONTEL)

POM : : 1 M. le 21 Janv. - 3 F. / Im les 8 et 11 Nov. - 2 le 14 - 1 le 26
(F. SUEUR - Y.M. de VIVIES - C. Le MOUC - V. LEGUEN - M. MONTADERT)
3 F. le 25 Déc. (P. TRIPLET)

Abbeville : 1 M. le 12 Déc. (F. MONTEL)

HARELDE DE MIQUELON

1 M. au Hourdel le 10 Nov. (P. TRIPLET)

2 F. en migration vers le Sud le 24 Déc. à Quend-Plage (G. FLOHART)

EIDER A DUVET

Sur le littoral : Max. mensuels

Janv. : 40 le 2 Fév. : 50 le 17 Mars : 95 le 16 Mai : 14 le 13

5 en migration vers le Nord le 18 Juin : 16 le 22 Juil. : 1 le 12

Sept. : 20 le 26 Oct. : 15 le 18 Nov. : 20 le 11 Déc. : 1 le 23

1 observation à quelques Km à l'intérieur des terres : 12 le 29 Nov. à Ponthoile

MACREUSE NOIRE Melanitta nigra

Toutes observées en mer, les points les plus favorables pour l'observation étant Fort-Mahon Plage et Quend-Plage.

Max. mensuels :

Janv. : 4 le 27 Fév. : 90 le 18 Mars : 25 le 16 Avril : 11 le 27
 Mai : 60 le 18 Juin : 1 trouvée morte le 27 Août : 5 le 5 - 30 le 8
 Sept. : 1 le 26 Oct. : 29 le 19 (présence généralisée au large de toutes
 les côtes, trace d'un net passage) Nov. : 80 le 9 Déc. : 415 le 25 à
 Quend-Plage (G. FLOHART).

MACREUSE BRUNE Melanitta fusca

Fév. : 1 M. le 3 au H.A. 1 F. le 10 en RBdS
 Avril : 3 le 12 à Quend-Plage - 1 mort le 27 en B.S.
 Nov. : 4 le 10 à Cayeux / Mer - 2 le 11 à Ault
 Déc. : 1 les 6 et 28 au Hourdel - 1 le 7 à Cayeux / Mer - 2 les 24 et 25 à Quend-Plage

GARROT A OEIL D'OR Bucephala clangula

Max. par décade : POM + H.A.

JANVIER			FEVRIER			MARS		
M.	.	F.	M.	.	F.	M.	.	F.
POM :	.	1 (2et6)	1 (6et10)	.	2 (3ou10)	2 (9)	.	1(2)
H.A.:	.			.	4 (10)		.	
POM :	.			.	1 (17ou20)		.	1 (9)
H.A.:	.			.	1 (17)	2 (19)	.	2 (16)
POM :	1 (25et31)	.	1 (23)		.	1 (21)		.
H.A.:	2 (26)	.	2 (26)	2 (24)	.	2 (24)		.

2 le 12 Avril au POM - 1 F. trouvée morte (mort récente) le 3 Mai en B.S.

Retour : 4 M. le 18 Oct. en RBdS

Nov. : 1 F. le 10 au H.A. - 3 le 29 -
 2 F. au POM du 8 au 29 (3 F. le 11) -
 2 M. le 5 et 1 le 7 à Cléry / Somme

Déc. : POM : 6 F. le 6 - 7 le 10 - 8 les 15 et 25 - 9 le 29
 H.A. : 1 M. + 1 F. les 6, 7, 11 - 1 F. le 26

HARLE PIETTE Mergus albellus

Que des F. observées cette année

POM : Janv. : 1 du 2 au 10 - 3 le 11 - 1 du 12 au 14 - 2 du 16 au 31
 Fév. : 2 du 1 au 20 - 1 le 24
 Nov. : 1 du 10 au 13
 Déc. : 5 le 10 - 4 le 17 - 7 le 26 - 3 le 31

H.A. : 1 F. le 26 Déc.

HARLE HUPPE Mergus serrator

Janv. : POM : 1M. 1F. le 3 - 1 F. du 4 au 10 et les 23 et 25
 RBdS : 2 F. le 2
 Fév. : POM : 1 M. 1 F. le 7 - 1 F. le 15
 RBdS : 2 M. 2 F. le 18

Mars : POM : 1 M. 1F. le 26 - 2 M. le 29
 BS : 2 le 15 - 1 M. le 19
 H.A. : 1 M. les 16 et 19

Avril : POM : 3 M. 3 F. le 5 - 4 M. 2 F. le 6 - 2 M. 1 F. le 15
 BS : 4 le 12 - 2 les 13 et 15 - 3 M. 8 F. le 27 - 4 M. 1 F. le 23
 Bda : 1 F. le 14 - 1 M. 1F. en migration vers le Nord le 13

Mai : POM : 1 M. les 13 et 14

Juin : POM : 1 F. le 16 (F. MONTEL)

Retour à la mi-Oct. : 1 F. morte (mort récente) le 19 à Cayeux / Mer - 2 à
 Quend Plage le même jour.

Nov. : POM : 2 le 10 - 6 le 16 - 5 le 23
 B S : 2 le 9 - 1 le 10
 Quend-Plage : 8 le 9

Déc. : POM : 1 F. du 2 au 10
 H.A. : 1 F. du 6 au 11

HARLE BIEVRE Mergus merganser

Mars : 1 F. du 27 au 31 au POM (F. SUEUR)

Avril : 1 F. le 12 en BS (O. HERNANDEZ)

Nov. : 1 F. les 2 et 22 au POM - 2 le 29 (P. ROYER - P. TRIPLET - F. MONTEL)

Déc. : 5 F./imm. et 1 M./imm. trouvé mort par plomb le 2 en BS.

BUSE VARIABLE Buteo buteo

Observée en Janv. à : Ault - Boves - Epaumesnil - Grandcourt - Hamel - Noyelles
 sur Mer - POM - Sains en Amiénois (6 le 12) - Tilloy
 les Conty

en Fév. à : Bout des Crocs - Crécy (4 le 24 en parade) - Epaumesnil -
 Famechon - Gouy - Mocquincourt - POM - Noyelles / Mer -
 Selincourt (max. de 5)

en Mars à : Amiens - Longuevillette - Luchuel - Luchaux - Noyelles sur
 Mer - Querrieu - Taisnil - POM

en Avril à : Epaumesnil - Etrejust - Namps au Val - Noyelles / Mer -
 POM - Selincourt - Velennes - Wailly

en Mai à : Combas - Le Crotoy - Epaumesnil - Etrejust - H.A. - Metigny -
 Le Mesge - POM - Selincourt - Tilloy les Conty - Woirel

en Juin à : La Chaussée Tirancourt - Epaumesnil - Eramescourt - POM -
 Selincourt

en Juil. à : Airaines - Bouchon - Bovelles - Epaumesnil (1 c / 1 juv) -
 Estrées Mons - POM - Saveuse - Selincourt (1 c / 1 juv) -
 (La dispersion post-nuptiale se remarque au cours de la 2de
 moitié du mois)

en Août à : Abbeville - Crécy en Ponthieu - Fort Mahon - POM - Quend -
 St Aubin rivière - Septoutre

en Sept. à : Airaines - Corbie - POM (migration remarquée le 20) - Se-
 lincourt

en Oct. à : Abbeville (migration : 1 / 5 heures le 25) - Airaines -
 Combas - Fouencamps - Noyelles / Mer - POM - Sains en
 amiénois - RBdS (4 en migration le 31) - St Quentin en
 Tourmont

en Nov. à : Abbeville (2 en migration le 3) - Bda (6 en migration
 le 1) - Boves - La Chaussée Tirancourt - Estrées Mons -
 Eterpigny - Flixecourt - Longpré - POM (7 en migration
 le 2) - Sains en amiénois - Thennes

(Notons l'importance du passage des 31 Oct., 1 et 2 Nov. suite à un coup de froid . Nombreuses observations dans tout le département dans les jours suivants)

en Déc. : Dommartin - Drucat - Fouencamps - Frise - Ignaucourt -
Neuilly l'hôpital - Occoches - POM - Selincourt

BUSE PATTUE Buteo lagopus

1 le 18 Fév. en RBdS (G. FLOHART)

EPERVIER D'EUROPE Accipiter nisus

Hivernage noté en BS-POM : 1 du 4 au 27 Janv. et du 14 au 17 Fév. et
à Airaines : 1 le 7 Janv.

Passage de printemps : 2 ou 3 le 18 Avril - 1 les 19 et 20 au POM - 1 le 5 Avril
en forêt de Wailly et 1 le même jour à Taisnil

Le retour commence en Août : 1 le 2 à St Aubin rivière et 1 le 21 à St Fuscien,
et dure jusqu'en Nov. avec un très fort passage les
31 Oct. et 1 Nov. suite à un coup de froid.

Sept. : 1 le 20 en migration vers le Sud au POM

Oct. : POM : 1 le 5 - 2 le 26

le 13 : 1 à Abbeville - le 19 : 2 à Tilloy les Conty -

le 28 : 1 à Fouencamps - le 31 : 2 en migration au POM et 6 au Sud de
Fort Mahon

Nov. : Le 1 : 26 en migration vers le Sud en BdA (O. HERNANDEZ et TH. RIGAUX
estiment à une centaine le nombre d'éperviers passé sur le littoral les
31 et 1 Nov.)

le 2 : 17 en migration au POM (F.MONTEL, F.SUEUR, P.TRIPLET)

Ensuite, comme pour les buses variables, nombreuses observations dans tout le
département.

Abbeville : 1 le 3 - Airaines : 1 les 16 et 20 - Amiens : 1 le 2 - Biaches :
1 le 7 - Boves : 1 le 2 - Le Crotoy : 1 le 13 - POM : 1 du 9 au 27 -
RBdS : 4 le 9 - St Valéry : 1 le 9 - St Quentin en Tourmont : 1 les
2 et 5 - Tilloy les Conty : 2 le 3

Nombreux hivernants en Déc. : 1 à Airaines les 14 et 28 - 1 F. le 26 à Au chon-
villers - 1 F. les 22 et 26 à Drucat - 1 au RBdS-
POM pendant tout le mois - 1 à Thennes le 22 - 2
à Tilloy les Conty le 27

AUTOUR DES PALOMBES Accipiter gentilis

1 le 15 Mai en forêt de Crécy (" De Wiele waal ")

2 le 4 Nov. en RBdS (P. ROYER - P. TRIPLET)

MILAN ROYAL Milvus milvus

Passage de printemps : 1 en Avril à Fouencamps - 1 le 22 Mai à Airaines - 3 les
12 et 13 et 1 le 27 au POM - 1 le 14 Juin à Noyelles / Mer

1 Obs. estivale : 1 en Juil. à Fouencamps (G. NEVEU)

Passage d'automne : 1 le 21 Sept. au POM et 1 le 14 Oct. - 2 le 8 Nov. - 1 les
9 et 11 en BdS-POM - 1 le 23 Nov. à Le Quesnoy

MILAN NOIR Milvus migrans

Passage de printemps : 4 en Avril à Fouencamps (G. NEVEU) - 1 le 13 Avril en
BdA-RBdS - 2 le 1 Mai à Cottency (P. TRIPLET et E. DEL-
VAL) - 1 les 4 et 6 Mai, 5 le 11 - 1 les 12 et 13 au POM -
1 le 12 au Crotoy - 1 le 8 Juin au POM

Retour : 1 le 8 Août au POM

BONDREE APIVORE Pernis apivorus

Première : 1 le 10 Mai en RBdS puis passage début Juin : 1 le 13 à Ailly / Somme -
1 le 8 à ERAMECOURT

Nicheuse probable en forêt de Crécy, dernière obs. : 2 le 3 Sept. - 11es 26 et
31 en RBdS-POM

BUSARD DES ROSEAUX Circus aeruginosus

Première : 1 F. 1 M. le 9 Mars puis 1 M. le 23 à Brie / Somme

Retour généralisé vers le 10 Avril (Ault, Noyelles / Mer, Rue, RBdS,.....)

La nidification est certaine ou probable à : Biache (1 Juv) - Bourdon - H.A.
(1 Juv) - LA Neuville les Bray (1
Juv) - Noyelles / Mer (1 juv) -
Mesnil-Bruntel (1 juv) - Le Mesge

Remarquons la faible réussite des couvées puisque pour les 5 sites dont nous con-
naissions le nombre de jeunes à l'envol, il n'y en a eu qu'un à chaque fois. Rap-
pelons que Juil. a été exceptionnellement pluvieux.

La descente d'Août se déroule principalement dans les deux premières décades
d'Août : 1 M. le 9 en BS - 1 le 12 au Bout des Crocs - 1 le 18 à St Quentin en
Tourmont - 4 le 19 au POM..... et plus faiblement jusque fin Sept.

Dernier : 1 le 18 Oct. à Fouencamps où l'espèce a été fréquemment repérée en Août
avec un max. de 4 ind.

BUSARD SAINT MARTIN Circus cyaneus

Assez nombreux en hivernage, principalement sur le littoral :

Max. 3 F. / Im le 15 Janv. au POM, 1 F. le 26 à Noyelles / Mer - 1 M. 1 F. le 6
en RBdS.

En Fév. signalé en BdA, POM, Noyelles / Mer, RBdS
mais aussi en terre :

Airaines (1 M. 1 F. en Janv. et Fév.), Cléry / Somme, Courcelles, Domartin en
Ponthieu, Estrées Mons, Fouencamps, Grancourt, Hangest / Somme, Métigny.

Des migrateurs sont observés en Mars : Le Crotoy : 1 M. le 16 - Cayeux sur Mer :
2 le 19 - Brie / Somme : 1 M. le 23 - et
jusqu'en Mai : 1 M. le 17 à Saveuse.

La nidification est certaine ou probable à Airaines, Candas, Etrejust, Noyelles /
Mer, Rue, Velennes, Villers Bretonneux

et possible (1 obs. en période de nidification) :
en forêt de Crécy, La Chaussée Tirancourt, H.A., Luchaux

La migration de descente débute fin Août : 1 M. le 27 à Bergicourt mais est sur-
tout nette après le 1er coup de froid du début Nov. : 2 à Amiens le 3 - 1 à Estrées
Mons le 7 - 2 à Thennes le 10.....

Assez nombreux hivernants en Déc. : Airaines (1 M. 1 F. tout le mois) - Aubi-
gny - Le Crotoy - Drucat - Picquigny - POM
(3 le 9) - Prouzel - RBdS (Max. / 3 F. le
2) - Saily Flibeaucourt - St Valéry

BUSARD CENDRE Circus pygargus

Fremontier : 3 le 25 Avril (des parades sont observées) puis 1 M. les 27 et 30,
puis plus rien (CH. MESNARD)

Près d'Airaines : 1 couple nicheur : minimum 1 jeune (J.P. FERRE)

BALBUZARD PECHEUR Pandion haliaetus

Passage de printemps : 1 le 7 Mai à Fouencamps

Passage d'automne : 1 les 22 et 23 Août au POM

FAUCON PELERIN Falco peregrinus

1 Im. du 2 Janv. au 8 Fév. en RBdS-POM, peut-être un 2d le 6 Janv. au Bois de Cise (Ault).

Passage de printemps (?) : 1 le 16 Mars à Noyelles / Mer

Avril : 1 M. le 9 au POM

1 Im le 12 à Ault (Bois de Cise)

1 le 13 au H.A.

Juil. : 1 Im au POM

Descente : 1 le 21 Sept. au POM et 1 le 27 en RBdS.

2 au POM le 2 Nov. et 1 F. le 10 au Bois de Cise

1 le 27 à Saveuse

FAUCON HOBEREAU Falco subbuteo

Passage de printemps de la mi-Avril à la mi-Juin, surtout net à la mi-Mai :

1 le 19 Avril au Crotot

Mai : 1 le 3 à Amiens

1 les 12 et 14 au H.A., 2 le 16 à Noyelles / Mer, 1 le 17 en BdA, 2 le 25 à Bréilly

1 le 14 Juin à Noyelles / Mer

Retour groupé en Sept. : 2 les 2 et 3 à Selincourt, 1 le 9,

1 le 14 à Airaines, 1 au POM les 21, 24 et 25

FAUCON EMERILLON Falco columbarius

1 en RBdS les 3 et 18 Fév.

Confirmation du passage de Sept. Oct. :

1 le 25 Sept. au POM - 1 en RBdS-POM du 5 au 28 Oct. et 1 en BdA le 4 - 1 en 4 h 30 ' le 22,

et normalement en Nov. : 2 en migration le 2 Nov. au POM et 1 le 9 en RBdS.

Abbeville : 1 le 1 - 1 en 4 h 30 ' le 30

Hivernage : 1 en RBdS les 7, 14, 23 et 24

1 le 6 à Noyelles / Mer et 2 le 9 au Hourdel

1 F. du 22 au 31 à Airaines

FAUCON KOBEZ Falco vespertinus

1 M. et 1 F. le 15 Avril à St Quentin en Tourmont (R. BUCHET)

FAUCON CRECERELLE Falco tinnunculus

Le tableau nous indique qu'après le départ des hivernants en Fév., un passage se produit en Mars (principalement à la fin de ce mois) et en Avril.

La nidification est certaine ou probable à : Airaines - Boves - Bouchon - Cléry sur Somme - Epaumesnil - Estrées Mons - Doingt - Fouencamps - Péronne - Le Quesnoy - Longpré les Amiens -

Le retour se fait en Août (5 le 15 à Pont Noyelles) Sept. (8 début Sept. à Airaines), installation des hivernants se faisant après la mi-Nov. : par exemple, 6 sur 10 Km de route entre St Sauveur et Yzeux le 24, chacun défendant un territoire de chasse contre d'autres crécerelles.

Cette individualité est nette aussi en Déc. puisque nous relevons 26 données concernant 1 individu contre 3 concernant 2 individus ensemble.

Au total, des faucons crécerelles ont été observés dans 88 localités !

PERDRIX GRISE Perdix perdix

Un printemps et un été pluvieux ont beaucoup gêné la réussite des couvées de cet oiseau.

Au printemps 1980 ont été relevés (Presse locale) :

Plateau Picard Nord et Sud : 7 c / 100 ha (contre 15 à 20 en années normales)
 Ponthieu : 8 c / 100 ha (contre 10 à 15 en années normales)
 Vimeu : 6 c / 100 ha (contre 10 à 15 en années normales)
 Santerre : 6 c / 100 ha (contre 5 à 10 en années normales)
 Marquenterre : 4 c / 100 ha (contre 5 à 10 en années normales)

A Estrées Mons, sur 3 couples cantonnés suivis, 1 seul a donné des jeunes cette année (7 juv) et encore s'agit-il d'une couvée de remplacement, les jeunes n'étant pas volants au 1er Sept.

Autres renseignements : 1 ad / 10 p le 18 Juin au POM
 2 ad / 10 juv le 16 Août à Amiens
 2 ad / 10 juv le 28 Sept. à Sailly Laurette

Notons un rassemblement de 45 le 21 Août à St Fuscien et 3 groupes de 16 - 22 et 8 le 10 Nov. à Thennes.

CAILLE DES BLES Coturnix coturnix

Le 17 Mai, 1 chanteur à Thézy-Glimont
 3 chanteurs début Juin au Nord d'Amiens - Plusieurs au Hamel où l'espèce est probablement nicheuse.
 Plusieurs chanteurs le 2 Août à St Gratien et 1 le 19 à Thennes.

FAISAN DE COLCHIDE Phasianus colchicus

GRUE CENDREE Grus grus

11 en migration le 13 Avril au Hourdel (O. HERNANDEZ - TH. RIGAU)
 2 le 1 Nov. à Noyelles (F. SUEUR)
 6 Ad. et 4 juv en migration le 2 Nov., observés à St Quentin en Tourmont puis au Crotoy (J. POIDEVIN, P. TRIPLÉ, I. VERIERE)

RALE D'EAU Rallus aquaticus

Assez commun en hiver et au printemps : Boves, Fouencamps (parfois plus de 10 chanteurs), Le Hamel.....

Plusieurs chanteurs en Avril à Boves et en Août à Noyelles / Mer

Le retour se fait en Sept. et il y a un passage fin Oct. : chiffres relevés au POM, maxi par décades :

::	Sept.	::	Oct.	::	Nov.	::	Déc.	::
::	---	::	---	::	---	::	---	::
::	1 : 1 : 1	::	1 : 1 : 4	::	2 : 3 : 2	::	3 : 4 : 2	::

Passage confirmé à Fouencamps : 1 le 21 Oct.

En Nov. et Déc. des râles sont vus ou entendus à :
 Abbeville - Fouencamps - La Chaussée Tirancourt - Drucat - Longpré les Amiens - Tilloy les Conty

MARQUETTE PONCTUEE Porzana porzana

1 hivernant le 3 Déc. au POM (F. SUEUR). Cet hivernage peut être considéré comme exceptionnel dans notre région

POULE D'EAU Gallinula chloropus

Très courante en hivernage sur les cours d'eau, les étangs et les mares.

Notons seulement quelques rassemblements :

St Christ-Briost : 40 en Janv. - 51 le 28 Août - 109 le 19 Nov. -

75 à Abbeville le 12 Déc. et 100 à Ailly / Somme -

Au POM : max. de 35 en Sept. - 36 en Nov. et 31 en Déc.

Nicheuse commune. Les premières pulli (9) sont observés le 4 Mai à Hangest / Somme puis le 9 (6) à Noyelles / Mer.

Des éclosions sont encore notées le 15 Juil. à Hailles et le 23 Août au POM

Autres nidifications : Bergicourt : 1 c / 1 j - 1 c / 2 j - 1 c / 4 j

Poix : 1 nid / 1 p et 2 oeufs les 27 Août

Mesnil Bruntel : 1 c / 2 j sur une mare d'environ 20 m2...

FOULQUE MACROULE Fulica atra

Max / mois au H.A. et au POM

	I	II	III	IV	V	VI	VII	VIII	IX	X
H.A.	360	250	240	50	130	185	215	270	500	200
POM	100	90	60	6	10	7	10	30	45	65
	XI	XII								
H.A.	500	260								
POM	115	200								

Les chiffres de stationnements au H.A. et au POM montrent qu'après un hivernage assez important le départ des migrateurs se fait en Mars.

Détail par décades de ce mois :

	1ère décade	2de décade	3ème décade
H.A.	240	170	30
POM	60	47	32

La descente commence dès le début Juil. avec quelques apports en Mai - Juin et dure jusqu'en Nov.

Haute vallée de la Somme (Max. mensuels)

Brie / Somme : 80 le 13 Janv. - 6 le 6 Fév. - 80 le 10 Mars - 100 le 30 Juil. - 130 le 7 Nov. - 105 le 27 Déc.

Cléry / Somme : 90 le 13 Janv. - 40 le 10 Mars - 820 le 7 Nov. - 580 le 27 Déc.

Estrées Mons : 40 le 13 Janv. - 10 le 10 Mars - 10 le 28 Juil. - 35 le 27 Août - 6 le 7 Nov.

Péronne : 150 le 28 Janv. - 20 le 10 Mars - 60 le 19 Août - 15 le 7 Nov. - 20 le 27 Déc.

St Christ Briost : 130 le 28 Janv. - 70 le 6 Fév. - 7 le 10 Mars - 270 le 7 Nov.

St Radegonde : 330 le 7 Nov. - 450 le 27 Déc.

Le passage de descente ne se remarque que fin Juil; par exemple:

10 le 28 à Estrées Mons contre aucune auparavant dans ce mois.

130 le 30 à Brie / Somme contre seulement les reproducteurs locaux pendant le mois.

Le passage continue en Août. Exemple :

Estrées Mons	1ère décade	2de Décade	3ème décade
	12	13	35

Autres lieux de rassemblements :

Abbeville : 70 le 10 Janv. - 13 le 28 Août - 83 le 19 Nov. - 114 le 3 Déc. et 215 le 12

Boves : 210 le 19 Janv. - 40 le 8 Mars - 20 le 4 Avril

Gamaches : 135 le 13 Janv.

Long : 70 les 27 Fév. et 3 Mars.....

La reproduction est courante sur tous ces étangs et sur bien d'autres. Premiers pulli : 5 le 10 Mai à Longpré les Amiens.

Reproduction 1980, quelques relevés :

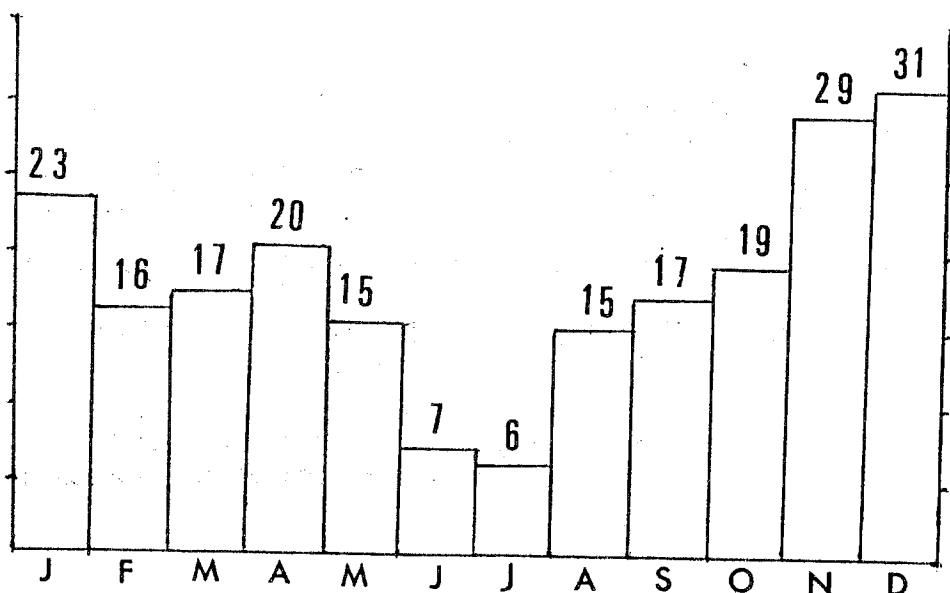
Nombre de pulli ou juv	1	2	3	4	5	6	7
------------------------	---	---	---	---	---	---	---

Nombre de cas relevés	13	6	7	8	2		1
-----------------------	----	---	---	---	---	--	---

Moyenne : 2,5 pulli ou juv par couvée, soit un très faible taux de réussite (3,16 en 1979).

Notons : 1 nid pour 8 oeufs au POM, le 18 Juil.. Devenir ?

FAUCON CRECERELLE: nombre d'individus observés par mois dans des localités différentes.



HUITRIER PIE Haematopus ostralegus

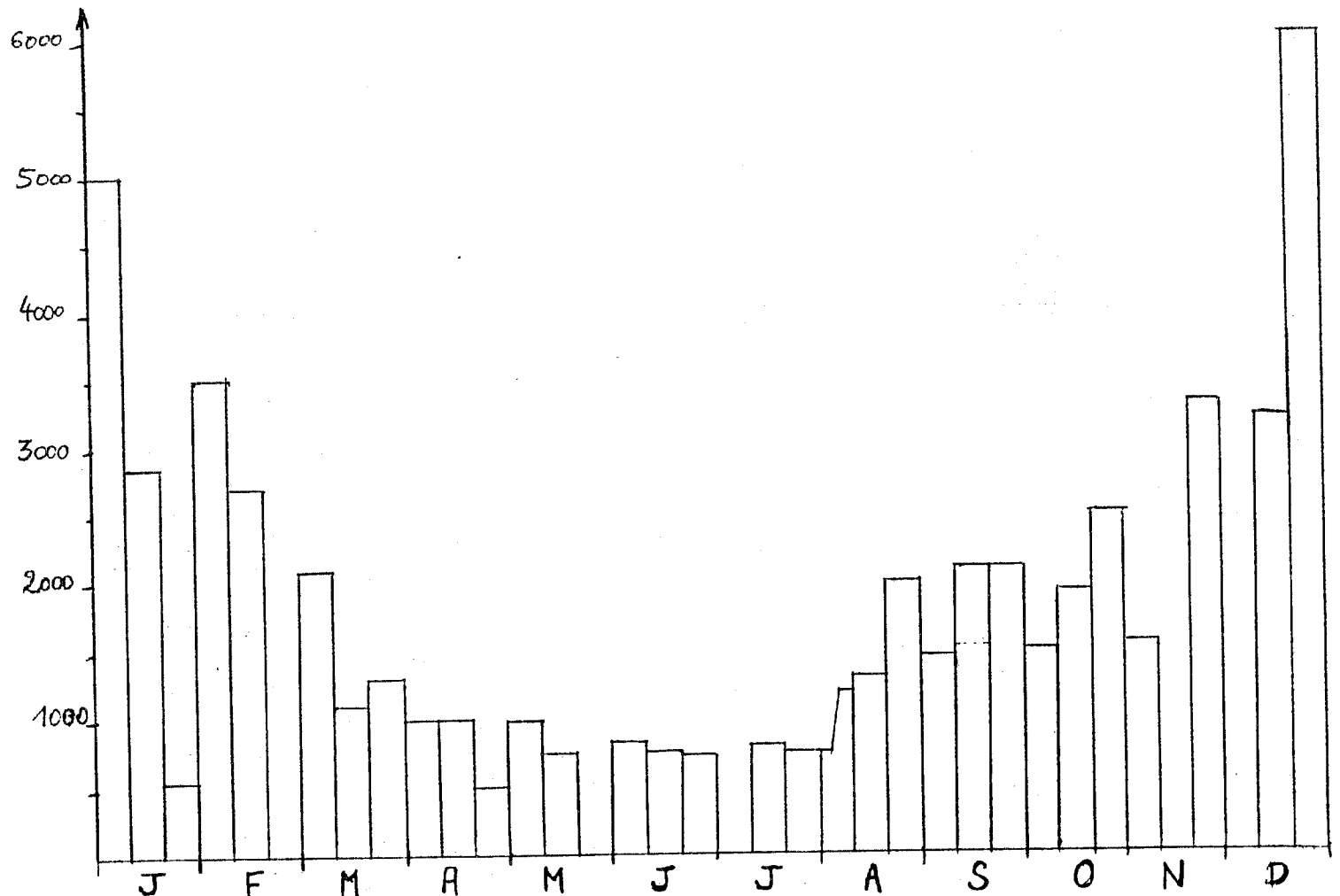
Observé uniquement sur le littoral avec un maximum d'individus en hivernage. Il niche au POM (7 couples) et peut-être en BA. Les effectifs estivaux correspondent à une majorité d'immatures.

BS-POM

Janv : 5000 le 5, 2850 le 17, 550 le 21.
Fév : 3500 à 4000 le 8, 2700 le 18.
Mars : 2100 le 8, 1100 le 13, 1300 le 31.
Avril : 1000 le 2, 1000 le 13, 800 le 20, +500 le 29.
Mai : 1000 le 3, 750 le 17.
Juin : 845 le 1, 750 le 13 (1 nid, 2 ad, 3 pulli le 12), 720 le 27
(5% ad et 95% imm, DM PTr), 7 couples nicheurs le 24.
Juil : 800 le 14, 750 le 29.
Août : 750 le 2, 1150 à 1200 du 8 au 12, 1300 le 13, 2000 le 26.
Sept : 1400 à 1500 le 8, +1525 le 12, 2100 à 2150 du 14 au 26.
Oct : 1500 le 9, 1930 le 11, 2500 les 23 et 25, 2320 le 26.
Nov : 1550 le 8, +2800 les 23 et 26, 3300 le 29.
Déc : 3215 le 11, 6000 le 23.

(Remarque: DM = D. Masson
PTr= P. Triplet)

Maxima par décade relevés en BS-POM



BA Février : 70 le 16. Avril 15 le 10, 4 le 12, 18 le 15, 5 dans les bas champs le 16 (2 individus paracent). Mai : 22 le 25.
Août : 2 le 9

HA Juin : 5 le 22. Octobre : 1 le 26. Décembre : 1 recueilli blessé le 7

Bois de Cise :

Janvier : 4 en vol vers le Nord le 13 .

VANNEAU HUPPE Vanellus vanellus

Mouvements vers le sud observés début janvier : migrateurs notés le 7 à St Quentin en Tourmont, 90 volant vers le sud à Saveuse le 11, 140 en vol vers le sud le 10 au POM. Puis du 13 au 27, à la suite d'une période de gel, les oiseaux désertent notre département.

Fin février : 2 individus en vol vers le S-Ouest le 18, 115 le 22, 130 le 25 à Rue, 44 le 29 au POM, passage vers le Nord le 22 à Sailly Flibeaucourt, 100 le 28 dans le Marquenterre Sud.

En Mars : Important passage le 5 à Amiens : +7000 en vol vers le Nord en 4h45 (DM), 200 le 14 à la renclôture de Noyelles, 53 le 14 et +65 le 27 au POM.

Nidification :

BA : 15 couples cantonnés le 12 Avril.

Rue : 3 couples cantonnés le 9 Avril.

POM : 26 ad (dont 1 avec 4 pulli) le 27 avril, 35 ad et 12 pulli le 7 Mai.

Noyelles : Couples cantonnés en Avril et Mai dans les bas champs et dans la renclôture.

Le Crottoy : 2 individus paracent le 24 Février.

HA : parades le 29 Mars, couples cantonnés en Mai.

Boismont : noté nicheur.

Long : 4 individus paracent le 12 Avril.

La migration reprend dès le 9 Juin : 16 en vol vers le Sud le 9 à Amiens, migration les 11 et 12 au POM, 10 en vol vers le Sud le 14 à Albert, 163 vers le Sud le 15 à Allery..

Juillet : Migration notée à Péronne les 1ère et dernière semaines de ce mois, 150 le 18 entre Saveuse et Dreuil ainsi que 26 migrateurs le 25 au POM.

Août : 33 migrateurs le 26 au POM, 25 dont une majorité d'immatures le 9 à Thennes, 25 le 20 à St Fuscien, 115 le 27 à Poix.

Septembre : 12 le 8, 139 le 20 et 27 le 21 en migration au POM, 150 en migration vers le Sud le 21 à Fouencamps, 80 le 21 à Conty.

Octobre : 52 le 5, 167 le 12, 12 le 19, 30 le 26 tous migrateurs au POM, 140 le 16 et 250 le 21 à Mouflers, 200 le 21 à Bellancourt, 40 le 4 à Saveuse, 200 le 15 à Poix, 400 le 29 à Estrées les Crécy.

Novembre : Une nette et importante migration est notée les premiers jours de ce mois : 1000 en migration vers le Sud le 1er en BA, 400 à Amiens et 2120 au POM tous en migration vers le Sud le 2, +960 toujours en migration vers le Sud en 4h30 le 3 à Abbeville. 500 migrateurs le 8 en BS, 400 le 9 à Tilloy les Conty, 20 à Longvillers et 50 à Agenvillers le 23, 1300 le 24 à Beauval, 80 le 31 au POM.
Observé tout le mois sur les cartes d'Abbeville, d'Amiens et de Doullens avec + de 1000 individus pour chacune, 1100 en migration vers le Sud à Abbeville le 30.

Décembre : Toujours plus de 1000 sur les cartes d'Abbeville, d'Amiens et de Doullens jusqu'au 6. 250 en migration vers le Sud à Abbeville le 1, 200 à Amiens et 285 au Hourdel (en 2h30) tous en migration vers le Sud le 9, +100 le 20 à Rue, 250 le 22 à Demuin.
A la suite d'un léger refroidissement un nouveau passage est noté en fin de mois, 250 à Villers Bocage et 60 à Talmas tous en migration le 27, enfin 110 au Crotoy le 28.

PLUVIER DORE Pluvialis apricaria

Migrateur noté aux deux passages surtout sur le littoral.

Passage pré-nuptial :

Février : 3 le 28 à St Quentin en Tourmont.
Mars : présent le 19 au POM, 47 décollent d'un champ près de Beauval et s'envolent vers le Nord.
Avril : 10 le 8 et 50 le 13 en BA, environ 600 stationnent sur les prairies humides de Boismont les 6 et 7.
Mai : 1 le 9 au HA, 50 en migration vers le Nord à Amiens le 8.

Passage post-nuptial :

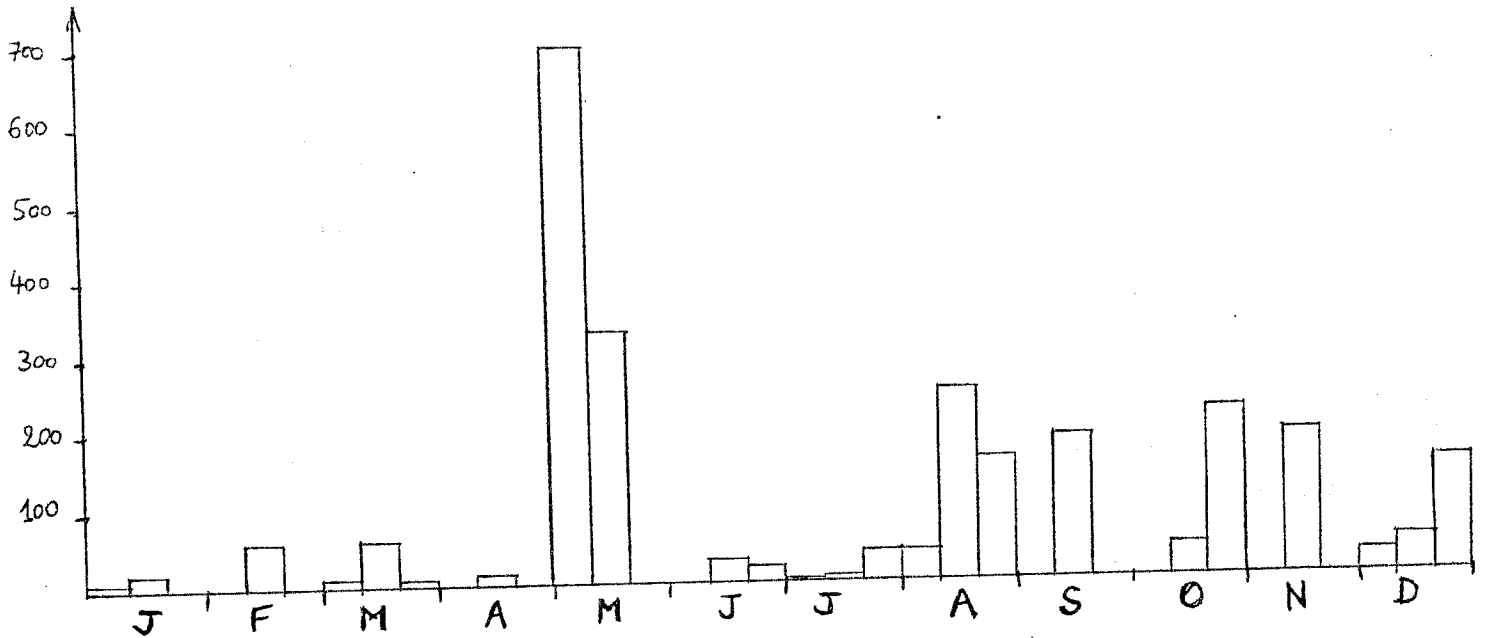
Août : 2 le 17 à Morlay, 1 les 27 et 28 au POM.
Septembre: 1 le 7 à Morlay.
Octobre : 1 trouvé mort le 19 en BS, 28 en migration vers le Sud le 26 au POM.
Novembre: Net passage ce mois. 7 en migration vers le S-Ouest à Amiens et 89 migrateurs au POM le 2, 35 en vol vers le Sud à la Cité scolaire d'Amiens et 25 en migration vers le Sud à Abbeville le 9, 5 le 6 au POM, 2 à St Riquier, 34 à SAILLY FLIBEAUCOURT, et 187 individus en vol vers le Sud en BS le 8, 95 à St Quentin en Tourmont le 9, 25 le 10 à Thennes, 12 le 13 à Beauval, 7 le 23 à Airaines.
Décembre: 30 les 7 et 11 à Airaines, 100 à Airaines en migration vers le S-Ouest et 1180 en migration vers le Sud (en 2h30) au Hourdel le 9

PLUVIER ARGENTE Pluvialis squatarola

Noté toute l'année, sur le littoral avec un maximum aux deux passages.

Janvier : 10 le 6 en RBS, 40 le 20 en RBS.
Février : 60 en RBS le 18, 1 le 17 à Quend Plage.
Mars : 10 les 8 et 9, 60 le 16 en BS et 8 le 27 en BS, 1 le 29 au HA.
Avril : 15 le 15 en BS, 40 le 10 et 10 le 15 en BA.
Mai : 83 le 2 (dont 3 migrateurs), 185 (dont 35 migrateurs) le 3 et 700 le 4, 330 le 18 en BS, 40 le 24 en BA, 3 le 9, 5 le 18 et 1 le 25 en HA.
Juin : 30 le 15 et 20 le 22 en BS
Juillet : 1 les 13 et 14, 6 le 16, 41 le 30 au POM.
Août : 40 le 9 au POM, 100 le 11, 250 le 14 et 160 le 27 en BS.
Septembre : 186 le 12 en BS.
Octobre : 43 le 11 et 220 le 29 en BS, 3 le 5 au HA.
Novembre : 190 le 11 en BS, (12 en vol vers le sud le 8).
Décembre : 30 le 5, 50 le 14 et 150 le 23 en BS.

Maxima par décade en BS-POM.



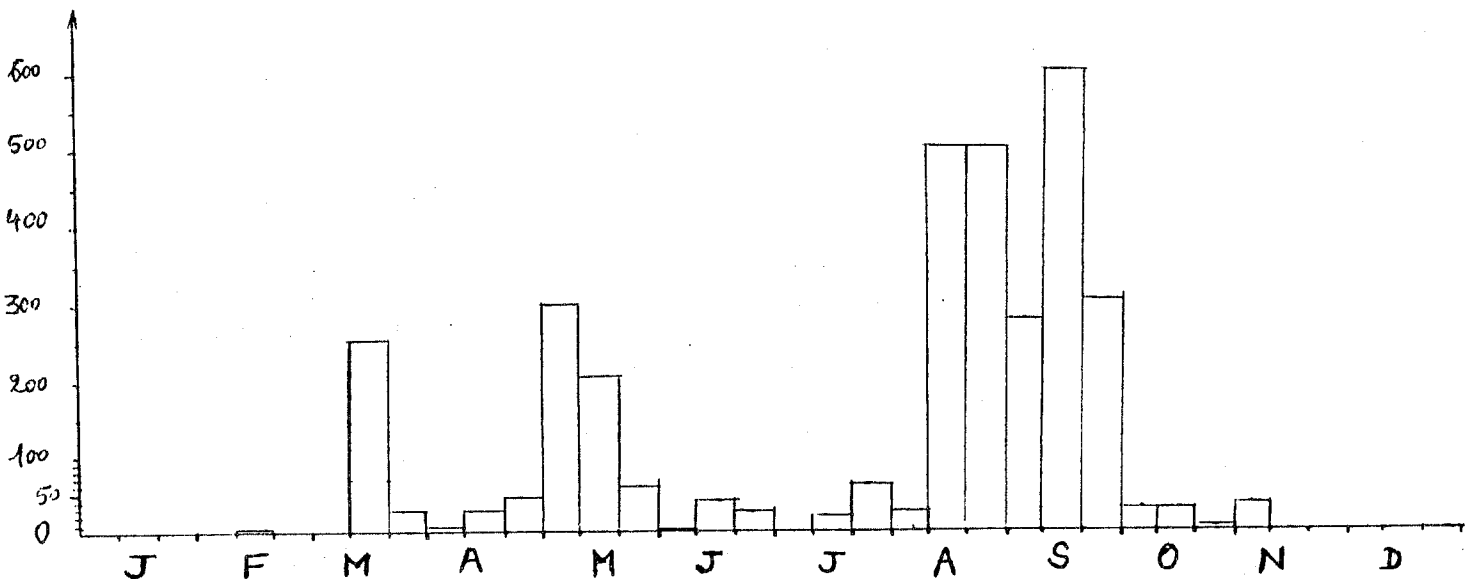
GRAND GRAVELOT Charadrius hiaticula

Absent en hiver. C'est le Gravelot le plus abondant aux passages.

BS-POM

<u>Février</u>	: Les premiers migrateurs sont notés le 18 (3 individus).
<u>Mars</u>	: Noté le 8, 70 le 13, 250 le 15, 27 en vol vers le nord le 27.
<u>Avril</u>	: 10 le 6, 15 le 15, 30 le 20, 50 le 27.
<u>Mai</u>	: 300 le 4, +200 le 15, 60 le 25 (au Crotoy)?
<u>Juin</u>	: 1 du 2 au 7 au POM, 40 le 15, 25 le 21, 20 le 25.
<u>Juillet</u>	: 5 le 11, 20 le 15, 60 le 28.
<u>Août</u>	: 25 le 5, +270 le 12, +500 le 11, 400 les 14 et 21, +500 le 27.
<u>Septembre</u>	: 275 le 8, 600 le 11, +300 le 26.
<u>Octobre</u>	: +6 le 5, 30 les 9 et 14, 4 le 26, 2 le 28 et 1 le 29
<u>Novembre</u>	: 38 le 8 (dont 29 en migration vers le sud).

Maxima par décade en BS-POM.



BA : 8 le 16 Mars, 100 le 14 Avril, 100 le 25 Mai, 260 le 13 Août.
HA : 2 le 16 Avril, 20 le 9 et 19 le 18 en Mai, 4 le 22 Juin,
 2 le 6 Juillet, 7 le 5 Octobre.
Noyelles : 7 le 16, et 15 le 19 en Mars.

Noté aussi à l'intérieur aux passages pré et postnuptiaux.
 I en migration vers le Nord le 2 Mai à Amiens (Cité Scolaire), 4 le 5
 et 2 le 8 Août à Estrée-Mons. I dans la nuit du 1 au 2 Octobre à
 Amiens et I en migration vers le Sud le 24 Octobre à Amiens (Cité Scolaire).

PETIT GRAVELOT Charadrius dubius

Absent en hiver. Il n'est jamais noté en grand nombre aux passages, il est
 assez souvent noté à l'intérieur des terres.

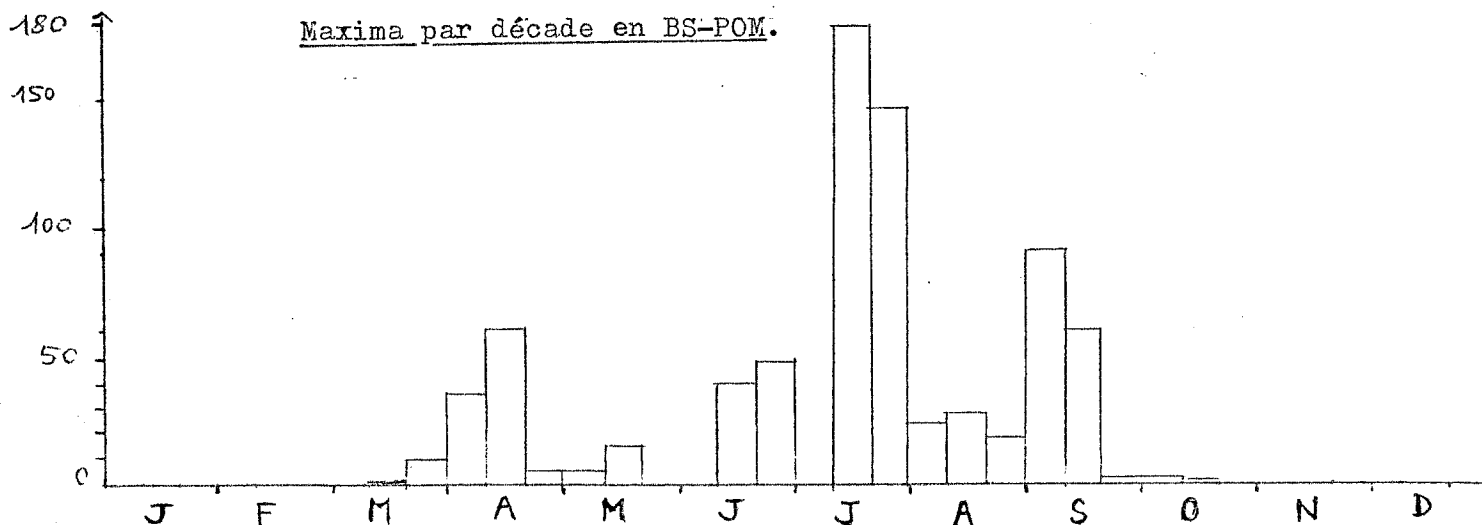
Avril : 4 le 15 à Saint Firmin les Crotoy où il niche peut être,
 1 le 15 au POM, 1 le 23 à Boves, noté le 27 au HA.
Mai : 3 le 3 au POM, 5 le 4 au Crotoy, 2 le 5 à Boves, 2 le 9
 au HA, 2 le 13 au POM, 2 le 14 à Renancourt (Amiens),
 2 le 16 au POM, 2 le 18 au BS, 2 le 23 à Boves, 2 le 25
 au HA, et 1 le 27 au POM.
Juin : 2 (un accouplement est observé) le 22 au POM, 2 le 22 au HA.
Juillet : 3 le 6 au HA, 4 le 7 au POM, 1 le 14 à la renclôture de
 Noyelles, 5 le 22, 3 le 26 au POM.
Août : 1 les 5 et 8 à Estrée-Mons, 1 le 7 à Boves, 4 le 12 et 10
 le 24 au POM.
Septembre : 2 les 4 et 11, 5 le 9, 6 le 18 et 1 le 25 au POM.
Octobre : 1 du 3 au 12 au POM.
 Le Courrier Picard indique 1 couple/ 1 nid/ 2 pulli (dont un meurt
 dans l'oeuf) à Longpré les Amiens, (C.P. du 18 Août 1980).

GRAVELOT A COLLIER INTERROMPU Charadrius alexandrinus

Lui aussi est absent en hiver. Quelques couples nichent au POM et à l'entour.

Mars : 1 mâle les 18 et 19, 9 le 27 et 3 le 31 en BS-POM.
Avril : 35 le 9 en BS, parades le 12 en BS, 60 le 16 en BS, 5 le 27
 au POM, 3 le 14 en BA, 2 le 27 au HA.
Mai : 3 mâles et 2 femelles le 7 au POM, 1 accouplement le 8,
 +15 le 15 au POM, 11 le 9 au HA.
Juin : +40 le 15 en BS (un couple alarme au Banc de l'Islette),
 50 dont au moins 5 couples le 21 en BS, 5 à 7 couples
 au POM (9 ad. et 4 pulli le 5 et 1 ad./1 nid/ 2 ou 3 pulli
 et 2 oeufs le 26), 4 couples cantonnés le 22 au HA,
 2 couples le 22 à Brighton.
Juillet : 1 le 6 au HA, 180 le 15 et 145 le 29 en BS et POM.
Août : 25 les 10 et 16, 30 le 21, 16 les 26 et 29 en BS-POM.
Septembre : 90 le 9 au POM, 60 le 11 en BS, 2 le 25 au POM.
Octobre : 2 le 10 au POM, 1 le 11 en BS.

Maxima par décade en BS-POM.



TOURNEPIERRE A COLLIER Arenaria interpres

Comme souvent, il est absent en hiver. Il n'est observé que sur le littoral et seulement en petit nombre.

- Avril : I le I4 en BA, I le I5 au HA, 5 le 20 au POM,
6 le 26 en BS, 5 le 27 au HA.
- Mai : I8 au POM et I6 au Crotoy le 2, 3 le 3 à la renclôture
de Noyelles, II le 9 et 2 le I8 au HA, 8 le I8 en BS,
I le 25 en BA.
- Juillet : 5 les I6 et 28 au POM, I7 le 29 en BS.
- Août : I6 le I au POM, 25 le 9 en BA, 25 le II en BS,
I à Quend Plage et I8 en BA le I3, I6 le I5 et 8 le 3I
au POM..
- Septembre: 2 le I au POM, I2 le II en BS, 2 le 25 au POM.

BECASSINE DES MARAIS Gallinago gallinago

Notée toute l'année dans tout le département, avec un maximum en Avril, Octobre et Novembre. Nicheuse certaine au Hamel.

- Janvier : 8 le I2 au Hamel, 3 le I3 et I8 au POM, I le 27 à
Cayeux, I le I3 au HA, I le 23 à Boves.
- Février : I le I7 à Famechon, I le I0 au POM.
- Mars : 3 le 9, 2 le I6 et I le I9 à Noyelles, I les I7 et I9 au
POM, I à Boves le 22.
- Avril : I0 le 5 à Port-le-Grand, I0 les I3 et I5 en BA, I00 le
I0 et 7 le I6 à Noyelles, I le 23 au POM, I le 24 à
Fouencamps.
- Mai : I le 2 à Brie-sur-Somme, 2 les I, 3 et 9 à Noyelles,
I les 5 et 6 au POM.
- Juin : I le I4 à Noyelles, nidification au Hamel : 4 juvéniles
au nid (GN).
- Août : 8 le 9, I les I8 et I9, 9 le 23, II (dont 8 en vol vers
le S-Ouest) le 27 et I7 le 29 au POM, 6 le 25 à Ponthoile,
40 le 26 à Rue, I le 24 à Fouencamps.
- Septembre: 7 le 4, I0 le 8, 2 les I2 et I4, 6 le I8, 7 le 24,
8 le 27 et I3 le 30 au POM, I le 4 à Mons, I le 26 à
Noyelles.
- Octobre : I0 le 3, 6 le 6, I5 en migration le I2, 40 le 2I et 3 le
26 au POM, +37 le I4 à Rue, 7 le I4 au Crotoy, I le 20
et 2 le 28 à Fouencamps. Le 26 est un jour d'intense
migration : I0 en migration vers le S-S-Ouest du HA,
24 en migration vers le Sud (en 4 heures) à Abbeville,
200 en migration au Crotoy.
- Novembre : I le 2 à Amiens (Pont Cagnard), 4 en migration vers le
Sud le 3 à Abbeville, I au HA et I en BS le 4, 3 le 5
au POM, I le 8 et I3 au POM, 4 le I0 à Amiens (Ile
Sainte Aragone), 4 le I9 et 6 le 20 à Abbeville, 30 le
26 en BS, 3 le 30 au HA et 4 le 30 à Poix.
- Décembre : 2 le 3 et I le I2 à Abbeville, I le 9 au POM, +30 le 9 à
Noyelles, 2 le 9 à Amiens (Ile Sainte Aragone), I le I2 à
Ailly sur Noye, 4 le I7 à Fouencamps, I les 2I 28 et 29
en BS, I le 22 à Ignaucourt, 5 le 25 au Crotoy, I le
27 à Conty.

BECASSINE DOUBLE Gallinago media

Une observation de ce migrateur toujours peu noté : I entre le I4 et le I9
Janvier en BS (YM de Vivies).

BECASSINE SOURDE Lymnocyptes minimus

Quelques obs. de ce rare migrateur: 1 le 2 Janvier en BS (P. Thiéry et P. Triplet),
I le 12 Fév. au POM (F. Sueur), I séjourne fin Oct. début Nov. au Paraclet
(G. Neveu)..

BECASSE DES BOIS Scolopax rusticola

Janvier : I les II, 23 et 24, 3 le 29 et 2 le 30 au POM, 2 trouvées
mortes le 28 au POM, 2I individus tués dans les dunes du
Marquenterre le 19, 2 le 18 au Paraclet.
Février : I les I, 4, 2I et 23 au POM, I trouvée morte le I et I
individu le 4 au POM, I le 18 à Saint Quentin en Tourmont.
Environ 50 individus tués en début de mois en forêt de Crécy.
Avril : I le 9 au POM.

La migration postnuptiale est notée à partir du 7 Octobre.

Octobre : 2 les 7 et 18 dans les dunes du Marquenterre, 2 le 4 à
Saint Quentin en Tourmont, I le 26 au Crotoy.
Novembre : 4 le I dans les dunes du Marquenterre, 2 le 4 à Saint
Quentin en Tourmont, I du 4 au 27 au POM, 30 tuées le I et
3 tuées le 29 au Crotoy, 27 tuées les 29 et 30 dans les
dunes du Marquenterre, I tuée en début de mois à Regnière
l'Écluse.
Décembre : I les 2, 16 et 20 et 2 les 12 et 14 au POM, I tuée le 2
au Crotoy, 26 tuées les 7 et 8 dans les dunes du Marquenterre.

A noter une centaine tuée cette année entre Boves et Longueau.

COURLIS CENDRE Numenius arquata

Comme d'habitude, il est présent sur le littoral toute l'année avec un mini-
mum en Mai et Juin. Il a fait l'objet de quelques observations à l'intérieur
des terres.

Sur le littoral

BS-POM

Janvier : 500 le 6, 600 le 17, 480 le 21 (au POM).
Février : 900 le 18.
Mars : 460 le 8, 550 le 15, 400 le 27.
Avril : 250 le 2, 400 le 15.
Mai : 33 le 6 (POM), 100 le 15, 23 le 24 (POM).
Juin : 300 le 7, 300 le 15, 300 le 21.
Juillet : 45 venant du N-Est le 11 et 460 venant du N-Est le 13 au
POM, 800 le 16 et 300 le 29 (au POM).
Août : 700 le 13, 1 000 le 26.
Septembre : +600 le 8, +600 le 12, 1 000 le 26.
Octobre : 625 le 8, +730 le 11, +670 le 25.
Novembre : 600 le 8, 775 le 29.
Décembre : +350 le 7, 530 le 22.

HA

Janvier : 10 en migration vers le sud le 26.
Février : 8 le 17.
Avril : 8 le 15.
Mai : 1 le 9.
Décembre : 1 le 7.

BA

Mars : 3 le 8.
Avril : 15 le 10.
Mai : 10 le 25.
Août : 1 le 9.

Rue

Février : 25 les 7 et 16, 4 le 25, 16 le 28.

Mars : 2 le 9 et 1 le 12.

Avril : 3 le 9.

Septembre : 1 le 24.

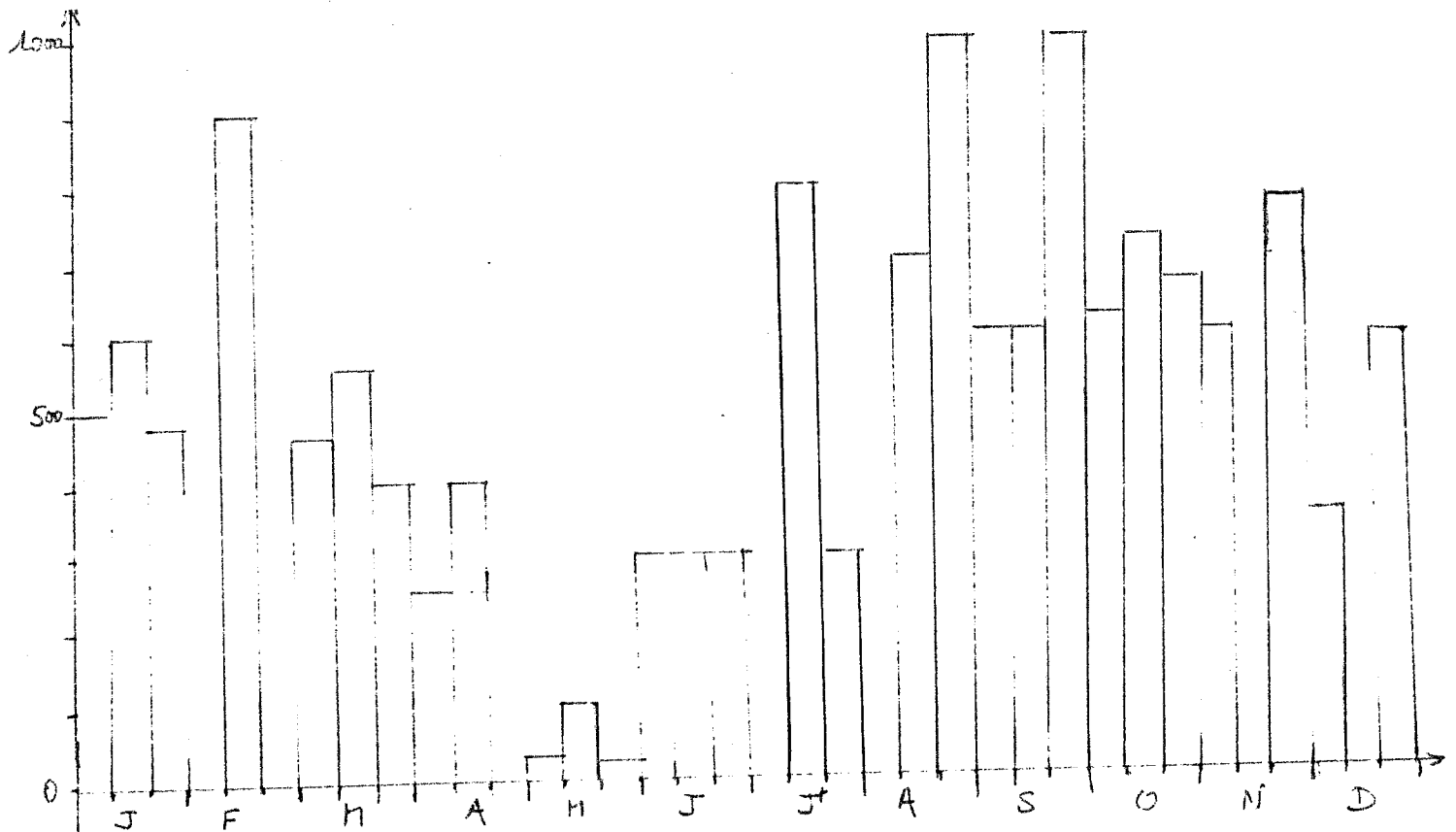
Octobre : 1 le 17, 20 le 26.

Novembre : 2 le 8 et 1 le 11.

Saint Quentin en Tourmont

Migration nocturne le 2 Mai.

Maxima par décade en BS-POM.



A l'intérieur des terres

1 le 13 Janvier à Saveuse, noté le 5 Mars à Saint Gratien, 1 le 18 Juillet entre Saveuse et Dreuil, 14 le 27 Août à Abbeville, 2 en migration vers le Sud le 3 Novembre à Abbeville, 1 le 7 Décembre à Amiens, 1 le 13 Décembre à Flers sur Noye, 15 le 18 Décembre à Airaines, 7 le 27 Décembre à Cléry sur Somme.

COURLIS COURLIEU Numenius phaeopus

En dehors de cris entendus très tôt le matin du 12 Août à Abbeville il est noté uniquement sur le littoral. Il est surtout abondant en Avril, Mai et Juillet, Août. Il est absent l'hiver. Ses effectifs sont sous estimés car il passe souvent inaperçu parmi les Courlis cendrés (Numenius arquata).

Avril : 25 en migration vers le NE au POM, 8 le 12, 12 le 13 et 10 le 15 en BA, 8 le 13 à Quend plage, 50 le 16 en BS, 9 en migration vers le NE au POM, 12 en BS et 24 à Saint Valery le 27.
Mai : Migration nocturne le 2 à Saint Quentin en Tourmont, 26 le 5 au POM, 40 le 10, 35 le 15 et 5 le 25 en BS, 10 le 25 en BA, 1 le 25 au HA, 2 le 28 au POM.
Juin : 30 (dont 20 migrateurs) le 3 au POM.
Juillet : 2 le 10, 30 le 13, 50 le 16 et +20 le 28 au POM.
Août : 6 le 6, 15 le 12, +150 le 14, 16 le 21 et 44 le 29 au POM, 1 le 20 à Quend plage, 7 le 10 en BA.
Septembre : +10 le 8, 1 le 11 et 2 le 12 au POM.
Octobre : 5 le 15 et 1 le 28 au POM.
Novembre : 8 le 23, ce sont les derniers notés.

BARGE A QUEUE NOIRE Limosa limosa

Elle est surtout observée sur le littoral où on en note rarement plus de 50. Elle nous quitte en hiver.

Sur le littoral

Février : 1 le 19 en migration vers le Nord en BA.
Mars : 2 en BS et 46 à Noyelles le 19, 1 le 29 entre Noyelles et Boismont.
Avril : 1 le 10 à Noyelles, 1 le 11 en BS, 19 le 12 et 11 les 13 et 15 en BA, 7 le 15 et 3 le 20 au POM, 50 en migration vers le NE le 22 au POM.
Mai : 15 le 1 à Boismont, 15 le 7 au Crotoy, 3 le 2, 2 les 8 et 11, 9 le 18, 3 le 27 et 7 le 30 en BS-POM, migration notée les 6 et 22 au POM, 1 le 25 au HA.
Juin : 11 le 1 au POM, 6 le 4 au marais de Rue, 4 les 6 et 7, +24 le 14, 23 le 21 et 3 le 29 au POM, 1 le 14 à Noyelles.
Juillet : +50 le 5, 7 le 6, 3 le 14, 5 le 19, 6 le 25, 9 le 27 au POM.
Août : 12 le 3, 9 le 7, 8 les 11 et 12, 9 le 18, 10 le 23 et 8 le 28 au POM.
Septembre : 6 le 2, 3 les 8 et 11, 4 le 12, 3 le 18, 2 le 22 et 1 le 27 au POM.
Octobre : 1 du 5 au 26 au POM, 1 le 29 en BS.

A l'intérieur des terres

7 en migration le 10 Mars à Cléry sur Somme, 1 du 26 Avril au 20 Mai à Fouencamps.

BARGE ROUSSE Limosa lapponica

L'essentiel du passage pré-nuptial qui se fait d'habitude en quelques jours, fin Avril début Mai, n'a pas été noté cette année. Seuls quelques individus isolés passent l'hiver sur notre littoral.

Sur le littoral

Janvier : 6 le 2 en BS.
Février : 1 le 17 et 18 en BS.
Mars : 19 le 16 en BS, 4 le 19 au POM.
Avril : 10 le 10 en BA, 40 le 12 en BS, 5 le 14 à Noyelles sur Mer, 80 en vol vers le Nord le 20 au POM, 20 en migration vers le Nord le 26 au POM, 1 le 26 à Noyelles sur Mer, 1 volant vers le NE le 27 au POM, 70 le 27 en BS.

Mai : 40 en migration le 2, 3 le 3, 11 le 4 (en vol vers le NE), 50 en migration vers le NE le 5, migration notée le 6, 10 le 13, 55 le 15 (en BS) et 45 le 17 au PCM. 3 le 9 et 1 le 18 au HA, 1 le 17 à Quend plage, 15 en migration vers le Nord le 25 en BA.

Juin : 2 le 3 au PCM, 14 le 22 en BS, 1 le 30 au PCM.

Juillet : 1 les 2 et 13 et 7 les 14 et 17 au PCM.

Août : 80 le 1, +62 le 10, 50 le 13, 10 le 29 au PCM, 1 le 10 en BA.

Septembre : +60 le 11, 92 le 12 en BS-POM, 25 le 25 et 9 le 27 au POM.

Octobre : 30 le 8, 7 le 13, 15 le 25 et 7 le 26 au POM, 15 le 29 en BS.

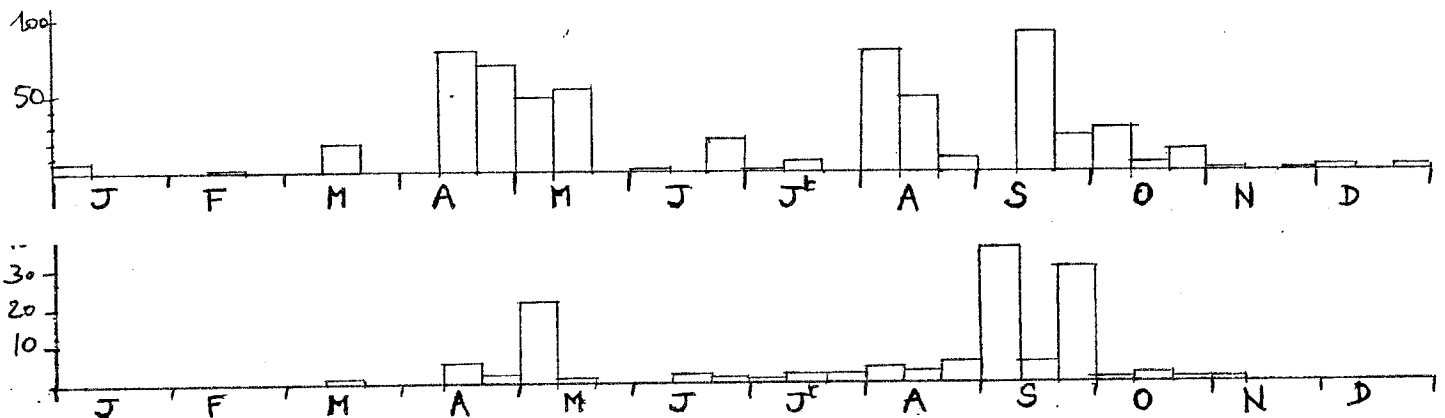
Novembre : 2 le 9 au POM, 2 le 23 en BS.

Décembre : 5 les 7 et 22 au POM.

A l'intérieur des terres

15 le 20 Avril à Long le Catelet, 17 en migration vers le Sud à Amiens (île Sainte Aragonne) le 9 Décembre.

Maxima par décade en BS-POM. (Limosa lapponica).



Maxima par décade en BS-POM. (Tringa erythropus)

CHEVALIER ARLEQUIN Tringa erythropus

Absent en hiver. Il est observé sur le littoral surtout début Mai et en Septembre mais n'y est jamais abondant.

Premier : 1 le 13 Mars au POM.

Avril : 10 le 8 et 6 le 13 en BA, 5 le 11 en RBS, 1 le 13 à Noyelles sur Mer, 2 le 26 à Noyelles, +2 le 27 au PCM.

Mai : 2 le 1 à Boimont, +21 le 2 au POM, 1 le 3 à Noyelles sur MER, 5 le 3 au HA, 1 le 9 au HA, 1 le 15 au POM, 1 le 25 au HA.

Juin : 2 le 12 et 1 du 13 au 16 au POM, 1 le 22 BS.

Juillet : 1 les 7 et 12 puis 2 du 14 au 28 au POM, 1 le 28 au HA.

Août : 3 le 1, 4 le 9, 3 le 11, 1 du 14 au 22 puis 3 du 23 au 28 au POM.

Septembre : 35 le 2, 23 le 9, 5 le 11, 3 le 19, 2 le 25, 10 le 26 et 30 le 30 au POM, 1 les 6 et 7 à Morlay.

Octobre : 1 les 3 et 11, 2 le 12, 1 les 20 et 21 au POM et BS.

Novembre : 1 les 23, 9 et 11 en BS-POM.

CHEVALIER GAMBETTE Tringa totanus

C'est le Chevalier le plus abondant tout au long de l'année sur le littoral. Il en hiverne quelques dizaines. L'essentiel du passage pré-nuptial se fait en Mai et alors les individus stationnent peu. En revanche, la migration postnuptiale est plus étalée dans le temps (Juillet-Août-Septembre) et s'accompagne de rassemblements moindres.

Sur le littoral

BS-POM

Janvier : 40 les 2, 4 et 6, 12 le 20, 3 le 27.
Février : 60 le 3, 15 les 18 et 11, 2 le 28.
Mars : 11 le 9, 12 le 13, 16 le 15, 80 le 16, 20 le 23, 18 le 27.
Avril : 4 le 1, 60 le 11 (10 en vol vers le NE au POM), 60 le 15, 8 le 26, 40 le 27 (au Crotoy).
Mai : 400 les 3 et 4 (15 individus le 3 et 11 le 4 tous en vol vers le Nord), 200 le 14, 300 le 15, 590 le 18, 23 en migration vers le nord le 19, 90 à 100 le 25 (au Crotoy), 31 le 28 (dont 16 en migration vers le Nord).
Juin : 50 le 2, 18 en vol vers le N.NE le 7 au POM, 60 le 18, 94 (dont 70 migrateurs) le 21, 50 le 27.
Juillet : 20 le 5, 160 le 15, 44 le 21, 185 le 28.
Août : 160 le 5, 230 le 6, 280 le 13, 300 le 16, 170 le 21, 290 le 26.
Septembre : 250 à 300 le 2, 140 le 8, 215 le 12, 28 le 18, 74 le 25.
Octobre : +33 le 2, 26 le 10, 35 le 12, 22 le 25, 23 le 29.
Novembre : 2 les 2 et 8, +5 le 12, +17 le 23, 22 le 26.
Décembre : 25 le 11 et 37 le 23.

Saint Valery : 30 le 5 Juillet.

Boimont : 40 le 1 Mai.

Noyelles :

Avril : 1 le 14, 15 le 10, 25 le 16, 50 le 26. Mai : 2 le 9.

HA :

Mars : 2 le 9. Avril : 6 le 9, 1 le 12, 5 le 13, 10 le 16, 60 le 27. Mai : 15 le 3, 40 le 9, 8 le 18, 2 le 25. Juillet : 1 le 6, 2 le 28.

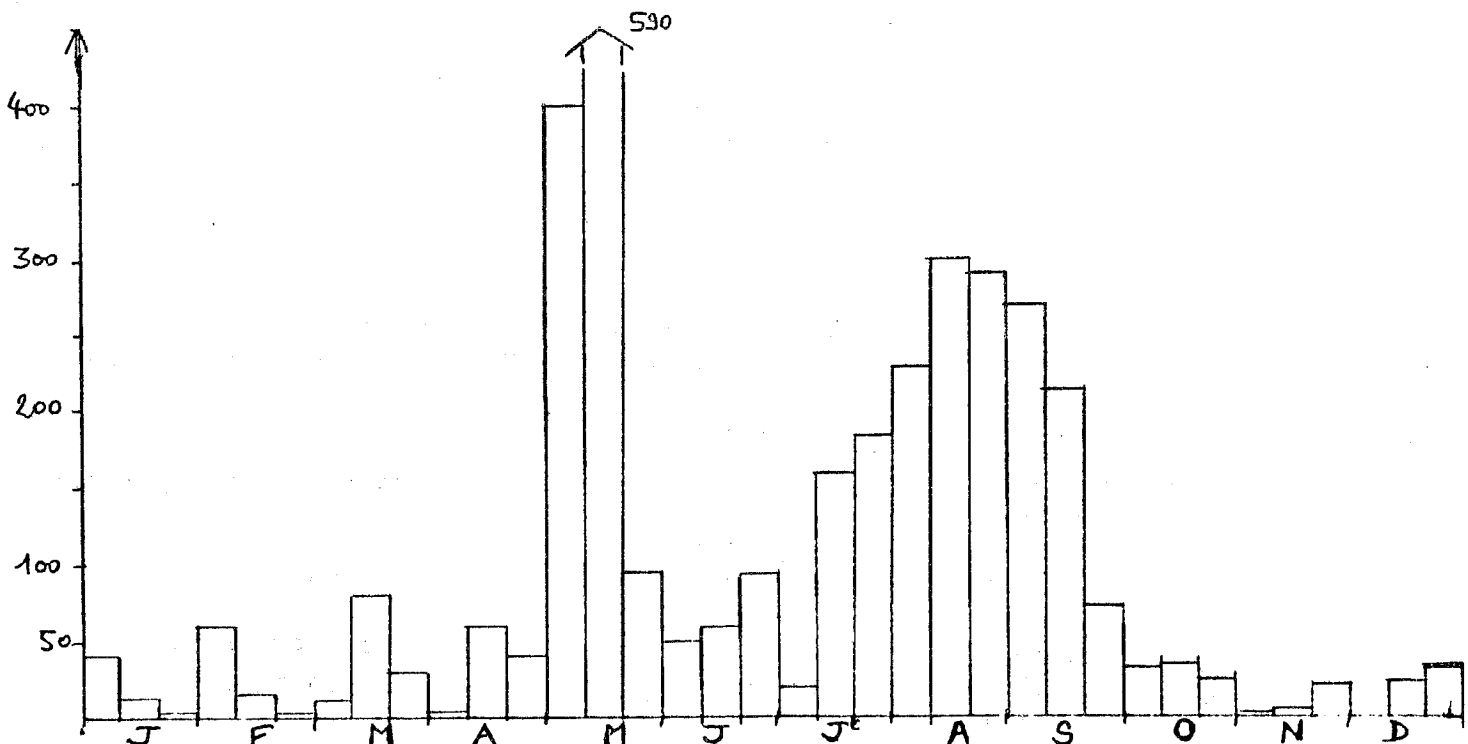
BA :

Mars : 29 le 23. Avril : 3 le 8, 5 le 10, 22 le 12, 65 le 13, +30 le 15. Mai : 50 le 24. Août : 10 le 10.

Quend : 2 le 26 Août.

Saint Quentin en Tourmont : 2 le 9 Avril.

Maxima par décade en BS-POM



A l'intérieur des terres

Mars : 2 à Mons en chaussée le 10.
Avril : 11 le 26 à Fouencamps, 2 le 23 et 1 le 28 à Boves,
 1 les 12 et 26 à Condé Folie, 1 le 27 à Velennes,
 1 le 27 à Aveluy, 19 le 30 à Estrées Mons.
Mai : 2 le 1 à Bergicourt, 5 le 2 et 1 les 24 et 27 à
 Fouencamps, 1 le 15 à Estrées Mons.
Août : 1 en migration le 10 à Thennes.

CHEVALIER ABOYEUR *Tringa nebularia*

La migration est du même type que celle du Chevalier gambette (*Tringa totanus*) mais elle concerne moins d'individus. Lui, n'hiverné pas sur notre littoral.

Sur le littoral

RBS-POM

Avril : 1 le 12.
Mai : 33 (dont 32 migrateurs) le 2, 6 le 12 (en migration vers le 1E) et 50 le 18.
Juin : 1 le 7.
Juillet : 4 le 3, 1 du 12 au 17, 21 le 19 et 65 le 31.
Août : 50 les 3 et 10, 70 le 11, 55 le 16, 29 le 21 et 20 le 26.
Septembre : 19 le 2, 16 le 6, 7 le 11, 5 les 18 et 25, 6 le 27.
Octobre : 7 le 5, 6 les 10 et 11, 4 les 23 et 27, 7 le 29.
Novembre : 1 les 2 et 8.

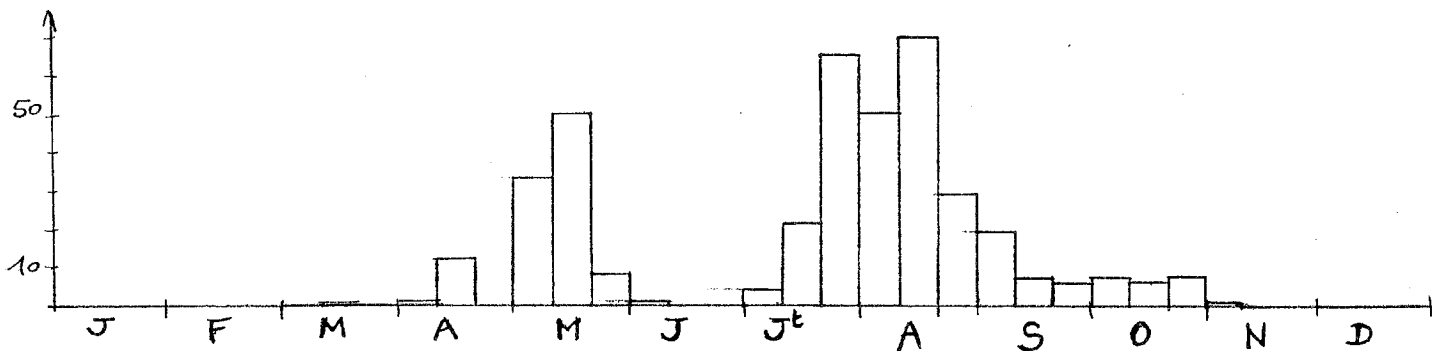
Noyelles : 20 le 1 et 3 le 9 en Mai.

Quend plage : 2 le 26 Août.

BA : 1 les 8 et 15 ainsi que 12 le 13 en Avril, 8 le 24 MAI.

HA : 2 le 9 et 1 le 18 en Mai, 4 le 6 juillet.

Maxima par décade en BS-POM.



A l'intérieur des terres

13 le 30 Avril et 4 le 10 Septembre à Estrées-Mons, 1 du 6 au 9 Mai à Fouencamps, 1 entendu dans la nuit du 28 au 29 Septembre à Amiens.

CHEVALIER CULBLANC *Tringa ochropus*

Assez rare en hiver, ce migrateur est noté dans l'ensemble du département, toujours en petit nombre.

Mars : 1 le 16 à Blangy sous Poix.
Avril : 1 le 7 à Blangy sous Poix, 1 le 24 à Fouencamps.
Mai : 3 le 4 au Crottoy.
Juin : 1 le 14 à Noyelles sur mer, 2 le 30 à Estrées-Mons.
Juillet : 5 le 2 et 1 le 25 à Estrées-Mons, 1 le 14, 3 le 22, 1 le 27 et 4 le 29 au POM

Août : I les 5, 8, 12 et 19 à Estrées-Mons, 3 le 14 à Flaucourt, 2 le 20 à Monchaux, 2 le 3, 16 le 9, 3 le 11 et 1 du 27 au 30 au POM.

Septembre : I (en vol vers le Sud) le 2 au Crotoy, 2 le 6 à Morlay, 1 le 7 au Marais de la Bouvaque à Abbeville, 1 le 2 et 5 le 19 au POM, 1 le 27 à Boves.

Octobre : I les 19 et 22 à Poix.

Novembre : 2 le 9, I les 26 et 29 en BS.

Décembre : I le 28 à Poix, 1 le 31 en BS.

CHEVALIER SYLVAIN Tringa glareola

Il est assez peu noté et l'est toujours en petit nombre. On l'observe d'habitude d'Avril à Septembre.

Mai : 4 le 1 à Boismont.

Juin : I le 14 dans la renclôture de Noyelles sur mer.

Juillet : I le 27 au POM.

Août : I les 3 et 7, 2 le 9, I les 13, 25 et 30 au POM.

CHEVALIER GUIGNETTE Tringa hypoleucos

Très peu noté en hiver, il est observé dans tout le département .

Fév. : I les 21 et 23 à Blangy sous Poix.

Mars : I les 9 et 16 à Bl. sous Poix, I à Hem-Hardinval et I au Hourdel le 30.

Avr. : I le 1 à Amiens (La Hotoie), I les 7 et 12 à Bl. sous Poix, I le 14 à Noyelles, 2 le 24 à Foucamps, 5 le 29 à Amiens (Ile Sainte Aragonne).

Mai : I le 7 et 4 le 23 à Boves, 5 le 2 à Fouencamps, I le 6, 4 le 12 et I le 27 à Amiens (respectivement à La Hotoie, au marais du bout du monde et à l'île Sainte Aragonne) I le 4 à Hangest/Somme, 6 le 4 à Velennes, 10 les 11 et 25 à Long, I le 15 à Condé-Folie, 4 le 1 à Bergicourt, 2 le 10 et 3 le 27 à Tilloy les Conty, I le 4 à Poix, I le 5 et 3 le 18 au HA, 5 le 3 à Noyelles, 3 le 25 en BA, 4 le 4 au Crotoy, 3 le 3, 4 le 15 et 2 le 24 au POM.

Juin : 1 le 23 à Tilloy les Conty, 2 le 26 à Poix, I le 30 à Estrées-Mons.

Juil : 2 le 6 et 5 le 28 au HA, I le 16 à Argoeuves, 35 le 25 à Estrées-Mons, 2 les 5 et 10, 8 le 12, 4 le 17, 20 le 23 et + de 10 le 28 au POM.

Août : 25 le 8, 20 le 12 et 8 le 27 à Estrées-Mons, 10 le 14 à Flaucourt, 3 le 24 au Hamel, I le 27 à Fouencamps, I le 25 à Conty, 1 le 27 à Bergicourt, 10 le 9 en BA, + de 20 le 9, 6 le 11 et + de 10 le 27 en BS-POM.

Sept : 14 le 1 à Estrées-Mons, I le 3 à Conty, 2 le 4 à Tilloy les Conty, 2 le 21 à Fouencamps, 6 le 6 à Morlay, 9 le 9, 4 le 14, 3 du 18 au 25 en BS-POM.

Oct. : I les 2 et 9, 2 le 11 et 1 le 26 en BS-POM.

Nov. : I les 9 et 13 au POM.

Déc. : I du 26 au 31 en BS-POM.

BECASSEAU MAUBECHE Calidris canutus

Uniquement noté sur le littoral, ce limicole est surtout observé lors des migrations. L'essentiel du passage pré-nuptial se fait en Mai tandis que le retour vers les quartiers d'hiver est plus étalé dans le temps. Aucune donnée ne met en évidence l'hivernage qui généralement concerne quelques dizaines d'individus.

BS-POM

Mars : 2 le 8.

Avril : 12 le 15.

Mai : 230 le 4, 110 le 15, 520 le 18.

Juin : 25 le 15, 2 le 24 (au POM)

Juillet : I le 11, 4 le 14, 2 le 27, 7 le 29.

Août : 4 le 2, 20 le 12, 12 le 16, 30 le 29.

Septembre : 80 le 11, 120 le 26, 150 le 30.

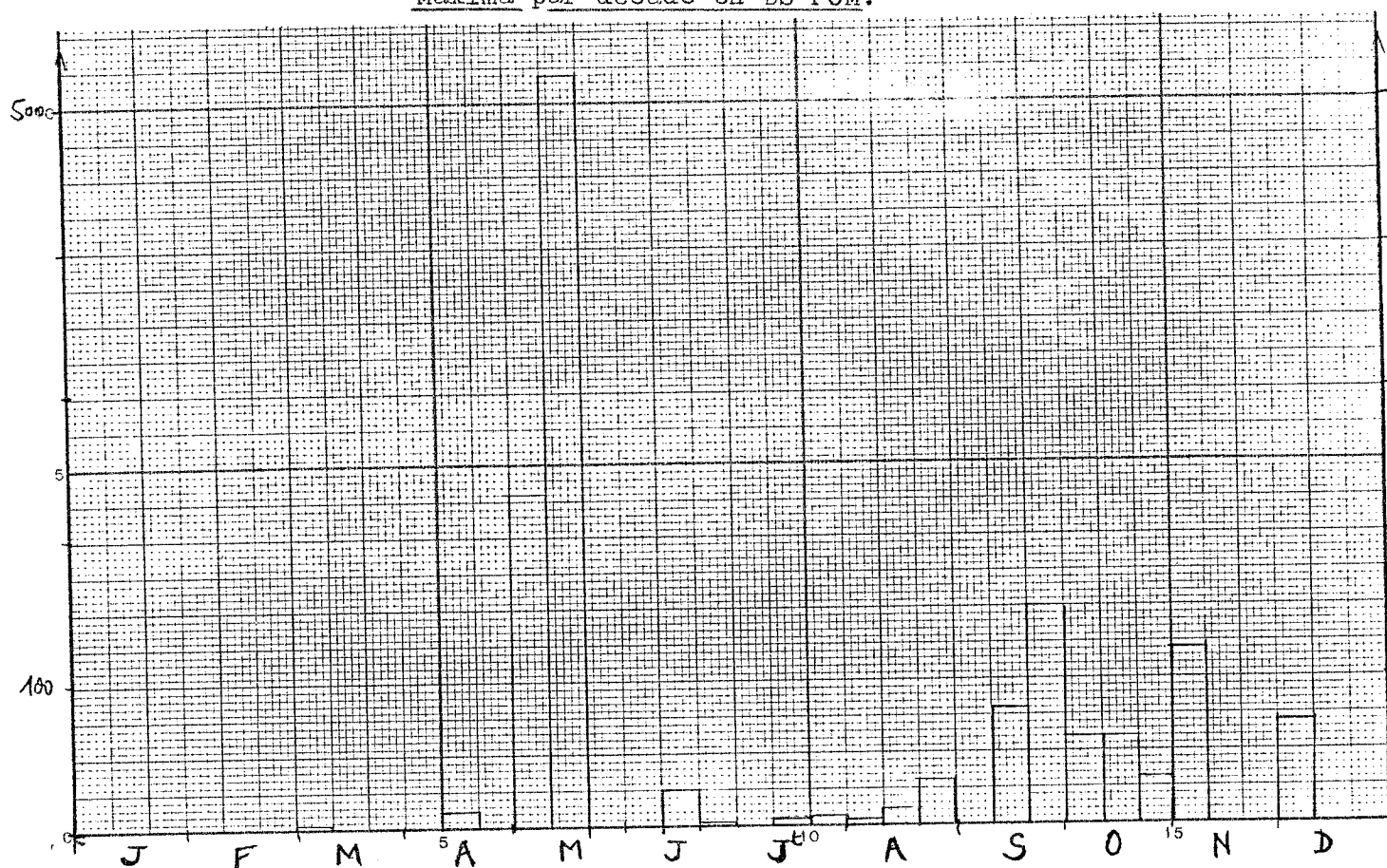
Octobre : 60 les 8 et 13, 32 les 26 et 29.

Novembre : 120 le 9.

Décembre : 70 le 7.

I le 2II Septembre au Grottoy, 4 le 9 Novembre à Quend-plage, 2 le 3 Mai à Noyelles sur mer, I le 12 Avril en BA, I le 3, 27 le 9 et I le 18 au HA, I le 3I Août à Morlay, 3 le 5 Décembre au Grottoy.

Maxima par décade en BS-POM.

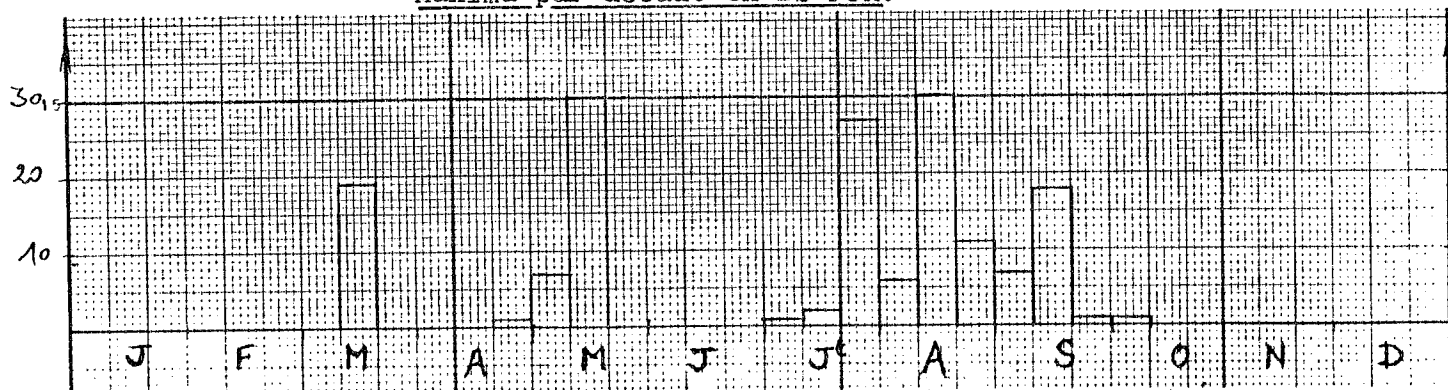


BECASSEAU MINUTE Calidris minuta

Les deux passages ont été notés sur le littoral.

Mars : I 9 le 19 à Noyelles sur mer.
Avril : I le 27 au POM.
Mai : 7 le 5 au POM, 30 le 14 en BS, 2 le 9 au HA.
Juillet : I du 6 au 13, 2 le 14, I le 17 II le 25 et 27 le 27 au POM.
Août : 6 le 1, 30 le 11, 4 les 22 et 23 ainsi que II le 28 en BS-POM.
Septembre : 3 le 1, 2 le 2, 7 le 9, 18 le 11, 7 le 12 et I du 18 au 27 en BS-POM.
Octobre : I le 5 au HA.

maxima par décade en BS-POM.



BECASSEAU DE TEMMINCK Calidris Temminckii

Il n'a, comme d'habitude, fait l'objet que de quelques observations.
Remarquons que cette année une donnée trahit le passage pré-nuptial.

8 le 3 Avril au POM (R. Buchet et M. Mennecart).

I les 26 et 27 Juillet au POM (F. Sueur, P. Triplet et I. Vérière).

I le 18 Septembre au POM (F. Sueur).

BECASSEAU VARIABLE Calidris alpina

Les comptages de cette espèce sont souvent malaisés car les oiseaux, dispersés dans les baies de Somme et d'Authie, ne se rassemblent tous que lors de très fortes marées. C'est en hiver que l'on rencontre les plus importantes concentrations. Les effectifs sont minimaux en Juin.

Janvier : 1500 au Hourdelle 2.

Février : 2000 le 19 en BS, 300 le 16 et 500 le 19 en BA.

Mars : 250 le 8, 500 le 16 et 200 (en vol vers le Nord-Est) le 19 en BS, 400 le 16 en BA.

Avril : 200 le 2 et 700 le 8 en BS, 40 le 12 et 80 le 15 en BA.

Mai : +de 250 les 6 et 18 en BS, 20 en migration le 3 au POM, 20 le 3, 5 le 9 et 1 le 18 au HA, 35 le 3 à Noyelles/mer.

Juin : I les 1 et 2 au POM, 15 le 15 et 10 le 21 en BS.

Juillet : 100 le 13, 230 le 17 et 140 le 28 au POM, 2 le 6 au HA.

Août : 100 le 1, +de 355 le 12, 210 le 21, 180 le 29 en BS-POM; I individu mélanique présent les 12 et 13 en BS.

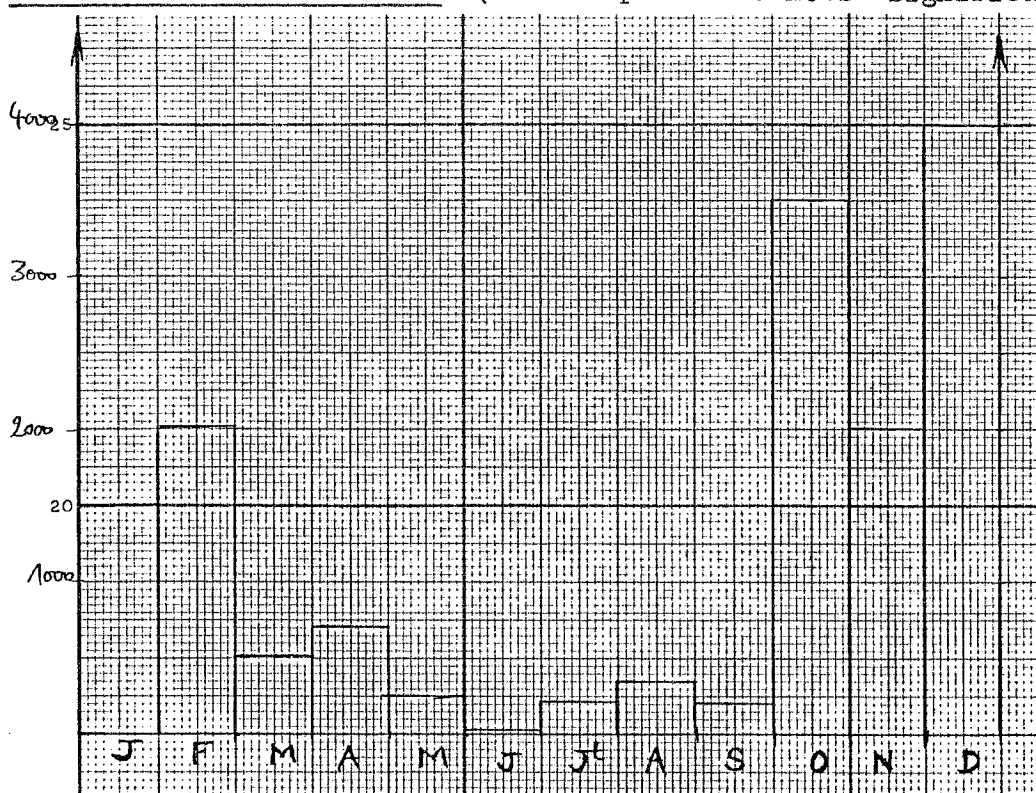
Septembre : 60 le 6 et 200 le 12 au POM.

Octobre : 150 le 8, 350 les 11 et 12, 380 le 13, 280 le 25 et +de 350 le 28 au POM, 3500 le 29 en BS, 15 le 5 au HA, 4 (en vol vers le Sud) le 19 en BA.

Novembre : 1000 le 8 et +de 2000 le 26 en BS, 260 le 1 en BA, 50 le 9 à Quend-plage.

Décembre : 2000 le 7 et 4000 les 22 et 23 en BS

Maxima mensuels en BS-POM (cf. manque de données significatives).



A l'intérieur des terres:

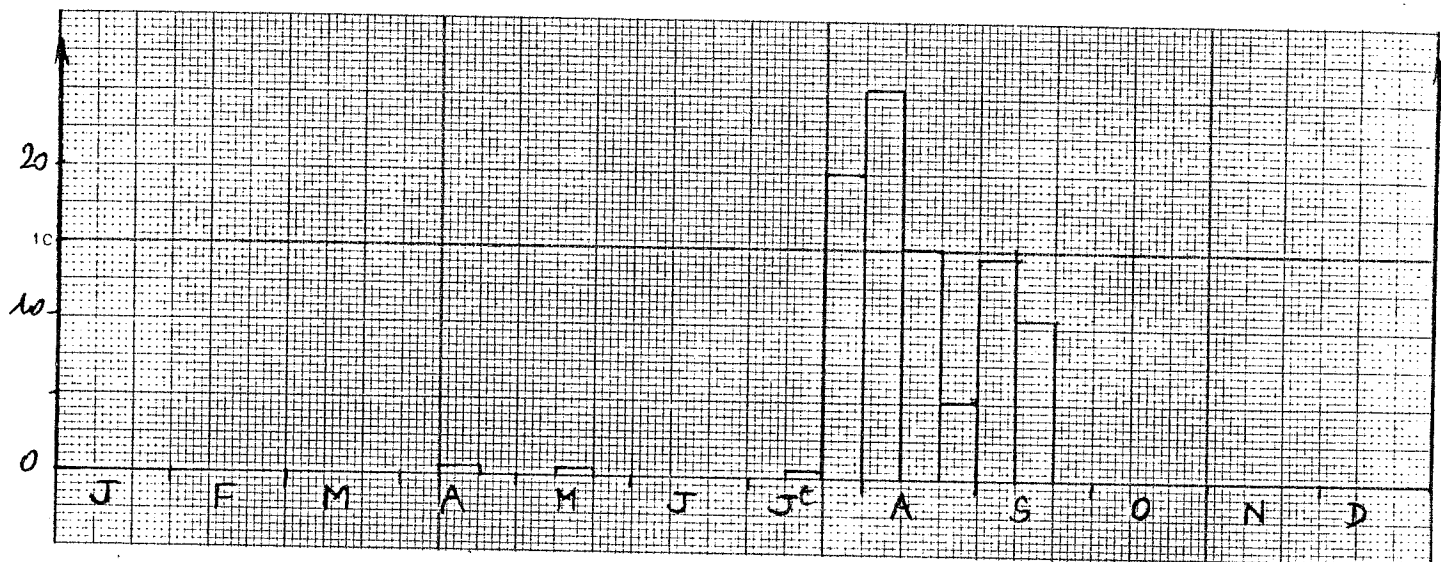
I individu pendant une semaine en Septembre au Paraquet

BECASSEAU COCORLI *Calidris ferruginea*

Comme les autres années le passage prénuptial n'est presque pas noté, le passage postnuptial sur le littoral est, lui, bien mieux suivi.

Avril : I le I5 au POM.
Mai : I le I5 au POM.
Juillet : I les I6 et I9, 4 le 22, 2 le 27 et 20 le 30 au POM.
Août : 26 le 3, 4 le IO, I5 le I2, I du I6 au 24, 5 le 28 au POM,
 IO le II en BS et IO le I3 en BA.
Septembre : 3 les 4 et 7, I4 le 8, II le I2 et 2 le I8 au POM.

Maxima par décade en BS-POM.



BECASSEAU SANDERLING *Calidris alba*

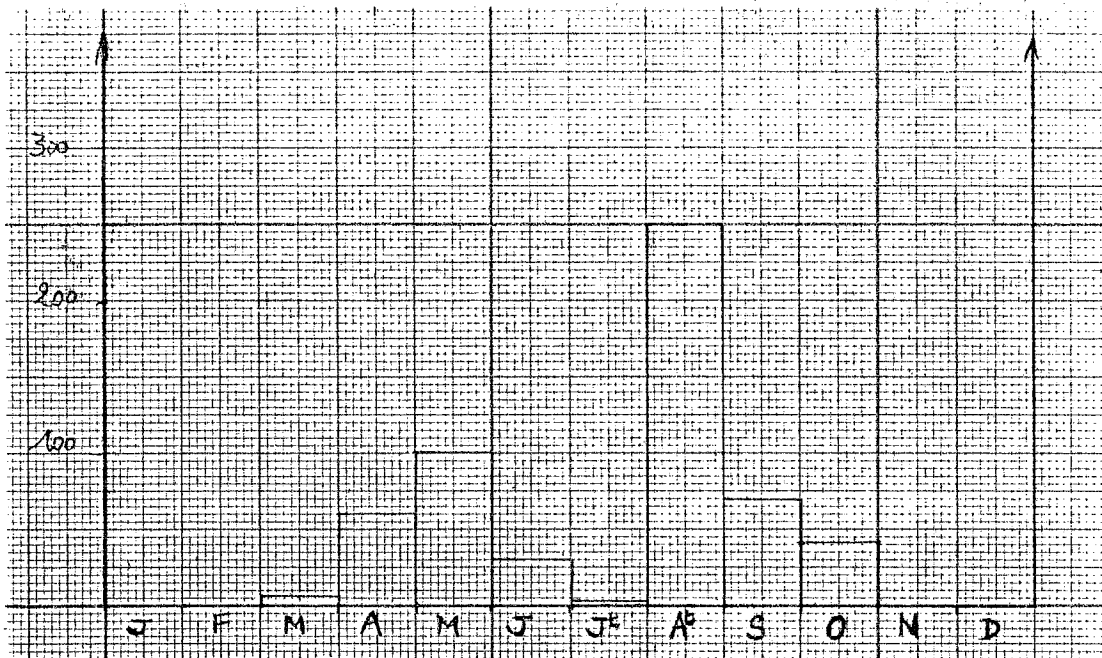
Ce limicole inféodé au littoral fréquente tout autant la baie d'Authie que la baie de Somme, surtout en migration prénuptiale. Il semble peu abondant en Décembre-Janvier. Une note lui sera ultérieurement consacrée.

Février : I3 le I7 à Quend-plage, 36 le I6 et 75 le I9 en BA.
Mars : 8 le I6 en BA, 6 le I9 à Noyelles sur mer.
Avril : 4 le 9, 8 le I2 et +de 60 le I6 en BS,
 300 le IO, 370 le I2 et 300 le I4 en BA.
Mai : 40 le 4, +de IOO le I5 et 80 le I8 en BS, 2 le I7 au POM,
 2 le I8 à Quend-plage, 2 le 9 au HA, I6 le 25 au Crotoy,
 50 le 25 en BA.
Juin : 30 le I5 en BS.
Juillet : 2 le I3 au POM.
Août : I5 le 6 au POM, 250 les II et 27 en BS; IO le IO en BA.
Septembre : I3 le I et +de 70 le II en BS, 2 le 5 et 4 le 27 au POM.
Octobre : 42 le 30 en BS.
Novembre : 40 le I en BA.

Voir figures sur la page suivante,

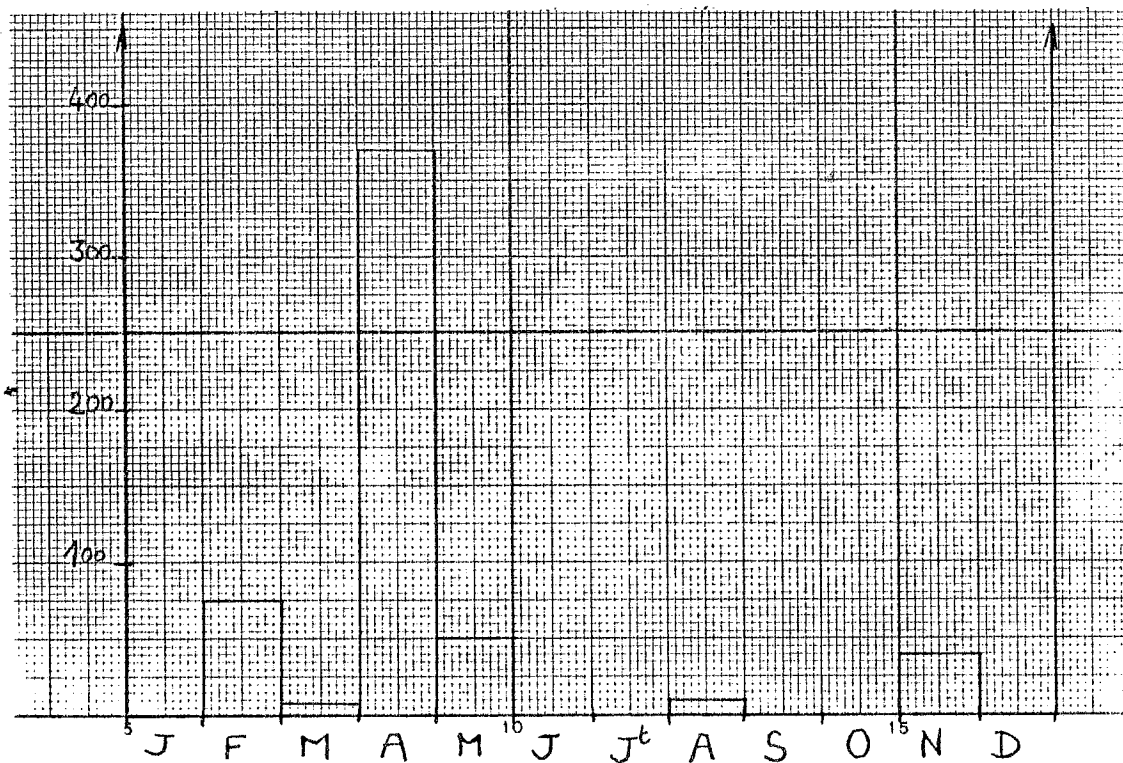
BECASSEAU SANDERLING:

Maxima mensuels en BS .



BECASSEAU SANDERLING:

Maxima mensuels en BA.



COMBATTANT Philomachus pugnax

Les passages de ce migrateur absent en hiver sont notés essentiellement en Avril-mai puis Juillet-Août-Septembre. Une seule donnée concerne l'intérieur des terres (4 le 4 Septembre à Estrées-Mons).

Avril : 6 le 8, I4 le 12, IO les I3 et I5 en BA; 60 le IO et 40 le I2 à Noyelles sur mer.
Mai : 5 le I5 et 2 le 25 au POM; IO (I M, 9 F) le I4 au HA.
Juin : 3 mâles le I4 à Noyelles sur mer.
Juillet : I mâle du 22 au 27 et I mâle, I femelle le 29 au POM.
Août : 5 (4 mâles, I femelle) le I, IO les 8 et IO, 3 les II et I6, 2 le 23 et I7 le 31 au POM.
Septembre : 3 le 4, I du 7 au II, 2 le I2, I du I4 au 30 au POM; I mâle le 7 à Morlay, 5 le I2 au HA.
Octobre : 2 le II au POM.

EGHASSE BLANCHE Himantopus himantopus

Quelques couples de ce visiteur d'été tentent chaque année de nidifier dans les marais de la plaine maritime Picarde mais échouent en raison de dérangements. 3 en migration vers le NEst le 27 Avril au POM, 2 le 2 à Boismont, I le I4 au HA et I le 25 en BS-POM en Mai.

AVOCETTE Recurvirostra avosetta

Elle est peu observée en dehors du complexe BS-POM, le POM étant le seul endroit où elle se reproduit de manière certaine (58 couples nicheurs cette année). Remarquons que, comme les autres années, elle est absente du littoral Picard en hiver ou présente en très petit nombre.

BS-POM

Janvier : 2 individus de première année le 2.
Février : I le I9, 7 le 29.
Mars : IO le 5, 40 en migration le I2, + de I58 le I9, 88 le 27.
Avril : I43 le 8, I3I le I2, 86 le 20, I5 en migration vers le Nord le 24.
Mai : 30 en migration le 3, III ad. et I7 pulli le 4, I2 en migration vers le Nord-Est le I8.

NIDIFICATION

58 couples nicheurs au POM dont un, dérangé par des Goélands (Larus species), établira un nid au Banc de l'Islette (4 oeufs le I5 Juin). Premier accouplement noté le IO Mars. 3 couvées de 3 pulli chacune le premier Mai, 38 nids et 5 esquisses de nids le I6 Mai. Encore un grand pullus le 4 Août. Un accouplement sera noté le 8 Septembre.

Comme d'habitude la majorité des individus quitte rapidement les lieux de reproduction.

Juillet : I20 ad. et Juv. volants ainsi que II pulli le 2, 70 ad. et juv. volants ainsi que IO pulli le I7, 250 ind. le 22, I36 ad. et juv. volants ainsi que 2 pulli le 29.
Août : I8 en migration vers le Sud le 2, IO8 ind. le 4, 90 ind. le II, 85 ind. le 3I.
Septembre : 2I en migration vers le Sud le I, 57 le 2, 52 le I2, 90 le 26.
Octobre : 44 le 5, 48 le I3, 52 le 23 et 83 le 29.
Novembre : 7 le 8, 3 les II, I4 et 23, 2 (dont un juv.) le 26.
Décembre : I le 6.

Rencloture de Noyables

40 le 30 Mars, 7 le 10 Avril, 9 le 14 Juin.

Baie d'Authie

6 le 15 Avril, 2 le 25 Mai.

Quend-plage

39 en migration vers le Sud le 27 Août.

PHALAROPE: A BEC LARGE Phalaropus fulicarius.

Rarement noté d'habitude, il a fait cette année l'objet de quelques observations au POM:

1 le 21 Août (P. Biet), 1 les 6 et 7 Septembre (B. de Wazières),
2 le 14 Septembre (A. Dupuis et E. Mercier).

OEDICNEME CRIARD Burhinus oediconemus.

L'ancienne diminution des effectifs de ce visiteur d'été dans notre département, évidente au Hamel (information G. Neveu) semble assez générale. La tendance actuelle est à préciser. Quelques couples doivent nicher dans les régions de Querrieu, Loeuilly-Wailly, Fleury-Frérontiers et très probablement à Airaines et Le Hamel (il fut, cette année, en cette dernière localité observé d'Avril à Septembre avec un maximum de 14 individus fin Septembre).

Des observations à la fin du mois d'Août sont probablement attribuables à la migration postnuptiale: noté fin Août à Querrieu, 7 fin Août à Daours, 2 le 20 Août à Saint Fuscien.

GRAND LABBE Stercorarius skua

Cette année encore, les observations de cet oiseau ont été peu abondantes et uniquement réalisées sur le littoral :

- I le 30 Août au POM (P.Biet)
- I le 26 Septembre en RBdS (R.Buchet)

LABBE POMARIN Stercorarius pomarinus

2 le II Octobre en RBdS (P.Triplet) de cette espèce rarement notée sur notre littoral.

LABBE PARASITE Stercorarius parasiticus

Le plus fréquent des quatre espèces de Labbes, il a été noté du 7 Août au 29 Octobre :

RBdS-POM:

Août : I en phase claire le 7, I les IO et I2, 2 le II
2 (I phase claire, I phase sombre) le 27.

Septembre : 7 le 26.

Octobre : I les 7 et 29; I trouvé mort le I9 (mort récente) .

Le Hourdel:

I le 26 Septembre.

Quend-plage:

I le 27 Août.

LABBE A LONGUE QUEUE Stercorarius longicaudus

I adulte identifié de façon certaine (queue) le 27 Août à Quend-plage (G.Flohart) ; l'observation de cette espèce dans notre région est exceptionnelle.

GOELAND MARIN Larus marinus

Notée tout au long de l'année sur le littoral avec un minimum en Mai-Juin, cette espèce ne fait l'objet de comptages sérieux qu'assez exceptionnellement. Citons tout de même les maxima mensuels communiqués :

Janvier: I20 le I7 en RBdS.

Février: 80 le I7 en RBdS.

Mars: 60 le I6 en RBdS.

Avril: +60 le I6 en RBdS.

Mai: 3 subadultes et 8 imm. le I7 au POM.

Juin: I le I6 au POM.

Juillet: IO imm. le I8 au POM.

Août: I30 le 27 en RBdS.

Septembre: 580 le II en RBdS.

Octobre: I200 le 29 en RBdS.

Novembre: +250 le 26 en RBdS.

Décembre: 530 le I7 en RBdS. (cf. graphique ci-dessous)

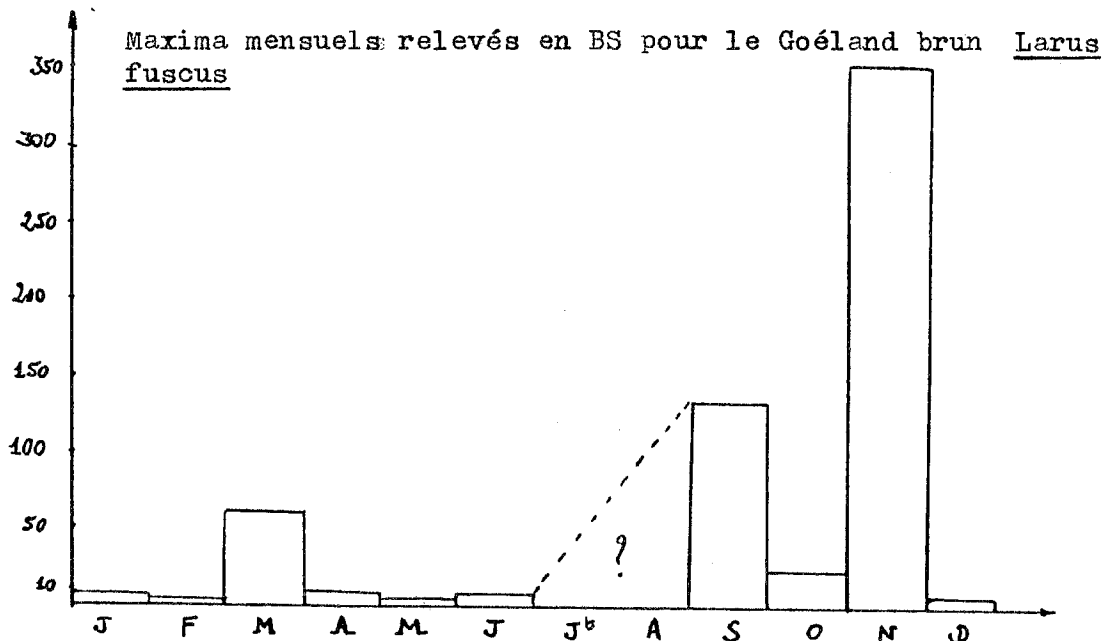
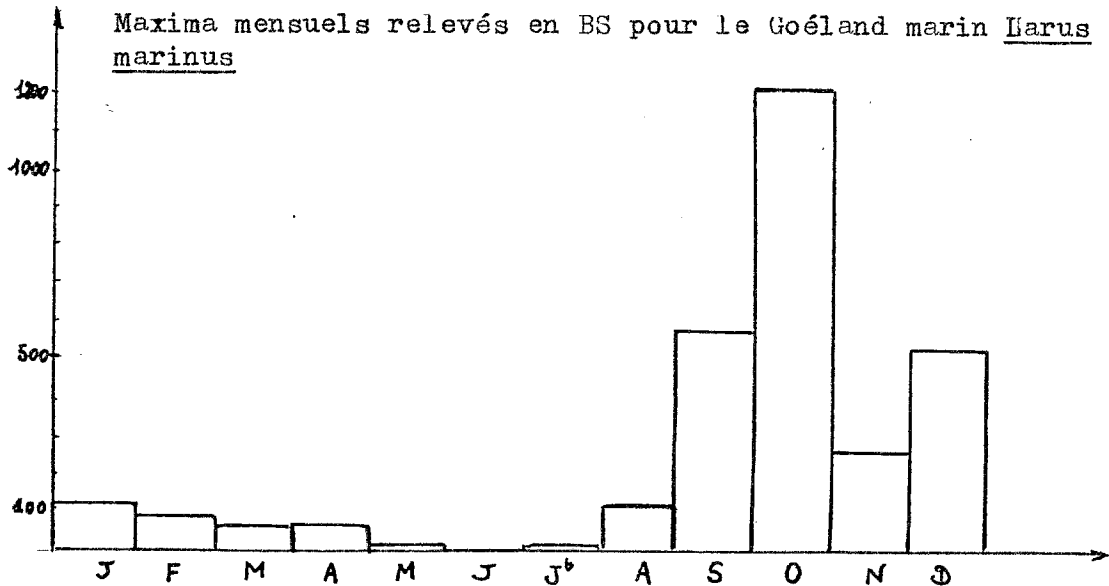
GOELAND BRUN Larus fuscus

Mise à part l'observation d'un subad. le 4 Mai à la décharge

de Sains -en- Amiénois et d'un adulte le 31 Août au même endroit, il n'a été signalé que sur le littoral. Il y a été observé tous les mois, Juillet excepté.

Maxima mensuels :

Janvier: 3 le 17 au POM.
 Février: 5 ad. le 8 au POM.
 Mars: 65 les 8 et 13 (respectivement 55 ad. fuscus et 10 imm. et 50 ad. fuscus, 5 ad. graellesi et 10 imm.)
 Avril: 10 le 10 en BA, 9 ad. et subad. le 9 au POM.
 Mai: 4 ad. et subad. le 6 au POM.
 Juin: 10 ad. le 30 au POM.
 Septembre: 135 le 11 au POM (105 le 12).
 Octobre: 24 (dont 4 graellesi) le 11 en RBdS.
 Novembre: 350 le 26 en RBdS. (120 le 11)
 Décembre: 7 ad. (dont 4 graellesi/intermedius, 1 fuscus) le 20 à Saint Valéry .



GOELAND ARGENTE Larus argentatus

Abondant sur le littoral, il est aussi parfois noté en grand nombre à l'intérieur des terres où il exploite en particulier les décharges. Cette activité donne lieu à de vastes mouvements quotidiens entre l'intérieur des terres et le littoral vers lequel convergent notamment les oiseaux se nourrissant dans la plaine maritime picarde et sur les décharges d'Amiens et d'Abbeville.

Sur le littoral:

Peu de données numériques sont significatives. Les maxima sont notés en Août (3900 le 12 au POM; 5000 le 27 en RBdS) et en Septembre (2600 le 12 en RBdS-POM) mais l'espèce est encore abondante en Octobre (500 le 26 au POM), Décembre (200 le 11 en RBdS).

Aucune donnée significative pour les mois de Janvier, Février, Mars, Avril, Mai, Juin, Juillet exceptées les observations suivantes:

Juin: 300 le 15 en RBdS, +400 le 22 au Hourdel.

Juillet: 300 le 5 et +400 le 18 à Saint Valéry.

A l'intérieur des terres:

-Janvier: -3600 le 2 à Amiens (en vol vers l'ouest c'est à dire vers leur dortoir nocturne)

 -3000 le 12 se nourrissent à la décharge située entre Bôves et Sains en Amiénois.

-Les effectifs diminuent ensuite mais des individus sont encore notés en Mai (100 les 18 et 27 à Airaines regagnent la mer), en Juin (à Amiens), mois à partir duquel les effectifs augmentent à nouveau à la décharge de Sains:

 -37 ad. et 11 imm. le 22 Juillet.

 -41 ad. et 16 imm. le 7 Août.

 -68 ind. le 3 Octobre.

 -410 ad. et 430 imm. le 12 Novembre.

-Cette augmentation se traduit dans les résultats des goélands rentrant à leur dortoir à Saint Valéry: -min. 480 le 20 Août.

 -1450 le 26 Octobre.

 -(380 le 23 Novembre)

 -2150 le 20 Décembre.

Nidification:

-Nicheur dans les falaises du sud du littoral entre Ault et Mers. La colonie avait été estimée à plus de 350 couples (mais inférieure à 500); cette estimation serait à vérifier et à réactualiser.

-Le 27 Mai, 2 adultes transportent des matériaux au POM (M. Mennecart). Le 11 Juillet est découvert un nid/1 oeuf.

Goélands argentés à pattes jaunes:

-Les observations de ces oiseaux sont devenues fréquentes. Il a été remarqué qu'ils présentent généralement un manteau plus sombre que Larus argentatus argentatus.

-Rappelons que ces oiseaux doivent être prabablement attribués à la sous-espèce Larus argentatus michaelis nicheuse en France sur les bords de la Méditerranée et sur le littoral atlantique et dont la distribution semble s'étendre vers le nord. Rappelons que cette 'variété' est parfois considérée comme espèce à part entière, désignée alors sous le nom de Goéland leucophé.

-Observations:

Juillet: 2 le 21 à Quend-plage.
Août: Quend-plage: 5 le 5, 16 le 8,
15 le 16, 20 le 19, 19
le 28.
Fort-Mahon: 3 le 28.
BA: 3 le 9, 20 le 10.
RBdS: 25 le 11, 10 le 17, 5
le 27.
Septembre: 1 le 12 en RBdS.

GOELAND CENDRE Larus canus

Espèce commune sur le littoral et notée fréquemment à l'intérieur des terres en dehors de la période estivale.
Citons seulement les quelques données suivantes:

Sur le littoral:

-Janvier : 550 le 6 au Crottoy.
-Février : 180 le 17 en RBdS, 150 le 16 en BA.
-Mars : 100 le 27 en RBdS.
-Avril : 75 le 17 au POM.
-Mai : +150 le 15 en RBdS.
-Juin : ?
-Juillet : +260 le 18 au POM.
-Août : 295 le 12 en RBdS-POM.
-Octobre : 1570 le 11 en RBdS-POM.
-Novembre : 340 le 23 en RBdS-POM.
-Décembre : 965 le 11 en RBdS-POM.

NB: Ces quelques chiffres se situent généralement très en dessous des effectifs réels et ne sont donc pas très significatifs.

A l'intérieur des terres:

-Présence de plusieurs dizaines d'individus dans les finages de Feuquières-en-Vimeu et Chépy durant la deuxième décade de Mars.
-Noté les 4 et 15 Mai à Airaines; 12 le 9 Novembre à Conty; 9 le 12 à la décharge de Sains en Amiénois.

Résultats des comptages des oiseaux rentrant au dortoir à Saint Valéry:

-minimum 42 le 20 Août.
-265 le 23 Novembre.
-+3300 le 20 Décembre.

Nidification:

Elle a été prouvée dans les dunes du Marquenterre (Saint Quentin en Tourmont).
-2 nids sont trouvés début Mai (l'un vide, l'autre avec 3 oeufs).
-puis, destruction de la ponte (origine?).
-vers le 19 est découvert 1 nid/1oeuf, abandonné début Juin.

Les tentatives de nidification observées se sont donc toutes soldées par un échec.

MOUETTE MELANOCEPHALE Larus melanocephalus

I adulte le 17 Mai à Quend-plage (G.Flohart).

MOUETTE RIEUSE Larus ridibundus

Une partie des oiseaux du littoral quitte le bord de mer durant la journée et leur retour au dortoir peut être bien suivi à Saint Valéry:

-min.5300 le 20 Août (F.S)

-9700 le 26 Octobre (SO)

-19000 le 23 Novembre (C.D,E.Ranson,P.Royer,F.Sueur, P.Triplet).

-20100 le 20 Décembre (X.Commeccy,F.Sueur,P.Triplet).

Malgré cet exode, les effectifs diurnes observés sur le littoral restent parfois importants:

-+3000 le 22 Juin au Hourdel(4000 en BS).

-5000 le 12 Août au POM;+1000 le 27 en RBdS.

A l'intérieur:

-450 le 13 Janvier à la Hotoie (Amiens), 750 le 19 à Bôves.

Nidification:

-100 à 120 couples le 4 Juin dans le marais de Rue (V.Lefebvre).

-La colonie de Cléry n'a pas été recensée cette année.

MOUETTE PYGMEE Larus minutus

Cette petite mouette a fait l'objet d'observations de Janvier à Mai et de Septembre à Décembre, ceci sur le littoral:

HA: I le 2 Janvier, I le 10 Février, I imm. le 9 Mars, I le 13 Avril, 6 imm. le 22 Mai, I imm. le 29 Novembre.

Cayeux-sur-mer: I ad. le 19 Octobre, environ 50 le 10 Novembre, environ 50 durant les trois décades de Décembre (P.Triplet).

Autres lieux d'observation:

Le Hourdel: 2 ad. le 3 Février; BA: I le 12 Avril; RBdS: 10 le 9 Avril, 2 le 16; Quend-plage: 26 le 28 Septembre, 3 le 9 Novembre.

MOUETTE TRIDACTYLE Rissa tridactyla

Cette espèce qui fait d'ordinaire l'objet d'assez nombreuses observations en Juillet n'a pas été notée lors de ce mois.

RBdA: I imm. le 16 Février, I adulte le 15 Avril, 3 les 9 et 10 Août, 39 le 13 (majorité d'adultes), I imm. mazouté le 19 Octobre.

RBdS: I imm. le 16 Mars, 2 adultes les 11 et 14 Août, I le 17, 10 le 11 Septembre, I le 6 Décembre, +10 le 17.

Cayeux sur mer: I le 7 Décembre, 4 le 6.

Bois de Cise: I imm. le 9 Avril.

CHIFFETTE NOIRE Chlidonias niger

Les deux passages ont été suivis, sur le littoral comme à l'intérieur:

Cléry sur Somme: 9 le 30 Avril, I le 2 Juillet, 7 le 2 Septembre.

Le Crotoy: I le 13 Avril, II le 2 Mai, 4 le 4, I les 9 et 27.

Noyelles-Boismont: 40 le 9 Mai, II le 14.

RBdS: ~~3 le 27~~ Avril, 5 le 3 Mai, I le 4, 2 le 15, 2 le II Juillet, 9 le 12 Août.

HA: 4 le 9 Mai, 2 le 12 Septembre, 35 le 7, 72 le II, 10 le 12, 12 le 21.

POM: I les 27 et 29 Avril, 12 le I Mai, min. 75 le 3, 10 le 6, I le 8, 3 les II et 19, I les 15 et 21 Juin, 3 le 12 Juillet, 5 le 20, 3 le 4 Août, I le 4 Septembre.

Autres localités d'observations:

Long-le-Catelet (2 le II Mai), Bergicourt (I le 27 Mai), Fouencamps (max. de 16 au cours du mois de Mai).

STERNE CASPIENNE Hydroprogne caspia

3 le I Mai au POM (P. Biet, R. Buchet, M. Jeanson), I le 2 Mai (F. Sueur, M. Jeanson).

STERNE PIERREGARIN Sterna hirundo

Cet oiseau passe le long de nos côtes lors des migrations pré- et post-nuptiales mais c'est surtout cette dernière qui, une fois de plus, a été bien suivie.

Première observation: 6 le 27 Avril en RBdS.

HA: 15 le 9 Mai, I le 22, I le 26 Juillet.

Noyelles sur mer: I le 28 Juillet.

Morlay: notée en Août (max: +70 le 24) et en Septembre (37 le 7, 10 le 9).

BS-POM: -Mai: I le 17; -Juin: 21 les II et 13, 90 le 12, 170 le 20; -Août: 90 le 12, +250 le 31; -Septembre: 250 le 11, +265 le 12.

Dernière observation: I le 29 Octobre. (RBdS).

Une observation à l'intérieur des terres mérite d'être signalée: I le 2 Septembre à Cléry sur Somme (X. Combecy).

STERNE ARCTIQUE Sterna paradisea

La très grande ressemblance de cette espèce avec la précédente explique le peu de données qui nous sont parvenues.

I le 6 Juillet au HA, I le II Août tuée par un chasseur en BS!, 16 le 12 Septembre au HA.

Ces quelques chiffres rendent certainement très mal compte de l'abondance réelle de cet oiseau dont les effectifs stationnant transitoirement en RBdS sont cependant probablement souvent très inférieures à ceux de la sterne pierregarin Sterna hirundo.

STERNE NAINNE Sterna albifrons

Sur le littoral, cette espèce est notée lors des deux passages. Néanmoins, le passage prénuptial donne lieu à des rassemble-

ments plus importants:

Avril: RBdS: 25 le II, 6 le I3, IO le 27.
BA: +50 le I4, 30 le I5.
Le Crotoy: 40 le I3; Quend-plage: 5 le I3.
Mai: I le I3 au POM, min. I5 le I5 en RBdS et
3 le I8.
Juillet: RBdS: I le II, 5 le 29; POM: min. I2 le 3I.
Août: +IO observations avec comme maxima:
RBdS: 25 le II, 30 le I5.
BA: 20 le IO.
Septembre: HA: I les I2 et 2I; Le Crotoy: 2 le 2I
Morlay: I le 9. (sur domaine public
maritime).

A l'intérieur:

Mai: Long le catelet: I le II
Fouencamps: I le 6.

STERNA CAUGEX Sterna sandvicensis

Les observations du passage postnuptial -le mieux suivi-
montrent la fréquence de la poursuite du nourrissage
des jeunes après la période de reproduction proprement
dite. Le passage prénuptial doit probablement sa discrétion
au moindre stationnement sur notre littoral.

RBdS-POM:

Avril: 40 le I6, Mai: 7 le I8, Juin: +30 le I5,
Juillet: +400 le II, Août: 500 le II, 350 le 27,
Septembre: 350 le I2, Octobre: 3 le I8.

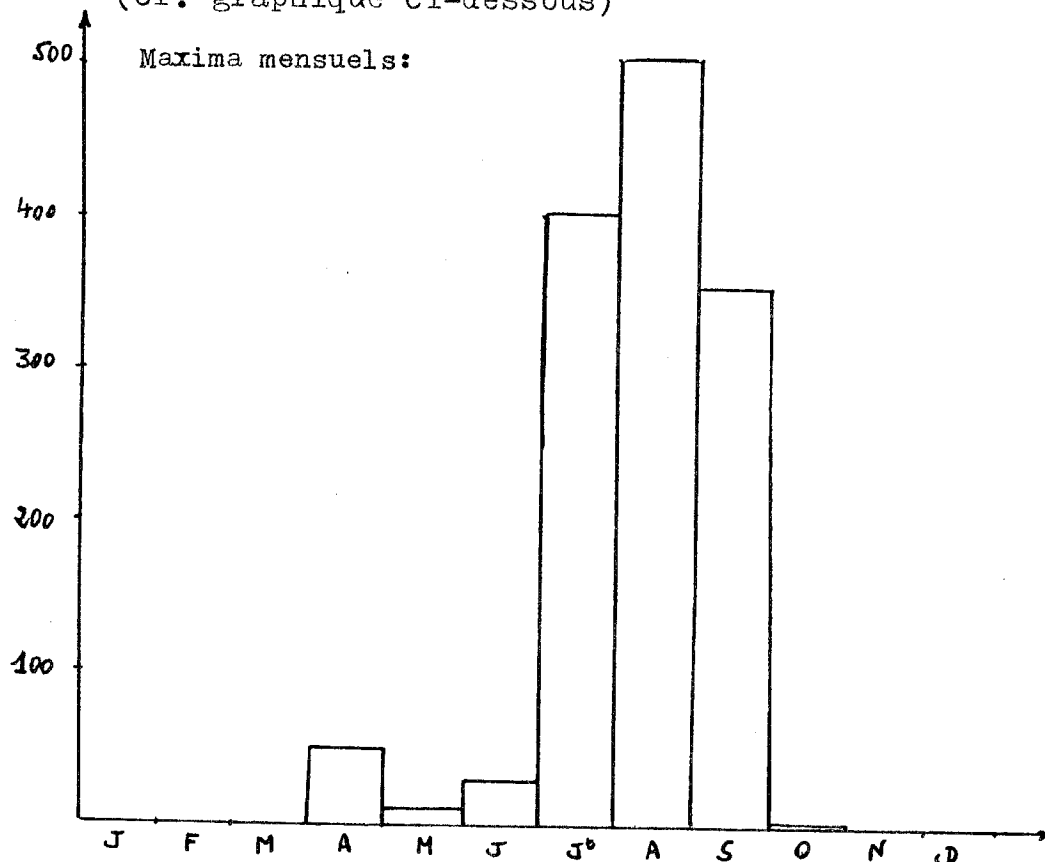
RBdA:

Avril: 50 le IO, 30 le I5, Août: 450 le IO, +300 le I3.

HA:

Mai: 5 le 9, 22 le 22, Juillet: I2 le 28
Septembre: I le I2.

(cf. graphique ci-dessous)



PETIT PINGOUIN Alca torda

Migration remarquée en Oct. : 1 le 18 et 4 le 19 en BdS.

Quelques oiseaux trouvés mazoutés : 1 le 10 Nov. au Hourdel - 1 le 22 Déc. et le 30 en BdS

GUILLEMOT DE TROIL Uria aalge

2 le 3 Mai à Cayeux / Mer (F. MONTEL)

1 mazouté trouvé le 22 Déc. et 2 le 30 en BdS

PIGEON COLOMBIN Columba oenas

Noté toute l'année aux falaises du Sud de la Baie de Somme où il est nicheur.

POM Max. mensuels : II : 30 III : 4 IV : 1 VI : 4 VII : 1
VIII : 1 X : 9 XI : 19 XII : 8

La migration de fuite devant le froid est notée les premiers et 2 Nov. avec 10 le 1 à Fort Mahon et 19 le 2 au POM.

Signalé aussi à : Abbeville - Amiens - Boismont - Noyelles / Mer - Sains en Amiénois - St Fuscien (30 le 21 Août).

PIGEON RAMIER Columba palumbus

Nicheur commun : des éclosions sont notées à Amiens le 27 Avril et un nid est en construction le 5 Août à St Quentin en Tourmont.....

Rassemblements : 180 le 15 Janv. à Vron - 200 le 2 Avril au POM - 100 du 11 au 13 Juin au Crotey - 400 le 28 Nov. à Cottenchy - 150 le 22 Déc. à Drucat.

Migration au POM : 50 le 4 Mai.....

PIGEON BISET Columba livia

Reconnu au Bois de Cise : 1 le 16 Mars - 6 le 28 Juil.

TOURTERELLE DES BOIS Streptopelia turtur

Arrivée vers la fin Avril : 2 le 20 à Thennes - 1 le 27 à St Gratien - 1 le 30 à Cléry / Somme et 1 à Curly.....

Nicheuse commune.

Dernière : 2 en migration vers le Sud au POM le 27 Sept.

TOURTERELLE TURQUE Streptopelia decaocto

Nicheuse commune : Airaines (Envol de 2 jeunes le 8 Mai) - Albert - Amiens (5 c / 10 ha d'un ensemble pavillonnaire) - St Gratien (Nid dans des lauriers).....

Quelques rassemblements : 16 le 14 Avril au POM - 70 le 20 Août à St Fuscien - 90 en vol vers un dortoir le 27 Déc. à Péronne.

Un autre dortoir à Abbeville : 136 le 2 Sept. - 274 le 17 et 251 le 10 Oct.

COUCOU GRIS Cuculus canorus

Premiers : 1 le 30 Mars à Thennes - 1 le 5 Avril au POM - 1 chanteur nocturne en Mai à St Gratien - 1 pullus dans un nid d'accenteur monchet en Juin à St Quentin en Tourmont - 1 jeune nourri par 1 Rousserole efforvate début Juil. à Amiens.

Derniers : 1 le 18 Sept. à St Gratien - 1 le 20 au POM

HIBOU MOYEN-DUC Asio otus

Signalé à : Abbeville (1 le 26 Nov.) - Amiens (Avril) - Auchonvillers (8 en Janv.) - Camon (1 en Juil.) - Coisy (4 en Janv.) - Corbie (1 en Déc.) - Saveuse (8 en Janv., 4 en Fév., 2 en Mars et 10 en Déc.) - Septoutre (1 en Juil.) - Velennes (1 en Fév.) - Thennes (1 en Déc.).

Nidification : Airaines (Juv. peu volants en Juin)

Berny / Noye : 1 pullus au nid le 4 Mai

POM : 1 nid / 4 pulli et 1 pullus mort le 21 Mai.

HIBOU DES MARAIS Asio flammeus

Argoeuvre : 1 pelote le 21 Juil. - Brighton : 1 le 10 Nov. - Cayeux / Mer : 1 blessé au fusil en Janv. - H.A. : 1 le 24 Fév. - Le Hourdel : 1 le 8 Mars, 1 le 9 Déc. - Noyelles / Mer : 1 les 10 et 16 Avril, 2 le 12 et 3 le 2 Mai - POM : 1 le 16 Mars - RBdS : 1 le 9 Mars et 1 le 27 Déc. - Velennes : 1 le 15 Fév.

CHOUETTE CHEVECHE Athene noctua

Signalée à : Bout des Crocs (Juil.) - Boismont (Août) - Hencourt (Avril) - POM (Sept. Oct.) - Rue (Avril, Juin, Sept., Oct., Nov.) - Saveuse (Juin et Nov.) - St Gratien (Fév., Avril et Oct.) - St Quentin en Tourmont (Mars, Juil. et Oct.) - St Firmin (5 le 31 Juil.) - Velennes (Nov.)

CHOUETTE HULOTTE Strix aluco

Signalée à : Abbeville - Ainval - Septoutre - Ailly / Somme - Airaines (Nicheuse) - Amiens (où elle niche dans les jardins du centre ville) - Le Bout des Crocs - Beauval - Fouencamps - Forêt de Crécy - Le Crotoy - Longpré les Amiens - POM (entendue toute l'année sauf de Mai à début Sept.) - Rue - Saveuse - St Gratien (entendue toute l'année sauf de Mai à fin Août) - St Quentin en Tourmont - St Valéry - Tilloy les Conty - Velennes - Villers Bocage - Wailly

CHOUETTE EFFRAIE Tyto alba

Localités d'observations : Abbeville - Amiens - Bacouel - Beauval - Blangy / Poix - Brique mesnil - Coisy - Daours - Flixecourt - Noyelles / Mer - Rue - Saveuse - St Gratien - Velennes

HUPPE FASCIEE Upupa epops

1 au Bois de Cise le 13 Avril (P. THIERY)

MARTINET NOIR Apus apus

Premier : 1 le 28 Avril à Boves arrivée massive le 30 Avril et dans les tout premiers jours de Mai.

Départ des nicheurs locaux : Le 16 Août à Amiens (P. TRIPLET) et le 18 à Péronne (X. COMMECY)

Quelques migrants d'arrière-saison : 3 le 20 Sept. à Amiens - 1 le 21 au POM - 1 le 22 à Abbeville - 2 le 7 Oct. à Amiens

MARTIN PECHEUR Alcedo atthis

Bien revenu après l'hiver 78 - 79; observé dans 18 localités contre 7 en 79.

La nidification est certaine ou probable à : Amiens - Boves - Tilloy les Conty -
Velennes

Autres localités d'observations : Abbeville (Août, Nov. et Déc.) - Airaines
(Déc.) - Bergicourt (Juil. et Nov.) -
Bouilloncourt la Bataille (Avril) - Brie /
Somme (Mai) - Cléry / Somme (Mars - Nov.) -
Fouencamps (Juin et Sept.) - Fremontens
(Juin) - Long (Janv. et Mai) - Loeuilly
(Oct.) - Le Hourdel (Oct.) - POM (Août,
Nov. et Déc.) - Rubescourt (Juin) - Rue
(Oct.) - St Radegonde (Nov.)

TORCOL FOURMILIER Jynx torquilla

1 les 10 et 11 Sept. à Abbeville (F. MONTEL)

PIC VERT Picus viridis

Nicheur certain ou probable à : Boves - POM - St Quentin en Tourmont (nourris-
sage de pulli le 21 Avril) - St Valéry / Somme -
(1 juv non-volant le 23 Juin) - Tilloy les Con-
ty

Observé ou entendu aussi à : Amiens (La Madeleine) - Bergicourt - Bourdon -
Luchaux - Querrieu - St Gratien - Yzeux

PIC NOIR Dryocopus martius

1 couple occupe une loge en forêt de Woilly les 6 et 10 Mai mais y semble absent
le 31 Mai (BLIN- O. HERNANDEZ - TH. RIGAUX).

1 chanteur le St Gratien le 27 Août (P. de THIEULLOY)

PIC EPEICHE Dendrocopos major

Signalé en période de nidification (Mars à Juin) à :
Ainval Septoutre - Allonville - Boves - Bacouel / Selle - Condé Folie - Tilloy
les Conty

Noté en dehors de cette période à : Airaines - Cagny - Cléry / Somme - Creuse -
Ignaucourt - Poix de Picardie - POM - St Gra-
tien

PIC EPEICHETTE Dendrocopos minor

La nidification est certaine ou probable à Amiens (Marais du Bout du Monde) -
Boves - Long - Rue - Tilloy les Conty

Autres localités d'observations : Abbeville - Airaines - Argoeuvres - Le Crottoy -
Longpré les Amiens - Montdidier - Selincourt -
Ainval Septoutre - St Gratien - Thennes

Répartition des observations par mois:

JANV. : 4	FEV. : 6	MARS : 5	AVRIL : 2
MAI : 2	JUIN : 1	JUIL : 1	AOÛT : 2
SEPT. : 2	OCT. : 2	NOV. : 4	DEC. : 6