

LE MARAIS DE MOREUIL

Rédaction :

Maurice DUQUEF

"Insectes lépidoptères et Odonates"

Laurent GAVORY

"Oiseaux"

Dactylographie :

Nicole DELATTE

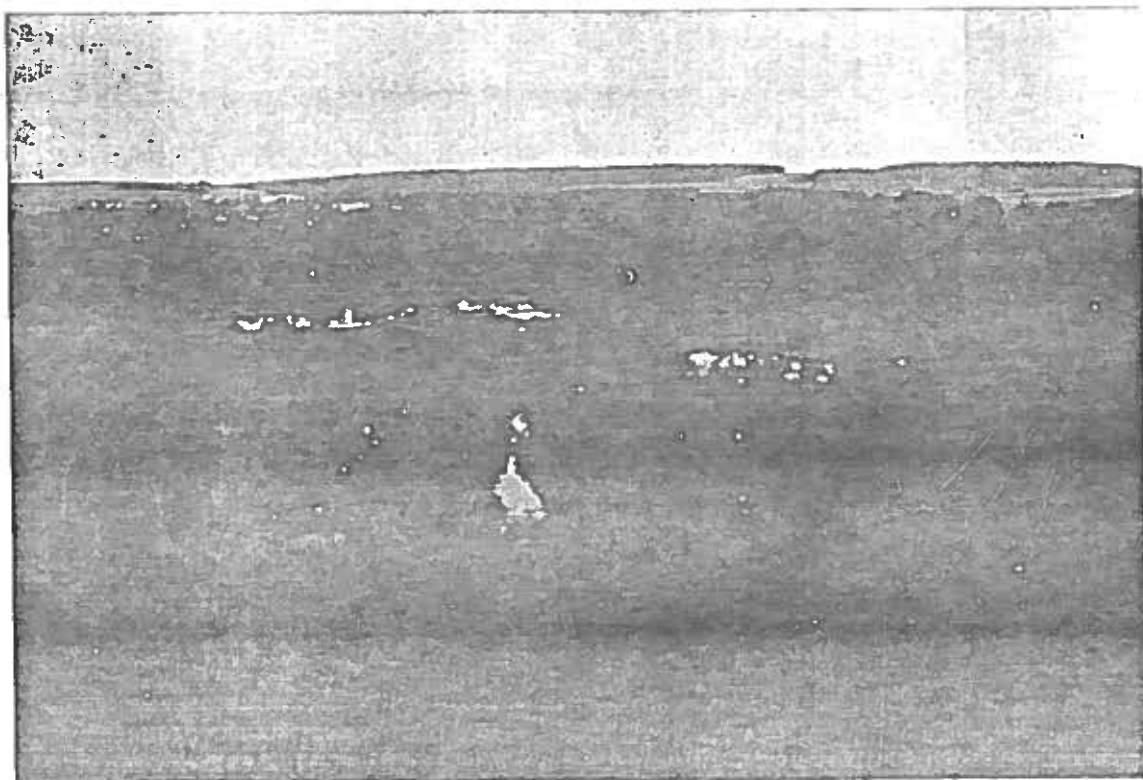
Octobre 1986

LE MARAIS DE MOREUIL

Quelques éléments faunistiques intéressants

En fonction des délais imposés et des possibilités des intervenants sur le terrain, l'étude de la Faune du Marais de Moreuil (en amont de la ferme Génonville) a surtout porté sur l'inventaire des Oiseaux, pour les Vertébrés, et des Insectes (lépidoptères et Odonates) pour les Invertébrés. Ce n'est certes pas un travail exhaustif puisque, notamment, les espèces printanières n'ont pu être étudiées. La diversité des biotopes, à l'intérieur même du marais, entraîne une diversité d'espèces, d'où une richesse faunistique : eaux courantes (l'Avre), eaux dormantes : grands étangs et leurs ceintures végétales (roseau à masette, cladium, etc..) petites mares à Utriculaires (plantes carnivores), entourées plus ou moins de sphaignes (entraînant une acidification du biotope, phénomène rare dans notre région).

A ces milieux d'eau douce, s'ajoutent une partie boisée, des roselières et aussi des anciennes peupleraies (avec de nombreuses plantes, Eupatoire, Cirse, etc.. favorables à une entomofaune et à une avifaune très intéressantes.



Vue du haut du coteau, le marais de Moreuil

- Photo M. DUQUEF

de la Picardie : la Croix-St Ouen en forêt de Compiègne.

Arenostola phramitidis Hb. : plusieurs ex. chenille sur roseau.

Espèce connue seulement de 6 départements français, mais bien installée dans notre région.

Coenobia rufa Haworth. 1 ex. chenille sur les joncs. Connu aussi de Becquigny et de Boves pour la vallée de l'Avre. Présent aussi dans la Vallée de la Somme, au Marquenterre et en Forêt de Crécy.

Citons également la noctuelle cuculliinae *Omphaloscelis lunosa* Haw. C'est une espèce qui n'est pas rare sur le littoral, mais qui n'était connue à l'intérieur du département que par 2 ex. pris à Ferrières. Un seul ex. a été attiré à la lumière à Moreuil. Sa chenille se nourrit de graminées et de plantes basses.

Le Pyralidae Acentropinae *Acentria nivea* Olivier est aussi présent. La chenille de ce petit papillon blanchâtre est aquatique et se nourrit de *Myriophylle*, *Potamot* et autres plantes immergées, elle se chrysalide, attachée aux tiges à un mètre de profondeur. Si le mâle est toujours ailé, par contre la femelle présente deux formes, dont l'une est aptère - l'accouplement du mâle avec une femelle aptère se fait donc sous l'eau - c'est une espèce répandue en Picardie, mais rarement signalée ailleurs en France.

Mentionnons aussi la rencontre d'un ex. de *Setina irrorella* L. petite lithosine orange à points noirs. Sa chenille vit sur les lichens. Cette espèce est venue probablement du coteau calcaire surplombant le marais. Dans la région on la trouve aussi sur les coteaux de la vallée de la Somme, notamment à Sailly le Sec.

Notons ainsi la variété des milieux dans un espace très restreint et leur inter-pénétration par leurs différentes faunes. Sur une radiale de moins d'un km, on trouve le milieu forestier (Bois de Génonville), le milieu xérophile du coteau calcaire, puis le milieu humide du marais.

De là, une entomofaune exceptionnelle dont la connaissance est seulement commencée et qu'il importe de protéger et de respecter.

LISTES DES ESPECES DE LEPIDOPTERES (PAPILLONS)

les espèces remarquables sont soulignées, les plantes nourricières des chenilles sont indiquées en face de chaque espèce.

SUPER FAMILLE NOTODONTOIDEAFamille Notodontidae

- Furcula furcula* Clerck - peuplier et saule
Notodonta torva Hübner - peuplier
Pheosia gnoma Fabricius - bouleau
Ptilodon capucina Linnaeus - hêtre, chêne, bouleau
Eligmodonta ziczac Linnaeus - peuplier et saule
Clostera pigra Hufnagel - peuplier et saule
Diloba caeruleocephala Linnaeus - aubépine, prunellier, cerisier ...

Famille Lymantriidae

- Orgyia antiqua* Linnaeus - Polyphage sur divers arbres et arbustes
Euproctis similis Fuessly - Polyphage sur divers arbres et arbustes

Famille ArctiidaeSous-famille Lithosiinae

- Thumatha senex* Hübner - Lichens et hépatiques
Setina irrorella Linnaeus - Lichens des arbres et des pierres
Miltochrista miniata Forster - Lichens des arbres et sur la mousse
Pelosia muscerda Hufnagel L. - Lichens des frênes, saules, peupliers
Eilema complana Linnaeus - Lichens des vieux arbres et des pierres

Sous-famille Arctinae

- Arctia caja* Linnaeus - polyphage sur pissenlit, ortie, ronce..
Spilosoma lubricipeda L. - polyphage sur gaillet et autres plantes basses
Phragmatobia fuliginosa Linnaeus - gaillet, oseille, myosotis...

Famille Noctuidae

Sous-famille Noctuinae

| | |
|-----------------------------|--|
| Agrotis puta Hübner | - chicoracées et plantes basses |
| Ochropleura plecta linnaeus | - plantes basses : oseille, laitue, chicorée ... |
| Noctua pronuba linnaeu | - primevère, pissenlit, violette |
| Noctua comes Hübner | - ortie, primevère, trèfle |
| Noctua janthina D-S | - arum, primevère |
| Noctua interjecta Hübner | - oseille, ortie |
| Diarsia rubi Vieweg | - ortie, souci d'eau, stellaire |
| Xestia c-nigrum linnaeus | - epilobe, stellaire, myosotis |
| Xestia ditrapezium D-S | - primevère, pissenlit |
| Xestia xanthographa D-S | - primevère, stellaire, violette, trèfle |

Sous-famille Hadeninae

| | |
|------------------------------|----------------------------------|
| Discestra trifollii Hufnagel | - Atriplex, Chénopode, Polygonum |
| Mamestra brassicae linnaeus | - crucifères |
| Mamestra thalassina Hufnagel | - ronce, bouleau |
| Mamestra oleracea linnaeus | - laitue, atriplex, crucifères |
| Mythimna albipuncta D-S | - graminées |
| Mythimna pallens linnaeus | - graminées, plantes basses |
| Mythimna l-album linnaeus | - graminées |

Sous-famille Cuculliinae

| | |
|-------------------------------------|---|
| Allophyes oxyacanthae linnaeus | - pruneller, aubépine |
| Eupsilia transversa Hufnagel | - chêne, orme, peuplier |
| Conistra vaccinii linnaeus | - chêne |
| Agrochola circellaris Hufnagel | - chenille jeune dans les chatons de saules et peupliers, ensuite sur plantes basses |
| Agrochola lota clerck | - saule, peuplier, aulne |
| <u>Agrochola helvola linnaeus</u> | - chenille dans les chatons de saules puis sur plantes basses |
| Agrochola lychnidis D-S | - chenille sur prunellier et arbres fruitiers dan- le jeune âge puis sur plantes basses |
| <u>Omphaloscelis lunosa Haworth</u> | - plantes basses, graminées |
| Atethmia centrargo Haworth | - sur samares de frênes et d'érables |
| Xanthia aurago D-S | - hêtre, chêne |

Xanthia togata Esper

- chenille jeune sur chatons de saule marsault ensuite sur plantes basses

Xanthia icteritia Hufnagel
(et forme *flavescens* esper)

- chenille jeune sur chatons de saules ensuite sur plantes basses

Xanthia gilvago D-S

- chenille jeune sur chatons d'Orme et de Peuplier puis sur plantes basses

Sous-famille Acronictinae

Colocasia coryli linnaeus

- chêne, hêtre, bouleau, érable, saule, noisetier

Simyra albovenosa Goeze

- iris des marais

Acronicta megacephala D-S

- peuplier

Acronicta auricoma D-S

- prunellier, bouleau, ronce

Craniophora ligustri D-S

- frêne, troène, aulne

Sous-famille Amphipyridae

Amphipyra tragonopoginis Clerck

- plantes basses

Phlogophora meticulosa linnaeus

- plantes basses

Zenobia retusa Linnaeus

- saules

Zenobia subtusa D-S

- peupliers et saules

Cosmia trapezina linnaeus

- chêne, orme, érable

Cosmia pyralina D-S

- Orme, chêne

Mesapamea secalis linnaeus

- graminées

Photedes pygmina Haworth

Eremobia ochroleuca D-S

- graminées

Gortyna flavago D-S

Celaena leucostigma Hübner

- iris, cladium mariscus

Archanara geminipuncta Haworth

- roseau commun

Archanara sparganii Esper

- roseau à massettes

Coenobia rufa Haworth

- joncs

Hoplodrina blanda D-S

- plantain, oseille

Sedina buettneri O. Hering

- laïche

Arenostola phragmitidis Hübner

- roseau commun

Hydraecia micacea Esper

- roseau, iris, laïche

Sous-famille Chloephorinae

Earias clorana linnaeus

- saules

Sous-famille Plusiinae

| | |
|---------------------------------|------------------------------|
| Abrostola triplasia linnaeus | - ortie |
| Abrostola trigemina Werneburg | - ortie, houblon |
| Diachrysia chrysitis linnaeus | - ortie, consoude |
| <u>Plusia festucae linnaeus</u> | - sparganium, fétuque laïche |
| Autographa gamma linnaeus | - plantes basses |

Sous-famille Ophiderinae

| | |
|--------------------------------|----------------------|
| Scoliopteryx libatrix linnaeus | - saule, peuplier |
| Rivula sericealis Scopoli | - graminées, laïches |

Sous-famille Hypeninae

| | |
|-------------------------------|---------|
| Hypena proboscidalis linnaeus | - ortie |
|-------------------------------|---------|

SUPER-FAMILLE SPHINGOIDEAFamille Sphingidae

| | |
|---|-------------------|
| Laothoe populi linnaeus (Sphinx du peuplier) | - peuplier, saule |
|---|-------------------|

SUPER-FAMILLE GEOMETROIDEAFamille Thyatiridae

| | |
|-------------------------------|----------|
| Habrosyne pyritoides Hufnagel | - ronces |
| Cymatophorima diluta D-S | - chêne |

Famille GeometridaeSous-famille Sterrhinae

| | |
|------------------------------|-------------------------|
| Timandra griseata W-Petersen | - Oseille, Atriplex ... |
|------------------------------|-------------------------|

Sous-famille Larentiinae

| | |
|--------------------------------|----------------------------|
| Eulithis testata linnaeus | - Bouleau, saule, peuplier |
| Chloroclysta truncata Hufnagel | - Polyphage sur rosacées |

| | |
|--|---|
| <i>Colostygia pectinataria</i> Knoch | - Gaillet, Oseille |
| <i>Eupithecia centaureata</i> D-S | - Polyphage sur ombellifères, composées |
| <i>Eupithecia succenturiata</i> Linnaeus | - Armoise, Bouillon blanc; Achillée |
| <i>Eupithecia pusillata</i> D-S | - genévrier |

Sous-famille Boarmiinae

| | |
|---|------------------------------------|
| <i>Abraxas grossulariata</i> Linnaeus | - groseillers, fusain |
| <i>Opisthogaptis luteolata</i> Linnaeus | - aubépine, prunellier |
| <i>Epione repandaria</i> Hufnagel | - peuplier, bouleau, noisetier |
| <i>Semiothisa clathrata</i> Linnaeus | - luzerne, trèfle, mélilot.. |
| <i>Lomaspilis marginata</i> Linnaeus | - saule, peuplier, noisetier |
| <i>Ennomos alniaria</i> Linnaeus | - aulne et autres arbres |
| <i>Crocallis elinguaris</i> Linnaeus | - chêne, autres arbres et arbustes |
| <i>Cleora cinctaria</i> D-S | - chêne, peuplier, saule, bouleau |
| <i>Campaea margaritata</i> Linnaeus | - hêtre, bouleau, chêne |

SUPER-FAMILLE PYRALOIDEA

Famille Pyralidae

Sous-famille Acentropinae

| | |
|--------------------------------------|------------------------|
| <u><i>Acentria nivea</i> Olivier</u> | - Potamot, myriophille |
|--------------------------------------|------------------------|

Sous-famille Pyraustinae

| | |
|--|---------|
| <i>Ostrinia nubilalis</i> Hübner (pyrale du maïs) | - maïs |
| <i>Pleuroptya ruralis</i> Scopoli | - ortie |

SUPER-FAMILLE PALILIONOIDEA

Famille Nymphalidae

| | |
|--|---------------------------|
| <i>Vanessa atalanta</i> Linnaeus (le Vulcain) | - ortie |
| <i>Polygonia c-album</i> Linnaeus (le Robert-le diable) | - ortie, groseiller, orme |

Famille Lycaenidae

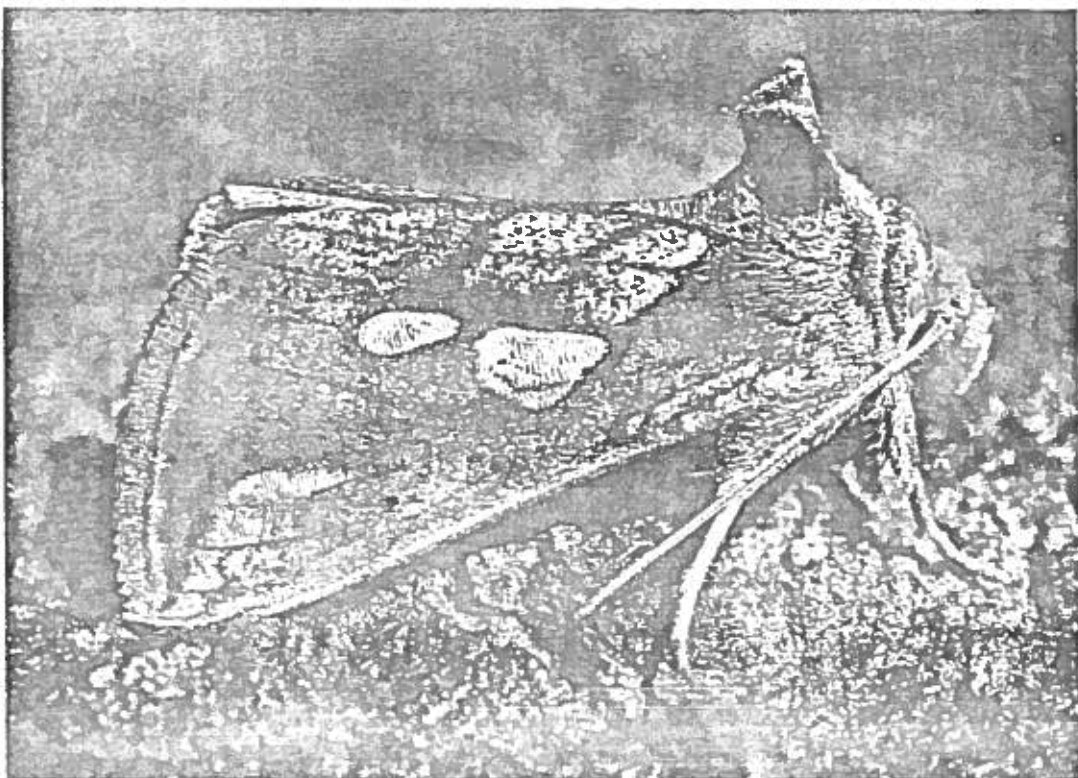
| | |
|--|------------------|
| <i>Celastrina argiolus</i> Linnaeus (l'Argus à bande noire) | - lierre, fusain |
|--|------------------|

SUPER-FAMILLE BOMBYCOIDEAFamille Lasiocampidae

- | | | |
|---|---|-----------------------------|
| Philudoria potatoria linnaeus (la buveuse) | - | laïches et graminées |
| Gastropacta quercifolia linnaeus (la feuille morte du chêne) | - | prunellier, aubépine, chêne |
| Poecilocampa populi linnaeus | - | peuplier, chêne, érable |
| Lasiocampa quercus linnaeus (bombyx du chêne) | - | chêne, érable |

BIBLIOGRAPHIE

- | | | |
|---------------------------|---|--|
| Patrice LERAUT | - | Liste systématique et synonymique des Lépidoptères de France, Belgique et Corse. Supplément à Alexanor et au Bulletin de la Société entomologique de France - 1980. |
| Dr Marcel LAINE | - | Macrolépidoptères de Normandie - Annales du Museum du Havre - 1976-1978. |
| Manfred KOCH | - | Wir bestimmen Schmetterlinge III Eulen, IV Spinner-leipzig - 1972-1976. |
| P.C. ROUGEOT et P. VIETTE | - | Guide des Papillons nocturnes d'Europe . Delachaux-Niestlé - 1978. |



Les Odonates (libellules)

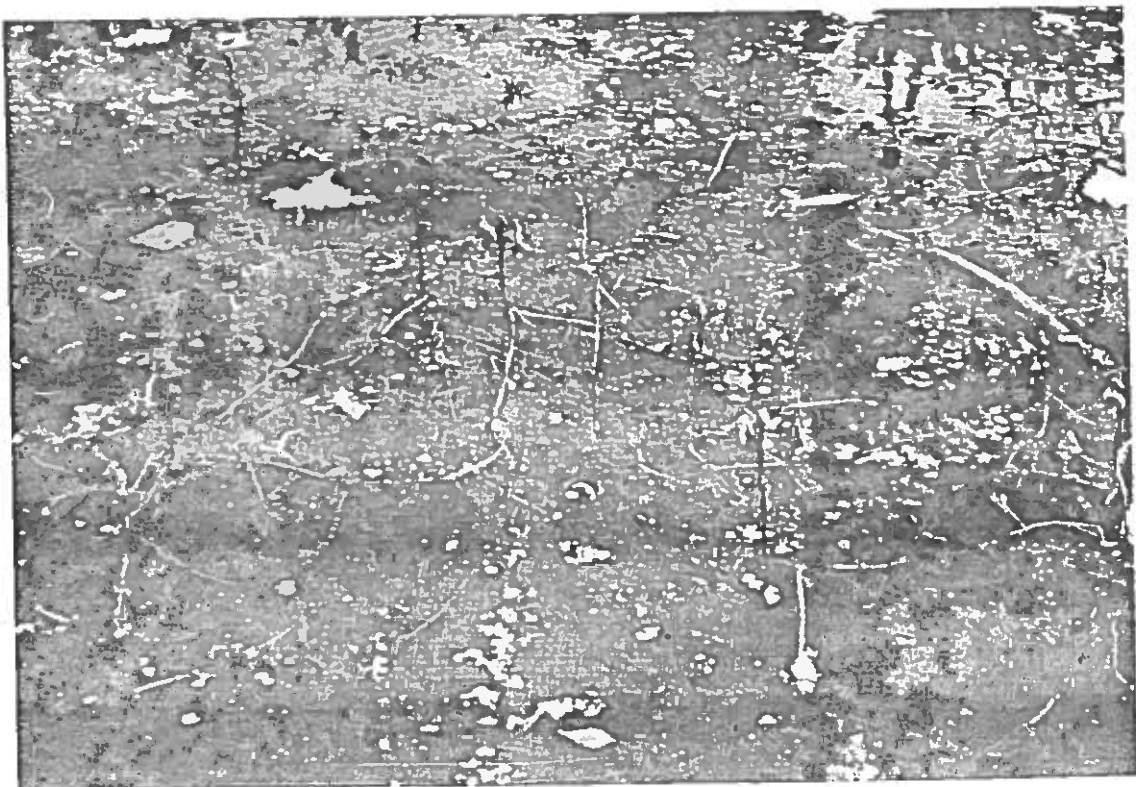
"Les Odonates représentent un élément important de l'écosystème des milieux aquatiques.

Comme prédateurs à tous les états actifs ils jouent un rôle non négligeable dans la régulation d'une partie de la faune de ces biotopes, comme proies ils contribuent au maintien et au développement d'autres espèces animales. Ils sont dans ce sens de bons indicateurs et leur présence est un indice sûr de la richesse faunique des eaux douces"

(D'Aguilar, Dommanget, Préchac. Guide des libellules d'Europe, Delachaux et Niestlé 1985).

Déjà 20 espèces de libellules ont été recensées, c'est-à-dire la moitié des espèces connues à ce jour pour l'ensemble de la Picardie.

Parmi ces espèces, il nous faut citer tout spécialement l'*Orthétrum* bleuissant (*Orthétrum caerulescens*) dont plusieurs exemplaires ont été rencontrés. Nous ne le connaissions jusqu'à maintenant, dans notre département, que de la Chaussée-Tirancourt, de Blangy-Tronville et de Picquigny. Des sondages effectués dans l'Aisne et l'Oise ont été vains jusqu'à ce jour, concernant la présence de cette espèce dans le reste de la Picardie.



Petite mare à utriculaires, où volent de nombreuses libellules - Photo M. DUQUEF

Liste des espèces d'Odonates (libellules)

Anisoptères

Famille des Aeshnidae

Brachytron pratense (Müller)

(l'Aeschne printanière)

Aeshna cyanea (Müller)

(l'Aeschne bleue)

Aeshna grandis (Linné)

(la grande Aeschne)

Aeshna mixta (Latreille)

(l'Aeschne mixte)

Anax imperator Leach

(L'Anax empereur)

Famille des Corduliidae

Cordulia aenea (Linné)

(la cordulie bronzée)

Famille des Libellulidae

Libellula fulva Müller

(la libellule fauve)

Orthetrum cancellatum (Linné)

(l'Orthétrum réticulé)

Orthetrum coerulescens (Fabricius)

(l'Orthétrum bleuissant)

Sympetrum sanguineum (Müller)

(le Sympétrum rouge sang)

Sympetrum striolatum (Charpentier)

(le Sympétrum à côté strié)

Libellules (Odonates)

Zygoptères

Famille des Calopterygidae

Calopteryx splendens (Harris)

(le calopteryx éclatant)

Famille des Lestidae

Lestes viridis (Van der Linden)

(le leste vert)

Famille des Platycnemididae

Platycnemis pennipes (Pallas)

Famille des Coenagrionidae

Pyrrhosoma nymphula (Sulzer)

(l'Agrion au corps de feu)

Ischnura elegans (Van der Linden)

(l'Agrion élégant)

Coenagrion puella (Linné)

(l'Agrion jouvencelle)

Coenagrion pulchellum (Van der Linden)

(l'Agrion gracieux)

Enallagma cyathigerum (Charpentier)

(l'Agrion porte-coupe)

Ceriagrion tenellum (Villers)

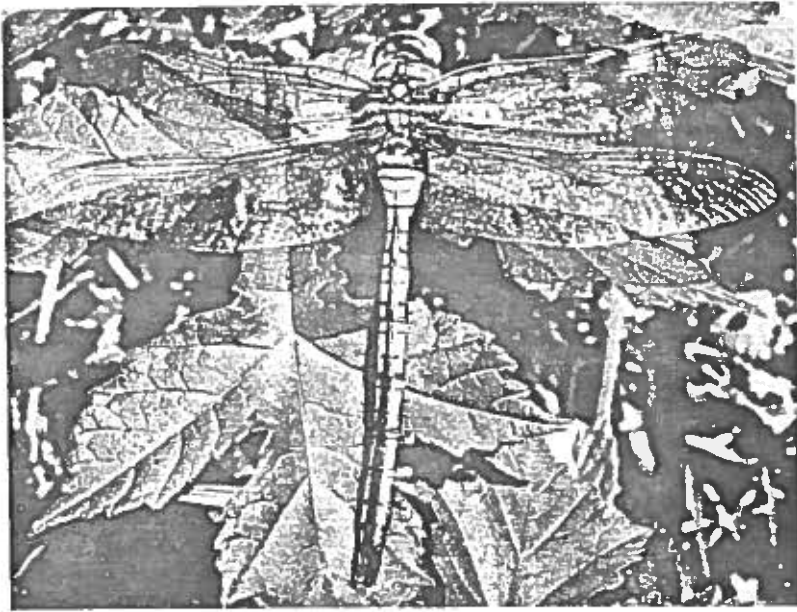
(l'Agrion délicat)

BIBLIOGRAPHIE

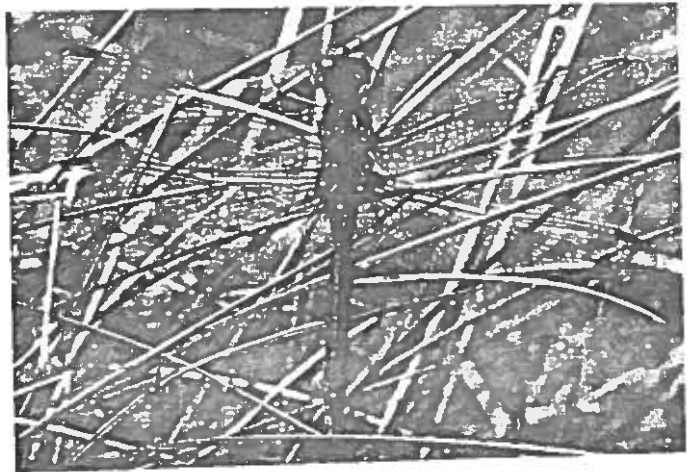
J. d'Aguilar, J.L. Dommanget, R. Préchac. Guide des libellules d'Europe - Delachaux et Niestlé 1985

REMERCIEMENTS

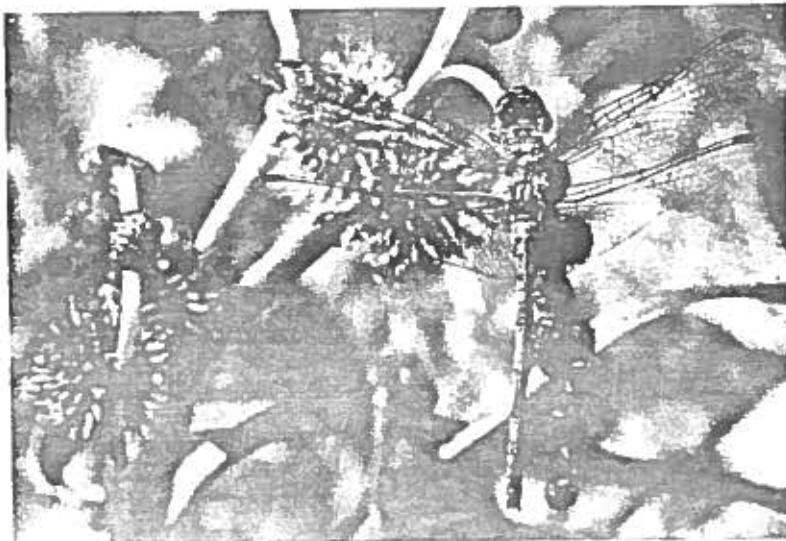
Nous remercions C. Brunel et L. Gavory pour les observations d'Odonates qu'ils nous ont communiqués.



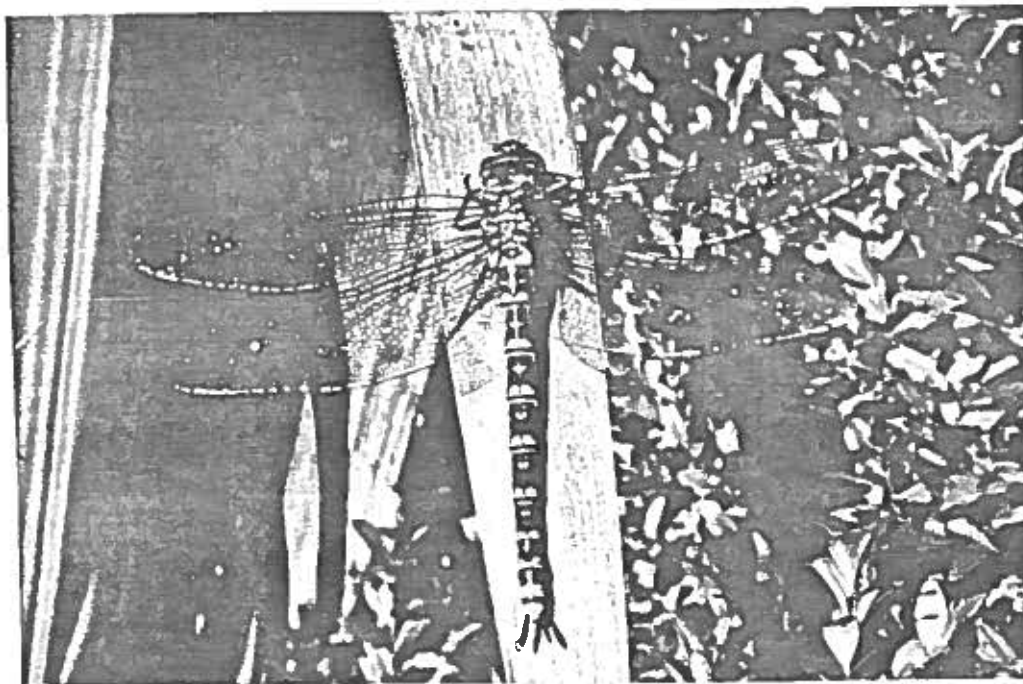
Anax empereur



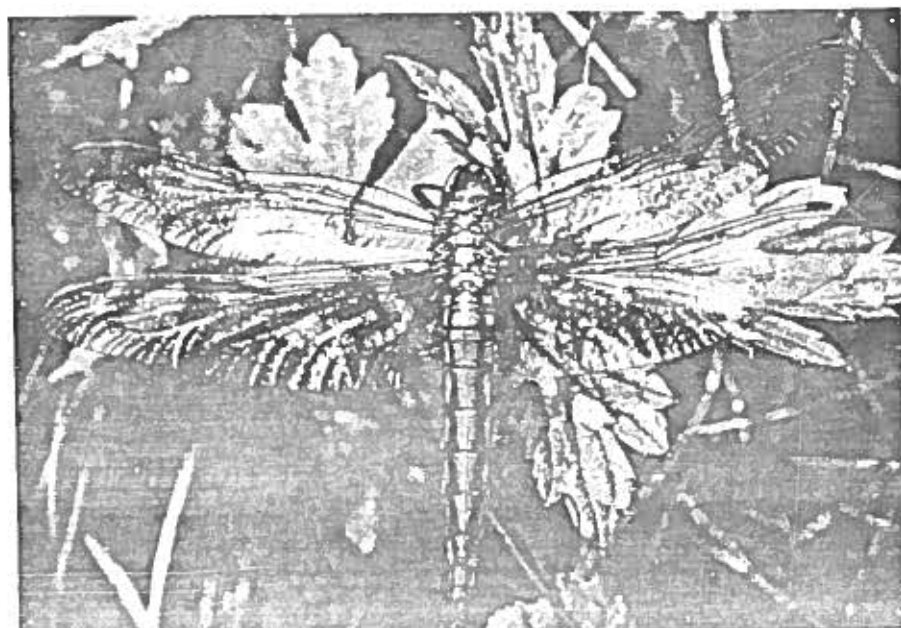
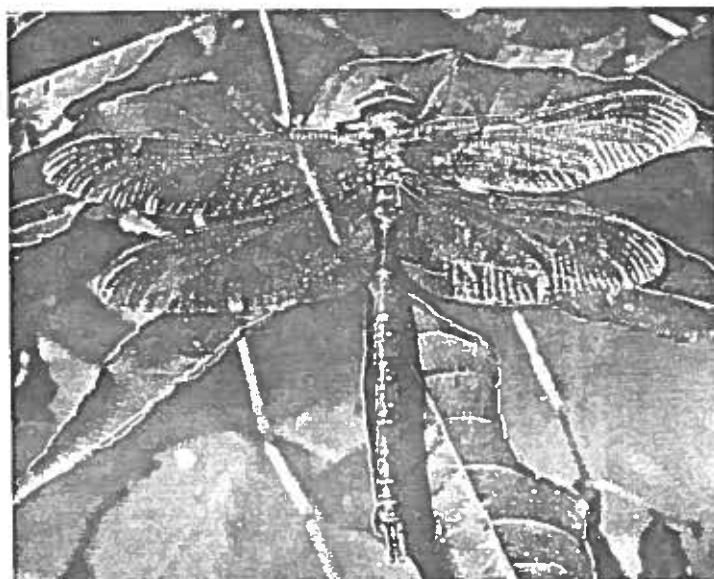
Sympetrum sp. mâle



Sympetrum sp. femelle



Aeschne bleue
(la femelle, sur notre photo,
est verte et brune)



Grande Aeschne

Orthetrum cancellé, femelle

INTERET AVIFAUNISTIQUE

INTRODUCTION

Au cours de cette étude, nous nous sommes efforcés de recenser les espèces présentes et d'entrevoir leur statut sur le site. Car, pour connaître l'intérêt d'une zone, il est bien évidemment nécessaire de connaître la liste des oiseaux qui la fréquente et d'en apprécier la rareté, mais aussi de définir leur statut sur celle-ci. En effet, un site aura d'autant plus d'importance, si une espèce rare y niche ou pas, ou si elle y stationne lors de ses migrations en plus ou moins grand nombre ou pas du tout. Pour ce qui nous concerne, la nidification semble être le critère d'appréciation le plus important, surtout pour une zone de marais telle qu'elle se présente ici.

Nos investigations se sont déroulées dans un laps de temps beaucoup trop court, deux mois et demi et à une période (mi juillet à septembre) où les oiseaux sont relativement discrets, arrêtent de chanter et certains partent en migration. De ce fait, la liste des espèces n'est pas la plus complète possible et la nidification de certaines ne peut être prouvée de façon précise.

Nous avons donc établis la liste suivante ; entre parenthèses figure le statut départemental de l'espèce, défini d'après les synthèses d'observations parues dans l'AVOCETTE et nos connaissances.

LISTE SYSTEMATIQUE

Classée selon PETERSON (1984) ; P signifie que l'espèce est protégée.

Grêbe huppé *Podiceps cristatus*

- . cette espèce se reproduit sur le site, avec au moins un couple (commun) P

Blongios main *Ixobrychus minutus*

- . Il nous a été signalé par les pêcheurs locaux ; bien entendu il faut prendre cette information avec beaucoup de prudence. Cependant, il faut tout de même signaler que le milieu se présente favorablement pour l'espèce (rare) P

Heron cendré *Ardea cinerea*

- . Quelques observations de cette espèce, qui pêche sur le site non nicheur (commun hors période de nidification) P

Canard colvert *Anas platyrhynchos*

- . nicheur et observé hors du passage (commun)

Fuligule morillon *Aythya fuligula*

- . noté au passage pré-nuptial (commun lors de ses migrations)

Bondrée apivore *Pernis apivorus*

- . vue survolant le site : 2 le 27 août (peu commune) P

Busard des roseaux *Circus aeruginosus*

- . vu survolant le site : 1 juvénile le 18 septembre (rare) P

Busard Saint-Martin *C. cyaneus*

- . Observé hors période de nidification (peu commun) P

Epervier d'Europe *Accipiter nisus*

- . 1 femelle ou juvénile chasse le 1er octobre sur le site (B. COUVREUR) (assez commun hors période de nidification) P

Buse variable *Buteo buteo*

- . vue survolant le site : 1 le 18 septembre (commune) P

Faucon crécerelle *Falco tinnunculus*

- . chasse fréquemment sur les zones agricoles voisines du site (commun) P

Perdrix grise *Perdrix perdrix*

- . nicheuse probable dans les champs et haies voisines du site, fut observée sur le site (commune)

Poule d'eau *Gallinula chloropus*

- . nicheuse, sur le site avec un minimum de 3 couples (commune)

Foulque macroule *Fulica atra*

- . nicheuse sur le site avec un minimum de 3 couples (commune)

Vanneau huppé *Vanellus vanellus*

- . fréquente les pâtures contigues au site (commun hors période de nidification)

Bécassine des marais *Gallinago gallinago*

- . 1 le 18 Septembre (commune lors de ses migrations)

Mouette rieuse *Larus ridibundus*

- . présente hors période de nidification (commune) P

Pigeon ramier *Columba palumbus*

- . nicheur probable (commun)

Tourterelle des bois *Streptopelia turtur*

. nicheuse probable ; minimum de 2 couples (commun)

Coucou gris *Cuculus canorus*

. nicheur probable ; 1 chanteur (commun) P

Martinet noir *Apus apus*

. chasse au-dessus du site (commun) P

Martin pêcheur *Alcedo atthis*

. nicheur probable (peu commun) P

Pic epeiche *Dendrocopos minor*

. nicheur probable (commun) P

Pic epeichette *D. major*

. nicheur probable (peu commun) P

Alouette des champs *Alauda arvensis*

. nicheur probable dans les zones agricoles périphériques ;
vu survolant le site (commune)

Hirondelle de rivage *Riparia riparia* (peu commune) P

Hirondelle de cheminée *Hirundo rustica* (commune) P

Hirondelle de fenêtre *Delichon urbica* P

. comme les 2 espèces précédentes, elle chasse sur le site :
observée en grand nombre lors de la migration (commune) P

Bergeronnette printanière *Motacilla flava*

. nicheur probable dans les zones agricoles voisines ; vue
survolant le site (commune) P

Bergeronnette grise *M. alba*

. nicheuse probable (commune) P

Troglodyte mignon *Troglodytes troglodytes*

. nicheur probable (commun) P

Accenteur mouchet *Prunella modularis*

. nicheur probable (commun) P

Rougegorge *Erithacus rubecula*

. nicheur probable (commun) P

Rossignol philomèle *Luscinia megarhynchos*

. nicheur probable ; minimum de 3 chanteurs (commun) P

Traquet pâle *Saxicola torquata*

. nicheur probable dans les haies voisines du site, le fréquente
occasionnellement (peu commun) P

Merle noir *Turdus merula*

. nicheur certain (commun) P

Grive musicienne *T. philomelos*

- . nicheuse probable ; minimum de 2 chanteurs (commune) P

Locustelle tachetée *Locustella naevia*

- . nicheur probable ; minimum d'1 chanteur (peu commune) P

Rousserolle verderolle *Acrocephalus palustris*

- . nicheuse certaine (peu commune) P

Rousserolle effarvatte *A. scirpaceus*

- . nicheuse certaine (commune) P

Hypolaïs polyglotte *Hippolais polyglotta*

- . nicheur certain (commune) P

Fauvette babillarde *Sylvia curruca*

- . nicheuse certaine ; minimum de 2 couples (rare) P

Fauvette des jardins *S. borin*

- . nicheuse certaine (commune) P

Fauvette à tête noire *S. atricapilla*

- . nicheuse probable (commune) P

Pouillot veloce *Phylloscopus collybita*

- . nicheur probable (commun) P

Gobemouche gris *Muscicapa striata*

- . nicheur probable (commun) P

Mesange à longue queue *Aegithalos caudatus*

- . nicheuse probable (commune) P

Mesange boréale *Parus montanus*

- . nicheuse probable (commune) P

Mesange bleue *P. caeruleus*

- . nicheuse certaine (commune) P

Mesange charbonnière *P. major*

- . nicheuse certaine (commune) P

Loriot d'Europe *Oriolus oriolus*

- . nicheur probable ; minimum 1 chanteur (commun) P

Piegrièche grise *Lanius excubitor*

- . 1 le 18 Septembre ; non observée auparavant P

Geai des chênes *Garrulus glandarius*

- . vu lors de ses migrations (octobre (commun)

Pie bavarde *Pica pica*

- . nicheuse probable (commun)

Choucas des tours *Corvus monedula*

- . survole le site ; stationne en grand nombre sur le plateau v pisin (commun)

Corbeau freux *C. frugilegus*

- . idem que l'espèce précédente ; nichait dans la peupleraie aujourd'hui coupée (commun)

Corneille noire *C. corone corone*

. nicheur probable (commune)

Etourneau sansonnet *Sturnus vulgaris*

. nicheur certain ; un dortoir de cette espèce se trouve sur le site (commune)

Moineau domestique *Passer domesticus* (commun)

Pinson des arbres *Fringilla coelebs*

. nicheur probable (commun) P

Verdier d'Europe *Carduelis chloris*

. présent sur le site hors période de nidification (commun)

Chardonneret élégant *C. carduelis*

. nicheur probable ; de gros rassemblements (200 individus) sont notés sur une zone où abonde le Cirse des marais

Cirsium palustre dont il se nourrit des graines (commun) P

Linotte mélodieuse *C. cannabina*

. nicheuse certaine (commun) P

Bouvreuil pivoine *Pyrrhula pyrrhula*

. nicheur certain (commun) P

Bruant jaune *Emberiza citrinella*

. nicheur probable (commun) P

Bruant des roseaux *E. schoeniclus*

. nicheur certain ; minimum de 4 couples recensés (commun) P

UTILISATION DES DIFFERENTS BIOTOPES DU SITE PAR LES ESPECES

Dans cette zone, on peut distinguer différents biotopes :

- I - étangs et phragmitaies attenantes
- II - formation arbustive périphérique aux étangs
- III - pâtures relativement humides
- IV - phragmitaies non attenantes aux étangs
- V - coupe d'une peupleraie et zones similaires

| | I | II | III | IV | V | Nicheur |
|--|---|----|-----|----|---|---------|
| Grebe huppé <i>P. cristatus</i> | + | | | | | + |
| Heron cendré <i>A. cineria</i> | + | | | | | |
| Canard colvert <i>A. platyrhynchos</i> | + | | | | | + |
| Fuligule morillon <i>A. fuligula</i> | + | | | | | |
| Busard des roseaux <i>C. aeruginosus</i> | | | | + | | |
| Busard St Martin <i>C. cyaneus</i> | | | | + | + | |
| Epervier d'Europe <i>A. nisus</i> | | + | | | | |
| Faucon crecerelle <i>F. tinnunculus</i> | | | | | + | |
| Perdrix grise <i>P. perdrix</i> | | | | | + | |
| Poule d'eau <i>G. chloropus</i> | + | | | | | + |
| Foulque macroule <i>F. atra</i> | + | | | | | + |
| Vanneau huppé <i>V. vanellus</i> | | | + | | | |

| | I | II | III | IV | V | Nicheur |
|---|---|----|-----|----|---|---------|
| Bécassine des marais <i>G. gallinago</i> | | | | | + | |
| Mouette rieuse <i>L. ridibundus</i> | + | | | | | |
| Pigeon ramier <i>C. palumbus</i> | | + | | | | + |
| Tourterelle des bois <i>S. turtur</i> | | + | | | | + |
| Coucou gris <i>C. canorus</i> | + | + | | + | + | + |
| Martin pêcheur <i>A. alpestris</i> | + | | | | | + |
| Pic épeiche <i>D. major</i> | | + | | | | + |
| Pic épeichette <i>D. minor</i> | | + | | | | + |
| Alouette des champs <i>A. arvensis</i> | | | + | | | |
| Hirondelle de rivage <i>R. riparia</i> | + | | | | | |
| Hirondelle de cheminée <i>H. rustica</i> | + | | | | | |
| Hirondelle de fenêtre <i>D. urbica</i> | + | | | | | |
| Bergeronnette grise <i>M. alba</i> | + | | | | | + |
| Troglodyte mignon <i>T. troglodytes</i> | | + | | + | + | + |
| Accenteur mouchet <i>P. modularis</i> | | + | | + | + | + |
| Rouge-gorge <i>E. rubecula</i> | | + | | + | + | + |
| Rossignol philomèle <i>L. megarhynchos</i> | | + | | | | + |
| Traquet pâle <i>S. torquata</i> | | | | | + | |
| Merle noir <i>T. merula</i> | | + | | + | + | + |
| Grive musicienne <i>T. philomelos</i> | | + | | | + | + |
| Locustelle tachetée <i>L. naevia</i> | | | | | + | + |
| Rousserolle verderolle <i>A. palustris</i> | + | + | | | | + |
| Rousserolle effarvatte <i>A. scirpaceus</i> | + | + | | | | + |
| Hypolaïs polyglotte <i>H. polyglotta</i> | | | | | + | + |
| Fauvette babillarde <i>S. curruca</i> | | | | | + | + |
| Fauvette des jardins <i>S. borin</i> | | + | | | + | + |
| Fauvette à tête noire <i>S. atricapilla</i> | | + | | | + | + |
| Pouillot véloce <i>P. collybita</i> | + | + | | + | + | + |
| Gobemouche gris <i>M. striata</i> | | + | | | | + |
| Me sange à longue queue <i>A. caudatus</i> | | + | | | | + |
| Me sange boréale <i>P. montanus</i> | + | + | | + | | + |
| Me sange bleue <i>P. caeruleus</i> | + | + | | + | + | + |
| Messange charbonnière <i>P. major</i> | | + | | + | + | + |
| Loriot d'Europe <i>O. oriolus</i> | | + | | | | + |
| Pie grièche grise <i>L. excubitor</i> | + | | | | | + |
| Geai des chênes <i>G. glandarius</i> | | + | | | | |
| Pie bavarde <i>P. pica</i> | + | + | + | + | + | + |
| Corneille noire <i>C. corone corone</i> | + | + | + | + | + | + |
| Etourneau sansonnet <i>S. vulgaris</i> | + | + | + | + | + | + |
| Moineau domestique <i>P. domesticus</i> | | + | | | + | |
| Pinson des arbres <i>F. coelebs</i> | | + | | | + | + |
| Verdier d'Europe <i>C. chloris</i> | | + | | | + | + |
| Chardonneret élégant <i>C. carduelis</i> | | | | | + | + |
| Linotte mélodieuse <i>C. cannabina</i> | | + | | | + | + |
| Bouvreuil pivoine <i>P. pyrrhula</i> | | + | | | + | + |
| Bruant jaune <i>E. citrinella</i> | | | | | + | + |
| Bruant des roseaux <i>E. schoenoides</i> | + | | | + | | + |

CONCLUSION

Les marais de Gémonville présentent une avifaune relativement riche 65 espèces recensées (en deux mois et demi de recherche) dont une dizaine sont relativement rares tels que le Busard des roseaux *C. aeruginosus*, la Pie grièche grise *L. excubitor* 41 espèces y sont nicheuses certaines ou probables, parmi celles-ci quelques-unes sont des nicheuses rares (Fauvette babillarde *S. curruca*, Locustelle tachetée *L. naevia* ...).

Donc le site présente un intérêt par la qualité des espèces qui le fréquentent ainsi que par le nombre et la diversité de celles qui y nichent. A cela, il faut ajouter que la zone étudiée,

semble servir à un bon nombre d'espèces migratrices ou circumpolaires (Epervier d'Europe *A. nisus*, Hirondelles, Limicoles et Anatidés) comme halte lors de leurs déplacements ; cet aspect n'étant pas négligeable. De plus, il faut bien voir que notre étude, pour les raisons exposées précédemment, est incomplète mais qu'il est aisé de se rendre compte que le site de par sa physionomie et sa situation présente des potentialités d'accueil, pour d'autres espèces, parfois rares certaines. Par exemple pour des nicheurs rares tel que le Blongios nain *I. minutus*, Rousserolle turdoïde *A. arundinaceus*, Locustelle luscinoïde *L. luscinioides* ou par des migrateurs tels que les canards et limicoles (dans une moindre mesure). Ceci sera à rechercher dans l'avenir.

Enfin, il faut savoir qu'un bon nombre d'espèces de cette avifaune est typique de ces zones humides, c'est-à-dire que leur statut est tributaire du maintien de marais tel que celui qui nous concerne, et donc, toute atteinte au milieu leur portera préjudice.

BIBLIOGRAPHIE

- PETERSON R. et Coll (1984)

Guide des Oiseaux d'Europe, Neuchâtel (Delachaux et Niestlé) 460p.

REMERCIEMENTS

Nous tenons à remercier pour leur participation, de près ou de loin, à cette étude : C. BRUNEL, S. CAROLUS, P. CARRUETTE, X. COMNECY, B. COUVREUR, M. DUQUEF, G. FLOHART et G. SULMONT.



Rousserolle effarvée.



Pieperichette juv.

Mis à part les Oiseaux et les Insectes lépidoptères (à l'exclusion des Microlépidoptères) et Odonates, les autres ordres d'animaux n'ont pu être étudiés.

Notons cependant les quelques espèces suivantes :

Mammifères

Rat musqué
Rat surmulot

Amphibiens Anoures

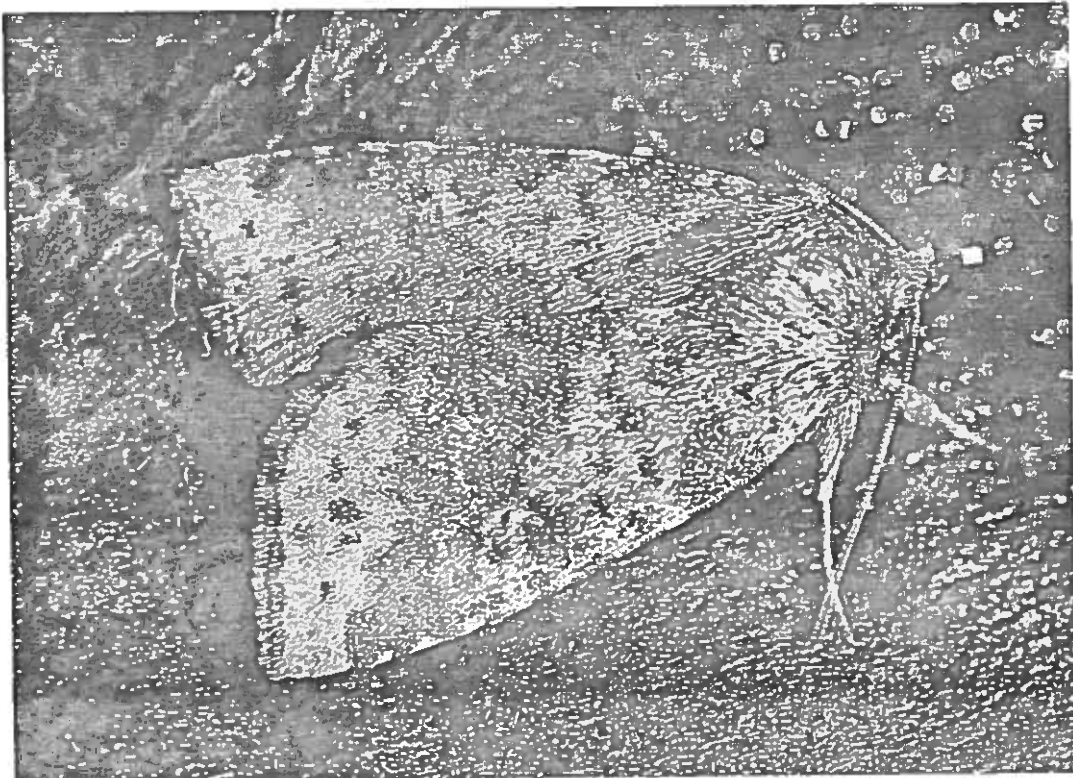
| | |
|---------------------|----------------------|
| Crapaud commun | espèce protégée |
| Grenouille verte) | protection partielle |
| Grenouille rousse) | |

Insectes Coléoptères cerambycidae

Aromia moschata (le capricorne musqué) superbe espèce aux couleurs métalliques dont la larve se développe dans les vieux saules.

Insectes hyménoptères tenthrenidae

Athalia scutellariae
Stethomostus fuliginosus



Sans être rare, la Noctuelle Xanthia togata Espec, qui vole en Automne, est remarquable par ses couleurs mimétiques de feuille morte. - Photo S. Wambeke X 6

Notons une fois de plus l'intérêt écologique du coteau calcaire, au-dessus du marais. Sur cette pente aride et bien ensoleillée vivent de nombreux insectes rares : citons les papillons Satyridae: *Arethusana arethusa* D-S (moins de 10 stations dans notre département et *Chazara briseis* L (en voie de disparition en Picardie) ainsi que l'hyménoptère *Tenthredo sulfuripes*. (deux localités connues en France).

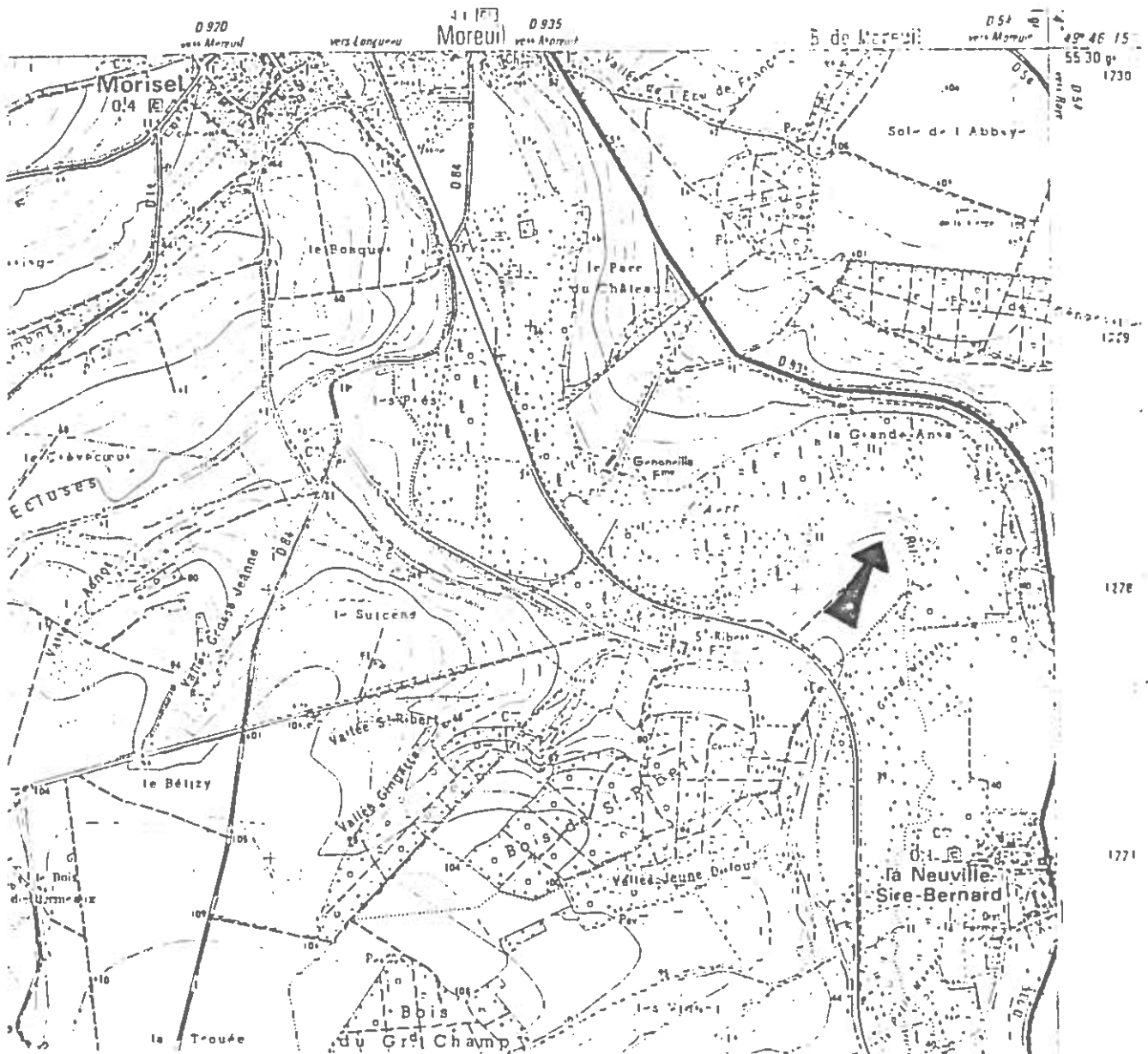
Il y pousse aussi une flore très intéressante dont plusieurs espèces d'Orchidées.. Il importe donc de ne pas dissocier ces deux écosystèmes, pourtant si différents et de préserver aussi les cultures qui sont entre les deux.



Coteau, surplombant le marais, riche en plantes et insectes héliophiles - Photo M. DUQUEF

1986

LE MARAIS DE MOREUIL



GEPOP