

# Les Coccinelles de Picardie

## Aide à l'identification des coccinelles à l'état adulte

(moyennes et grandes espèces)

Sophie Declercq, coordinatrice bénévole du Réseau naturaliste Coccinelles  
Réseau coccinelles porté par Picardie Nature et l'ADEP



S. Declercq

Décembre 2013

# Préambule

**Ce document s'adresse** aux personnes souhaitant apprendre à reconnaître et identifier les coccinelles. Il ne présente pas une liste complète des espèces connues en Picardie. Il a pour but d'aiguiller au mieux l'observateur. En cas de doute, prenez l'animal en photos et contactez-nous.

## Sommaire

Pour identifier les coccinelles que vous trouvez, le document les présente en fonction de l'endroit où vous les avez trouvées :

- \* Les coccinelles que l'on trouve partout : dans les arbres, les herbes, et tous milieux /p3
- \* Les coccinelles liées aux arbres feuillus /p6
- \* Les coccinelles liées aux arbres résineux /p8
- \* Les coccinelles liées aux friches, terrains vagues et bords de route /p10
- \* Les coccinelles liées aux secteurs humides : prairies humides, végétations près de l'eau /p11
- \* Les coccinelles liées à des milieux de vie spécifiques /p12

**En complément**, vous trouverez aussi deux autres informations :

- \* Comparaison entre des espèces proches /p13
- \* Qui sont les «micrococcinelles» ? /p15

## Plus d'infos sur les coccinelles picardes ?

Un groupe de personnes s'intéresse aux coccinelles de Picardie : retrouvez les informations et activités du groupe sur le site internet de Picardie Nature, à la rubrique « Pôle Observatoire de la faune sauvage », sous-rubrique « **Réseau naturaliste Coccinelles** ».

Pour connaître la répartition actuelle des coccinelles en Picardie, consultez le site internet **www.clicnat.fr**



Licence creative common

# Partout - arbres, herbes, tous milieux -



## *Propylea 14 punctata*

Coccinelle à damier

> le plus souvent les taches sont carrées



## *Psyllobora 22 punctata*

Coccinelle à 22 points

> 22 taches noires

> le pronotum est jaune ou blanc

> aussi appelée Coccinelle Marsupilami



Licence creative common

Attention, toutes les espèces ne sont pas représentées, en cas de doute, prenez des photos et contactez-nous



# Partout

## - arbres, herbes, tous milieux - suite



- > forme rouge fixe (rarement rouge à 4 taches),  
forme noire à 2, 4 ou 6 taches
- > la virgule rouge antérieure touche le bord de  
l'élytre noir
- > se regroupe pour l'hiver derrière les volets ou  
aux fenêtres

***Adalia 2 punctata***  
Coccinelle à 2 points



***Coccinella 7 punctata***  
Coccinelle à 7 points

Attention, toutes les espèces ne sont pas représentées, en cas de doute, prenez des photos et contactez-nous

# Partout

## - arbres, herbes, tous milieux - suite



S. Declercq



S. Declercq



S. Declercq



S. Barbier



S. Declercq



S. Declercq



J.L. Hercent



D. Top

***Harmonia axyridis***  
Coccinelle asiatique

- > formes très très très variables
- > grande taille 4,9 à 8,2 mm
- > aspect brillant
- > se regroupe pour l'hiver derrière les volets ou aux fenêtres



Licence creative common

Attention, toutes les espèces ne sont pas représentées, en cas de doute, prenez des photos et contactez-nous



# Dans les arbres feuillus - isolés ou en groupe (haie, bois...) -



S. Declercq

## *Oenopia conglobata*

Coccinelle rose

- > tache en Z à l'arrière de l'élytre
- > se regroupe pour l'hiver derrière les volets ou aux fenêtres



T. Cheyrezy

## *Chilocorus renipustulatus*

Coccinelle des saules

- > petite taille 4,5 à 5,7 mm
- > bord des élytres en gouttière (forme de casque)



S. Declercq

## *Calvia 10 guttata*

Calvia à 10 points blancs

- > 10 taches blanches



S. Declercq

## *Calvia 14 guttata*

Coccinelle à 14 points

- > 14 taches blanches



S. Declercq

## *Vibidia 12 guttata*

Petite coccinelle orange

- > 12 taches blanches
- > 6 taches en cercle sur le dessus



S. Declercq

## *Halizia 16 guttata*

Grande coccinelle orange

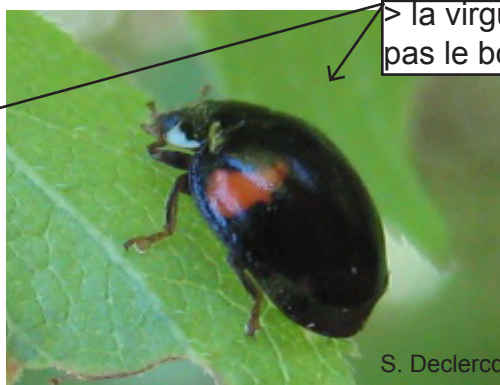
- > 16 taches blanches
- > bord des élytres translucide



Licence creative common



# Dans les arbres feuillus - isolés ou en groupe (haie, bois...) *suite* -



> la virgule rouge ne touche pas le bord de l'élytre noir



> élytre à fond rouge sans trait blanc délavé (par rapport à *Harmonia 4 punctata*)

***Adalia 10 punctata***  
Coccinelle à 10 points

> espèce très variable en formes  
> petite taille 3,5 à 5,5 mm (par rapport aux *Harmonia 4 punctata* ou *Harminia axyridis*)



Licence creative common

Attention, toutes les espèces ne sont pas représentées, en cas de doute, prenez des photos et contactez-nous

## Dans les arbres résineux - isolés ou en groupe -



S. Declercq

### *Chilocorus bipustulatus*

Coccinelle des landes

- > petite taille par rapport à *H. axyridis*
- > bord des élytres en gouttière (forme de casque)



T. Chevrezy

### *Chilocorus renipustulatus*

Coccinelle des saules

- > petite taille par rapport à *H. axyridis*
- > bord des élytres en gouttière (forme de casque)



S. Declercq

### *Aphidecta oblitterata*

Coccinelle de l'épicéa

- > parfois des traits noirs sur les élytres



S. Declercq

### *Brumus quadripustulus*

Coccinelle à virgule

- > la virgule rouge ne touche pas le bord de l'élytre
- > bord des élytres en gouttière



T. Hermant

### *Myzia oblogonguttata*

Coccinelle zébrée

apparemment  
assez rare



S. Declercq

### *Clitostethus arcuatus*

- > très petite (1,2 à 1,5 mm)
- > dessin en «sourire» typique

difficile  
à trouver mais  
facile à identifier



T. Hermant



Licence creative common



# Dans les arbres résineux - isolés ou en groupe *suite* -



S. Declercq

***Myrrha 18 guttata***  
Coccinelle des cimes



S. Declercq

> 2 taches en virgule typiques  
derrière la tête



S. Declercq

***Harmonia 4 punctata***  
Coccinelle des pins

- > grande taille 5 à 7,5 mm (par rapport à *Adalia 10 punctata*)
- > élytres à fond rouge à traits blancs délavés
- > deux taches noires touchent le bord extérieur de chaque élytre
- > parfois les taches rondes noires sont blanchâtres



S. Declercq

***Anatis ocellata***  
Coccinelle ocellée

- > grande taille 7,5 à 9 mm
- > taches noires entourées d'un cerle clair, parfois le noir disparaît

Attention, toutes les espèces ne sont pas représentées, en cas de doute, prenez des photos et contactez-nous



Licence creative common

## Dans les friches, terrains vagues, bords de route



S. Declercq

### *Coccinella 11 punctata*

Coccinelle à 11 points  
> 9 à 11 taches de taille variable sur  
les élytres



S. Declercq

### *Tytthaspis 16 punctata*

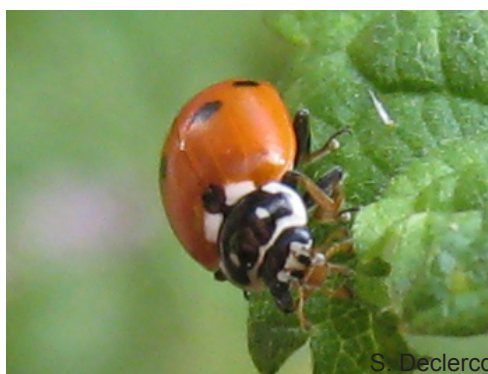
Coccinelle à 16 points  
> tache sur le côté en vague



S. Declercq

### *Hippodamia variegata*

Coccinelle des friches



S. Declercq

> nombre de points variable  
> 1 à 3 échancrures sur le pronotum



S. Declercq

### *Subcoccinella 24 punctata*

Coccinelle à 24 points



T. Hermant

> poilue  
> nombre et forme des taches noires  
variables sur les élytres



Licence creative common



# Dans les secteurs humides Végétation près de l'eau, prairie humide -



S. Declercq

## *Coccidula rufa*

Coccidule des marais

> rouge écarlate sans aucune tache réelle à l'exception de la zone sombre triangulaire en haut des élytres



S. Declercq

## *Coccidula scutellata*

Coccidule tachetée

> 4 taches noires typiques au milieu des élytres et 1 grande en haut



S. Declercq

## *Anisostica 19 punctata*

Coccinelle des roseaux

> bord extérieur des élytres parallèle  
> peut être à fond rose ou orangé



apparemment  
assez rare

G. Hallart

## *Hippodamia 13 punctata*

Hippodamia à 13 points

> disposition et nombre de taches noires typiques  
> pronotum typique

Attention, toutes les espèces ne sont pas représentées, en cas de doute, prenez des photos et contactez-nous

# En milieux de vie très spécifiques



S. Declercq

## *Coccinella 5 punctata*

Coccinelle à 5 points

> zone thermophile : sèche et chaude



T. Cheyrez

## *Coccinella magnifica*

Coccinelle des fourmilières

> près de dômes de fourmilières

apparemment  
assez rare



S. Declercq

## *Henosepilachna argus*

Coccinelle de la bryone



> poilue

> se nourrit de Bryone dioïque qui pousse le long des haies naturelles ou plantées



S. Declercq

## *Sospita 20 guttata*

Coccinelle des aulnes

apparemment  
assez rare



Wikipedia

> sur l'Aulne glutineux : il pousse le long des rivières ou dans les marais (feuillu à cônes)

> autre forme ; élytres noirs à taches jaunes



Licence creative common

Attention, toutes les espèces ne sont pas représentées, en cas de doute, prenez des photos et contactez-nous



# Comparaison entre des espèces proches

## *Coccinella 7 punctata*

Coccinelle à 7 points

**Taches des  
élytres**

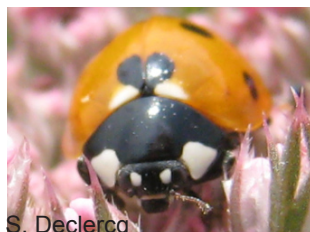
7 à 9 taches de taille régulière



S. Declercq

**Pronotum**

2 angles antérieurs blancs ne faisant pas d'incursion pointue ou arrondie dans la partie noire.



S. Declercq

**Epimères**



S. Declercq

Epimère antérieur  
blanc

Epimère postérieur  
blanchâtre : parfois  
présent

**Corps**

Vu de profil, forme allongée



S. Declercq

**Bord de  
l'élytre**

Bord plus développé à l'avant de l'élytre, s'amenuisant à l'arrière.



S. Declercq

**Milieux**

Tous types de milieux

## *Coccinella magnifica*

Coccinelle des fourmilières

7 à 9 taches (5 bien marquées) sur les élytres



T. Cheyrezy

2 angles antérieurs blancs faisant une légère incursion arrondie dans la partie noire.



T. Cheyrezy



T. Cheyrezy

Epimère antérieur  
blanc

Epimère postérieur  
blanchâtre

Vu de profil, forme bombée



T. Cheyrezy

Bord développé d'avant en arrière de manière régulière.



T. Cheyrezy

Autour des dômes construits par les fourmis  
du groupe *Rufa* : forêt ou milieu ouvert



Licence creative common

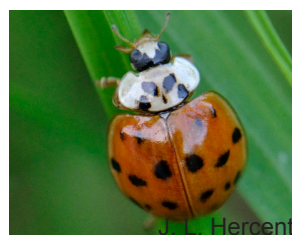
# Comparaison entre des espèces proches *suite*

## *Adalia 10 punctata*

Adalie à 10 points



- > petite taille : 3,5 à 5,5 mm
- > aspect non brillant
- > pronotum blanc à taches noires formant une « patte de chat » très bien formée et pérenne
- > pattes de couleur rouge
- > nombre de taches noires sur les élytres variable



## *Harmonia axyridis*

Coccinelle asiatique

- > grande taille : 4,9 à 8,2 mm
- > aspect brillant
- > pronotum blanc à taches noires formant une « patte de chat » ou un « M », voire des intermédiaires entre les deux
- > nombre de taches noires sur les élytres variable

## *Chilocorus renipustulatus*

Coccinelle des saules



- > petite taille : 4,5 à 5,7 mm
- > forme arrondie
- > pronotum entièrement noir
- > forme du pronotum de face en casque arrondi
- > pattes de couleur noire
- > bord extérieur des élytres avec un rebord marqué
- > 2 taches rouges rondes



## *Harmonia axyridis*

Coccinelle asiatique

- > grande taille : 4,9 à 8,2 mm
- > forme plus allongée
- > aspect brillant
- > pronotum noir avec quelques taches blanches
- > forme du pronotum de face plutôt rectangulaire
- > bord extérieur des élytres sans un rebord marqué
- > 2 à 4 taches rouges ou oranges, rondes ou échancrées

## *Exochomus 4 pustulatus*

Coccinelle à virgule



- > petite taille : 3,6 à 4,8 mm
- > forme arrondie
- > pronotum entièrement noir
- > forme du pronotum de face en casque arrondi
- > pattes de couleur noire
- > bord extérieur des élytres avec un rebord marqué
- > virgule rouge ne touchant pas le bord avant de l'élytre
- > 2 virgules rouges + 2 taches rouges



## *Adalia 2 punctata*

Adalie à 2 points

- > petite taille : 3,5 à 5,5 mm
- > forme plus allongée
- > pronotum noir avec quelques taches blanches
- > forme du pronotum de face plutôt rectangulaire
- > pattes de couleur noire
- > bord extérieur des élytres sans un rebord marqué
- > virgule rouge touchant le bord avant de l'élytre
- > 2 virgules rouges + 2 à 4 taches rouges



# Comparaison entre des espèces proches *suite*

## *Rhyzobius chrysomeloides*

Rhizobie des arbres



T. Hermant



T. Hermant



T. Hermant

> bord extérieur du pronotum plus arrondi  
(trait rouge)

## *Rhyzobius litura*

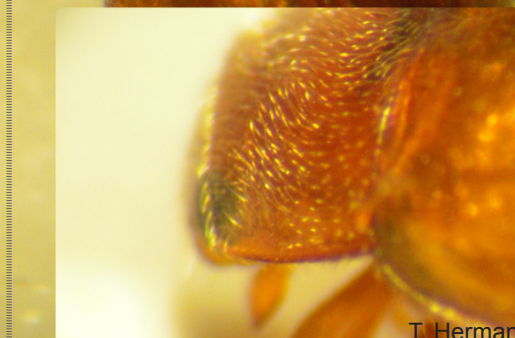
Rhizobie des friches



T. Hermant



T. Hermant



T. Hermant

> bord extérieur du pronotum moins arrondi  
(trait rouge)

## Qui sont les « micrococcinelles » ?

Entre 1 et 3 mm, et oui il existe aussi des coccinelles : les *Scymnus*, les *Nephus* et bien d'autres.

Leur identification n'est pas traitée ici car elle demande une pratique plus assidue (examen à la loupe binoculaire voire dissection).

Voilà ce à quoi elles ressemblent :



S. Declercq

Une larve avec des  
puccerons (aspect  
moutonneux)



S. Declercq



S. Declercq

Deux adultes : sur  
le pédoncule d'une  
feuille de lierre et sur  
une écorce de pin



Licence creative common

**Le Réseau naturaliste Coccinelles** a été créé en 2012 par Picardie Nature et l'ADEP (Associations Des Entomologistes de Picardie).

Il a pour objectif **l'amélioration de la connaissance sur les coccinelles en Picardie dans le but d'une meilleure prise en compte dans les actions de conservation.**

Toute personne intéressée par les fameuses « bêtes du Bon Dieu » est la bienvenue. Via les **sorties et stages de formation** (dates dans le calendrier des activités de Picardie Nature) mais aussi par **la liste de discussion internet**, chacun peut faire part de ses questions et réponses.

En participant au réseau naturaliste coccinelles, vous découvrirez **l'incroyable diversité de la soixantaine d'espèces** identifiées à ce jour et leur étonnante particularité. Vous agirez également en faveur de leur conservation, puisque pour protéger un patrimoine il faut d'abord de connaître.

Si certaines sont faciles à trouver et à reconnaître, d'autres sont à chercher dans des endroits particuliers en raison de leur écologie inédite.

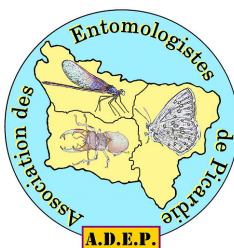
N'hésitez pas à nous contacter :

Coordinateur bénévole : Sophie Declercq

Salarié référent : Thomas Hermant

03 62 72 22 50 - [thomas.hermant@picardie-nature.org](mailto:thomas.hermant@picardie-nature.org)

[www.picardie-nature.org](http://www.picardie-nature.org)



*Les actions menées par Picardie Nature sont permises par le soutien et la participation des adhérents, des donateurs et des bénévoles, ainsi que par la collaboration et l'aide de différents partenaires :*

