

MAITRE RENART ... GOUPIL,

LE RENARD ROUX Vulpes vulpes

par Yves LECOMTE

C'est un carnivore de la famille des canidés, sa morphologie est semblable à celle du chien, plus svelte, la tête allongée. Il a de grandes oreilles pointues et une queue touffue et longue. La couleur de son pelage varie du brun-roux en hiver au beige en été. Ses pattes sont brun-roux sur la face externe et jaunâtre voire blanche sur la face interne, comme son ventre d'ailleurs.

Enfin sa queue est rousse, plus ou moins striée de noir avec l'extrémité blanche. La variété la plus sombre est appelée "charbonnier" et selon les caractéristiques du pelage, plusieurs noms sont donnés: croisé (croix sombre sur le dos), argenté (extrémité des poils du dos blanche) roux (de loin le plus répandu).

Le Renard mesure entre 90 et 120 cm, queue comprise (celle-ci peut atteindre 50 cm). Sa hauteur au garrot est de 30 à 40 cm et il pèse en moyenne 6 à 8 kg, exceptionnellement 10 kg (maximum connu).

Il n'existe pas de dimorphisme sexuel entre le mâle et la femelle.

Le Renard occupe toutes les strates jusqu'à 2500 mètres d'altitude. Il vit essentiellement dans les bois, mais pénètre à l'occasion dans les villes et les villages pour y faire les poubelles, il devient alors androphile (proche de l'Homme).

De moeurs surtout nocturnes, il adopte un comportement plus diurne à l'époque du nourrissage des jeunes. Un territoire de 100 hectares est souvent nécessaire à la famille, en forêt de HEZ-FROIDMONT dans l'OISE, une vingtaine de couples se maintiennent sur 2200 hectares (source O.N.F.).

Néanmoins, la taille du territoire peut varier selon la strate occupée, l'abondance des proies, la facilité de percement des tanières, etc...

A l'intérieur du territoire sont creusés un terrier principal (famille, mise bas, élevage des jeunes) et plusieurs terriers secondaires, utilisés selon les saisons et la proximité de la nourriture. Ces terriers comprennent généralement plusieurs issues appelées "gueules". Il arrive que le Renard cohabite avec d'autres animaux (lapins, blaireaux).

Le régime alimentaire est très varié: des mammifères de petite taille (rongeurs) ou plus gros, des lièvres (il s'agit d'animaux malades, âgés ou blessés ... par des chasseurs), des oiseaux, des oeufs, des reptiles, des batraciens, des insectes, des larves, des escargots, des charognes ainsi que des fruits et des baies.

Les rongeurs constituent de loin la part la plus importante de son alimentation (85%). Autrefois il complétait son alimentation par quelques lapins, mais depuis l'arrivée de ma myxomatose ...

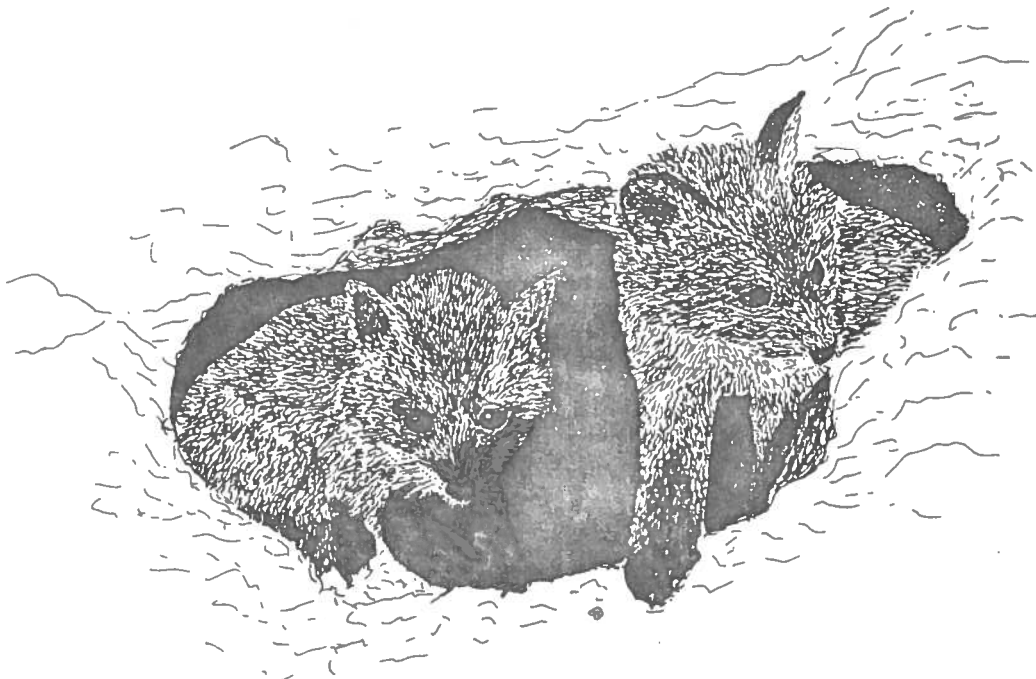
Aujourd'hui certains se spécialisent dans la capture des gibiers d'élevage car ce sont des proies faciles.

Le Renard est un agent de sélection naturelle. Comme tous les prédateurs, il joue un rôle primordial dans l'équilibre de la Nature. Il ne doit pas être considéré comme un animal indésirable.

La période de reproduction débute en janvier-février.

Après une gestation d'une cinquantaine de jours naissent 3 à 6 petits, couverts d'une bourre laineuse grise. Les renardeaux seront allaités pendant 4 semaines. Dès la troisième semaine, les parents leurs proposent des aliments mâchés par leurs soins. Après 4 semaines, l'alimentation devient solide, les jeunes font leurs premiers pas hors du terrier. Leur pelage prend alors une teinte brun-roux, en conservant cet aspect laineux jusqu'à la mue hivernale.

Au printemps suivant, soit 9 mois après leur naissance, les jeunes renards prendront leur pelage définitif et auront atteint leur maturité sexuelle. La longévité du Renard est en moyenne de 12 ans.



Le Renard marque son territoire par l'urine et le musc (2 glandes anales et une située sur la face dorsale de la racine de la queue). Le marquage des limites du territoire est fait sur des mottes d'herbe ou de terre, sur des roches des souches d'arbre, etc... L'odeur est caractéristique, dans les bois, une réaction de votre chien permet à coup sûr de déceler cette marque, celui-ci se roule dessus avec une forte excitation.

Le Renard, en forêt, est fréquemment suivi par les sangliers, les prévenant, lorsqu'il fait volte-face de la présence éventuelle de chasseurs.

Le cri du Renard en cours de chasse ressemble à celui du chien, mais en plus aigu, il le répète 3 à 4 fois de suite.

Les renards et les renardeaux ont aussi des prédateurs: le Hibou grand-duc, l'Aigle, le Blaireau, le Lynx, les chiens errants et ... l'Homme (le piègeage, le gazage, la chasse, les déterreurs ...).

Malgré l'acharnement de certains à détruire ce "vecteur principal de la rage", accusé de tous les maux, le Renard n'a pas disparu des régions où sa limitation est organisée.

