

# OBSERVATIONS ET ANALYSES SUR DES PLUMÉES DE L'EPERVIER D'EUROPE *ACCIPITER NISUS* TROUVÉES DANS L'OISE.

Par Yves LECOMTE

## Plumées recueillies dans un village : Breuil le Vert.

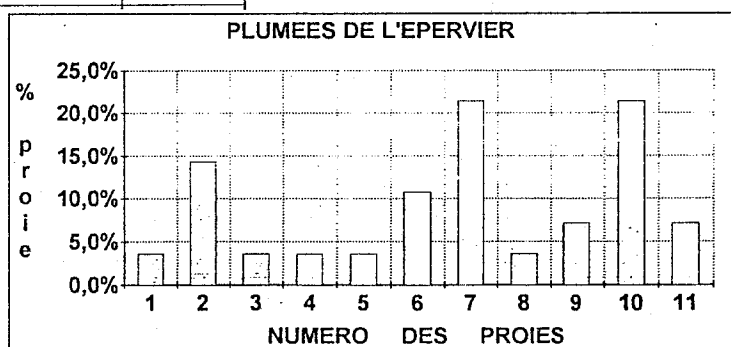
Situé en périphérie de village, le verger où ont été recueillies les plumées est planté d'arbres fruitiers et de Noisetiers *Corylus avellana* ; il est fréquenté depuis quelques années par le petit rapace.

Quatre postes ou lardoirs sont utilisés: une souche de Saule pleureur *Salix babylonica*, un Cerisier *Prunus cerasus* mort (depuis Août 1994, ce Cerisier est tombé et l'oiseau a remplacé son perchoir-lardoir par une branche d'un autre Cerisier), un Abricotier *Prunus armeniaca* et le mur de séparation de la cour et du verger est aussi utilisé. Les attaques de l'Epervier sont souvent signalées par l'installation d'un grand silence; plus un chant d'oiseau... là l'effet de surprise est raté.

Au total, 28 proies y ont été récoltées, représentant 11 espèces (Tableau 1 et graphique 1).

Tableau 1 et Graphique 1 : Plumées obtenues dans un verger de village - Breuil le Vert 60.

ESPECES CONSOMMEES	Nombre	% TOTAL	SEXE	N°
ACCENTEUR MOUCHET	1	3,6%		1
CHARDONNERET	4	14,3%	3 juv.	2
HIRONDELLE DE FENETRES	1	3,6%		3
HIRONDELLE RUSTIQUE	1	3,6%		4
LINOTTE MELODIEUSE	1	3,6%		5
MERLE NOIR	3	10,7%	1 M / 2 F	6
MOINEAU DOMESTIQUE	6	21,4%	4M / 2 F	7
PINSON des ARBRES	1	3,6%		8
SANSONNET ETOURNEAU	2	7,1%		9
TOURTERELLE TURQUE	6	21,4%		10
VERDIER	2	7,1%		11
TOTAL des PLUMÉES	28	100,0%		
Nombre d'espèces	11			



Pour les proies hivernales (d'Octobre à Mars), on peut remarquer (Tableau 2) que les Moineaux domestiques et les Tourterelles turques sont les plus capturées : 62 % des proies (n=8). Ces deux espèces sont avec le Merle noir (espèce aussi capturée) les 3 espèces les plus abondantes dans le verger à cette époque. Ceci est tout à fait comparable aux résultats

obtenus par COMMECY (1992) dans un jardin de village du département voisin de la Somme.

En été, la part des Moineaux domestiques et Tourterelles turques diminue 35% (n=20) tout en restant importante; l'Epervier d'Europe montre à cette saison tout son opportunisme en capturant 10 espèces proies, dans un milieu accueillant plus d'espèces à ce moment de l'année qu'en hiver.

Tableau 2 : Liste alphabétique et chronologique des plumées d'Epervier dans un verger -Breuil le vert 60.

	DATE	Nb	ESPECE	LIEU	
1	20.08.94	1	ACCENTEUR MOUCHET	BREUIL LE VERT in jardin	
2	01.08.94	1	CHARDONNERET	" " "	
3	12.07.94	1	CHARDONNERET	" " "	
4	20.08.94	1	CHARDONNERET	" " "	
5	31.07.94	1	CHARDONNERET	" " "	
6	31.07.94	1	HIRONDELLE DE FENETRES	" " "	
7	12.07.94	1	HIRONDELLE RUSTIQUE	" " "	
8	21.09.91	1	LINOTTE MELODIEUSE	" " "	
9	22.04.94	1	MERLE M.	" " "	
10	03.08.91	1	MERLE NOIR F.	" " "	
11	05.02.94	1	MERLE NOIR F.	" " "	
12	09.12.92	1	MOINEAU DOMESTIQUE F	" " "	
13	17.07.94	1	MOINEAU DOMESTIQUE F j.	" " "	
14	02.07.94	1	MOINEAU DOMESTIQUE M	" " "	
15	06.08.94	1	MOINEAU DOMESTIQUE M	" " "	
16	23.05.94	1	MOINEAU DOMESTIQUE M.	" " "	
17	01.11.94	1	MOINEAU DOMESTIQUE M.	" " "	
18	26.03.94	1	PINSON des ARBRES	" " "	
19	03.01.93	1	SANSONNET	" " "	
20	29.05.91	1	SANSONNET	" " "	
21	19.09.93	1	TOURTERELLE TURQUE	" " "	
22	20.03.93	1	TOURTERELLE TURQUE	" " "	
23	20.08.94	1	TOURTERELLE TURQUE	" " "	
24	20.09.93	1	TOURTERELLE TURQUE	" " "	
25	21.12.91	1	TOURTERELLE TURQUE	" " "	
26	25.02.94	1	TOURTERELLE TURQUE	" " "	
27	17.07.94	1	VERDIER	" " "	
28	20.08.94	1	VERDIER	BREUIL LE VERT in jardin	
29					
30					

A propos des captures de Tourterelles turques, signalons cette anecdote concernant l'une d'entre elles passant au dessus de la cour; elle est tapée par la femelle de l'Epervier en plein vol. Sous le choc elle tombe à terre.. 2 "kaï... kaï" du rapace, mais elle n'est pas venue la prendre. Après l'avoir ramassée, nous l'avons posée sur un des postes de nourrissage pendant 2 jours; elle n'a pas été consommée bien que nous avons constaté que ces oiseaux peuvent revenir sur leur proie ainsi que l'a aussi mentionné COMMECY (1992).

### Plumées recueillies en forêts :

Ces plumées ont été relevées au cours de sorties dans les massifs forestiers du centre de l'Oise, en particulier en forêt de Hez-Froidmont.

129 plumées de 24 espèces ont été identifiées (voir tableau 3).

**Tableau 3 :** Plumées obtenues dans l'Oise (Total : Forêts + Breuil le vert ou forêts uniquement : Nb- B. vert)

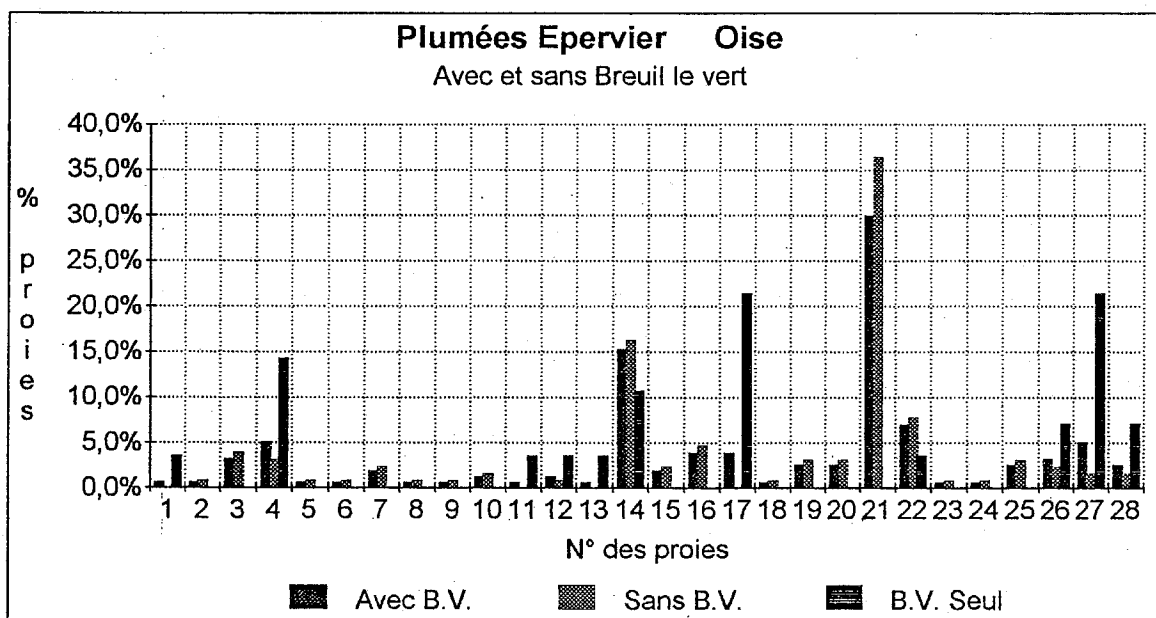
ESPECES CONSOMMEES	Nombre	% TOTAL	SEXE	N°	Nb - B.ve	% - B. vert
ACCENTEUR MOUCHET	1	0,6%		1	0	0,0%
ALOUETTE des CHAMPS	1	0,6%		2	1	0,8%
BOUVREUIL PIVOINE	5	3,2%	2M / 3F	3	5	3,9%
CHARDONNET	8	5,1%		4	4	3,1%
CHEVALIER GUIGNETTE	1	0,6%	1ère Année	5	1	0,8%
CORNEILLE NOIRE	1	0,6%		6	1	0,8%
GEAI	3	1,9%		7	3	2,3%
GRIVE sp	1	0,6%		8	1	0,8%
GRIVE LITORNE	1	0,6%		9	1	0,8%
GRIVE MUSICIENNE	2	1,3%		10	2	1,6%
HIRONDELLE de FENETRES	1	0,6%		11	0	0,0%
HIRONDELLE RUSTIQUE	2	1,3%		12	1	0,8%
LINOTTE MELODIEUSE	1	0,6%		13	0	0,0%
MERLE NOIR	24	15,3%	9M / 12F	14	21	16,3%
MESANGE BLEUE	3	1,9%		15	3	2,3%
MESANGE CHARBONNIERE	6	3,8%		16	6	4,7%
MOINEAU DOMESTIQUE	6	3,8%	4M/2F	17	0	0,0%
PERDRIX GRISE	1	0,6%		18	1	0,8%
PIC EPEICHE	4	2,5%		19	4	3,1%
PIGEON DOMESTIQUE	4	2,5%		20	4	3,1%
PIGEON RAMIER	47	29,9%		21	47	36,4%
PINSON des ARBRES	11	7,0%		22	10	7,8%
POULE D'EAU	1	0,6%	Juvénile	23	1	0,8%
ROSSIGNOL PHILOMELE	1	0,6%		24	1	0,8%
ROUGE GORGE	4	2,5%		25	4	3,1%
SANSONNET ETOURNEAU	5	3,2%		26	3	2,3%
TOURTERELLE TURQUE	8	5,1%		27	2	1,6%
VERDIER	4	2,5%		28	2	1,6%
TOTAL des PLUMÉES	157	100,0%			129	100,0%

Notons que parmi les espèces capturées, les Merles noirs et Pinsons des arbres sont les plus nombreux après le Pigeon ramier. Les plumées de cet oiseau, bien visibles de loin avec ses nombreuses plumes claires, s'observent surtout en période de chasse (oiseaux blessés par les chasseurs donc plus faciles à capturer par le rapace) et pendant la période de naissance des pigeonceaux (période d'élevage et de nourrissage des jeunes Eperviers).

Plus anecdotique, cette plumée de Perdrix grise, lâchée 8 jours auparavant comme gibier, "cueillie" par le rapace très aisément et consommée sur un poste habituel de plumée proche de la plaine ou ce Chevalier guignette et cette Poule d'eau, preuves de chasses en bordure des mares et étangs que l'on trouve dans les bois du secteur.

### Comparaison des deux lots de plumées.

Le graphique 2 permet de comparer ces deux lots.



La lecture de ce graphique permet faire plusieurs remarques :

\* 11 espèces proies ont été trouvées dans le jardin de village, 24 dans les forêts; seuls les Moineau domestique, Accenteur mouchet, Hirondelle de fenêtre et linotte mélodieuse ont été prélevés en jardin et pas en forêts, les 7 autres espèces (63%) sont communes aux deux lots. Parmi ces quatre espèces, l'Accenteur mouchet est une espèce que l'on trouve aussi bien en forêts qu'en milieu suburbain et aurait pu être aussi capturés par les Eperviers chassant dans les bois; les trois autres sont plus spécialisées.

\* Pour les proies des bois et forêts on peut relever que le Pigeon ramier est l'espèce la plus capturée, elle représente plus d'un tiers des proies (36,4%, mais n'oublions pas que c'est une proie très détectable : plumes claires, abondantes et restes persistant plus longtemps que ceux des petites espèces). Parallèlement on trouve comme proie la plus fréquente dans les jardins, la Tourterelle turque : près d'un quart (21,4% des proies). Ces deux grosses espèces, limites quant à la taille des proies que peuvent habituellement prendre ces rapaces, ont donc un rôle équivalent dans les deux milieux. Dans les deux cas on relèvera la place du Merle noir, espèce ubiquite avec 16,3% (seconde proie par l'abondance dans les bois) et 10,7 % (4ème proie après le Moineau domestique 21,4% et le chardonneret élégant 14,3%) des captures.

Toutes les autres proies peuvent être considérée comme secondaires (avec la présence non négligeable d'oiseaux caractéristiques des milieux boisés dans le second lot : Pinson des arbres : 7,8%, Mésange charbonnière : 4,7%, (ensemble des Mésanges 7%), Bouvreuil pivoine : 3,9% ) ou occasionnelles (moins de 4 exemplaires pour 157 proies déterminées).

L'Epervier d'Europe est donc une espèce opportuniste, capable d'assurer ses repas avec toutes les espèces présentes dans un milieu (dans la limite de tailles compatibles avec ses capacités physiques), capturant le plus les espèces les plus abondantes (Moineau domestique 21,4% en milieu

suburbain) mais essayant de prélever des espèces assez grosses (Tourterelles turques ou Pigeon ramier, secondairement Merle noir) pour rentabiliser son effort de chasse. Ces résultats sont cohérents avec ce que la littérature donne sur le régime alimentaire de ce prédateur et régionalement avec les résultats obtenus par COMMECY (1992).

#### Remerciements :

Je tiens à remercier Xavier COMMECY pour l'aide apportée à correction et à la rédaction de cette synthèse.

#### BIBLIOGRAPHIE :

COMMECY X. (1992) : L'Épervier d'Europe *Accipiter nisus* rapace urbain et suburbain en Picardie. L'Avocette 16 (1-2) p. 15-17.

GEROUDET P. (1978) : Les rapaces diurnes et nocturnes d'Europe. Neuchâtel. (Delachaux et Niestlé) 426p.

### COMPORTEMENT ANTAGONISTE ENTRE UN ROUGE GORGE *ERITHACUS RUBECULA* ET UN ROUGE-QUEUE-NOIR *PHOENICURUS OCHRUROS* .

par Y. LECOMTE.

A Villers Saint Sépulcre (60), le 21 février 1994, à l'entrée d'une usine, un Rouge gorge agressait furieusement un Rouge queue noir mâle. Le motif de la bagarre : une branche de charme *Carpinus betulus* " poste de chant territorial " .

Un problème se pose cette année pour les deux oiseaux suite à l'élagage des branches des arbres des espaces verts et parking. L'importante diminution de celles-ci utilisées comme perchoirs dans le passé, les ont rendues peu nombreuses d'où ces problèmes de "cohabitation", chacun chantant l'un après l'autre. Quoique le Rouge queue noir, sans oublier de temps à autre le Charme ... du perchoir, alterne les chants sur les pilasses de la clôture.

Résultat d'une simple séance d'élagage, cette modification du milieu a modifié le comportement de ces deux oiseaux, paisibles voisins habituellement. Le Rouge gorge est resté le maître du lieu.