

# MIGRATION ET HIVERNAGE DE LA MOUETTE MELANOCEPHALE (*Larus melanocephalus*) DANS LE NORD DE LA FRANCE (NORD - PAS-DE-CALAIS - SOMME)

par Pascal RAEVEL

## INTRODUCTION

En 1961, ERARD & NAYLOR déclaraient déjà, après un bref séjour au Cap Gris Nez en parlant de la Mouette mélanocéphale (*Larus melanocephalus*) : "Nous croyons fermement que cette espèce n'est pas rare sur les côtes françaises de la Manche. Quinze ans plus tard, MILBLED & APCHAIN (1978) à la suite d'une année de suivi intensif du complexe portuaire de Boulogne-sur-mer / Le Portel concluaient à la régularité de la présence de l'espèce. Sans grande originalité de ce point de vue, j'affirme également à présent que la Mouette mélanocéphale est non seulement régulière mais également abondante sur le littoral du Nord de la France, en période de migration et d'hivernage.

Or, dans les mentalités (esprits des observateurs, présence encore à l'heure actuelle de l'espèce dans la liste des espèces à homologuer dans le Nord-Pas-de-Calais) et dans les faits (observations et synthèses), la Mouette mélanocéphale reste une espèce rare.

Je vois deux causes principales à cet état de fait :

- la première est objective et intrinsèque au comportement de l'espèce, elle sera développée ci-après; il s'agit de la localisation des observations. Cette espèce est en effet très casanière et fréquente avec assiduité les mêmes sites d'année en année. Elle est peu observée en dehors de ces sites de stationnement privilégiés;

- la seconde est subjective et liée aux observateurs eux-mêmes. La Mouette mélanocéphale, au même titre que l'ensemble des laridés et peut-être de manière renforcée en liaison avec son statut de rareté ancienne, bénéficie d'un a priori défavorable (i.e. difficulté de détermination de la part de la très grande majorité des observateurs). Comme tous les laridés, la Mouette mélanocéphale bénéficie d'une mauvaise presse et d'un préjugé d'indétermination chronique. De ce fait même, découle une sous-recherche qui donc facilite le fait qu'elle puisse passer inaperçue dans des groupes pluri-spécifiques.

Quelques diapositives illustrent, lors de la communication, les différents plumages de l'espèce au vol et au posé, et contribuent à démontrer que cette espèce n'est pas difficile à déterminer sur le terrain.

Le but de cet article est d'actualiser le statut actuel de cette espèce pour le Nord de la France depuis les synthèses régionales déjà anciennes, compte-tenu de la vitesse de l'évolution démographique de l'espèce. Deux synthèses des connaissances avaient été réalisées en Picardie et dans le Nord-Pas-de-Calais respectivement par ROBERT & TRIPLET (1984) et MILBLED & APCHAIN (1978).

## METHODE

Pour réaliser cette synthèse, la collecte des informations a été réalisée à quatre niveaux:

- extraction des données publiées dans les synthèses régionales des observations (principalement *L'Avocette* pour la Picardie et *Le Héron* pour le Nord-Pas-de-Calais) et dans les articles spécialisés (cf bibliographie extensive citée ci-dessous);
- données du seawatching réalisé au Cap Gris Nez depuis douze années (Equipe sea-watch Cap Gris Nez) et collecte des données antérieures et étrangères;
- résultats d'un suivi personnel du complexe portuaire de Boulogne-sur-mer depuis une dizaine d'année de manière extensive et de manière intensive depuis 4 années (plus de 600 visites réalisées principalement par moi-même, avec l'aide de Denis TIRMARCHE, Camille DUPONCHEEL, Serge DEROO, Georges BEAL, Peter L. MEININGER, Pim WOLF, Ted HOOGENDOORN);
- enfin, un contact personnel a été réalisé avec la plupart des observateurs ayant un intérêt prononcé plus ou moins grand pour les laridés.

Par convention, il sera question d'observations "à l'intérieur" (i.e. : hors littoral) lorsque les oiseaux sont observés à plus de 5 kilomètres de la côte.

## RESULTATS

Cette collecte tous azimuts des données a permis de réunir un certain nombre d'observations qui seront la base de la discussion suivante:

- pour la Somme, ca. 100 données ont été réunies pour la période 1872-1991;
- pour le Nord-Pas-de-Calais, au total plusieurs centaines de données ont été collectées de manière très inégale sur l'ensemble de la région:
  - pour le Cap Gris Nez, plus de 800 observations ont été réalisées entre 1960 et 1991; les données concernent en majorité des oiseaux en vol migratoire actif;
  - pour le port de Boulogne / Le Portel, plus de 20 000 individus ont été comptés à l'occasion de plus de 600 visites; ici, les données se rapportent à des oiseaux en stationnement (hivernage, dortoirs, haltes migratoires);
  - enfin, 320 contacts ont été réalisés pour le reste des deux départements en une vingtaine d'années (les données concernent aussi bien des migrateurs actifs que des stationnements).

Pour ces raisons de pression inégale d'observation et également pour des raisons biologiques (fonctionnalité différentes des sites), les résultats pour le Nord et le Pas-de-Calais seront présentés séparément pour les 2 sites mentionnés ci-dessus (Cap Gris Nez et complexe portuaire de Boulogne-sur-mer) et pour le reste de la région.

## STATUT ANCIEN

Pour le Nord-Pas-de-Calais, l'espèce n'est pas citée dans les recueils ornithologiques des auteurs du XIXème siècle (DEGLAND, 1831 et DE NORQUET, 1865).

La première mention date donc de 1932 à Gravelines (Nord) et provient du fichier de reprises de bagues (RAEVEL, inédit). Un individu marqué sur l'Ile Orlov (Mer Noire - Ukraine) le 6 juillet 1930 est tué le 23 septembre 1932 à Gravelines.

FIGURE N°1:

# SOMME TOTAUX ANNUELS CUMULES

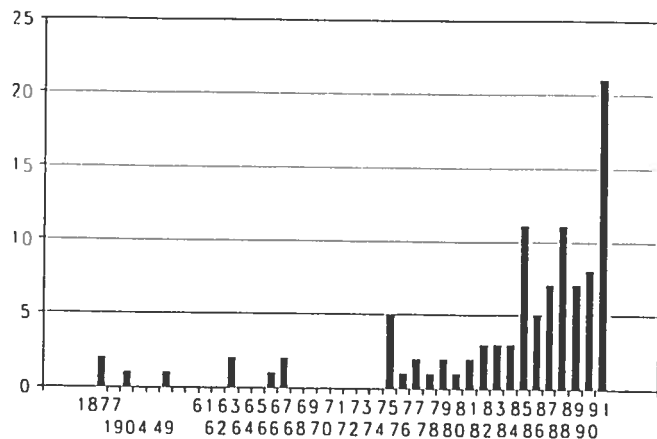


FIGURE N°3 - A:

# CAP GRIS NEZ MOYENNES TRIANNUELLES DES MAXIMA

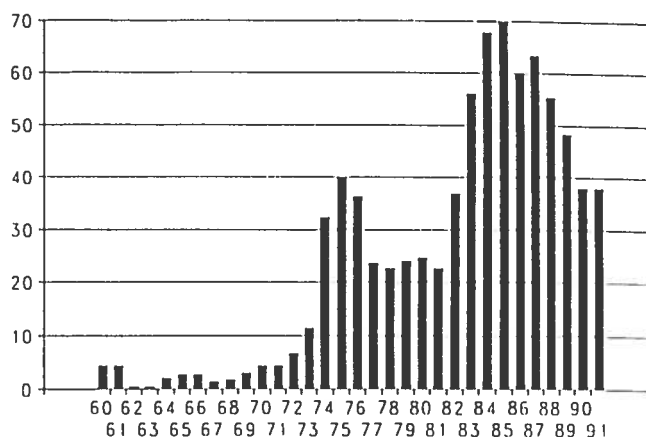
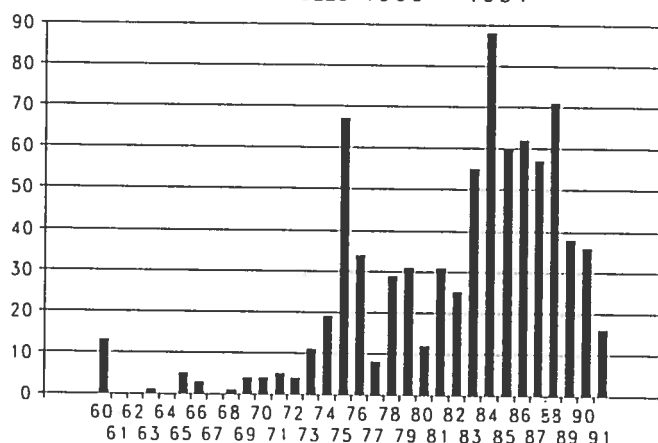


FIGURE N°2:

# CAP GRIS NEZ TOTAUX ANNUELS 1960 - 1991

FIGURE  
N°3-B:

# BOULOGNE-SUR-MER / LE PORTEL MOYENNES TRIANNUELLES DES MAXIMA

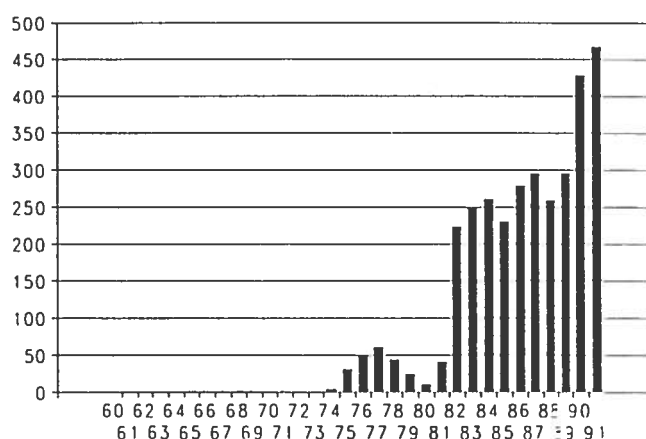


FIGURE N°4:

# BOULOGNE / LE PORTEL MAXIMA ANNUELS 1965 - 1991

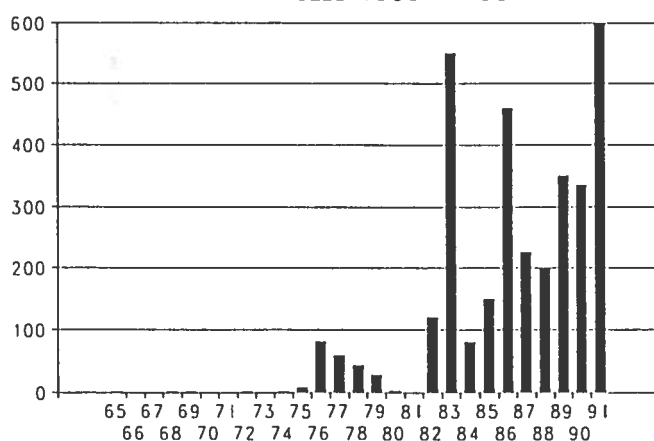


FIGURE N°6:

# SOMME TOTAUX MENSUELS CUMULES

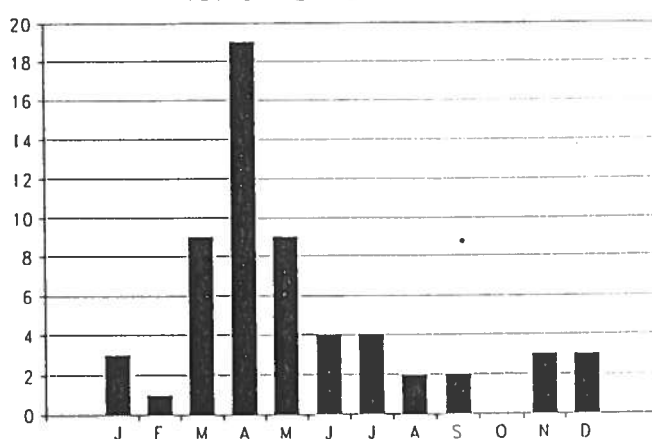


FIGURE N°5:

# NORD-PAS-DE-CALAIS AUTRES SITES TOTAUX ANNUELS 1932/91

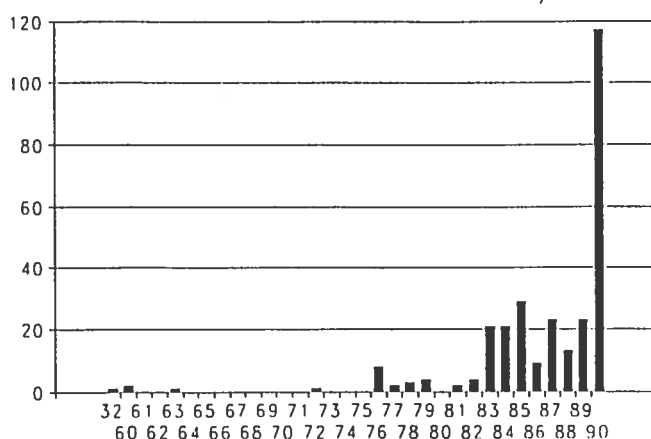
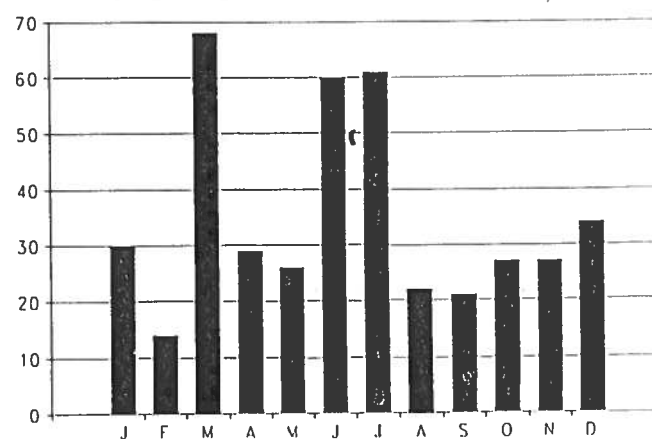


FIGURE N°7:

# NORD-PAS-DE-CALAIS AUTRES SITES TOTAUX MENSUELS 1960/91



Pour la Somme, en revanche, l'espèce est citée par plusieurs auteurs anciens, notamment MARCOTTE (1860) qui la signale rare et de passage accidentel lors des hivers rigoureux. Il doit s'agir ici d'une confusion avec une autre espèce (Goéland sénateur *Pagophila alba* ?), car ceci ferait supposer une répartition plus nordique de l'espèce en période hivernale ce qui n'est pas le cas. MENEGAUX, VAN KEMPEN et DUCHAUSSOY écrivant entre 1912 et 1920 signalent quelques captures identifiées: les deux premières datent de septembre 1877 au Crottoy. Ensuite l'espèce disparaît des écrits jusqu'au début des années 1960 où elle est "redécouverte" en Picardie et dans le Pas-de-Calais respectivement par FOURNIER & YEATMAN [OISEAUX DE FRANCE 14(3): 5] et ERARD & NAYLOR (1961).

Ce n'est qu'à partir du milieu des années 1970 que l'espèce est observée de manière régulière et abondante aussi bien en Picardie que dans le Nord-Pas-de-Calais.

## STATUT RECENT

La Mouette mélanocéphale est observée régulièrement en Picardie depuis 1975, auparavant les contacts sont rares et irréguliers. Les observations sont plus nombreuses surtout depuis 1985. La barre des contacts annuels est franchie une première fois en 1985 puis en 1988. Le rythme actuel est de l'ordre d'une dizaine d'observations par an en moyenne (cf figure 1). Le record des observations a été réalisé en 1991 avec 21 individus différents contactés.

Pour le Nord-Pas-de-Calais, c'est la même évolution avec les mêmes époques charnières: observations régulières à partir du milieu des années 1970 et augmentation constante des effectifs en stationnement et de passage. Au Cap Gris Nez, après une "découverte" en force de l'espèce en 1960, par ERARD & NAYLOR (1961) avec 13 individus en un seul automne, les contacts oscillent ensuite entre 1 et 5 par année jusqu'en 1973, où de nouveau la barre des 10 observations par an est franchie. Un premier pic est atteint en 1975 avec près de 70 individus observés. Dans les années 1980, l'espèce fournit des contacts nombreux (30 à 90 individus par année - cf figure 2) et avec une tendance croissante régulière (cf figure 3). Les valeurs moyennes triannuelles montrent une tendance positive régulière. La baisse enregistrée au cours des dernières années est un artefact lié à la pression d'observation. A Boulogne / Le Portel, les premières mentions datent du milieu des années 1960. L'espèce y reste discrète jusque dans les années 1970. C'est dans la décennie 1980-90 que l'explosion démographique est spectaculaire. Un premier pic d'abondance est observé à l'automne 1983, avec un maximum de 550 oiseaux comptés en octobre (S. DEROO & P. RAEVEL) au dortoir lors d'une tempête. La croissance des effectifs redevient ensuite plus "normale", avec un second pic atteint à l'automne 1991 où plus de 600 oiseaux ont été comptés encore une fois en octobre (P. RAEVEL & H. van HEMEL) (cf fig. 4). Pour le reste du Nord-Pas-de-Calais, l'espèce reste d'observation sporadique jusque dans la seconde moitié de la décennie 1970-80. Il faut attendre le début des années 80 pour dépasser la barre des 10 observations par an. L'année record est 1990, avec plus de 100 contacts. Cette augmentation brutale des effectifs est liée en grande partie à la découverte et au suivi d'une population dans le Dunkerquois par l'équipe Jacques LECLERCQ (LECLERCQ, 1990; LECLERCQ & SELOSSE, 1991; J. LECLERCQ, *in litt.*; cf figure 5).

## PHENOLOGIE ANNUELLE DES OBSERVATIONS

Pour la Somme, la phénologie annuelle est très dissymétrique. Le maximum annuel est centré sur le printemps, surtout avril (34 individus en effectif cumulé), puis avec des maxima secondaires en mai (20) et mars (10). Mis à part juillet, aucun autre mois ne fournit plus de 5 contacts en effectif cumulé pendant plus d'un siècle. Le minimum est centré sur l'automne (août à octobre) (cf figure 6).

Pour le Nord-Pas-de-Calais (en dehors des 2 principaux sites), la phénologie est très semblable à celle notée en Picardie. Traditionnellement, le pic d'observations a lieu au printemps (mars-avril) et le creux des contacts est remarqué en automne (août-septembre). Toutefois, les données toutes récentes du Dunkerquois (1988-1990), où un estivage a été mis en évidence ont faussé la belle régularité des courbes et ont créé un maximum principal en été (cf figure 7). Pour le Cap Gris Nez et le Port de Boulogne / Le Portel, la phénologie est très semblable et montre un fonctionnement cohérent des populations en transit sur le littoral Boulonnais. Le maximum annuel est atteint en automne (pic en octobre). Un pic secondaire a lieu régulièrement au printemps lors de la remontée pré-nuptiale, il est centré sur mars-(avril). Le creux des effectifs en stationnement a lieu en fin de printemps-été (mai à juillet). Les effectifs croissent de nouveau très rapidement dès le mois d'août (cf figures 8 et 9).

FIGURE N°8:

# CAP GRIS NEZ BILAN MENSUEL CUMULE 1960-1991

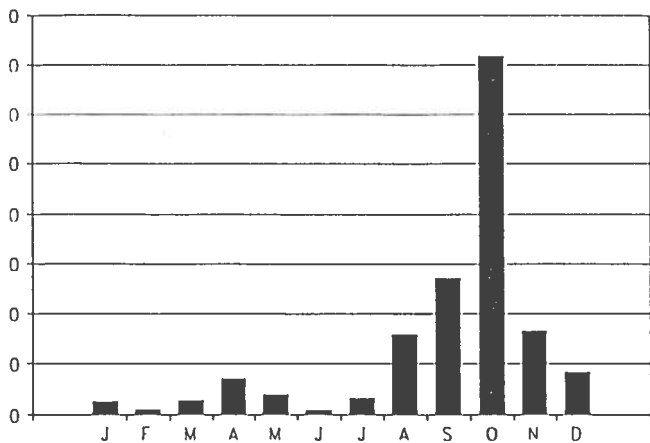


FIGURE N°9:

# BOULOGNE BILAN MENSUEL CUMULE 1960-1991

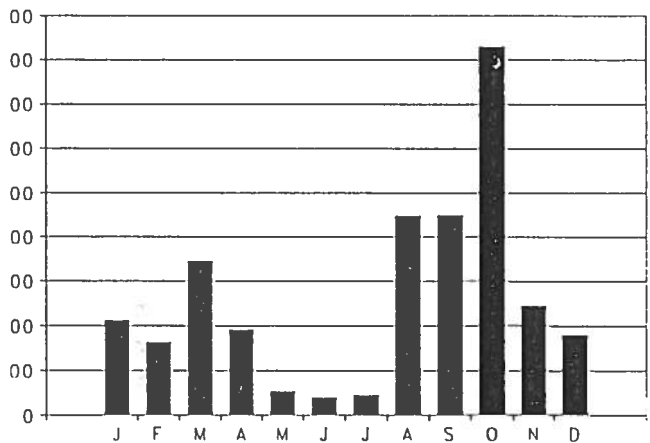


FIGURE N°10:

# SOMME VARIATIONS MENSUELLES DE L'AGE-RATIO

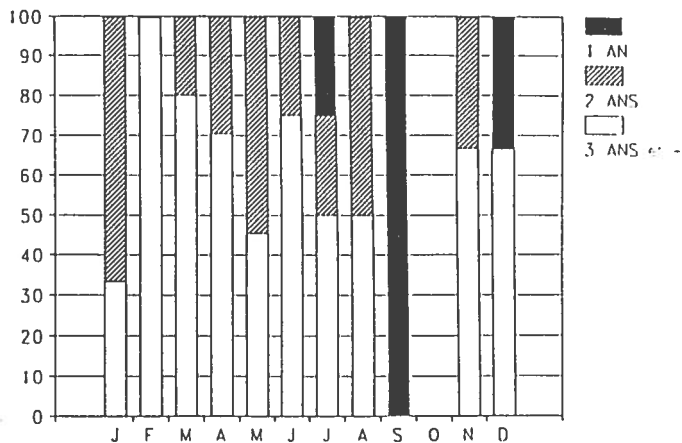
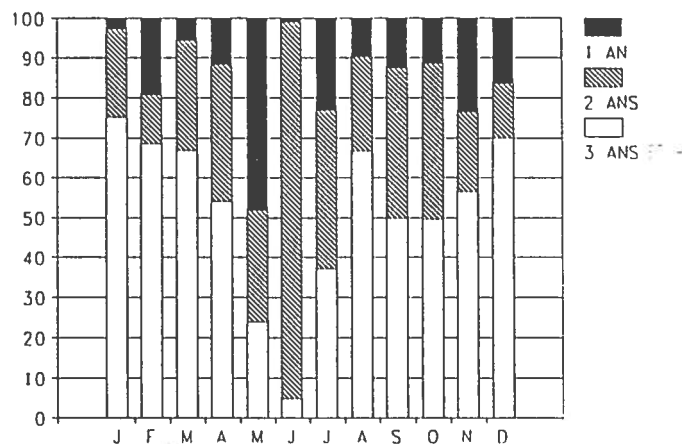


FIGURE N°11:

# CAP GRIS NEZ & BOULOGNE VARIATIONS MENSUELLES DE L'AGE-RATIO

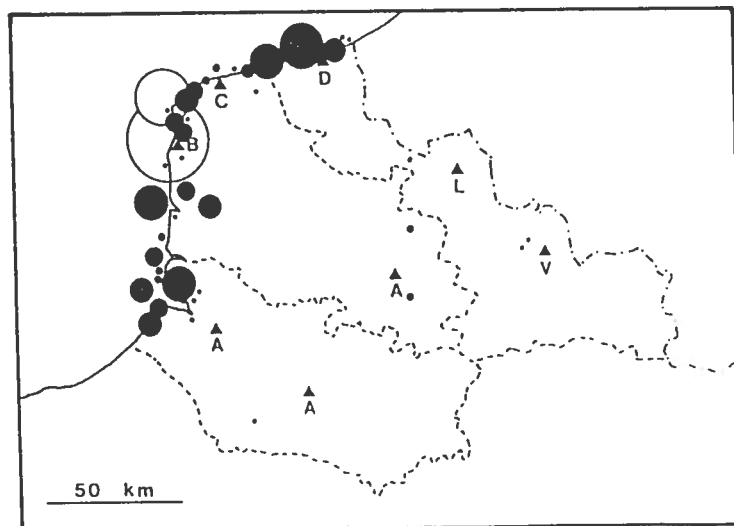
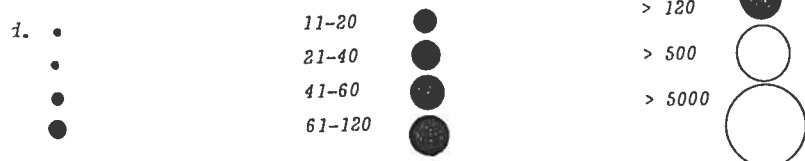


## LEGENDE GENERALE DES CARTES 1 à 5:

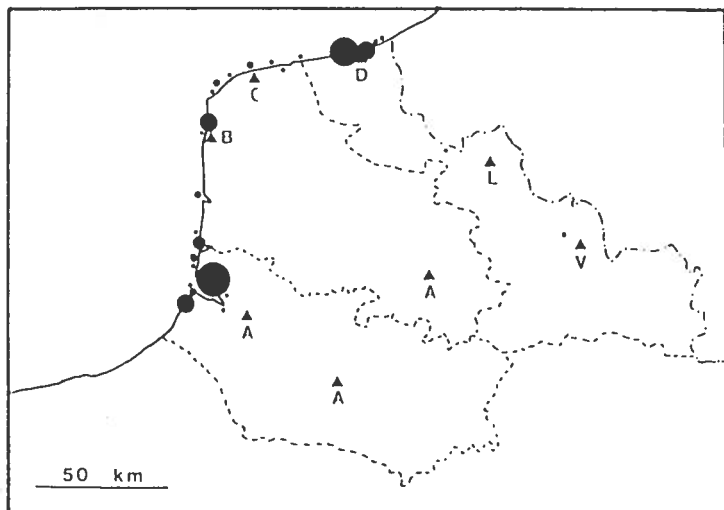
- 1: Total des observations de Mouette mélanocéphale dans le Nord-Pas-de-Calais et la Somme 1900 - 1991
- 2: Observations au printemps (mars - avril - mai)
- 3: Observations en été (juin - juillet - août)
- 4: Observations en automne (septembre - octobre - novembre)
- 5: Observations en hiver (décembre - janvier - février)

Le diamètre des disques est proportionnel au nombre total d'individus observés en une localité (voir ci-dessous).

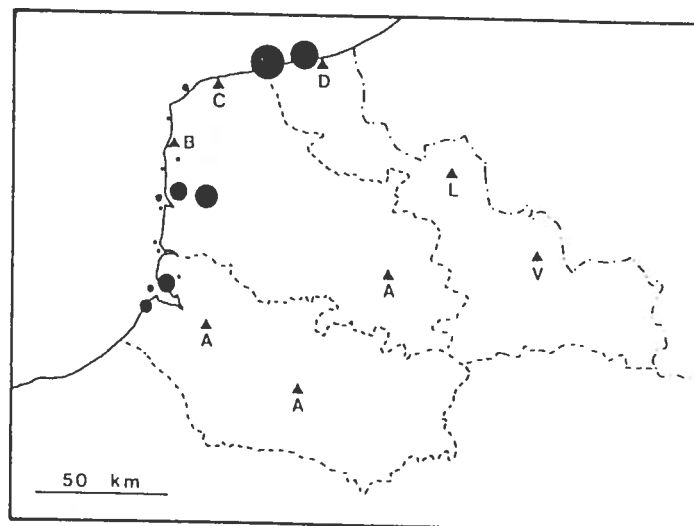
Les cartes 2 à 4 ne reprennent pas les observations des deux sites principaux d'étude: le Cap Gris Nez et le complexe portuaire de Boulogne-sur-mer.



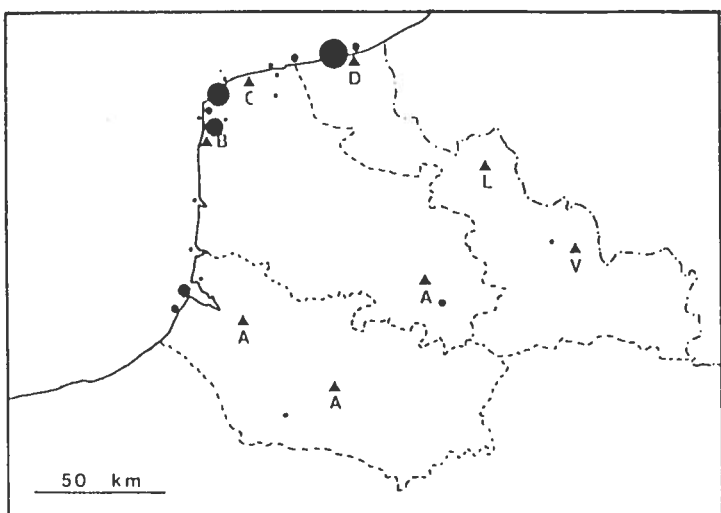
1



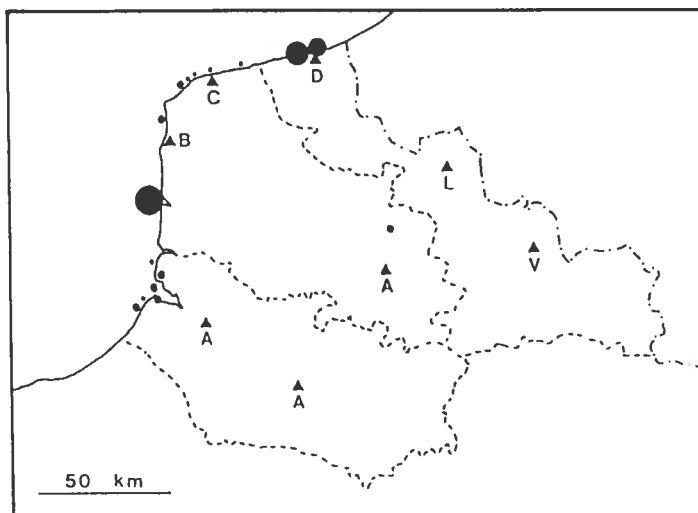
②



③



④



⑤

## REPARTITION SPATIALE DES OBSERVATIONS

La Mouette mélanocéphale est essentiellement une espèce côtière dans le Nord de la France (cf carte No1).

Dans la Somme, 3 sites retiennent plus de 80% des contacts réalisés jusqu'à présent, il s'agit :

- du Parc ornithologique du Marquenterre (POM) avec plus de 50% des données;
- du Hâble d'Ault avec plus de 20% des données;
- la Baie de Somme ne fournit qu'un peu plus de 10% des observations.

Une seule observation a été réalisée dans l'arrière-pays (1% des données), il s'agit d'une donnée de 1977 : un individu de 2ème hiver partiellement mazouté est observé à Famechon (sud-ouest amiénois) (ROBERT, 1979).

Au printemps, une part importante des observations est faite dans le département de la Somme et plus particulièrement dans le Parc ornithologique du Marquenterre (cf carte No2).

Dans le Nord-Pas-de-Calais, outre les deux sites principaux de stationnement (Boulogne / Le Portel) et de passage (Cap Gris Nez), quelques autres sites fournissent des contacts plus ou moins réguliers avec l'espèce:

- la région dunkerquoise (secteur du Nouvel-Avant-Port de Dunkerque et de Gravelines) est un site secondaire d'hivernage et surtout d'estivage apparemment régulier mis en évidence par J. LECLERCQ et collaborateurs (J. LECLERCQ, *in litt.*; LECLERCQ, 1990, LECLERCQ & SELOSSE, 1991) (cf carte No3);
- le littoral et l'arrière-pays du Boulonnais fournissent des contacts réguliers mais en petits effectifs tout au long de l'année (cf cartes No2 à 4); ces données correspondent aux oiseaux en stationnement migratoire ou hivernal à Boulogne / Le Portel et qui se dispersent quotidiennement dans l'arrière-pays (*obs.pers.*; S. DEROO, C. DUPONCHEEL et G. BEAL, *comm. pers.*);
- la Baie de Canche a vu se développer un petit noyau d'hivernants au début des années 1980, qui ne semble pas s'être développé par la suite (cf carte No5).

Seulement 0,2 % des observations proviennent de l'intérieur des deux départements. Toutefois si l'on ne prend pas en compte les données de Boulogne / Le Portel et du Cap Gris Nez, celles ci représentent alors 20 % du total, ce qui est important. C'est en partie lié à la dispersion journalière des oiseaux en stationnement dans le port de Boulogne / Le Portel dans l'arrière-pays Boulonnais. Il est à noter un cas d'hivernage récent deux années consécutives (probablement par le même individu) dans un site intérieur de la région Nord-Pas-de-Calais, à Avion / Parc des Glissoires.

## AGE-RATIO

L'évolution annuelle de l'âge-ratio en Picardie est illustré par la figure 10 et par la figure 11 pour le Nord-Pas-de-Calais (exemple de cumulé de Boulogne / Le Portel et du Cap Gris Nez). Il est difficile de donner un âge-ratio global car les proportions bougent constamment par un taux de turn-over assez élevé au sein des stationnements (*obs.pers.*).

Au cours du temps les observations n'ont pas toujours été très fiables, ni suffisamment abondantes pour esquisser une tendance sur le long terme. Il semble cependant y avoir de plus en plus d'oiseaux d'un an (développement important des colonies de reproduction belges et néerlandaises?).

## ORIGINE DES OISEAUX ET EVOLUTION DU STATUT

Autrefois uniquement migratrice dans le Nord de la France, la Mouette mélanocéphale est devenue une espèce régulière tout au long de l'année et a développé un estivage régulier (15-25 individus en région dunkerquoise et 50 individus à Boulogne / Le Portel) et un hivernage très important sur le littoral Boulonnais (jusqu'à 350 individus).

Les oiseaux provenaient au début essentiellement de la Mer Noire et de la Méditerranée et une migration en boucle s'était développée. Des essaimages se sont produits à partir de ces colonies prospères d'Europe du sud-est, notamment le long des axes de mouvements à travers le continent européen entre les sites d'Europe du sud-est et la Baltique et la Mer du Nord.

Des populations non négligeables se reproduisent actuellement en Europe du nord-ouest, notamment aux Pays-Bas et en Belgique (175 couples en 1990, 225 couples en 1991; MEININGER & BEKHUIS, 1990; BEKHUIS & MEININGER, 1990; MEININGER, comm.pers.). Au phénomène de migration en boucle s'est très probablement rajouté une migration de "type normal" (orientée NE-SW) pour ces nicheurs nouvellement installés ; l'un des buts du programme de marquage coloré lancé conjointement par une équipe de baguage franco-néerlandaise va être de mettre en évidence ces mouvements.

Il y a actuellement un mixage des populations dans le Nord de la France : des oiseaux originaires de Méditerranée (et de Mer Noire?) continuent de venir passer (et hiverner?) tandis que les nicheurs nouvellement installés développent de nouveaux quartiers d'hiver sous nos latitudes.

## DISCUSSION

L'augmentation des effectifs de manière assez brutale au milieu des années 1970 correspond aussi bien à une réelle augmentation des effectifs présents qu'à une pression d'observation accrue.

Cette évolution très positive des contacts est liée à deux phénomènes concomitants :

- prise de conscience de la présence de l'espèce (la mise au point de MILBLED & APCHAIN (1978) a joué un rôle moteur non négligeable pour le Nord de la France, beaucoup moins ressenti parmi les observateurs picards) et intérêt croissant des observateurs pour les laridés, en partie par une amélioration très nette des critères d'identification sur le terrain (série d'articles dans les revues anglaises puis sortie du guide de GRANT, 1982) ;

- réelle augmentation des effectifs migrateurs et hivernants dans la région.

L'évolution démographique de l'espèce est certaine mais très difficile à chiffrer précisément dans le Nord de la France en raison de la surimposition des deux facteurs précédents. L'augmentation des effectifs de passage et en stationnement n'est pas seulement à mettre en liaison avec le dynamisme des effectifs reproducteurs des colonies d'Europe de l'est et du sud-est comme l'avancent MILBLED & APCHAIN (1978), mais également avec le développement d'une population nicheuse en Europe du nord-ouest et en particulier aux Pays-Bas (MEININGER & BEKHUIS, 1990). En effet, des oiseaux originaires des deux "aires" de reproduction de l'espèce, l'Europe du nord-ouest et la Mer Noire / Méditerranée, fréquentent de manière régulière dans le Nord de la France comme l'attestent des reprises de bagues (RAEVEL, 1991; RAEVEL, *inédit*) et les observations d'oiseaux porteurs de marques, colorées ou non (RAEVEL, TIRMARCHE, DEROO, BEAL & DUPONCHEEL, 1992; RAEVEL & *al.*, *in prep.*).

Dans la Somme la Mouette mélanocéphale apparaît donc essentiellement comme une espèce migratrice avec un passage développé au printemps et au début de l'été (juin-juillet), un passage automnal plus réduit (?) et un hivernage faible à inexistant.

Dans le Nord-Pas-de-Calais en revanche l'espèce montre une tendance inversée pour le passage migratoire dont le principal pic annuel est situé en automne (octobre-novembre) et avec un hivernage très développé.

La différence de phénologie entre les deux régions peut probablement s'expliquer par les deux phénomènes suivants :

- la Mouette mélanocéphale possède un caractère très casanier comme souligné au début de cet article. Il en résulte probablement une très grande fidélité aux voies de déplacements ainsi qu'aux sites de halte migratoire. Les haltes migratoires n'ont peut-être pas lieu aux mêmes endroits en automne et au printemps. Au printemps, la présence de colonies de reproduction de Mouettes rieuses (*Larus ridibundus*) joue un rôle attractif non négligeable sur cette espèce nichant volontiers en commensalisme avec cette dernière. La présence régulière de la Mouette mélanocéphale dans le Parc ornithologique du Marquenterre est probablement pour une bonne part liée au développement d'une colonie de Mouettes rieuses depuis quelques années (SUEUR, 1990) ; la remontée printanière de mars-avril à mai-juin voit passer des oiseaux déjà accouplés (*obs. pers.*) et paradant sur les sites favorables (P. CARRUETTE, *comm.pers.* ; *obs.pers.*) ;



- l'autre facteur responsable pour une part inconnue, mais probablement assez importante, réside dans l'identification des oiseaux en automne. Cette espèce est en effet nettement moins reconnaissable en automne (plumages juvéniles, immatures en mue et adultes en mue ou en plumage d'hiver) et passe facilement inaperçue parmi les autres espèces de laridés. C'est ce qui explique probablement la convergence des tendances observées dans la Somme et dans le reste du Nord-Pas-de-Calais où la quasi-totalité des observations provient d'observateurs non spécialisés.

Compte-tenu de l'aire d'hivernage de l'espèce sur la façade atlantique (CRAMP, 1985; RAEVEL & *al.*, *in prep.*), il apparaît logique, sinon obligatoire, que l'ensemble des oiseaux transitant par le Nord-Pas-de-Calais passent également par la Somme. Les données très anciennes, basées sur des captures ou des reprises d'oiseaux bagués attestent de la présence de l'espèce en cette saison dans la Somme.

## CONCLUSION

La Mouette mélanocéphale continue son expansion démographique et spatiale dans l'ensemble de son aire de nidification (BEKHUIS & MEININGER, 1990). Parallèlement dans le nord de la France, la tendance évolutive des contacts avec l'espèce est positive et croît de manière continue depuis le milieu des années 1970. Le statut de cette espèce s'est modifié au cours du temps. Au début, seulement de passage occasionnel, elle est ensuite devenue migratrice plus régulière au début des années 1970, puis est devenue nicheuse à partir de 1976/1977 (MILBLED & APCHAIN, 1978). Cette population nicheuse est restée peu développée pour des raisons encore inconnues. Un hivernage et un estivage se sont ensuite développés sur le principal site de stationnement du Nord de la France, le complexe portuaire de Boulogne / Le Portel, puis dans une moindre mesure, ailleurs. Actuellement l'espèce est donc présente toute l'année dans le Nord de la France et continue d'accroître ses effectifs migrateurs et hivernants parallèlement à la croissance démographique des effectifs nicheurs d'Europe du Nord-Ouest.

## REMERCIEMENTS

Je tiens à remercier ici très sincèrement tous les observateurs qui m'ont soit aidé dans les recensements des stationnements de laridés à Boulogne/Le Portel ou lors des migrations au Cap Gris Nez, soit communiqué leurs observations (j'espère en avoir oublié aucun ...) : G. BEAL, P. BERNARD, C. BERREVOETS, P. CAMBERLEIN, G. DEBEVER, D. DELVILLE, P.J. DUBOIS, C. DUPONCHEEL, L. GAVORY, H. van HEMEL, M. HOEKSTEIN, T. HOOGENDOORN, J.P. MARCQ, F. MARTIN, P.L. MEININGER, P. POIRE, A. van POPPEL, S. van POPPEL, A. ROUGE, H. SCHEKKERMAN, N.D. van SWELM, B. TAILLIEZ, C. TOMBAL, H. VERCRUIJSSE, P. WOLF.

Je tiens à faire une mention spéciale aux observateurs plus ou moins spécialisés dans les laridés qui ont su faire fi de l'appréhension globale face aux laridés et de leur mauvaise réputation auprès des observateurs, pour réaliser des comptages réguliers au Cap Gris Nez ou à Boulogne / Le Portel : Serge DEROO, Guy FLOHART, Thierry FOURNET, Gilbert TERRASSE et Denis TIRMARCHE.

Enfin, je tiens à exprimer toute ma reconnaissance à Jean-Charles TOMBAL qui m'a fait découvrir et m'a appris à identifier "ma première" Mélanocéphale.

Philippe CARRUETTE, Pascal ETIENNE, Jean-Claude ROBERT, François SUEUR, Guy FLOHART, Philippe POIRE et Patrick TRIPLET m'ont aidé à collecter les informations en Picardie. Jacques LECLERCQ en a fait de même pour la région Dunkerquoise.

Je remercie enfin tous les observateurs du Groupe ornithologique Nord, de la Centrale ornithologique Picarde et les autres observateurs, étrangers ou non, pour leurs observations.

## BIBLIOGRAPHIE

- Anonyme (1968) Le Cap Gris Nez, observatoire ornithologique. *Le Héron* 1(2): 29.
- Anonyme (1977) Cap Gris Nez report 1976. *Cap Gris Nez Committee*, London, 47 p.
- Anonyme (1978) Cap Gris Nez report 1977. *Groupe Etude Migration Oiseaux*, Lille, 71 p.
- Anonyme (1980) Cap Gris Nez report 1978 & 1979. *Groupe Etude Migration Oiseaux*, Lille, 71 p.
- Anonyme (1980) Cap Gris Nez 62 - Eté - automne 1979 - Sélection des observations. *Le Héron* 13(2): 41-42.
- Anonyme (1987) L'avifaune du Parc en 1986. *Association Marquenterre Nature*, Bull. ann., Saison 1987 : 3-25.
- Bekhuis J. & Meininger P.L. (1990) Mediterranean Gull *Larus melanocephalus*. *European Atlas News, Bird Census News* 3 : 6-9.
- Boutrouille C. (1982) Synthèse des observations du printemps 1981 (mars à juin). *Le Héron* 15 (2) : 5-38.
- Boutrouille C., Kérautret L. & Tombal J.C. (1981) Synthèse des observations du printemps 1980 (mars à juin). *Le Héron* 14 (1) : 16-57.
- Boutrouille C., Kérautret L. & Tombal J.C. (1983) Synthèse des observations du printemps 1982 (mars à juin). *Le Héron* 16 (1) : 38-85.
- Boutrouille C. & Tombal J.C. (1984) Synthèse des observations du printemps 1983. *Le Héron* 17 (1) : 6-63.
- Boutrouille C. & Tombal J.C. (1985) Synthèse des observations du printemps 1984. *Le Héron* 18 (1) : 12-61.
- Bril B. (1985) Stationnement dans les ports de Dunkerque. Annexe à la synthèse hiver 1984-1985. *Le Héron* 18 (3) : 32-33.
- Campbell J.M. & Harper J.F. (1963) Report on ornithology pp 17-28 in University of London *Natural History Society Expedition 1961 Cap Gris Nez - North France*, 50 p.
- Centrale Ornithologique Picarde (1985) Actualités ornithologiques 1984 en Picardie. *L'Avocette* 9 : 9-13.
- Centrale Ornithologique Picarde (1987) Synthèse des observations ornithologiques réalisées dans la Somme (80) en 1985. *L'Avocette* 11: 133-175.
- Centrale Ornithologique Picarde (1988) Synthèse des observations ornithologiques en Picardie en 1986. *L'Avocette* 12: 170-209.
- Centrale Ornithologique Picarde (1989) Actualités ornithologiques, année 1988. *L'Avocette* 13: 1-4.
- Commeccy X. & Sueur F. (1983) Avifaune de la Baie de Somme et de la Plaine maritime picarde. GEPOP, Amiens, 235 p.
- Commeccy X. & Triplet P. (1980) Centrale ornithologique GEPOP. Synthèse des observations 1979 dans la Somme. *L'Avocette* 4 : 51-114.
- Commeccy X., Hernandez O. & Rigaux T. (1982) Centrale ornithologique GEPOP. Synthèse des observations 1980 dans la Somme. *L'Avocette* 6 : 40-99.
- Commeccy X., Rigaux T. & Sueur F. (1983) Synthèse des observations 1981 dans la Somme. *L'Avocette* 7 : 89-192.
- Commeccy X., Rigaux T. & Sueur F. (1984) Synthèse des observations 1982 dans la Somme. *L'Avocette* 8 : 49-122.
- Commeccy X., Gavory L., Rigaux T. & Sueur F. (1985) Synthèse des observations 1983 dans la Somme. *L'Avocette* 9 : 143-186.
- Cramp S. (Ed., 1985) *Handbook of the birds of Europe, the Middle East and North Africa. The birds of the Western Palaearctic. Vol. III Waders to gulls*. Oxford University Press, Oxford, 913 p.
- Debout G. (1987) Bilan de la journée concertée de guet à la mer du 26 octobre 1986 : oiseaux de mer. *Le Héron* 20 : 113-114.
- Degland C.D. (1831) *Tableau des oiseaux observés dans le Nord de la France*. Lille.
- Dehorter O. (1984) Synthèse automne 1983 - Nouvel Avant-Port de Dunkerque (Nord). *Le Héron* 17 (2) : 41-58.
- De Norguet M.A. (1865) Catalogue des oiseaux du Nord de la France. *Mém. Soc. Sc. Lille*.
- Dubois P.J. (1989) Compte-rendu des observations sur le littoral Nord-Pas-de-Calais du samedi 28 octobre au mercredi 1 novembre 1989. *Rapport dact.*, 2 p.
- Duchaussoy H. (1913) Contribution à l'étude des oiseaux en Picardie. *Bull. Soc. Linn. Nord Fr.* 21 (41) : 320-324.
- Erard C. & NAYLOR J.F. (1961) Oiseaux de passage intéressants au Cap Gris Nez (Pas-de-Calais). *Alauda* 29 : 141-144.
- Gibbs A. (1967) Cap Gris Nez bird observatory report 1965. *Cap Gris Nez Bird Observatory Committee*, London, 50 p.
- Gibbs A. (1968) Cap Gris Nez bird observatory report 1966-1967. *Cap Gris Nez Bird Observatory Committee*, London, 94 p.
- Gibbs A. (1970) Cap Gris Nez bird observatory report 1968-1969. *Cap Gris Nez Bird Observatory Committee*, London, 14 p.
- Godin J. (1971) Synthèse des observations de l'hiver 1970-1971. *Le Héron* 4 (4) : 30-40.
- Godin J. (1973) Synthèse des observations de l'hiver 1972-1973. *Le Héron* 6 (3) : 16-32.
- Grant P.J. (1982) *Gulls: an guide to identification*. T. & A.D. Poyser, Calton.
- Gy C. (1983) Sortie Cap Gris Nez les 10 et 11 octobre 1982. *L'Epeiche N.S.* (1) : 9.
- Hamon P. & Magrez J. (1976) Aperçu de la migration de l'automne 1974 au Cap Gris Nez. *Le Héron* 9 (1) : 22-42.
- Heg D. (1985) Lang weekend Cap Gris Nez 5 /m 7 oktober 1984. *De Mourik* 11 (2) : 43.
- Hovette C. (1978) Données avifaunistiques nouvelles en Baie de Somme (de 1973 à 1976). *Doc. zool.* 1 (2) : 10-19.
- Jougleux C. (1980) Synthèse des observations de l'été et de l'automne 1979 (juillet à novembre). *Le Héron* 13 (2) : 9-40.

- Jougleux C., Martinet J.L. & Tombal J.C. (1983) Synthèse des observations de l'été et de l'automne 1982 (juillet à novembre). *Le Héron* 16 (2) : 14-46.
- Jougleux C. & Tombal J.C. (1984) Synthèse des observations de l'été et de l'automne 1983 (juillet à novembre). *Le Héron* 17 (2) : 6-40.
- Jougleux C. & Tombal J.C. (1985) Synthèse des observations de l'été et de l'automne 1984 (juillet à novembre). *Le Héron* 18 (2) : 3-30.
- Kérautret L. (1974a) Synthèse des observations du printemps 1973. *Le Héron* 7 (1) : 7-37.
- Kérautret L. (1974b) Synthèse des observations du printemps 1974. *Le Héron* 7 (4) : 28-50.
- Kérautret L. (1979) Synthèse des observations du printemps et de la saison de nidification 1978 (mars à juin). *Le Héron* 12 (1) : 7-42.
- Kérautret L. (1979) Synthèse des observations du printemps 1979 (mars à juin). *Le Héron* 13 (1) : 6-45.
- Lagache-Pauchant J.P. (1981) Recensement des oiseaux morts sur les plages Nord et Pas-de-Calais. *Le Héron* 14 (3) : 59-61.
- Lecci D. (1986) Stationnements à la Mare à Goriaux. Annexe à la synthèse automne 1985. *Le Héron* 19 (3) : 37-39.
- Leclercq J. (1990) Rapport ornithologique. *Dunkerque 1990 P.O.D.*, Luignee, 73 p.
- Leclercq J. & Selsosse N. (1991) Observations intéressantes en région dunkerquoise: janvier à juin 1991. *P.O.D.* 1 : 2-18.
- Magrez J. & D., 1974: Observations réalisées au Cap Gris Nez du 17 octobre au 10 novembre 1973. *Le Héron* 7 (2) : 26-31.
- Meininger P.L. & Bekhuis J.F. (1990) De Zwartkopmeeuw *Larus melanocephalus* als broedvogel in Nederland en Europa. *Limosa* 61 : 121-134.
- Ménégaux A. (1911 & 1912) Catalogue des oiseaux de la collection Marmottan du Muséum d'Histoire naturelle de Paris. *Bull. Soc. Philomath. Paris* 3 & 4 : 61-99, 107-197 & 9-78.
- Milbled T. (1978) Identification, nidification et migration de la Mouette mélanocéphale (*Larus melanocephalus*) sur le littoral du Nord de la France. *Le Héron* 11 (4) : 150-152.
- Milbled T. (1978) Remarques sur le statut récent des laridés du littoral du Pas-de-Calais. *Cap Gris Nez Report 1977* : 56-58.
- Milbled T. (1985) Observations à la colonie de laridés de Merlimont (Pas-de-Calais). *Le Héron* 18 (1) : 65.
- Milbled T. & C. Apchain (1978) Nidification et migrations de la Mouette mélanocéphale *Larus melanocephalus* sur le littoral du Nord de la France. *Alauda* 46 : 235-256.
- Milbled T. & C. Apchain (1979) La colonie de laridés de Merlimont-Plage (Pas-de-Calais). *Le Héron* 12 (4) : 54-60.
- Raevel P. (1981-1987) Synthèse des observations réalisées au Cap Gris Nez. *Rapports saisonniers 1981 - 1987 (in serie)*. Equipe Sea-Watch Cap Gris Nez, Bailleul.
- Raevel P. (1982a) Synthèse des observations réalisées au Cap Gris Nez à l'automne 1981. *Le Héron* 15 (2) : 38-52.
- Raevel P. (1982b) Observations hivernales au Cap Gris Nez (décembre 1981, janvier et février 1982) : migrations et stationnements. *Rapport G.O.N.* inédit, 4 p.
- Raevel P. (1982c) Observations effectuées sur le littoral - Février 1981. *Rapport G.O.N.* inédit, 3 p.
- Raevel P. (1983a) Synthèse des observations réalisées au Cap Gris Nez. Migration post-nuptiale de l'automne 1982. *Le Héron* 16 (3) : 61-64 & 69-85.
- Raevel P. (1983b) Synthèse des observations réalisées au Cap Gris Nez. La migration pré-nuptiale au printemps 1982. *Le Héron* 16 (1) : 86-87.
- Raevel P. (1984a) Synthèse des observations réalisées au Cap Gris Nez. Migration pré-nuptiale au printemps 1983. *Le Héron* 17 (1) : 64-69.
- Raevel P. (1984b) Migration en mer au Cap Gris Nez. Mouvements relatifs à l'hiver 1983/84. *Le Héron* 17(3) : 63.
- Raevel P. (1986a) Labbes, laridés, alcidés in Boutrouille C., Godin J., Mouton J., Raevel P., Terrasse G. & Tombal J.C. Synthèse des observations du printemps 1985 (mars à juin). *Le Héron* 19 (1) : 6-39.
- Raevel P. (1986b) Labbes, laridés, alcidés in Fournier A., Godin J., Mouton J., Raevel P., Terrasse G. & Tombal J.C. Synthèse des observations de l'automne 1985 (juillet à novembre). *Le Héron* 19 (3) : 11-40.
- Raevel P. (1986c) Labbes, laridés, alcidés in Fournier A., Godin J., Mouton J., Raevel P., Terrasse G. & Tombal J.C. Synthèse des observations de l'hiver 1985-1986 (décembre 1985 - février 1986). *Le Héron* 19 (3) : 45-69.
- Raevel P. (1986d) Synthèse des observations réalisées au Cap Gris Nez. Migration post-nuptiale de l'automne 1983. *Le Héron* 19 (2) : 5-44.
- Raevel P. (1986e) Synthèse des observations réalisées au Cap Gris Nez. Mouvements relatifs à l'hiver 1983-1984. *Le Héron* 19 (2) : 45-54.
- Raevel P. (1986f) Synthèse des observations réalisées au Cap Gris Nez. Migration pré-nuptiale du printemps 1984. *Le Héron* 19 (2) : 55-64.
- Raevel P. (1987a) Labbes, laridés, alcidés in Fournier A., Godin J., Mouton J., Raevel P., Terrasse G. & Tombal J.C. Synthèse des observations du printemps 1986 (mars à juin). *Le Héron* 20 : 173-208.
- Raevel P. (1987b) Labbes, laridés, alcidés in Fournier A., Godin J., Mouton J., Raevel P., Terrasse G. & Tombal J.C. Synthèse des observations de l'été et de l'automne 1986 (juillet à novembre). *Le Héron* 20 : 249-291.
- Raevel P. (1988) Labbes, laridés, alcidés in Fournier A., Godin J., Mouton J., Raevel P., Terrasse G. & Tombal J.C. Synthèse des observations de l'hiver 1986-1987 (septembre 1986 - février 1987). *Le Héron* 21 : 5-52.
- Raevel P. (1989a) Labbes, laridés, alcidés in Durieux B., Flohart G., Godin J., Mouton J., Raevel P., Terrasse G. & Tombal J.C. Synthèse des observations du printemps et de l'été 1987 - Mars à août. *Le Héron* 22 : 3-38.

- Raevel P. (1989b) Labbes, laridés, alcidés *in* Durieux B., Flohart G., Godin J., Mouton J., Raevel P., Terrasse G. & Tombal J.C. Synthèse des observations de l'automne 1987 et de l'hiver 1987-1988 (septembre 1987 - février 1988). *Le Héron* 22 : 189-226.
- Raevel P. (1990a) Des labbes aux alcidés *in* Durieux B., Flohart G., Godin J., Mouton J., Raevel P., Terrasse G. & Tombal J.C. Synthèse des observations de l'automne 1987 et de l'hiver 1987-1988 (septembre 1987 - février 1988). *Le Héron* 22 : 189-226.
- Raevel P. (1990b) Le Port de Boulogne-sur-mer. Annexe à la synthèse automne-hiver 1987-1988. *Le Héron* 22 : 231.
- Raevel P. (1991a) Bilan régional des reprises de bagues pour 1988. *Le Héron* 24 : 23-37.
- Raevel P. (1991b) Labbes, laridés, alcidés *in* Durieux B., Flohart G., Godin J., Mouton J., Raevel P., Terrasse G. & Tombal J.C. Synthèse des observations du printemps et de l'été 1988 - Mars à août. *Le Héron* 23 : 241-268.
- Raevel P. (1991c) Le recensement aérien du littoral Nord-Pas-de-Calais du 18.01.1990. *Le Héron* 24 (A paraître).
- Raevel P. (1991d) Des labbes aux alcidés *in* Durieux B., Flohart G., Godin J., Mouton J., Raevel P., Terrasse G. & Tombal J.C. Synthèse des observations de l'automne 1989 et de l'hiver 1989-1990. *Le Héron* 24 (A paraître).
- Raevel P. & Deroo S. (1981) Cap Gris Nez : Observations de l'hiver 1980-1981. *Le Héron* 14 (3) : 58.
- Raevel P., Tirmarche D., Deroo S., Béal G. & Duponchcel C. (1992) Premier inventaire du fichier des contrôles opérés sur des oiseaux porteurs de marques visuelles identifiables à distance pour le Nord-Pas-de-Calais. *Le Héron* (sous presse).
- Raevel P., Meininger P.L., Hoogendoorn T., van Swelm N.D. & Vercruysse H. (en prép.) Le statut de la Mouette mélanocéphale (*Larus melanocephalus*) dans le nord-ouest de la France.
- Robert J.C. (1979a) L'avifaune de la vallée des Eivoissons. Approche écologique (suite). *Doc. zool.* 2 (1) : 45-56.
- Robert J.C. (1979b) Le statut des laridés de la Baie de Somme. *Alauda* 47: 247-258.
- Robert J.C. & Triplet P. (1984) Mise au point sur le statut du Goéland bourgmestre (*Larus hyperboreus*) et de la Mouette mélanocéphale (*Larus melanocephalus*) sur le littoral picard. *Picardie Ecologie* (Serie II, 2) : 56-64.
- Sueur F. (1990) La reproduction de la Mouette ricuse (*Larus ridibundus*) en Picardie. *Le Héron* 23 : 219-221.
- Terrasse G. (1988) Le port de Boulogne-sur-mer. Annexe à la synthèse hiver 1986-1987. *Le Héron* 21: 41.
- Terrasse G. (1989) Le port de Boulogne-sur-mer. Annexe à la synthèse mars à août 1987. *Le Héron* 22 : 43.
- Tombal C. & J.C. (1976) Passage et stationnement au Cap Gris Nez. *Le Héron* 9 (3) : 59.
- Tombal J.C. (1980) Synthèse des observations de l'hiver 1979-1980. Décembre 1979, Janvier et Février 1980. *Le Héron* 13 (3) : 20-93.
- Tombal J.C. (1981a) Observation de la migration en mer au Cap Gris Nez. Automne 1980. *Le Héron* 14 (2) : 48-58.
- Tombal J.C. (1981b) Synthèse des observations de l'hiver 1980-1981. Décembre 1980, Janvier et Février 1981. *Le Héron* 14 (3) : 21-54.
- Tombal J.C. (1982) Synthèse des observations de l'hiver 1981-1982. Décembre 1981, Janvier et Février 1982. *Le Héron* 15 (3) : 38-71.
- Tombal J.C. (1983) Synthèse des observations de l'hiver 1981-1982. Décembre 1981, Janvier et Février 1982. *Le Héron* 16 (3) : 11-44.
- Tombal J.C. (1985a) Synthèse des observations de l'hiver 1984-1985. Décembre 1984, Janvier et Février 1985. *Le Héron* 18 (3): 5-31
- Tombal J.C. (1985) Stationnements dans le port de Boulogne-sur-mer. Annexe à la synthèse hiver 1984-1985. *Le Héron* 18 (3): 35.
- Tombal J.C. & J. Mouton (1985) Stationnements dans les estuaires de la Canche et de l'Authie. Annexe à la synthèse hiver 1984-1985. *Le Héron* 18 (3): 36.
- Triplet P. (1983) Le Hâble d'Ault. Première synthèse des connaissances. *Picardie Ecologie* Hors série N° 1 : 146 p.
- Van de Weghe J.P. & J. Van Impe (1964) Observations ornithologiques au Cap Gris Nez. *Alauda* 32 : 143-146.
- Van Montfoort D. (1983) Verslag Cap Gris Nez 1 & 2/10/1983. *De Blauwe Klauwier* 9(4): 37-40.