

SYNTHESE DES OBSERVATIONS ORNITHOLOGIQUES DE 1999 EN PICARDIE

Par Picardie-Nature

INTRODUCTION

S'il y a loin dit-on de la coupe aux lèvres, il y a loin aussi de l'observation à sa transcription dans une synthèse régionale. L'observation de janvier 1999 n'apparaît ainsi que 5 ans après et ceci peut décourager certains de participer régulièrement. Mais c'est qu'elle en a réalisé des étapes cette observation au cours de cette trop longue période. Il a fallu que l'observateur la reporte dans son carnet puis la transmette à la centrale de Picardie Nature qui reçoit ainsi les données de dizaines de personnes. Cette première étape peut prendre des mois voire plusieurs années. Puis il faut que le salarié de l'association reprenne la donnée et la transfère dans le format de la base de données Fnat qui est complète, efficace et pratique mais longue à alimenter. Ceci prend aussi plusieurs mois. Puis il faut fournir à une équipe de volontaires des milliers de données imprimées afin que chacun rédige une courte notice pour chacune des espèces. Encore quelques semaines ou mois utilisés. Puis il y a la mise en forme avant publication, l'impression et l'envoi. A chaque fois quelques temps à prendre. Il faut aussi ajouter à chacune de ces étapes le temps des vérifications souvent longues à faire pour traquer les erreurs possibles qui peuvent survenir à chaque transfert et, malgré ceci, il est probable que quelques unes nous aient échappé. Bien sûr ces délais pourraient être raccourcis si chacun, de l'observateur au rédacteur s'attachait à rendre au plus rapidement sa partie. Une homogénéité de rédaction a été recherchée mais on reconnaîtra aussi la "patte" de chacun des rédacteurs.

Et la voici enfin cette synthèse ornithologique régionale avec ses imperfections certes mais tellement indispensable.

Les choix des rédacteurs

La publication d'un tel bilan a été considéré dans l'esprit des différents rédacteurs comme un message d'appel signalant que la base de données de l'association possède les données précises simplement évoquées ici. C'est pourquoi on trouvera, pour les espèces dont les observateurs fournissent théoriquement tous leurs contacts, le nombre total de données obtenues dans l'année. Peu de localités précises ont été indiquées dans le texte, le plus souvent, seul un

nombre de données pour une période et pour une région définies (département ou petit pays ou littoral...) sont fournis. De plus, pour les sites régulièrement suivis, un renvoi est fait aux annexes où l'intégralité des observations apparaissent ; elles ne sont donc pas systématiquement reprises dans les notices de chaque espèce. En conséquence, lorsqu'une personne est intéressée à avoir des précisions sur une information contenue dans la synthèse, il lui appartient de se rapprocher de l'association et de demander à avoir (selon des conditions définies par les administrateurs) les précisions recherchées.

Les chiffres de la synthèse :

Grâce au logiciel utilisé, il est possible d'accéder à des informations synthétiques qui permettent de relativiser l'importance de ce travail.

Nous apprenons ainsi que 102 observateurs sont les fournisseurs des informations pour cette année, que 290 espèces ou sous espèces ont été traitées et que tout ceci correspond à 31288 informations importées dans la base de données - appelées ici citations - (6024 ayant été reprises dans des publications non gérées par Picardie Nature, soit 19.25 %), sachant que les espèces les plus fréquentes ne sont pas pour l'essentiel envoyées dans les rapports des observateurs alimentant directement la base de données de Picardie Nature.

1 observateur fournit plus de 5000 citations, 6 autres plus de 1000, 6 autres plus de 500...et quelques noms n'apparaissent qu'à l'unité. Environ 40 observateurs envoient ainsi régulièrement leurs rapports, les autres le faisant plus occasionnellement.

Ces observations ont été réalisées dans 628 communes (609 en 1998) soit dans 27% des communes picardes. Ces valeurs varient de :

Aisne : 134 communes (19.5%), pour 3202 citations et 181 espèces,

Oise : 225 communes (36%), pour 11736 citations et 216 espèces,

Somme : 239 communes (30%) pour 16350 citations et 262 espèces.

Les citations se répartissent mensuellement ainsi :

mois	J	F	M	A	M	J
Nb citations	2068	1789	3180	3865	3832	2073
mois	J	A	S	O	N	D
Nb citations	1907	2903	2534	2462	2794	1877

On peut aussi lire que les jours ayant fourni le plus d'informations sont, par ordre décroissant : le 30/04, le 25/04, le 9/05... 5 fois le mois d'avril apparaît, 3 fois le mois de mai, 1 fois juin, juillet, août et septembre dans les 12 jours les plus "productifs". On peut ainsi repérer les périodes de passages... combinées à des jours de beau temps coïncidant avec des jours fériés!

Comme habituellement nous faisons enfin ressortir les faits marquants de l'année : 1 observation de l'Oie à bec court, du Vautour fauve, de la Buse pattue, de la Marouette de Baillon, du Bécasseau tacheté, du Bécasseau falcinelle, de la Mouette de Sabine, du Cassenoix moucheté, 2 observations de Canard à front blanc, de l'Accenteur alpin, du Fuligule nyroca, 5 observations du Faucon kobez...

BILAN METEOROLOGIQUE 1999

Ci après sont évoqués quelques repères météorologiques de l'année 1999 pouvant éventuellement expliquer les mouvements observés des oiseaux, d'après les bulletins climatologiques départementaux de la Somme.

Températures : La température moyenne annuelle est dépassée de 1.3 ° ce qui fait de 1999 l'année la plus chaude depuis 55 ans. Seuls février (9), décembre (6), janvier (5) et novembre (5) ont connu des gelées (pour un total de 25 jours contre une moyenne de 48) mais elles sont restées le plus souvent nocturnes et de faible amplitude : pas de température à -5° enregistrée). En conséquence il y a eu peu de neige 5 jours en février et autant en décembre. Pas de vague de froid cette année donc, au contraire janvier a été remarquablement doux.

Peu d'afflux d'oiseaux hivernants à attendre donc.

Vents : 2 jours de grands vents en décembre (max. 104 km/h) et 1 en janvier (112 km/h). En février, des vents d'ouest réguliers sont bien établis (11 jours) ainsi qu'en décembre.

Peu d'oiseaux déroutés ou d'individus d'espèces pélagiques affaiblis à attendre en particulier sur le littoral... tant mieux.

Pluviométrie : légèrement excédentaire sur l'année, à cause des mois de janvier, avril, août, septembre et surtout décembre (2.5 fois la normale), c'est surtout sur la marge littorale que ces excès sont remarquables.

ABREVIATIONS UTILISEES

Localités :

BdA : Baie d'Authie (80)

Bdd : Bassins de décantation

BddAsL : Bassins de décantation d'Aulnois-sous-Laon (02)

BddC : Bassins de décantation de Chevières (60)

BddGL : Bassins de décantation de Grand-Laviers (80)

BdlQF : Bassins de lagunage de Quend – Fort-Mahon (80)

BdS : Baie de Somme (80)

DPM : Domaine Public Maritime (80)

FD : Forêt Domaniale

FDC : Forêt Domaniale de Compiègne (60)

HA : Hable d'Ault (80)

LSM : gravières de Longueil-Sainte-Marie (60)

MDBM : Marais du Bout du Monde (Amiens - 80)

MP : gravières de Moru-Pontpoint (60)

MVO : Moyenne Vallée de l'Oise (de Noyon-60 à La Fère-02)

PEA : Plan d'Eau de l'Ailette (02)

PMP : Plaine Maritime Picarde (80)

POM : Parc Ornithologique du Marquenterre (80)

RNBdS : Réserve Naturelle de la Baie de Somme (80)

RNMI : Réserve Naturelle des Marais d'Isle (Saint-Quentin - 02)

VH : gravières de Verneuil-en-Halatte (60)

Divers :

ad. : adulte avr. : avril* cht. : chanteur

cple(s) : couple(s) déc. : décembre*

F : femelle F/im. : femelle ou immature

(E) : en vol vers l'est fév. : février*

im. : immature ind. : individu janv. : janvier*

juil. : juillet* J : juvénile M : mâle

max. : maximum min. : minimum

(N) : en vol vers le Nord nov. : novembre*

(O) : en vol vers l'ouest obs. : observation

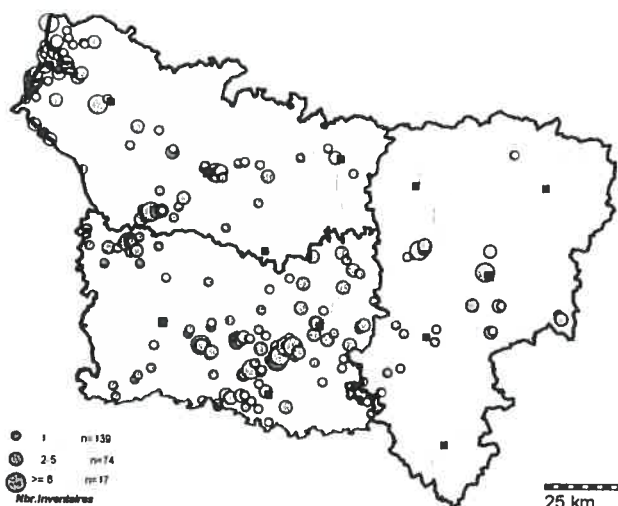
oct. : octobre* P : pullus ou pulli

parc. : parcelle plrs : plusieurs

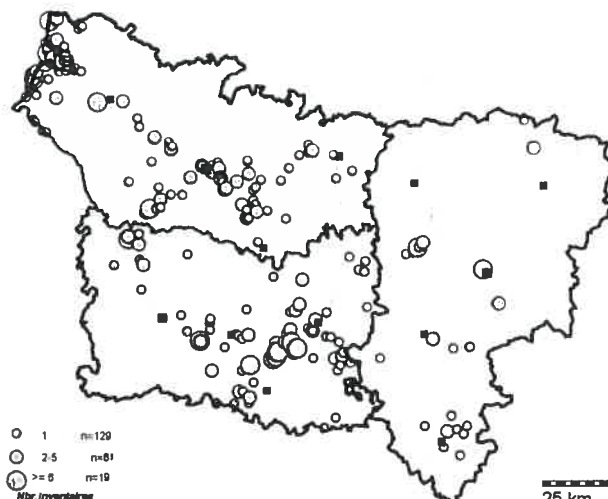
(S) : en vol vers le sud sept. : septembre*

* quand l'abréviation ou le nom d'un mois sont immédiatement suivis d'un chiffre, la combinaison alphanumérique (ex. : janv.1) désigne la décade associée au numéro (première décade de janvier dans l'exemple). Les effectifs par mois ou par décade sont mentionnés de la façon suivante : 25/fév. ou 25/fév.1

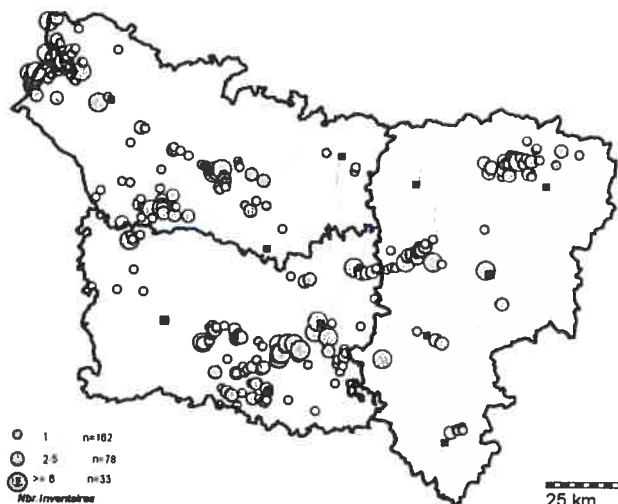
Répartition des inventaires en janvier 1999



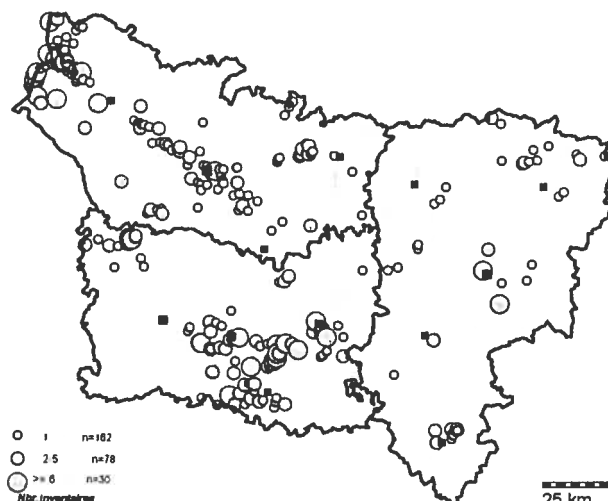
Répartition des inventaires en février 1999



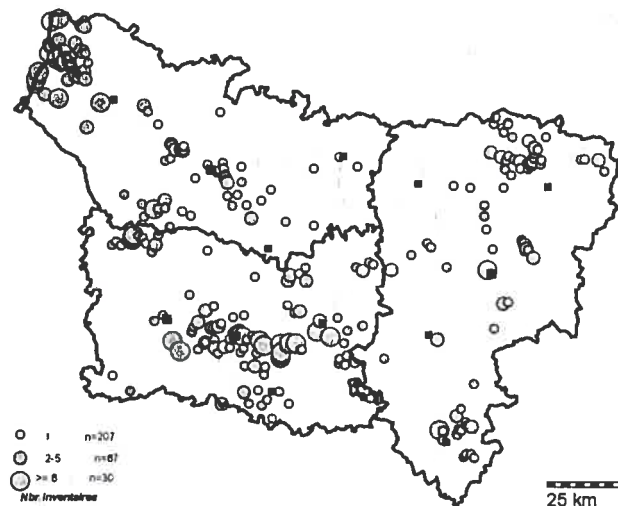
Répartition des inventaires en mars 1999



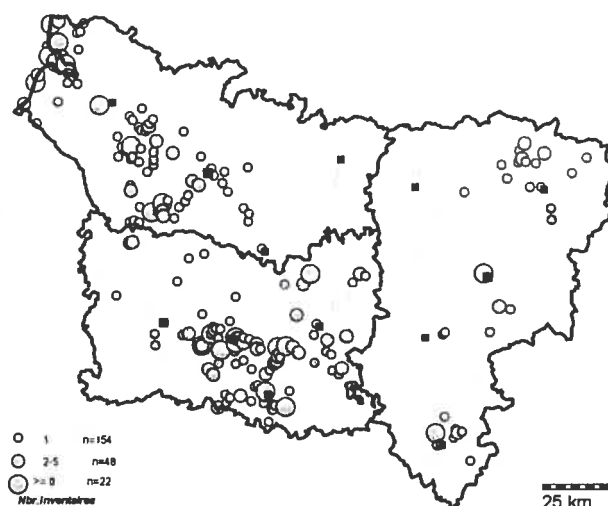
Répartition des inventaires en avril 1999



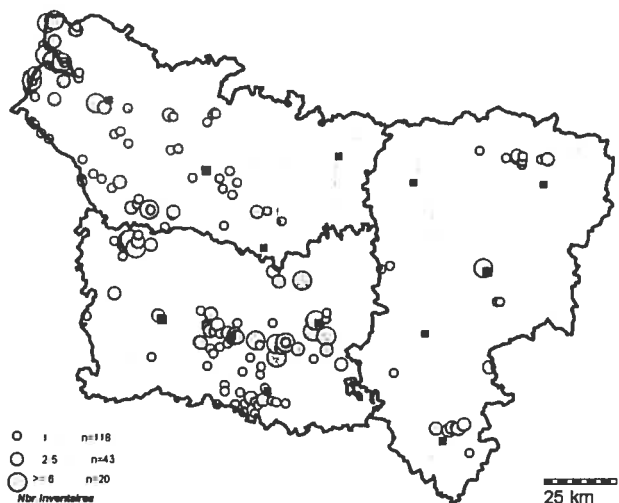
Répartition des inventaires en mai 1999



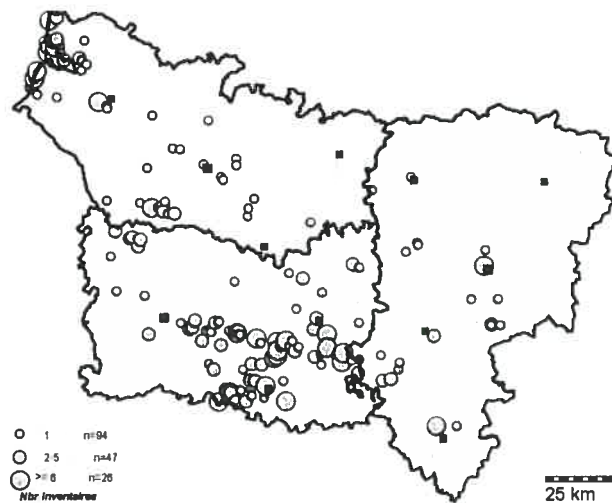
Répartition des inventaires en juin 1999



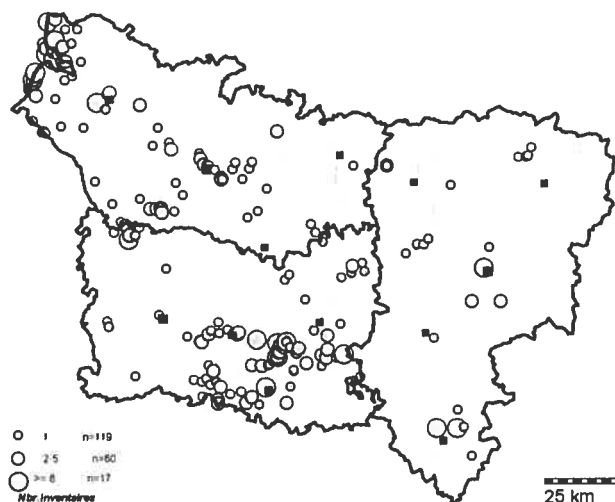
Répartition des inventaires en juillet 1999



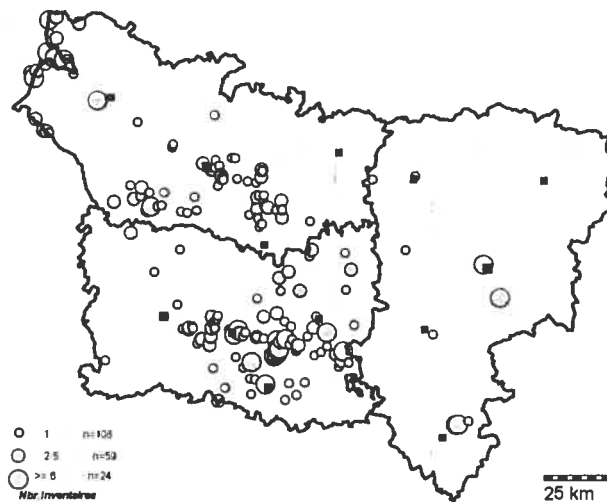
Répartition des inventaires en août 1999



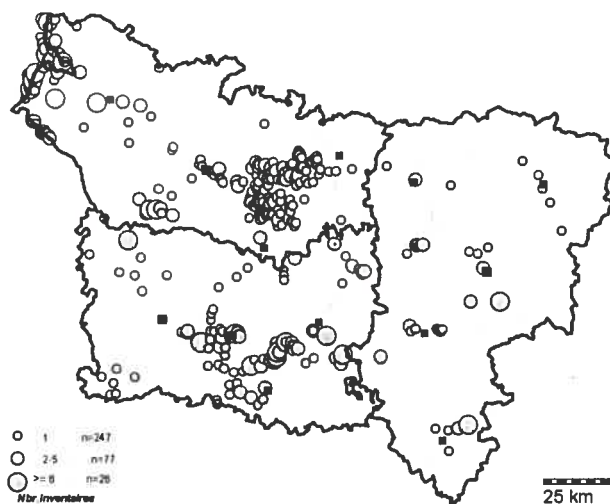
Répartition des inventaires en septembre 1999



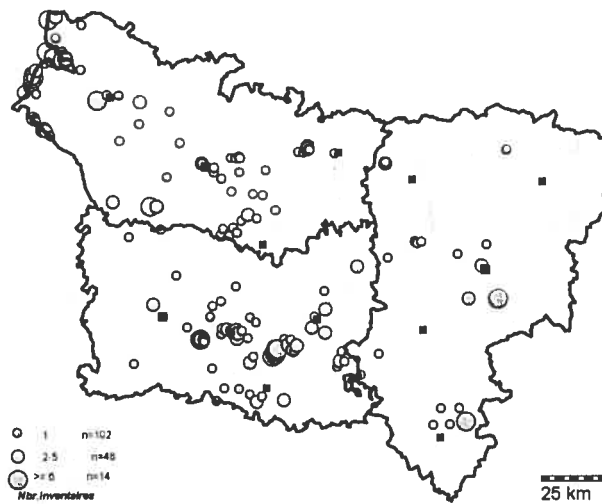
Répartition des inventaires en octobre 1999



Répartition des inventaires en novembre 1999



Répartition des inventaires en décembre 1999



LISTE DES REDACTEURS

Introduction	Xavier Commecey
Bilan météorologique	Xavier Commecey
Des Plongeurs aux Flamants	Xavier Commecey
Les Canards	Thierry Rigaux
Des Rapaces à la Grue cendrée	Xavier Commecey
De l'Huitrier pie aux Vanneaux	Frédéric Blin
Des Bécasseaux aux Phalaropes	Emmanuel Fournier
Des Labbes aux Pics	Xavier Commecey
Des Alouettes aux Grives	Hermann Isembrandt
De la Bouscarle aux Bruants	Pascal Malignat
Coordination : Xavier Commecey & Sébastien Legris	

Coordonnées des rédacteurs

Frédéric Blin : 118 rue Jean Jaurès - 80000 AMIENS - f.blin@club-internet.fr
 Xavier Commecey : 4 place GODAILLER DECAIX - 80800 GENTELLES xavier.commecey@wanadoo.fr
 Thierry Rigaux : Appt. 37, 4 rue d'Artagnan 80090 AMIENS th.rigaux@wanadoo.fr
 Emmanuel Fournier : 7 allée de Mongins appt 210 80000 AMIENS
 Hermann Isembrandt : 51 rue Le Mongnier 80090 AMIENS
 Pascal Malignat : 15 Rue de la carrière, 60300 SENLIS

LISTE DES OBSERVATEURS

Liste des observateurs ayant transmis leur rapport d'observations (données brutes) :

ALIPRE Mickael	FAGARD Jean-Paul	LOUVET Cédric
ARBOUCH Hélène	FERRE Jean-Pierre	MAGNIEZ André
BARADEZ Rémy	FOURNIER Emmanuel	MALIGNAT Pascal
BARAILLIER Jean-Luc	GARCIA Fabien	MARQUE Jean-Bernard
BARBE Pascal	GAVORY Laurent	MATHOT William
BARBIER P	GERNET Jean-Marie	MOINET Benoit
BARON Nathalie	GIOVANNI Philippe	MORENIAUX Joël
BAS Yves	GOUBERT Alain	NANSOT Thierry
BAUDRY Gérard & Francine	GREVESSINE Christian	NOEL Frédéric
BAVEREL Didier	GUERVILLE Mickael	NOSAL Jean
BAWEDIN Vincent	GUYOT Claude	PHILIPPE Giovanni
BLIN Frédéric	HALLART Guenael	RANSON Noël
BONNEL Jean Philippe	HERCENT Eric	RICHARD Michel
BOTTO Sandra	IHLER Delphine	RIGAUD Thierry
BOUCHINET Frédéric	JEAN-BATISTE James	ROBERT Jean-Claude
BOUSSEMER Aurore	JUKOWSKY Marie-Christine	ROBIN Frédéric
BREL Sylvie	LALUQUE Olivier	ROUGE Alain
COHEZ André	LANGLET Yves	ROYER Pierre
COMMECEY Xavier	LARZILLIERE Laurent	SCUOTTO Carlos
CORDIER Eric	LAURENT Denis	SENGEZ Pierre & Marc
DACHEUX Alain	LE KERVERN Arnaud	SPINELLI Franck
DAUMAL Thibaud	LE SCOUARNEC Yannick	THIERY Jean Marie
DE LESTANVILLE Henry	LECOMTE Yves	TRANCOIS D.
DECORY Patrick	LEDROIT Stéphane	TRIPLET Patrick
DEFERNAND Marc	LEGRAND Romain	TUNE Bruno
DEHONDT François	LEGRIS Sébastien	VILBERT Vincent
DELEPINE Sylvain	LENNE Patrice et Jocelyne	VOTTE Jérôme et Martial
DELVILLE Dominique	LESUEUR G	VRIGNAUD Sylvain
DUBOIS Céline	LITOUX Jacques	WALBECQUE Catherine

BIBLIOGRAPHIE

- BARAILLIER J.L. (2001) : Observations d'un Hibou petit duc scops *Otus scops* en forêt d'Ermenonville(60) en 1999. *L'AVOCETTE* 2001-25 (3) p. 64 - 66.
- BAS Y. (2001) : Première observation de l'Accenteur alpin *Prunella collaris* dans l'Oise. *L'AVOCETTE* 2001 - 25(3) p. 59-60)
- COMMECEY X. (1999) : Recensement des Grands cormorans *Phalacrocorax carbo* hivernants en Picardie en 1998-1999. *L'AVOCETTE* 1999-2351-2° p.10 à 12.
- FREMONT J.Y. & le CHN (2000) : Les oiseaux rares en France en 1999. *Ornithos* 7 (4) p. 146-173.
- TRIPLET P., ROBERT J.-C., SUEUR F., URBAN M. & VIOLET F. (2000) - Chronique ornithologique du Hâble d'Ault (Somme) : année 1999. *Avifaune picarde* 9 : 33-49.
- SUEUR F (2000) : Actes ornithologiques 1999 de la réserve Authie-Somme. *Avifaune picarde* 9 : 51-56.
- SUEUR F., CARRUETTE P., TRIPLET P., & VIOLET F., (2000) – Actes ornithologiques 1999 de la Réserve Naturelle de la Baie de Somme. *Avifaune picarde* 9 : 1-31.

SYNTHESE PAR ESPECE

PLONGEON CATMARIN *Gavia stellata*

(74 données)

Hors PMP : 1 de première année à Courtemont-Varennnes (02) du 17/11 au 02/12 (A. BOUSSEMAR et J. MORENIAUX).

PMP : Des données jusqu'au 15/04 et à partir du 15/10. (max./mois).

En mer : BdA, 2 /janv. et fév., 8 en mars, 2 en sept., 4 en déc.

RNBdS, 37/janv., 1/déc.

Cayeux-sur-mer, 2 en janv., 30 en fév., 12 en mars, 2 en oct., 5 en nov.

Pas de gros rassemblement noté cette année, donc.

HA : voir sites suivis, présence régulière de l'espèce, repérer le max. de 29 le 23/01.

6 trouvés morts sur les plages : 4 le 28/02 et 2 le 31/01.

PLONGEON ARCTIQUE *Gavia arctica*

(10 données toutes en PMP)

HA: 6 le 23/01 (L. GAVORY), 1 ad. le 8/04 (date la plus tardive), 1 le 23/12.

Au large de la BdS sud, 6 le 23/01, 2 le 13/02, 1 le 13/03, 5 le 12/11 (date la plus précoce) (V. BAWEDIN), 1 le 19/12.

RNBdS : 1 le 31/01 ; BdA : 2 le 30/12.

1 trouvé mort sur les plages, le 28/02.

PLONGEON IMBRIN *Gavia immer*

7 données pour 3 oiseaux; 1 ad. le 30/12 au PEA (02) (L. GAVORY).

Le Crotoy (80) : 2 le 17/01 puis 1 im. jusqu'au 14/02 (L. GAVORY et T. RIGAUX).

GREBE CASTAGNEUX *Tachibaptus rufficollis*

Nidification : (parades, nids ou chants ou observation d'au moins deux oiseaux entre le 1/05 et le 15/07).

9 sites dans 8 communes de l'Aisne ; 13 sites dans 11 communes de l'Oise et 24 sites dans 19 communes pour la Somme.

Hivernage : (seuls les groupes de plus de 10 ind.ividus sont rapportés ici)

Une cinquantaine d'observations pour chacun des mois de janv., fév., nov. et déc.

La vallée de la Bresles de Eu à Gamaches est toujours aussi accueillante pour l'espèce : 123 le 23/01, 67 le 18/09, 52 (partiel) le 19/10, 87 le 2 et 102 le 13/11, 110 le 4/12.

Ailleurs, des rassemblements plus modestes : 17 le 10/01 à Fleury (02), 13 en nov. à Pontpoint-Moru (60) et 11 en déc. ; 10 en nov. à Saint-Félix (60) ; 12 en nov. à Bergicourt (80) ; 24 en janv. à Conty (80).

Migrations :

Les sites de nidifications sont souvent des sites de rassemblements post-nuptiaux importants - plus de 10 ind.ividus :

Chevières (60) : 21 le 03 et 30 le 24/07, 20 à 25 en août, 17 le 12/09, 15 en oct. ; Pontpoint-Moru (60) : 16 mi-août, 26 le 8/09, 35 le 8/1 ; Verberie (60) : 33 le

1/09, 13 le 15/10 ; Abbeville (80) : 21 le 6/09 ; Estrées Mons (80) : 41 le 25/09 ; Riverly (80) : 15 le 23/09 ; Saint Firmin les Crotoy (80) : 22 le 25/09. Voir aussi les suivis en BdS avec le max. de 90 mi septembre qui est le mois où le Grèbe castagneux semble le plus abondant ainsi qu'aux BdlQF (80) : 41 le 30/08. A noter aussi, 17 en BdA le 25/07.

GREBE HUPPE *Podiceps cristatus*

Nidification :

Aisne : seulement 8 sites repérés dans 5 communes.

Oise : 14 communes citées où l'espèce est repérée nichant, pour 16 sites.

Somme : 24 communes citées pour 35 sites, souvent plusieurs couples par plan d'eau. La vallée de la Somme en aval d'Amiens jusqu'à Long est bien occupée : 8 communes pour 12 sites concernées.

Pas de reproduction hivernale observée cette année mais premier nid couvé dès le 10/02, premier pulli le 1/04, encore des jeunes non volants le 17/10 et des parades observées le 13/11.

Hivernage et migrations :

Les effectifs hivernants semblent augmenter dans la région depuis quelques temps, par exemple en janvier de cette année ont été comptés :

Aisne : 64 ind.. dans 7 communes (max., 23 au PeA, 10 à Monampteuil ou à Viry-Nouzeuil),

Oise : 99 ind.. dans 10 communes (max., 30 à Pontpoint, 15 à Verneuil-en-Halatte...)

Somme: 251 ind.. dans 23 communes (max., 72 en vallée de la Bresles d'Eu à Gamaches, 47 en Haute vallée de la Somme autour de Péronne...) sans que la part de la PMP soit prépondérante : 97 oiseaux. A ceci s'ajoutent les stationnements en mer : max. en un jour, 74 au sud de la BdS et 113 au nord.

En février, quelques passages sont remarqués : max. de 56 au HA (80), 19 à Boves (80) le 8... et encore en mars (40 au PEA (02) le 5, 25 le 12 à Compiègne (60), 21 le 7 à Couloisy (02)...) alors que les couples s'installent.

En août, des groupes importants sont signalés (mais dès le 25/07, 50 sont vus en mer BdA) : 27 le 7 à Coye-la-forêt (60), 32 le 18 à Pontpoint (60), 78 le 21 à Tergnier (02), 34 à Viry-Nouzeuil (02), 60 le 22 au PEA (02).

Ces mêmes sites accueillent encore de nombreux oiseaux dans les mois suivants :

Pontpoint : 48/sept., 49/oct., 61/nov., 91/déc. ; Tergnier : 80 /sept., 90/nov., 6/déc. ; PEA : 70/sept., 92/nov., 64/déc., de même que la vallée de la Bresles : 147/sept., 124/nov., 128 le 4 et 82 le 31/12.

Quelques stationnements d'une certaine importance sont remarqués en mer : 323 le 12/03, 71 le 15/10 et 50 le 21/11 au sud de la BdS, 100 le 13/11 en RNBdS et 50 en BdA le 14/11.

7 trouvés morts sur les plages en hiver.

GREBE JOUGRIS *Podiceps grisegena*

(16 données, toutes en PMP)

En mer : RNBdS : 1 le 17/01, 2 le 9/10, 1 le 20/11.

BdA : 1 le 28/11

BdS sud : 19 le 13/03, 1 (mazouté) le 19/12
 HA : 2 le 16/03 ; 1 ad. du 8 au 14/05 ; 1 du 2 au 21/11 ; 1 les 19 et 24/12.
 1 trouvé mort sur les plages, le 19/12.

GREBE ESCLAVON *Podiceps auritus*

(29 données)

Hors PMP : 1 le 28/12 à Verneuil-en-Halatte (60) (A. COHEZ).

PMP : 1 en BdA le 14/03.

Toutes les autres observations ont été faites au HA, à partir du 17/04 (1 ad. en plumage nuptial) jusqu'au 8/05 (2 ind.. ce jour là) puis retour avec 2 ind.. le 9/11, 3 le 26 et 1 en déc.

GREBE A COU NOIR *Podiceps nigricollis*

(119 données)

Hivernage :

Seules les données des 2/01 et 20/02 à Estrées Mons (80) révèlent cet hivernage hors PMP (X. COMMECY).

Migrations :

Hors PMP : Belle série d'observations à Chevières (60) du 10/04 au 9/10, qui montrent le pic du passage pré-nuptial de l'espèce dans la région : mi avril. (voir site suivi - max. 10 oiseaux) et la présence d'estivants puis leur disparition en octobre.

Quelques autres obs. dans ce département confirment ces périodes de passage :

Pontpoint : 1 le 3/04 et 3 le 27/10 ; Houdancourt : 3 les 26/03, 1/04, 18 et 25/06 puis 1 les 8 et 17/09.

Quelques données de printemps dans la Somme : 2 paradant le 5/04 aux Bdd de Roye et 2 le 13 à Estrées Mons.

PMP : (voir sites suivis)

Arrivées en mars : HA, 1 le 5, 3 le 13 ; BdlQF, 1 le 20 ; Le Crotoy, 3 le 5.

Passages en avril - début mai : 7 le 5 au HA, 8 le 18, 10 le 25/04, 17 le 1/05 aux BdlQF, 12 les 14 et 17/04 en BdA.

Estivage faible : 1 à 2 au HA, moins de 5 aux BdlQF, Retour en juillet : 1 le 20 en RNBdS, 7 le 25 en BdA, 7 le 2, aux BdlQF où l'on peut remarquer une poursuite des arrivées en août (max. : 29 le 20/08), une lente décroissance des effectifs jusque mi oct. où un passage est remarqué (22 le 17). Lente décroissance des effectifs ensuite et seulement 3 le 29/12 (T. RIGAUX).

FULMAR BOREAL *Fulmarus borealis*

1 donnée exceptionnelle d'un oiseau trouvé épuisé à plus de 100 km des côtes à Lamotte Warfusée (80) suite à une tempête le 28/01 (J.M. THIERY, UNCS).

Quelques oiseaux en migration observés au dessus de la mer, en dehors du site des falaises picardes où ils nichent : 5 fin avril, 3 fois 1 en mai, 3 début septembre.

31 trouvés morts sur les plages : 2 le 21/11 et surtout 29 le 28/02!

PUFFIN DE MEDITERRANEE *Puffinus yelkouan*

1 le 9/05 face à Cayeux-sur-mer (X. COMMECY)

FOU DE BASSAN *Sula bassana*

Max. mensuels

	J	F	M	A	M	J	J	A	S	O	N	D
BdS nord	0	0	0	41	1	4	7	0	5	25	200	2
BdS sud	0	0	3	0	0	0	0	1	0	51	156	0
Nb obs.	0	0	2	4	1	5	5	1	6	7	16	1

27 trouvés morts sur les plages en hiver : 3 le 31/01, 18 le 28/02, 6 le 21/11.

GRAND CORMORAN *Phalacrocorax carbo*

Près de 700 données dans la centrale pour cette année. La répartition mensuelle de ces données donne une idée de la phénologie des stationnements de cette espèce dans la région : (valeurs arrondies) : 90/janv., 70/fev., 80/mars, 60/avr., 35/mai., 35/juin., 20/juil., 35/août, 40/sept., 70/oct., 80/nov., 70/dec. L'espèce est ainsi bien dispersée en hiver, les périodes de passages sont repérées et des vols de migrateurs actifs ont été repérés en fév. : 1 vol/22 ind.. ; mars : 3/25-13-10 ; oct. : 3/14-12-85. En été, les Grands cormorans sont plus localisés.

Dortoirs hivernaux : COMMECY (1999) a rendu compte du recensement régional de janvier. Nous n'en rappelons que les grandes lignes (quelques dortoirs ayant été contrôlés ultérieurement à la publication, les valeurs obtenues sont ici indiquées) :

Aisne : 5 dortoirs pour un total de 335 oiseaux (Essômes-sur-Marne: 11 ; Mézy-Moulins : 65 ; Neuville-sur-Ailette : 16, 20 le 5/03, 34 le 13/11 ; Pommiers : 95, 69 le 20/03, 108 le 13/11 ; Tergnier : 148, 160 le 31/01, 250 le 13/02, 125 le 27/02, 59 le 7/03, 56 le 28/11, 50 le 14/12).

Oise : 2 dortoirs pour un total de 64 oiseaux (Attichy : 46 ; Mortefontaine : 18).

Somme : 3 dortoirs pour un total de 461 oiseaux (Long-le-Câtelet : 187 ; Péronne : 116, 103 le 20/02, 76 le 5/12 ; Régnières-Ecluse : 158).

Quelques rassemblements importants sont aussi observés ailleurs de jour : Orrouy (60) : 70 le 21/03..., quand dans le même temps les valeurs relevées sur le littoral augmentent aussi : 80 en RNBdS et 124 le 25/03 ; 160 le 5/04 (voir sites suivis) ; signes des passages se faisant à cette époque. En été en dehors du site de nidification intérieur, les valeurs sont faibles hormis sur le littoral où ils atteignent des sommets avec 235 au HA en avril puis respectivement au HA, RNBdS et BdA : 284, 117, 175 en mai, 159, 130, 200 en juin, 360, 462, 279 en juil., 105, 755, 185 en août, 55, 780, 70 en sept. Ces comptages ne sont pas additionnables n'ayant pas été faits simultanément et des échanges existent entre ces sites.

En octobre, alors que les effectifs baissent sur le littoral (max. 140 en BdS), des gros groupes sont notés ailleurs : 87 le 5 à Morienvall (60), 68 le 26 à Pontpoint (60), 52 le 30 à Amiens ; c'est la migration. A noter ensuite, 56 en nov. à Pontpoint...

Nidification : 2 sites, avec 109 nids le 6/04 à Péronne Sainte-Radegonde (80) (28 nids le 18/02) (X. COMMECY) et 179 nids à Arry (80) (T. RIGAUX).

BUTOR ETOILE *Botaurus stellaris*

(26 données de 5 localités)

Aisne : 1 chanteur le 16/05 à Chivres en laonnois (L. GAVORY)

Oise : 1 chanteur le 8/05 (F. NOEL) et le 25 (P. MALIGNAT et R BARAILLEZ) à Sacy-le-grand.

Somme : 1 le 2/05 à Belloy-sur-Somme (L. GAVORY).

Sur le littoral : en RNBdS, il est hivernant (1 les 6/01 et 11/12) et estivant-nicheur ? (1 le 21/06) ; au HA, il est observé en janv., fév., mars, juin, août, oct. (2 le 15), nov., déc.

BLONGIOS NAIN *Ixobrychus minutus*

(22 données de 14 sites)

Premier : 1 le 6/05 à Picquigny (80) ; **dernier** le 25/09 à Belloy-sur-Somme (80).

Il peut être considéré comme nicheur au moins probable sur chacun des sites suivants :

Aisne : Pierrepont (Saint-Boétien), Wissignicourt (nourrissage de jeunes le 26/06 - A. BOUSSEMARY).

Oise : Cinqueux, Sacy-le-grand.

Somme : Amiens (hortillonnages), Belloy-sur-Somme, Blangy-Tronville, Boves (marais communal et pont prussien), Cottency, La Chaussée-Tirancourt, Mareuil-Caubert, Moreuil, Picquigny.

BIHOREAU GRIS *Nycticorax nycticorax*

20 données, toutes de la PMP (exceptés 4 le 13/05 à Péronne Sainte-Radegonde (80) - L. GAVORY) en particulier dans la RNBdS-POM où 1 à 2 im. ont hiverné (janv., fév. et déc.). Quelques données de mars à août dont des observations de juv. à partir du 18/05 (F. SUEUR & al. 2000). 1 juv. au HA le 19/10.

HERON GARDE BOEUF *Bubulcus ibis*

Observé toute l'année dans le secteur RNBdS-POM (où l'espèce niche et où se situe le dortoir hivernal) et le marais du Crotoy voisin (où beaucoup se nourrissent) tant en hivernage (max. 26 mi janv., 50 mi déc.) que pendant la période de reproduction (max. 64 le 15/09, ad. et juv. locaux - F. SUEUR & al. 2000).

2 obs. un peu excentrées, à Villers-sur-Authie : 4 le 21/10 et 3 le 14/11.

AIGRETTE GARZETTE *Egretta garzetta*

(+ 100 données)

Aisne : 1 le 16/05 à Pierrepont - Saint Boétien (L. GAVORY), 2 le 25/09 à Vermand - Bihecourt (L. GAVORY), 1 le 7/10 au PEA (D. BAVREL et N. BARON).

Oise : 2 le 28/07 à Houdancourt (W. MATHOT), 2 le 28/08 à Sacy-le-Grand (P. MALIGNAT et R. BARADEZ).

Somme : Uniquement observé en PMP où l'espèce niche au POM (40 couples) et à Boismont (22 couples). Sur les sites suivis, le bilan mensuel ci-après montre les variations d'effectifs.

	J	F	M	A	M	J	Jl	A	S	O	N	D
BdS-POM	115	209	182	94	116	178	191	417	570	372	307	312
HA				1	3	4	3	5	4	1	3	3
BdA				3	8	40	9	4	8	4	3	3

De jour, de nombreuses Aigrettes explorent les zones humides de la basse vallée de la Somme, Le Crotoy, Noyelles-sur-mer, Saint-Valery-sur-Somme, mais c'est au dortoir du POM que l'on peut apprécier le mieux la globalité des effectifs maintenant très importants pour la région.

GRANDE AIGRETTE *Egretta alba*

(51 données)

Dans la PMP, l'espèce est maintenant présente toute l'année, toujours plus abondante en hivernage mais l'estivage existe aussi (max. mensuels) : 12/janv., 3/fev., 15/mars, 2/avr., 1/mai, 1/juin, 1/juil., 1/août, 2/sept., 15/oct., 17/nov., 15/dec. L'essentiel des observations se fait en RNBdS-POM, mais quelques données proviennent aussi des communes de Noyelles-sur-mer (1 le 9/01) et BdA (1 le 15/09).

Hors PMP, 4 données de l'Aisne : 2 le 13/02 à Condren (T. DAUMAL), 1 le 28/02 à Beautor (G. LESUEUR), 1 le 25/09 au PEA et 1 le 5/12 à Maissemy-Bihécourt (L. GAVORY).

HERON CENDRE *Ardea cinerea*

Plus de 700 données dans la centrale pour cette année. La répartition mensuelle de ces données, donne une idée de la phénologie des stationnements de cette espèce dans la région : (valeurs arrondies) : 55/janv., 50/fev., 60/mars, 70/avr., 55/mai, 60/juin, 50/juil., 50/août, 70/sept., 50/oct., 60/nov., 50/dec. En janv. et fév., la plupart des groupes sont forts d'une dizaine d'ind. (exceptés : 65 puis 75 en RNBdS et 36 à Fossemanant le 29/01). De mars à décembre, en dehors des sites de reproduction, la taille des groupes est inférieure à 10 ind. le plus souvent, excepté fin septembre où elle est un peu plus importante. C'est à cette époque qu'un vol important de migrants est observé : 48 le 13 à Mont Saint-Père (02).

Nidification :

Somme : Boismont 240 nids, Fouencamps : 66 nids, Glisy : 16 nids., Péronne : 26 nids, RNBdS-POM : environ 150 nids.

HERON POURPRE *Ardea purpurea*

(8 données)

Premier : 1 le 17/04 au HA (80). 6 autres données entre cette date et le 6/05 marquent le **passage de printemps** : 1 ad. le 24 à Verneuil-en-Halatte (60) et 1 au HA, 2X1 le 30 à Noyelles-sur-mer, 1 en RNBdS le 2, 1 le 6 à Picquigny (80). 1 seule obs. pour le **passage post-nuptial** : 1 le 13/08 à Mareuil-Caubert (80).

CIGOGNE NOIRE *Ciconia nigra*

(15 données)

Toutes en PMP sauf 1 juv. le 24/07 à Chevières (60) (A. ROUGE) et 4 le 11/08 à Famechon (80) (J.C. ROBERT).

Première : 1 le 8/05 à Saigneville puis 1 le 9 à Favières (L. GAVORY), c'est tout pour le printemps.

Passage post-nuptial : commence le 15/07, dernière (S) le 27/08, 1 à 2 régulièrement observées.

CIGOGNE BLANCHE *Ciconia ciconia*

(+100 données)

Hivernage : une vingtaine d'ind. en janv., fév. en RNBdS-POM où l'espèce niche (9 couples) et environ 25 en déc. Max. observé : 39 le 15/10.

La migration de printemps semble commencer le 28/02 avec 1 oiseau au HA

Hors PMP : Migration prénuptiale : 3 (N) le 21/03 à Senlis (60), 2 le 5/04 à Gentelles (80) et 6 à Boves (80) le 22 et enfin 1 le 13/05 à Chigny (02).

A quel passage attribuer ces deux observations de l'Oise : 1 à Senlis le 25/06 et 1 le 3/07 à Sacy-le-grand ? A moins qu'il ne s'agisse d'une nidification passée inaperçue ? D'autant que 5 sont vues à Villers-sous-Saint-Leu le 28/07.

Migration prénuptiale : mieux marquée. Elle commence le 10/08 avec 1 (S) à Senlis et 11 (S) le lendemain, puis 5 autres données bien groupées dans le temps jusqu'au 1/09 (Béthisy-Saint-Martin (60) 6, Fleury (80) 1, Molliens-Dreuil (80) 8, Senlis 3(S), Sempigny (02) 20.

SPATULE BLANCHE *Platalea leucorodia*

Toutes les obs. en PMP. (essentiellement en RNBdS-POM)

Hivernage : 3 oiseaux en janv. et fév. puis 6 en déc.

Migration prénuptiale : elle commence à la fin fév. avec 8 le 25 puis 12 (N) le 5/03 ; max. pour cette période : 18 le 25/04.

Des accouplements et des constructions de nids sont observés au POM mais il n'y aura pas de reproduction.

1 oiseau stationne en juin et juillet au HA.

Migration post-nuptiale : semble débuter fin juillet (14 oiseaux observés), augmente en août (max. 69) et sept. (max. 85). Ce dernier mois, 45(S) sont observés à l'est de Quend le 25/09. La taille des groupes diminue ensuite (voir sites suivis).

FLAMANT ROSE *Phoenicopterus ruber*

2 oiseaux très mobiles régulièrement observés en divers points du nord et du sud de la PMP entre le 18/03 et le 17/04.

CYGNE TUBERCULE *Cygnus olor*

897 données, dont 49 dans l'Aisne, 193 dans l'Oise, 655 dans la Somme.

Nidification : Les données présentées ci-après ne sont pas exhaustives. Elles confirment la forte implantation de l'espèce dans la Somme, comparée à la timidité de la présence de l'espèce en tant que reproductrice enregistrée dans l'Aisne et l'Oise.

Aisne : notée à Château-Thierry et au PEA,

Oise : notée à Pontpoint,

Somme : PMP (HA, BVS : Saigneville, rencloûtures de Noyelles ..., BVA : Nampont), vallée de Somme (d'Ailly sur Somme à Daours en passant par Amiens, Camon...)

A noter une couvaison observée dès le 14 mars au marais des trois vaches à Amiens (80).

Regroupements en période inter-nuptiale

C'est, comme d'habitude, la Somme qui accueille les plus gros contingents de cette espèce, le

département le moins riche en Cygnes tuberculés étant l'Aisne. A la mi-janvier, l'importance relative de ces départements est la suivante : 245 dans la Somme, 50 dans l'Oise et 21 dans l'Aisne.

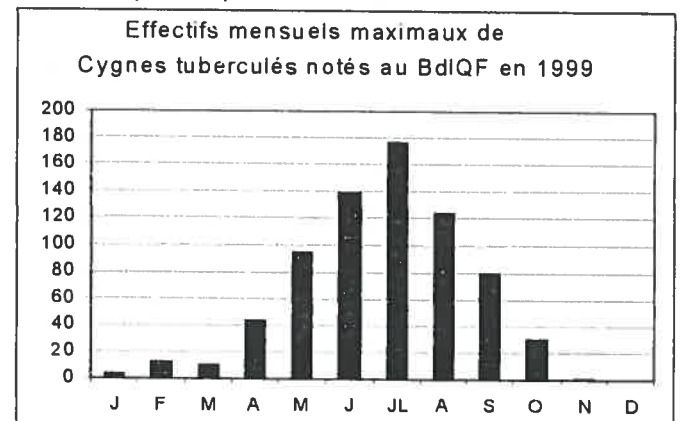
Voici les effectifs les plus importants enregistrés dans les trois départements :

Aisne : 15 à Viry-Nouereuil le 7/03, 23 à Bucy-le-Long le 13/11

Oise : Les sites d'une certaine importance (suivis des maxima mensuels observés) sont les suivants : MP (12/fév., 12/mars, 18/avr., 22/mai, 33/juin, 30/août, 14/sept., 13/oct.), LSM (25/nov.), VH (49/août, 44/sept., 28/oct., 58/nov., 46/déc.), Saint-Félix (8/mai, 13/oct., 10/août, 10/sept.), Houdancourt (8/mai, 18/oct.), de multiples autres sites ayant aussi accueilli des oiseaux : plan d'eau du Canada à Beauvais (25/déc.), Verberie (18/oct.), St Vaast les Mello, Gouvieux, Breuil le Sec, marais de Sacy (Cinqueux), Coye la Forêt ...

Somme : Les sites accueillant plus d'une cinquantaine d'ind. à un moment ou à un autre de l'année sont les suivants : HA, Basse Vallée de la Somme, marais du Crotoy, bassins de lagunage de Fort-Mahon. Les effectifs sont maximaux en juin-juillet et minimaux en hiver (janv. à mars, nov. à déc.).

L'histogramme des effectifs suivis sur le lagunage de Fort-Mahon (BdlQF) illustre l'importance de ce site lors de la mue post-nuptiale.



Mortalité : 1 le 28/02.

CYGNE NOIR *Cygnus atratus*

Observé du 3 avril au 28 novembre, l'espèce semble absente en hiver.

Aucun cas de nidification n'est noté.

Les observations (58 citations) concernent toutes des individus isolés ou des paires d'individus et ont été réalisées dans la **Somme** et plus précisément en PMP à l'exception d'un ind. le 24/05 aux marais de Sacy (**Oise**) (Alain Rouge) et d'un ind. le 28/11 à Origny Sainte Benoîte (02) (Frédéric Noël, Hélène Arbouch).

OIE DES MOISSONS *Anser fabalis*

Les données de cette année ne font que confirmer la disparition de cette espèce en tant qu'hivernante régulière sur la côte picarde. En effet, l'espèce n'a été notée qu'à 5 reprises, toujours dans le département de la **Somme** : 17 le 13/02 à Cayeux/mer (Pierre et Marc Sengez), 1 le 26/02 à Nampont, 1 le 28/02 au Crotoy

(Sueur & al., 2000), entendue le 20/03 à Famechon, 1 le 5/12 au Crotoy.

OIE A BEC COURT *Anser brachyrhynchus*

Une seule donnée de cette espèce rare dans notre région : 1 le 18/10 à Cayeux/mer (Triplet et al. 2000). Cette donnée n'a pas été soumise au Comité d'Homologation National.

OIE RIEUSE *Anser albifrons*

Notée entre le 9/01 et le 5/04 puis entre le 18/10 et le 16/12, en plaine maritime picarde (Somme), sauf le 23/10 date à laquelle sont notés 6 adultes et 5 juvéniles à Verneuil-en-halatte (Oise). C'est peu de temps avant cette date, le 18/10, que sont notés 25 ind.. au Hâble d'Ault (Cayeux/mer ; Triplet et al. 2000).

La dernière observation de l'année concerne le groupe le plus important noté en 1999 : 26 ind.. le 16/12 en baie de Somme (Sueur et al. ; 1999b).

Mortalité : 1 le 21/11 sur le littoral.

OIE CENDREE *Anser anser*

Hivernage

Il ne concerne que la petite population réintroduite au POM : par exemple, selon Sueur et al. (2000), 164 ind.. le 5/02, 197 le 5/12.

Sinon, ce sont les deux passages qui sont notés.

Migration pré-nuptiale : on retiendra qu'un mouvement a été noté dès le 23/01 : 75 ind.. en vol vers le Nord à Cayeux (Laurent Gavory). Le 5/02, 30 ind.. sont encore notés au Hâble d'Ault (Triplet et al. 2000).

La migration s'intensifie au cours de la seconde quinzaine de février, des observations étant faites en vallée de la Somme, en vallée de l'Oise (02), au dessus du Santerre.

Un beau stationnement prénuptial est noté le 13/03 au Hâble d'Ault avec 341 ind. Le passage à travers la région et les stationnements au Hâble d'Ault se prolongent tout au long du mois de mars et déclinent en avril : encore 41 le 15/04 au HA.

En dehors de la population reproductrice du POM, quelques oiseaux stationnent au HA en période de nidification : 11 lors de la deuxième décade de juin selon Triplet et al. (2000).

Migration post-nuptiale :

Les premiers vols post-nuptiaux sont notés le 18/10 à Amiens (80), la Chaussée-Tirancourt (80), l'effectif d'oiseaux en migration active le plus important étant noté ensuite à Grandvilliers (60) : 250 le 12/11. Des départs vers le sud sont encore notés mi et fin décembre : 80 le 16/12 à Gentelles (80), 20 le 28/12 à Grandvilliers.

Mortalité : 2 le 28/02, 1 le 21/11 sur le littoral.

BERNACHE DU CANADA *B. canadensis*

Notée surtout sur le littoral picard mais en petit nombre : 1 à 3 individus du 5/04 au 27/05. Les observations les plus précoces et les plus tardives ont eu lieu dans l'Oise : 1 le 25/02 à Chantilly, 1 ind.. le 3/11 à Mello.

BERNACHE NONNETTE *Branta leucopsis*

Uniquement notée dans la Somme (côte picarde), avec 6 à 7 ind.vidus du 20/01 à la première décade de mai. Ces oiseaux sont observés au HA à compter de la seconde décade de mars.

2 ind.. au HA le 25/06 puis 7 à 14 du 24/10 au 22/12 en Baie de Somme.

BERNACHE CRAVANT *Branta bernicla*

L'espèce n'est notée qu'en très petit nombre au regard du flux de migrateurs qui doit passer le long de la côte picarde : pour le **passage pré-nuptial**, un maximum de 25 le 3/03 en baie de Somme (Sueur et al. 2000), pour le **post-nuptial** 18 le 10/10 en RNBdS.

Quelques oiseaux notés lors de la dernière décade de mai (5 en BDA) et 1 en juin en baie de Somme (Sueur et al. 2000).

Mortalité : 1 le 31/01, 1 le 21/11 sur le littoral.

OUETTE D'EGYPTE *Alopochen aegyptiacus*

(3 données)

1 ind.. du 24/04 au 29/05 au HA

1 ind.. à Deuillet (02) le 8/05

9 en vol vers le Nord le 12/11 au HA (Vincent Bawedin et Cédric Louvet).

TADORNE CASARCA *Tadorna ferruginea*

1 ind. du 1^{er}/04 au 21/08 en Baie de Somme ; 2 en juin.

TADORNE DE BELON *Tadorna tadorna*

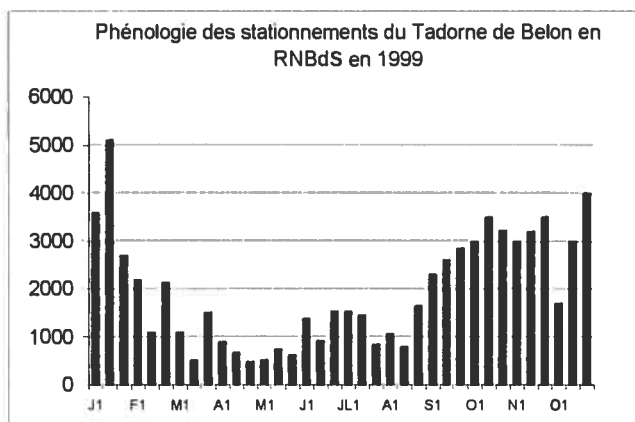
Stationnements

PMP

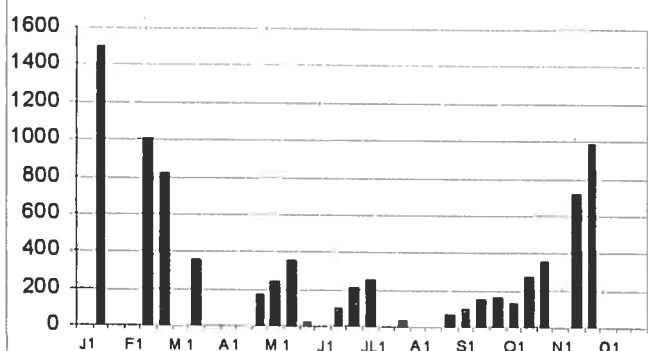
Le Tadorne de Belon est noté essentiellement sur la côte picarde et en plaine maritime où il stationne en grand nombre tout au long de l'année avec un maximum hivernal.

Ainsi d'après le dénombrement IV de la mi-janvier, la Picardie maritime accueillait 7200 ind., soit la quasi-totalité de l'effectif régional total.

La phénologie des effectifs sur les sites littoraux est illustrée par les histogrammes ci-dessous relatifs aux stationnements notés respectivement en baie d'Authie et en réserve naturelle de la baie de Somme (qui ne rassemble pas systématiquement, loin s'en faut, l'ensemble des oiseaux de la baie) :



Phénologie des stationnements du Tadorne de Belon
en baie d'Authie en 1999



Hors PMP, cette espèce est notée en petit nombre (max. quelques dizaines d'individus) principalement en hiver et au printemps, puis à compter de fin août/début septembre. Les sites intérieurs d'observations sont :

dans l'Aisne (département où l'espèce est la plus rare) : Barenton-Bugny (max. 13 le 18/04), Chatillon sur Oise (4 le 18/04), Tergnier (2 le 17/01)

dans l'Oise : Pontpoint (max. 6 le 16/01), Houdancourt (max. 8 le 7/05), Chevières (max. 8 les 8/05 et 13/05), Longueil-Sainte-Marie, Vauciennes, Beauvais,

dans la Somme : Eppeville, Estrées-Mons (max. 28 le 14/03), Péronne (10 le 2/01), Bourseville.

Les sites fréquentés à l'intérieur des terres sont donc avant tout des sites artificiels : bassins de décantation ou gravières.

Nidification : pas de données significatives sur la reproduction de l'espèce y compris sur littoral où seule l'unité fonctionnelle « baie d'Authie + lagunage de Fort-Mahon » a fait l'objet d'un recensement exhaustif des poussins : 100 le 2 juillet.

Mortalité : 7 cadavres le 31/01, 4 le 28/02, 9 le 21/11, 1 le 19/12 sur le littoral.

CANARD MANDARIN *Aix galericulata*

Noté dans l'Oise : 2 le 14/06 à Vieux-Moulin (Frédéric Bouchinet), 1 le 11/11 à Longueil-Sainte-Marie (Frédéric Noël et Hélène Arbouch)

CANARD CAROLIN *Aix sponsa*

Noté dans l'Oise le 17/01 à Chantilly (Jean-Marie Gernet)

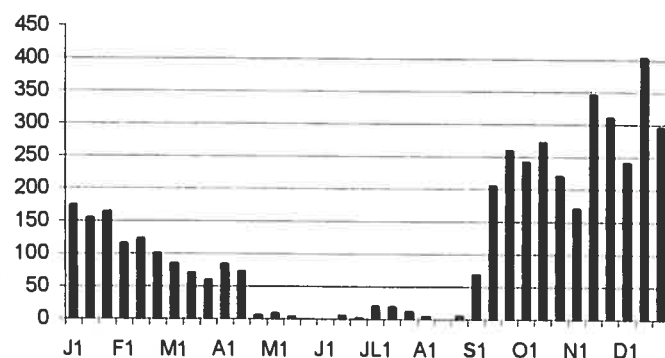
CANARD SIFFLEUR *Anas penelope*

Essentiellement côtier, le Canard siffleur n'hiverné dans notre région qu'en nombre réduit. Les stationnements liés aux migrations sont relativement peu marqués, y compris en mars/avril, période à laquelle la chasse au gibier d'eau est fermée. Le passage printanier est net toutefois au HA.

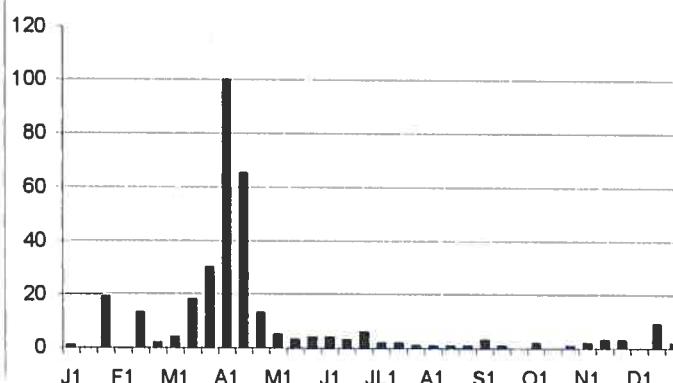
PMP

Les histogrammes ci-dessous mettent en évidence la dissemblance de la phénologie des stationnements de l'espèce au POM (RNBDS) d'une part, et au HA d'autre part, en relation probable avec l'activité cynégétique.

Phénologie des stationnements du Canard siffleur en RNBdS en 1999



Phénologie des stationnements du Canard siffleur au HA en 1999



Hors PMP

Aisne : noté en petit nombre à Barenton-Bugny (5 le 16/01), Beautor (5 le 21/02 et le 16/03), Tergnier (12 le 27/02, 13 le 7/03), PEA (3 le 5/03, 4 le 8/11), Bucy-le-Long (1 le 13/11)

Oise : noté en petit nombre à Pontpoint (12 le 10/01, 3 le 14/02, 2 le 16/03, 1 le 19/10, 11 le 11/11), Morlincourt (2 le 16/03), Chevière (1 ind. précoce le 7/08 ; sauvage ?), Verneuil en Halatte (2 le 23/10, 4 le 16/11), Bailleul sur Thérain (3 le 11/11)

Somme, très rare à l'intérieur des terres.

CANARD A FRONT BLANC *Anas americana*

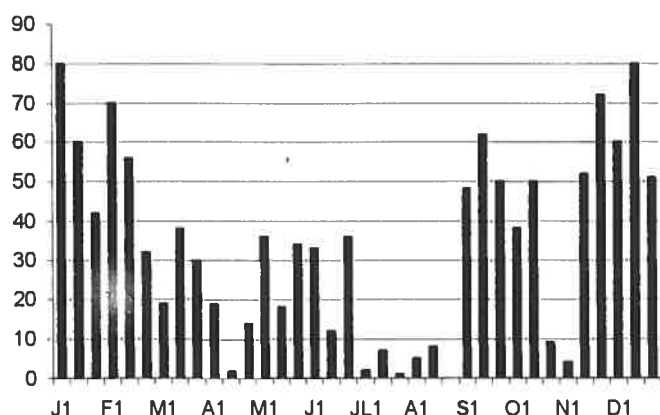
1 les 18/09 et 28/09 au marais du Crotoy (Laurent Gavory). Données non soumises au Comité d'Homologation National.

CANARD CHIPEAU *Anas strepera*

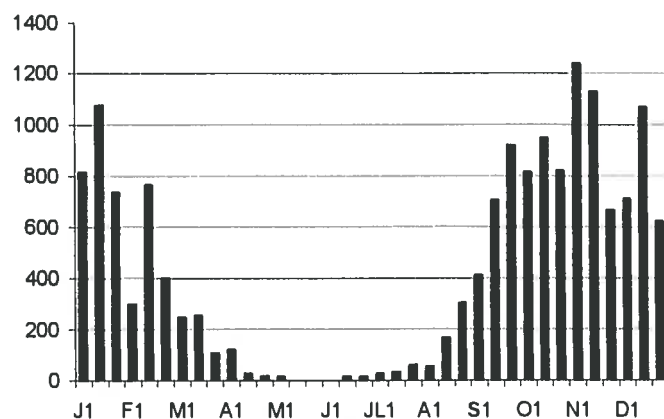
Près de 300 données.

Cette espèce est présente dans notre région tout au long de l'année mais en faible quantité. L'abondance maximale est rencontrée en PMP mais y reste limitée : les effectifs n'y dépassent pas la centaine d'ind. Deux sites (le HA et le POM) accueillent l'essentiel des oiseaux (cf. histogramme) :

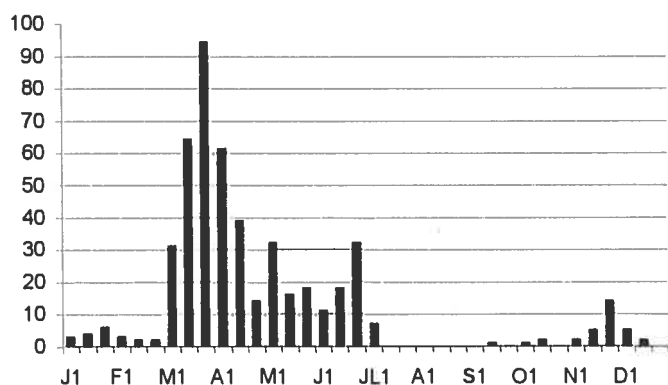
Phénologie des stationnements du Canard chipeau
en RNBdS en 1999



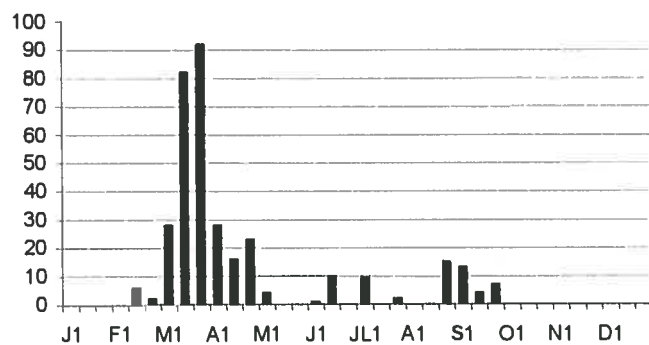
Phénologie des stationnements de la Sarcelle d'hiver
en réserve naturelle de la baie de Somme en 1999



Phénologie des stationnements du Canard chipeau
au HA en 1999



Phénologie des stationnements de la Sarcelle d'hiver
au HA en 1999



Hors PMP, les effectifs sont encore plus modestes, inférieurs à 5 ind. individus exceptée la donnée de 14 ind. le 5/03 notés au PEA en pleine période de migration pré-nuptiale de l'espèce. C'est à la migration pré-nuptiale que se rapporte la plupart des observations effectuées :

dans l'Aisne, au PEA, Tergnier, Manicamp,
dans l'Oise, à Pontpoint, Chevières, Verneuil en Halatte, Saint-Félix, Houdancourt,
dans la Somme, Longpré-les-Corps-Saints,

SARCELLE D'HIVER *Anas crecca*

(280 citations)

Ce sont les sites littoraux (et, tout particulièrement la RNBdS avec le POM) qui accueillent les plus gros contingents d'oiseaux. A l'intérieur des terres, de multiples sites abritent régulièrement de petits groupes d'oiseaux, y compris jusque dans les agglomérations, comme à Saint-Quentin (RN marais d'Isle) ou à Amiens (marais du bout du monde).

PMP

Les histogrammes ci-dessous illustrent l'évolution des effectifs dans les deux sites littoraux majeurs pour l'espèce, le POM se situant, en toutes saisons, loin devant le HA.

Hors PMP

Seules sont citées ci-dessous les observations de groupes atteignant 45 ind.

Aisne : janvier (70 le 16 à Barenton-Bugny, 90 le 10 à Guignicourt), février (75 le 18 à Tergnier), mars (78 le 7 à Tergnier), septembre (175 le 25 à Vermand, 48 le 25 à Barenton-Bugny), novembre (60 le 13 à Barenton-Bugny)

Oise : septembre (45 le 21 à Houdancourt, 63 le 24 à Chevières), octobre (45 le 9 à Chevières)

Somme : aucun rassemblement significatif noté en dehors de la PMP.

Mortalité : 1 le 31/01, 1 le 28/02.

SARCELLE DU CHILI *Anas flavirostris*

Dans l'Oise : 1 le 13/11 à La-Neuveville-en-Hez (Frédéric Bouchinet).

Dans la Somme : 2 le 8/05 à Noyelles/mer (L. GAVORY), 1 à 3 du 11/07 au 28/08 en Baie de Somme (Sueur et al., 2000), 1 du 12 au 18/09 au HA (L. GAVORY)

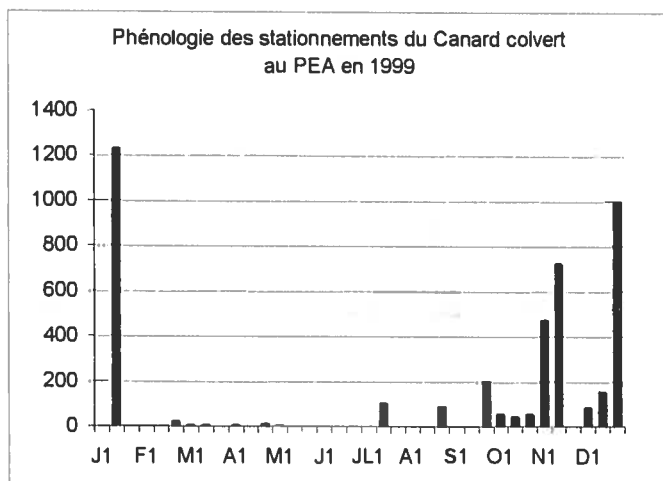
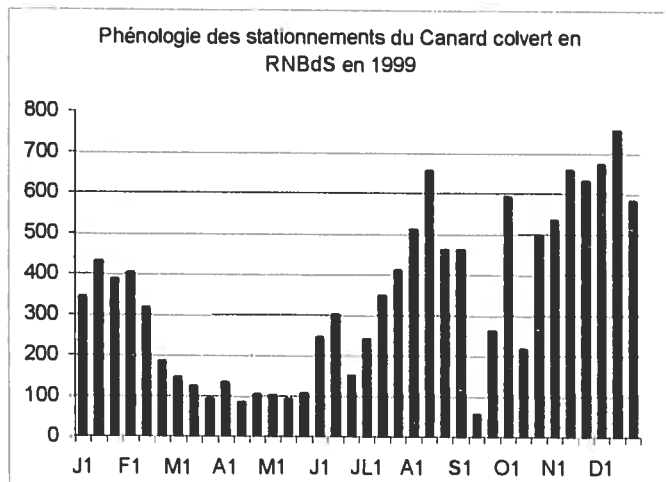
Mortalité : 1 le 28/02.

CANARD COLVERT *Anas platyrhynchos*

Environ 500 données.

Très répandu dans la région, le Colvert n'est cependant présent en très grand nombre (plusieurs centaines d'ind. individus) que sur un nombre très limité

de sites. Deux sites sont majeurs pour les stationnements de cette espèce : il s'agit du POM et du PEA (02) dont les histogrammes suivant montrent l'utilisation par l'espèce.



De multiples autres sites se révèlent d'une certaine importance mais les effectifs n'y dépassent la centaine d'oiseau qu'exceptionnellement :

* dans l'Aisne : Barenton-Bugny, Vermand (étang de Bihancourt : 470 le 25/09), Pommiers (115 le 13/11)

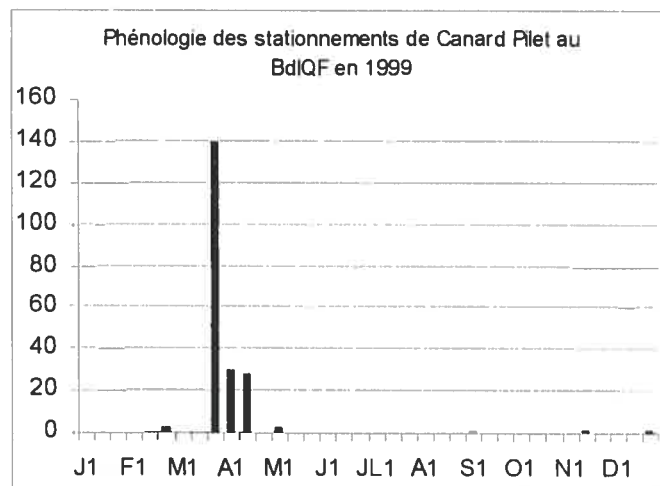
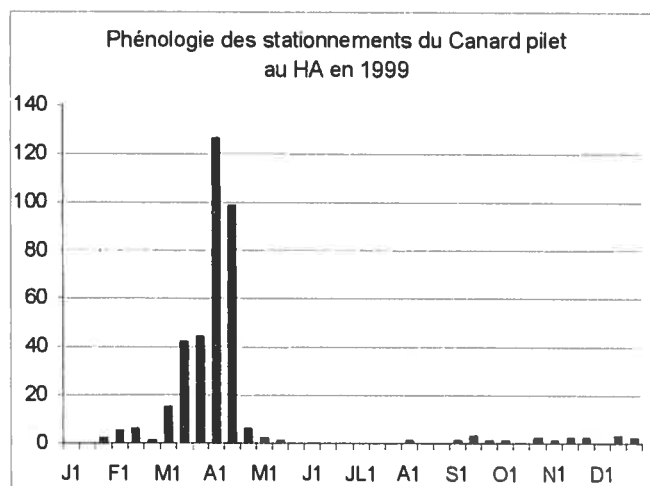
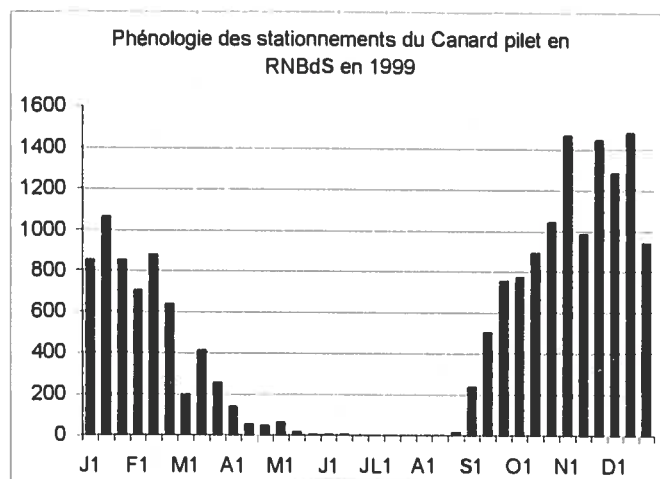
* dans l'Oise : étangs de St Félix, Breuil le Sec (104 le 22/09), Longueil-Sainte-Marie (max. 261 le 3/09), Breuil le Sec, Grandvilliers (120 le 12/09) ...

* dans la Somme : les sites d'accueil sont peu nombreux ... À noter la présence de 65 ind.. le 17/02 à Amiens (marais du bout du monde), 70 ind.. le 9/08 à Roye et de 59 ind.. le 6/11 à Estrées-Mons.

CANARD PILET *Anas acuta*

PMP

Les histogrammes ci-dessous relatifs aux évolutions d'effectifs sur les sites du HA, de la RNBDS et du lagunage de Fort-Mahon montrent bien les fonctions spécifiques des différents sites.



Dans notre région, c'est la baie de Somme qui constitue le quartier d'hiver de l'espèce. Le POM, complété par les zones intertidales de la réserve, accueille l'espèce en grand nombre à compter du mois de septembre. De plus, le RNBDS constitue la seule halte migratoire convenable (à l'abri de la chasse) lors de la migration post-nuptiale.

Au printemps, le HA et le lagunage de FM sont beaucoup plus utilisés. C'est aussi à cette époque qu'est exploitée la BVS.

Hors PMP

Les observations concernent principalement l'Aisne et l'Oise et sont relatives, dans leur très grande majorité, à la migration pré-nuptiale. C'est dans l'Aisne, en MVO, que des haltes migratoires d'une certaine importance sont notées, au mois de mars : 92 le 13 à Beautor/Tergnier, 61 le 14 à Amigny-Rouy, 134 le 16 pour la globalité des communes suivantes : Amigny-Rouy (22 ind.), Beautor (25 ind.), Tergnier (51 ind.) et la Fère (35 ind.). Dans l'Oise, les effectifs observés relatés n'ont pas atteint la dizaine d'ind.

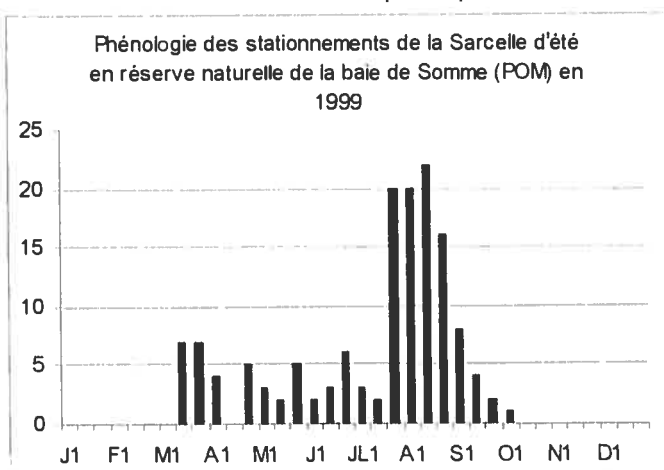
SARCELLE D'ETE *Anas querquedula*

Premières obs. : le 7/03 à Tergnier (02) puis le 8/03 en BVS. A compter du 13 mars, les obs. se multiplient : 6 ind.. au HA le 13, 1 à Chevière (60) le 15, etc.

Aisne : les données sont bien rares : 4 mentions comme en 1998, dont une seule concerne plusieurs ind.. (7 le 16/03 à Beautor).

Oise : notée en petit nombre uniquement, avec un maximum lors du passage post-nuptial, sur les sites de Pontpoint, Chevières (max. de 10 le 3/07) et d'Houdancourt (1 ou 2 ind. individus au printemps mais données exceptionnelles – car tardives – de 29 et 26 ind.. respectivement les 17 et 23 sept.).

Somme : Hormis quelques rares données de l'intérieur des terres, les observations proviennent de PMP où le maximum d'abondance est noté lors de la première décade d'avril en BVS (F. Sueur et al., 2000). Les histogrammes suivants rendent compte de la phénologie des stationnements maximaux observés au cours de l'année sur deux des trois principaux sites d'accueil de l'espèce : HA, POM, les effectifs notés en BVS n'étant pas représentés ici.



Nidification : aucune donnée.

Dernière obs. : l'observation du 23 sept. constitue la donnée la plus tardive.

CANARD SOUCHET *Anas clypeata*

Hivernage et migrations :

L'espèce est notée dans les trois départements durant ses migrations, principalement lors du passage pré-nuptial pour lequel, hors PMP, on dispose d'environ deux fois plus de données que pour le passage post-nuptial.

Ce n'est que sur la côte picarde que les groupes observés peuvent compter plusieurs centaines d'ind. individus et qu'est observé un véritable hivernage.

Hors PMP :

Aisne : Une donnée hivernale de 4 ind.. le 24/01 à Tergnier mérite d'être signalée, pour cette espèce sensible au froid. Elle y est notée encore en février (ainsi qu'à Beautor (1 à 5 ind.)). C'est à compter de la mi-mars que les effectifs augmentent nettement, la MVO étant le site de stationnement principal : cumul de 80 ind.. le 16/03 sur les communes d'Amigny-Rouy, Beautor, Tergnier, Viry-Nouzeuil, La Fère. Le 20 mars, 14 ind.. sont notés à Pommiers en vallée de l'Aisne. Le 7 avril, 7 ind.. à Barenton-Bugny où 2 ind.. sont encore notés le 16/05. Le passage post-nuptial est peu noté et ne concerne que des groupes de quelques ind. individus notés en sept. Dans ce contexte, l'observation de 35 ind.. le 1^{er} oct. à Viry-Nouzeuil est remarquable.

Oise : la donnée de 9 ind.. le 21/02 aux étangs St Félix peut probablement être attribuée au début du passage pré-nuptial qui s'affirme à la fin du mois : 14 le 28/02 à Verberie. C'est en mars que les obs. sont les plus nombreuses et les effectifs les plus élevés : 25 à Houdancourt le 12, 36 à Sacy-le-Grand le 13, 44 à Chevières le 14, 12 à St-Félix le 20, 14 à Pontpoint le 23. En avril, ces effectifs déclinent. A noter le stationnement prolongé de 2 à 4 ind.. à Houdancourt en mai/juin.

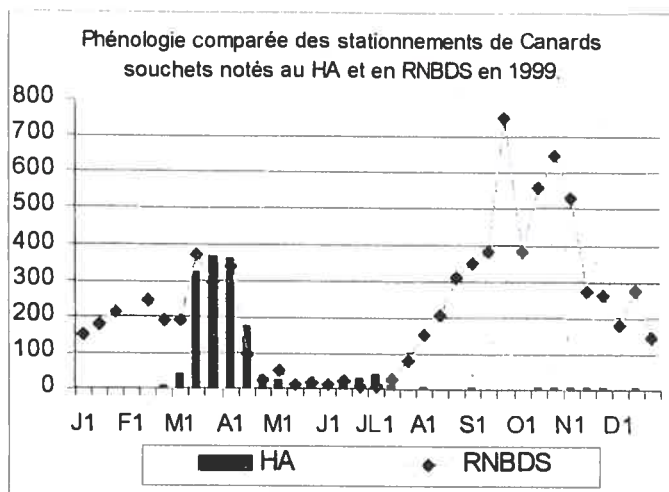
Fin juillet, l'observation de 20 ind.. à Chevières signe le démarrage du passage post-nuptial. Les Bdd de Chevières sont alors les plus utilisées : 25 le 24/09, 36 le 9/10, donnée remarquable de 80 le 13/11, date à laquelle sont aussi notés 4 ind.. à Verneuil-en-Halatte. Dernière obs. le 19/11 à Pontpoint.

Somme : hors PMP, les principaux sites sont les Bdd : Roye (effectif remarquable de 32 le 23 avril), Estrées-Mons.

En PMP :

L'histogramme suivant, montrant l'évolution des effectifs sur 2 des 4 sites majeurs de l'espèce suivis (c'est à dire le HA et le POM, les deux autres étant le BdlQF et la BVS), met en évidence un hivernage concentré sur le site du POM et une dissymétrie dans l'utilisation spatiale de la PMP au cours des migrations pré et post-nuptiales. Le HA n'est exploité de façon significative qu'au printemps. Deux raisons complémentaires peuvent expliquer cette situation : la reprise de la pratique de la chasse à compter de la fin de l'été et des niveaux d'eau souvent moins favorables sur ce site lors du passage post-nuptial.

Nidification : aucune preuve n'est apportée. A noter simplement des stationnements en période de reproduction, non seulement en PMP où l'espèce niche régulièrement, mais aussi à Houdancourt (60) et à Barenton-Bugny (02).



NETTE ROUSSE *Netta rufina*

Uniquement observée dans la Somme :

1F du 23/01 au 6/02 à Bouvaincourt-sur-Bresle (L. Gavory)

Notée également au HA (nombreux observateurs) : 5 à 8 ind.. du 25/03 au 3/07 puis 3 du 5/07 au 18/08 ; 2 ind. les 21/08 et 15/10, 6 ind.. le 25/10, 3 le 13/11.

FULIGULE MILOUIN *Aythya ferina*

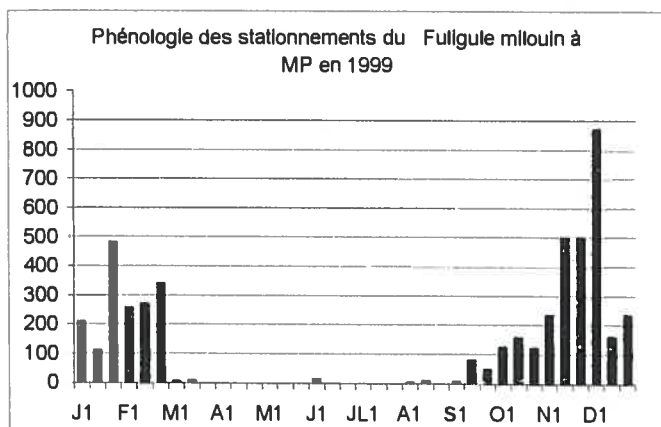
Plus de 600 données.

Ce canard plongeur est inféodé aux plans d'eau relativement profonds. L'ouverture de carrières en milieu alluvial (à l'origine de la destruction de milieux naturels précieux) a créé des sites de stationnements importants dans les départements de l'Aisne et de l'Oise, lesquels, en hiver, accueillent à eux deux un pourcentage important de l'effectif régional. Le département de la Somme est peu attractif pour l'espèce, faute d'habitats convenables et/ou d'une quiétude suffisante sur les sites de stationnement potentiels.

Hivernage et migration

Aisne : les stationnements sont notés principalement au PEA et en MVO. Le record de stationnement est noté à Beautor (Pont des planches), avec un max. de 1300 ind.. les 31/01 et 18/02.

Oise : Le principal site de stationnement, traditionnel, est MP, LSM étant d'une importance bien moindre (cf. . histogramme). Mais des groupes d'une certaine importance sont notés à Houdancourt (77 en mars, 90 en sept., 127 en oct.), VH, Beauvais (126 en déc.), St-Félix (101 en mars, 177 en nov., 96 en déc.)



Somme : en dehors de la PMP et de la vallée de la Bresle (où sont notés quelques dizaines d'individus, le max. intervenant en nov. et déc.), les stationnements sont insignifiants : 1 à quelques ind..

En PMP, 3 sites accueillent de petits groupes d'oiseaux : le HA, la RNBDS et la BdiQF.

Nidification

Notée dans la Somme au HA (jeunes non volants le 10/07), et dans l'Oise au marais de Sacy. Ces données ne sont pas exhaustives.

FULIGULE A BEC CERCLE *Aythya collaris* *

1 ind.. de cette espèce nord-américaine observé à VH (Oise) du 9 janv. au 24 avr. (P. Malignat, R. Baradez, A. Rouge) puis le 24 nov. (F. Bouchinet).

FULIGULE NYROCA *Aythya nyroca*

1 ind. au PEA le 9 janv. (O. Laluque), 1 le 5 déc. à Pontpoint (Y. Bas), 1 le 30 déc. au PEA (L. Gavory).

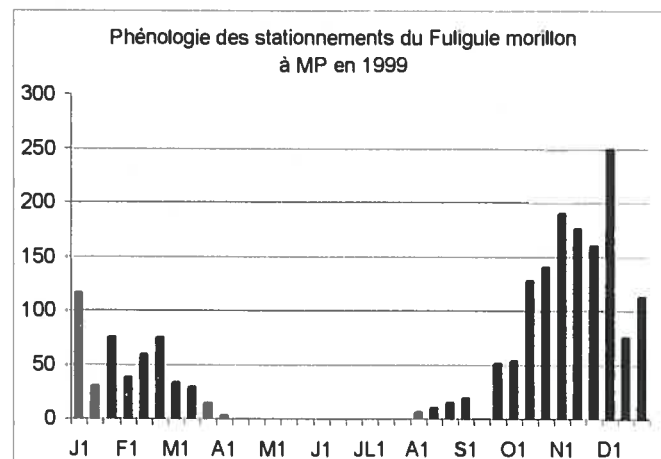
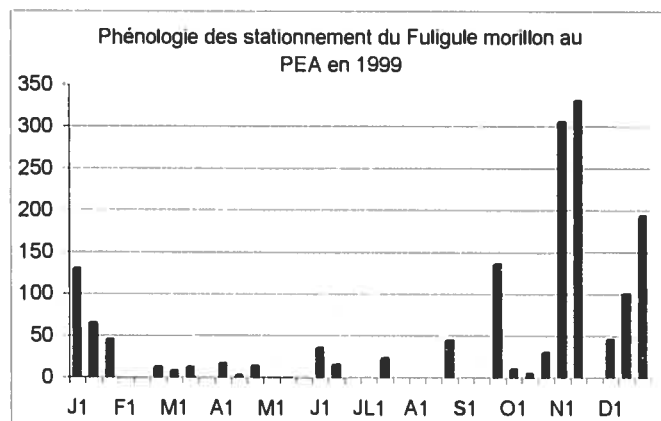
FULIGULE MORILLON *Aythya fuligula*

Plus de 600 données

Migrations et hivernage

C'est essentiellement dans les gravières de l'Aisne et de l'Oise que cette espèce trouve des sites adéquats pour ses haltes migratoires et son hivernage. Les sites utilisés sont quasiment tous des plans d'eau artificiels : PEA et gravières, telles que celles de la MVO (Beautor, Tergnier ...) ou celles situées plus en aval sur l'Oise, comme MP. Le record absolu d'abondance est noté le 13/11 au PEA avec 331 ind.

L'histogramme ci-dessous illustre les fluctuations des effectifs tout au long de l'année sur les principaux sites suivis pour l'espèce : PEA, MP.



Dans la Somme, les effectifs accueillis sont plus réduits, seuls 3 sites littoraux hébergeant régulièrement plusieurs dizaines d'ind.

FULIGULE MILOUINAN *Aythya marila*

Seulement une dizaine de données enregistrées, toutes provenant de la Somme (alors que l'espèce avait été notée dans l'Oise en 1998)

Les sites d'observation sont : la RNBDS (1F le 5/01), le bassin de chasse du Crotoy (1 le 25/03), le HA (2 le 5/04, 1 les 29 et 30/04) ; les BdiQF (1 le 31/10, 3 F/juv. le 12/11, 4 le 19/12, 5 le 20/12), la mer en face de Cayeux/La Mollière (1F le 20/11)

EIDER A DUVET *Somateria mollissima*

Hors PMP

Ce canard marin a de nouveau été noté dans l'Oise où 1 imm. est observé à MP par de multiples observateurs du 1^{er} janvier au 31 décembre.

Une observation ponctuelle est effectuée également dans l'Aisne : 1 le 16/01 à Beautor.

En PMP

L'espèce fréquente le littoral, face aux bas champs de Cayeux, à la baie de Somme et aux stations balnéaires de Quend et Fort-Mahon jusque la baie d'Authie.

Les maxima mensuels observés sont les suivants : 235/janv., 32/fév., 46/mars, 60/avr., 80/mai, 35/juin, 45/juil., 35/août, 31/sept., 21/oct., 540/nov., 6/déc. (ce dernier effectif, très faible, provenant éventuellement d'un déficit de prospection des zones favorables).

HARELDE BOREALE *Clangula hyemalis* *

Observé dans la Somme et l'Aisne.

Dans la Somme : 1 mâle les 23/01 et 6/02 à Bouvaincourt-sur-Bresle (Laurent Gavory)

Dans l'Aisne : 1F le 28/11 à Lislet (Frédéric Noël, Hélène Arbouch, Laurent Larzillière et al), 1 imm. le 30/12 à Beautor.

MACREUSE NOIRE *Melanitta nigra*

Encore une fois, cette espèce marine ne s'est montrée que sur le littoral. La majeure partie des obs. sont réalisées face aux stations de Quend et Fort-Mahon, ou encore dans la partie Nord de la RNBdS. Les maxima mensuels observés (issus principalement de la source bibliographique Sueur et al., 2000) sont les suivants : 260/janv., 70/fév., 360/mars., 370/avr., 325/mai, 550/juin, 20/juil., 8/sept., 70/oct., 80/nov., 90/déc.

MACREUSE BRUNE *Melanitta fusca*

10 données

Cette espèce n'est qu'exceptionnellement abondante : les obs. de plusieurs centaines d'oiseaux effectuées en 1998 au large de la baie d'Authie ne se sont pas renouvelées.

Sur le littoral de la Somme, seuls 9 et 5 ind.. sont notés respectivement en février et mars. L'espèce n'est notée ensuite qu'en octobre (7 ind.. à St-Quentin-en-Tourmont) et nov. (max. 10 ind.. à Fort-Mahon)

Hors PMP, l'espèce n'est notée qu'à MP dans l'Oise (2 ind.. du 28 au 30/12)

GARROT A ŒIL D'OR *Bucephala clangula*

Plus de 100 données.

L'espèce est notée en petit nombre (max. de 8 ind..) en de multiples localités.

Dans l'Aisne : noté de janv. à mars puis en déc. sur les sites suivants : Monampteuil (1 les 9/01 et 30/01), PEA (2 le 18/02), Tergnier (max. 6 le 27/02), Beautor (max. 7 le 21/02), Courtemont-Varennes (1F du 23 au 31/12)

Dans l'Oise : noté de janvier au 10 avril puis à compter du 13 novembre sur les sites de MP (7/janv., 7/fév., 4Mars, dernier le 10 avr. Puis à nouveau 2 le 13 nov., 3 déc.), Verberie (1F/fév.), LSM (1F/janv.), Compiègne (1/janv.)

Dans la Somme : max. noté mensuellement sur les sites d'accueil de la PMP (8/janv., 10/fév., 8/mars, 4/avr., 1/juin, 1/oct., 4/nov., 5/déc.). A noter parmi ces obs., encore 4 le 24 avr. au HA, 1 le 13 juin au BdiQF et premier retour observé le 31 oct.

En dehors du littoral, quelques obs. seulement : 2 ind.. du 8 au 13/01 à Camon, 1F le 23/01 à Bouvaincourt-sur-Bresle.

HARLE PIETTE *Mergus albellus*

Environ 30 données pour cette année, soit encore un peu moins qu'en 1998.

La présence dans notre région est observée jusqu'au 11 mars puis à compter du 26 octobre. C'est le département de l'Aisne qui rassemble le plus d'observations et les groupes les plus importants.

Dans l'Aisne : observé à Beautor (14/fév.), Tergnier (8/janv., 9/fév., 7/mars), PEA (2/mars, 3/déc.)

Dans l'Oise : observé uniquement à LSM (1/janv.) et MP (1/oct.)

Dans la Somme : observé en RNBDS (3/janv., 7/fév., 1/mars, 2/déc.) et au HA (1/déc.)

HARLE HUPPE *Mergus serrator*

Cette espèce maritime n'a été notée cette année que sur le littoral de la Somme.

Sa présence est constatée de début janvier jusqu'au 21 juin puis à compter du 17 oct. Comme en 1998, des groupes importants sont notés en janvier, février et cette année, jusque la mi-mars, essentiellement sur la côte des bas champs de Cayeux, avec les maxima mensuels suivants observés sur l'un ou l'autre des sites littoraux :

110/janv., 70/fév., 105/mars, 1/avr., 2/mai, 2/juin, 1/oct., 9/nov., 8/déc.

HARLE BIEVRE *Mergus merganser*

18 données, soit encore moins qu'en 1998.

Comme pour le Harle piette, c'est le département de l'Aisne qui totalise le plus d'observations.

La dernière observation de l'hiver 1998/99 a lieu le 13 avril au PEA et le premier retour est noté le 14 novembre à MP.

Les effectifs maximaux observés plafonnent à 6 ind.., le 16/01 au PEA et, en relation probable avec cette rareté quantitative, aucun mâle n'a été observé.

Dans l'Aisne, noté à Tergnier (1 le 27/02), au PEA (6 le 16/01, 4 les 24 et 30/01, 1 le 13/04), à Monampteuil (1F le 9/01, 1 le 30/12)

Dans l'Oise, noté à MP (2F le 22/01, 1F le 14/11)

Dans la Somme, noté uniquement dans les bas champs de Cayeux (2 le 20/11 à la Mollière, 2 le 18/12 au HA, 1 du 19 au 24/12 au HA).

ERISMATURE ROUSSE *Oxyura jamaicensis*

Une seule donnée de cette espèce d'origine américaine nous est parvenue : 1 le 13/10 au HA (G. & F. BAUDRY)

BONDREE APIVORE *Pernis apivorus*

(+100 données).

Premières : 1 le 28/04 à Apremont (60), 5 données dans la première décade de mai.

Nidification : (obs. après le 15/05 - date des premières parades observées et avant le 10/08 - date des premiers migrateurs actifs repérés, sauf indication contraire concernant la reproduction sont données par l'observateur en dehors de ces dates) : 8 sites/02 ; 22 sites/60 et 5 sites/80.

Migration : observation de migrateurs actifs :

PMP : 15 entre le 11/8 et le 11/09, max. fin août.

Hors PMP : repérée entre le 18/08 et le 12/09 mais peu de données.

Dernière, 1 juv. le 22/09 à Villers-sur-Authie (80).

MILAN NOIR *Milvus migrans* (17 données)

Premiers : 1 (N) le 28/03 à Senlis (60), puis 1 le 19/04 à Pontpoint (60) puis 6 données pour 13 oiseaux entre le 23 et le 27, tant en PMP (7 le 23) qu'en dehors (5 données). Poursuite du **passage pré-nuptial** jusqu'au 22/05 (8 données pour 10 oiseaux - obs. parvenues des trois départements). 1 seule observation de la **migration postnuptiale** : 1 le 25/09 à Roiglise (80).

MILAN ROYAL *Milvus milvus*

Premier : 1 le 15/03 en RNBdS.

Passage pré-nuptial : 3 données entre le 1 et le 11/04.

Passage postnuptial : commence avec 1 ind. le 1/08 en RNBdS (seule donnée du mois), se prolonge en sept. avec 2 données, 7 en oct. (dont 5 issues des 3 départements pour le seul 17, avec par ex. 6 oiseaux en RNBdS) ; fin du passage avec 1 le 4/11 à Morienvall (60). Un hivernant le 10/12 à Daours (80) (L. GAVORY).

VAUTOUR FAUVE *Gyps fulvus*

1 égaré le 19/06 en RNBdS (SUEUR et al. 2000).

CIRCAETE JEAN LE BLANC *Circaetus gallicus*

1 en forêt domaniale de Compiègne (60) les 29 et 30/04 (Y. BAS, P. & M. SENGEZ). Il y a quelques très rares données de cette espèce dans la région à cette époque de l'année.

1 le 03/09 à Grandvilliers (60) le 03/09 (G. PHILIPPE).

BUSARD DES ROSEAUX *Circus aeruginosus*

(+100 données)

Hivernage et migrations : 4 données de janvier (dont 3 du littoral pour 3 oiseaux différents, 1 le 31 à Duvy (60)) ; 3 données de février (2 en fin de mois pouvant correspondre à des migrateurs précoces et 1 du littoral, signe de la poursuite de l'hivernage commencé au HA) ; 11 données de mars, 42 d'avril (ce dernier mois, quelques migrateurs actifs (N) sont vus et les installations sur les sites de reproduction commencent).

Nombreuses observations de sept. (26), signes de dispersions et de migration. Quelques (7) migrateurs actifs (S) repérés du 29/08 au 18/10, surtout vers la mi-sept.

15 obs. d'oct. ; 4 de nov. (toutes sur le littoral) et 6 de déc. (toutes sur le littoral sauf 1 m. le 27 à La Chaussée-Tirancourt (80)).

Nidification : obs. du 24/04 -dates des premières parades observées - à début juillet :

Aisne : 2 sites

Oise : 5 sites

Somme : PMP : 6 sites pour min. 8 cplés ; hors PMP : 7 sites pour mini 9 couples (3 à Eclusier-Vaux), en vallées mais aussi 2 c. probablement installés en cultures (Airaines et Mézières-en-Santerre).

BUSARD SAINT MARTIN *Circus cyaneus*

(+100 données)

Nidification : Parades en avril ou obs. de mai à mi-juillet.

Aisne : 1 commune

Oise : 13 communes pour 15 couples

Somme : 15 communes pour 15 couples.

Hivernage : Un seul dortoir suivi : 10 le 9/01 et 4 le 20/11 à Noyelles-sur-mer.

Répartition des données par mois : 24/janv. ; 14/fév. ; 38/nov. ; 19/déc.

Migrations : Quelques migrateurs actifs repérés (6 données) dont 5 le 17/10 et 3 le 18 sur le littoral.

BUSARD CENDRE *Circus pygargus*

(44 données)

Premiers : 1 le 9/04 à Malzy (02), 1 le 15/04 à Grandvilliers (60).

Nidification : Aisne : 13 sites (surtout en Thiérache),

Oise : 6 sites, Somme : 8 sites.

Derniers : 1 le 29/09 à Néry (60), mais l'essentiel des oiseaux disparaît début sept.

AUTOUR DES PALOMBES *Accipiter gentilis*

(12 données)

2 types d'observations : celles concernant les **nicheurs régionaux** : dans le nord est de l'Aisne en Thiérache (régulièrement observé à Sorbais cette année) et dans le sud de ce même département (juv. non volants trouvés à Gland, ou nid découvert à Chartèves A. BOUSSEMART) et peut-être aussi celui vu le 10/06 à Béthisy-Saint-Martin (60) le 10/06 (G. LESUEUR); et celles concernant les **oiseaux de passage** : en PMP : 1 au Crotoy les 11/09 et 5/12 (F. SUEUR 1999b) ou 1 à Villers-sur-Authie le 22/09 (F. DEHONDT).

EPERVIER D'EUROPE *Accipiter nisus*

(+ 100 données)

Régulier pour tous les mois d'hiver et en de nombreux milieux (forêts, zones humides intérieures et côtières et même en villes et bourgs : Amiens, Chantilly, Gentelles...).

Nidification : Observations du 14/03 (date des premières parades observées) au 22/08 (premiers migrateurs actifs repérés) :

Aisne : 11 sites.

Oise : 17 sites

Somme : 20 sites (5 couples nicheurs certains repérés).

Migration : sur le littoral, du 22/08 au 13/11, 126 migrateurs actifs repérés (sans recherches particulières) avec en particulier, 12 le 29/08, 44 le 17, 18 le 18/10...

BUSE VARIABLE *Buteo buteo*

(+100 données)

Bien répartie en toutes saisons. Parades notées du 6/02 au 10/04.

BUSE PATTUE *Buteo lagopus* *

1 im. le 26/12 en RNBdS (F. SUEUR et al. 2000). Donnée non soumise au Comité d'Homologation Nationale).

BALBUZARD PECHEUR *Pandion haliaetus*

(46 données)

Premiers : hors PMP : 1 le 27/03 à Malzy (02) et 1 le 28 à Erloy (02). PMP : 1 le 9/05.

15 obs. du 27/03 au 26/05 (3 seulement sur le littoral).

Retour : 1 le 07/08 à Sacy-le-grand (60) et 1 le 13 à Cayeux-sur-mer (Le Hourdel) (80).

31 données du 07/08 au 16/10 (15 en PMP).

FAUCON CRECERELLE *Falco tinnunculus*

(+100 données)

Bien réparti en toutes saisons. Accouplements observés le 17/04 et le 18/06. Peu de migrateurs actifs repérés.

FAUCON KOBEZ *Falco vespertinus*

(5 données, toutes de la RNBdS).

Printemps : 1 le 14/03.

Automne : 1 m. le 14/08, 2 le 19, 1 f. le 5/09, 1 le 24/10. (D'après F. SUEUR et al. 2000).

FAUCON EMERILLON *Falco columbarius*

(27 données)

13 en PMP, 14 hors PMP ; jusqu'au 17/04 et à partir du 03/09. Quelques hivernants (2 données de janv. et autant en fév., 1 seule de déc.) tant en terres que sur le littoral et des migrateurs (3 obs. d'avril, 1 de sept., 9 d'oct., et autant de nov.).

FAUCON HOBEREAU *Falco subbuteo*

(+ 100 données)

Premiers : 1 le 12/04 à Watigny (02), 5 autres obs. au cours de ce mois. 24 données en mai (migrateurs et nicheurs potentiels).

Nidification : (obs. du 15/05 à fin juillet) :

Aisne : 7 sites

Oise : 17 sites

Somme : 17 sites.

Migration post-nuptiale : nombreuses données de sept. (il peut encore y avoir des observations de nicheurs locaux au cours de ce mois mais des migrateurs actifs sont vus en RNBdS les 1, 12 et 26. 7 données d'oct.)

Derniers : 2 le 23/10 en RNBdS.

FAUCON PELERIN *Falco peregrinus*

1 à 2 oiseaux (sauf 4 le 31/10) observés chaque mois de l'année en RNBdS sauf en mai (absence du 18/04 au 02/06). Peut-être s'agit-il d'hivernants et d'autres (?) en été venus des falaises du sud du littoral picard où un couple est cantonné, mais pas de reproduction encore cette année.

1 juv. trouvé mort le 11/11 en RNBdS.

Hors PMP : 9 données de 8 communes. Aisne : 1 en sept. ; Oise : 1 pour les mois de janv., avril, sept., oct. et nov. ; Somme : 1 pour les mois de fév., mai et déc. Un ind. à chaque fois. Le pèlerin se montre ainsi de plus en plus présent hors littoral.

PERDRIX ROUGE *Alectoris rufa*

6 données issues de 6 sites : 2 dans l'Oise, 4 dans la Somme. Pas d'indices de reproduction. Issues de lâchers pour des tirs de plaisir.

PERDRIX GRISE *Perdix perdix*

Quelques rassemblements hivernaux (après la période de chasse) pour cette espèce nicheuse dont les effectifs dépendent en partie de l'action des chasseurs : 15/01, 10/01, 18/12, 22/12...

CAILLE DES BLES *Coturnix coturnix*

Premières : les 3 et 5/04 en PMP (80), arrivées massives ensuite fin mai - début juin.

Entendue de : 2 communes/02 ; 18 communes (19 sites)/60 ; 19 communes(20 sites)/80.

Dernières : le 26/09 en 2 sites de la Somme.

FAISAN VENERE *Syrnaticus reevesii*

Les 2 données rapportées, dont 1 concerne des jeunes non volants à Namps-Maisnil (80). Sont non significatives, les chasseurs en libérant d'avantage pour le tir, de plus ces oiseaux d'élevage intéressent peu les naturalistes ornithologues.

FAISAN DE COLCHIDE *Phasianus colchicus*

Espèce qui fait l'objet de nombreux lâchers de tirs et à laquelle les ornithologues s'intéressent donc peu. Des données cette année de 2 sites de l'Aisne, 9 de l'Oise et 8 de la Somme (PMP et vallée de la Somme).

RALE D'EAU *Ralus aquaticus* (69 données)

Hivernant bien réparti, dans les milieux humides de la Somme.

Nicheur probable (chant entendu entre le 01/04 et le 15/07) de : 1 site dans l'Aisne, 3 de l'Oise et 7 de la Somme (4 en PMP et 3 en vallées).

Migration : en oct. - début nov. : 10 à Villers-sur-Authie (80), 6 en RNBdS...

MARQUETTE PONCTUÉE *Porzana porzana*

1 cht. le 28/04 à Villers-sur-Authie (80) (F. DEHONDT) et 1 le 30/04 à Noyelles-sur-mer (80) (L. GAVORY).

MARQUETTE DE BAILLON *Porzana pusilla* *

1 chanteur le 19/05 à Nampont (80) (F. DEHONDT).

RALE DES GENETS *Crex crex*

1 cht. le 24/05 à Manicamps (02) (C. LOUVET et F. SPINELLI).

GALLINULE POULE D'EAU *G. chloropus*

(+100 données)

Bien répartie en **hiver** dans les trois départements ; nous ne signalons que les données de plus de 25 ind.vidus : RNBdS : 60/01, 70/09 ; HA : 32/01... (voir sites suivis).

Janv. : 43 à Long (80), 237 de Corbie à Saint-Christ-Briost (80), 72 à Chantilly (60) ; fév. : 26 à Fouencamps (80) ; nov. : 39 à Chantilly (60), 104 le 13 à Gamaches (80) ; déc. : 25 le 11 à Courtemont (02), 44 à Chevières (60)...

Nidification : observations du 01/03 (premier nid repéré) au 15 août, de 8 sites dans l'Aisne, de 21 sites dans l'Oise et de 26 dans la Somme.

FOULQUE MACROULE *Fulica atra*

Très nombreuses données en **hiver** (+100 pour janv. par exemple).

Hors sites suivis, on peut relever : janv. : 176 le 8 à Long (80), 700 le 14 à VH (60), 940 le 15 de Corbie à Saint-Christ-Briost (80), 375 le 16 à Villers-en-Prayères (02), 486 le 16 à LSM (60), 500 le 16 à Tergnier (02), 247 le 17 à Chantilly (60), 1865 le 23 autour de Gamaches (80), 345 le 24 à Tergnier (02)...

fév. : 2430 le 6 autour de Gamaches, 610 le 20 aux BDLQF (80), 200 à Tergnier le 27...

Dès début juillet, des rassemblements post-nuptiaux importants sont signalés (voir aussi les sites suivis, en particulier littoraux) : 600 autour de Gamaches le 11 et 2100 le 18/09, 800 le 24 aux BDLQF et 1380 le 20/08, 1720 le 11/09, 623 le 24/09 à VH et 1163 le 9/10, 610 le 25/09 à Maissemy (02)...

Nov. : 2560 le 1 autour de Gamaches, 470 le 9 à Fontaine-sur-Somme (80), 740 le 13 à Bucy-le-Long (02), 450 le 28 à Tergnier...

Déc. : 2794 le 4 et 2995 le 31 autour de Gamaches, 1600 le 18 à Verneuil-en-Halatte...

Nombreuses données aussi concernant la **reproduction** : premier nid le 01/04, encore des jeunes non volants le 22/08 et 1 famille cohérente (jeunes non émancipés) le 15/10.

GRUE CENDRÉE *Grus grus*

(10 données)

Au printemps les données sont centrées sur mars : 50 à Gouvieux (60) le 1, 120 le 2 à Villers-sur-Authie (80), 80 le 3 à Marcelcave (80), 68 le 3 en RNBdS (80), 30 le 11 à Billy-sur-Aisne (02), 14 le 12 à Hirson (02), 36 le 12 à Acy (02), 1 le 21 à Saint-Valéry-sur-Somme (80) et début avril : 3 le 9 à Amiens (80). Les

données obtenues dans la Somme sont remarquables. Une seule donnée du passage **post nuptial** : le 13/11 à Boran-sur-Oise (60).

HUITRIER-PIE *Haematopus ostralegus*

(240 données)

Hivernage en PMP : effectif max. de 9.500 le 11/01 en RNBdS.

Les **passages pré- et post-nuptiaux** sont surtout notés en BdS et BdA.

Nidification : un seul couple nicheur certain repéré, le 14/05, au HA (L. Gavory).

Une seule donnée hors PMP, en période post-nuptiale : 1 ind.. le 13/11 à Tergnier (plan d'eau de la Frette - 02) (L. Gavory).

ECHASSE BLANCHE *H. himantopus*

(46 données)

Première obs. le 1/04 à Amiens (marais des 3 vaches - 80) : 2 ind.. (L. Gavory).

Autres obs. hors PMP : 5 ind.. le 1/05 (P. Malignat & R. Baradez) et 3 ind.. le 3/05 (P. & M. Sengez) à Houdancourt (60), et 1 ind.. le 15/05 à Grandvilliers (60) (G. Philippe).

En PMP :

Présence d'une dizaine d'ind.vidus en divers sites d'avr.1 à juil.3, dont 8 en BdA le 5/04, 8 à Favières le 9/05, 10 en BdA en mai3, 12 en BdS en juin, 9 en BdA en juil.3, 10 en RNBdS le 25/07.

Nidification : Un couple nicheur (ponte) au marais du Crotoy (80), mais sans réussite de la reproduction (Sueur & al., 2000).

En BdA, 4 couples (RIGAUX, 2000).

Dernière obs. : 6 ind.. le 11/08 en RNBdS.

AVOCETTE ELEGANTE *A. recurvirostra*

(188 données)

En PMP :

Comme en 1998, l'hivernage est notable avec + de 40 ind.. en BdS en jan., fév. et déc..

Au printemps, l'effectif max. observé est de 223 ind.. en mai2 en RNBdS.

Nidification :

RNBdS / POM : au moins 40 couples (TRIPLÉ & al., 2000) ;

HA : 3 couples (Sueur & al., 1999) ;

Boismont : 1 couple nicheur possible (L. Gavory).

BdA : 10 couples (Rigaux, 2000).

BddGL : au moins 1 couple nicheur mais échec de la reproduction (Sueur & al., 2000).

Hors PMP : 9 données :

Aisne : 15 ind.. le 27/03 et le 25/05 à Crécy-sur-Serre (J. Litoux), 1 le 25/05 à Château-Thierry (A. Boussemart) et 1 le 7/12 au PEA (D. Baverel).

Oise : 2 ind.. le 16/04 (W. Mathot) et 25 le 12/06 (P. Malignat & R. Baradez) à Houdancourt, et 18 le 30/12 à Beauvais (A. Cohez).

Somme : 13 ind.. le 5/04 et 3 le 30/04 aux Bdd de Roye (X. Commecy).

ŒDICNÈME CRIARD *Burhinus oedicnemus*

(28 données)

Première obs. : 1 ind.. le 25/04 à Thenelles (02).

Noté uniquement d'avr.3 à juil., à raison d'1 ou 2 ind., sur les communes suivantes :

Aisne : Thenelles, Barenton-Bugny (Bdd).

Oise : Lataule (cht.).

Somme : Le Bosquel, Mouflers (nicheur certain), Condé-Folie, Hangest-sur-Somme, Airaines, Métigny, Heucourt-Croquoison, Taily, Warlus, Quesnoy-sur-Airaines, Riencourt, Le Mesge, Montagne-Fayel, Oissy et Famechon.

PETIT GRAVELOT *Charadrius dubius*

(282 données)

Première obs. le 13/04 au HA : 6 ind.. (parades).

Nombre min. de couples cantonnés :

Aisne : 2 à Château-Thierry (dont 1 nicheur probable).

Oise : 2 à Verberie, 2 à MP, 2 à Houdancourt, 1 à Boran-sur-Oise.

Somme : 10 à 15 au HA, 5 à 9 en RNBdS, 2 aux BdIQF, 2 à Martainneville, 1 à Cayeux-sur-mer (Brighton).

Dernière obs. : 3 ind.. le 24/09 aux Bdd de Chevières (60).

GRAND GRAVELOT *Charadrius hiaticula*

(193 données)

En PMP :

Hivernage : entre 50 et 90 ind.

Migration pré-nuptiale : pic remarquable de 6.500 ind. en RNBdS le 16/05 (T. Rigaux).

Nidification : 8 couples nicheurs probables entre le Hourdel et le HA (nicheur certain au HA).

Migration post-nuptiale : marquée de août3 (2.100 ind.. en RNBdS) à sept.3.

Hors PMP : 24 observations pendant les migrations (pré- et post-nuptiales) :

Aisne : 1 ind. à Château-Thierry les 2/06, 8/06, puis 16/09 et 18/09.

Oise : 17 obs. sur 8 sites, notamment 13 ind. le 20/05 à Houdancourt.

Somme : 1 ind. le 5/04 et 1 le 14/05 à Martainneville, et 1 le 29/04 à Daours.

GRAVELOT A COLLIER INTERROMPU *Charadrius alexandrinus*

(74 données)

Hivernage : maximum de 3 ind. en BdS en janvier.

La migration pré-nuptiale est notable d'avr.1 (20 ind.. en BdS) à mai1, puis en juin3 (23 ind.. en BdA).

Nidification : 38 couples sur la moitié sud du littoral (Triplet & al., 2000).

La migration post-nuptiale : est remarquée en août3 (61 ind.. en BdA le 27/08) et sensible jusqu'en oct.1.

Dernière obs. : 4 ind. individus en nov.3 en BdS.

PLUVIER GUIGNARD *C. morinellus*

Une seule mention : 1 M le 17/04 au HA (L. Gavory).

PLUVIER DORE *Pluvialis apricaria*

(144 données)

Hivernage : noté surtout dans les plaines de l'Oise d'une part (notamment 232 ind. le 10/01 à Catenoy),

et sur le littoral d'autre part (95 ind. le même jour à Quend).

Migration pré-nuptiale : sensible de fév.2 (jusqu'à 854 ind.. répartis sur plusieurs communes de l'Oise le 28) à mars3.

Puis jusqu'à 4 ind.. sont visibles durant l'été sur le littoral.

La migration post-nuptiale : est remarquée à partir du 19/09 (12 ind.. en vol à Amiens), et devient très nette à partir d'oct.3, avec 485 ind. le 26/11 à la Chaussée-Tirancourt (80) et 700 le 11/12 à Famechon (80).

PLUVIER ARGENTE *Pluvialis squatarola*

(102 données)

Hivernage habituel de plusieurs centaines d'ind. en BdS (max. de 500 le 11/01 et de 265 le 28/11, en RNBdS).

Le passage pré-nuptial a connu 2 pics, avec 470 ind. en avr.2, puis 550 le 16/05, en BdS.

Le passage post-nuptial a connu son maximum en sept.3 (240 ind.. le 28 en RNBdS).

VANNEAU HUPPE *Vanellus vanellus*

En janv. et fév., stationnements notables dans les plaines de l'Oise et de la Somme. Des comptages simultanés donnent notamment + de 6.000 ind. le 20/02 dans le Santerre (80), et + de 3.900 dans l'Oise le 28/02.

Nidification :

Somme (PMP) : 21 nids sont repérés en RNBdS (et jusqu'à 8 pulli observés le 22/05), ainsi qu'un minimum de 13 couples en basse vallée de la Somme (Sueur & al., 1999). Nicheur possible au HA également.

Aisne : Nicheur possible à Autrepes, Wimpy, Hirson et Saint-Michel (haute vallée de l'Oise), à Lerzy et la Capelle, ainsi qu'à Fesmy-le-Sart (vallée de la Sambre).

Les stationnements importants liés à la **migration post-nuptiale** sont notés à partir du 4/09 (1.250 ind. aux Bdd d'Origny-Sainte-Benoîte - 02). Stationnements principaux : + de 4.000 Vanneaux dans les plaines du Santerre le 2/10, un groupe de 5.000 à Lignières-Châtelain le 29/10 ; un comptage dans les plaines de l'Oise et de la Somme donne + de 37.000 ind. le 31/10 ; enfin le comptage concerté des 6, 7 et 8/11 dans les plaines de la Somme donne 3.000 ind. le 6, + de 33.000 le 7 (ainsi qu'environ 5.000 dans l'Oise) et encore 8.900 Vanneaux le 8/11.

BECASSEAU MAUBECHE *Calidris canutus*

(84 données)

Migration pré-nuptiale : remarquée d'avr.3 (300 en BdS) à juin1 avec un max. de 800 ind. le 5/05 en BdS.

Migration post-nuptiale : vraiment sensible à partir d'août.1 (40 en BdS), max. noté en sept.3 (660 en RNBdS) et encore 135 ind.. le 28/11.

Hors-PMP : 3 ind.. le 18/09 à Chevières(60) (P. MALIGNAT)

Hivernage : présence continue, max. de 200 ind.. à la mi-janvier en BdS.

BECASSEAU SANDERLING *Calidris alba*

83 données

Noté uniquement en PMP.

Migration pré-nuptiale : elle s'étend d'avr.3 à juin1 avec un max. de 500 ind. le 8/05 en RNBdS.

Migration post-nuptiale : elle atteint son maximum le 1/08 (1550 ind. en RNBdS).

Hivernage : 60 le 5/12 et 33 le 10/01 en BdA.

BECASSEAU MINUTE *Calidris minuta*

(63 données)

Migration pré-nuptiale : peu sensible avec un max. de 10 ind. le 8/05 aux BdlQFM.

Hors-PMP : 1 ind. le 2/06 à Château-Thierry (02) (A. BOUSSEMARY)

Migration post-nuptiale : passage mieux noté avec 31 ind. le 27/08 et 38 ind. le 25/09 en BdA

Hors-PMP : 1 ind. le 9/08 aux Bdd de Roye (80), 1 le 21/09 à Houdancourt(60) avec un max. de 6 ind. le 29/08 aux Bdd de Vauciennes

Hivernage : 3 ind. le 23/12 en RNBdS et 1 ind. le 26/12 à Château- Thierry(02) (A. BOUSSEMARY)

BECASSEAU DE TEMMINCK *C. temminckii*

Migration pré-nuptiale : 3 ind. le 29/04 en RNBdS (SUEUR et al .2000) et 2 le 30/04 au Bdc du Crotoy (L. GAVORY). Puis 3 le 2/05 en RNBdS (SUEUR et al. 2000) et 3 ind. au POM (L. GAVORY) ; 4 ind. le 18/05 et 1 ind. le 22/05 en RNBdS (SUEUR et al.2000)

Migration post-nuptiale : 1 ind. le 7/08 et 1 le 9/09 en RNBdS (SUEUR et al.2000)

Hors-PMP : 1 du 24 au 31/08 à Château-Thierry (02) (A. BOUSSEMARY et J. MORIENNAUX).

BECASSEAU TACHETE *Calidris melanotos**

Une seule observation de cet occasionnel : 1 le 8/05 en RNBdS (SUEUR et al.2000) Donnée non soumise au Comité d'Homologation National.

BECASSEAU COCORLI *Calidris ferruginea*

(36 données)

Première obs. : 1 le 15/04 en BdS

Migration pré-nuptiale : passage discret noté dès avril2 à mai3 avec un max de 3 ind. le 29/05 au HA

Migration post-nuptiale :

PMP : de juin3 à sept3 avec 46 ind. le 25/07, 64 le 5/08 et 45 le 29/08 en BdS

Hors-PMP : une observation d'1 ind. le 19/06 et de 3 ind. le 28/08 à Chevières (60).

Dernière obs. : 5 le 28/09 en RNBdS.

BECASSEAU VARIABLE *Calidris alpina*

Migration pré-nuptiale

Hors-PMP : 1 seule obs. dans l'Aisne d'1 ind. le 25/05 à Château-Thierry.

Toutes les autres obs. proviennent de l'Oise avec 1 ind. observé les 23, 26 et 30/03 à Verberie, 5 ind. le 3/05 et 1 le 22/05 à MP. Puis 1 le 8/05 à Sacy-le-Grand.

Migration post-nuptiale

Hors-PMP :

Aisne : 1 le 21/08 aux BddASL et 1 le 25/09 à Tergnier.

Oise : 11 données pour 3 sites avec un max. de 7 ind. le 21/09 à Houdancourt.

Somme : 1 ind. le 9/08 aux Bdd de Roye.

Hivernage : Hors-PMP : 1 ind. le 23/01 et 3 le 13/11 à Chevières (60)

BECASSEAU FALCINELLE *Limicola falcinellus*

Une observation pour cette espèce rare dans notre région : 1 ind. le 1/08 en RNBdS (Sueur et al . 2000)

COMBATTANT VARIE *Philomachus pugnax*

(160 données)

Première obs. : 1 ind. le 25/01 en BdS

Migration pré-nuptiale :

Hors-PMP : Noté dans les 3 départements

Aisne : 11 le 16/03 à La Fère

Oise : 21 le 12/05 à Houdancourt

Somme : 6 le 23/04 à Roye

PMP : max de 60 le 21/03 au HA mais aussi 39 le 15/04 et 54 le 25/04 en BdS

Migration post-nuptiale :

Noté également dans les trois départements :

Aisne : max. de 4 le 25 sept. à Barenton-Bugny

Oise : max. de 5 le 24 juil. à Chevières

Somme : max. de 38 le 9 août à Roye.

PMP : max. de 17 le 15 sept. En RNBdS.

Dernière obs. : 4 en oct. 1 en RNBdS.

BECASSINE SOURDE *Lymnocyptes minimus*

(7 données)

Toutes les obs. dans la **Somme** : 1 le 14 fév. en RNBdS (L. GAVORY), 3 le 26 fév. (F. DEHONDT), 1 le 14 oct. à Villers-sur-Authie (F. DEHONDT), 1 les 31 oct. et 13 nov. en RNBdS (T. RIGAUD), 1 le 15 à Martainneville (L. GAVORY).

BECASSINE DES MARAIS *G. gallinago*

Répartition mensuelle des données : janv. 20, fév. 45, mars 88, avril 25, mai 2, juin 0, juillet 22, août 8, sept. 14, oct. 25, nov. 54, déc. 49.

Hivernage : 20 le 23 janv. et 49 le 31 dec. au HA

Migration pré-nuptiale : notée dans les trois départements, de fév.3 à mai2. 3 le 7 mars à Beautor (02), 2 le 20 mars à Chevières (60), 88 le 5 mars au HA...

Nidification : une seule donnée avec 1 chanteur entendu le 30 avril à Noyelles-sur-mer (80).

Migration post-nuptiale : débute en juil.1 avec 2 ind.. le 5 en RNBdS puis 22 le 15 juil. au HA, 25 le 29 août aux Bdd de Vauciennes (60), 54 le 30 nov. au HA.

BECASSINE DOUBLE *Gallinago media*

Une seule observation d'un ind. le 18 mai en basse vallée de la Somme (SUEUR 2000). Cette observation n'a pas été soumise au comité d'homologation nationale.

BECASSE DES BOIS *Scolopax rusticola*

(30 données)

Migration pré-nuptiale : première observation d'un ind. le 4 mars à Mont-Saint-Père (02), 3 le 5 et 1 le 8

en FdC (60), 1 le 9 à Senlis (60) et 1 le 20 à Chartèves (02).

Pas de données de la Somme.

Nidification : 1 chanteur le 16 mai à Pierrepont (02), 3 ind. sont notés le 12 juin à Berneuil-en-Bray (60).

Migration post-nuptiale : notée dans les trois départements avec notamment des groupes de 6 le 2 nov. et de 8 le 26 en RNBdS.

Hivernage : Noté dans les trois départements

Aisne : 1 le 5 déc. à Beuvardes

Oise : 1 le 10 janv. à Verneuil-en-Halatte, 1 le 27 fév. et 1 le 1 déc. en FdC.

Somme : 5 le 28 fév. à Bergicourt (ou premières migratrices?), 1 le 19 déc. à Vauchelles-les-Quesnoy, 1 le 31 en RNBdS.

BARGE A QUEUE NOIRE *Limosa limosa*

(96 données)

Migration pré-nuptiale :

PMP : notée dès mars1 (41 ind.. en RNBdS) et encore 42 le 15 au Crotoy (80) ; 64 le 30 avril au HA.

Hors PMP : 5 le 27 fév. à Tergnier (02) et 7 le 20 mars à Chevières (60).

Migration post-nuptiale :

PMP : notée dès juin3 avec 72 ind. au Crotoy puis 92 en juil.1 (voir sites suivis).

Hors PMP :

Aisne : 1 seule donnée avec 1 ind. le 4 sept. aux Bdd d'Origny-Sainte-Benoîte

Oise : 4 données des Bdd de Chevières : 1 les 24 et 31 juil., 2 les 7 et 8 août ; 7 le 18 août à Pontpoint.

Hivernage : uniquement noté en BdS, 43 en janv.1 et janv.3 et 45 en déc.3.

BARGE ROUSSE *Limosa lapponica*

(77 données, aucune hors PMP)

Migration pré-nuptiale : à partir d'avril3 (215 en RNBdS)... Effectif max. : 1370 en mai1.

Migration post-nuptiale : remarquée dès juil.3 avec un max. de 155 en sept.2 en RNBdS.

Hivernage : 24 le 17 janv. et 20 en déc.3 en RNBdS.

COURLIS CORLIEU *Numenius phaeopus*

(66 données, aucune hors PMP)

Migration pré-nuptiale : première obs. en avril 1, max. de 60 en avril3 en RNBdS.

Migration post-nuptiale : notée de juil. 1 au 25 sept. avec un max. de 211 le 5 août en RNBdS.

COURLIS CENDRE *Numenius arquata*

(120 données)

En RNBdS : max. de 1500 le 11 janv., 1250 le 20 fév. puis seulement 300 le 5 mars. Le retour est noté le 10 juillet avec 500 ind., 900 en juil.3 (voir sites suivis).

Hors PMP :

Aisne : 1 le 24 janv., 2 le 27 fév. à Amigny-Rouy ; 9 le 28 fév. à Tergnier ; 6,2 et 2 le 7 mars à Beautor, Viry-Nouereuil et Amigny-Rouy... nicheur.

Oise : 1 du 16 au 30 janv. à LSM, 1 le 31 à MP ; 13 le 7 fév. à Brégy, 1 le 15 à LSM ; 4 le 12 mai à Baboeuf (nicheur) et 1 le 13 nov. à Fresnoy-la-rivière.

Somme : 2 le 30 juil. à Mareuil-Caubert et 1 le 24 août à Boves.

CHEVALIER ARLEQUIN *Tringa erythropus*

Migration pré-nuptiale : **PMP** : max : de 65 en avr.3 en RNBdS et 44 le 30 dans les molières de Noyelles-sur-mer.

Hors PMP : uniquement observé dans l'Oise, 1 le 25 mars à Verberie, 1 le 3 avril aux BddC, 13 le 30 et 1 le 7 mai à Houdancourt.

Migration post-nuptiale : **PMP** : max. de 28 en RNBdS en sept.3 et encore 8 les 24 et 25 oct.

Hors PMP : Aisne : 3 le 4 sept. A Origny-Sainte-Benoîte.

Oise : 3 le 15 août à Vauciennes, 1 le 22 à Chevières, 2 le 29 à Vauciennes, 3 les 3 et 10 sept., 1 du 17 au 23 à Houdancourt.

Hivernage : 1 de janv.1 à mars2 et 4 en déc.2 en RNBdS.

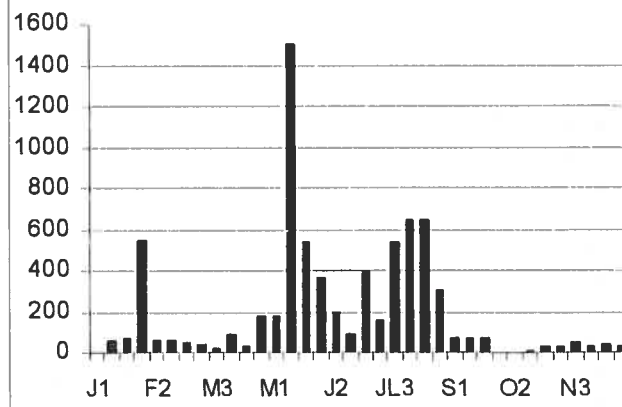
CHEVALIER GAMBETTE *Tringa totanus*

(292 données)

Hors PMP : observé du 16 mars (1 à Beautor (02) au 21 nov. (2 à MP (60)) ; max. de 26 le 12 mai à Houdancourt (60) au printemps et de 10 le 21 août aux BddAsL (02).

PMP : observé toute l'année. Repérer les max. élevés de printemps (2500), de descente (985) et une donnée d'hivernage importante 545.

Phénologie des stationnements de Chevalier gambette en RNBdS en 1999



CHEVALIER STAGNATILE *Tringa stagnatilis*

Une seule observation pour cet oiseau occasionnel : 2 juv. le 31 juillet aux BddC (60) (P. MALIGNAT et R. BARADEZ).

CHEVALIER ABOYEUR *Tringa nebularia*

Première obs. : 1 le 5 avril en RNBdS

Quelques max. : **PMP** : 90 en juin 2 ; Aisne : 22 le 4 sept. à Origny-Sainte-Benoîte ; Oise : 15 le 12 mai à Houdancourt.

Dernière obs. : 3 en déc.3 en RNBdS.

CHEVALIER GUIGNETTE *Actinits hypoleucos*

Première obs. : 1 le 3 fév. à MP (60)

Migration pré-nuptiale : **PMP** : peu sensible avec un max. de 14 le 15 mai en RNBdS et 13 au Crotoy.

Hors PMP : Aisne : max. de 6 le 16 mai aux Bdd de Barenton-Bugny

Oise : max. de 7 le 10 mai à MP.

Migration post-nuptiale : beaucoup mieux notée.

PMP : 17 le 15 juil. au HA, 46 en juil.2 en RNBdS, 20 le 24 aux BdlQF... (voir sites suivis). Un en déc. 3.

Hors PMP : Aisne : 30 le 24 juil. et le 21 août, 8 le 12 sept. aux BddC ; 2 le 1 oct. à Houdancourt ; 1 le 26 oct. à MP (dernier observé pour le département)

Aisne : 8 le 22 août à Maizy ; 23 le 4 sept. aux Bdd d'Origny-Sainte-Benoîte ; 2 le 26 déc. à Château-Thierry (dernier observé pour la région).

CHEVALIER CULBLANC *Tringa ochropus*

PMP : observé du 23 mars au 31 oct. (1 oiseau à ces dates extrêmes), seulement 2 données de plus de 10 ind.. : 12 le 21 juin aux BdlQF et 10 le 14 juil. en RNBdS

Hors PMP : observé toute l'année. Nombreuses obs. (14) de plus de 10 ind.. : 15 le 3 avril... 25 le 21 août aux BddC (60) ; 11 le 1 juil., 14 le 3... 12 le 15 août à Houdancourt (60) ; 10 le 15 août, 20 le 29 aux Bdd de Vauciennes (60).

CHEVALIER SYLVAIN *Tringa glareolus*

Première obs. : 1 le 13 avril en RNBdS

Migration pré-nuptiale : très peu notée avec un max. de 4 le 30 avril aux marais du Crotoy (80).

Migration post-nuptiale : PMP : mieux noté, 4 les 3,5 et 11 juil. aux BdlQF ; 3 le 6 août en RNBdS, 2 le 7 au HA, 2 le 12 en RNBdS, 3 le 30, 12 le 4 sept. aux BdlQF, 9 le 11 et 4 le 13 en RNBdS.

Hors PMP : 6 le 7 août à Sacy-le-Grand (60), 5 les 15 et 29 à Vauciennes (60), 4 le 21 à AsL (02) et 3 le 4 sept. à Origny-Sainte-Benoîte (02).

TOURNEPIERRE A COLIER *Arenaria interpres*

Première obs. : 5 le 15 avril en RNBdS.

Régulier en RNBdS, max. 23 le 15 mai ; 6 le 17 août en BdA.

Hors PMP : 1 seule obs., 1 le 21 sept. à Houdancourt (60) (P. et M. SENGEZ)

PHALAROPE A BEC ETROIT *Phalaropus lobatus*

5 données lors de la migration post-nuptiale, toutes en PMP : 1 les 12 août, 21 oct. et 4 déc. en RNBdS et 1 les 3 oct. et 19 déc. aux BdlQF.

LABBE POMARIN *Stercorarius pomarinus*

2 données insolites pour 1 oiseau juvénile dans l'Aisne, soit à plus de 100 km à l'intérieur des terres, les 25/09 et 1/10 à Viry-Nouveau (A. BOUSSEMARY et J. MORENIAUX).

LABBE PARASITE *Stercorarius parasiticus*

5 données seulement cette année, avec 4 données pour 1 oiseau repéré sur le littoral entre le 4 et le 11/09 puis 4 le 15/10.

GRAND LABBE *Stercorarius skua*

1 le 11/01 en RNBdS et 1 le 15/09 en BdA.

MOUETTE MELANOCAPHALE *L. melanocephalus* (40 données)

Nidification :

Hors PMP : 1c./nid aux Bdd de Roye (80) (X. COMMECY) dans la colonie de Mouettes rieuses ; une première pour la région.

PMP : Pas de reproduction cette année même si quelques ind.ividus estivent au POM.

Pas d'hivernage. Première : le 28/02, 3 obs. de mars, 6 d'avril (pas de gros rassemblement, max. 5). Suite du passage en mai : 11 obs. (max.6).

Début du passage post-nuptial début juillet avec 2 obs. hors site occupé par les estivants, max. 10 le 19/07, 4 obs. d'août, 1 de sept., d'oct. et de nov. (le 01).

MOUETTE PYGMEE *Larus minutus*

(59 données)

Hors PMP : 2 le 7/05 à Houdancourt (60) et 1 le 08 à Sacy-le-grand (60). 1 le 27/12 à Chevières (60).

PMP : 1 donnée hivernale remarquable de 150 le 31/01 en RNBdS (L. GAVORY).

Quelques obs. pour peu d'oiseaux du 13/03 au 28/03. Plus régulière sans être abondante (max. 32 le 30) en avril, puis le passage se poursuit en mai (nombreuses obs. max. 3 oiseaux). 1 le 10/06 puis passage post nuptial un peu plus remarqué du 01/08 au 21/11 avec un max. d'oiseaux vers la mi nov. : 50 le 11 en RNBdS, 110 le 15 en BdA et 153 le même jour au large de Cayeux-sur-mer.

MOUETTE DE SABINE *Xema sabini*

2 en RNBdS le 11/11 (SUEUR et al. 2000).

MOUETTE RIEUSE *Larus ridibundus*

Nidification : Après le recensement coordonné de 1998, peu de colonies suivies : Houdancourt (60) 1cple, Cinqueux (60), Roye (80) : 216 nids, Le Crotoy (80) : environ 500 c. et à peu près autant à Grand Laviers (80).

Hivernage : Parmi le grand nombre de données, quelques rassemblements importants (le plus souvent obtenus au dortoir) : Péronne (80) : 570 le 02/01, 1100 le 5/12 ; Pontpoint (60) : 2500 le 22/01, 1500 le 23/02, 2200 le 02/03, 1800 le 19/11, 3400 le 07/12... ; PeA (02) : 976 le 17/01 ; 1000 le 26/02 à Tergnier (02)...

Abondante en toutes saisons sur le littoral, voir sites suivis. 21 trouvées mortes sur les plages en hiver.

GOELAND CENDRE *Larus canus*

Hors PMP : 11 données (chaque site est compté 1 fois par mois même si plusieurs observations ont été réalisées) ; le plus souvent moins de 10 oiseaux sauf autour de Gamaches (80) qui est en relation directe avec le littoral par la vallée de la Bresles (10 en fév., 50 le 1/11). Janv. 3 données pour 7 oiseaux ; fév.5/18 ; oct. 1/1 ; nov. 1/50 ; déc. 1/1.

PMP : (voir sites suivis), max. d'un millier en hiver et de 2000 en août.

GOELAND BRUN *Larus fuscus*

Hors PMP : 38 données (chaque site est compté 1 fois par mois même si plusieurs observations ont été réalisées), observations en zones d'étangs ou dans les

cultures. Janv. 1 donnée pour 3 oiseaux, fév. 3/27, mars 3/76, avril 4/12, mai 1/1, juin 1/1, juillet 2/38, août 3/15, sept. 5/45, oct. 4/163, nov. 7/37, déc. 5/20. Ce grand Goéland semble de plus en plus présent à l'intérieur des terres et pas uniquement au moment des migrations.

PMP : (voir sites suivis), quelques dizaines en hiver, 124 le 05/04 (migration), max. 450 en BdA et 260 en RNBdS en août, env. 100 en sept. - oct., 180 le 25/11 (deuxième vague de passage?).

GOELAND ARGENTE *Larus argentatus*

Hivernage et migrations :

Hors PMP :

Dans les trois départements, en dehors des axes décharges urbaines (lieu de nourrissages) et littoral (lieu de dortoir), les données sont régulières mais localisées en hiver et concernant quelques ind.vidus - rarement plus de 10, max. 164 le 28/12 à Bailleul-sur-Thérain -, il est plus rare de mai à juillet (observé à l'unité), la dizaine d'oiseaux ensemble est dépassée de nouveau à partir de début août (max. 44 le 18/08), quelques groupes d'une dizaine en sept-oct.

PMP : 11000 au dortoir à la mi-janvier quand en moyenne 5 à 6000 stationnent sur le littoral au cours de ce mois cette année (2 à 4000 en RNBdS et 2 à 3000 en BdA). Abondant aussi en fév. (3100 en RNBdS + 1600 en BdA), moins de 1000 en mars, 3000 le 25/04 (passages), quelques centaines de mai à mi-juillet puis les effectifs augmentent : 3000 en RNBdS. Max. en août (6500 le 15 en RNBdS + 2500 en BdA), plus de 11000 en sept. (7000 en BdA et 4200 en RNBdS) puis baisse des effectifs vers les valeurs hivernales.

64 trouvés morts sur les plages en hiver.

Nidification : sur le littoral, aux falaises entre Ault et Mers-les-Bains, environ 300 nids et au POM, 8 nids. Découverte d'une colonie sur des toits d'une entreprise à Amiens (80) (J.C. ROBERT).

GOELAND LEUCOPHEE *Larus cachinnas*

(53 données)

PMP : des données printanières : 1 le 22/04 et 1 le 3/05. Arrivées massives après le 20 juin. Max/mois : 12/06, 90/07, 180/08, 600/09, 100/10, 2 le 7/11 (derniers). Tous ces max. sont obtenus en BdA.

Hors PMP : 18 données, surtout de l'Oise. Des données hivernales : à Pontpoint (60) 1 en janv. et jusque mi-fév., 1 les 16/04 et 30/06 à Boran-sur-Oise, quelques données de juillet à sept. (max. 5 le 08/08 à Pontpoint et 17 le 12/09 à Boran-sur-Oise...). Dernier, 2 le 17/10 à Pontpoint.

GOELAND MARIN *Larus marinus*

(+100 données). Toutes de **PMP** : (voir sites suivis)

En hiver, max. d'environ 400 ind.vidus, baisse rapide des effectifs stationnant dès la mi-fév., moins de 50 de mars à mai, augmentation progressive des effectifs dès la fin de ce mois, près d'un millier (RNBdS + BdA + sud de la BdS) en août, 700 en

sept., 1700 début oct. (migration postnuptiale), encore 1500 au milieu de ce mois, 1100 mi-nov...

MOUETTE TRIDACTYLE *Rissa tridactyla*

(9 données)

PMP : 3 obs. en mars pour 3 oiseaux. Bien plus abondante au passage post-nuptial : 200 le 11/11, 50 le 12, 50 le 15, 1 le 28 puis 11 le 31/12.

35 trouvées mortes sur les plages : 3 le 31/01, 28 le 28/02, 2 le 21/11, 2 le 19/12.

STERNE CAUGEK *Sterna sandvicensis*

(102 données) Toutes de **PMP** :

Premières : 5 (N) le 25/03 mais l'essentiel passe à partir de début avril. Forts passages début mai, encore quelques oiseaux en juin.

Pas de **reproduction** cette année même si 1 c. s'installe en mai au POM.

Migration post-nuptiale : nette à partir de début juillet, elle atteint son max. fin juillet : 680, et plus encore début août (+1000) et au milieu de ce mois (+900), encore un max. de 700 mi-sept (max. RNBdS + BdA). 180 le 10/10.

Dernières : 1 le 12/11 (2 autres obs. de 1 en nov.). (voir sites suivis).

STERNE PIERREGARIN *Sterna hirundo*

(+100 données)

Premières : Hors **PMP** : 1 le 28/03 à Pontpoint (60), 4 le 10/04 à Tergnier (02)...

PMP : 25 le 25/04 en BdA...

Migration prénuptiale :

Hors **PMP** : (Hors sites de nidification- Pontpoint (60))

	A1	A2	A3	M1	M2	M3	J1	J2	J3
Nb obs.	2	4	4	3	7	3	1	4	2
Nb. oiseaux	6	12	10	14	22	6	5	7	5

PMP : max. 559 le 30/04 à Cayeux-sur-mer...

Migration postnuptiale : Hors **PMP** : (Hors sites de nidification)

	J1	J2	J3	A1	A2	A3
Nb. obs.	1	3	2	5	4	1
Nb. oiseaux	1	6	2	15	17	1

PMP : (RNBdS+BdA) : près de 500 fin juillet, 1000 début août, +1100 au milieu du mois, +200 début sept., encore 120 (S) mi-oct..

Dernières : 1 le 17/10 puis 2 très tardives le 1/11 (L. GAVORY).

STERNE ARCTIQUE *Sterna paradisaea*

Uniquement au passage post-nuptial et sur le littoral. 8 données entre le 18/07 et le 10/10 pour 18 oiseaux (SUEUR et al. 2000 et L. GAVORY).

STERNE NAINE *Sterna albifrons*

(22 données, toutes sur le littoral).

Premières : 41 en RNBdS et 45 en BdA le 15/04.

Passage prénuptial : max. 70 le 30/04, 80 le 2/05, fin du passage le 15/05.

Passage post-nuptial : 3 le 15/07, max. fin juillet-début août (quelques dizaines au plus en un jour). Dernières : 4 le 10/10.

GUIFETTE MOUSTAC *Chlidonias hybridus*

(10 données, toutes sur le littoral).

Passage prénuptial : 9 données du 09/05 au 08/06 pour 37 oiseaux (certains pouvant être comptés plusieurs fois).

Passage post-nuptial : 2 le 10/08.

GUIFETTE NOIRE *C. niger*

(69 données)

Premières : 1 au PeA (02), 2 à Bresles (60), 1 en BdA (80) le 25/04... arrivée groupée donc!

Passage prénuptial : PMP : pas de gros rassemblement cette année, max. 17 le 30/04 (14 données jusqu'au 17/06).

Hors PMP : Nb obs./nb. Oiseaux/décade : 6/25/mai1, 4/9/mai2, 1/3/mai3 ; 4 le 19/06 à Chevières (60).

Passage post-nuptial : PMP : retour, 5 le 12/07, max. 25 le 30/08 aux BdlQF. Encore 14 le 25/09, 15 le 3/10. **Dernière** : 1 le 07/10.

Hors PMP : Nb obs./nb. Oiseaux/décade : 2/3/août 1, 2/2/août 3 ; 2/6/sept.3 ; 1 le 1/10 à Viry-Nouville (02).

GUIFETTE LEUCOPTERE *C. leucopterus*

4 au marais du Crotoy (80) le 30/04 (P. DECORY et L. GAVORY). 1 le 18/09 au HA (80) (L. GAVORY).

GUILLEMOT DE TROÏL *Uria algae*

5 obs. d'oiseaux vivants en mer : fév. 1/1, mars 3/5, oct. 1/13.

307 trouvés morts sur les plages : 42 le 31/01, 244 ! le 28/02, 14 le 21/11, 7 le 19/12.

PINGOUIN TORDA *Alca torda*

7 obs. d'oiseaux vivants en mer : janv. 3/3, mars 1/3, oct. 1/4, nov. 2/19.

42 trouvés morts sur les plages : 2 le 31/01, 27 le 28/02, 10 le 21/11, 3 le 19/12.

MACAREUX MOINE *Fratercula arctica*

1 oiseau trouvé mort sur les plages le 28/02.

PIGEON COLOMBIN *Columba oenas*

(103 données, réparties sur tous les mois de l'année)
Peu de rassemblements hivernaux : max. 29 le 26/02 à Villers-sur-Authie (80), 68 le 17/10 en RNBdS (pendant la migration active repérée du 13/10 au 11/11), 25 le 30/12 à Crépy (02)...

Nidification : Observé en période de nidification (obs. du 1/03 chants et parades au 15/07 - date des premiers rassemblements post nuptiaux repérés) : Aisne : 2 sites, Oise : minimum de 34 sites dans 11 communes (souvent les forêts domaniales), Somme : 1 site.

PIGEON RAMIER *Columba palumbus*

(+ 100 données)

Groupes de + 100 : 500 le 01/01 à Grandvillers (60) et 300 à Chevières (60), 300 le 9/01 au PeA (02), 220 le 16 ; 300 le 13/11. 100 le 12/02 à Lamorlaye (60), 130 (N) le 5/04 en RNBdS, 200 le 31/03 à Prény-sur-Oise (60), 900 le 22/12 à Verberie (60)...
Espèce nicheuse répandue.

Migration post-nuptiale : RNBdS, +1200 en 5 jours d'obs. entre le 14/10 et le 11/11 ; Mont Saint-Père (02), 25600 en 7 jours d'obs. entre le 16/10 et le 30/10 (A. BOUSSEMMART) ; 21950 le 31/10, 18000 le 6/11, 33860 le 7/11 à Morienvall (60) (J.P. BONNEL, C. GUYOT, M et J. VOTTE, P. et M. SENGEZ), 1800 le 14/11.

TOURTERELLE TURQUE *Streptopelia decaocto*

Quelques rassemblements hivernaux ou en fin de période de nidification (le plus souvent en dortoir) pour cette espèce nicheuse bien répandue.

Bailleuil-sur-Thérain : 40 le 18/10, Breuil-le-Vert (60) : 53 le 01/07, Conty (80) : 66 le 5/11, Famechon (80) : 47 le 01/01, 58 le 20, 62 le 02/02, 20 le 23, 12 le 18/07, 28 le 1/11, 37 le 26/11, 59 le 20/12 (J.C. ROBERT), Le Mesnil-en-Thelle (60) : 150 le 10/09, Saint-Saulieu (80) : 110 le 26/10, Senlis (60) : 40 le 10/01, 30 le 23/01, Woignarue (80) ; 39 le 26/11... 1 juv. non émancipé le 12/10 à Famechon (80).

TOURTERELLE DES BOIS *Streptopelia turtur*

Premières : 1 le 15/04 en RNBdS (80), 4 données le 24/04 dans les trois départements!

Nicheuse bien répartie ; quelques rassemblements **post-nuptiaux** : en particulier à Chevières (60) 10 le 24/07, 20 le 08/08, 170 le 22/08 !, encore 47 le 18/09. 40 le 8/09 à Orrouy (60) et 36 le 13/08 à Houdancourt (60)....

Dernières : 2 le 6/10 en RNBdS, 1 le 04/10 à Verneuil-en-Halatte (60).

PERRUCHE A COLLIER *Psittacula krameri*

3 obs. de la Somme : RNBdS (juillet), Amiens (sept.), Gentelles (nov.).

COUCOU GRIS *Cuculus canorus*

Premiers : 1 le 03/04 à Boismont (80) et 1 à Villers-sur-Authie (80). 14 données ensuite jusqu'au 10/04, arrivée groupée donc. **Nicheur**.

Dernier : 1 le 16/09 en RNBdS.

EFFRAIE DES CLOCHERS *Tyto alba*

47 données de 25 communes de l'Aisne (1 nicheur certain), 12 de l'Oise (3 nicheurs probables), 10 communes de la Somme (1 nicheur certain).

4 données d'oiseaux morts par collision avec un véhicule sur la route.

HIBOU PETIT DUC *Otus scops*

J.L. BARAILLER (2001) a rendu compte des observations de cette espèce exceptionnelle pour la région entre le 12/06 et le 12/08 en forêt d'Ermenonville (60).

CHEVECHE D'ATHENA *Athene noctua*

Repéré en 67 sites : Aisne : Thiérache, 46 sites (S. LEDROIT, J. LITOUX et al.) ; Oise : 15 sites (H. de LESTANVILLE et al.) ; Somme : 6 sites. Elle peut être considérée comme nicheuse dans tous ces endroits.

CHOUETTE HULOTTE *Strix aluco*

Rapportée de 27 communes (32 sites), nid avec des poussins le 11/05 à Sully Tillard (60). 2 trouvés morts par collision avec un véhicule sur la route.

HIBOU MOYEN DUC *Asio otus*

Dortoir suivi à Nibas (80) : 1 à 2 jusqu'au 11/05, 2 à 4 après le 9/11. Jeunes peu volants le 23/06 à Cambronne-les-Clermont (60). 2 trouvés morts par collision avec un véhicule sur la route.

HIBOU DES MARAIS *Asio flammeus*

Uniquement en PMP cette année.

HA : 1 à 2 jusqu'au 17/04 ; 4 le 13/11, 2 à 4 jusque fin déc.

RNBdS : 1 le 26/09 et le 22/12.

ENGOULEVENT D'EUROPE *C. europaeus*

Repéré du 12/06 au 28/08, dans l'Oise à Berneuil en Bray (X2), à Ermenonville (X2) et à Fontaine Chaalis (X3) et en RNBdS.

MARTINET NOIR *Apus apus*

Première obs. : 1 le 18/04 à Verneuil-en-Halatte (60), 11 autres données de l'Oise et de la Somme en avril.

300 le 8/05 à Boismont (80) et aux BdlQF (80) où il y en a encore 200 le 14/05. Encore une centaine au HA (80) le 11/06... Puis 20 le 03/07 toujours au HA, 400 le 24/07 à La-Chapelle-en-Serval (60), 125 (S) le 06/08 en RNBdS... 4 obs. de sept., 1 (tardif) le 3/10 à Morienvall (60).

MARTIN PÊCHEUR *Alcedo atthis*

(+100 données)

Des informations en provenance de 11 sites de l'Aisne, 29 de l'Oise et 31 de la Somme. Quelques certitudes de nidifications ont été obtenues mais l'essentiel de ces sites sont potentiellement favorables à l'installation de ces oiseaux.

HUPPE FASCIEE *Upupa epops*

1 (probablement migratrice) le 17/04 à Pontpoint (60) (Y. BAS).

TORCOL FOURMILLER *Jynx torquilla*

(47 données)

Première obs. : 1 en forêt de Hez-Froidmont (60) le 24/03 (Y. LECOMTE).

Migration prénuptiale : Nb. d'obs./décade : 2/mars3, 1/avril1, 2/avril2, 14/avril3, 3/mai1.

Les dates de ce passage sont bien délimitées.

Ensuite, nicheurs probables, repéré dans l'Oise en forêt de Hez - 5 sites - , forêt de Compiègne, forêt de Clermont, Cambronne-les-Clermont, Saint Félix.

2 obs. d'oct. : 1 le 9 à Pontpoint (60) et 1 le 25 au PeA (02).

PIC VERT *Picus viridis*

+ de 100 données issues des 3 départements.

PIC NOIR *Dryocopus martius* (112 données)

Nidification : Bien présent dans les forêts de l'Oise : Apremont, Chantilly (3 sites), Compiègne (13 sites), Ermenonville : 6 sites, Halatte (4 sites), Hez-Froidmont (4 sites), Mortefontaine (2 sites), Pontarmé, Retz et dans les bois de plus petite taille : des Côtes (Baillevall), de Margny, Monnet (Cambronne-les-Clermont), du roi. Bilan, 39 couples minimum repérés cette année sans recherche particulière.

Repéré aussi dans 6 communes de l'Aisne (dont 4 sites en f. de Saint-Gobain) et bien plus localisé dans la Somme : Bois de Famechon et de Frémontiers, mais 1 (migrateur ou dispersion) le 3/10 en RNBdS.

PIC EPEICHE *Dendrocopos major*

+ de 100 données issues des 3 départements.

PIC MAR *Dendrocopos medius* (131 données)

Bien présent dans les forêts de l'Oise : Chantilly (2 sites), Compiègne (20 sites), Coye, Pontarmé (2 sites), Halatte (4 sites), Hez-Froidmont, Retz. Dans quelques bois aussi : du lieutenant, de Perthe (Fontaine-Chaalis) (2 sites), de Canettecourt, de Creil.

Aisne : une sortie collective de Picardie Nature en forêt de Saint-Gobain a permis de repérer 18 couples en un jour. En forêt de Coucy-basse voisine : 6 couples, 5 en forêt de Retz, bois de Touare (Chartèves), des Grisolles, à Marly-Gomont, à Verdilly (2 couples)...

PIC EPEICHETTE *Dendrocopos minor*

(54 données)

Comme en 1998, répartition régulière des observations au cours de l'année, ce qui ne renseigne guère sur le statut de l'oiseau.

3/01, 2/02, 5/03, 4/04, 4/05, 5/06, 5/07, 5/08, 4/09, 3/10, 8/11,4/12.

Tout au plus peut-on remarquer que même au cours de sorties à la recherche de Pics en grandes forêts, il n'est que peu détecté : par exemple le 14/03 lors de la sortie collective en forêt de Saint-Gobain (02), 18 c. de Pic mar trouvés et 2 d'épeichettes.

COCHEVIS HUPPE *Galerida cristatus*

(58 données)

Observé toute l'année en milieu urbain comme en milieu naturel des départements de l'Oise et de la Somme. Seulement 2 données proviennent de l'Aisne. Noté chanteur sur 3 communes de la Somme à partir du 28/02 : 1 à Cayeux-sur-mer, 3 à Fort-Mahon-plage et 1 à Moreuil.

ALOUETTE LULU *Lullula arborea*

21 données dont aucune ne concerne la période de nidification. 15 proviennent du littoral.

Dernière obs. : 1 le 13/03 en FdC (60)

Première obs. : 1 le 16/10 en RNBdS.

ALOUETTE DES CHAMPS *Alauda arvensis*

Beaucoup d'observations mais peu sont significatives. Les effectifs maxi sont notés lors du passage d'automne : 1056 en RNBdS le 30/10 et 1149 le 31/10 à Morienvall (60).

ALOUETTE HAUSSECOL *Eremophila alpestris*

35 données toutes en provenance du littoral, de la BdA au HA.

Dernière obs. : 7 le 04/04 au H.A.

Première obs. : 1 le 16/10 au HA

A signaler les effectifs les plus importants : en RNBdS, 43 le 17/01, 40 le 18, 41 le 2/02, 50 le 24 et 50 également le même jour à Saint-Valéry-sur-Somme.

HIRONDELLE DE RIVAGE *Riparia riparia*

Premières obs. : Aisne : le 08/04 au PeA ; Oise : le 28/03 au BddC ; Somme : le 13/03 en RNBdS.

Nidification : pas de données précises.

Migration postnuptiale : 4100 en BdA (80) le 27/08.

Dernières obs. : Aisne : le 30/09 au PeA ; Oise : le 10/10 à Compiègne ; Somme : le 26/09 en RNBdS.

HIRONDELLE RUSTIQUE *Hirundo rustica*

Premières obs. : Aisne : le 2/04 au PeA ; Oise : le 20/03 à Saint-Félix ; Somme : le 13/03 en RNBdS

Dernières obs. : Aisne : le 9/10 à Mont-Saint-Père ; Oise : le 30/10 à Morienvall ; Somme : 1 (très tardif) le 04/12 à Boves (F. BLIN).

HIRONDELLE DE FENETRE *Delichon urbica*

Premières obs. : Aisne : le 13/04 au PeA ; Oise : le 17/04 à MP ; Somme : le 05/04 en RNBdS

Dernières obs. : Aisne : le 28/09 au PeA ; Oise : le 10/10 à Compiègne ; Somme : le 26/10 au HA.

PIPIT DE RICHARD *Anthus richardi*

1 le 24/10 en RNBdS (T. RIGAUX).

PIPIT ROUSSELINE *Anthus campestris*

3 données.

Migration pré-nuptiale : 2 le 23/04 à Morienvall (60) (P. et M. SENGEZ).

Migration postnuptiale : 1 en RNBdS le 01/08 (SUEUR et al. 2000) et 3 à Morienvall le 25/08 (P. et M. SENGEZ).

PIPIT DES ARBRES *Anthus trivialis*

Premières obs. : Aisne : le 10/04 à Parfondru ; Oise : le 04/04 à Grandvillers.

Dernière obs. : Oise : le 25/09 à Sacy-le-grand.

PIPIT FARLOUSE *Anthus pratensis*

Espèce observée toute l'année.

PIPIT SPIONCELLE *Anthus spinoletta*

73 données pour cet hivernant qui n'a pas été vu entre le 01/04 à Belloy-sur-Somme (80) et le 18/10 à Amiens (80). Les groupes les plus importants sont notés lors de la migration pré-nuptiale, avec notamment 120 ind.; le 04/03 à Camon (80).

PIPIT MARITIME *Anthus petrosus*

Peu de données (une quinzaine). Noté uniquement sur le littoral en période inter-nuptiale. 50 ind.. le 31/01 en RNBdS, 100 le 15/11 à Cayeux-sur-mer, 15 le 21/11 au Crotoy...

BERGERONNETTE PRINTANIERE *Motacilla flava*

Premières obs. : Aisne : le 10/04 à Barenton-Bugny ; Oise : le 27/02 à Cambronne-les-Clermont ; Somme : le 19/03 à Vecquemont.

Dernières obs. : Oise : le 05/10 à Morienvall ; Somme : le 10/10 au HA.

A noter 1 ind.. nordique *M. f. thunbergi* le 24/04 au HA (L. GAVORY).

BERGERONNETTE FLAVEOLE *M. flava flava*

Premières obs. : 81 le 04/04 au HA (80)

Quelques obs. à l'intérieur des terres : de 1 à 3 ind.. du 12/04 au 16/05 aux Bdd de Grandvillers (60), 1 à Crouy-Saint-Pierre (80) le 29/04, 5 le 30/06 à Famechon (80), 1 à Berteaucourt-les-dames (80) le 02/07 et 1 à Houdancourt (60) le 13/08, ce qui constitue la **dernière obs.**

BERGERONNETTE CITRINE *Motacilla citreola*

1 ad. nuptial le 27/04 et 1 juv. le 5/09 en RNBdS (SUEUR et al. 2000). Ces données n'ont pas été soumises au Comité d'Homologation National.

BERGERONNETTE DES RUISSEAUX *Motacilla cinerea*

Notée toute l'année sans variation particulière des effectifs.

Nidification : Nicheuse certaine à Breuil-le-vert (60) et Mont-Saint-Pierre (02).

Nicheuse probable à Boran-sur-Oise (60), Chantilly (60), Corcy (02), Coye-la-forêt (60), Famechon (80), Gouvieux (60), Guizancourt (80), Marolle (60).

Des individus en migration postnuptiale sont vus du 05/08 au 05/11.

BERGERONNETTE GRISE *Motacilla alba*

Migration pré-nuptiale : le nombre de données augmente sensiblement au mois de mars et des mouvements significatifs se poursuivent courant avril.

Nidification : les premiers comportements reproducteurs sont observés fin mars. A la mi-mai, on observe des transports de nourriture et les premiers juv. volants sont vus le 06/06 en RNBdS.

Migration postnuptiale : les premiers mouvements postnuptiaux sont notés dès la fin juillet et jusque fin octobre avec 175 ind.. le 14/10 à Morienvall (60).

Hivernage : Aisne : au PeA ; Oise : aux BddC ; Somme : au HA et en RNBdS.

BERGERONNETTE DE YARREL *M. alba yarellii*

26 données dont 6 hors PMP : 2 à Beautor (02) le 07/03, 1 le 11 à Creil (60), 1 le 16 à MP (60), 2 à Creil (60) le 28, 1 à Camon (80) le 25/04 et 1 à MP le 06/11. HA : 1 le 09/01, 1 le 13/02, 2 le 22 ; 4 le 06/03, 5 le 13, 1 le 27 ; 1 le 04/04, 2 le 5, 1 le 30 ; 1 le 23/05 ; 1 le 11/07, 3 le 12 ; 1 le 10/10 ; 3 le 01/11.

RNBdS - POM : 5 le 21/02 ; 1 le 11/11.

Boismont : 1 le 27/03.

TROGLODYTE MIGNON *Troglodytes troglodytes***ACCENTEUR MOUCHET *Prunella modularis*****ROUGE GORGE FAMILIER *Erithacus rubecula***

Rien de particulier à signaler.

ACCENTEUR ALPIN *Prunella collaris*

1 le 11/11 à Boran-sur-Oise (60) (Y. BAS, 2001).

ROSSIGNOL PHILOMELE *L. megarhynchos*

Premières obs. :

Aisne : 1 cht le 08/04 à Mézières-sur-oise ;

Oise : 1 cht. le 31/03 à Verberie ;

Somme : le 02/04 en RNBdS

Dernières obs. : Oise : 2 le 07/08 à Chevières

Somme : 1 le 31/07 en RNBdS.

GORGE BLEUE A MIROIR *Luscinia svecica*

Premières obs. :

Oise : 1 le 13/03 à Chevières ;

Somme : 1 cht le 28/03 aux Bdd de Vecquemont.

Nidification : voir carte.

Répartition des chanteurs de Gorgebleue à miroir en 1999



Dernières obs. : Oise : le 28/08 à Chevières ;
Somme : 1 le 29/07 à Blangy-Tronville.

ROUGEQUEUE NOIR *Phoenicurus ochruros*

Il est surtout signalé à partir du mois de mars, mois durant lequel le nombre d'obs. explose et jusque la fin septembre.

Quelques données hivernales : 1 le 01/01 à Grandvillers (60), 1 les 9 et 23 au HA (80) ; 1 le 15/12 à Abbeville (80) et 2 le 23 au HA.

ROUGEQUEUE A FRONT BLANC *Phoenicurus phoenicurus*

Premières obs. : Aisne : 1 le 25/04 à Hirson ; Oise : 1 le 25/04 à Chantilly.

Dernières obs. : Aisne : 1 le 25/09 à Lerzy ; Oise : 2 le 01/10 à Neufvy-sur-Aronde ; Somme : 1 le 19/09 en RNBdS.

TARIER DES PRES *Saxicola rubetra*

Premières obs. : Oise : 1 le 29/04 à en FdC ;
Somme : 1 le 20/02 au HA (V. VILBERT).

Dernières obs. : Oise : 1 le 12/10 à MP ; Somme : 1 le 08/09 en RNBdS.

TARIER PATRE *Saxicola torquata*

Migration prénuptiale : le nombre de données augmente brusquement à partir de la deuxième décade de mars.

Nidification : le manque de précision des données ne permet pas d'établir une liste précise des sites de nidification. Néanmoins des mâles cantonnés ou couples ont été repérés sur 34 sites répartis dans les 3 départements.

Hivernage : La présence hivernale de plusieurs ind. (jusqu'à 3) est notée de manière continue au HA (80), 2 à Camon (80) le 08/01, 1 le 24 à Amigny-Rouy (02) et 1 le 28/11 à Morienvall (60).

TRAQUET MOTTEUX *Oenanthe oenanthe*

Premières obs. : Oise : 1 le 02/04 à Pontpoint ;
Somme : 1 le 04/03 au HA.

Nidification : Elle semble n'avoir lieu que sur le littoral, particulièrement au HA où est noté l'effectif maximal : 26 couples le 06/06 au cours d'une sortie collective de l'association. (COMMECY 1999 L'AVOCETTE 23 (1-2) p. 15-17). (Notons à propos de la relation de cette journée qu'une malheureuse coquille a fait dire à ROBERT (2000 p. 89-97 dans son article sur l'évolution de "La population nicheuse du Traquet motteux *Oenanthe oenanthe* en Picardie maritime : évolution démographique de 1991 à 2000") : "COMMECY (1999) trouve une densité de 1.6 couples/hectare, chiffre surprenant et sortant des nombres cités par divers auteurs..." La remarque est parfaitement justifiée et il fallait évidemment lire 1.6 couples/10 hectares ainsi que les valeurs données dans l'article le montraient. Mais si quelqu'un aussi bon connaisseur de l'espèce que J.C. ROBERT ainsi qu'en atteste son abondante bibliographie sur l'espèce s'est laissé abuser, il nous semblait nécessaire d'apporter ce rectificatif. Note de la rédaction - X. COMMECY.) Un nid est découvert en RNBdS le 07/05. Sa présence est également remarquée en BdA.

Dernières obs. : Oise : 1 le 02/10 à Morienvall ;
Somme : 1 le 01/11 au HA.

MERLE A PLASTRON *Turdus torquatus*

12 données qui concernent toutes le passage prénuptial.

Première obs. : 1 le 09/04 à MP (60) (F. BOUCHINET)

Dernières obs. : le 01/05 : 1 en FdC (60) (P. et M. SENGEZ), 4 à La Chaussée-Tirancourt (80) (T. RIGAUX) et 1 aux BdlQF (80) (T. RIGAUX).

La répartition des obs. par décade est la suivante : avril1/1 ; avril2/3 ; avril3/5 ; mai1/3 obs.

MERLE NOIR *Turdus merula*

Rien de particulier à signaler

GRIVE LITORNE *Turdus pilaris*

Nidification : seules 3 obs. durant cette période et sans certitude de reproduction : 1 le 01/05 à La Chaussée-Tirancourt (80), 6 (au moins 1 couple) à Autrepes (02) le 02/05 et 3 le 13/06 à Sorbais (02).

Période internuptiale : les groupes les plus importants sont de 300 le 02/01 à Halloy (60), 700 le

17 à Boismont (80), 350 le 24 à Loveuse (60), 300 le 19/02 à Epieds (02), 200 le 20 à Fort-Mahon-plage (80), 195 le 30/10 en RNBdS.

GRIVE MUSICIENNE *Turdus philomelos*

Peu de données significatives, à noter tout de même des mouvements migratoires en RNBdS entre le 06/10 et le 17/10, jusqu'à 295 le 16 (SUEUR et al. 2000).

GRIVE MAUVIS *Turdus iliacus*

Dernière obs. : Aisne : 1 le 14/03 en forêt de Saint Gobain, Oise : 300 le 21/03 à Orrouy, Somme : 2 le 03/04 à Noyelles-sur-mer.

Première obs. : Oise : 21 le 06/10 à Breuil-le-sec, Somme : 5 le 19/09 en RNBdS.

Les groupes les plus importants sont de 125 le 26/02 à Villers-sur-Authie (80), 200 le 12/03 à Breuil-le-sec (60), 150 le 21 à Cires-les-Mello (60) et 300 à Orrouy (60), 270 le 06/10 en RNBdS (80)

GRIVE DRAINE *Turdus viscivorus*

Rien de particulier à signaler.

BOUSCARLE DE CETTI *Cettia cetti*

119 données pour 43 sites. En dehors des sites de nidification habituels, des oiseaux sont observés à Breuil-le-sec (60), Vermand (02), Neuville-sur-Ailette (02) et Péronne (80).

Nidification : surtout présente dans les vallées et la plaine maritime picarde.

Aisne : Chamouille (1 cht.)

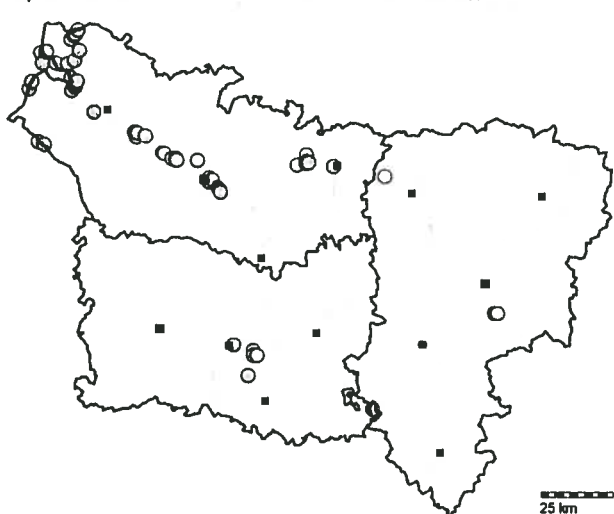
Oise : Marais de Sacy (2 chts.), Marolle (2 chts.), Vermeuil-en-Halatte (1 cht.)

Somme : Vallée de la Somme : Ailly-sur-Somme (1 cht.), Amiens (1 cht.), Belloy-sur-Somme (1 cht.), Camon (1 cht.), Cappy (3 chts.), Condé-folie (2 chts.), Eclusier-Vaux (1 cht.), Frise (1 cht.), La-Chaussée-Tirancourt (1 cht.), Longpré-les-Corps-Saints (2 chts.), Picquigny (5 chts.), Saint-Sauveur (2 chts.).

Plaine maritime picarde : Arry (1 cht.), Basse vallée de la Somme (2 chts.), Boismont (1 cht.), Favières (2 chts.), Nampont (1 cht.), RNBdS (5 chts.).

Gamache (vallée de la Bresles) : (1 cht.), Boves (vallée de l'Avre) (1 cht.).

Répartition des chanteurs de Bouscarle de Cetti en 1999



CISTICOLE DES JONCS *Cisticola juncidis*

1 cht. le 19/05 en basse vallée de la Somme (SUEUR et al. 2000a) ; 1 cht. en RNBdS du 05/08 au 05/09 (V. BAWEDIN, L. GAVORY, T. RIGAUX et al.)

La recolonisation de 1998 semble se confirmer. Avec les populations du Nord-Pas-de-Calais, ce sont là les sites les plus septentrionaux d'Europe occupés et ces populations restent très faibles et très fragiles.

LOCUSTELLE TACHETEE *Locustella naevia*

(67 donnés)

Première obs. : 1 le 05/04 en F. d'Ermenonville (60).

Elle est peu notée dans l'Aisne mais principalement dans les marais pour la Somme et dans les coupes forestières pour l'Oise.

Dernière obs. : 1 cht. le 29/07 à Blangy-Tronville (80).

LOCUSTELLE LUSCINOIDE *L. luscinioides*

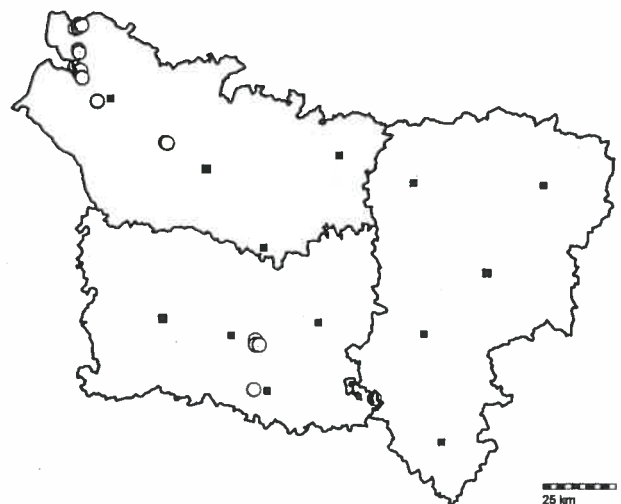
25 données pour 12 sites;

Première obs. : 1 cht. le 03/04 à Noyelles-sur-mer (80)

Nidification : observée principalement dans la Somme (vallées de la Somme et de l'Authie, PMP) : PMP : Noyelles-sur-mer (6 chts.), Favières (1 cht.), Ponthoile (1 cht.), Saigneville (1 cht.) ; Vallée de la Somme : Belly-sur-Somme (2 chts.) ; Vallée de l'Authie : 3 sites pour 5 chanteurs.

Oise : Marais de Sacy (1 à 2 chts.), Marolles (1 cht. le 09/05), Courteuil (vallée de la nonette) (1 cht. le 22/05, site inédit?).

Répartition des chanteurs de Locustelle luscinoïde en 1999



PHRAGMITE DES JONCS *A. schoenobaenus*

108 données pour 37 sites. Cette espèce nordique est observée presque exclusivement dans la Somme et très peu notée dans l'Oise.

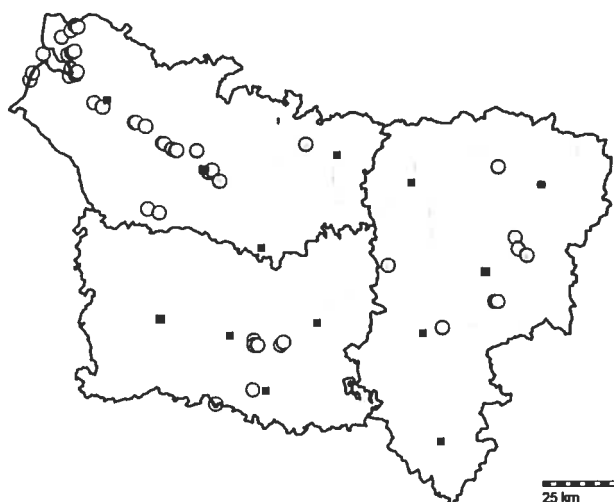
Première obs. : 1 cht. le 25/03 à Cayeux-sur-mer (80)

Aisne : Chamouille (1 cht.), Chivres-en-Laonnois (1 cht.), Liesse-notre-Dame (3 chts.), Manicamp (1 cht.), Missy-sur-Aisne (1 cht.), Neuville-sur-Ailette (1 cht.), Vesles-et-Caumont (1 cht.), Wiege-Faty (1 cht.).

Oise : Courteuil (1 cht.), Marais de Sacy (7 chts.)

Somme : Longpré-les-Corps-Saints (7 chts.), Picquigny (6 chts.), Saint Sauveur (12 chts.)...

Répartition des chanteurs de Phragmite des joncs en 1999



ROUSSEROLLE VERDEROLLE *A. palustris*

Peu notée : 30 données pour 19 sites.

Première obs. : 1 cht. le 26/04 en RNBdS (80)

Principalement observée dans l'Oise et la Somme.

Nidification : les plus fortes densités sont notées dans l'Oise à Chevières, Bailleul-sur-Thérain, Houdancourt, Morlencourt et Breuil-le-vert.

Dernière obs. : le 24/07 à Chevières (60).

ROUSSEROLLE EFFARVATTE *A. scirpaceus*

Première obs. : 1 cht. le 24/04 à chevières (60)

C'est la fauvette aquatique la plus commune, mais elle est très peu notée dans l'Aisne.

Dernière obs. : 1 le 11/10 en RNBdS.

ROUSSEROLLE TURDOIDE *A. arundinaceus*

De plus en plus rare, 6 données pour 3 sites.

Première obs. : 1 le 30/04 à Cayeux-sur-mer

Nidification : Oise : 1 cht. du 04/05 au 12/06 en F. de Compiègne (P. et M. SENGEZ, A. ROUGE).

Somme : 1 cht. le 07/05 à Belloy-sur-Somme.

HYPOLAIS ICTERINE *Hyppolais icterina*

5 données pour 5 sites

Même remarque que l'année précédente, les effectifs nicheurs sont en baisse, pas de données de Thiérache cette année. Le deux mentions de l'Oise ne semblent pas concerner des nicheurs : 1 le 04/05 en F. de Compiègne (P. et M. SENGEZ) ; 1 le 13/06 en F. de Pontarmé (Y. BAS).

Nidification : Somme : Dury, 1 cht. le 21/06, Famechon, 2 alarant le 23/06 (J.C. ROBERT) ; Fort-Mahon, 1 le 21/06 (T. RIGAUX).

Répartition des chanteurs d'Hippolais icterine en 1999



HYPOLAIS POLYGLOTTE *Hyppolais polyglotta*

(45 données)

Surtout observé dans l'Oise.

Première obs. : 1 le 25/04 à Chevières (60)

Dernière obs. : 1 le 24/08 à Boran (60).

FAUVETTE BABILLARDE *Sylvia curruca*

31 observations pour 18 sites.

Nidification : surtout observée dans l'Oise (notamment dans le Clermontois) et la Somme.

FAUVETTE GRISETTE *Sylvia communis*

Première obs. : 1 cht. le 9/04 à Saint-Félix (60) et Boismont (80)

Dernière obs. : 1 le 19/09 en RNBdS (80).

FAUVETTE DES JARDINS *Sylvia borin*

Des oiseaux sont entendus fin mars et début avril. Les données obtenues avant le 15 avril sont à considérer avec précaution : attention aux imitations de la Fauvette à tête noire.

Première obs. : 1 cht. le 31/03 à Verberie et à Saint Félix (60)

Dernière obs. : 1 le 16/09 à Blangy-Tronville (80).

FAUVETTE A TETE NOIRE *Sylvia atricapilla*

Hivernage : 1 le 27/11 et le 12/12 à Fresnoy-la-rivière (60) ; 1 le 05/12 à Amiens (80) ; 1 le 23/12 en RNBdS (80). Durant l'hiver, les oiseaux recherchent des milieux plus doux : côte, grandes vallées et parcs urbains.

Retour : 1 le 20/03 à Saint Félix (60), présente sur de nombreux sites durant les 3 décades de mars.

POUILLOT SIFFLEUR *Phylloscopus sibilatrix*

24 données pour 9 sites.

Première obs. : 1 cht. le 22/04 au POM

Exclusivement observé cette année en période de nidification dans les forêts de l'Oise où il est bien présent.

POUILLOT DE BONELLI *Phylloscopus bonelli*

Seulement observé dans les forêts du sud-est de l'Oise. L'espèce semble en diminution dans notre région.

Valois : 1 cht. le 21/04 à Gouvieux ; Forêt Domaniale de Compiègne : 1 cht. les 23 et 27/05.

POUILLOT FITIS *Phylloscopus trochilus*

Première obs. : 1 cht. le 27/03 en RNBdS.

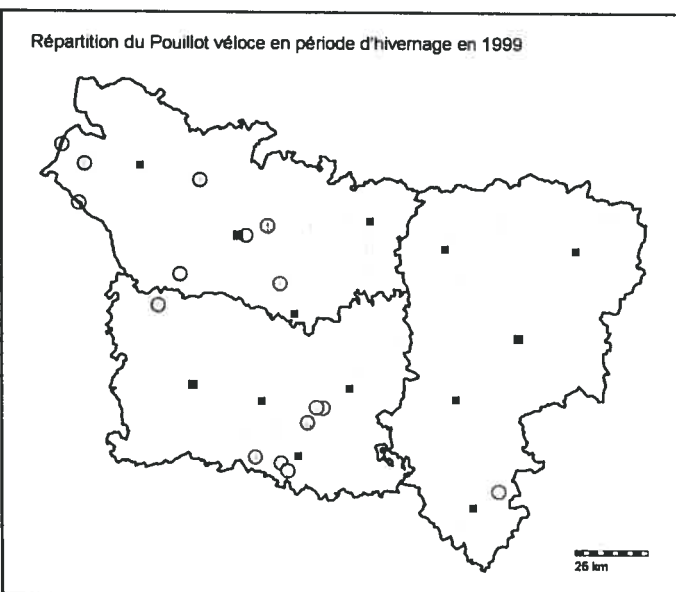
Migration pré-nuptiale : il est présent en de nombreuses localités durant la première décade d'avril.

Dernière obs. : 1 le 05/09 à Morienvall (60) , ce qui est peu tardif.

POUILLOT VELOCE *Phylloscopus collybita*

21 obs. hivernales (janv., fév. et déc.)

Légèrement plus commun l'hiver dans l'Oise que dans la Somme alors que l'hivernage doit être important dans les marais côtiers. Jusqu'à 5 oiseaux ensemble le 30/01 à Chevières (R. BARADEZ et P. MALIGNAT).



ROITELET HUPPE *Regulus regulus*

Pas de données significatives.

ROITELET TRIPLE BANDEAU *R. ignicapillus*

37 données dont 29 dans l'Oise.

S'il est bien présent comme nicheur dans les forêts de l'Oise, les hivernants y sont rarement notés, peut-être en raison de sa discrétion.

GOBE MOUCHE GRIS *Muscicapa striata*

Première obs. : 1 le 09/05 à Puisieux-en-Retz (02)

Dernière obs. : 1 le 26/09 en RNBdS (80).

GOBE MOUCHE NOIR *Ficedula hypoleuca*

Première obs. : 1 le 24/04 en F. de Compiègne (60)

Nidification : seulement notée en F. de Compiègne comme nicheur certain, les données issues des F. de Pontarmé et d'Halatte pouvant concerner des nicheurs comme des migrateurs.

Dernière obs. : 1 le 26/09 en RNBdS.

PANURE A MOUSTACHES *Panurus biarmicus*

22 observations pour 2 sites de la PMP de mars à octobre.

HA : 6 le 30/04... ; remises de Noyelles-sur-mer : 6 le 15/03...

MESANGE A LONGUE QUEUE *A. caudatus*

Pas de donnée significative.

MESANGE NONNETTE *Parus palustris*

Nombreuses données venant des grands massifs forestiers de l'Oise.

MESANGE BOREALE *Parus montanus*

Espèce moins commune que la Mésange nonnette, elle est signalée de 23 sites (28 données) provenant des trois départements.

La migration postnuptiale est remarquée en RNBdS en sept. : 34 le 17, 30 le 19 et 27 le 22 ; en oct. : 30 le 3, 87 le 16, 20 le 17...

MESANGES HUPPEE, NOIRE, BLEUE *Parus cristatus, ater, caeruleus*

Pas de données significatives.

MESANGE CHARBONNIERE *Parus major*

Des individus sont observés en migration en RNBdS, max. : 31 le 17/10.

SITELLE TORCHEPOT *Sitta europea* GRIMPEREAU DES JARDINS *Certhia brachydactyla*

Pas de données significatives.

GRIMPEREAU DES BOIS *Certhia familiaris*

Signalé dans deux grands massifs de l'Aisne et de l'Oise (pas de données de Thiérache cette année), 9 oiseaux différents.

F. de Compiègne (60) : 3 cht. (A. ROUGE) ; F. de Retz (02) : 6 cht. le 20/03 (L. GAVORY).

REMIZ PENDULINE *Remiz pendulinus*

Six données pour un seul site, elles concernent le stationnement d'une bande à Moru-Pontpoint (60) du 31/10 au 27/12 : 1 le 31/10, 4 le 1/11, 4 le 2, 3 les 18 et 27/12 (P. et M. SENGEZ, W. MATHOT, A. ROUGE).

LORIOT D'EUROPE *Oriolus oriolus* (77 données)

Première obs. : 1 le 23/04 à Becquigny (80)

Nidification : surtout rapportée de l'Oise.

Dernière obs. : 1 le 13/08 à Pontpoint (60)

PIE-GRIECHE ECORCHEUR *Lanius collurio*

40 données pour 27 sites;

Première obs. : 1 le 31/03 à Lierzy (02), 1 le 01/05 à Sorbais (02)

Nidification : signalée principalement dans l'Aisne et absente de la Somme.

Aisne : Brie, 1 à Mont-Saint-Père.

Vallée de l'Ailette : Chamouille, 1 ; Gland, 1

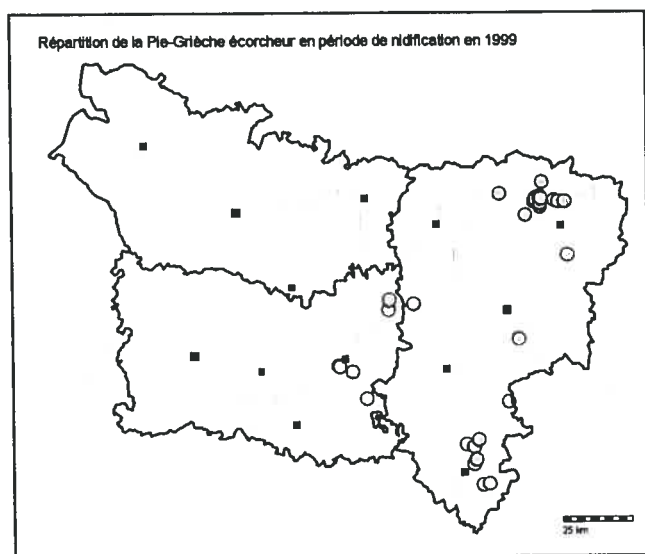
Thiérache et Ardennes : Beuvardes, 1 ; Brecy, 2 ; Buronfosse, 5 ; Courbouin, 2 ; Englancourt, 17 ; Epieds, 4 ; Erloy, 2 ; Etreapont, 2 ; Lequelles Saint-Germain, 6 ; Le Sourd, 1 ; Marly Gaumont, 1 ; Mont Saint Martin, 2 ; Saint Algis, 2.

Oise : Soissonais : F. de Compiègne, 4

Valois : Fresnoy-la-rivière, 1

Noyonnais : Behencourt, 1

Vallée de l'Oise : Manicamps, 2 ; Varesnes, 2.



PIE-GRIECHE GRISE *Lanius excubitor*

17 données pour 14 sites. Cette Pie-grièche se raréfie comme nicheur.

Période inter nuptiale : **Aisne** : le 03/01 à 1 Chigny, 1 à Autrepes et 1 à Saint Algis. 1 le 09/09 à Beuvardes, 1 le 25 à Viry-Nouveau, 1 le 26 à Englancourt, 1 le 01/11 à Fontaines-les-Vervins, 1 le 6 à Saint Algis, 1 le 11/12 à Crupilly.

Oise : 1 le 05/09 à Varesnes, 1 le 04/11 à Béthisy-Saint-Martin, 1 le 28/12 en F. de Compiègne.

Somme : 1 le 05/12 à Eclusier-Vaux.

Nidification : **Aisne** : 1 cpl. à Montaigu et 1 à Autrepes ; **Oise** : 2 sites en F. de Compiègne.

GEAI DES CHENES *Garrulus glandarius*

Pas de données significatives.

PIE BAVARDE *Pica pica*

Un rassemblement de 25 ind.vidus le 25/12 à Breuil-le-sec (60).

CASSENOIX MOUCHETE *Nucifraga caryocactes*

Comme en 1997, cette espèce montagnarde est observée en RNBdS : 1 le 24/09 (SUEUR et al. 2000).

CHOUCAS DES TOURS *Corvus monedula*

A Picquigny (80), une bande de 50 à 80 ind.vidus est observée de janv. à début avril.

Migration : en RNBdS, 135 le 13/10, 775 le 14, 346 le 16, 465 le 17, 828 le 18...

Hivernage : 200 à Saint Quentin (02) et 100 à Cappy (80)....

CORBEAU FREUX *Corvus frugilegus*

Nidification : peu de données pour cette espèce bien répartie.

Hivernage : 1000 le 10/01 à Margny-sur-Matz (60).

GRAND CORBEAU *Corvus corax*

1 observation exceptionnelle d'Yves BAS le 02/09 dans la vallée de l'Oise à Boran. Déjà vu dans la région en 1998 et 1995 en RNBdS.

CORNEILLE NOIRE/MANTELEE *Corvus corone/cornix*

C.c.comix, 2 mentions pour cette sous-espèce sur la côte : 1 le 10/01 (L. GAVORY) et 1 le 18/10 (SUEUR et al. 2000)

ETOURNEAU SANSONNET *Sturnus vulgaris*

MOINEAU DOMESTIQUE *Passer domesticus*

Pas de données significatives.

MOINEAU FRIQUET *Passer montanus*

26 données pour 15 sites, surtout dans l'Oise.

Espèce qui se raréfie et qui mériterait des prospections en période de nidification.

Migration postnuptiale : 100 le 05/08 et 150 le 01/09 à Houdancourt (60) ; petit passage décelé en RNBdS : 10 le 13/10, 36 le 14 et 8 le 17...

PINSON DES ARBRES *Fringilla coelebs*

Migration postnuptiale : elle est active et remarquée en RNBdS : 47 le 13/10, 329 le 14, 1012 le 16, 3386 le 17, 610 le 18, 780 le 24, 379 le 30, 442 le 5/11, 158 le 11 et 140 le 12.

PINSON DU NORD *Fringilla montifringilla*

Dernière obs. : 1 le 10/04 à Parfondru (02)

Première obs. : 1 le 08/10 à Belloy (80)

Quelques rassemblements : 1000 le 17/10 en RNBdS, 100 les 24/10 et 17/11 en F. de Compiègne (60).

SERIN CINI *Serinus serinus*

Comme pour l'année précédente, un petit hivernage est remarqué à Boran-sur-Oise : 15 le 09/01...

VERDIER D'EUROPE *Carduelis chloris*
CHARDONNETER ELEGANT *C. carduelis*

Pas de données significatives.

TARIN DES AULNES *Carduelis spinus*

Hivernage : 70 le 10/01 à Senlis (60), 60 le 23/01 en RNBdS, 85 les 10 et 20/02 à Saint Félix (60).

Dernière obs. : 1 le 16/03 à Gouvieux (60)

Premières obs. : 30 le 09/07 en RNBdS puis 60 le 19/09 ; 10 le 26/09 à Braches (80)...

La migration postnuptiale est suivie en RNBdS : 208 le 14/10, 230 le 16, 200 le 17, 300 le 01/11.

LINOTTE MELODIEUSE *Carduelis cannabina*

L'hivernage est principalement observé sur la côte.
Rares sont les données à l'intérieur des terres,
notamment dans l'Oise.

RNBdS : 100 le 17/01, 175 le 18, 50 le 31 ; 60 le 08/12, 45 le 23.

LINOTTE A BEC JAUNE *Carduelis flavirostris*

14 données de 3 sites, toutes littorales.

RNBdS : 20 le 04/01, 130 le 31, 50 le 03/02, 30 le 14, 40 le 21 et 5 le 11/11.

Cayeux-sur-mer : 8 le 19/10.

BdA : 12 les 12 et 15/10, 23 le 25/11.

SIZERIN FLAMME *Carduelis flammea*

5 données pour 5 sites.

Contacté exclusivement dans le sud de l'Oise alors que le passage est certainement plus important dans les régions côtières. Les bandes n'excèdent pas 8 ind. : 8 le 27/10 à Senlis (60)

Hivernage : 6 le 09/01 à Verneuil-en-Halate et repéré le 23/12 en F. d'Ermenonville.

BEC-CROISE DES SAPINS *Loxia curvirostra*

16 données pour 5 sites.

Pour cette année on ne note pas d'invasion mais un petit passage est repéré comme chaque année fin août à fin octobre. Tous les contacts sont réalisés dans les forêts de l'Oise ou en RNBdS.

Nidification : elle n'a pas été prouvée même si des oiseaux ont été observés au printemps en F. d'Ermenonville.

BOUVREUIL PIVOINE *Pyrrhula pyrrhula*

(62 données)

Pas de donnée significative.

GROSBEC CASSE-NOYAUX *C. coccothraustes*

(72 données)

Principalement dans les forêts de l'est de l'Oise, aussi bien en période nuptiale qu'internuptiale.

BRUANT LAPON *Calcarius lapponica*

Deux mentions en RNBdS : 1 le 05/11 et le 14/12 en vol migratoire (SUEUR et al. 2000)

BRUANT DES NEIGES *Plectrophenax nivalis*

36 données pour 6 sites, tous sur le littoral.

	Janv. 1	Janv. 2	Janv. 3	Fév. 1	Fév. 2
RNBdS		12			
BdA	26		1	23	2
Cayeux/Le Hourdel	32		36		40
Cayeux/La Mollère			2		

Dernière obs. : 40 le 16/02.

	Oct. 2	Oct. 3	Nov. 1	Nov. 2	Nov. 3	Déc. 1	Déc. 2
RNBdS		2		1	12		
BdA		6				37	
Cayeux/Le Hourdel			1	35			
Cayeux/La Mollère	1						
Cayeux/H.A		18	66	17			1
Le Crottoy					52		

Première obs. : 1 le 13/10.

BRUANT JAUNE *Emberiza citrinella*

Quelques bandes contactées durant l'automne et l'hiver : 30 le 18/02 en F. de Compiègne (60) ; 47 le 30/10 et 102 le 20/12 à Famechon (80).

Nicheur bien réparti.

BRUANT ZIZI *Emberiza citrulus*

9 données pour 8 sites;

Espèce peu commune, en diminution.

Nidification : Une petite population est bien suivie dans le Clermontois par Y. LECOMTE : 1 cht. le 14/05 à Breuil-le-Vert, 1 cht. le 30/05 à Cambronne-les-Clermont et 1 cht. le 20/07 à Neuville-en-Hez.

Observé à Gouvieux le 11/06.

Période internuptiale : 1 le 03/09 à Dieudonné (60), 1 le 30/10 à Famechon (80), 1 le 28/12 à Pontpoint (60).

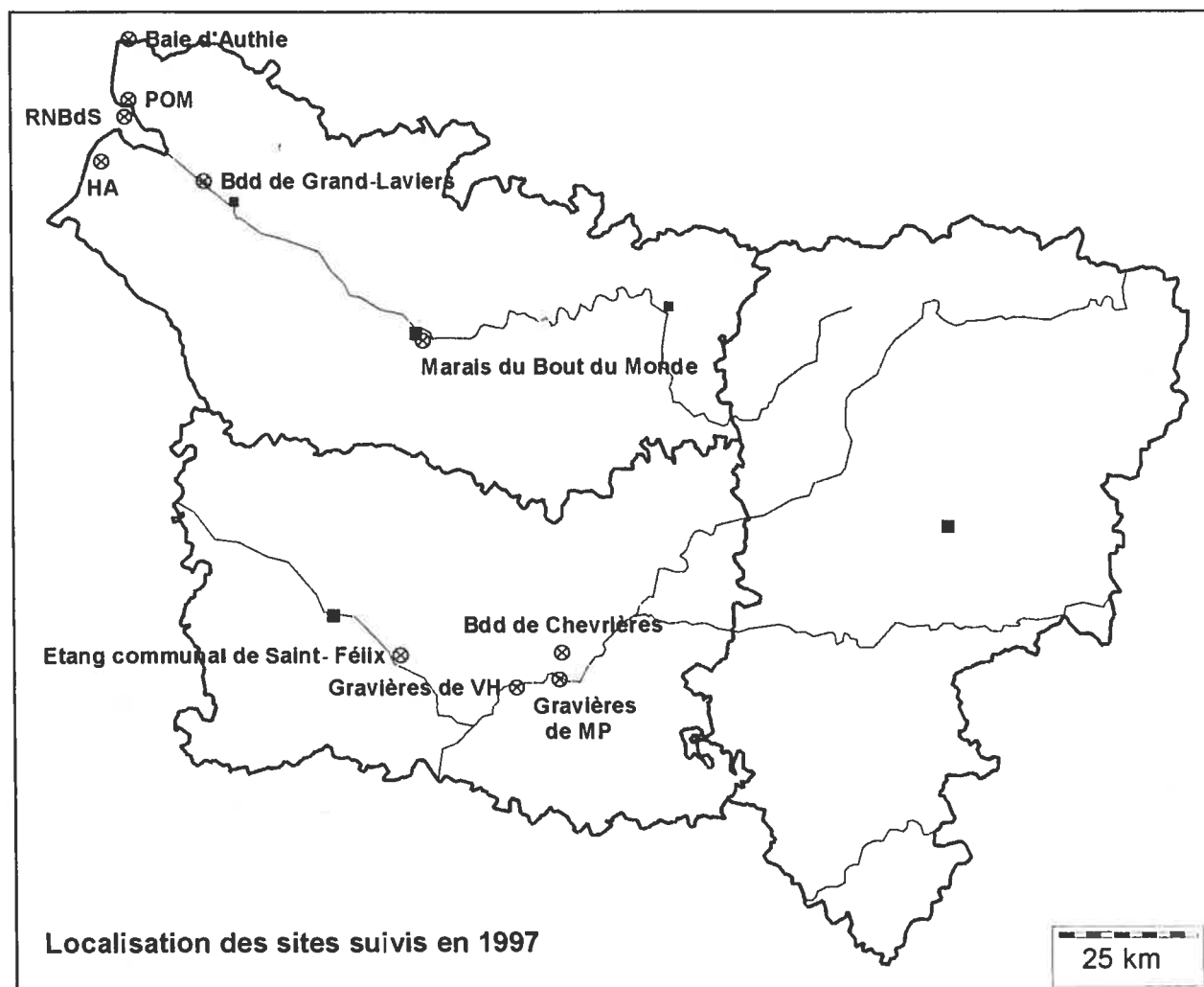
BRUANT DES ROSEAUX *Emberiza schoeniclus*

Pas de donnée significative.

BRUANT PROYER *Miliaria calandra*

Pas de grosses bandes cet hiver. Celles observées le sont dans la Somme : 25 le 09/01 à Noyelles-sur-mer et 16 le 20 et 20 le 27/12 à Famechon.

RESULTATS DES SITES SUIVIS



AISNE

Page 119 : PLAN D'EAU DE L'AILETTE (PEA)

OISE

Page 120 : GRAVIERE DE VERNEUIL-EN-HALATTE (VH)

Page 121 : MORU-PONTPOINT (MP)

Page 122 : BASSINS DE DECANATATION DE CHEVRIERE (BddC)

Page 123 : ETANG COMMUNAL DE SAINT-FELIX

SOMME

Page 124 : MARAIS DU BOUT DU MONDE – AMIENS (MBDM)

Page 125 : BASSIN DE DECANATATION DE QUEND-FORT-MAHON (BDIQF)

Page 126 : HABLE D'AULT (HA)

Page 128 : RESERVE NATURELLE DE LA BAIE DE SOMME (RNBdS)

Page 134 : BAIE D'AUTHIE (BdA)

Plan d'eau de l'Ailette - 1999.

	J1	J2	J3	F1	F2	F3	M1	M2	M3	A1	A2	A3	M1	M2	M3	A1	A2	A3	S1	S2	S3	O1	O2	O3	N1	N2	N3	D1	D2	D3	
Grèbe castagneux			1					2		2	5	1	1									3	2	3	3	5	9		1		
Grèbe huppé	20	23				6	40	12		12	12	12	15					60				70	15	12	10	35	92		2	10	64
Grand Cormoran		14				20	20	1		8	9		1					3				11	8	8	10	43	34		10	50	39
Aigrette garzette													X																		
Grande Aigrette																					1										
Héron cendré		2	1			2	14	1		2	1	3	1	X		2	4		X		X	1	1	4	3	5				1	
Cygne tuberculé						2				5		X	X	X			7		4												
Canard siffleur							3																			4	2				
Canard chipeau	2						14														5									1	
Sarcelle d'hiver		1	15				18																								
Canard colvert	X	1226				20	2	2		4	1	8	3				86				196	50	40	50	468	720	X	80	150	995	
Canard pilet																									1	1				1	
Canard souchet											2										3										
Fuligule milouin	80	148	45		20			1					7				1				22	20	30	20	187	354	X	60	100	303	
Fuligule morillon	130	65	45		12		8	12		17	2	14					44				135	10	4	30	306	331	X	45	100	193	
Garrot à oeil d'or				2																										1	
Harle plette			5				2																							3	
Harle bièvre	3	6	4								1																			1	
Busard Saint-Martin									1																						
Epervier d'Europe										1																	1				
Buse variable	1						6			3	X	X	X	X							1					X	X	X	1		
Balbutard pêcheur										1								2			1										
Faucon crécerelle	1		X				1				X		X	X							1		X							X	
Râle d'eau																					1				1						
Poule d'eau			1			1	1	15	2	3	3	2	1								1		1	3	2	1	X	5	2	3	
Fouque macroule	X	284	X			30	100	20		12	30	10	8	X	X	X	120				294	40	15	50	428	590	X	50	100	650	
Avocette élégante																												1			
Vanneau huppé						200					2										60					X					
Bécassine des marais																					1				1	X					
Chevalier guignette											X		X		X																
Mouette neuze	X	976	X			30	100	15		8	5	4	7				110				50	20	5	20	40	110	10		30	2	
Goéland cendré				5																											
Sterne pierregann										X	X	1	X	X																	
Guifette noire													2																		

Gravières de Vermeuil-en-Halatte (VH) - 1999

	J1	J2	J3	F1	F2	F3	M1	M2	M3	A1	A2	A3	M1	M2	M3	A1	A2	A3	S1	S2	S3	O1	O2	O3	N1	N2	N3	D1	D2	D3
Grèbe castagneux		1														5					4	5		6		7	3		2	2
Grèbe huppé		15									20					25					21	12		22		25	27		22	34
Grèbe esclavon																														1
Grand Cormoran		15			5			5		10						3					1	5	22			1	1		1	4
Héron cendré		2										2								6	2									4
Héron pourpré																														
Cygne tuberculé		7		20						1						37	49				44	28		18	27	58	24		46	29
Oie rieuse																							6							
Oie Cendrée																									1					
Canard siffleur																				3				2	3	4				
Canard chipeau		1					6																	2	4	4	3			3
Sarcelle d'hiver																						8								
Canard colvert																10					14	12	43		20	27			5	
Canard souchet							2														1	7			4					
Fuligule milouin		40					1																							
Fuligule à bec cerclé	1		1	1	1					1														22	26	44	49			39
Fuligule morillon		8			19																					1				
Bondrée apivore																								2	1	2				11
Epervier d'Europe		1					1	2																		1				1
Buse variable							2	1				1	1							1	1				2	1	1		1	1
Faucon crécerelle		2																				1					1			
Gallinule poule-d'eau																2											1			
Foulque macroule		700																			623	1163							1600	
Vanneau huppé				150												8					85	111	162		6	38				
Bécasse des bois		1																							1					
Chevalier gambette										1																				
Chevalier guignette																1			1										15	
Mouette rieuse																														
Goéland cendré			1																											
Goéland brun																				1										
Goéland argenté										4															1					1
Sterne pierregarin											7	5				1														4
Guifette noire													4																	
Martin-pêcheur d'Europe													1									2					2			

Gravières de Moru-Pontpoint (MP) - 1999

[illegible]

Bassins de décantation de Chevières (BddC) - 1999

	J1	J2	J3	F1	F2	F3	M1	M2	M3	A1	A2	A3	M1	M2	M3	J1	J2	J3	JL1	JL2	JL3	A1	A2	A3	S1	S2	S3	O1	O2	O3	N1	N2	N3	D1	D2	D3	
Grèbe castagneux									1				5	4	4				21		30	20		25		17	10	15					14			5	
Grèbe huppé																																					
Grèbe à cou noir										2	10	9	10	7	10	6	5	6		1				1		2	1	2									
Grand Cormoran																				5				11			3						2				
Cygne tuberculé							3	2							4																					8	
Tadorne de Belon	5		5	3			2	8	2	1	8	8	7	6	1			1													1			7			
Canard siffleur							1															1															
Canard chipeau							4			1	1	1	2	2				6																			
Sarcelle d'hiver	18	25					14	13	7	7										4	6	15	20			43	63	45								12	
Canard colvert			12				10								20					10	20	50				10						20					
Canard pilet										4																											
Sarcelle d'été							1			3			1				4	10				6	6	2													
Canard souchet							44	12	12	9	2					6				20	6	8	5			30	36					80				44	
Fuligule milouin							2				2			1	3	3	9	12				1										50					
Fuligule morillon									2		3	3	4	2	1	2	6					1	1														
Busard des roseaux										2	1		1				1			2				1			1										
Busard Saint-Martin	1						1																														
Epervier d'Europe									1													1	1														
Buse variable			1																							2		3									
Gallinule poule-d'eau									1						2					10				30								2					
Fouque macroule							10						3							50					45	5						20					
Petit Gravelot							1								1			2		4				5	5	3											
Grand Gravelot														4			1						2														
Vanneau huppé			1																	50	100	50			150	10	400										
Bécasseau maubèche																									3												
Bécasseau sanderling																									2												
Bécasseau cocorli																	1							3													
Bécasseau variable			1																	1	3	3	3		5		3					3					
Combattant varié																				5	13					1											
Bécassine des marais									2																												
Barge à queue noire							7													1	2					25	2										
Chevalier arlequin										1																											
Chevalier gambette							8					2	1	19	7	4																					
Chevalier stagnatie																				2																	
Chevalier aboyeur										1			4	5																							
Chevalier culblanc			6	5	6		3	15		1										11	5	15	25		7	4	3					4				22	
Chevalier sylvain																				1	1	1	2														
Chevalier guignette															2					30	20		30		8												
Mouette pygmée																																				3	
Mouette rieuse							500								10					50	200		10													67	
Goéland cendré			1																																	1	
Goéland brun																				10																	
Goéland argenté							1														1					3											
Guifette noire														3			4					2	1														

Gravières de Saint-Félix - 1999

Espèces	J1	J2	J3	F1	F2	F3	M1	M2	M3	A1	A2	A3	M1	M2	M3	A1	A2	A3	S1	S2	S3	O1	O2	O3	N1	N2	N3	D1	D2	D3
Grèbe castagneux		1	2		1	1				1	1											2		5	9	10	4	7	3	10
Grèbe huppé	10	11	11	9	10	9	9	10	9	10	10	5	4	8	14	17	22	15	13		9	11	14	11	9	7	7	4	6	6
Grand Cormoran					4																	1								
Héron cendré		1								1							1				3	1	2	2	1					
Cygne tuberculé	1													8	6	9	13	10	10	10	1				9	4	5	10	3	3
Oie cendrée						19																				75				
Canard chipeau										2	1	4												2	2	2	2			
Sarcelle d'hiver											2														2					
Canard colvert	11	21	21	30	8	6	7	11	4	16	10	33	20	6	9	20	1	42	6	19	74		57	39	26	37	3	20	6	
Canard souchet					9		12	2	2																					
Fuligule milouin	1		1	15	101	48	101	21																13	149	177	17			96
Fuligule morillon										1												1			1					
Epervier d'Europe							1					1																		
Buse variable													1									2			1		1			1
Faucon crécerelle					1	1					1		1																	
Faisan de Colchide											1																			
Gallinule poule-d'eau					1	1	4	2	2							1		2		1	2	3	2		1					1
Foulque macroule	71	61	52	54	35		22	15	11	17	9			14	32	43	53	42	59	131		168	146	212	142	182	242	216	192	
Vanneau huppé					24																						225			
Bécassine des marais																				1										
Chevalier guignette												5	5					1	5											
Mouette rieuse	1	3				12	8	1		2					2	2	3	1	13	8	7	28		1	9		1	1	77	
Goéland argenté																1	1	1												1

Marais du Bout du Monde - Amiens (MBDB) - 1999

	J1	J2	J3	F1	F2	F3	M1	M2	M3	A1	A2	A3	M1	M2	M3	A1	A2	A3	S1	S2	S3	O1	O2	O3	N1	N2	N3	D1	D2	D3
Grèbe castagneux	7	1			1		1																					1	2	
Grèbe huppé	4	6	6	3	5	6	10	12	12	2		22		3							1	10				8	5	1	2	
Grand Cormoran					1	1																1				7				
Blongios nain																														
Héron cendré	1	1	2					2		3									1		1	1	1			1		1	2	
Cygne tuberculé	2	2				2	1	1		1				6								1								
Sarcelle d'hiver	15	18	20	15	15	12	19	20	12	6	2							4		6	26	12			19	14	7	15	8	
Sarcelle du Chili																													1	
Canard colvert	27	60	32	34	18			6						6				17			2						32	27		
Canard souchet								8		2																				
Râle d'eau		1				1	1	1													1								1	
Gallinule poule-d'eau	15	10	21	6	5	17					1							5		6	10							4	5	
Foulque macroule	27	22	38	19		22	5			7				10						7	7	12					10	28	4	
Bécassine des marais						5	1					1																		
Chevalier culblanc																												2		
Chevalier guignette																														
Mouette rieuse		15			44			51										30		25	40								50	50
Goéland cendré		1																												
Goéland argenté					2													X		1										
Pigeon colombin																														
Martin-pêcheur d'Europe	1																	1		1	1	2				1	1	1	1	

25

AVOCETTE -2001-25-(4) : Synthèse des observations ornithologiques de 1999 en Picardie

Hâble d' Ault (HA) - 1999

	J1	J2	J3	F1	F2	F3	M1	M2	M3	A1	A2	A3	M1	M2	M3	A1	A2	A3	S1	S2	S3	O1	O2	O3	N1	N2	N3	D1	D2	D3							
Plongeon calmarin	2		15			1	1	3	2	2	2																2		2	2							
			4							1																				1							
Plongeon arctique																																					
Grèbe castagneux			1	1	1			5	6	5	5	2	5	1	2		3	3	5	2	7	5	2	7	9	11	9	4	2	5	2						
Grèbe huppe	19	12	23	31	3	34	25	25	15	15	12	8	16	12	12	14	21	19	16	10	16	13	12	41	16	18	13	15	6	12	21						
Grèbe jougris							2						1	1											1		1	1	1	1							
Grèbe esclavon											1	1	2													2	2	3		1							
Grèbe à cou noir							1	3	3	7	1	3	1	1			2		2	2	1	1				2	2	2	1	2							
Grand Cormoran	24	18	20	22	24	23	30	33	124	111	212	235	197	284	284	210	159	137	360	160	102	105	36	60	55	21	14	29	11	50	31	7	44	23	22		
Butor étoilé			1	1			1	1						1					1	1	1	1	2			1		1									
Algrette garzette												1	3	1	3	4	2	3	2	3	6	2	4	2	4	2	1	1	2	2	3	1	3	2			
Héron cendré	1	1	2		1	3	3	12	8	13	7	7	4	3	5	4	4	10	12	12		4	6		4	12	3	45	6	1	2	5	4	2	1		
Cigogne blanche						1				1	1																										
Spatule blanche								3		1	9				5	1	1	1																			
Cygne tuberculé	56	57	58	51	43	237	57	63	59	63	46	69	112	133	276	68	384	435	368	266	88	235	48	178	89	79	64	77	82	62	67	76	26	44	85	73	
Oygne noir									1	1	1	1	1	1	1	1	1	1							1	1	1	1									
Oie rieuse				5																																	
Oie cendrée	1		75	30	3	4	3	341	54	250	41	5	6	1	1	1	11																				
Bernache du Canada										3		2	2	2	2																						
Bernache nonnette								6	6	6	6	6	6																								
Bernache cravant						1			3	1	1																										
Ouette d'Egypte												1	1	1	1																						
Tadome de Belon	5	5	22	13	28	51	57	70	104	78	70	132	66	88	89	91	70	41	26	28	9	20	1			1		1	5								
Canard siffleur	1		19		13	2	4	18	30	100	65	13	5	3	4	4	3	6	2	2	1	1	1	1	1	3	1	2	3	3							
Canard chipeau	3	4	6	3	2	2	31	64	94	61	39	14	32	16	18	11	18	32	7							1	1	2	2	5	14	5	2				
Sarcelle d'hiver				6	2	28	82	92	28	16	23	4			1	10		9		2																	
Canard colvert	7	6	8	2	2	2	17	1	8		7	11	2	47	6	15	47	35	10	15	39	11	13	13	2	11	11	10	12	10							
Canard pilet			2	5	6	1	15	42	44	126	98	6	2	1					1							1	3	1	1	2	1	2	2	3	2		
Sarcelle d'été							6	34	15	18	6	23	6	10	1	9	9	12	8	1																	
Canard souchet			2			6	36	319	362	356	170	32	20	15	11	8	16	25	39	11	2	6				2	7	2	1	5	5	3	4	3	3	2	
Nette rousse									6	6	8	6	5	5	5	6	6	6	5	3	3	2	3	2													
Fuligule milouin	107	51	76	33	39	21	28	32	32	45	27	22	37	20	33	40	58	68	63	58	50	6	3	8	9	6	4	11	14	12	32	108	154	300	65	85	
Fuligule morillon	63	32	27	28	12	32	52	61	99	58	42	39	31	15	24	8	22	10	27	19	9	12	5	7	11	13	20	16	19	2	26	55	34	46	35	40	
Fuligule milouinan	1								1	2	1																										
Garot à oeil d'or	1	1	1	4	2	1	2	2	2	2	2	4																									
Harle huppé	43		15		1	21	1	14	30	1																											
Busard des roseaux	1	1						1	3	4	3	3	3	3	2	1	2	2	1	2	1	1				5	3	2	1								
Busard Saint-Martin	1		1	1			1		1	1																											
Eparvier d'Europe	1								1	1	1	1																									
Buse variable			1						1																												
Busard pêcheur													1																								
Faucon crécerelle	3	1	2	1	3	1	2	2	2	2	3	2	4	1	2	1	11	2	3	5	5	8	4	11	6	6	3	2	2	3	1	3	3	2	1	3	
Faucon hobereau												1				1																					
Perdrix grise			2				2	4		2	2	2	2	2	6		2	2	1	16	16	14	9	14													

Hâble d' Ault (HA) - 1999

[illegible]

Réserve Naturelle de la Baie de Somme (RNBdS) - 1999

	J1	J2	J3	F1	F2	F3	M1	M2	M3	A1	A2	A3	M1	M2	M3	J1	J2	J3
Grèbe castagneux	3	2	2	10	11	15	6	6	5	12		14	2	4	4	4	4	10
Grèbe huppé	4	3	113	17	3	6	4	12	8	12	12	11	10	8	8	9	16	22
Fou de Bassan																	1	
Grand Cormoran	35	26	24	37	24	32	26	73	80	52	81	44	95	117	22	60	130	40
Butor étoilé	1		1															
Bihoreau gris		1			2			2	1		2	1		1				
Héron garde-bœufs	17	26	16			1	4	24	14			1	8		8			
Grand Cormoran		20								2								71
Aigrette garzette	115		135	5	209	3	4	182	20	80	94	94	94	94	116	152	94	178
Grande Aigrette	12	12	3		1		2	15	16			2	1					1
Héron cendré	16	13	65	52	75	2	4	2		140	140	140	140	140	140	140	10	15
Cigogne noire													1				1	2
Cigogne blanche	22	20	6	13	8	20	20	21	17	9	16	18	1	10	12	14	9	16
Spatule blanche	2					7	12	9		10	6	8	7		2	4		
Cygne tuberculé	10	17	7	5	10	14	12	12	9	7	10	9	9	32	38	44	45	35
Oie reuse	4	2	18				2											
Oie cendrée	156	156	75	94	164	300	54	120	164	61	114	48	48	48	48	48	48	50
Bernache nonnette			7			6				1								
Bernache cravant		5	1							1	1	1			1	1		1
Tadome de Belon	3585	5105	2700	2185	1097	2130	1097	506	1500	890	666	478	516	735	620	1375	910	1530
Canard siffleur	174	154	164	115	123	100	84	70	59	83	72	5	8	3			5	1
Canard chipeau	80	60	42	70	56	32	19	38	30	19	2	14	36	18	34	33	12	36
Sarcelle d'hiver	815	1076	736	300	764	400	247	255	107	119	27	18	14	1			14	16
Canard colvert	344	430	386	402	317	185	145	123	92	132	83	102	101	92	106	244	300	150
Canard pilet	851	1060	850	700	875	635	193	408	254	135	52	45	61	16	4	2	2	
Sarcelle d'été								7	7	4		5	3	2	5	2	3	6
Canard souchet	150	177	210		245	189	190	368	294	338	96	24	50	10	15	10	22	8
Fuligule millouin	88	236	170	134	134	2		7	1	4	5	1	4	12	3	2	3	3
Fuligule morillon	66	110	84	40	179	19	40	41	41		1	2	5	6	11	13	25	6
Eider à duvet	80	44	235	32	19		46	40		14	60		68	55	22			35
Macreuse noire	1		55	70			75	21	4	170	5			325			550	
Garot à oeil d'or	5	6	8	5	10	6	8	4	4									
Harle piette			3		5	7	1	2										

Réserve Naturelle de la Baie de Somme (RNBdS) - 1999

	JL1	JL2	JL3	A1	A2	A3	S1	S2	S3	O1	O2	O3	N1	N2	N3	D1	D2	D3
Grèbe castagneux	11	19	50	46	54	81	74	90	17	69	69	61	52	40	24	24	25	2
Grèbe huppé	20	24	25	24	20	16	17	13	3	16	11	17	11	100	13	13	15	11
Fou de Bassan	2	5						1				10	95	100	1			2
Grand Cormoran	112	195	462	617	482	532	617	523	780	140	164	393	140	160	39	18	100	36
Butor étoilé													1				1	
Bihoreau gris	1		1	1	3	1					1				1		1	
Héron garde-bœufs	15	10		8		36	12	64			44	48	2		45	30	50	28
Grand Cormoran	124			240	120	420			187			200		140				
Aigrette garzette	103	191	172	228	67	417	570	189	26	18	372	150	24	307		5	312	252
Grande Aigrette			1	1	1	1	1	2	1	6	13	15	17	13	13	14	15	13
Héron cendré	16	29	15	11	8	6	5	43	10	6	11	8	7	4	6	8	10	8
Cigogne noire					2	1												
Cigogne blanche	12	20	20	15	1	12	14	19	8	7	39	5	25	27	24	10	26	1
Spatule blanche		5	6	18		29	24	56	11	1	5	5		3		4		
Cygne tuberculé	28	30	33	24	41	17	35	35	5	23	20	32	19	56	21	27	18	24
Oie rieuse											2	7		5	1		26	
Oie cendrée	60	85	48	103	176	148	102	71	127	60	51	134	71	198	174	197	195	264
Bemache nonnette													7		12			14
Bemache cravant									1	18	2	7	10	5				
Tadome de Belon	1525	1452	830	1050	790	1650	2300	2610	2850	3000	3500	3220	3000	3200	3500	1700	3000	4000
Canard siffleur	20	19	11	3		5	68	205	259	241	272	220	170	345	310	240	403	295
Canard chipeau	2	7	1	5	8		48	62	50	38	50	9	4	52	72	60	80	51
Sarcelle d'hiver	28	33	60	55	168	305	412	706	918	814	950	820	1240	1130	666	710	1069	622
Canard colvert	240	346	409	510	655	460	460	55	260	590	215	495	534	656	630	671	754	581
Canard pilet	1	1				15	237	500	750	770	886	1040	1462	980	1440	1276	1476	936
Sarcelle d'été	3	2	20	20	22	16	8	4	2	1								
Canard souchet	8	28	80	151	202	310	348	382	750	380	560	643	530	273	260	176	275	141
Fuligule millouin	5	3	5	7	10	26	14	12	4	4	2	5	19	50	111	128	13	12
Fuligule morillon	10	3	5	4	5	2	3	1	4	7	3	20	49	110	100	120	120	70
Eider à duvet	45			35				31		21		15	150	540	450	6	6	6
Macreuse noire									8				3	25				7
Garot à oeil d'or														1	3	2	3	5
Harle piette																1	2	2

Réserve Naturelle de la Baie de Somme (RNBdS) - 1999

	J1	J2	J3	F1	F2	F3	M1	M2	M3	A1	A2	A3	M1	M2	M3	J1	J2	J3
Harle huppé		1	2		1		2				1					2		
Bondrée apivore													1		1			
Milan noir													7	2	1			
Milan royal								1		1								
Busard des roseaux		1						1		1				1	1		1	
Busard Saint-Martin		1			1		1											
Autour des palombes																		
Epervier d'Europe					1			1					1					
Buse variable		1		2	1	3		4			3							
Balbutard pêcheur							1											
Faucon crécerelle	1				1		2			1	1				1		1	1
Faucon kobez								1										
Faucon émerillon	1				1													
Faucon hobereau												1	1				1	3
Faucon pèlerin	2	1	1	1	1			1			1							
Perdrix grise					10								2					
Caille des blés																		
Faisan de Colchide	8	4	1	4	3	17	17	15	12	12	7		2					
Râle d'eau	4	1		6			1	1	1									
Poule-d'eau	48	60	48	39	38	36	53	36	14	22	10	11	7	9	27	21	26	37
Foulque macroule	656	704	559	585	560	486	457	337	168	54	64	68	47	110	113	188	266	333
Huîtrier pie	6500	6000	4000	4004	8650	4510	3500	2200	3600	2170	2008	1000	784	900	420	465	1120	1010
Echasse blanche											1		1	2	4			
Avocette élégante	46	26	42	41	44	44	39	121	132	175	179	181	192	223	180	84	176	157
Petit Gravelot								1	7	3	11	5	8		18	4	4	7
Grand Gravelot		66			89								500	10	2			
Gravelot à collier inter	3	3	1		2				3	20	3		1	2	2	1	1	
Pluvier doré	4		40	36	15	99			4				1					
Pluvier argenté	390	500	420	95	65	2	240	10	45	226	470	16	12	9	4	1	8	25
Vanneau huppé	210	42	393	65	516	350	64	52	36	42	32	41	36	35	46	20	111	150
Bécasseau maubèche	40	200	80	30	30	30	33	30	9	9		300	800	90	3	44	1	4
Bécasseau sanderling	1	1			2	1	1			5	2	20	500	220	90	220		
Bécasseau minute								1		4	6	2	8	7	5			
Bécasseau de Temminck												3	3	4	1			
Bécasseau cocorli											1		1					2
Bécasseau variable	9000	12000	8000	2500	5000	5000	600	800	500	100	25	32	500	700	70	70	10	110

Réserve Naturelle de la Baie de Somme (RNBdS) - 1999

	JL1	JL2	JL3	A1	A2	A3	S1	S2	S3	O1	O2	O3	N1	N2	N3	D1	D2	D3
Harle huppé																		
Bondrée apivore			1		2	2	3	1						9				
Milan noir																		
Milan royal				1			1				6							
Busard des roseaux	1		2	2	6	3	4	5	1	1	1				1		1	
Busard Saint-Martin					1	1	1	1	1	2			2	2				
Autour des palombes								1								1		
Epervier d'Europe				1		12	3	1	1		18	3	1	2			2	1
Buse variable			3				1	1			4	2	2	1		2	2	1
Balbutard pêcheur							1	2	1	1								
Faucon crécerelle			3	1	1	2		1	2			1		2		1	1	1
Faucon kobez					2		1					1						
Faucon émerillon										1	1			1				
Faucon hobereau	2		1		1	2	1	2	1	1		2						
Faucon pèlerin		1	1	1	1	1		2	2			4	1	1	2	1	2	1
Perdrix grise		12												6				
Caille des blés																		
Faisan de Colchide	1	2		7		10	1		3	5								
Râle d'eau		1		2		1	1	5	1	2	3		6	6		2	1	1
Poule-d'eau	34	46	59	37	41	37	48	48	70	13	22	38	31	45	3	24	12	9
Foulque macroule	419	500	770	865	760	944	1414	936	965	1050	1294	1010	985	774	928	880	766	724
Huîtrier pie	810	2830	4154	5300	4740	4200	2140	5140	7200	5500	3815	6600	5280	5750	5700	6000	4500	5100
Echasse blanche		3	10	5	6													
Avocette élégante	174	119	55	58	4	19	11	4	2	11	16	62	56	54	30	32	24	36
Petit Gravelot	3	4	10	7	2	1	1	1										
Grand Gravelot				150	850	2100		310	1500			25		14	45			
Gravelot à collier inter			2	3		1	1		5	1		2			4			
Pluvier doré		1	4	3							1			5			115	
Pluvier argenté	36	31	40	40	90	165	140	100	240	140	100	200	110	180	265	130	50	117
Vanneau huppé	147	140	260	50		58	2			23	1015	695	256	456	1080	820	1790	1200
Bécasseau maubèche	2	8	16	40	88	480	232	330	660	600	160	200	130	210	135	12		20
Bécasseau sanderling			3	1550	205	12		1	20	10	10	50	6		58			
Bécasseau minute		1	3	8		4	5	7		8				1	3	1		3
Bécasseau de Temminck				1			1											
Bécasseau cocorli	1	46	64	1	19	45	8	2	5									
Bécasseau variable	300	398	800	800	430	450	500	170	2450	1700	300	6000	20000	6500	5500	5000	3010	5000

Réserve Naturelle de la Baie de Somme (RNBdS) - 1999

	J1	J2	J3	F1	F2	F3	M1	M2	M3	A1	A2	A3	M1	M2	M3	J1	J2	J3
Combattant varié			1	1	1	1		20	3	22	12	54	6	2	1	1	4	2
Bécassine sourde			1	1	1					1								
Bécassine des marais	2																	
Barge à queue noire	43	43	51	44	47	41	42	33	33	1	16	19	14	2	35	50	96	72
Barge rousse		24	4	8			3			1	14	215	1370	18	29	2		
Courlis corlieu										1	10	60	43	2	3		1	1
Courlis cendré	800	1500	1420	1234	1250	805	300	2	7	10	5	1	1	2	272	651	900	820
Chevalier arlequin	1	1	1	1	1	1	1	1	1	12	1	65	8	3	1	4		1
Chevalier gambette	3	63	69	545	56	61	44	40	22	85	30	175	174	1500	534	360	200	90
Chevalier aboyeur							80			23	18	57	54	54	2	1	90	
Chevalier culblanc									1				1					7
Chevalier sylvain											1			1				1
Chevalier guignette											2	2	4	13	3	1		
Tournepierrre à collier											5	1	20	23	14	14		
Phalarope à bec étroit																		
Mouette mélanocéphale							2			5		2		1	3	2	2	
Mouette pygmée			150									28			1	1		
Mouette rieuse	110	105	65	255	26	50	55	50	30	325	46	112	155	130	410	89	392	740
Goéland cendré	100	415	270	150	50	250	115	50	30	310	346	354	170	470	220	90	520	190
Goéland brun	60	30		6	15	10	20	12	50	124	5	67	74	64	14		51	5
Goéland argenté	4000	2620	2016	3102	2004	2005	460	604	565	754	510	710	706	896	850	600	1620	480
Goéland leucophée										1								1
Goéland marin	135	340	100	280	95	40	60	55	57	20	12	20	40	38	75	30	75	75
Steme caugek										45	16	45	41	2	12	8	41	10
Steme pierregarin												25	15		1			27
Steme arctique																		
Steme naine											41		80					
Guifette noire							1	1										
Pingouin torda			1								41		1					

Réserve Naturelle de la Baie de Somme (RNBdS) - 1999

	JL1	JL2	JL3	A1	A2	A3	S1	S2	S3	O1	O2	O3	N1	N2	N3	D1	D2	D3
Combattant varié		9	8	9	2	1	1	17	6	4								
Bécassine sourde												1		1				
Bécassine des marais	10	6	8		8	2	14	1	5			6	6	4	8			1
Barge à queue noire	92	52	64	83	39	32	34	30	31	37	30	38	21	42	44	26	42	45
Barge rousse			6	12	12	8	95	155	145	27	5	3	3	20				
Courlis corlieu	10	121	174	211	136	18												
Courlis cendré	880	900	840	860	860	874	840	860	874	800	600	869	925	916	900	490	1000	1000
Chevalier arlequin			6	3	2	7	8	19	28	6	6	8	2	2	2	2	3	4
Chevalier gambette	392	160	540	642	640	306	71	64	68	2	4	10	32	34	50	28	40	32
Chevalier aboyeur	8	23	27	25	24	27	17	8	13	16	16	10	3	1				
Chevalier culblanc	6	10	4	8		4	8	2	1		1	2						
Chevalier sylvain	1	2		3	2	1	1	4										
Chevalier guignette	1	46	22	42	18	8	5	8	1							1	1	1
Tourneperre à collier	2	9	1	19	13	6		1	2									
Phalarope à bec étroit					1							1						
Mouette mélanocéphale	1	4			1		1											
Mouette pygmée				1	1	7								50				
Mouette rieuse	1360	2000	1400	3600	2500	2000	1300	1000	500	200	100	72	70	60	60	20	2	2
Goéland cendré	200	1100	1200	2500	2000	500	500	1100	550	510	200	100	450	100	500	50	250	210
Goéland brun	2	20	158	108	230	240	20	60	50	100		20	40	50	65	15	20	
Goéland argenté	1000	1200	1200	3500	6500	2000	7000	2000	4200	1000	402	802	2100	1600	2001	804	2300	2800
Goéland leucophée		2	2	2	8	2		3		1	4		2					
Goéland marin	85	70	115	500	600	880	50	520	160	450	100	500	411	710	405	42	70	350
Steme caugek	80	280	650	1100	920	300	20	70	680	1		1						
Steme pierregarin		45	365	600	1114	130	10		10									
Steme arctique		2	2	2	7			1										
Steme naine			18	8	7													
Guifette noire		1		3	2		2			1								
Pingouin torda		3	18		11							4						

	J1	J2	J3	F1	F2	F3	M1	M2	M3	A1	A2	A3	M1	M2	M3	A1	A2	A3	S1	S2	S3	O1	O2	O3	N1	N2	N3	D1	D2	D3					
Plongeon catharin	2				2			2	8																	1	2								
Grèbe huppe	1				35			34	2	1											3			2	1	7	6	8	1						
Fulmar boreal														1	2					1															
Fou de Bassan										41	1									5		2		3	25	6	12	2							
Grand Cormoran	1				9	10	1	10	4	180	45	80	21	175	150	6	200	13	180	44	76	52	73	140	80	15	18	45	4	6	3	6			
Agrette garzette										3			4	7	8				4	8	2			3				1							
Grande Aigrette																					1														
Héron cendré								20										17		30															
Cygne tubercule					0			4					5					6																	
Oie cendrée					4																														
Bernache cravant													1	3	5																				
Ladome de Belon	1500				1000	820		350	2	2		170	235	354	17			58	95	141	150	120	270	350		710	980								
Canard siffleur	20				2														1								10								
Canard chipeau								3	4		4																								
Sarcelle d'hiver																		1		1			4												
Canard pilet						10		19															1												
Sarcelle d'été																																			
Canard souchet					2	10																													
Fuligule morillon																																			
Eider à duvet					5			34																											
Macreuse noire	238	280	45		40	80	70	270	360	180	370														5	35	9								
Macreuse brune					9				5																	25	37	80	80						
Harle huppe	1					1							1											1				5							
Busard des roseaux										1	1	1																							
Epervier d'Europe																		1																	
Faucon hobereau																																			
Huitrier pie	900	2500	2650	240	2500	1600	680	1600	6	43	20	30	9	23	160	30	2	1	180	80	280	100	50	770	1010	80	810	400							
Echasse blanche										8			2	10	2	9	7																		
Avocette élégante										28									1																
Petit Gravelot										4			1																						
Grand Gravelot																																			
Gravelot à collier interrompu																																			
Pluvier argente																																			
Vanneau huppe										34			28			15																			
Becasseau maubeche																																			
Becasseau sander	33																																		

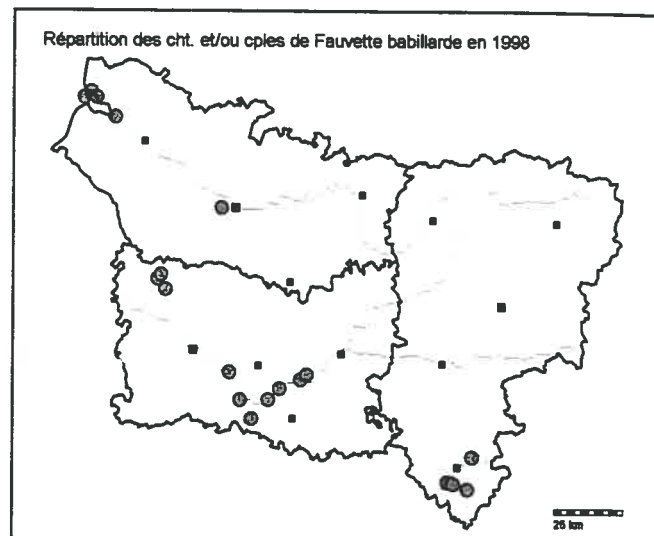
Notes

[illegible]

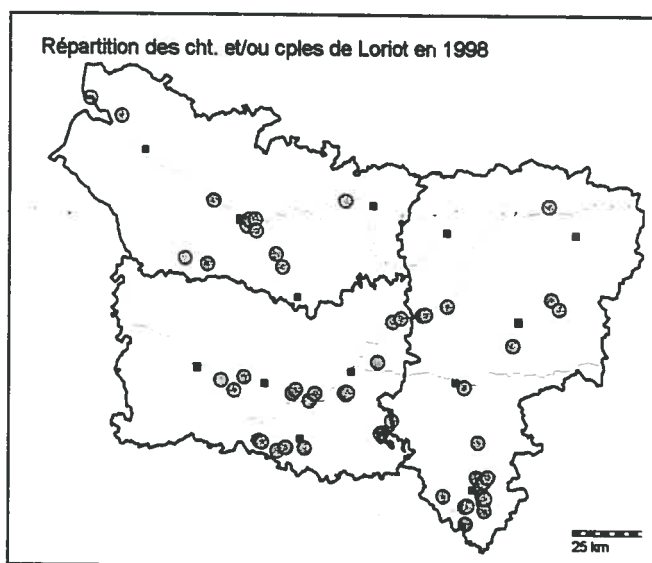
Erratum de l'Avocette 2000-24(3-4) pages 45 à 107. Synthèse des observations ornithologiques de 1998 en Picardie.



A la place de la carte p. 78



A la place de la carte p. 81



A la place de la carte p.82