

CENTRALE ORNITHOLOGIQUE G.E.P.O.P.

SYNTHESE DES OBSERVATIONS 1978 DANS LA SOMME

Cette année encore, on constate une progression des observations réalisées dans le département de la Somme.

Un effort a été réalisé dans la prospection de la vallée de la Somme à l'ouest d'Amiens qui demeure cependant faible par rapport à celle de cette même vallée à l'est de cette ville. La forêt de Crécy a été un peu plus visitée que les années précédentes mais mériterait que les observateurs s'y intéressent davantage.

Dans l'ensemble, les données concernant les Limicoles non inféodés aux zones littorales, les Laridés sur le Littoral picard, les Nocturnes (Strigidés et autres familles) ainsi que les Passereaux sont encore trop succinctes, bien que des observations quantitatives sur la migration de certains Passereaux aient été réalisées.

La prospection d'une nouvelle localité à l'est du département (bassins de décantation d'Estrées-Mons) a permis d'enregistrer plusieurs observations intéressantes : nidification du Tadorne de Belon, estivage du Garrot à œil d'or (également signalé dans d'autres localités), présence de l'Eider à duvet et de la Macreuse noire... Les autres faits ornithologiques marquants pour l'ensemble de la Somme sont nombreux, signalons seulement :

- les premiers cas de nidification de l'Aigrette garzette (premier cas au nord de la Loire) et du Fuligule morillon (poursuite de l'expansion en France)
- la nidification de la Cigogne blanche (le dernier cas remontant à la fin des années 30)
- les observations de l'Oie des neiges et du Rollier d'Europe
- l'observation fin février d'un Traquet motteux

Comme chaque année, nous présentons les observations de manière détaillée, ceci étant la seule manière de pouvoir travailler ensuite, que ce soit sur une espèce ou une localité, à partir de la synthèse. Cependant pour un peu plus de clarté, des graphiques ou des résumés succincts accompagnent certaines observations spécifiques. Aucun découpage du temps n'étant réellement satisfaisant, chaque espèce ayant son cycle biologique propre, nous continuons à utiliser l'année civile.

F. Sueur

CLIMATOLOGIE

D'après le Bulletin Climatologique. Département de la Somme de janvier à décembre 1978 (n°125 à 136) et de synthèse annuelle (n°137).

Températures

Le temps est normal pour la saison en janvier, une vague de froid survient en février du 8 au 21 (14 jours de gelée consécutifs à Abbeville). Le mois de mars est doux, celui d'avril normal avec cependant une 2ème décade froide. Le mois de mai commence par une première quinzaine fraîche,

puis vient une période chaude qui se poursuit jusqu'au début de juin, le reste de ce mois est frais. De juillet à septembre nous avons une période fraîche tandis que les mois d'octobre et de novembre sont assez doux. Le mois de décembre est très fantasque avec des périodes très douces alternant avec d'autres de coups de froid subits et importants, le 31 commence une importante vague de froid.

#### Pluviométrie

Elle est de 50% excédentaire par rapport à la normale en janvier et déficitaire en février. Nous avons ensuite une longue période pluvieuse de mars à juillet (seule la pluviométrie d'avril est quasiment normale). Les précipitations de septembre sont normales tandis que les mois d'octobre et de novembre sont exceptionnellement secs. En décembre, la pluviométrie est le double de la moyenne établie sur une période de 30 ans.

#### Vents

Pendant les 3 premiers mois de l'année, nous avons des journées de tempête : 2 en janvier (101 km/h à Abbeville et 104 à Doullens le 3), 1 en février (94 km/h à Abbeville) et 4 en mars. Ensuite la période s'étendant d'avril à août est peu venteuse, c'est le cas également des mois d'octobre et de novembre tandis que septembre et décembre sont assez venteux.

#### Insolation

Elle est déficitaire de janvier à juillet, normale d'août à octobre, excédentaire de 60% par rapport à la normale en novembre et à peine égale à la moyenne en décembre.

#### OBSERVATEURS :

F., G. et N. Baudry, G. et J. Bellard (Calidris), Ph. Biet, C. Bisiaux, H. Brabant, R. Buchet (G.O.N.), E. Cado (G.O.N.), E. Chacron, D. Clermont (G.O.N.), X. Combecy, B. Conty, Ph. Croisy (P.O.M.), C. Delahoche, R. Delcourt, D. et P. Dequiedt (Calidris), M. Derieux, C. Desseine, R. Devisse, F. Dordain, G. et M. Dubois, Ph. Dubois (G.O.P.), A. et G. Duhamel, H. Dupuich, M. Duquef (M.E.P.), Y. Flament, G. Flohart (G.O.N.), E. Fourcy, F. Froissart, A. Gendrin, G.O.M.A., A. Goulliart (G.E.M.O.), A. Guermonprez (G.O.N.), J. Hédin (P.O.M.), O. Hernandez, M. Jeanson (P.O.M.), L. Kérautret (G.O.N.), V. Lefebvre, D. Lutaud, D. Masson, M. Melius, M. Mennecart (P.O.M.), E. Mercier (M.E.P.), Y. Mercier, D. Mortier, J. Mouton (G.O.N.), G. Neveu, P. Pigeon, E. et N. Ranson, Y. Ridet (P.O.M.), T. Rigaux, J.C. Robert (Calidris), A.M. Rouvillain, P. Royer, A. Schierer (C.R.B.O.Strasbourg), F. Sueur (P.O.M.), M. et P. Sueur, J.M., P., Ph. et S. Thiery, P. de Thieulloy, P. Triplet, J. Trouvilliez, R. Verdy, I. Veriere.

#### ABREVIATIONS :

BA = Baie d'Authie

BS = Baie de Somme

POM = Parc Ornithologique du Marquenterre

M. = mâle

F. = femelle

\*\*\*\*\*

**PLONGEON ARCTIQUE Gavia arctica**

6 trouvés morts le 26 février sur le Littoral picard (GEPOP),  
1 trouvé mort le 31 mars à Quend-Plage (A. et G. Duhamel),  
1 im. le 2 avril à Noyelles-sur-Mer (H. Dupuich, F. et M. Sueur), 1 trouvé mort le 30 à Cayeux-sur-Mer (GEPOP).

**PLONGEON IMBRIN Gavia immer**

1 le 10 déc. entre Le Hourdel et Cayeux-sur-Mer.

**PLONGEON CATMARIN Gavia stellata**

1 les 22 janvier et 12 mars au HA.

Littoral picard : 5 trouvés morts le 26 février, 1 trouvé mort le 4 avril.

1 les 26 et 27 mars au POM, 1 le 30 oct. en BS.

**GREBE HUPPE Podiceps cristatus**

Cléry-sur-Somme : 9 le 2 janvier, 10 le 21, 16 le 10 février, 18 le 25, 31 les 5 et 11 mars, 43 le 19, 30 les 12 et 13 août, +37 le 28, 42 le 16 sept., 35 le 23, 17 le 14 oct., 14 le 28, 6 le 5 nov., 7 le 17 déc., 1 le 23.

HA : 1 le 22 janvier, 5 le 12 mars, 11 le 2 avril, 13 le 5, 2 le 30, 4 le 15 juin, 6 le 17 sept., 4 le 1er oct., 7 le 15, 14 le 21, 4 le 29, 3 le 12 nov., 2 le 10 déc.

1 les 4 et 24 février au POM.

BS : 2 le 21 janvier, 20 le 15 février, 1 les 5 et 12 mars, 2 les 7 et 10 avril, 1 les 20 août et 25 sept., 1 le 15 oct., 5 le 30.

Brie : 5 le 11 mars, 3 les 16 et 23 sept.

Quend-Plage : 2 le 7 avril, 4 le 12 nov.

5 le 23 avril à Belloy-sur-Somme et 5 à Picquigny, 2 ad. le 13 mai à Camon.

Long-le-Catelet : 1 ad. le 14 mai, 2 en sept. et nov.

Nidification : localité, nombre de couples (nombre de jeunes)

Boves	3 (2, 2 et 3)
Bray-sur-Somme	7 (2 et 2)
Brie *	1 (encore au nid le 16 sept. ; F. Sueur)
Cappy	2 (2 et 3)
Cléry-sur-Somme	19 à 21

1ères parades le 25 février, 2 nids le 27 mars

Corbie 2 (2 et 4)

HA 1 (2)

Le Hamel 3 (échec, 4 et 4 oeufs)

Morcourt 4

Picquigny 1 (2)

Sailly-le-Sec\* 1 (2 grands pulli le 4 oct. ; F. Sueur)

\* nouvelle localité

Estrées-Mons : 2 le 13 juillet, 3 le 14 oct.

2 le 16 sept. à Saint-Christ-Briost, 2 le 10 déc. entre Le Hourdel et Cayeux-sur-Mer et 2 au Hourdel.

**GREBE JOUGRIS Podiceps griseigena**

Des individus trouvés morts sur le Littoral picard de janvier à avril : 1 le 27 janvier (J. Hédin), 3 le 26 février (GEPOP), 1 le 12 mars (SO), 1 le 4 avril (CLCMN) et 1 le 30 (GEPOP).

**GREBE ESCLAVON Podiceps auritus**

1 trouvé mort le 4 avril en BS (CLCMN)

HA : 1 le 5 avril (A. et G. Duhamel), 1 le 27 oct. (R. Devisse).

Cléry-sur-Somme : 1 le 11 mars, 15 à 20 pendant la 1ère  
quinzaine d'avril, 1 le 5 nov.

4 le 15 mars à Boves.

Quend-Plage : 1 les 1er et 7 avril, 8 en vol vers le N le  
9 avril, 1 ad. en vol vers le N le 11, 4 en vol vers  
le N le 13, 2 les 24 et 25 sept., 1 le 28 oct.

1 ad. le 14 mai à Long-le-Catelet, 2 le 27 juin à Ault, 1  
trouvé mort le 12 nov. au Crottoy.

**CORMORAN HUPPE Phalacrocorax aristotelis**

1 im. recueilli le 25 juillet en BS (E. Fourcy) ; transféré  
au POM, il y restera jusqu'au 11 août (P. Biet, H. Brabant,  
M. Mennecart, Y. Ridet et F. Sueur).

**HERON CENDRE Ardea cinerea**

Cléry-sur-Somme : 2 le 21 janvier, 3 le 28, 8 le 25 février,  
37 le 5 mars, 27 les 19 et 27, 25 le 1er avril, 8 le 15,  
1 les 4 mai et 17 juin, 15 les 12 et 13 août, 4 le 28,  
1 le 16 sept., 10 le 14 oct., 3 le 28, 8 le 5 nov., 7 le  
9 déc., 10 le 17, 2 le 23.

BS-POM : 7 en janvier, 13 en février, 9 en mars et avril, 6  
en mai, 4 en juin, 8 le 10 juillet, 10 le 14, 12 le 21,  
31 le 23, 42 le 28, 30 le 1er août, 26 le 15, 33 le 25,  
19 en sept., 24 les 15 et 21 oct., 28 le 29, 24 en nov.,  
7 en déc.

38 couples nicheurs à Boismont.

Fouencamps : 5 le 12 juillet, 8 le 24, 10 le 30, 3 les 27  
août et 2 sept., 5 le 9 sept., 13 le 13, 1 du 31 oct.  
au 16 nov., 5 le 19 nov., 1 les 3 et 8 déc.

Espèce signalée dans de nombreuses localités de la vallée  
de la Somme et des vallées annexes en dehors de la période  
de nidification.

**HERON POURPRE Ardea purpurea**

1 le 2 sept. à Fouencamps.

**AIGRETTE GARZETTE Egretta garzetta**

Toutes les observations ont été réalisées au POM.

L'individu noté les 10, 11 et 25 déc. 1977 (voir L'Avocette  
1978, 2(2-3-4) p.37) est toujours présent au début de l'année  
1978 (voir Alauda 1978, 46(4)357). Il est rejoint le 18 mai  
par un 2ème individu qui s'avérera être un mâle subadulte  
tandis que le 1er est une femelle adulte. Un 3ème individu  
est présent du 10 juillet au 17 septembre.

Résumé de la nidification : 2 accouplements sont notés les  
30 juin et 5 juillet (J. Hédin et M. Jeanson), 1 nid/5  
oeufs et début de couvaison le 16 juillet (M. Mennecart),  
arrêt de l'incubation le 28 juillet et nouvel essai de  
nidification à partir du 15 août (F. Sueur), 3 pulli de  
moins de 6 jours le 11 sept. (M. Mennecart), 2 ad./3 juv.  
le 1er oct. (A. et G. Duhamel).

Les juv. incapables d'entreprendre leur migration ont  
été placés dans un abri avec la femelle ; l'un d'entre  
eux étant mort, les 2 autres et la femelle furent relâchés  
au printemps 1979 (M. Mennecart).

Dernier individu le 29 oct. (F. et M. Sueur).

**BLONGIOS NAIN Ixobrychus minutus**

Boves : 1er le 3 mai, 5 (dont 3 juv.) le 25 juin, 3M. 2F.  
le 30, 3 le 11 juillet, 1 le 24 août, 2 (derniers)

le 4 sept.

1 les 7 et 13 juillet à Fouencamps, 3 le 11 au Hamel.

GRAND BUTOR Botaurus stellaris

Boves : 1 le 18 mars, 1 chanteur les 1er et 5 mai, 2 individus les 3 et 23.

3 dont 2 chanteurs le 13 mai à Rue, 1 les 24 et 25 juin à Noyelles-sur-Mer, 1 noté régulièrement du 21 juillet au 19 nov. à Fouencamps.

1 chanteur pendant tout l'été dans une petite phragmitaie de la rue Victorine Autier à Amiens.

CIGOGNE BLANCHE Ciconia ciconia

Nidification à Ponthoile : 2 en avril.

En juin, 1 nid est signalé en ce lieu et un autre dans le marais de Favières (Presse locale), en fait il n'y a eu dans la région qu'un nid à Ponthoile.

1 nid/3 pulli en juin (A. Guermonprez), il n'y a plus que 2 juv. le 9 juillet lors du baguage (A. Goulliart, M. Jeanson, Y. Ridet et A. Schierer), les jeunes s'envolent début août et ensuite on peut observer des Cigognes dans plusieurs localités de la région (3 le 20 août à Boismont ...), 1 le 23 août.

7 en juin à Fressenneville.

SPATULE BLANCHE Platalea leucorodia

POM : 1 le 10 mars, 3 le 11, 6 le 1er mai, 2 les 5 et 21, 1 du 1er au 6 juin, 4 le 17, 1 subad. et 1 im. du 8 juillet au 9 août, 4 le 11 août, 9 du 12 au 24, 12 le 25, 13 le 26, 7 le 27, 15 les 3 et 5 sept., 16 le 6, 21 les 7 et 8, 23 le 9, 8 le 17, 4 du 24 sept. au 7 oct.

1 le 5 avril au HA, 1 ad. le 13 mai à Rue.

FLAMANT ROSE Phoenicopterus ruber

En complément au récapitulatif des observations de cette espèce en BS (voir L'Avocette 1979, 3(1-2)23-24) : 3 les 5 et 13 avril et 1 le 14 mai (la sous-espèce n'est pas précisée), 1 chilensis du 24 sept. au 26 déc.

CYGNE TUBERCULE Cygnus olor

Boismont/Noyelles-sur-Mer : 19 les 6 et 7 janvier, 8 le 22, 28 le 12 mars, 17 le 2 avril, 10 les 30 avril et 7 mai. 5 couples nicheurs mais 3 nids ont été détruits par l'Homme, les 2 autres donnèrent 4 et 6 pulli. 23 le 15 oct., 37 le 29, 43 le 12 nov., 44 le 3 déc., 50 le 10.

HA : 30 les 25 et 26 février, 4 le 12 mars, 5 le 25, 6 le 4 avril, 2 couples nicheurs (5 et 6 pulli), 28 le 27 juin et 20 le 3 août (dans les 2 cas, il y a 6 juv.), 40 le 17 sept., 30 le 1er oct., 56 le 15, 41 le 29, 29 le 12 nov., 2 tués fin nov., 42 le 3 déc., 22 le 10.

4 le 10 avril à Cayeux-sur-Mer et 8 le 21 oct. à Saint-Valery-sur-Somme.

Des mouvements sont notés entre toutes ces localités.

Cléry-sur-Somme : 14 le 21 janvier, 21 les 25 février et 5 mars, 19 à 20 du 11 au 27 mars, 16 les 1er avril et 4 mai, 12 le 28 août, 19 les 16 et 23 sept., 10 le 28 oct., 9 le 5 nov., 10 les 3 et 9 déc., 22 le 17.

nidification : 2 couples, échec de la nidification pour l'un, 8 pulli à l'éclosion pour l'autre, plus que 6

pulli le 17 juin et 4 juv. les 12 et 13 août.  
Péronne : 1 le 28 janvier, 1 couple/8 pulli, 2 le 17 déc.  
Brie : 2 ad. le 5 mars, 2 les 14 oct. et 9 déc., 2 les 17  
et 23 déc.  
Saint-Christ-Briost : 13 le 21 janvier, 33 le 5 nov., 23  
le 17 déc.

Des mouvements sont notés entre ces 4 localités.  
Long-le-Catelet : 9 le 22 janvier, 3 le 3 déc.  
Sailly-Laurette : 2 ad. les 5 et 25 février, 2 ad. le 23 déc.  
1 les 25 et 26 février au Crotoy, 1 im. le 2 avril à Bouvaincourt-  
sur-Bresle, 1 im. le 11 au POM.  
1 couple nicheur à Bray-sur-Somme, il semble que la reproduction.  
n'ait pas encore réussi cette année.  
1 le 27 nov. à Amiens.

OIE DES MOISSONS Anser fabalis

230 à 240 le 14 janvier en BS.  
Vercourt/Vron : 167 le 26 janvier, 156 le 27.  
Il s'agit de la zone de gagnage déjà utilisée lors des  
hivers 1974-75 et 1975-76.  
1 tuée fin août aux environs de Cambron.

OIE RIEUSE Anser albifrons  
300 en déc. au POM.

OIE CENDREE Anser anser

Le passage prénuptial est noté du 7 février au 16 avril :  
90 en vol vers le N le 7 février à Albert et passage  
vers le N à Corbie, 1 le 13 février et 255 le 15 en BS,  
70 le 15 à Fort-Mahon, 20 en vol vers le NE le 22 en BS,  
passage vers le NE le 7 mars à Corbie, 1 le 27 à Cléry-  
sur-Somme et 1 le 16 avril à Boves/Fouencamps.  
POM (population introduite et volante) : 2 le 2 avril, 4 le  
14 mai, 9 en juin, 13 en juillet-août ; 9 les 17 sept.,  
29 oct. et 25 déc.  
HA : 2 appartenant à la sous-espèce rubrirostris le 30 avril,  
probablement en provenance du POM ; 1 le 10 déc.  
Le passage postnuptial est noté du 9 oct. au 25 nov. :  
passages le 9 oct. à Amiens et Corbie, 500 en migration  
le 12 au POM, passages le 18 à Corbie et Saint-Gratien  
et du 6 au 25 nov. dans les environs d'Amiens et à  
Corbie.  
Avec le fort coup de froid du 31 déc. (continuant en janvier  
1979), les passages reprennent :  
100 en vol vers le SW et 20 vers l'W.SW à Corbie, 180  
en vol vers le S à Quend-Plage.

OIE DES NEIGES Anser caerulescens

Une note a analysé les données concernant cette espèce (voir  
L'Avocette 1978, 2(2-3-4)76-77), en complément : les 23 in-  
dividus ont été observés au POM le 5 déc. 1977 (Y. Ridet,  
8ème Coll. Franc. Orn., Lille, 25 et 26 nov. 1978) ; en déc.  
77, 1 individu épuisé fut observé dans une carrière des  
environs de Rue (renseignements E. Mercier).

BERNACHE NONNETTE Branta leucopsis

Alors que tous les individus du POM sont éjointés de manière  
définitive, 1 individu volant y est observé en juin, juillet  
et août (E. Cado, J. Hédin et F. Sueur).

BERNACHE CRAVANT Branta bernicla

B. b. bernicla (ventre sombre)

BS : 1 le 2 déc., 4 les 10 et 25.

2 le 31 déc. à Quend-Plage.

B. b. hrota (ventre pâle)

1 le 26 déc. en BS (P. Triplet).

TADORNE DE BELON Tadorna tadorna

Sur le littoral :

- BS-POM : 2000 le 21 janvier

600 le 13 février

410 le 12 mars, 300 le 25, 240 les 26 et 27

260 le 1er avril, 460 le 7

460 en juin

220 ad. le 7 juillet, 115 ad. le 17, 55 ad. le 21,

45 ad. le 22, 25 ad. le 26

20 ad. le 6 août, 7 à 9 du 7 au 27 (ces données de juillet et août indiquent le déroulement des départs en migration de mue vers la mer des Wadden)

+200 le 9 sept.

320 le 1er oct.

+300 le 2 déc., 1700 le 25, 2500 le 30

nidification : 140 à 150 couples (J. Hédin)

1 à 14 pulli/couple ; en moyenne 6,4 pulli/couple (pour 15 nichées).

- BA : 1 couple/4 pulli le 13 mai (O. Hernandez et T. Rigaux), il s'agit de la date la plus précoce d'observation de pulli de cette espèce dans notre région.

60 le 13 mai, 180 le 14.

- HA : 4 le 4 avril, 8 le 10, 4 le 30, 1 le 15 juin.

- 2 couples le 13 mai à Rue.

- +1000 en migration vers le S le 31 déc. à Quend-Plage (G. Duhamel).

A l'intérieur :

- Péronne : 19 le 2 janvier, 56 le 28, 9 le 25 février

- Cléry-sur-Somme : 28 le 21 janvier, 32 le 25 février, 28

le 27 mars, 19 le 15 avril, 2 (derniers) le 16, 3 le

3 déc., 9 le 9, 11 le 17, 14 le 23.

Des mouvements sont notés entre ces 2 localités.

- 2 en vol en février à Poulainville, 4 le 22 avril à Boves.

- Estrées-Mons (bassins de décantation) : 1 le 11 mai, éclosion de pulli entre les 5 et 11 juin, 1 couple/10 pulli et 1F.

le 17 (M. Derieux, A. Gendrin et F. Sueur), 1 couple/10 juv. le 13 juillet (F. et M. Sueur).

Ce cas de nidification se situe à environ 100 km du littoral (voir aussi ORFO 1979, 49(1)39-43).

CANARD COLVERT Anas platyrhynchos

A l'intérieur :

- Cléry-sur-Somme : 180 le 2 janvier, 90 les 21 et 28, 20 le 25 février, 12 les 11 et 19 mars, 9 le 27, 13 (+1 nid)

le 1er avril, 1F./10 pulli le 17 juin, 50 les 12 et 13 août, +125 le 28, +150 les 16 et 23 sept., 30 le 14 oct., 19 le 28, 2 le 5 nov., 105 le 3 déc., 310 le 9, 250 le 15, 200 le 17, 410 le 23.

- Péronne : 50 le 2 janvier, 300 le 28, 30 le 25 février, 10 le 11 mars, 30 le 15 déc.

- Fouencamps : 2 du 8 janvier au 24 février, 1F./7 pulli le 30 avril, 16 le 5 juillet, 25 le 25, 9 le 1er sept., 43

- le 10, 33 le 13, 45 le 25, 28 le 7 oct., 8 le 29.
- Boves : 5 le 8 mars, 4 les 18 et 31, 1F./3 juv. le 5 mai.
  - 1F./9 pulli le 3 juin à Corbie, 370 le 9 déc. à Estrées-Mons, 80 en migration le 19 à Amiens, 25 le 23 à Frise.
- Dans la Plaine maritime picarde :
- BS-POM : 220 le 21 janvier, 100 le 2 juillet, 130 le 10, 160 le 15, 250 le 20, 475 le 8 août, 360 le 12, +350 le 27, 200 le 9 sept., 155 le 17, 100 le 24 sept., +200 le 1er oct., 100 le 15, +300 le 21, 90 le 29, 100 le 2 déc., 150 le 10, 250 le 25, +75 le 30.
- nidification : 20 à 25 couples.
- 1 nid/6 oeufs le 11 mars, dernières éclosions le 20 juillet.
  - 1 à 11 pulli/couple, en moyenne 5,8 pulli/couple (pour 15 nichées).
  - 1 accouplement le 26 août.
- Rue : 2 le 6 mars, 25M. 10F. (dont 2 avec pulli) le 13 mai, 2M. le 24 déc.
  - HA : 3F. le 15 juin, 20 le 17 sept., 2 le 21 oct., 20 le 12 nov.
  - 230 en migration vers le S lors du coup de froid le 31 déc. à Quend-Plage/Fort-Mahon.

SARCELLE D'HIVER *Anas crecca*

- BS-POM : 310 le 21 janvier, 200 le 27, 200 le 13 février, 50 les 26 et 27 mars, 65 les 2 et 11 avril, 12 en juin, 6 le 20 juillet, 60 le 8 août, 31 le 12, +300 le 26, 200 le 1er sept., passage dans la nuit du 16 au 17, 440 le 17, 400 le 23, 300 les 24 sept. et 1er oct., 600 le 28 oct., 440 le 29, 20 le 2 déc., 100 le 10, 50 le 17, 80 le 25, 40 le 30.
- Péronne : 4 le 2 janvier, 90 le 28, 8 le 25 février.
- Cléry-sur-Somme : 1 le 28 janvier, 29 le 25 février, 15 les 19 et 27 mars, 13 le 1er avril, 1M. 1F. le 15, notée le 28 août, 20 le 16 sept., 6 le 28 oct., 56 le 9 déc., 50 le 17, 10 le 23.
- Rue : 5 le 6 mars, 3M. 4F. le 13 mai.
- HA : 5 le 5 avril, 1 le 21 oct.
- Boves : 5 les 12 et 22 mars, 1M. le 3 mai.
- Fouencamps : 1M. 1F. le 25 juin, 1 les 25 juillet et 1er sept., 30 le 8 déc.
- 34 le 9 déc. à Estrées-Mons, passage de plusieurs centaines en migration vers le S à Quend-Plage/Fort-Mahon le 31 déc. lors du coup de froid.

CANARD CHIPEAU *Anas strepera*

- Cléry-sur-Somme : 7 le 2 janvier, 10 le 28, 30 le 10 février, 8 le 25, 1M. le 5 mars, 1M. 1F. le 19, 5 le 25, 2 du 27 mars au 16 avril, 2 le 28 oct., 5 le 9 déc., 12 le 17.
- POM : 1 le 21 janvier, 17 le 15 février, 10 le 11 mars, 3M. le 2 avril, 4 le 6, 3M. 1F. le 11, 13 le 26 juin, quelques juv. volants à la fin du mois, 1 couple et 10 juv. volants le 3 juillet, 21 le 12, 11 en vol vers le SW le 14, 2M. 1F. le 27 août, 1 le 1er sept., 2 le 1er oct., 10 le 15, 11 le 28, 11M. 3F. le 29, 4 le 25 déc.
- 1 le 3 avril en BA, 1M. le 13 mai à Rue et 5 le 27 juin au HA.



Canard chipeau Anas strepera

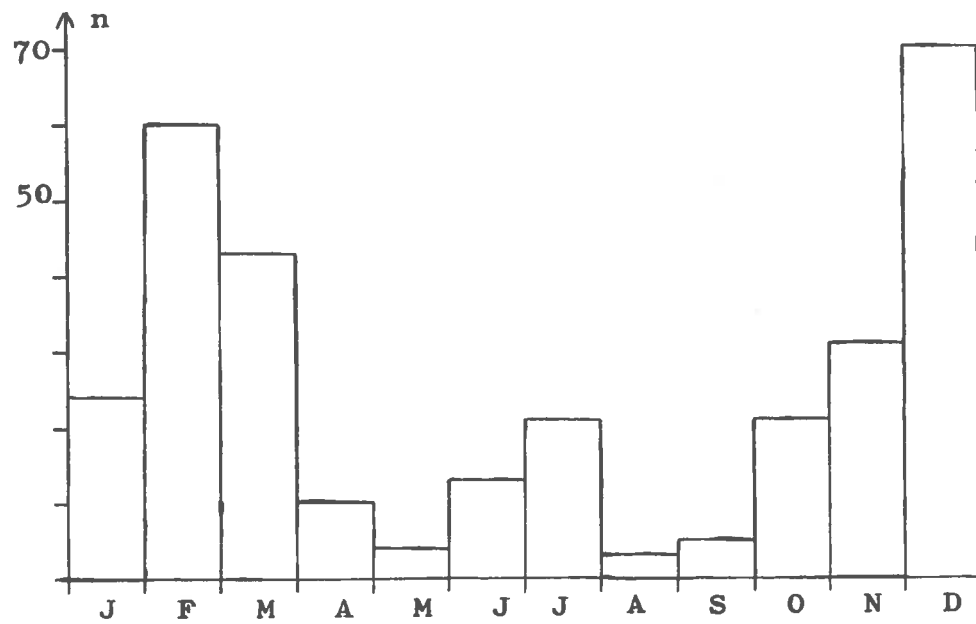


Fig. 3 - Maxima mensuels au Parc Ornithologique du Marquenterre

POM (compléments) : 24 en janvier, 60 en février, 43 en mars, 10 en avril, 4 en mai, 5 en sept., 21 en oct., 31 en nov. et 70 en déc.

CANARD SIFFLEUR Anas penelope

Cléry-sur-Somme : 1M. 1F. le 21 janvier, 7 le 28, 5 le 25 février, 2M. le 5 mars, 5 le 19, 2 le 16 sept., 5 le 28 oct., 1M. 1F. les 9 et 17 déc.

BS-POM : 28 le 21 janvier, 80 le 13 février, 50 les 14 février et 13 mars, 1M. du 6 au 11 avril, 1F. les 1er juillet et 8 août, 6 le 20 août, 4 les 8 et 9 sept., 20 le 1er oct., 65 le 15, 100 le 28, 20 le 10 déc., 140 le 25.

14 en vol vers l'W le 24 déc. à Rue.

Espèce notée également en BA et au HA.

750 en migration vers le S le 31 déc. à Quend-Plage/Fort-Mahon lors du coup de froid.

CANARD PILET Anas acuta

BS-POM : 100 le 22 janvier, 350 le 27, 150 le 14 février, 10 le 25 mars, 3M. 3F. le 11 avril, 4 le 14 mai, 1 le 24 juin, 1F. le 10 juillet, 6 le 14, 8 le 16, 3 le 24 août, 10 le 15 oct., 20 le 29, 80 le 2 déc., 160 le 25.

Espèce notée également à Boismont, au HA et à Rue.

Passages les 30 et 31 oct. au Hamel et à Vaux-sur-Somme.

Plusieurs centaines en migration vers le S le 31 déc. à Quend-Plage lors du coup de froid.

Cléry-sur-Somme : 3M. 2F. le 21 janvier, 6M. 3F. le 5 mars, 5M. 5F. le 19, 7M. 5F. le 27, 2 les 1er et 16 avril.

SARCELLE D'ETE Anas querquedula

Cléry-sur-Somme : 1M. 1F. les 5 et 19 mars, 2 les 12 et 13 août.

6 (dont 1 albinos partiel) le 30 avril au HA.

BS-POM : 1M. 1F. les 4 et 13 mai, 3 le 14, 1 couple/7 pulli le 13 juin, 3 le 16 juillet, passage noté le 22, 4 le 14 août, 3 les 16 et 17, Passage noté dans la nuit du 19 au 20.

10M. 4F. le 13 mai à Rue et 1M. 1F. à Fouencamps, 1M. les 13 et 15 en BA, 3 le 25 juin à Noyelles-sur-Mer et 3 le 14 août au Hamel.

CANARD SOUCHET Anas clypeata

BS-POM : 24 le 21 janvier, 150 le 27, 30 les 13 février et 13 mars, 18 le 3 avril, 12 le 13, 5M. 5F. le 14 mai, 10 couples nicheurs en juin, 19 individus le 14 juillet, 25 le 8 août, +20 le 15, passage dans la nuit du 18 au 19, 20 le 26, 30 le 27, 4 le 24 sept., 10 le 1er oct., 40 le 28, 1M. le 2 déc., 60 le 25.

Cléry-sur-Somme : 2 le 2 janvier, 3M. 2F. le 21, 8 le 28, 5 le 25 février, 2M. 1F. le 5, 4 le 11, 11M. 3F. le 19, 43 le 27, 36 le 1er avril, 21 le 16, 6M. le 4 mai, 2M. le 16 sept., 9 le 23, 5M. 1F. le 9 déc., 4M. 3F. le 17.

1 du 2 au 28 janvier à Péronne, 4M. 2F. le 5 mars à Brie.

Boves : 3 le 8 mars, 1M. 1F. le 14 avril.

HA : 6 le 5 avril, 32 le 10, 20 le 30.

1M. 1F. le 7 mai à Fouencamps.

Rue : 40M. 8F. le 13 mai, 15 le 22 juillet.

7 le 9 déc. à Estrées-Mons et 5 le 10 à Noyelles-sur-Mer.

7 en migration vers le S le 31 déc. à Fort-Mahon/Quend-Plage lors du coup de froid.

NETTE ROUSSE Netta rufina

1M. 1F. du 7 au 10 avril au HA, 1M. le 27 août au POM.

FULIGULE MILOUIN Aythya ferina

Cléry-sur-Somme : 56 le 2 janvier, 100 le 21, 90 le 28  
100 le 25 février  
340 le 5 mars, 220 (arrivée de 140 migrateurs)  
le 11, 50 le 19, 40 le 25, 125 le 27  
37 le 1er avril, 14M. 3F. le 15, 7 le 16  
6 et 1F./4 juv. le 13 juillet  
1M. 1F. le 16 sept.  
100 le 14 oct., 50 le 28  
7 le 5 nov.  
70 le 3 déc., 250 les 9 et 17, 165 le 23.  
HA : 94 le 22 janvier, 13M. 3F. le 25 mars, 14 le 2 avril,  
13 le 10, 9 le 30, 3 le 15 juin, 7 le 3 sept., 2M. 2F.  
le 17, 34 le 1er oct., 40 les 15 et 21, 53 le 29, 64  
le 12 nov., 20 le 3 déc., 83 le 10.  
Corbie : 2M. 1F. le 11 mars, 2M. le 18.  
Estrées-Mons : 1M. le 17 juin, 11 le 28 août, 1M. 1F. le  
16 sept., 5 le 24, 2 le 9 déc., 15 le 15.  
POM : 9 en juin, 1 couple/7 pulli le 13 juin, 15 le 5 juillet,  
12 le 15, 3 le 27 août, 1M. le 6 sept., 2M. le 17, 4 le  
21 oct., 2M. 1F. le 12 nov., 6 le 2 déc., 4M. 2F. le 10.  
Noyelles-sur-Mer : 1 le 24 juin, 1M. 1F. le 27.  
Rue : 9M. le 13 mai, 1F. du 8 au 19 août, 1 le 6 sept.  
1M. 1F. les 9 et 17 déc. à Cappy.

FULIGULE MORILLON Aythya fuligula

Cléry-sur-Somme : 54 le 2 janvier, 17 le 21, 9 le 28  
25 le 25 février  
20 le 5 mars, 9 le 11, 7 le 19, 10 le 25,  
15 le 27  
16 le 1er avril, 9 les 15 et 16  
1M. 1F. les 28 oct. et 5 nov.  
22 le 3 déc., 22M. 3F. le 9, 53 le 15,  
26 le 17, 8 le 23.  
POM : 2 les 26 et 27 mars, 1M. le 11 avril, 1M. 1 juv. le  
14 mai, 3 couples nicheurs (1 avec 9 pulli le 19 juin,  
pulli de quelques jours le 14 juillet ; J. Hédin et  
M. Mennecart), 3 les 27 août et 1er sept., 4 les 5 et  
9 sept., 1 les 17 et 24, 2 le 29 oct., 4 le 2 déc.,  
1M. le 25.  
HA : 5 le 5 avril, 2M. 2F. le 10, 2 les 1er et 21 oct., 3M.  
4F. le 10 déc.  
1M. 1F. le 5 avril à Boismont, 1M. 1F. le 13 mai à Rue, 1F.  
le 5 nov. à Estrées-Mons, 1 les 9 et 17 déc. à Cappy, 3M.  
im. le 23 à Sailly-Laurette.

EIDER A DUVET Somateria mollissima

Pour la première fois, des données concernant un estivage complet de cette espèce sur le Littoral picard ont été obtenues.

BS : espèce notée plus ou moins épisodiquement en petit nombre jusqu'en mars, 2M. 2F. le 12 avril.  
20 le 7 mai (B. Conty), 1M. im. et 2F. le 21.  
1 bande en juin et 5 à 6 individus durant la 1ère

quinzaine de juillet.

20 le 7 mai à Cayeux-sur-Mer (F. et G. Baudry), 3 le 27 oct. à Fort-Mahon, 1F. le 10 déc. entre Le Hourdel et Cayeux-sur-Mer.

A l'intérieur, 2 F./im. le 17 déc. à Estrées-Mons (E. Mercier, F. et M. Sueur).

**MACREUSE NOIRE Melanitta nigra**

2 le 22 janvier au HA.

De Fort-Mahon à la BS : 250 le 12 février, 200 le 15.

Quend-Plage (commune de Quend) : 150 le 26 février, 70 le 31 mars, 90 le 1er avril, 380 le 7, 220 le 8, 910 le 9, 300 le 13, 5 le 24 sept., 78 le 25, 52 le 8 oct., 40 le 22, 10 le 19 nov., 40 le 10 déc., 10 le 31.

BS : 16 le 21 janvier, 4 le 5 mars, 70 le 10 avril, 50 le 15 juillet, 60 le 22 août, 200 le 4 sept., 2 le 25 déc.

2 le 3 déc. à Ault et 15 le 10 entre Cayeux-sur-Mer et Le Hourdel.

A l'intérieur, deux données ont été obtenues à Estrées-Mons : 1F. le 14 oct. (G. Neveu et F. Sueur), 1M. 1F. le 9 déc. (G. Neveu, F. et M. Sueur).

**MACREUSE BRUNE Melanitta fusca**

Les données qui nous parviennent sur cette espèce, se tenant encore plus loin des côtes que la Macreuse noire, sont toujours rares : 4 le 26 février en BS, 1 le 31 mars à Quend-Plage, 1M. trouvé mort le 4 avril sur le Littoral picard, 1 vers le 10 août à Fort-Mahon et 1 le 10 déc. entre Cayeux-sur-Mer et Le Hourdel.

**GARROT A OEIL D'OR Bucephala clangula**

Cléry-sur-Somme : 1M. le 19 mars, 3M. 1F. le 3 déc.

BS-POM : 1F. le 21 janvier, 1F. le 25 mars, 1F. en mai et juin (J. Hédin et B. de Wazières), 1F. les 10 et 25 déc.

1M. le 6 mai au Hamel (G. Neveu).

1F. les 17 juin et 28 août à Estrées-Mons (F. et P. Sueur).

Les données d'estivage sont les premières obtenues dans le département de la Somme.

HA : 1M. les 21 et 29 oct., 1M. 2F. le 3 déc.

1 le 2 déc. au Crottoy.

**HARLE PIETTE Mergus albellus**

2F. les 13 février et 13 mars au POM (V. Lefebvre).

**HARLE HUPPE Mergus serrator**

BS-POM : 3 les 22 et 25 janvier, 1M. 1F. le 28, 2F. le 15 février, 5 le 7 avril, 15 le 10, 2M. 4F. le 12, 1 les 19 et 20 août.

Fort-Mahon : 9 le 12 février, 7 le 8 avril, 15 le 9.

1F. tuée au fusil le 12 mars au HA (l'espèce est protégée !).

Quend-Plage : 2M. 5F. le 7 avril, 1M. 4F. en vol vers le N le 13.

1M. le 10 déc. entre Le Hourdel et Cayeux-sur-Mer.

**HARLE BIEVRE Mergus merganser**

2F. le 14 février en BS (O. Hernandez, P. Royer et E. Ranson).

Cléry-sur-Somme : 1M. le 19 mars (X. Commecy, G. Neveu et F. Sueur), 1F. le 9 déc. (G. Neveu, F. et M. Sueur).

8 le 31 déc. à Quend-Plage (G. Duhamel).

BUSE VARIABLE Buteo buteo

1 le 28 janvier à Saint-Quentin-en-Tourmont, 3 le 14 février à Rue, 2 le 19 à Villers-Faucon, 1 le 21 avril à Allery et 1 le 22 à Aveluy.

Forêt de Crécy : 2 le 6 mars, 1 couple parade le 16 avril.  
Famechon : 3 le 29 avril, 2 nids le 18 juin, 1 individu le 16 juillet.

BS-POM : 2 le 21 janvier, 1 le 5 mars et en juin, 2 du 8 au 13 juillet, 3 du 15 juillet au 11 août, 1 le 17 août, 2 le 19, 2 les 8 et 16 sept., 2 le 7 oct., 1 du 28 au 31 oct.

1 au S de la BA le 28 juillet, 2 à Fort-Mahon et 1 à Forest-Montiers.

Fouencamps : 1 les 8 et 13 juillet, 1 le 3 sept., 2 le 4.

Boves : 2 le 14 juillet, 1 le 19 août.

1 le 1er août à Bacouel-sur-Selle, 4 le 9 sept. à Port-le-Grand, signalée le 1er oct. à Hangest-sur-Somme et 1 le 22 à Taisnil.

BUSE PATTUE Buteo lagopus

1 le 21 janvier dans les dunes du Marquenterre (J. Mouton).

EPERVIER D'EUROPE Accipiter nisus

1M. du 10 au 24 janvier au Hamel.

Loeuilly : 1F. les 29 et 30 janvier, 1 le 5 mars.

BS-POM : 1M. le 21 janvier, 1F. le 13 février, 1 les 25 mars et 6 avril, 1F. le 7 avril, 1 le 4 juin, 1F. ad. le 27 août, 2 du 15 au 29 oct., 1 les 2 et 30 déc.

1F. le 26 février à Dury, 1F. le 12 mars à Boves, 1F. le 9 avril à Fort-Mahon et 1 le 28 oct. à Demuin.

Fouencamps : 1 le 12 nov., 1F. le 16.

1F. le 25 déc. à Rue.

AUTOUR DES PALOMBES Accipiter gentilis

2 en oct. en BS et au POM (Ph. Dubois).

MILAN ROYAL Milvus milvus

1 le 30 avril à Fouencamps, 1 le 7 oct. au POM.

1 en vol vers le S le 2 déc. au Crotoy et 1 migrateur à Bellancourt.

MILAN NOIR Milvus migrans

1 le 31 mars à Rue, 1 le 5 août à Saint-Quentin-en-Tourmont.

BONDREE APIVORE Pernis apivorus

Forêt de Crécy : 1 le 25 juin. 2 le 27 juillet, des applaudissements sont notés (R. Buchet).

1 le 7 juillet à Famechon (O. Hernandez).

2 les 17 et 19 août en BS et au POM (J. Hédin et T. Rigaux).

BUSARD DES ROSEAUX Circus aeruginosus

Picquigny : 1M. le 23 avril, 2 le 14 mai.

1F. ad. le 30 avril au HA, 1F./im. le 15 mai en BA et 1

F./im. à Domvast, 1F./im. le 19 au Hamel.

Rue-Favières (marais du Domaine) : 2M. ad., 1F. et 1M. im. (probablement 2 couples cantonnés) le 13 mai.

Noyelles-sur-Mer (renclôture Elluin) : 1M. 1F. transportent

des matériaux ou des proies le 23 juin, trouvés nicheurs un peu plus tard (la nidification en ce lieu est connue depuis 1976), 3 im. le 7 sept.

BS-POM : 1F. le 24 juin, 1F./im. le 30, 1F. ad. le 21 juillet, 1 im. le 23, 6 individus (2F. ad., 2 im. et 2 juv.) ont fréquenté cette zone en août, 1 juv. le 5 sept., 1F. le 8. 1 le 8 juillet à Abbeville, 1M. 1F.ad. et 2 juv. non émancipés le 9 à Forest-Montiers et 1F./im. à Favières, 1M. le 23 août à Quend et 1F. à Saint-Quentin-en-Tourmont.  
Cléry-sur-Somme : 1M. les 12 et 13 août, 1F. ad. le 23 sept.

**BUSARD SAINT-MARTIN Circus cyaneus**

Sailly-Flibeaucourt : 1M. 1F. du 1er au 8 janvier, 1F./im. le 9 sept.  
1M. le 15 janvier à Velennes, 1M. le 24 au Hourdel.  
Le Hamel : 1F./im. le 31 janvier, 1M. 1F. le 16 nov.  
BS-POM : 1F./im. le 21 janvier, les 13 et 15 février, les 2 et 5 avril, le 7 mai.  
1M. en juin, 1F./im. le 21 oct., 3 le 29, 2 les 30 et 31, 1F./im. du 2 au 24 déc., 2F./im. le 25, 1F./im. le 31.  
BA : 1F./im. le 14 février, 2 le 28 oct.  
1F./im. le 7 avril à Yaucourt-Bussus, 1M. du 3 juillet à la mi-août à Rue ; les observations dans ces 2 localités doivent se rapporter à 1 couple qui a encore probablement niché cette année en forêt de Crécy.  
1M. les 23 avril et 18 juin à Picquigny.  
Blangy-Tronville/Villers-Bretonneux : 1F. le 6 mai, 1M. le 2 août, 1F./im. les 14 août et 9 oct.  
1M. les 6-7 juin et 24 sept. à Saveuse, 1M. le 5 juillet à Ailly-sur-Somme, 1M. le 23 à Vignacourt et 1F./im. à Crouy-Saint-Pierre.  
Airaines : 1F./im. début août, 1M. en sept.  
1F./im. le 31 août à Quend, 2 le 22 oct. à Taisnil, 1F./im. le 11 nov. à Marcelcave, 1F./im. le 25 à Fouencamps.  
Cléry-sur-Somme : 1M. le 3 déc., 1F./im. le 9.  
1F./im. le 10 déc. à Cayeux-sur-Mer et 1F./im. au Hourdel, 1F./im. le 15 à Lihons et 1F./im. à Estrées-Mons.

**BUSARD CENDRE Circus pygargus**

1 couple/1 nid/2 oeufs à Namps-Maisnil, le nid fut détruit lors de la fauche du ray-grass (J.C. Robert).

**BALBUZARD PECHEUR Pandion haliaetus**

1 le 14 mai à Picquigny.  
BS-POM : 1 le 14 août, 1 juv. le 17 et 1 le 18 ; ces données concernent 3 migrants.  
1 du 21 au 24 août, 2 le 25 et 1 du 26 au 28.  
1 les 4 et 16 sept., 1 le 13 oct.  
Fouencampd : 2 le 2 sept., 1 les 5 et 13.

**FAUCON PELERIN Falco peregrinus**

1 im. le 20 mars au Hamel (G. Neveu), 1 le 19 août au POM (Ph. Biet), 1 vers le 30 oct. au Hourdel (J.C. Robert) et 1 les 30 et 31 en BS (O. Hernandez et T. Rigaux).

**FAUCON HOBEREAU Falco subbuteo**

POM : 1 F. ad. le 25 mars (C. Bisiaux, X. Combecy, A.M. Rouvillain et F. Sueur), 1 le 14 oct. (M. Mennecart).

1 le 10 sept. à Loeuilly (O. Hernandez et T. Rigaux).

FAUCON EMERILLON Falco columbarius

BS-POM : 1F. le 21 janvier, 1 les 11 et 12 mars, 1 le 28 oct., 2 les 30 et 31, 1 le 11 nov., 1F. le 25 déc.  
1 le 28 oct. à Cléry-sur-Somme.

FAUCON KOBEZ Falco vespertinus

1M. le 6 avril à Saveuse (P. et Ph. Thiery).

FAUCON CRECERELLE Falco tinnunculus

Espèce de Rapace diurne la plus fréquemment signalée.  
Nombre de localités où elle est indiquée : 62 pour l'ensemble de l'année, 12 en janvier, 7 en février, 8 en mars, 19 en avril, 13 en mai, 11 en juin, 8 en juillet, 12 en août, 10 en sept., 15 en oct., 6 en nov. et 9 en déc.  
1F./1 nid le 22 avril à Aveluy et 1 couple/2 juv. à Fouencamps.  
Espèce également signalée en période de nidification (mai-juin) à Amiens, Ault (Bois de Cise), Boves, Famechon, Fort-Mahon, Hangest-sur-Somme, Loeuilly, Picquigny, au POM, à Noyelles-sur-Mer, Régnière-Ecluse, Rue, Saint-Valery-sur-Somme et Saint-Vast-en-Chaussée.  
7 le 17 août entre Saint-Quentin-en-Tourmont et Quend-Plage.

PERDRIX GRISE Perdix perdix

Le succès de la reproduction de cette espèce a encore été plus faible qu'en 1977 : 1,3 jeunes par couple au lieu de 2,2 pour l'ensemble de la Somme (Presse locale), 1 à 3 jeunes par couple dans le Marquenterre.  
2 ad./3 juv. volants (de petite taille) le 23 sept. à Estrées-Mons.

CAILLE DES BLES Coturnix coturnix

Signalée le 7 juillet à Famechon, seule donnée qui nous soit parvenue.

FAISAN DE COLCHIDE Phasianus colchicus

Nicheur au POM...

FAISAN VENERE Syrnaticus reevesii

1M. le 11 avril en forêt de Crécy, où cette espèce a été introduite.

GRUE CENDREE Grus grus

Airaines (passages) : 1 le 15 avril, 5 en déc.  
1 trouvée morte le 30 nov. entre la Vicogne et Talmas (Presse locale).  
3 en vol vers le S le 8 déc. à Daours.

RALE D'EAU Rallus aquaticus

Signalé toute l'année, absence de données significatives.

POULE D'EAU Gallinula chloropus

Nicheuse commune (Estrées-Mons, Long-le-Catelet, POM, Vaire-sous-Corbie...) ; éclosion tardive d'un pullus le 21 août au POM (F. Sueur).  
25 le 23 sept. à Cléry-sur-Somme, 43 le 5 nov. à Saint-Christ-Briost et 50 le 15 déc. à Brie.

**FOULQUE MACROULE Fulica atra**

Nicheuse commune (Bernay-en-Ponthieu, Boves, Cléry-sur-Somme, Picquigny, Suzanne...), la réussite de la nidification a été faible avec 1 à 4 pulli par couvée.

Sailly-Laurette : 67-68 les 21 janvier et 5 février, 112 le 17 déc., 125 le 23.

Cléry-sur-Somme : 800 le 2 janvier, 1200 le 21, 600 le 28, 940 le 25 février, 670 le 5 mars, 300 le 11, 230 le 19, 285 le 27, 65 le 15 avril, 30 le 4 mai (pulli : 3 et 3), 200 le 13 juillet, 770 le 28 août, 880 le 16 sept., 1000 le 23, 810 le 14 oct., 570 le 28, 590 le 5 nov., 880 le 9 déc., 810 le 17, 560 le 23.

Brie : 225 le 21 janvier, 210 le 5 mars, 175 le 16 sept., 60 le 23, 300 le 14 oct., 385 le 5 nov., 670 le 9 déc., 450 le 15, 480 le 17.

Saint-Christ-Briost : 280 le 21 janvier, 110 le 5 mars, 125 le 16 sept., 150 le 5 nov., 440 le 17 déc.

HA : 34 le 21 janvier, 170 le 12 mars, 20 le 25, 50-60 les 2 et 5 avril, 25 le 30, 50 le 15 juin, 300 le 3 sept., 620 le 17, 700 le 1er oct., 900 le 15, 1400 le 21, 700 les 29 oct. et 12 nov., 285 le 3 déc., 550 le 10.

Boves : 30 le 18 mars, 15 le 29.  
35 le 13 mai à Rue.

Cappy : 34 le 16 sept., 29 le 28 oct., 46 le 5 nov., 82-84 les 9 et 17 déc., 53 le 23.

Péronne : 50 le 15 déc., 130 le 17.

**HUITRIER-PIE Haematopus ostralegus**

BS-POM : 3500 le 21 janvier  
2000 le 14 février  
+1500 le 12 mars, 1400 le 25  
380 le 10 avril, 500 le 12  
max. de 600 en juin, 400 le 22, 110 le 30  
120 le 1er juillet, 250 le 2, 300 le 3, 400 le 5,  
500 le 7, 600 les 8 et 9, 685 le 11, 700 du 12 au  
21 (75 à 78% d'im.)  
800 le 5 août, 1000 du 6 au 9, 1200 le 11, 1300  
les 19 et 24  
600 le 4 sept., 1500 les 9 et 17, 400 le 24  
+2500 le 1er oct., +3000 le 7, 1200 le 15  
1800 le 2 déc., +3000 le 30

nidification : 1 couple/4 pulli le 3 juin, 1 pullus  
éclos le 23 juillet...

Passage nocturne vers le NE noté le 6 mars à Rue.

**VANNEAU HUPPE Vanellus vanellus**

35 en vol vers le S le 21 janvier à Rue.

400 en vol vers l'W le 26 février à Abbeville.

Stationnements printaniers : 260 le 4 mars et 160 le 7 à  
Gueschart, 550 le 5 à Bayonvillers, 350 le 6 à  
Aubigny...

Nidification : 7 couples au HA, 1 couple au Crottoy, 13  
couples dans le Marquenterre (1 pullus le 4 juin, 2  
pulli éclosent vers le 7 juillet...), 7 couples à  
Noyelles-sur-Mer, 9-10 à Rue.

BS-POM : migration vers le SW en juin moins importante  
qu'en 1977 ; sur 28 jours d'observation en juillet,  
9 jours de migration normale (60 le 10, 80 le 11...),



2 jours de rétromigration ; 70 en migration en 3h45  
le 12 nov., 360 en migration en 4h15 le 2 déc.  
Fouencamps : 280 le 25 juillet, 120 le 3 août, 430 le 20  
oct., 230 le 23, 180 le 13 nov.  
Petit mouvement vers le S le 26 août à Rue, 79 en vol vers  
le SW le 23 sept. à Cléry-sur-Somme.  
Net mouvement le 1er oct. : 4 le matin entre Amiens et  
Abbeville, 630 en 3 bandes en fin de journée.  
1100 le 22 oct. au Hamel.  
Très grande abondance de cette espèce le 5 nov. dans le  
Santerre, les Moyenne et Haute Vallées de la Somme.  
24 en vol vers le SW le 12 nov. à Noyelles-sur-Mer et 710  
au Hamel/Vaire-sous-Corbis, 600 le 18 à Bussy-les-Daours/  
Vecquemont/Lamotte-Brebière, 50 en migration le 2 déc. au  
Crotoy.  
Des milliers en migration vers le S le 31 déc. à Fort-Mahon  
et Quend-Plage lors du coup de froid.

PLUVIER DORE Pluvialis apricaria

Rue : 1 les 21 janvier et 15 juillet, 5 en vol vers l'W le  
24 déc.  
BS-POM : 6 le 26 février, 60 le 7 avril, 2 le 14 juillet,  
7 le 22, 1 les 27 juillet et 27 août, 10 en vol vers  
le S le 2 déc.  
45 le 4 mars à Gueschart, noté le 5 à Bayonvillers, 320 le  
9 avril à Villers-Bretonneux, 1 le 15 juin au HA, 100 le 3  
déc. à Boves, 36 à Thennes et 7 à Rivery.

PLUVIER ARGENTE Pluvialis squatarola

BS-POM : 45 le 21 janvier, 27 le 25 mars, 50 le 10 avril,  
10 le 12, 7 le 14 mai, 4 en juin, 1 le 9 juillet, 7  
le 11, 9 le 22, 11 le 7 août, 150 les 19 et 20, 50  
le 23, 400 le 4 sept., 65 le 17, 6 le 24, 15 le 1er  
oct., 6 le 15, 10 le 28, 11 le 2 déc., 3 le 25.  
HA : 3 le 30 avril, 5 le 15 juin.  
100 le 15 mai en BA.  
Quend-Plage : 20 le 8 oct., 15 le 22.  
20 le 10 déc. au Hourdel.

GRAND GRAVELOT Charadrius hiaticula

BS-POM : +600 le 12 mars, +50 le 14 mai, 4 le 22 juin, 1  
à 2 en juillet, 2 le 5 août, +50 le 6, +70 le 8, +150  
le 11, 1200 le 19, 1000 le 21, 1200 le 8 sept., 450  
le 17, +150 le 1er oct., 25 le 15.  
HA : 1 couple cantonné le 30 avril, 40 le 15 juin, 4 le  
1er oct.  
200 le 15 mai en BA, 100 le 7 sept. à Noyelles-sur-Mer et  
2 le 31 déc. à Quend-Plage.  
A l'intérieur, 3 le 17 juin à Estrées-Mons.

PETIT GRAVELOT Charadrius dubius

BS-POM : 7-8 le 12 mars, 3 les 10 et 12 avril, max. de 60  
pour juin, 70 le 16 juillet, 1 ad./3 pulli le 21, 35  
le 28, +20 le 6 août, 30 le 9, 1 le 4 sept.  
HA : 1 le 30 avril, 2 couples nicheurs.  
2 individus alarment le 13 mai à Rue, 2 le 8 août, 4 le 19.  
Boves : 1 le 26 juin, 2 le 29.  
1 le 13 juillet à Estrées-Mons, 1 le 21 août au Hamel.

GRAVELOT A COLLIER INTERROMPU Charadrius alexandrinus

BS-POM : 5 le 6 avril, +35 le 7, max. de 40 pour juin,  
1 ad./2 pulli le 30, 20 les 10 et 12 juillet, 32 le 20,  
120 le 21, 110 le 8 août, 250 le 19, 3 le 17 sept.

TOURNEPIERRE A COLLIER Arenaria interpres

BS-POM : 7 le 5 mai, 10 le 7, 2 le 21  
1 le 9 juillet, 3 le 16, 16 le 21  
12 le 6 août, 23 le 7, 5 les 19 et 21, 6 le 22,  
7 le 23  
12 le 5 sept., 10 le 8, +7 le 9, 1 le 17  
10 le 15 mai en BA, 15 le 31 déc. à Quend-Plage.

BECASSINE DES MARAIS Gallinago gallinago

Le passage prénuptial a lieu du 30 janvier au 30 avril  
(pas de données significatives), le postnuptial par vagues  
successives du 14 juillet à la fin de l'année. La migration  
visible est notée les 14 et 25 juillet, 12 et 20 août ainsi  
que le 31 déc. à Quend-Plage lors du coup de froid.  
Maximum : 32 le 8 août à Rue.

BECASSE DES BOIS Scolopax rusticola

Le Hamel : 1 pendant la 1ère quinzaine de janvier, 1 le 1er  
nov.  
1 le 19 février au cimetière de la Madeleine à Amiens.  
Arrivée des 1ers migrateurs dans la 2ème quinzaine d'oct.  
au POM.  
1 tuée le 29 oct. en BS.  
1 les 29 oct. et 18 nov. à Fouencamps.  
Dunes du Marquenterre : 1 les 28 janvier, 5 mars et 25 déc.

COURLIS CENDRE Numenius arquata

BS-POM : 170 le 21 janvier, 600 les 13 février et 13 mars,  
350 le 25 mars, 300 le 7 avril, 550 le 10, +400 le 12,  
4 le 21 mai, max. de 50 pour juin, 150 le 7 juillet,  
200 le 9, 120 le 20, 260 le 21, 500 le 20 août, 450 le  
21, 400 du 4 au 9 sept., 200 les 17 sept. et 1er oct.,  
27 le 28 oct., 16 le 12 nov., 450 le 2 déc., 430 le 25.  
21 le 30 avril au HA.  
24 en vol vers l'W le 25 déc. à Rue.  
4500 en migration vers le S le 31 déc. à Quend-Plage lors  
du coup de froid.  
A l'intérieur : 1 le 10 mai à Fouencamps, 1 le 14 à Long-  
le-Catelet, 1 le 28 août et également noté pendant la 1ère  
quinzaine de sept. à Estrées-Mons.

COURLIS CORLIEU Numenius phaeopus

1 en vol vers le N le 13 avril à Quend-Plage.  
BS-POM : 1 du 7 au 14 mai, 16 le 11 juillet, 60 le 21, 210  
le 22, 450 le 4 août, 200 le 6, 44-48 les 19 et 22,  
20 le 9 sept.  
BA : 1 le 13 mai, 10 le 15, 5 le 13 août.  
2 le 15 mai à Rue.

BARGE A QUEUE NOIRE Limosa limosa

19 en vol vers le N le 4 avril à Cayeux-sur-Mer.  
BS-POM : 3 le 3 avril, 6 (dont 1 chanteur) le 4, 15 le 13,  
1 du 1er au 10 juillet, 6 le 11, 10 le 22  
5 le 9 août, 8 les 20 et 22, 12 le 24  
+25 le 9 sept., 2 le 24, 7 le 15 oct.

Courlis cendré Numenius arquata

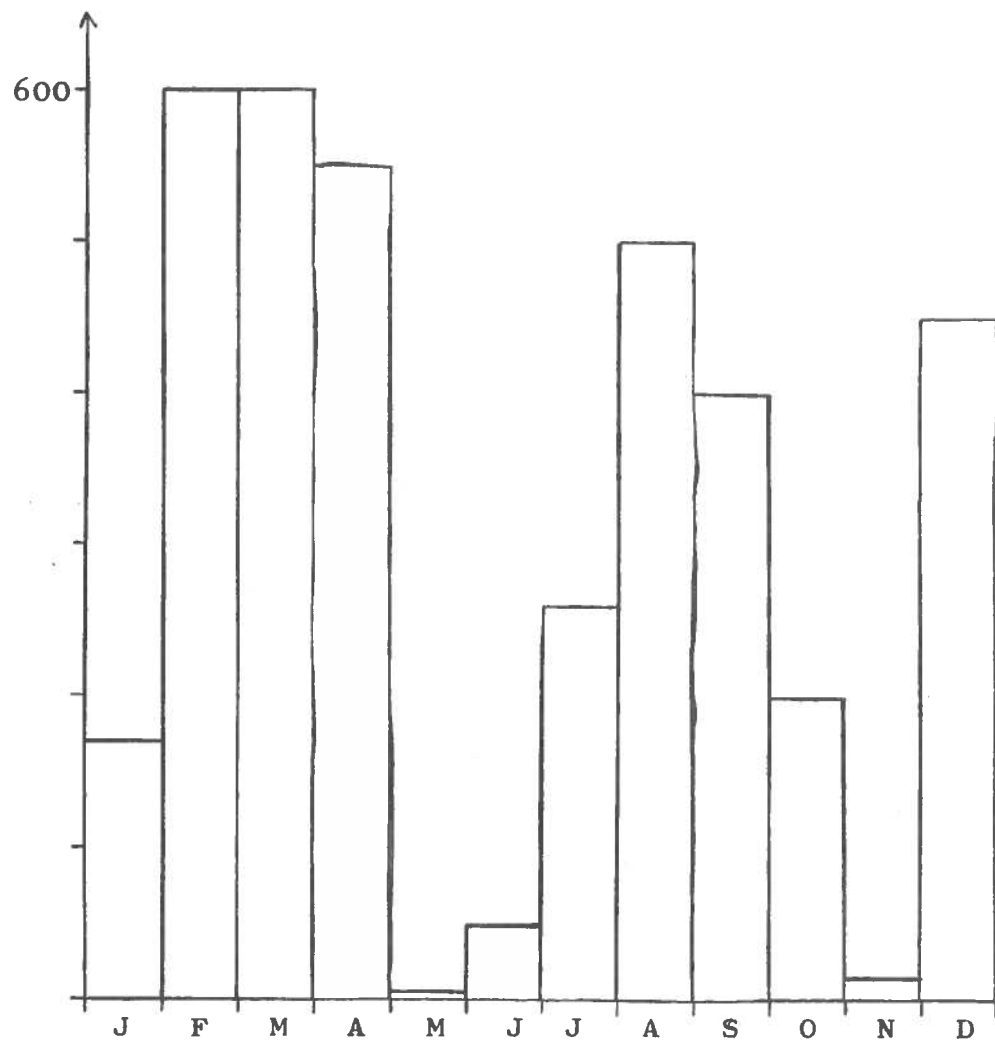


Fig. 4 - Maxima mensuels en baie de Somme et au Parc Ornithologique du Marquenterre.

**BARGE ROUSSE** Limosa lapponica

BS-POM : 10 le 11 mars, 20 le 7 avril, 50 le 10, 15 le 7 mai, 25 les 14 et 15, 50 le 21, 3 le 9 juillet, 22 le 21, 30 le 22, 50 le 25, 1 du 7 au 17 août, 30 le 19, 10-11 les 20 et 23, 30 les 4 et 6 sept., 92 (dont 52 en vol vers le SW) le 17, 2 le 24, 5 le 1er oct., 16 le 25 déc.  
4 les 30 avril et 15 juin au HA, 3 le 31 déc. à Quend-Plage.

**CHEVALIER ARLEQUIN** Tringa erythropus

BS-POM : 3 le 14 avril, 1 les 7 et 14 mai, 1 du 8 au 22 juillet, 1 le 11 août, 4 le 20, 3 les 22 et 23, 1 les 24 et 25, 2 les 1er et 28 oct.  
1 le 13 mai en BA, 2 le 15 juin au HA.

**CHEVALIER GAMBETTE** Tringa totanus

BS-POM : 5 le 21 janvier  
20 le 13 février  
+5 le 12 mars, 20 les 26 et 27  
13-15 les 3 et 12 avril  
60 le 4 mai, 50 les 14 et 21  
6 en juin  
15 le 1er juillet, 19 le 11, 27 le 21, 230 le 26  
100 les 8 et 9 août, +60 le 13, +31 le 23  
30 le 5 sept., +50 le 9, 45 le 24  
12 le 1er oct., 8 le 28  
25 le 2 déc., 27 le 25  
HA : 1 le 10 avril, +50 le 30, 9 le 15 juin.  
Passages vers le N le 10 avril à Cayeux-sur-Mer.  
Fouencamps : 1 du 5 au 16 avril, 2 le 17, 3 le 22  
1 le 2 mai, 2 les 7 et 12, 3 le 17, 1 le 27  
Estrées-Mons : +5 le 11 mai, 2 le 17 juin, 1 le 13 juillet.  
14 le 13 mai à Rue et 20 le 31 déc. à Quend-Plage.

**CHEVALIER ABOYEUR** Tringa nebularia

2 le 30 avril au HA.  
BA : 7-8 le 13 mai, 3 le 13 août.  
3 le 13 mai à Rue.  
BS-POM : 2 les 14 et 21 mai  
1 le 5 juillet, 3 les 8 et 11, 9 le 14, 12 le 17,  
23 le 22, +70 le 23, 50 le 26  
11 le 5 août, +16 le 9, 27 le 14, 20 le 17, +10 le 23, 7 le 26  
5 le 9 sept., 2 le 17, 1 le 24.  
Estrées-Mons : 1 le 28 août, 3 le 16 sept.

**CHEVALIER CULBLANC** Tringa ochropus

BS-POM : 1 le 13 avril, 2 en juin, 1 le 4 juillet, 2 le 5, 1 du 7 au 10, 2 les 14 et 18, 1 le 24, 2 les 19 et 20 août, 6 le 6 sept.  
1 le 15 avril à Daours.  
Estrées-Mons : 3 le 17 juin, 1 le 14 oct.  
Fouencamps : 1 le 23 avril, 1 les 2 et 12 mai, 2 le 25 juillet, 1 le 16 août, 2 le 17, 4 le 27, 3 le 5 sept., 2 les 8 et 9.  
Le Hamel : 4 le 5 août, 1 du 21 au 25.  
Rue : 20 le 8 août, 1 le 6 sept.

CHEVALIER SYLVAIN Tringa glareola

HA : 1 le 30 avril, 20 le 3 juin

3 le 12 mai à Fouencamps, 8 le 13 mai à Rue et passage nocturne vers le N.

POM : 2 en juin, 1 les 2 et 5 juillet, 1 les 14 et 17, 4 le 18, 1 le 12 août, 3 le 19, 2 le 20, 1 le 22.

CHEVALIER GUIGNETTE Tringa hypoleucos

Fouencamps : 3 (1ers) les 24 et 25 avril, 1 du 30 avril au 2 mai, 2 du 3 au 10 mai, 3 le 17, 1 du 7 au 21 juillet, 4 le 3 août, 1 les 7 et 16, 2 le 17, 1 les 20 et 27, 1 les 4 et 5 sept., 2 le 6, 1 le 9.

HA : 2 les 30 avril et 3 sept., 1 les 17 sept. et 15 oct.

Amiens : 1 le 2 mai, 2 le 29.

BA : 1 le 13 mai, 8 le 15.

Rue : 10 le 13 mai, 5 le 8 sept.

BS-POM : 3-4 le 14 mai, 2 le 28, 2 en juin et le 11 juillet, 7 les 12 et 14 juillet, 8 le 17, 10 les 21 et 28, 13 le 29, net passage le 30, 28 le 1er août, 16 les 11 et 15, 19 le 19, +24 le 20, 8 le 21, 2 le 9 sept., 1 le 17, 1 les 1er et 7 oct.

1 le 3 mai à Boves et 2 le 14 à Picquigny.

Estrées-Mons : 11 le 13 juillet, 1 les 28 août et 16 sept.

Le Hamel : 2 le 5 août, 1 les 14 et 21.

1 les 12 et 13 août à Cléry-sur-Somme.

En résumé, passage pré-nuptial du 24 avril au 29 mai et post-nuptial du 7 juillet au 15 oct.

BECASSEAU MAUBECHE Calidris canutus

BS-POM : 3 le 10 avril, 20 le 12, 120 le 7 mai, 200 le 14, 150 le 21, 13 en juin, 1 le 11 juillet, 7 le 16, 20 le 23, 10 le 6 août, 30 le 19, 58 le 20, 50-100 les 4 et 6 sept., 160 le 17, 250 le 1er oct., 50 le 7.

2 en vol vers le N le 13 avril à Quend-Plage, 100 le 15 mai en BA.

BECASSEAU MINUTE Calidris minuta

1 le 3 juin au HA.

BS-POM : 1 le 25 juillet, 5 les 26 et 27, 7 le 28  
3 du 7 au 11 août, 4 le 15, 7 le 17, 6 le 19,  
10 le 21, 6 le 23, +4 le 26  
2 les 6 et 17 sept., 6 le 1er oct.

BECASSEAU DE TEMMINCK Calidris temminckii

POM : 1 le 20 août, 2 le 21, 1 le 22 (Ph. Biet, E. Cado, G. Flohart, O. Hernandez, D. Lutaud, E. Mercier, T. Rigaux et F. Sueur).

BECASSEAU VARIABLE Calidris alpina

BS-POM : 300 le 21 janvier, 1000 le 12 février, +1200 le 12 mars, noté les 4 et 21 mai, 15 en juin, 25 le 8 juillet, 35 le 11, 60 le 21, 100 le 23, +100 le 9 août, 115 le 11, 250 le 19, +50 le 9 sept., 25 le 17, +20 le 24, 200 le 1er oct., 65 le 15, 2000 le 2 déc.

HA : 13 le 30 avril, 3 le 15 juin, +5 le 1er oct.  
3 le 8 août à Rue.

**BECASSEAU COCORLI Calidris ferruginea**

BS-POM : 1 les 16 et 22 juillet, 2 du 23 au 26  
3 le 1er août, 4 le 5, +5 le 8, 3 le 14, 11 le 21  
10 le 8 sept., 1 le 24, 2 le 28 oct.

**BECASSEAU SANDERLING Calidris alba**

Noté le 12 février à Fort-Mahon.

BS-POM : 32 le 15 février, 1 le 10 avril, 50 le 7 mai, 4 le  
14 juillet, 2 le 28, 1 les 8 et 15 août, 2 le 19, 50 le  
22, 100 les 9 et 17 sept., 20 le 24, 100 le 1er oct.

Quend-Plage : 1 le 13 avril, 4 le 31 déc.

BA : 1 le 15 mai, 19 le 25 août.

1 le 15 juin au HA.

**COMBATTANT Philomachus pugnax**

BS-POM : 1 le 13 février, 35-40 le 13 avril, 3 en juin, 8  
le 10 juillet, 6 du 15 au 17, 13 le 26, 2 du 5 au 9  
août, 3M. le 10, 1 du 11 au 23, 5 le 5 sept.

24 le 13 mai en BA.

Rue : 6 les 13 et 15 mai, +44 le 8 août, 9 le 24, 15 le 6  
sept.

**AVOCETTE Recurvirostra avosetta**

BS-POM : 1 le 13 février

5 le 11 mars, 23 les 26 et 27

32 le 2 avril, 100 du 5 au 9

nidification : 52 couples au total au POM

2 accouplements le 11 avril, 50 nids dénombrés le

11 mai, 3 nichées totalisant 9 pulli éclosent le

16, dernière éclosion d'1 pullus le 11 juillet.

Après la nidification, une grande partie des individus  
quittent rapidement la région : 54 le 12 juillet, 49

le 28, 47 le 5 août, 20 le 10, 14 le 23, 3 le 6  
sept., 7 le 1er oct.

16 le 15 juin au HA.

A l'intérieur, 1 le 17 juin à Estrées-Mons.

**OEDICNEME CRIARD Burhinus oedicnemus**

1 le 16 avril à Vignacourt, 1 chanteur les 19 mai et 6 oct.  
à Saint-Gratien, 1 le 22 mai au Hamel, 2 très jeunes pulli  
le 28 sept. à Villers-Bretonneux.

**GRAND LABBE Stercorarius skua**

BS : 1 trouvé mort le 12 mars, 2 le 25, 1 trouvé mort le  
4 avril, 1 le 4 sept.

1 le 19 août à Quend-Plage, 1 vers le 30 oct. au Hourdel,

1 trouvé mort le 12 nov. sur le Littoral picard.

**LABBE PARASITE Stercorarius parasiticus**

1 trouvé mort le 26 février sur le Littoral picard.

BS-POM : 1 ad. (phase claire) et 1 juv. les 7 et 8 août,

3 le 9, 1 juv. le 22, 5 le 4 sept., 6 (phase claire  
et sombre) le 6.

1 ad. (phase sombre) trouvé blessé le 12 août à Cayeux-sur-

Mer, 1 (phase sombre) le 25 en BA, 1 le 15 oct. à Quend-Plage.

**GOELAND MARIN Larus marinus**

BS-POM : 1 ad. le 2 avril, 10 le 22 juin, 1 subad. du 30 juin  
au 9 juillet, 2 ad. et 2 subad. le 10 juillet, 140 le 25

août, 30 le 2 déc., 50 le 25.  
A l'intérieur, 3 en vol vers le S.SE le 11 sept. à Saveuse  
(Ph. Thiery).

GOELAND BRUN Larus fuscus

BS-POM : 100 le 22 janvier, 30 le 10 avril, noté le 4 juin,  
1 ad. graellsii du 30 juin au 6 juillet, 17 ad. le 10  
juillet, 20 ad. et subad. le 11, 22 ad. et subad. le 12,  
700 (surtout graellsii) le 1er oct.  
30 en vol vers le N le 11 avril à Quend-Plage.  
A l'intérieur, 3 ad. et 2 im. le 7 mai à Fouencamps.

GOELAND ARGENTE Larus argentatus

+2000 le 7 août au POM et 600 le 25 déc. en BS, seuls recen-  
sements de cette espèce effectués cette année sur le Littoral  
picard.

Des individus à pieds jaunes attribués à la sous-espèce  
michaellis d'après la couleur du manteau légèrement plus  
sombre qu'argenteus ont été observés à plusieurs reprises  
sur le Littoral picard :

- Quend-Plage : 4 le 22 août (G. Flohart, O. Hernandez  
et T. Rigaux)
- BA : 4 le 25 août (O. Hernandez et T. Rigaux)
- Fort-Mahon : 1 le 28 août, 6 le 29, 1 le 30, 3 le 31  
(O. Hernandez et T. Rigaux)
- BS : 1 le 15 oct. (T. Rigaux)

Les observations de cette espèce à l'intérieur ont été  
nettement plus nombreuses et étalées dans le temps qu'en  
1977 :

- 1 ad. le 22 janvier à Crouy-Saint-Pierre, 1 ad. le 30  
à Vaire-sous-Corbie, 1 ad. 2 im. le 20 février au  
Hamel, 1 ad. le 26 à Bellancourt, 1 subad. 6 im. le 5  
mars à Cléry-sur-Somme.
- Saveuse : 2 le 28 avril, 37 le 28 sept., 9 le 22 oct.
- Amiens : 1 en vol vers l'W le 16 juin, 5 ad. 5 im. en  
vol vers l'W le 3 août, 1 subad. le 28 sept.
- Fouencamps : 5 le 21 juillet, 10 le 24, 9 le 2 sept.,  
1 le 10, 3 le 13, 5 le 22, 8 le 26, 1 le  
25 nov.
- 1 le 17 sept. à Francières, 2 le 27 à Longueau.

Une grande partie de ces observations doivent se rapporter  
à des oiseaux qui vont se nourrir sur la décharge de Sains-  
en-Amiénois où malheureusement un seul recensement a été  
effectué : 200 le 3 déc.

GOELAND CENDRE Larus canus

BS-POM : quelques individus (ad., subad. et im.) le 30  
juin et le 5 juillet, très nombreux en août, 3000 le  
1er oct., 800 le 2 déc., 350 le 25.

1 ad. le 13 mai à Rue.

A l'intérieur, 10 le 12 février à Boves, 1 le 17 au Hamel,  
noté le 19 à Amiens, 1 ad. les 5 et 11 mars à Cléry-sur-  
Somme.

MOUETTE MELANOCEPHALE Larus melanocephalus

1 ad. le 16 juillet en BS (J. Mouton).

MOUETTE RIEUSE Larus ridibundus

150 (1/3 ad., 2/3 im.) le 5 février à Fouencamps.  
Colonie d'environ 105 couples à Cléry-sur-Somme le 4 mai.  
BS : 130 le 22 juin et 400 le 25 déc., il s'agit des individus présents dans la journée et non pas de ceux qui se regroupent au dortoir.  
Cléry-sur-Somme (dortoir) : 350 le 28 oct., 1000 à 1500 début déc.  
Rue : 100 le 6 mars, +400 ad. (au moins 200 nids) le 13 mai.  
Seulement 730 en vol vers le dortoir de la BS le 2 déc. à Saint-Valéry-sur-Somme.

MOUETTE PYGMÉE Larus minutus

2 trouvées mortes le 26 février sur le Littoral picard.  
BS : 1 im. trouvé mort le 4 avril, 11 le 10.  
Quend-Plage : 200 en vol vers le N le 9 avril (O. Hernandez et T. Rigaux), 26 (dont 17 en vol vers le N) le 11, 2 le 13.  
Fort-Mahon : 3 le 10 avril, 2 le 12.  
1 im. le 30 avril au HA, 4 ad. et 9 im. le 13 mai à Rue.

MOUETTE TRIDACTYLE Rissa tridactyla

BS : 1 ad. le 4 avril, 20 le 15 juillet, 40 les 8 et 20 août, notée les 4 et 6 sept.  
Fort-Mahon : 1 im. le 8 avril, 12 le 14 juillet.  
Quend-Plage : 1 le 9 avril, notée le 10 déc.  
BA : 4 le 16 août, 25 le 25.

GUIFETTE NOIRE Chlidonias niger

Fouencamps : 3 le 24 avril, 4 le 25, 1 le 7 mai, 8 le 12, 1 les 17 et 28, 1 le 28 juin.  
100 le 26 avril à Boismont (C. Delahoche et Y. Flament), 1 le 13 mai en BA, 3 le 14 à Belloy-sur-Somme.  
BS-POM : 5 les 7 et 21 mai, 20 le 23 juillet, 80 le 6 août, 2 les 7 et 8, 2 le 19, 5 le 20.  
18 le 13 mai à Rue, 1 le 13 août au HA.

GUIFETTE LEUCOPTERE Chlidonias leucopterus

1 le 8 sept. à Fouencamps (G. Neveu).

GUIFETTE MOUSTAC Chlidonias hybrida

BS-POM : 2 le 19 juillet (Ph. Biet)  
8 le 21 août (E. Cado, G. Flohart, O. Hernandez, D. Lutaud et T. Rigaux), 4 le 28  
4 les 5 et 8 sept.

STERNE PIERREGARIN Sterna hirundo

1ère : le 13 avril à Quend-Plage.  
BS-POM : 50 le 21 mai, 17 le 22 juin, 3 le 2 juillet, 2 les 11 et 12, 18 le 16, 70 à 80 le 20, 150 les 21 juillet et 11 août, 160 le 22 août, 250 le 23, 25 le 17 sept.  
4 le 24 sept. au Hourdel.

STERNE ARCTIQUE Sterna paradisea

Une partie des Sternes indéterminées doit correspondre à cette espèce observée seulement de façon certaine cette année à 2 reprises au POM : notée les 30 juillet (Y. Ridel) et 6 août (Ph. Biet et X. Commecy).



STERNE NAINNE Sterna albifrons

BS-POM : notée le 30 juillet, 5 le 6 août, 12 le 19, 4 le 22, 1 le 17 sept., 2 le 24, 1 im. trouvé mort (cadavre ancien) le 12 nov.

1 ad. nourrit à 3 reprises 1 juv. volant le 22 août ;  
chez les Sternes, le nourrissage des jeunes se poursuit  
fréquemment en migration.

BA : 7 le 13 août, 4 le 18.

1 le 1er oct. au HA.

STERNE CAUGEK Sterna sandvicensis

BS-POM : 1 les 7 et 10 avril, 3 le 21 mai, notée le 1er  
juillet, 3 le 7, 60 le 16, 10 les 20 et 21, 10 le 6  
août, 400 le 8, 150 le 26, 20 le 17 sept., 8 le 25,  
3 le 1er oct.

Quend-Plage : 15 le 9 avril, 2 les 11 et 13, 18 le 8 oct.

30 le 15 juin au HA, 1 le 24 sept. à Mers-les-Bains.

1 trouvée morte (cadavre ancien) le 12 nov. sur le Littoral  
picard.

PINGOUIN TORDA Alca torda

Littoral picard : 37 trouvés morts le 26 février, 10 trouvés  
morts le 4 avril...

5 le 22 oct. à Quend-Plage.

GUILLEMOT DE TROIL Uria aalge

Littoral picard : 37 trouvés morts dont 1 en plumage nuptial  
de la forme bridée le 26 février, 13 trouvés morts le 4  
avril, 1 trouvé le 12 nov.

MACAREUX MOINE Fratercula arctica

1 trouvé mort le 25 février au Hourdel, 1 autre le 4 avril  
à Quend-Plage.

PIGEON COLOMBIN Columba oenas

Saint-Gratien : chanteurs notés toute l'année, 3 couples  
nicheurs.

Noté le 19 février au cimetière de la Madeleine à Amiens.

Rue : 2 les 21 janvier et 6 mars, noté le 15 mai.

2 les 5 mars et 15 avril à Corbie, 2 le 29 avril à Vaire-  
sous-Corbie, 2 le 2 mai à Velennes...

32 le 5 mars dans les dunes du Marquenterre.

BS-POM : 1 les 4 mai et 11 juillet, 2 le 1er août, 8 (dont  
5 migrants provenant probablement de Grande-Bretagne)  
le 2 déc., 2 le 10.

14 le 2 déc. à Vercourt, 7 le 3 à Thennes.

PIGEON RAMIER Columba palumbus

Nicheur commun (Amiens, POM...).

80 le 21 janvier à Rue.

Le Hamel : 100 en vol vers le SW le 29 janvier, 130 le 19  
mars, 400 le 12 nov.

90 le 5 mars à Sailly-Laurette et 100 à Eterpigny, 150 le  
6 en forêt de Crécy.

Cléry-sur-Somme (dortoir) : 100 le 5 mars, 200 le 19, 50  
le 9 déc.

Petit mouvement vers le S noté le 26 août à Rue.

TOURTERELLE DES BOIS Streptopelia turtur

1ère : 1 chanteur le 23 avril à Guyencourt-sur-Noye.  
Dernières : 3 le 17 sept. au POM.

TOURTERELLE TURQUE Streptopelia decaocto

Nicheuse commune (18 couples à Corbie...).

COUCOU GRIS Cuculus canorus

1er : 1 chanteur le 14 avril à Fouencamps  
Dernier : le 21 août au POM.

HIBOU MOYEN-DUC Asio otus

1 les 16 avril et 1er oct. en forêt de Crécy, 1 le 19 avril  
à Saint-Gratien, 1 chanteur le 22 à Grivesnes (Ainval-Septoutre),  
1 trouvé mort le 1er août à Bacouel-sur-Selle, 1 le 16 août au  
POM, 1 le 18 nov. au Crotoy.

HIBOU DES MARAIS Asio flammeus

Le Hamel : 1 les 24 et 26 janvier, 3 le 27.  
1 F. ad. trouvée morte le 2 avril à Ponthoile.  
HA : 1 le 30 avril, 2 le 10 déc.

CHOUETTE CHEVECHE Athene noctua

Localités d'observation : Grivesnes (1 chanteur le 22 avril),  
Le Hamel (janvier et février), Nampty (janvier), POM  
(juillet), Rue (juillet, 3 chanteurs le 24 déc.), Saleux  
(janvier), Saint-Gratien (février, avril et oct.), Saint-  
Valery-sur-Somme (déc.) et Saveuse (juin et oct.).

CHOUETTE HULOTTE Strix aluco

Localités d'observation : Blangy-Tronville (juillet), Fouen-  
camps (sept. et nov.), Grivesnes (15 dont des chanteurs  
le 22 avril, 3 chanteurs le 22 oct.), Noyelles-sur-Mer  
(juin), Rue (mars, juillet et déc.), Saint-Quentin-en-  
Tourmont (août) et Saveuse (février).

CHOUETTE EFFRAIE Tyto alba

3 trouvées mortes sur la route Roye-Amiens le 5 mars.  
1 F. avec 1 plaque incubatrice trouvée morte en mars à Dury  
(J.M. Thiery).  
1 (phase sombre : guttata) trouvée morte le 3 avril entre  
Saveuse et Ferrières (M. Duquef).  
Autres localités d'observation : Amiens (cimetière de la  
Madeleine, Cité Scolaire, Longpré, place Dewailly et  
Saint-Leu), Aubigny (nov.), Blangy-Tronville (nov.),  
Camon (janvier, mai et nov.), Corbie (janvier, mars,  
mai et juin), Daours (février et nov.), Grivesnes (avril),  
Hébécourt (mars), Le Crotoy (oct.), Le Hamel (mars),  
Saint-Gratien (déc.) et Saint-Quentin-en-  
Tourmont (juillet et août).

ENGOULEVENT D'EUROPE Caprimulgus europaeus

1 le 26 juillet au POM (F. Froissart).

MARTINET NOIR Apus apus

1ers : le 22 avril à Amiens, le 23 à Cayeux-sur-Mer et le  
24 à Yseux.  
Dernier : le 11 sept. à Saint-Valery-sur-Somme.

MARTIN-PECHEUR Alcedo atthis

Observé toute l'année ; signalé en période de nidification (mai-juin) à Fouencamps et Noyelles-sur-Mer.

ROLLIER D'EUROPE Coracias garrulus

1 du 14 au 23 juillet au POM (F. Froissart et M. Jeanson).

HUPPE FASCIEE Upupa epops

1 le 7 mai à Fouencamps.

Les 3 données du POM concernent des migrateurs : 1 en vol vers le SW le 19 août, 1 le 26 et 1 le 31.

PIC VERT Picus viridis

PIC EPEICHE Dendrocopos major

Espèces présentes toute l'année, pas de données significatives.

PIC EPEICHETTE Dendrocopos minor

Espèce présente toute l'année.

3 couples le 22 avril au bois d'Aveluy.

COCHEVIS HUPPE Galerida cristata

+30 le 13 février à la Cité scolaire à Amiens.

Migrateurs (espèce absente en période de nidification) : 1 le 22 février à Vaire-sous-Corbie et 1 le 5 mars à Fouilloy.

Signalé en période de nidification à Amiens (Port d'Aval...) et Corbie (où l'espèce n'était pas connue les années précédentes).

ALOUETTE DES CHAMPS Alauda arvensis

200 le 21 janvier à Rue, 350 le 17 février au Hamel.

Passages vers le S le 19 février après de fortes chutes de neige. Nicheuse très commune (POM...).

610 en migration en 4h15 le 2 déc. en BS et au POM ainsi qu'un stationnement de 550.

Nette migration vers le S le 31 déc. à Quend-Plage lors du coup de froid.

ALOUETTE HAUSSECOL Eremophila alpestris

BS : 3 le 11 février, 17 le 12.

Le Hourdel : 5 le 10 nov., 3 le 10 déc.

HIRONDELLE DE RIVAGE Riparia riparia

1ère : le 15 mars à Boves (T. Rigaux).

Importante colonie signalée le 7 juin à Argoeuvres.

300 à 400 le 4 sept. en BS.

Nette migration du 10 au 22 sept. à Fouencamps.

Dernières : 2 le 1er oct. à Saint-Valery-sur-Somme.

HIRONDELLE DE CHEMINEE Hirundo rustica

1ères : le 29 mars à Boves.

Cette espèce est encore peu abondante dans la Somme jusqu'au 12 avril et devient plus fréquente à partir du 15.

Nicheuse commune (POM, Saint-Quentin-en-Tourmont...).

7 nids à la SICADA à Ailly-sur-Somme pour 12 en 1977.

1 ad. nourrissant 1 juv. hors du nid le 18 sept. à Vaux-sur-Somme.

Nette migration du 10 au 22 sept. à Fouencamps.

Rétromigration le 1er oct. en BS et au POM par un vent de N.NE force 3 à 4, sans doute sous l'influence du redoux après

plusieurs jours pluvieux (G. Neveu, F. et M. Sueur).  
Dernières : 2 le 28 oct. en BS.

HIRONDELLE DE FENETRE Delichon urbica

1ère : le 10 avril à Cayeux-sur-Mer.  
Nicheuse commune (Amiens...)  
77 nids à la Cité scolaire à Amiens au lieu de 90 en 1977.  
Nette migration du 10 au 22 sept. à Fouencamps.  
Retromigration le 1er oct. en BS et au POM par un vent de N.NE force 3 à 4, sans doute sous l'influence du redoux après plusieurs jours pluvieux (G. Neveu, F. et M. Sueur).  
Dernières : le 7 oct. à Corbie.

PIPIT DES ARBRES Anthus trivialis

1ers : 1 le 15 avril à Daours, quelques individus dont 2 chanteurs le 16 en forêt de Crécy.

PIPIT FARLOUSE Anthus pratensis

+50 le 13 avril en BS.  
Signalé nicheur à Famechon et au POM.

PIPIT SPIONCELLE Anthus spinoletta

- sous-espèce non déterminée  
Fouencamps : 1 les 30 janvier et 5 février, 5 le 12 février.  
1 les 10 et 11 juillet au POM.
- type A. sp. spinoletta  
1 le 21 février à la Faculté des Sciences d'Amiens.
- maritime A. sp. petrosus  
BS-POM : 1 les 26 février et 25 mars, 1 le 4 juin, noté le 3 août, 5 le 28 oct., 2-3 le 2 déc.  
Il faut remarquer qu'une éventuelle nidification sur les falaises du sud du Littoral picard n'est pas impossible.

BERGERONNETTE PRINTANIERE Motacilla flava

- type M. fl. flava  
Dernières : le 23 sept. à Estrées-Mons.
- flavéole M. fl. flavissima  
3 M. le 30 avril au HA.

BERGERONNETTE DES RUISSEAUX Motacilla cinerea

Notée jusqu'en mi-mars et à partir de début août le long de toutes les vallées.  
1 couple nicheur à Amiens et 1 autre à Famechon.  
1 individu le 14 mai à Long-le-Catelet.

BERGERONNETTE GRISE Motacilla alba

- type M. a. alba  
3 en vol vers le NE le 6 mars à Rue.  
Nicheuse commune (Vaux-sur-Somme...)  
1 couple nourrissant encore des pulli au nid le 21 août au POM (F. Sueur).
- de Yarrel M. a. yarrelli  
BS-POM : 1 les 14 et 28 janvier, 1 le 11 mars, 1 F. le 2 juillet, 1 fin juillet.  
1 le 13 juillet à Boves.

**PIE-GRIECHE GRISE Lanius excubitor**

Le Hamel : 1 le 10 janvier, 1 les 11 et 17 février, 1 le 19 mai.  
Fouencamps : 1 les 5 février et 3 mars, 1 le 10 mai, 1 les 7 août et 24 sept., 1 les 27 et 31 oct., 1 le 25 nov.  
Boves : 2 le 12 février, 1 le 3 mai, 4 le 16 juin, 3 juv. le 18, 1 ad./2 juv. et 1 ad./1 nid le 26...  
1 le 6 mars à Camon.  
Rue : 1 le 31 mars, 2 ad. nourrissent 1 juv. le 24 juin.  
1 le 3 sept. à Saveuse, 1 le 14 oct. à Cléry-sur-Somme, espèce signalée le 30 à La Chaussée-Tirancourt, 1 le 1er déc. à Amiens, 2 le 23 à Sailly-Laurette.

**TROGLODYTE Troglodytes troglodytes**

Nicheur commun (Saint-Quentin-en-Tourmont...).

**ACCENTEUR MOUCHET Prunella modularis**

Chanteurs notés dès janvier à Amiens. Espèce nicheuse commune.

**TRAQUET TARIER Saxicola rubetra**

1 le 30 avril au Hamel.  
POM : 1 ad./1 nid le 4 juin, 1 le 17 sept.  
15 le 5 sept. en BS.

**TRAQUET PATRE Saxicola torquata**

Hivernage : 1M. le 3 février à Vaux-sur-Somme, 1M. le 26 au Crotoy, 1M. 1F. le 3 déc. à Ault (Bois de Cise), 1M. le 31 à Corbie.  
2 couples le 12 avril à Fort-Mahon.

**TRAQUET MOTTEUX Oenanthe oenanthe**

1 le 27 février à Saint-Gratien.  
Il faut noter qu'une observation hivernale avait déjà été effectuée dans la Somme : 1 le 30 décembre 1971 à Cayeux-sur-Mer (Kérautret, Le Héron 1972 (4) 11-23).  
Il faut attendre le 4 avril pour noter d'autres individus de cette espèce.  
Migration pré-nuptiale du 4 avril au 19 mai et post-nuptiale du 25 août au 15 oct. (à cette date : 1M. au HA).  
Des données de fin mai et début août au POM peuvent correspondre à une nidification locale.

**ROUGEQUEUE NOIR Phoenicurus ochruros**

1 hivernant les 27 et 28 janvier à la Cité scolaire à Amiens.  
Les 1ers migrants arrivent dans les derniers jours de mars : le 26 à Corbie et Thennes, le 30 à Amiens et Saint-Gratien, le 31 au Hamel.  
Nicheur commun (Arrest, 1 coupl au POM...).

Dernier : le 6 nov. à Fouencamps.

**ROUGEQUEUE A FRONT BLANC Phoenicurus phoenicurus**

1er : 1 chanteur le 20 avril à Amiens (rue Wulfran Warmé).  
1 chanteur du 11 mai au 4 juin à Saint-Gratien.  
1 couple/2 juv. le 20 juillet en forêt de Crécy.  
Migration notée les 23 et 24 août à Fort-Mahon et au POM.

**ROUGEGORGE Erithacus rubecula**

Nicheur commun (Amiens, Thennes...).

ROSSIGNOL PHILOMELE Luscinia megarhynchos

1ers : 1 chanteur le 22 avril à Boves, 1 autre à Corbie.  
Nicheur commun.

GRIVE LITORNE Turdus pilaris

Rue : 180 le 21 janvier, 50 le 25 déc.  
500 le 21 janvier dans les dunes du Marquenterre.  
Migration vers le S de plusieurs centaines du 11 au 13  
février à Fort-Mahon lors d'un coup de froid.  
Dernières : le 18 mars à Boves.  
1ères : le 21 oct. à Saint-Gratien, le 22 au Hamel.

MERLE A PLASTRON Turdus torquatus

Amiens : 1 le 17 mai, 1F. le 9 oct.

MERLE NOIR Turdus merula

Nicheur très commun (Amiens, Cléry-sur-Somme, Corbie, Fouencamps, Le Hamel, Saint-Quentin-en-Tourmont...).  
1 couple nourrit encore des pulli au nid le 26 août au POM (F. Sueur), Géroudet (1963, Les Passereaux II) signale ce fait comme une exception.  
Nette migration le 31 déc. à Quend-Plage lors du coup de froid.

GRIVE MAUVIS Turdus iliacus

Rue : 300 le 21 janvier, 80 le 6 mars.  
150 le 21 janvier dans les dunes du Marquenterre.  
Passage vers le S de plusieurs milliers du 11 au 13 février à Fort-Mahon lors d'un coup de froid.  
Des chanteurs le 26 mars à Saint-Gratien.  
Dernières : 6 le 29 mars à Boves.  
1ères : le 12 oct. à Saint-Gratien.  
+100 le 1er nov. au Hamel.

GRIVE MUSICIENNE Turdus philomelos

Nicheuse commune (Fouencamps, Saint-Quentin-en-Tourmont...).

GRIVE DRAINE Turdus viscivorus

1er chanteur le 30 janvier. Nicheuse nettement moins commune que la précédente.

BOUSCARLE DE CETTI Cettia cetti

Nicheuse commune sédentaire.

LOCUSTELLE LUSCINIOIDE Locustella luscinioides

1ère : 1 chanteur le 16 avril à Boves.

LOCUSTELLE TACHETÉE Locustella naevia

1ères : 1 chanteur le 28 avril à Boves, 1 autre le 29 à Vaux-sur-Somme.  
5 chanteurs le 27 juillet dans une clairière de la forêt de Crécy.

PHRAGMITE DES JONCS Acrocephalus schoenobaenus

1er : le 18 mars à Boves.  
Nicheur (POM...).

ROUSSEROLLE VERDEROLLE Acrocephalus palustris

1ère : le 13 mai à Rue (J. Mouton).  
Notée en juin à Amiens (La Providence) et à Saveuse.

1 chanteur le 13 juillet sur les bords d'un bassin de  
décantation à Estrées-Mons (F. et M. Sueur).

ROUSSEROLLE EFFARVATTE Acrocephalus scirpaceus  
1 le 5 mai à Boves, 1 le 4 juin au POM où l'espèce est  
rarement notée.  
Nicheuse (Noyelles-sur-Mer...).  
Dernière : le 5 sept. à Fouencamps.

ROUSSEROLLE TURDOIDE Acrocephalus arundinaceus  
1ères : chanteurs le 3 mai à Boves, 1 chanteur le 4 à  
Bray-sur-Somme.  
Nicheuse (Boves...).

HYPOLAIS ICTERINE Hippolais icterina  
2 chanteurs le 7 juin à Argoeuves (E. Fourcy et J.C. Robert).

HYPOLAIS POLYGLOTTE Hippolais polyglotta  
1 le 5 juillet à Saveuse.  
POM : 3 le 12 juillet, 1 couple nicheur (R. Buchet).

FAUVETTE DES JARDINS Sylvia borin  
1ère : le 22 avril à Aveluy.

FAUVETTE A TETE NOIRE Sylvia atricapilla  
1ère : 1 chanteur le 27 mars  
Nicheuse (Fouencamps, Rue...).

FAUVETTE BABILLARDE Sylvia curruca  
1ères : 1 le 4 mai à Amiens, 1 chanteur le 7 entre Boves et  
Longueau.  
1 chanteur le 15 mai à Rue, notée du 27 mai à août à Albert,  
1 chanteur le 13 juillet à Cléry-sur-Somme.

FAUVETTE GRISETTE Sylvia communis  
1ère : le 4 mai au POM.  
Nicheuse (Cléry-sur-Somme, POM...).

CISTICOLE DES JONCS Cisticola juncidis  
Disparition de la population nicheuse de Noyelles-sur-Mer  
après le coup de froid de février.  
1 chanteur le 9 juillet à Forest-Montiers, 1 chanteur du  
19 août au 24 sept. au POM (2 individus le 21 août) ; ces  
observations peuvent correspondre à des individus originaires  
de régions plus méridionales et peuvent être à l'origine de  
la recolonisation de ce secteur de la Somme par cette espèce,  
espoir anéanti par la vague de froid de fin décembre 1978-  
janvier et février 1979.

POUILLOT FITIS Phylloscopus trochilus  
1ers : assez nombreux chanteurs le 2 avril au POM.  
Nicheur (Saveuse...).  
Dernier : le 4 oct. à Boves (E. Mercier).

POUILLOT VELOCE Phylloscopus collybita  
Hivernage noté même lors de la vague de froid en février :  
- Le Hamel : 1 chanteur le 15 janvier, 2 le 10 février, 1  
le 11.  
- Amiens : 1 chanteur le 1er février (rue Albéric de Calonne),

1 les 15 et 16 (Faculté des Sciences), 1 le 18  
(Cité administrative).

Les 1ers migrateurs sont notés entre les 5 et 11 mars.  
Dernier : le 28 oct. à Fouencamps.

POUILLOT SIFFLEUR Phylloscopus sibilatrix

1er : 1 chanteur le 7 mai au bois du Fau Timon à Boves.

2 le 1er juillet à Cagny (E. Mercier).

Dernier : le 6 sept. en BS.

ROITELET HUPPE Regulus regulus

ROITELET TRIPLE-BANDEAU Regulus ignicapillus

Notés essentiellement en hivernage.

GOBEMOUCHE NOIR Ficedula hypoleuca

Une seule donnée nous est parvenue !!!

1F. le 19 août dans le Marquenterre.

GOBEMOUCHE GRIS Muscicapa striata

Nicheur (Rue, Saveuse...) ; signalé également en période de nidification à Boves, Cagny, Corbie, Famechon et Saint-Quentin-en-Tourmont.

Dernier : le 6 sept. à Rue.

MESANGE A MOUSTACHES Panurus biarmicus

Noyelles-sur-Mer : +16 le 25 juin, cette espèce niche toujours dans cette localité, 4 juv. le 12 août.

MESANGE A LONGUE QUEUE Aegithalos caudatus

Nicheuse (forêt de Crécy...).

MESANGE NONNETTE Parus palustris

Toujours peu signalée (forêt de Crécy...).

MESANGE BOREALE Parus atricapillus

Beaucoup plus commune que la précédente.

MESANGE HUPPEE Parus cristatus

Nicheuse (forêt de Crécy...).

MESANGE NOIRE Parus ater

1 chanteur le 6 mars et 1 ad. mi-juillet en forêt de Crécy.  
Espèce notée ça et là en hivernage.

MESANGE BLEUE Parus caeruleus

Nicheuse commune (forêt de Crécy, Sailly-Flibeaucourt...).

MESANGE CHARBONNIERE Parus major

Nicheuse commune (Amiens, Rue...).

SITTELLE TORCHEPOT Sitta europaea

Des chanteurs sont signalés à Amiens (Parc de l'Ancien Evêché), Boismont et en forêt de Crécy.

GRIMPEREAU DES JARDINS Certhia brachydactyla

Nicheur relativement fréquent.

BRUANT PROYER Emberiza calandra

Nicheur assez commun.



BRUANT JAUNE Emberiza citrinella

+100 le 29 janvier à Loeuilly.

1ers chants le 4 mars à Saint-Gratien et le 6 à Rue.

Nicheur assez commun.

BRUANT ZIZI Emberiza cirrus

Amiens :

- Cité scolaire (où cette espèce est notée toute l'année) :  
+10 le 5 février, 8 à 10 le 3 avril, 3 le 12 nov. ...

- 1M. les 19 février et 11 mars dans le sud de cette localité.

1M. le 5 mars à Saint-Fuscien.

BRUANT DES ROSEAUX Emberiza schoeniclus

Nicheur assez commun.

BRUANT LAPON Calcarius lapponicus

3 en oct. en BS (Ph. Dubois).

BRUANT DES NEIGES Plectrophenax nivalis

Peu noté cette année en BS : 8 le 11 février, 3 le 12.

PINSON DES ARBRES Fringilla coelebs

Nicheur commun.

Le passage de cette espèce a été particulièrement remarqué pendant la 1ère quinzaine d'oct. sur le Littoral picard : par exemple le 8 à Quend-Plage où environ 10 000 petits Passereaux passent en 2h, il s'agit essentiellement de cette espèce mais également de Chardonnerets et de Linottes mélodieuses, il y a peu d'Hirondelles de cheminée (A. et G. Duhamel).

25 en vol vers le SW en 3h45 le 12 nov. en BS et au POM.

Nette migration le 31 déc. à Quend-Plage lors du coup de froid.

PINSON DU NORD Fringilla montifringilla

Cette espèce a été notée dans un grand nombre de localités lors de la vague de froid de février.

Derniers : 3 le 16 avril à Loeuilly.

1ers : 3 le 28 oct. en BS.

plusieurs centaines le 3 déc. à Saint-Gratien, 130 le 9 à Blangy-Tronville.

VERDIER Carduelis chloris

Nicheur commun (Fouencamps...).

CHARDONNERET Carduelis carduelis

Nicheur commun (Rue avec 1 nid/4 oeufs le 15 mai...).

10 en migration vers le S en 3h15 le 10 déc. en BS et au POM.

TARIN DES AULNES Carduelis spinus

15 le 21 janvier dans les dunes du Marquenterre, 30 le 14 février en BS, 1F. le 18 mars à Boves, noté le 18 oct. à Saint-Gratien.

LINOTTE A BEC JAUNE Carduelis flavirostris

Notée en BS les 12 et 13 février ainsi que le 25 déc., 10 le 29 oct. à Noyelles-sur-Mer, notée le 3 déc. à Cayeux-sur-Mer.

A l'intérieur des terres, notée le 9 oct. à Saint-Gratien.

LINOTTE MELODIEUSE Carduelis cannabina

Nicheuse commune (Amiens, POM...).

BS-POM : 31 en migration en 3h45 le 12 nov., 78 en migration en 3h15 le 10 déc.

+1000 le 10 déc. à Cayeux-sur-Mer.

SIZERIN FLAMME Carduelis flammea

1M. 2F. le 30 janvier à Fouencamps.

Amiens : 1M. 2F. le 8 février, 1 les 15 et 16, 1M. 2F. le 18.

Noté le 16 juillet dans les dunes du Marquenterre.

SERIN CINI Carduelis serinus

Hivernage noté même lors de la vague de froid en février :

- Amiens : 4 les 4 janvier et 5 février (Cité scolaire),  
1 chanteur le 14 février, 5 le 18.

- 2 le 6 janvier à Albert.

10 le 3 avril à Fort-Mahon.

Dernier : 1 chanteur le 14 oct. à Corbie.

BOUVREUIL PIVOINE Pyrrhula pyrrhula

Nicheur assez commun.

GROS-BEC Coccothraustes coccothraustes

1 le 5 février au bois du Fau Timon à Boves, 1 le 16 avril en forêt de Crécy, noté le 9 oct. à Saint-Gratien.

MOINEAU DOMESTIQUE Passer domesticus

Nicheur très commun.

MOINEAU FRIQUET Passer montanus

Le Hamel : 30 le 30 janvier, 80 le 17 février.

Amiens : 50 à 55 le 5 février (Cité scolaire), 120 le 18 (Cité administrative).

Nicheur assez commun (Sailly-Flibeaucourt...).

ETOURNEAU SANSONNET Sturnus vulgaris

Nicheur commun (Amiens, Corbie...).

Fouencamps : dortoir de quelques milliers le 2 août, 4000 à 5000 le 25 oct.

BS-POM : dortoir de quelques centaines dans les Pins laricios du POM les 15 et 22 août, 97 en migration en 3h45 le 12 nov., 3500 en migration en 4h15 le 2 déc., 602 en migration en 3h15 le 10.

Plusieurs centaines en migration vers le S le 31 déc. à Quend-Plage lors du coup de froid.

LORIOT D'EUROPE Oriolus oriolus

1er : 1 chanteur le 13 mai à Camon.

Dernier : 1 chanteur le 6 août à Saint-Quentin-en-Tourmont.

GEAI DES CHENES Garrulus glandarius

20 les 5 et 19 mars à Loeuilly.

Passage de printemps (voir L'Avocette 1978, 2(2-3-4)70-74) :

- Amiens (Cité scolaire) : 4 en vol vers l'E le 28 avril, 12 en vol vers l'E le 29

- 6 en vol vers l'E le 30 avril à Coisy.

Nicheur.

Passage de 8 individus le 20 oct. à Fouencamps ; il s'agit de la seule mention concernant un passage automnal moindre que celui de 1977 (voir également synthèse de l'Aisne 1978).

PIE BAVARDE Pica pica

Nicheuse (2 couples à Famechon...).

CASSENOIX MOUCHETE Nucifraga caryocatactes

1 le 27 juillet au POM (Ph. Croisy) ; cette observation doit correspondre à un certain erratisme des individus de la population ardennaise comme semble le montrer également celle précoce aussi de 2 individus les 16 et 17 sept. en forêt du Nouvion-en-Thiérache dans l'Aisne (voir L'Avocette 1978, 2(2-3-4)65-69).

CHOUCAS DES TOURS Corvus monedula

Nicheur (Amiens, Corbie...).

30 en vol vers le NW le 25 oct. à Corbie.

BS-POM : 295 en migration en 4 h 15 le 2 déc., 250 (migration nulle) le 10.

500 le 2 déc. à Vercourt.

CORBEAU FREUX Corvus frugilegus

Nicheur : Amiens, La Hotoie 19 couples

rue Victor Hugo 4 "

square Jules Verne 3 nids (occupés ?)

" Saint-Denis pas de nids

20 couples à Boves, 56 couples en une seule colonie à Corbie (2) et Vaire-sous-Corbie (54), 3 couples à Domqueur, 5 couples à Eterpigny, 14 couples à Fouencamps, 8 et 5 couples à Gorenflos, 1 colonie à Lihons, 25 couples à Morlancourt, 10 couples à Yaucourt-Bussus...

BS-POM : 133 en migration en 4h15 le 2 déc., 15 en migration en 3h15 le 10.

300 le 2 déc. à Vercourt.

CORNEILLE NOIRE Corvus corone

- type C. c. corone

Nicheuse assez commune.

- mantelée C. c. cornix

BS-POM : 90 le 22 janvier, 12 le 28 oct., 5 le 12 nov., 35 le 25 déc.

\*\*\*\*\*

ADDITIONS

AIGRETTE GARZETTE Egretta garzetta

POM : arrivée du 2ème individu le 2 mai, 3ème individu du 10 juillet au 18 sept.

formation d'un nid le 5 juillet.

les jeunes sortent du nid le 27 sept., ils sont volants le 15 oct.

1 individu est noté jusqu'en décembre.

\*\*\*\*\*