

L'AVIFAUNE DES VALLEES DE L'AVRE ET DE LA NOYE -80- (III). PERIODE 1988 - 1994

PAR G. NEVEU ET P. ROYER

INTRODUCTION

Cet article fait suite à deux publications paru dans l'*AVOCETTE* (NEVEU et ROYER 1977 et 1988), qui faisaient le point sur l'avifaune des vallées de l'Avre et de la Noye. La première date de 1977 et présentait l'intérêt ornithologique de ce secteur jusqu'à cette époque. La seconde traitait la période 1977 à 1988 et faisait l'objet d'une analyse plus précise. Cette troisième synthèse couvre la période suivante et s'étale de 1988 à 1994. Le lecteur pourra se reporter à la présentation de la zone d'étude et des différents milieux développés dans le second article pour compléter ses informations. (Remarque : l'utilisation du terme : Boves, marais communal correspond à l'appellation locale, ce marais privé ouvert au public est en réalité repéré sur cartes comme étant le marais à Scier

Rappelons simplement que les deux vallées se rejoignent dans un lit commun qui débouche dans la vallée de la Somme au Sud-Est d'Amiens. Il s'agit de vallées tourbeuses qui présentent la même dissymétrie que celle de la Somme avec d'un côté un versant en pente douce et de l'autre une pente forte. Le fond de vallée est parsemé d'étangs issus de l'exploitation de la tourbe, ceinturés de végétation aquatique et de bois humides. Le plateau est occupé par de grandes cultures mais les massifs boisés restent nombreux dans les zones cultivées (Bois de Boves, Bois de Gentelles) et sur les flancs de vallées (Bois Magneux, Bois du Fau Timon). Le secteur d'étude demeure le même que dans les périodes précédentes et se situe dans un triangle Cagny, Dommartin, Hailles. Parmi les événements qui ont pu avoir une répercussion sur l'avifaune, citons :

- la gestion confiée au Conservatoire des Sites Naturels de Picardie du marais Saint Ladre à Boves et qui devrait à terme permettre la reconstitution de milieux aquatiques attractifs pour l'avifaune des zones humides (Rousserolles, Blongios...).
- Les coupes de Peupliers sont un peu perturbatrices pour les oiseaux mais elles ne changent pas la destination du milieu qui reste toujours aussi banalisé puisqu'aussitôt d'autres arbres sont replantés.
- Le curage d'étangs accompagné d'une gestion inadéquate amène une dégradation rapide des milieux aquatiques les plus intéressants par le dépôt de vases directement sur le pourtour des plans d'eau. il se crée alors un bourrelet qui étouffe la végétation du bord de l'eau et d'autre part isole l'étang des autres milieux. Les strates de végétation n'existent plus puisque l'on passe directement de l'eau à un milieu atterri. La flore des zones humides disparaît ou se maintient avec difficulté ce qui a pour conséquence la disparition de la ceinture aquatique qui forme tant de milieux intéressants pour les oiseaux des marais. L'appauvrissement du biotope au profit de zones banalisées entraîne la raréfaction ou même la disparition de l'avifaune. Le curage réalisé en 1992 au marais communal de Boves a fait craindre le pire pour les deux ou trois couples de Blongios qui se maintiennent sur ce secteur. Les petits Hérons ont bien réagi à cette perturbation du milieu puisqu'ils étaient à nouveau présents pour nicher l'année suivante. Par contre nous constatons la quasi disparition de la Rousserolle turdoïde et de la Locustelle luscinioides, espèces typiques des roselières inondées qui ont profondément régressé autour des étangs de Boves.
- La progression de l'habitat léger de loisirs et des activités qui y sont attachées est également cause de dégradation du milieu.

LISTE SYSTEMATIQUE

GREBE HUPPE *Podiceps cristatus*

La population de Grèbe huppé a connu une légère augmentation de 1987 à 1992. L'accroissement des couples est réel aux étangs nord de Boves, par contre il n'est qu'apparent et consécutif à une meilleure prospection vers Thézy-Glimont. Dans les autres secteurs, le nombre de couples reste stable.

Tous les étangs susceptibles d'accueillir un couple sont conquis.

	1987	1988	1989	1990	1991	1992	1993	1994
Boves Nord	8	9	8	9	12(10)	12(11)	12(8)	13(9)
Boves marais communal	3	3	3	4	5(4)	4(4)	4(4)	1(1)
Fouencamps/Avre	2	3	4	4	5(5)	5(5)	5(3)	5(3)
Fouencamps/Noye	1	1	1	1	1	2	1	2(2)
Thézy-Glimont	4	5	5	5	5	9(5)	7(6)	4(2)

Hailles	1	1	1	1	2	1	1(1)	1(1)
Total	19	22	22	24	30(26)	33(27)	30(22)	26(19)

Nombre de couples par sites (nombre de couples ayant réussi leur reproduction).

GREBE CASTAGNEUX *Podiceps rufficollis*

a) Nidification :

Nous pouvons résumer la reproduction des couples de grèbes castagneux dans le tableau suivant :

	1987	1988	1989	1990	1991	1992	1993	1994
Boves Nord		1(1)	2	2(1)	2	2(1)	2	1(1)
Boves marais communal				1		1		
Fouencamps/Avre		2	1	2	2(1)	1	2	2
Hailles			2			1		1
Thézy-Glimont						1		1(1)
Total		3(1)	5	5(1)	4(1)	6(1)	4	5(2)

Soit une estimation de 6 à 7 couples sur la zone d'étude. Ce nombre reste identique à celui observé dans la période précédente. A noter, 2 juv. le 12 Avril à Boves Nord, soit une reproduction très précoce (X. COMMECY).

b) Hivernage :

Les recensements hivernaux concernent toujours des petits nombres; de 5 à 10 individus observés le même jour. Si les étangs gèlent les Grèbes castagneux fuient ou se réfugient sur les cours d'eau, en particulier sur l'Avre près du "Pont Prussien" où ils séjournent avec de faibles effectifs : 6 le 19 Novembre 1992, 3 le 18 Février 1993, 2 le 20 Novembre...

GRAND CORMORAN *Phalacrocorax carbo*

Occasionnel mais de plus en plus régulier au moment des migrations de printemps (Mars Avril) et d'automne (Septembre à Novembre) ces dernières années.

Passage prénuptial : 1 Im. le 10 Avril 93, 1 le 20 Mars 1994 à Fouencamps et 2 le 5 Mai 1994 à Boves.

Passage postnuptial : 1 le 27 Sept. 90 à Boves, 1 le 7 Août 92, 3 le 12 Sept. 92 et 1 le 23 Sept. 93 à Fouencamps. Des passages migratoires importants sont notés aux mois de Septembre et Octobre : 130 en vol Sud à Thézy-Glimont et 73 à Boves le 29 Octobre 1988, 62 le 6 Sept. 90 à Fouencamps, 25 le 9 Oct. à Fouencamps et 5 le 24 Oct. 92 à Boves.

En dehors des mouvements migratoires on note la présence d'individus isolés dont l'erratisme est à mettre en relation avec la présence de Grands cormorans régulièrement présents dans la vallée de la Somme : 1 le 13 Dec. 93 à Boves, 1 le 11 Juillet 94 à Fouencamps.

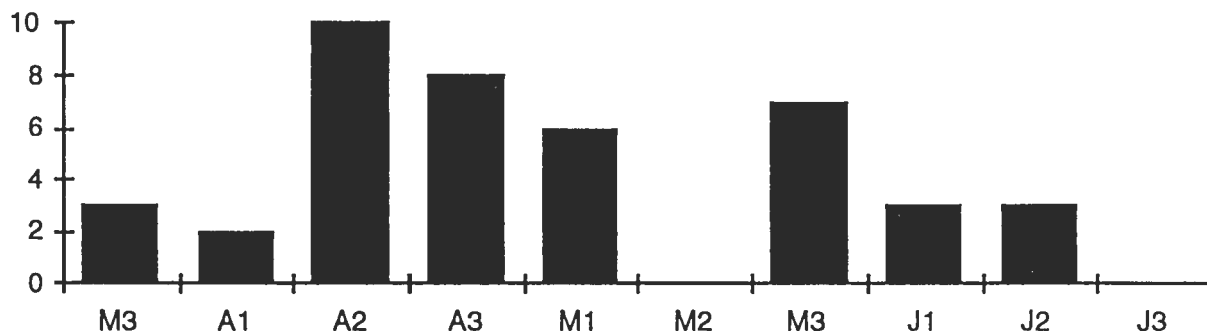
GRAND BUTOR *Botaurus stellaris*

L'espèce est notée avec moins de régularité dans la période 1987-1994. Il n'est plus signalé comme chanteur cantonné au marais communal de Boves depuis 10 ans bien que l'émission vocale ait été notée occasionnellement par la suite. Jusqu'en 1990, sa présence était révélée par le chant au marais de Hailles en période de reproduction; depuis, aucun contact malgré des prospections aux printemps de 1991 à 1994. Enfin, quelques données sur le secteur de Fouencamps suggèrent un glissement du territoire du couple de Boves vers le marais situé entre Fouencamps et l'école des gardes-pêche. Peut-être était-ce le dernier site de nidification possible du secteur.

	1987	1988	1989	1990	1991	1992	1993	1994
Boves marais communal		1	?	1	1	0	0	0
Fouencamps		1	?	1	1	0	0	0
Thézy-Glimont		1	?	?	?	0	0	0
Hailles		1	1	1	0	0	0	0
Total		4	4?	3	2	0	0	0

Pour résumer, le grand Butor a connu un recul dramatique dans les deux vallées et les données récentes ne permettent même plus de supposer la présence d'un couple nicheur.

Nombre de contacts par le chant de 1977 à 1990. Vallées Avre et Noye



Si l'espèce semble avoir disparu des vallées de l'Avre et de la Noye en période de nidification elle fait encore l'objet de quelques observations en dehors de la période nuptiale en 1992 et 1993 : 1 à Fouencamps le 2 Fév. 92 et 1 les 16 Janv. et 1 Mars 93 au Paraclet/Fouencamps. S'agissait-il d'un oiseau erratique ou d'un sédentaire hivernant?

Parmi les causes de disparition du Butor étoilé, l'hiver froid 1988-1989 semble être l'élément le plus déterminant à précipité un processus déjà entamé. Un rétablissement de l'espèce semble aléatoire dans les deux vallées bien que les milieux favorables subsistent, au regard de son statut actuel devenu particulièrement précaire dans le département de la Somme.

BLONGIOS NAIN *Ixobrychus minutus*

Visiteur d'été, le Blongios nain reste fidèle chaque année aux sites de nidification des vallées de l'Avre et de la Noye. De 1977 à 1988 le nombre de couples était estimé de 5 à 6 et n'a pas connu de variation les années suivantes.

Les premiers individus reviennent dans les derniers jours d'Avril (date la plus précoce : 24 Avril 1987) puis s'installent sur les zones de reproduction où ils se manifestent par le chant et les poursuites entre individus pendant tout le mois de Mai. La répartition des couples sur le secteur est bien connue :

Boves nord : marais St Nicolas, marais St Ladre, 2 couples

Boves, marais communal : 2 à 3 couples

Fouencamps : 1 couple peut-être 2.

La reproduction des oiseaux est attestée chaque année par des observations d'adultes avec des jeunes.

HERON BIHOREAU *Nycticorax nycticorax*

Occasionnel : 1 en 1987 (date inconnue) à Fouencamps-Paraclet; 1 ad. les 21 et 23 Juillet 1990 à Boves, marais communal. la présence d'un individu au milieu de l'été est troublante d'autant plus qu'une colonie de Hérons cendrés s'est installée dans ce secteur(et le deux espèces cohabitent souvent) mais la nidification reste hypothétique au voisinage de celle ci.

HERON GARDE BOEUF *Bubulcus ibis*

Rare dans la région. 1 le 18 Mai 1994 à Boves (Réserve Naturelle). Bien que l'observation ait été réalisée dans de mauvaises conditions, il ne peut s'agir que de ce petit Héron, les caractéristiques relevées permettant d'éliminer l'Aigrette garzette et le Héron crabier.

GRANDE AIGRETTE *Egretta alba*

1 le 27 Novembre 1988 et 1 autre le 2 Novembre 1990 à l'école des gardes pêches (Fouencamps) (V. BAWEDIN, G.N. et P.R.). Il s'agit vraisemblablement d'oiseaux immatures en migration qui profitent des bassins poissonneux pour faire une halte. Notons au passage que l'espèce devient de plu en plu régulière au passage d'automne dans le département de la Somme.

HERON POURPRE *Ardea purpurea*

1 le 30 Avril 1992 à Boves nord, 1 le 5 Septembre à Boves Marais communal (P. MORONVALLE).

HERON CENDRE *Ardea cinerea*

Observé uniquement en migration ou en hivernage en petit nombre pendant de nombreuses années, le Héron cendré s'est installé comme nicheur dans la vallée de l'Avre à partir de 1991 (NEVEU et ROYER 1994).

1991 : 5 nids; 1992 : 10 nids; 1993 : 23 nids; 1994 : 28 nids.

CIGOGNE BLANCHE *Ciconia ciconia*

Un individu semble avoir séjourné dans la vallée de l'Avre de la mi-Avril à Juillet 1994 : 1 en vol, Cagny le 18 Avril, 1 observé sur le terrain de football de Boves en Mai puis présence dans les prairies de Fort-Manoir (Boves) en Juin-Juillet (M. CHOQUET com. pers.)

CYGNE TUBERCULE *Cygnus olor*

La nidification est régulière pour un couple installé dans l'école des gardes pêches du Paraclet :

- 1988, 1 couple/5 pulli (3 survivants); 1990 : 1c./6 pulli éclos le 10 Mai

1991 : 1c./6 pulli éclos le 18 Mai; 1992 : 1c./5 pulli éclos le 7 Mai

1993 : 1c./7 oeufs, second couple 5 oeufs, tous éclos en Mai, détruits en totalité pour fin Mai (combats entre les mâles); 1994 : 1c./5 pulli, éclosion en Mai, un second couple, 4 pulli mais échec de la reproduction.

Des individus isolés, en couple ou en familles fréquentent les étangs en période hivernale où ils peuvent séjourner quelques temps avant de disparaître :

3 ad. 4 Im. à Boves, marais communal le 1 Novembre 1991; 2 ad. à Boves (marais communal) le 22 Décembre 1990, encore présents en Janvier et février 1991; 3 le 4 Mars 1991 à Hailles.

OIE CENDREE *Anser anser*

Des passages sont notés au printemps, principalement dans la première quinzaine de Mars (66 en vol vers le Nord le 7 Mars 1993...). Les passages d'automne sont plus étalés dans le temps, de début Octobre jusque fin Novembre (passages importants dans la nuit du 28 au 29 Novembre 1990...)

TADORNE DE BELON *Tadorna tadorna*

Espèce occasionnelle, de passage dans la vallée de la Noye : 5 le 24 Avril 1990 à Fouencamps (Paraclet), 1 le 17 Janvier 1994.

CANARD SIFFLEUR *Anas penelope*

Quelques observations au passage de printemps (Février-Mars) : 1 c. le 15 Février 1990 à Boves Nord, 1 autre le 25 Mars 1988 à Fouencamps, 2 M. 2 F. le 18 Mars 1989 à Boves. D'autres données à la descente d'automne (Octobre novembre): 1 le 25 septembre 1989 à Fouencamps (Paraclet), 8 le 27 Octobre 1988 à Fouencamps (Paraclet), 3 le 22 Novembre 1988 à Boves (Nord).

CANARD CHIPEAU *Anas strepera*

De passage en petit nombre dans les vallées :

passage prénuptial : 1c. le 13 Mars 1988 à Boves (accouplements), 1 c. à Boves et 2 M. 1 F. à Fouencamps le 18 Mars 1988, 2 à Boves (Nord) le 11 Avril 1994.

passage postnuptial : 1 M. 3 F. le 29 Novembre 1990 et 3 M. 2 F. le lendemain à Fouencamps.

SARCELLE D'HIVER *Anas crecca*

La sarcelle d'hiver est représentée dans la vallée de la Noye par des individus de passage (printemps - automne) et par des hivernants.

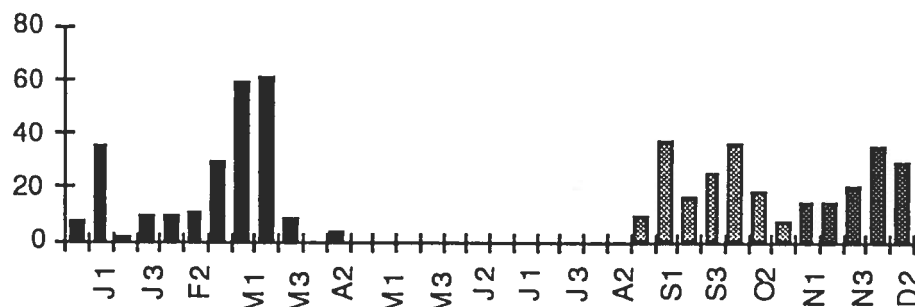
a) Passage prénuptial : Celui ci apparaît très nettement dans la deuxième et troisième décade de Mars mais on peut déjà distinguer les signes d'une remontée fin Février quand les conditions météorologiques sont favorables. Maxima enregistrés : le 26 Mars 1992, 19 à Boves et 25 à Fouencamps.

b) Passage postnuptial : Il se situe de Septembre à Novembre et varie peu en fonction des aléas du temps cependant il n'atteint pas l'amplitude de la migration de Mars et demeure plus étalé dans le temps. Maximum enregistré : 13 le 11 Novembre 1988.

c) Hivernage : Il occupe les trois mois les plus froids de l'hiver : Décembre, Janvier et Février. A cette époque de l'année les effectifs peuvent être élevés principalement au moment des coups de froid. Les Sarcelles se réfugient alors dans les zones où elles bénéficient d'une certaine sécurité due à une chasse absente ou peu intensive. Les marais situés entre Boves et l'école du Paraclet sont souvent utilisés en hiver. Chiffre maximal pour ce stationnement : 15 le 26 Décembre 1988. Nous remarquerons que les données récentes sont plus abondantes de Septembre à février alors qu'elles apparaissent plus éparpillées pendant la période 1977 à 1987; ceci peut être dû à une meilleure prospection.

La nidification n'a fait l'objet d'aucune observation dans la zone étudiée.

Passages pré et postnuptial dans les vallées de l'Avre et de la Noye. 1988 à 1994



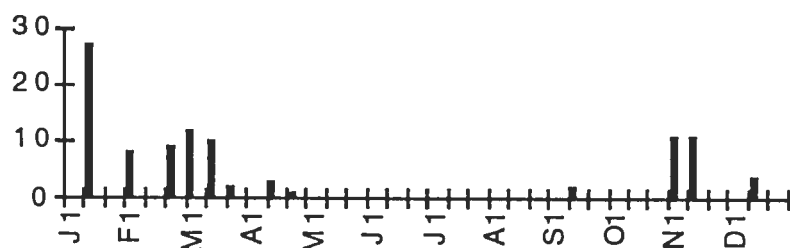
CANARD PILET *Anas acuta*

Comme dans la période précédente, on note un passage printanier net fin Mars, début Avril : 7 le 28 Mars puis 4 du 30 Mars au 2 Avril 1989 à Fouencamps. Le pilet est beaucoup plus rare en automne : 1 m. le 3 Septembre 1992 et 1 F. les 7 et 8 Octobre 1988 à Fouencamps.

CANARD COLVERT *Anas platyrhynchos*

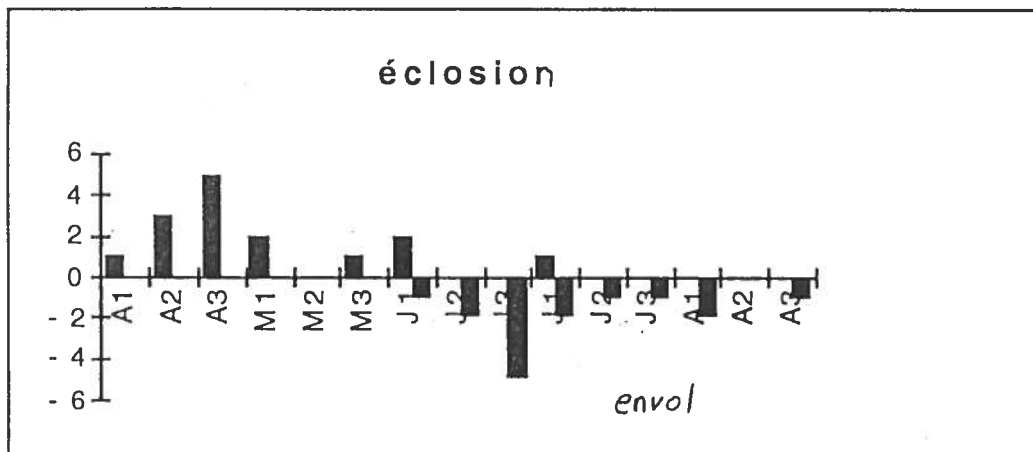
Le Canard colvert est présent dans les vallées de l'Avre et de la Noye de Janvier à Avril. Dans la période 1988 à 1994 on perçoit un passage dans la deuxième moitié de Janvier qui se prolonge en Février jusque début Mars et cesse à la fin de ce mois. Les observations de mi Mars à Juillet concernent les oiseaux reproducteurs, c'est à dire en majorité des femelles avec de jeunes.

Passages pré et postnuptial vallées de l'Avre et de la Noye 1988 à 1994



La période des pontes est étalée de Mars à Juin : date la plus précoce : 3 Mars, la plus tardive : 3 Juin. La majorité des pontes sont déposées dans la deuxième décennie de Mars. Les éclosions se produisent en Avril, principalement à la fin de ce mois; elles sont moins fréquentes en Mai Juin et ensuite. Les dates d'envol se situent entre le 1 Juin et début Août avec un pic fin juin. En conséquence, les couvées tardives ne sont pas volantes à l'ouverture de la chasse au gibier d'eau (25 % des cas pour les couvées suivies entre 1988 et 1994).

En automne, le Colvert est très peu représenté dans les deux vallées. Des observations en Novembre s'inscrivent dans un mouvement postnuptial déjà constaté au siècle dernier à cette période à la hutte de Thézy.



SARCELLE D'ETE *Anas querquedula*

Visiteur d'été, la Sarcelle d'été n'apparaît en migration dans les deux vallées qu'en petit nombre. Au printemps entre le 10 Mars et le 10 Avril (7 données), à l'automne dès le début Juillet et jusque fin Août (4 données).

CANARD SOUCHET *Anas clypeata*

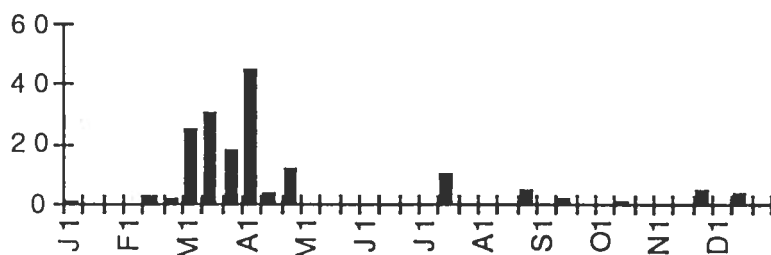
Le Canard souchet est observé régulièrement au passage de printemps. Les premiers mouvements de remontée s'amorcent dans ma deuxième quinzaine de Février et ne concernent que des individus isolés, parfois un couple. Le gros des effectifs culmine entre le 10 Mars (rarement plus tôt : 8 le 4 Mars 91 à Hailles) et le 10 Avril pour la période 1988 à 1994 (max. 17 le 7 Avril 88 à Boves). plus tard en saison les observations s'amenuisent et deviennent inexistantes en Mai. On retrouve donc les mêmes mouvements que pendant la période 1974 à 1988.

L'espèce réapparaît ensuite en Juillet avec la présence d'immatures sur les étangs : 4 le 20 en 92, 1 le 23, 3 le 19 en 93. Ces données récentes suggèrent la possibilité d'une reproduction du Canard souchet dans les eaux des deux vallées mais en dehors de la zone étudiée (à rechercher).

Le passage d'automne reste discret et ne concerne que 5 données : 1 F. le 15 Sept. 91 au Paraclet et 1 autre à Boves, 1 le 10 Oct. 91 à Boves, 5 le 24 Août 90 à Boves, 5 le 24 Nov. au Paraclet.

Il est probable que la pratique de la chasse au gibier d'eau interdise tout stationnement prolongé sur les étangs en automne.

Passages pré et post nuptial vallées de l'Avre et de la Noye 1988 à 1994



FULIGULE MILOUIN *Aythya ferina*

Les observations de Fuligules milouins ne concernent toujours qu'un petit nombre d'individus (jusqu'à 5 ensemble). Elles se situent majoritairement au printemps saison où le passage débute dans la deuxième décade de Février, culmine en Mars et cesse en Avril. Les autres données ne concernent que des oiseaux isolés en automne et révèlent également une présence discrète en hiver. 1 M. et 3 F. stationnent à Boves du 11 au 26 Mars 1989, 11 ind. stationnent à l'école des gardes pêche du 7 au 10 Janvier 1992.

FULIGULE MORILLON *Aythya fuligula*

Peu de données pour cette espèce qui fréquente rarement les étangs des vallées de l'Avre et de la Noye 1F. le 4 Mars 1991 à Boves. Quelques marques du passage d'automne : 1M. le 18 Oct. 1988 et 3 le 28 Nov. à Fouencamps, 1F. le 18 Nov. 89 à Boves.

FULIGULE MILOUINAN *Aythya marila*

1M. et 2F. les 11 et 12 Avril 1989 ; 1F. le 27 fev. 1991 et le 6 Mars, tous à Fouencamps (Paraclet)

GARROT A OEIL D'OR *Bucephala clangula*

1F. le 20 Fev. 1991 à Boves au début d'une vague de froid

HARLE PIETTE *Mergus albellus*

3 f. le 4 Dec. 1990 à Fouencamps (Paraclet).

GRUE CENDREE *Grus grus*

Notée au passage de printemps dans la vallée de la Noye : 9 en vol le 24 Fev. 1990 à Fouencamps. 1 individu isolé le 4 Dec. 1990 à Fouencamps (Paraclet)

BONDREE APIVORE *Pernis apivorus*

La Bondrée apivore est migratrice et nicheuse probable sur le secteur d'étude.

Migration : Le passage de printemps a lieu en Mai : 1 le 23 en 1990 à Fouencamps, 1 le 21 en 1992 à Hailles.

Nidification : 1 couple nicheur possible de 1974 à 1988. A partir de 1990 des indices plus précis permettent de donner à la Bondrée apivore le statut de nicheur probable avec 1 couple cantonné à Hailles et 1 autre à Cottency (X. COMMECY).

MILAN NOIR *Milvus migrans*

La migration de printemps est notée en Mai : 1990, 1 les 2 et 12 à Fouencamps; 1991, 1 les 21 et 22 à Fouencamps; 1992, le 28 Mai à Haille. Aucune donnée d'automne.

MILAN ROYAL *Milvus milvus*

Alors que les données de la période 1974-1987 se situaient en Avril, celles enregistrées de 1988 à 1994 ne concernent que le passage postnuptial : 1 le 29 Sept. et 1 autre le 14 Oct. 1990 en migration active à Fouencamps.

Une mention hivernale : 1 le 16 Dec. 1990, le Paraclet.

BUSARD DES ROSEAUX *Circus aeruginosus*

Nidification : Des recherches sur le secteur d'étude relèvent une densité de 2 à 3 couples pour 100 Km² (COMMECY 1991)

1988 : Nicheur probable

1989 : aucune donnée significative

1990 : 1 c. nicheur possible à Fouencamps et 1 autre à Hailles.

1991 : 1 c. nicheur possible à Fouencamps (Paraclet)

1992 : 1 c. nicheur possible à Fouencamps et 1 autre à Hailles.

1993 : 1 c. nicheur possible vers Dommartin

1994 : 1c. nicheur probable à Hailles.

Migration : Date la plus précoce: 1 le 30 Mars 1980 à Boves; le plus tardive : 1 le 7 Oct. 93 à Moreuil.

Les dates d'observations de la migration prénuptiale restent intangibles : retour fin Mars, pic migratoire en Avril, cessation en Mai.

Le passage d'automne se situe en Septembre et se prolonge dans la première décade d'Octobre.

BUSARD SAINT MARTIN *Circus pygargus*

Les dates d'observation des migrateurs se situent en période de mouvements de départ et de retour des zones de migration : 1 F. le 11 Mai 1990, 1 M. le 13 Avril 1991 et 1 F. le 29 Oct. 1992 tous à Fouencamps.

La majorité des données se situent en hiver et dévoilent une présence de femelles et d'Im. de Novembre à Janvier.

La nidification n'a pas fait l'objet de recherches particulières car les prospections que nous faites sur la zone d'étude se situent majoritairement dans les vallées alors que les Busards fréquentent préférentiellement les plateaux cultivés. Deux données peuvent être considérées comme se rapportant à des nicheurs possibles : 1 F. en Juin 1991 à Dommartin (X. COMMECY) et 1 F. le 29 Juillet 1993 à Fouencamps. Une densité de 1 couple/100 Km² est notée par COMMECY(1991) en été dans le secteur ce qui est bien faible.

EPERVIER D'EUROPE *Accipiter nisus*

L'Epervier d'Europe est observé tout au long de l'année sur le secteur. Les données enregistrées de 1988 à 1994 permettent de dégager trois périodes :

migration : Dans la période considérée le passage postnuptial se distingue d'Octobre à début Novembre. Il apparaît avec un nombre de contacts plus élevé en Octobre avec parfois avec plusieurs individus observés dans une même journée (5 le 25 Oct. 1988).

ces mouvements sont calqués sur les migrations des petits passereaux dans les vallées (Pinson des arbres, Alouettes, Pipits...). Le passage de printemps est beaucoup moins marqué.

Hivernage : l'Epervier d'Europe est signalé de Novembre à Février mais il est peu abondant en hiver. Densité hivernale : 3 ind./100Km². On peut remarquer que la localisation des Eperviers en hiver se superpose à celle constatée en période de reproduction.

Nidification : Le redressement spectaculaire de l'Epervier d'Europe constaté ces dernières années aussi bien dans le Nord de la France qu'en Picardie se manifeste aussi dans notre secteur d'études. En effet, longtemps absent des vallées de l'Avre et de la Noye en période de reproduction, il revient en 1988 avec le statut de nicheur probable puis est trouvé nicheur certain en 1990. Retraçons l'historique de cette reconquête des milieux favorables :

1990 : 1 couple produit 2 ou 3 jeunes.

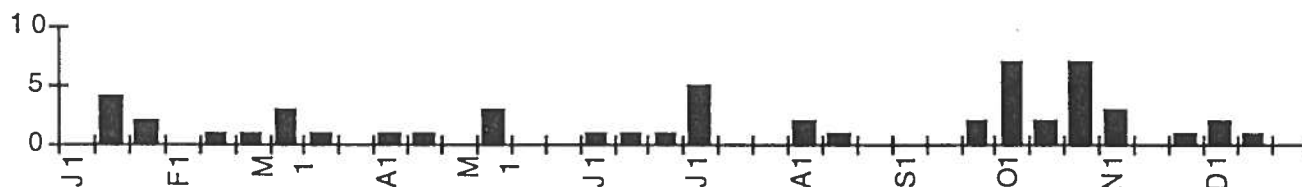
1991 : 1 couple occupe le même site de nidification et produit au moins 2 jeunes; un autre couple nicheur certain est signalé à Hailles (N. RANSON).

1992 : Production d'au moins 2 jeunes sur le territoire occupé les années précédentes.

1993 et 1994 : le couple habituel aurait déplacé son aire de reproduction dans la vallée.

En 1991, COMMECY (1991) estime la densité des Eperviers d'Europe en été à 3 couples/100 Km² dans l'Est amiénois.

Observations dans les vallées de l'Avre et de la Noye 1988 à 1994



BUSE VARIABLE *Buteo buteo*

Migration : les données d'oiseaux en migration active se situent en Septembre et se prolongent en Octobre toujours avec des petits nombres. Le passage de printemps se révèle quasiment inexistant.

Hivernage : Une majorité de données de Novembre à Mars dénotent une présence hivernale discrète localisée sur les 3 cantons du secteur d'études en 1991. Densité hivernale estimée : 7 ind. pour 100 Km² (COMMECY 1991)

Nidification : Les grands secteurs boisés qui dominent les vallées retiennent quelques couples. une bonne prospection en 1992 permet de dégager les résultats suivants :

- Bois de Cottenchy, bois du Preux (secteur Cottenchy-Dommartin) : 2 à 3 c. nicheurs probables.
- Bois de Boves : au moins un couple nicheur probable
- Hailles : 1 couple nicheur probable
- 1 c. possible entre Dommartin et Hailles.

Ces données permettent d'estimer à 6 couples le nombre d'oiseaux susceptibles de nicher en 1992. aucune donnée ne permet objectivement d'affirmer la réussite de reproductions sur la zone. COMMECY (1991) estime la densité à 8,5 c./100 Km² dans les milieux les plus favorables.

BALBUZARD PECHEUR *Pandion haliaetus*

Les données printanières sont moins abondantes que celles d'automne.

Au printemps, deux contacts dans la dernière décade de Mai : 1 les 21 et 22 en 1991, 1 en vol migratoire vers le nord le 21 en 1992 à Fouencamps.

Les observations postnuptiales révèlent un passage régulier de fin Août à début Octobre. La majorité des données se situent en Septembre. Des individus peuvent séjourner plusieurs jours près de l'école des gardes pêche, certainement retenus par les bassins poissonneux : 1 présent de début Septembre au moins jusqu'au 3 Octobre 1991. L'observation la plus précoce concerne un individu en vol vers le Sud le 15 Juillet 1990, la plus tardive se situe le 3 Oct. 1991.

FAUCON CRECERELLE *Falco tinnunculus*

Le Faucon crécerelle est observé tout au long de l'année sur le secteur d'étude. Les oiseaux hivernants arrivent à partir d'Octobre et séjournent jusqu'en Février. Ils fréquentent plus volontiers les zones semi boisées et les vallées plutôt que les plateaux cultivés. 10 cantons d'hivernage ont été localisés sur le secteur qui nous intéresse (COMMECY 1991). Dès le mois de Mars s'installent les nicheurs. 6 couples ont été repérés sur le secteur suivi, nicheurs probables. Un couple occupe d'année en année le même territoire de nidification et s'installe sur une construction en ruines : 3

pulli de 8 à 10 jours le 25 Mai 1993; 2 pulli en 1994 pour 5 oeufs pondus (3 oeufs stériles), envol vers le 27 Juin.

FAUCON HOBEREAU *Falco subbuteo*

Le Faucon hobereau fait l'objet d'observations régulières en période nuptiale .

1988 : 1 en Juillet à Boves (1989 : aucune donnée)

1990 : un M. chasse à Fouencamps le 17 Juillet, 1 le 17 Juin à Boves; 2 le 12 Juillet et 1 le 13 Août à Cottenchy.

1991 : les observations sont quasi quotidiennes entre le 10 et le 30 Mai à Fouencamps. Elles concernent un couple et jusque 4 individus ensemble le 25 Mai. Malgré une présence permanente autour de l'école des gardes pêches du Paraclet, la nidification reste hypothétique.

1992 : un couple est localisé près du marais de Hailles. Le M. et la F. chassent ensemble le 15 Juin. Nicheur probable.

1993 et 1994 : Nidification possible.

FAUCON KOBZ *Falco vespertinus*

Une observation exceptionnelle, 1 mâle subadulte fréquente l'école des gardes pêche les 20 et 21 Mai 1992. Il chassait des insectes (Libellules) au dessus des bassins les deux journées où il a été vu. Précisons qu'à cette époque une abondance d'observations de Faucons kobez avait été constatée dans le Nord de la France (LE HERON, feuille de liaison Juillet 1992)

PERDRIX GRISE *Perdix perdix*

Présence sur le plateau cultivé mais peu de données significatives; 1 c. avec 10 jeunes le 19 Juillet 89 à Boves, 3 c. le 29 Mai 1988 entre les bois Magneux et de Boves

CAILLE DES BLÉS *Coturnix coturnix*

L'année 1990 a été marquée par un nombre de contacts inhabituel pour l'espèce : nombreux chanteurs le 19 Juin 90 près du Paraclet, chants les 5 Mai, 18 Juillet...

FAISAN DE COLCHIDE *Phasianus colchicus*

Présent, peu observé.

RALE D'EAU *Rallus aquaticus*

C'est toujours par le chant et les cris que se manifeste la Râle d'eau, plus que par l'observation directe. Des recherches avec appel au magnétophone ont permis de localiser un minimum de 7 oiseaux cantonnés en période de nidification mais la discrétion de l'espèce permet d'estimer un effectif un peu plus élevé, jusqu'à 10 couples. Les manifestations nuptiales (chant, défense du territoire...) le placent au rang de nicheur probable sur la zone étudiée. L'espèce est également présente l'hiver puisque l'on note des contacts d'Octobre à Février qui traduisent également l'occupation d'un territoire en période internuptiale.

RALE DES GENETS *Crex crex*

1 oiseau de passage le 7 Mai 1990 au Paraclet (Fouencamps).

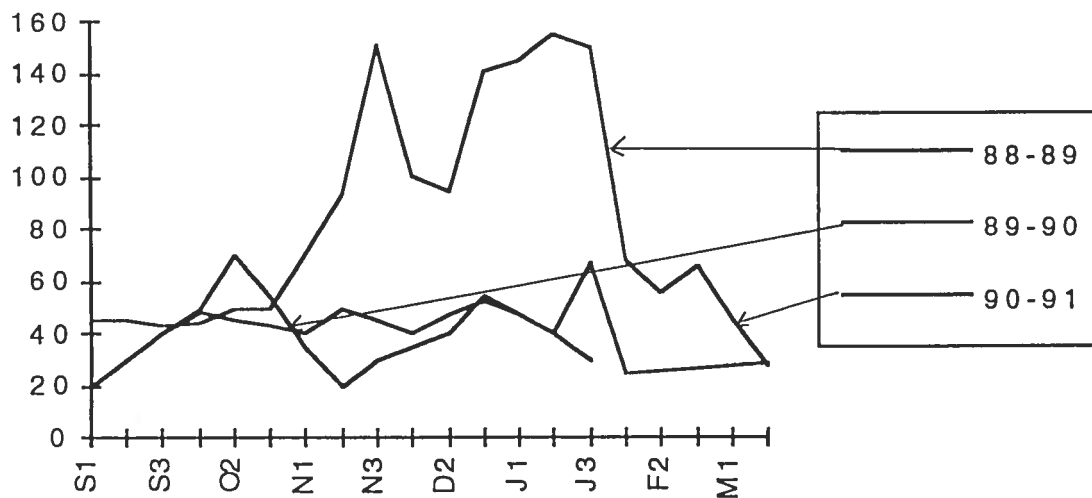
FOULQUE NOIRE *Fulica atra*

Hivernage : L'hivernage de la Foulque noire dans les vallées de l'Avre et de la Noye débute en Octobre, augmente fin Décembre et atteint son maximum en Janvier. Dès la mi février les effectifs chutent et la présence hivernale cesse en Mars dès le début de la période nuptiale. (Les deux pics de mi Novembre et mi Janvier résultent d'une meilleure prospection due aux dénombrements BIROE à ces périodes de l'année). Le plus fort effectif enregistré a été de 203 Foulques comptabilisés le 15 Janvier 1989. L'hiver 1988-1989 se caractérise d'ailleurs par un nombre élevé d'individus, 150 en moyenne du 15 Novembre au 30 Janvier au marais communal de Boves. cette concentration inhabituelle d'oiseaux est à mettre en relation avec une disponibilité alimentaire attractive toute la mauvaise saison sur ce site. Plus généralement, les Foulques se rassemblent sur la zone de l'école des gardes pêches du Paraclet où elles bénéficient d'une certaine tranquillité. Les éléments météorologiques conditionnent la fidélité des oiseaux aux plans d'eau; celle ci cesse dès que l'eau libre est prise par les glaces.

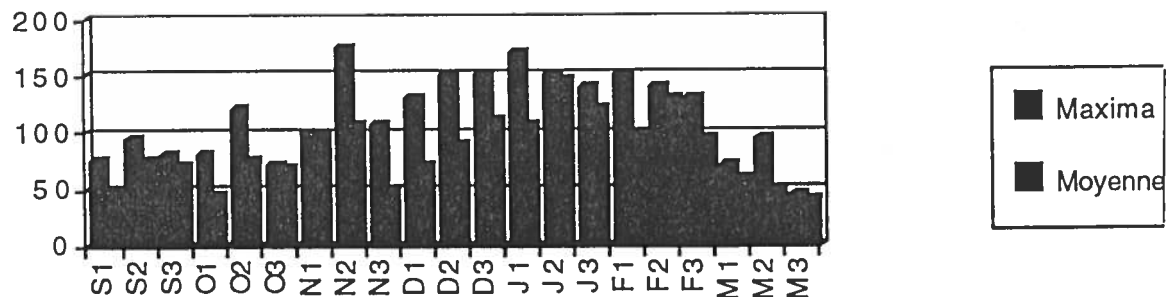
Nidification : Le nombre de couples nicheurs est estimé à 21 répartis comme suit : Boves nord (6 c.), Boves marais communal (5 c.), Fouencamps (7 c.), Hailles (1c.), Thézy Glimont (2c.). Les premières pontes sont déposées entre le 1 et le 10 Mars mais la majorité des couples commence à couvrir entre le 20 Mars et le 20 Avril (60%). Les premières éclosions se font début Avril et se prolongent dans la seconde décennie de Mars.

Mai, des poussins sont encore observés en Juin et Juillet, il s'agit alors de couvées de remplacement ou de secondes nichées. La moyenne de jeunes par famille varie de 2 à 6 avec une moyenne de 3,77 p./c. (n=34, couples suivis de 1988 à 1992)

Effectifs hivernaux de la Foulque noire marais communal de Boves



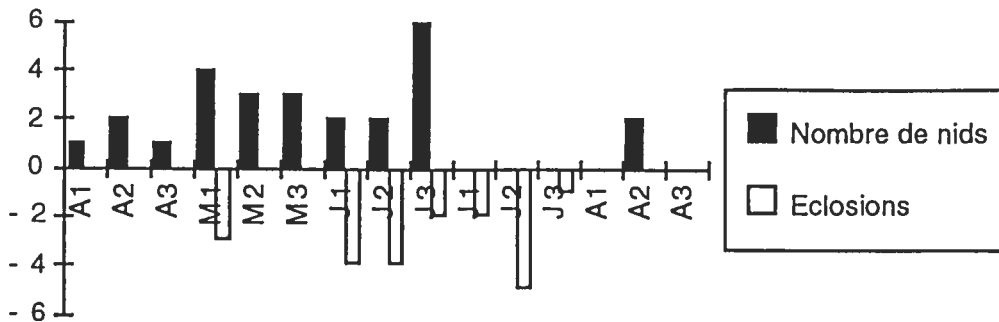
Effectifs maxima et moyennes des Foulques noire hivernantes dans les vallées de l'Avre et de la Noye (1988 à 1994)



GALLINULE POULE D'EAU *Gallinula chloropus*

La nidification débute en Avril mais la majorité des couples déposent leurs oeufs en Mai-Juin. les données enregistrées sur 6 ans (1989 à 1994) mettent en évidence un pic des pontes lors de la décade de Juin (6 cas sur 25). Ce calendrier entraîne les premières éclosions début mai mais c'est en juin et surtout dans la dernière décade de Juillet que l'on note le plus des adultes avec des poussins juste éclos. Une donnée nous renseigne sur la taille des pontes, 1 nid avec 9 oeufs le 28 Avril 1991 à Fouencamps, mais ce cas est unique. Le nombre de jeunes observé est généralement inférieur (entre 1 et 4 observés ensemble), chiffre vraisemblablement sous estimé car les poussins sont discrets). Citons un cas de nidification tardif : 1 adulte construit un nid le 3 Août 1992 à Boves. La présence hivernale est forte à l'école des gardes pêche : 61 le 16 Oct. 1988, 70 le 28 Janv. 1992...

NIDIFICATION GALLINULE POULE D'EAU VALLÉES AVRE ET NOYE 1988 à 1994



AVOCETTE *Recurvirostra avocetta*

Rare à l'intérieur des terres; en migration prénuptiale : 1 le 13 Avril 1991, 12 le 28 Mars 1988. En migration postnuptiale : 20 le 3 Oct. 1991, toutes à Fouencamps.

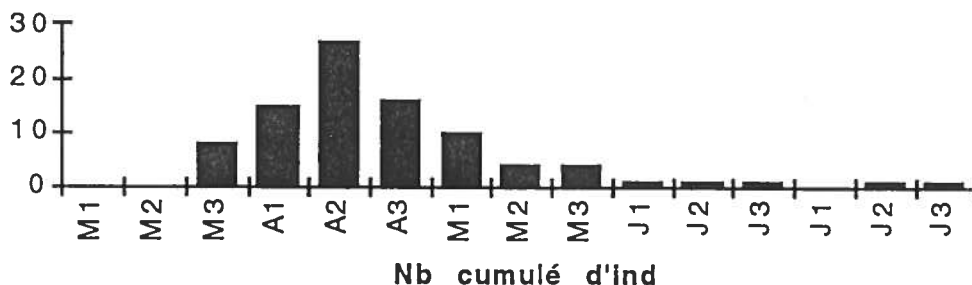
OEDICNEME CRIARD *Burhinus oedicnemus*

Peu de données significatives. 2 chanteurs le 29 Août 1990 sur le plateau entre Fouencamps et Dommartin, 1 en Juin 1991 au même endroit (X. COMMECY); nicheurs locaux?

PETIT GRAVELOT *Charadrius dubius*

Les stationnements sur les bassins de l'école du Paraclet lorsque ceux ci sont vidés permettent d'observer la migration de printemps dès la dernière décade de Mars. Celle ci devient maximale à la mi-Avril puis décroît jusque début Mai. Quelques données fin Mai début Juin suggèrent une nidification possible mais peu d'indices permettent de conclure. Aucune observation en automne.

Passage prénuptial du Petit gravelot Vallées Avre et Noye. 1988-1994



GRAND GRAVELOT *Charadrius hiaticula*

1 le 19 Août 1988 à Boves.

PLUVIER DORE *Pluvialis apricaria*

1 donnée de printemps: 40 puis 25 en vol le 31 Avril 1990 à Fouencamps
1 donnée hivernale : 1 à Fouencamps le 17 Nov. 1988.

VANNEAU HUPPE *Vanellus vanellus*

On note le passage d'automne en Octobre et le stationnement de groupes importants en Novembre (260 le 17 Nov. 1988). Peu de données au printemps.

BECASSEAU VARIABLE *Calidris alpina*

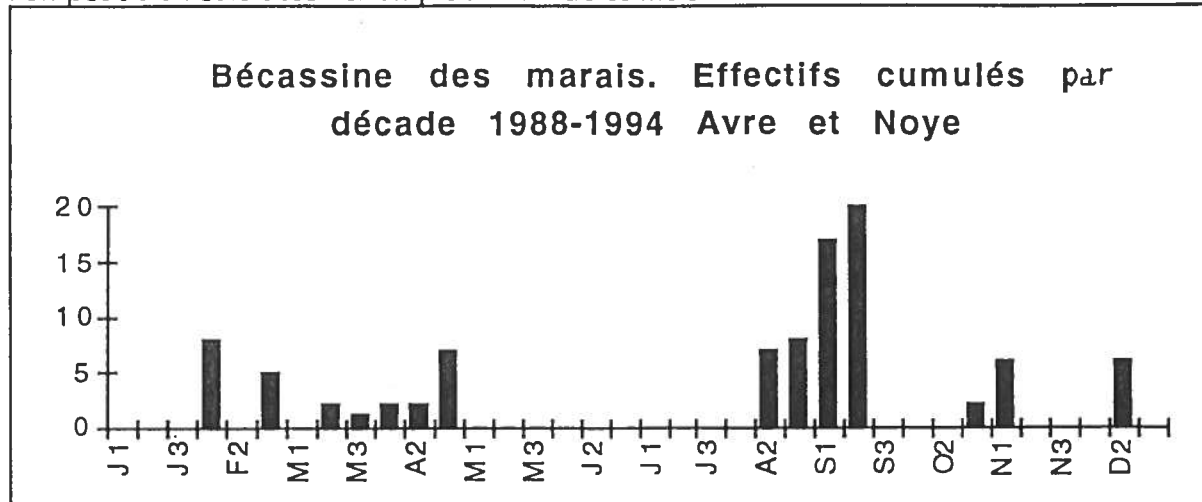
1 les 2 et 3 Mai 1991 au Paraclet, Fouencamps.

COMBATTANT VARIÉ *Philomachus pugnax*

Toutes les observations proviennent de l'école des gardes pêche du Paraclet où il est observé régulièrement au passage de printemps pendant tout le mois d'Avril. Dates extrêmes : 3 le 4 Mars 1991 et 1 le 13 Mai 1993.

BECASSINE DES MARAIS *Gallinago gallinago*

Dans cette période 1988-1994, les observations se répartissent de Août à Avril. La Bécassine des marais est absente pendant la période nuptiale (Mai à Juillet), elle réapparaît ensuite dans la deuxième décade d'Août lorsque s'amorce le passage d'automne qui bat son plein en Septembre. Des mouvements sont également perceptibles en Novembre avant l'arrivée des premiers hivernants. Les vagues de froid conditionnent le stationnement hivernal de la bécassine dans le secteur. Plus tard le mouvement de printemps devient perceptible en Février, se prolonge en Avril, période où l'on peut d'ailleurs observer un pic à la fin de ce mois.



BECASSINE SOURDE *Limnocytes minutus*

1 individu le 26 Septembre 1989 au Paraclet.

BECASSE DES BOIS *Scolopax rusticola*

Quelques observations hivernales : 1 les 6 Janv. et 26 Nov. 1988 à Fouencamps (Le Paraclet), 1 le 7 Janv. 1991 au bois du Fau Timon.

BARGE A QUEUE NOIRE *Limosa limosa*

Au passage de printemps : 2 le 28 Mars 1989, 11 le 7 Mars 1993, 1 le 2 Avril 1989 à Fouencamps (Le Paraclet).

COURLIS CENDRE *Numenius arquata*

1 le 16 Nov. 1989 à Fouencamps (Le Paraclet).

CHEVALIER ARLEQUIN *Tringa erythropus*

1 le 21 Avril 1991, Boves Nord.

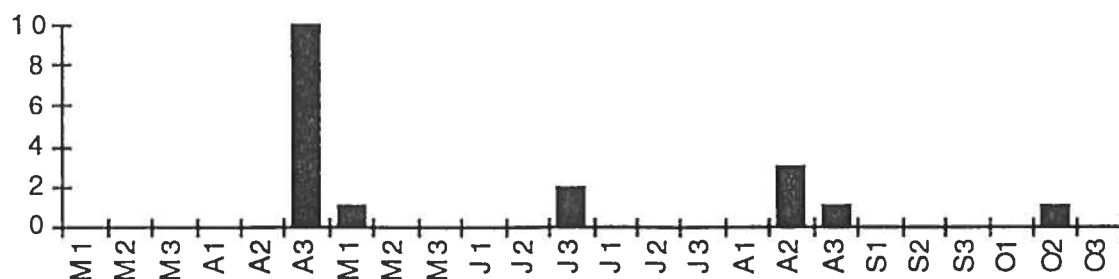
CHEVALIER GAMBETTE *Tringa totanus*

Le passage pré-nuptial est net fin Avril (dates extrêmes : 11 Avril 1988-13 Mai 1993) dans la vallée de la Noye comme dans la période 1977-1987. Aucune donnée d'automne.

CHEVALIER ABOYEUR *Tringa nebularia*

Passage marqué dans la dernière décade d'Avril et début Mai. A l'automne, il est noté régulièrement dans les deux dernières décades d'Août. Donnée la plus tardive : 1 le 11 Oct. 1990 Fouencamps (Le Paraclet).

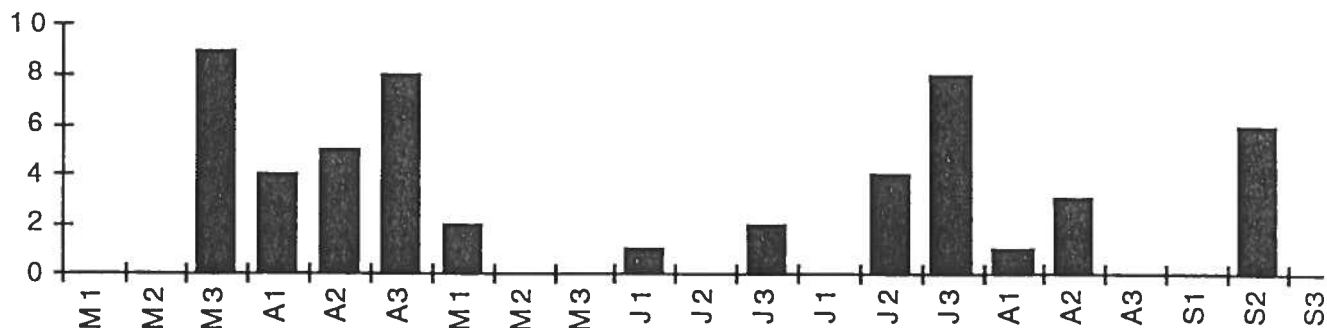
CHEVALIER ABOYEUR Nombre cumulé par décade 1988-1994 AVRE et NOYE



CHEVALIER CULBLANC *Tringa ochropus*

Passage de printemps dans la dernière décade de Mars mais surtout en Avril pour cesser début Mai. 2 le 25 Juin 1989 à Boves. Passage d'automne de mi-Juillet à la mi-Août et se prolonge jusqu'en Septembre.

CHEVALIER CULBLANC Nombre cumulé par décade 1988 à 1994 Avre et Noye



CHEVALIER SYLVAIN *Tringa glareola*

Passage de printemps noté à l'école des gardes pêche du Paraclet : 1 le 3 Mai 1980, 1 les 30 Avril, 30 et 31 Mai 1991 et 1 le 29 Avril 1990 à Boves. Passage d'automne : 1 les 7 et 15 sept. 1988.

CHEVALIER GUINETTE *Actinis hypoleucos*

Le Chevalier guignette stationne près des étangs et des cours d'eau des deux vallées selon un calendrier immuable au moment des passages et l'on retrouve les mêmes tendances que pendant la période 1978-1987.

Passage pré-nuptial : fin Avril avec un pic dans la première décade de Mai et jusqu'aux premiers jours de Juin (24 Avril- 4 Juin).

Passage post-nuptial : de la mi-Juillet à Septembre avec un pic dans la deuxième décade d'Août (19 juillet-14 Septembre). Une donnée précoce : 1 le 29 Mars 1991 à Fouencamps. Les effectifs varient de 1 à 5 individus observés ensemble.

MOUETTE MELANOCEPHALE *Larus melanocephalus*

1 avec 17 Mouettes rieuses le 25 Décembre 1993 à Fouencamps.

MOUETTE RIEUSE *Larus ridibundus*,

GOELAND CENDRE *Larus canus*, GOELAND ARGENTE *Larus ridibundus* : Présents, surtout en hiver.

GOELAND BRUN *Larus fuscus*

1 les 7 Sept. 1988 et 1 le 10 juillet 1991 à Fouencamps (Paraclet).

GUIFETTE NOIRE *Chlidonias niger*

Notée régulièrement au passage de printemps, principalement sur les étangs de l'école des gardes pêche du Paraclet aux mois de Mai et juin : 2 le 7 Mai 1990, 2 les 2 et 3 Mai 1991, 4 le 16 Juin 1991 à Fouencamps, 2 le 6 Mai 1988 à Boves.

Passage post-nuptial discret : 2 le 10 Août 1992 à Boves.

GUIFETTE MOUSTAC *Chlidonias hybridus*

Un adulte en plumage nuptial accompagne des Guifettes noires à Fouencamps le 16 juin 1991 sur les étangs de la vallée de l'Avre.

STERNE PIERRE GARIN *Sterna hirundo*

Parfois observée au printemps sur les étangs : 1 ad. le 16 Juin 1991 à Fouencamps. Egalement noté au début de la migration post-nuptiale : 1 à Boves les 19 et 29 juillet 1993.

PIGEON COLOMBIN *Columba oenas*

Nicheurs .

TOURTERELLE TURQUE *Streptopelia decaocto*

PIGEON RAMIER *Columba palumbus*

Nicheur certain à Boves et dans les deux vallées. Quelques rassemblements hivernaux : 800 le 5 Février 1988 à Boves et jusqu'à 3300 individus pendant l'hiver 1990 au Paraclet.

TOURTERELLE DES BOIS *Streptopelia turtur*

Date de retour la plus précoce : 1 le 18 Avril 1987 à Fouencamps. Présence jusqu'au mois de septembre (9 Sept. 1993 à Boves). Le nombre de couples est estimé entre 15 et 20 dans les deux vallées; COMMECY (1980) constate des secondes couvées dans la R.N. à Boves.

COUCOU GRIS *Cuculus canorus*

Retour vers le 10 Avril (1988 et 1993), donnée la plus précoce : 1 le 8 en 1987 à Thézy-Glimont.

Des individus en phase rousse sont parfois observés : 1 le 22 Mai 1993 (Boves, marais communal), 1 le 14 Mai 1992 (Thézy-Glimont). Les derniers chanteurs sont entendus dans la première quinzaine de Juillet puis l'espèce disparaît.

CHOUETTE EFFRAIE *Tyto alba*

Peu de données concernaient cette espèce sur le secteur d'étude entre 1977 et 1987. Des observations plus précises permettent de mieux cerner son statut dans la période suivante : 1 couple à Fouencamps élève deux poussins en 1990 (les deux jeunes seront retrouvés morts le 17 Juin, vandalisme?). 1 autre couple s'est reproduit avec succès à Fort Manoir dans un ancien pigeonnier plusieurs années de suite.

Le couple de Fouencamps reste discret mais il fréquente toujours le bâtiment où il avait tenté de se reproduire et y laisse régulièrement pelotes, fientes et plumes; la nidification n'y étant plus notée, on peut supposer qu'elle se fait dans le voisinage.

CHOUETTE CHEVECHE *Athene noctua*

Les recherches effectuées au printemps 1994 ont révélé son absence dans les deux vallées. Par contre elle a été trouvée sur le plateau autour du village de Rouvrel avec 3 ou 4 chanteurs (MORONVILLE 199).

CHOUETTE HULOTTE *Strix aluco*

La Chouette hulotte fréquente aussi bien les bois situés sur les flancs qu'en fond de vallée. 7 chanteurs ont été dénombrés en 1993 et 1994 pour la vallée de la Noye entre Boves et Cottenchy.

HIBOU MOYEN DUC *Asio otus*

Nicheur probable à l'école des gardes pêche du Paraclet, et un couple présent à Boves (Fort Manoir). La récolte régulière de pelotes trahit l'existence de deux petits dortoirs hivernaux sur la commune de Fouencamps dans des bois de Pins et d'Épicea.

HIBOU DES MARAIS *Asio flammeus*

Le brachyote s'est reproduit en 1991 (4 jeunes) sur la commune de Fouencamps, voir NEVEU et ROYER (1993). Pas de données les années suivantes.

MARTINET NOIR *Apus apus*

Observation la plus précoce : 1 à Boves le 22 Avril 1989. Une donnée signale la remontée de printemps : passage actif le 10 Mai 1990 à Fouencamps. Date la plus tardive : 1 le 22 Septembre 1988 à Fouencamps.

MARTIN PECHEUR *Alcedo atthis*

Estimation de 7 couples dans la portion de vallée comprise entre Cagny et l'axe Thézy-Glimont/Cottenchy. La reproduction est certaine sur les bords de la Noye à l'école des gardes pêche du Paraclet en 1988 (2 jeunes), 1990, 1992 et 1994. Elle est probable à Boves (Mont mignon), Boves R.N. (certaine en 1991), Boves marais communal, Fouencamps, Hailles et Thézy-Glimont entre 1988 et 1992.

PIC VERT *Picus viridis*

5 territoires (nicheur probable) sont notés en 1992 et 1993 (Boves Nord, Boves marais communal, Fouencamps, Ecole des gardes pêche, marais de Hailles).

PIC ÉPEICHE *Dendrocopos major*

Présent dans les vallées et dans les bois de plaine où il est nicheur : 2 c. cantonnés au bois du Fau timon en 1991 et 1994, 2 couples dans la R.N. de Boves (fide COMMECY). Les recensements effectués sur l'ensemble du secteur permettent d'estimer à 10 couples le nombre de nicheurs probables.

PIC ÉPEICHETTE *Dendrocopos minor*

Plus rare et plus discret que le Pic épeiche. Tambourinages et cris en période nuptiale sur 6 sites différents relevés entre 1988 et 1994. Nidification attestée par le creusement de loges.

ALOUETTE DES CHAMPS *Alauda arvensis*

Nicheur inféodé aux plateaux cultivés. des rassemblements pouvant regrouper des dizaines d'individus sont observés en hiver.

HIRONDELLE DE RIVAGE *Riparia riparia*

Le retour de printemps s'effectue à la mi-Mars : 12 le 12 à Fouencamps et 8 le 15 en 1989 à Boves. Ensuite le passage prend de l'ampleur, principalement en Avril. Une petite colonie de 4 à 5 couples s'est installée dans la frange argileuse sommitale d'une ancienne carrière à Fouencamps en 1989, 5 trous occupés en 1993. Les dernières sont observées fin septembre.

HIRONDELLE RUSTIQUE *Hirundo rustica*

La date moyenne de retour se situe autour du 20 Mars. Les oiseaux s'installent dans les bâtiments pour nicher. Après la nidification, les oiseaux se rassemblent en dortoirs dans des phragmitaies qui bordent les étangs, entre autre à l'étang St Nicolas de Boves : 230 le 13 Sept. 1990, plusieurs milliers fin Août 1991... Le départ intervient à la fin de Septembre.

HIRONDELLE DE FENETRE *delichon urbica*

Moins abondante que l'Hirondelle de cheminée. retour dans la première décade d'Avril (max. environ 100 le 21 Avril 1992 à Boves). Nicheuse sur les bâtiments à Boves. Elles accompagnent les autres Hirondelles dans les dortoirs des vallées mais en faible nombre puis elles repartent en migration dans la dernière décade de Septembre. Une obs. originale : 1 albinos le 15 sept. 1990 à Fouencamps.

PIPIT DES ARBRES *Anthus trivialis*

Estimation de 3 à 4 couples nicheurs, localisés sur les pelouses des coteaux calcaires. Un site est réoccupé tous les ans à Fouencamps entre 1991 et 1994 par un chanteur noté d'Avril à Juillet (2 chanteurs en 1988). Dates extrêmes : 20 Avril 1992, 18 Juillet 1993.

PIPIT FARLOUSE *Anthus pratensis*

Noté en migration dans les vallées de la Noye régulièrement en Octobre.

PIPIT SPIONCELLE *Anthus spinoletta*

Noté en migration fin Mars, début Avril : 10 le 26 Mars 1992, 2 le 4 Avril 1991. Les observations du passage d'automne se situent en Octobre début Novembre. quelques individus fréquentent les bassins de l'école des gardes pêche du Paraclet en hiver.

PIPIT MARITIME *Anthus petrosus*

1 individu de la race nordique "littoralis" est noté au Paraclet le 16 Dec. 1990.

BERGERONNETTE GRISE *Motacilla alba*

Nicheuse dans les 2 vallées. Des familles avec des jeunes peu volants sont observées en période de reproduction : 7 Juin 94 (Fouencamps), 4 Juin 92 (Boves marais communal, 17 Juin 90 Boves nord, 15 Juillet 90 le Paraclet).

Le passage de printemps est également remarqué dans les vallées (10 le 10 Mars 1990 à Boves, X. COMMECY). Un dortoir aux effectifs variables est noté près de la R.N. depuis plusieurs années au début de l'automne.

BERGERONNETTE PRINTANIERE *Motacilla flava*

Observée uniquement aux passages. Migration de printemps en Mai et juin, celle d'automne fin Août-septembre. Le type flavéole est observé : 1 le 25 Avril 1990 au Paraclet.

BERGERONNETTE DES RUISSEAUX *Motacilla cinerea*

Nicheuse dans les vallées (nourrissages le 29 Avril 1990 et 1992 à Boves St Nicolas sur les bords de l'Avre. Un autre c. nicheur probable en 1990 à Fouencamps. Les autres données concernent des oiseaux présents l'hiver le long des cours d'eau (Novembre à Février). Il s'agit probablement des mêmes individus sédentaires observés en période nuptiale.

TROGLODYTE MIGNON *Troglodytes troglodytes*

Nicheur et sédentaire. Un nid occupé dans un abri forestier, bois du Fau Timon en Mai 90 et Juillet 92. Envol de deux jeunes le 21 Juillet 90 à Fouencamps. 10 couples estimés à Boves R.N. (X. COMMECY).

ACCENTEUR MOUCHET *Prunella modularis*

Nicheur commun des bois et des vallées.

ROUGE GORGE *Erithacus rubecula*

Nicheur commun des bois et des vallées. Passage de printemps discret, important d'Octobre à novembre.

ROSSIGNOL PHILOMELE *Luscinia megarhynchos*

Les premiers chanteurs se font entendre dans les vallées et les bois des versants à partir du 10 Avril. Ensuite, l'installation des nicheurs se prolonge en jusqu'en Mai (3 c. en R.N. Boves X. COMMECY). Des chanteurs sont encore entendus en Juin. Le passage migratoire de départ est net fin Août.

GORGE BLEUE *Luscinia svecica*

Depuis son installation en 1988 dans les deux vallées, plusieurs chanteurs ont été repérés chaque année sur les mêmes sites en 1992, 93 et 94 : 1 à Boves St Nicolas, 1 à 2 à Boves marais communal, 1 à Boves R.N., 1 à 2 marais de Hailles.

Les mâles se font entendre entre le 10 Avril et le 15 juin. En dehors de la période des manifestations vocales l'espèce se montre très discrète.

ROUGE QUEUE NOIR *Phoenocurus ochrurus*

Nicheur, 1 c. avec 1 jeune à Boves, 1 avec 2 jeunes à Fouencamps le 7 Juin 90...

TARIER DES PRES *Saxicola rubetra*

Passage de printemps : 1M. 1F. le 2 Mai 90 au Paraclet, 1 M; le 15 Mai 92 à Boves (R.N.).

Passage d'automne : 1 le 29 Sept. 90 au Paraclet.

TARIER PATRE *Saxicola torquata*

Rare en migration; au printemps, 1M. le 20 Mars 94 à Boves, 1M. le 18 Avril 91 au Paraclet comme à l'automne : 1 le 29 Sept. 90 au Paraclet.

MERLE A PLASTRON *Turdus torquata*

Noté au passage de printemps en 1991 à l'école des gardes pêche du Paraclet : 2 du 27 au 29 Avril, 2 le 1 Mai et 1 le 3.

MERLE NOIR *Turdus merula*

Nicheur commun dans différents milieux.

GRIVE LITORNE *Turdus pilaris*

Les Grives litorne évoluent seules ou en troupes pendant la saison hivernale. Les premières sont observées fin Octobre (1 à Fouencamps le 29 en 1988). Des groupes errent au gré des ressources alimentaires pendant toute la mauvaise saison (170 Bois de Boves le 27 Nov. 1988, 210 Bois du Fau Timon le 2 Dec. 88). Les effectifs diminuent ensuite avec l'arrivée du printemps mais on peut encore observer des individus tard en saison (1 le 25 Avril 1990 à Fouencamps).

GRIVE MAUVIS *Turdus iliacus*

Hivernante abondante au moment des passages. les dates d'arrivée sont liées aux conditions climatiques : les premières sont observées à la mi-October; des petits groupes évoluent dans les vallées en Novembre et Décembre et leur présence peut se prolonger jusque fin Mars.

GRIVE DRAINE *Turdus viscivorus*

Nicheur probable dans les deux vallées mais en très petit nombre. Passage d'automne discret.

GRIVE MUSICIENNE *Turdus philomelos*

Plusieurs couples nicheurs certains observés chaque année; 4 à 5 c. à Boves R.N. (X. COMMECY).

BOUSCARLE DE CETTI *Cettia cetti*

3 chanteurs en 1987 dans les vallées de l'avre et de la Noye; aucune donnée en 1988, 1 chanteur en 1989, 2 en 1991 et 92, 1 en 93, 4 en 94.

LOCUSTELLE TACHETEE *Locustella naevia*

Le retour de la Locustelle tachetée a lieu en Avril; date la plus précoce, 1 chanteur le 4 Avril à Boves. 5 territoires sont réoccupés chaque année par des chanteurs dont la nidification est probable (le baguage a permis de la montrer nicheuse certaine à Boves R.N.). L'espèce est présente jusque fin Août.

LOCUSTELLE LUSCINIOIDE *Locustella luscinioides*

Le retour est constaté fin Avril : 1 chanteur le 21 en 1992 à Fouencamps. 2 couples sont présents sur l'ensemble du secteur. 1 c. localisé à Boves marais communal de 1988 à 1991 est ensuite absent. En revanche un autre apparaît en 1992,93 et 94 sur la commune de Fouencamps, le même? Un second chanteur est cantonné au marais de Hailles et réoccupe toujours le même territoire de 1992 à 1994.

PHRAGMITE DES JONCS *Acrocephalus schoebaeus*

Nicheuse estivante. Après une chute importante des effectifs dans les années 80, l'espèce a retrouvé une certaine vitalité. Les oiseaux nicheurs réoccupent le même territoire chaque année. 6 chanteurs sont localisés sur le secteur entre 1990 et 1994. Le retour s'effectue en Avril (1 chanteur le 11 en 1991 à Fouencamps).

ROUSSEROLLE EFFARVATTE *Acrocephalus scirpaceus*

La Rousserolle effarvatte occupe les roselières des bords des étangs. Le retour s'effectue dans les derniers jours d'Avril (1 chanteur le 30 Avril 1992 à Boves Nord). Les chanteurs restent cantonnés sur un territoire précis qu'ils réoccupent chaque année. Le chant est intense pendant tout le mois de Mai et devient plus discret en Juin mais il est noté jusqu'en Juillet (2 chanteurs le 22 à Boves Nord en 1993). La nidification est attestée par différents indices (découverte de nids, nourrissages et le baguage). Dès Juillet et début Août les adultes et les jeunes regagnent leurs quartiers d'hivernage africains. En Septembre ce sont essentiellement des jeunes de l'année qui sont bagués (X. COMMECY). Observation la plus tardive : 2 le 20 Octobre à Boves.

ROUSSEROLLE VERDEROLLE *Acrocephalus palustris*

Notée chaque année sur les mêmes zones : Boves (Réserve Naturelle du marais Saint Ladre), le Paraclet... La verderolle occupe la végétation arbustive des fonds de vallée et semble présenter une fidélité aux mêmes sites de nidification d'année en année.

ROUSSEROLLE TURDOIDE *Acrocephalus arundinaceus*

Le chant particulièrement fort permet de localiser l'espèce chaque année sur les mêmes places au bord des phragmitaies aux eaux peu profondes.

Nb chanteurs 1991 1992 1993 1994

Boves Nord	3	2	2	2
Boves M.C.	1	1	0	0
Fouencamps	3 à 4	3 à 4	3 à 4	3 à 4
Hailles	?	?	1	1
Total	7 à 8	6 à 7	6 à 7	6 à 7

Le retour s'effectue dans les premiers jours de Mai. L'espèce était également notée au marais de Thézy-Glimont en 1988 mais n'a pas fait l'objet de contacts les années suivantes. On peut d'ailleurs noter une tendance à la baisse des effectifs. L'espèce a disparu du marais communal de Boves, vraisemblablement suite à des travaux de curage de l'étang entrepris en 1992 qui ont dégradé en partie le milieu fréquenté par cette espèce paludicole. Les observations cessent en Juin et le départ vers les zones d'hivernage se situe probablement en Août.

HYPOLAIS POLYGLOTTE *Hippolaïs polyglotta*

Le chant est noté dans la réserve naturelle du marais St Ladre de Boves en Juin 1993 ainsi qu'à Hailles dans une haie d'épineux en lisière de bois en 1992. Espèce plutôt discrète, nicheuse probable (certaine en 1992 à Boves, baguage X. COMMECY).

FAUVETTE BABILLARDE *Sylvia curruca*

Espèce présente sur les coteaux calcaires thermophiles buissonnants : 1 chanteur en Juin 1992 à Boves Nord, 2 à Fouencamps en Mai 1998 (talus de la vallée de l'Avre) et 1 sur le même site le 25 Avril 1994. 1 migrateur le 1 Mai 1994 à Boves R.N. Espèce assez rare, nicheur probable, effectif inférieur à 5 couples.

FAUVETTE GRISETTE *Sylvia communis*

L'espèce est notée dans les milieux à végétation arbustive : haie, lisières de bois, friches buissonnantes ensoleillées, même en bordure de marais. Retour dans la dernière décade d'Avril. Estimation de 5 à 10 couples; observation de jeunes sortis du nid le 15 Juillet 1990 à Fouencamps.

FAUVETTE DES JARDINS *Sylvia borin*

Espèce estivante nicheuse. Le retour a lieu dans les premiers jours de Mai (voire fin Avril : 1 le 30 en 1994 à Boves R.N.). La dispersion des jeunes locaux a lieu en Juillet et la migration bat son plein en Août et se prolonge en Septembre.

FAUVETTE A TÊTE NOIRE *Sylvia atricapilla*

La Fauvette à tête noire fréquente une grande variété de milieux arborés : bois humides de fond de vallée, forêts des plateaux, friches buissonnantes, parcs, jardins... Le retour a lieu fin Mars (1 chanteur le 23 à Boves en 1992). Plus de 10 couples sont dénombrés dans la R.N. (X. COMMECY). Le passage d'automne est net en Juillet Août mais les observations peuvent se prolonger en Septembre-Octobre : 1 M. chante le 26 Septembre 1991 à Boves. Pas d'observations hivernales.

POUILLOT VELOCE *Phylloscopus collybita*

Espèce commune. Le retour a lieu en Mars, rarement plus tôt (1 le 6 Fev. à Boves à moins qu'il ne s'agisse d'un hivernant) puis devient plus intense en Avril. Nicheur, plus de 20 couples pour la seule R.N. (X. COMMECY). Juillet-Août voit la dispersion des nicheurs et des jeunes locaux ensuite le passage d'automne devient important en Septembre et peut se prolonger de manière discrète jusqu'en Novembre.

POUILLOT FITIS *Phylloscopus trochilus*

Retour dans les derniers jours de Mars (1 chanteur le 27 à Boves en 1988). Le passage est plus abondant en Avril. Les nicheurs s'installent dans la strate arbustive des coteaux en particulier au nord de la R.N. de Boves ou à Fouencamps. Le départ en migration se situe fin Août, Septembre.

POUILLOT SIFFLEUR *Phylloscopus sibilatrix*

Retour dans la dernière quinzaine d'Avril : 1 chanteur le 15 en 1991 au bois du Fau-Timon. Le Pouillot siffleur fréquente les massifs boisés ainsi que les bois humides du fond des vallées. (2 chanteurs cantonnés au bois du Fau Timon en Mai 90, 1 vers Hailles le 3 Juin 90, 1 dans un taillis humide à Thézy-Glimont le 14 Mai 92. Moins de 5 couples au total, nicheur probable.

ROITELET HUPPE *Regulus regulus*

Nicheur probable, migrateur et hivernant.

ROITELET TRIPLE BANDEAU *Regulus ignicapillus*

Très peu de données. Présence hivernale : 1 bois du Fau Timon les 14 et 14 Dec. 1989.

GOBE MOUCHE GRIS *Muscicapa striata*

Retour en Mai : 1 le 11 à Fouencamps en 1990. Quelques couples s'installent dans les vallées en très petit nombre (estimation inférieure à 5 couples. Le Gobe mouche gris affectionne les peupleraies en bordure d'étangs ou des cours d'eau. La reproduction est certaine à Boves : 1 c. nourrit 2 jeunes le 3 Juillet 1988, idem le 20 Août 1991. En dehors de la période de nidification, quelques oiseaux apparaissent aux deux passages (ex. 1 le 10 sept. 1991 à Boves R.N.).

GOBE MOUCHE NOIR *Ficedula hypoleuca*

L'espèce est parfois capturée en Août-Septembre au cours des séances de baguage réalisés dans la R.N. de Boves (X. COMMECY).

MESANGE A LONGUE QUEUE *Aegithalos caudatus*

Espèce nicheuse (5 à 6 c. par exemple dans la R.N. de Boves X. COMMECY). Le reste de l'année les Mésanges à longue queue évoluent en petits groupes appelés rondes qu'accompagnent parfois d'autres espèces de Mésanges, de Roitelets, de Grimpeaux et de Pouillots, ceci aussi bien en bois (Fau-timon) qu'en marais (Boves R.N.). Sa sédentarité tant annuelle qu'interannuelle a été montrée par le baguage dans la R.N. de Boves.

MESANGE NONETTE *Parus palustris*

Espèce très localisée, nicheur probable au Bois du Fau-Timon.

MESANGE BOREALE *Parus montanus*

Plus abondante que la précédente, nicheuse dans les bois humides de fond de vallée, sa reproduction est prouvée chaque année.

MESANGE HUPPEE *Parus cristatus*

Quelques individus fréquentent le bois du Fau-Timon en hiver. La nidification semble possible en 1989 dans un bois de Pins de la commune de Boves.

MESANGE BLEUE *Parus caeruleus* et MESANGE CHARBONNIERE *Parus major*

Nicheuses sédentaires abondantes, leur reproduction est prouvée chaque année.

SITELLE TORCHEPOT *Sitta europaea*

La Sitelle torchepot occupe les massifs boisés qu'elle affectionne et où elle niche (bois du Fau-Timon, Magneux, de Boves). Présente toute l'année elle est surtout repérée en Février-Mars lorsque son chant retentit. En dehors de ses zones de prédilection, la Sitelle fait quelques apparitions dans les vallées où sont plantés de grands arbres (vieilles peupleraies) et quelques couples peuvent y nicher.

GRIMPEREAU DES JARDINS *Certhia brachydactyla*

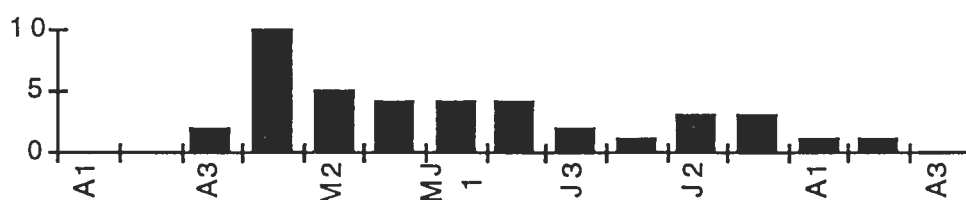
Nicheur arboricole dans les zones boisées des flancs de vallées (Fau-Timon et Magneux) des vieilles peupleraies ou dans les vieux Saules des marais (Boves R.N.). Observé toute l'année et plus particulièrement repéré au chant.

LORIOT D'EUROPE *Oriolus oriolus*

Les premiers Loriots sont entendus fin Avril : 1 le 24 à Boves en 1988. Les oiseaux fréquentent essentiellement les peupleraies des deux vallées où leurs sifflements sont entendus surtout en Mai et juin puis moins régulièrement jusque début Août. Nicheur probable avec une estimation de 8 à 10 couples pour le secteur étudié. Le départ vers les zones d'hivernage a lieu fin Août.

LORIOT D'EUROPE

Nombre de contact cumulés 1988/1994. Avre et Noye.



PIE GRIÈCHE GRISE *Lanius excubitor*

La Pie grièche grise a totalement disparu en tant que reproducteur dans les deux vallées (rappel 4 couples en 1978, COMMECY et MERCIER 1980). le dernier contact avec un individu nicheur probable date du 18 Mars 1988 à Thézy-Glimont. Les autres données recueillies de 1988 à 1991 ne concernent plus que des hivernants :

Fouencamps : 1 les 15 et 29 Oct. et 11 Dec. 88, 1 le 18 Nov. 1989; 1 à Hailles le 19 fev. 1991.

Une seule donnée en période nuptiale : 1 à Fouencamps Paraclet le 24 Juin 1991 (non nicheur, secteur suivi régulièrement).

Encore commune il y a dix ans dans les deux vallées, cette espèce e fait donc plus que l'objet d'observations sporadiques ces dernières années. Cette quasi disparition s'apparente au mouvement de régression constaté dans toute la France et dont les causes sont mal connues; la zone concernée ici ne semble pas avoir connu de bouleversements importants.

GEAI DE CHÊNES *Garrulus glandarius*

Le Geai des chênes reste nicheur probable dans les massifs de feuillus du plateau et des flancs de vallées. Il fréquente moins régulièrement les bois plantés de grands arbres des fonds de vallées. Des groupes apparaissent au mois d'Octobre et signent un mouvement d'automne plus ou moins important selon les années.

PIE BAVARDE *Pica pica*

La Pie bavarde recherche les grands Peupliers des vallées pour établir son nid. Certains de ces nids sont réoccupés plusieurs années de suite. De petits dortoirs hivernaux d'une dizaine d'individus se forment dans les peupleraies (Boves 1990 par exemple).

CHOUCAS DES TOURS *Corvus monedula*

Nicheur sur la zone d'étude, UN COUPLE CANTONNÉ À BOVES PRÈS DE L'ÉGLISE EN MARS 1994. Présence hivernale importante dans les bandes de Corneilles noires et de Corbeaux freux.

CORBEAU FREUX *Corvus frugilegus*

La seule colonie qui se maintient sur le secteur est celle de Thézy-Glimont dans le parc du château (35 nids en 1991 et en 1994). le freux n'est plus nicheur sur la commune de Boves. Une colonie de 9 nids occupait une peupleraie jusqu'en 1992 à Fouencamps jusqu'à ce que les arbres soient coupés. Présence hivernale avec des groupes importants dans les cultures.

CORNEILLE NOIRE *Corvus corone*

Quelques couples isolés nichent dans les vallées. Un couple occupe le même nid en 1992 et 1993 puis en construit un autre sur le même territoire en 1994.

ETOURNEAU SANSONNET *Sturnus vulgaris*

Nicheur, notamment dans les cavités creusées par les Pics. Environ 10000 en dortoir au début de l'hiver 1998 dans une phragmitaie à Boves.

MOINEAU DOMESTIQUE *Passer domesticus*

Nicheur commun dans les villages.

MOINEAU FRIQUET *Passer montanus*

PINSON DES ARBRES *Fringilla coelebs*

Nicheur commun. Des mouvements parfois importants de migration sont observés certaines journées favorables d'Octobre.

PINSON DU NORD *Fringilla montifringilla*

1 chanteur (!) le 29 Avril 1990 à Boves le long de l'Avre (X. COMMECY).

SERIN CINI *Serinus serinus*

Nicheur à Boves (R.N.) et à Fouencamps. Retour fin Avril (le 28 en 1991 à Boves).

VERDIER D'EUROPE *Carduelis chloris*

Nicheur. Un dortoir existe dans la R.N. de Boves, quelques dizaines à quelques centaines d'oiseaux, maxima en Mars-Avril, fin Août et en hiver.

CHARDONNERET ELEGANT *Carduelis carduelis*

Nicheur peu abondant. Des petits groupes sont observés en automne dans les secteurs en friche lorsqu'ils recherchent les graines (Chardons, Circes). 120 le 15 Sept. 1988 à Fouencamps.

TARIN DES AULNES *Carduelis spinus*

Présence hivernale dans les vallées où ils recherchent les bouquets d'Aulnes d'Octobre à Mars. Effectifs variables, jusqu'à 30 ensemble.

LINOTTE MELODIEUSE *Carduelis cannabina*

Nicheuse. Un dortoir dans la R.N. en automne, jusqu'à une centaine d'oiseaux.

BOUVREUIL PIVOINE *PYRRHULA PYRRHULA*

6 à 8 couples nicheurs dans la R.N. de Boves. Présent toute l'année dans les vallées.

SIZERIN FLAMME *Carduelis flammea*

Présence dans la R.N. de Boves en Novembre 1994.

GROS BEC *Coccothraustes coccothraustes*

Quelques oiseaux ont fréquenté le bois du Fau-Timon pendant l'hiver 1988 : 1 le 27 Nov., 2 le 2 Dec.

BRUANT JAUNE *Emberiza citrinella*

Nicheur dans la R.N. et dans la strate arbustive qui borde les zones cultivées. Un petit groupe utilise la réserve comme dortoir pendant la mauvaise saison.

BRUANT PROYER *Miliaria calandra*

Noté essentiellement sur le plateau cultivé. Nicheur :
3 chanteurs en 1992 : Boves, Fouencamps, Hailles; 1 en 1993 : Fouencamps.

BRUANT ZIZI *Emberiza cirlus*

Espèce découverte en 1989. Un couple est observé près du château de Boves le 17 Juillet et le mâle est entendu chanter le 24. En 1990, un mâle chanteur est noté le 7 Juin sur le même site et un second au lieu dit "Mont Mignon" vers Cagny. Le couple cantonné près du château est noté régulièrement en 1991, 92 et 93. Nicheur probable.

BRUANT DES ROSEAUX *Emberiza schoeniclus*

Les couples de Bruants des roseaux se reproduisent dans les vallées et occupent les marais dès le mois de Mars, période où sont entendus les premiers chants mais c'est surtout en Avril et en Mai qu'a lieu l'activité nuptiale. Des nourrissages sont notés en Juin. 15 à 20 couples pour le secteur étudié (5 pour la R.N.). En Juillet et Août les adultes et jeunes se dispersent et en hiver les oiseaux utilisent la R.N. comme dortoir après avoir passé la journée sur les plateaux.

BEC CROISE DES SAPINS *Loxia curvirostra*

Un petit groupe a fréquenté le bois de Pins situé à l'école des gardes pêches du Paraclet pendant l'hiver 1990-91 au cours d'une période d'invasion constatée dans toute la région (dernière : 1 F. le 3 Fev. 1991)

CONCLUSION :

Parmi les 95 espèces nicheuses des vallées de l'Avre et de la Noye, 8 figurent parmi les espèces menacées de Picardie; ceci justifie la conservation des différents milieux des deux vallées et le maintien de leur intégrité, en particulier pour les zones humides.

168 espèces fréquentent les différents biotopes et soulignent la richesse ornithologique des deux vallées. Il faut malheureusement constater que certaines d'entre elles régressent ou ont déjà disparu. Parmi les plus menacées citons le Butor étoilé quasiment éteint des grandes roselières du secteur, le Blongios nain, la Rousserolle turdoïde et la Locustelle luscinioides aux faibles effectifs. La Pie grièche grise ne figure déjà plus parmi la liste des oiseaux nicheurs des deux vallées alors qu'elle était encore commune il y a dix ans.

Si certaines espèces disparaissent, d'autres viennent enrichir l'avifaune nicheuse des deux vallées. Tel est le cas de la Gorge bleue qui est apparue en 1987 et qui compte aujourd'hui plusieurs couples reproducteurs.

BIBLIOGRAPHIE :

- COCU G. (1936) : La hutte de Thézy (près d'Amiens). Bull. Soc. Lin. Nord de la France, 26. p. 24-37.
- COMMECY X. et MERCIER E. (1980) : Evolution du statut de la pie grièche grise *Lanius excubitor* dans la Région de Boves 1973-1979. *L'AVOCETTE* 1980, 4 (1-2) p. 38 - 41.
- COMMECY X. (1988) : Intérêt ornithologique de la réserve Naturelle de l'étang saint Ladre de Boves (Somme). Doc. multicop. G.E.P.O.P. - D.R.A.E.
- COMMECY X., FLOHART G., GAVORY L. et SUEUR F. (1990) : Synthèse des observations ornithologiques de 1988 en Picardie. *L'AVOCETTE* 1990-14 (3-4) p. 92 à 135.
- COMMECY X. (1991) : Hivernage et reproduction des rapaces diurnes dans le Sud-Est amiénois, Somme. *L'AVOCETTE* 1991 -15 (2-3-4) P. 41 à 52.
- NEVEU G. et ROYER P. (1988) L'avifaune de la confluence des vallées de l'Avre et de la Noye. 2ème période 1977-1988. *L'AVOCETTE* 1988-12 (3) p. 97 à 165.
- NEVEU G. et ROYER P. (1991) : Nidification du Hibou des marais *Asio flammeus* dans la vallée de la Noye (80) en 1991. Statut de l'espèce. *L'AVOCETTE* 1991-15 (2-3-4) P. 53 à 56.
- NEVEU G. et ROYER P. (1994) : La nidification du Héron cendré *Ardea cinerea* dans le département de la Somme : historique et installation d'une colonie dans la vallée de la Noye. *L'AVOCETTE* 1994 -18 (1-2) p. 5 à 10.
- ROYER P. (1991) : Note sur la nidification hivernale du Grèbe huppé *Podiceps cristatus* dans la vallée de l'Avre. *L'AVOCETTE* 1991-15 (2-3-4) p. 29 à 39.
- ROYER P. (1992) : Un comportement particulier chez la Bergeronnette des ruisseaux *Motacilla cinerea*. *L'AVOCETTE* 1992 -16 (1-2) p. 7 à 9.
- RIGAUX T. (1990) : Stationnements hivernaux d'oiseaux d'eau. Compte rendu du recensement B.I.R.O.E. organisé à la mi-Janvier 1990 en Picardie. *L'AVOCETTE* 1990-14 (2) p. 81 à 89.

KLEPTOPARASITISME DU FAUCON CRECERELLE *FALCO TINNUNCULUS* ENVERS UN HIBOU DES MARAIS *ASIO FLAMMEUS*

Par Y. LECOMTE

Le 4 Avril 195, à 18h10, près des gravières de Moru-Pontpoint, en compagnie de mon épouse et de mon fils, nous avons été les spectateurs d'une scène étonnante. De retour des gravières, nous apercevons un "gros rapace nocturne" en chasse. Le temps de nous arrêter, nous cherchons l'oiseau que nous avons rapidement identifié comme étant un Hibou des marais.

Après une attaque infructueuse il se perche puis plonge au sol et capture un rongeur que nous n'avons pas déterminé. Se posant sur un pieu pour le manger, il est alors attaqué par un faucon crécerelle qui fond sur lui, les serres en avant et qui lui prend la proie. Le hibou réagit rapidement envers le voleur, le poursuit et l'attaque en vol... serres en avant. Le Faucon crécerelle en fut déséquilibré mais il reprit son vol et alla consommer son larcin qu'il avait su conserver dans un Saule pleureur *Salix babylonica* proche. Le Hibou, lui, changea de secteur de chasse!

Observer un Hibou des marais est déjà peu courant. de plus, volé!

Ce phénomène de vol de proie entre 2 oiseaux d'espèces différentes, appelé kleptoparasitisme, est assez fréquent. Dans *L'AVOCETTE*, F. SUEUR (1991) a déjà signalé de tels comportements mettant en jeu d'autres espèces (Limicoles et Laridés). GEROUDET (1984), ne signale pas ce phénomène pour les rapaces cités ici.

BIBLIOGRAPHIE :

- GEROUDET P. (1984) : Les Rapaces diurnes et nocturnes d'Europe. Neuchâtel (Delachaux et Niestlé). 426p.
- SUEUR F. (1991) : Kleptoparasitisme du Goéland cendré *Larus canus* et de la Mouette rieuse *Larus ridibundus* vis à vis du Vanneau huppé *Vanellus vanellus* et du Pluvier doré *Pluvialis apricaria*. *L'AVOCETTE* 15 (2-3-4) p. 95-97.