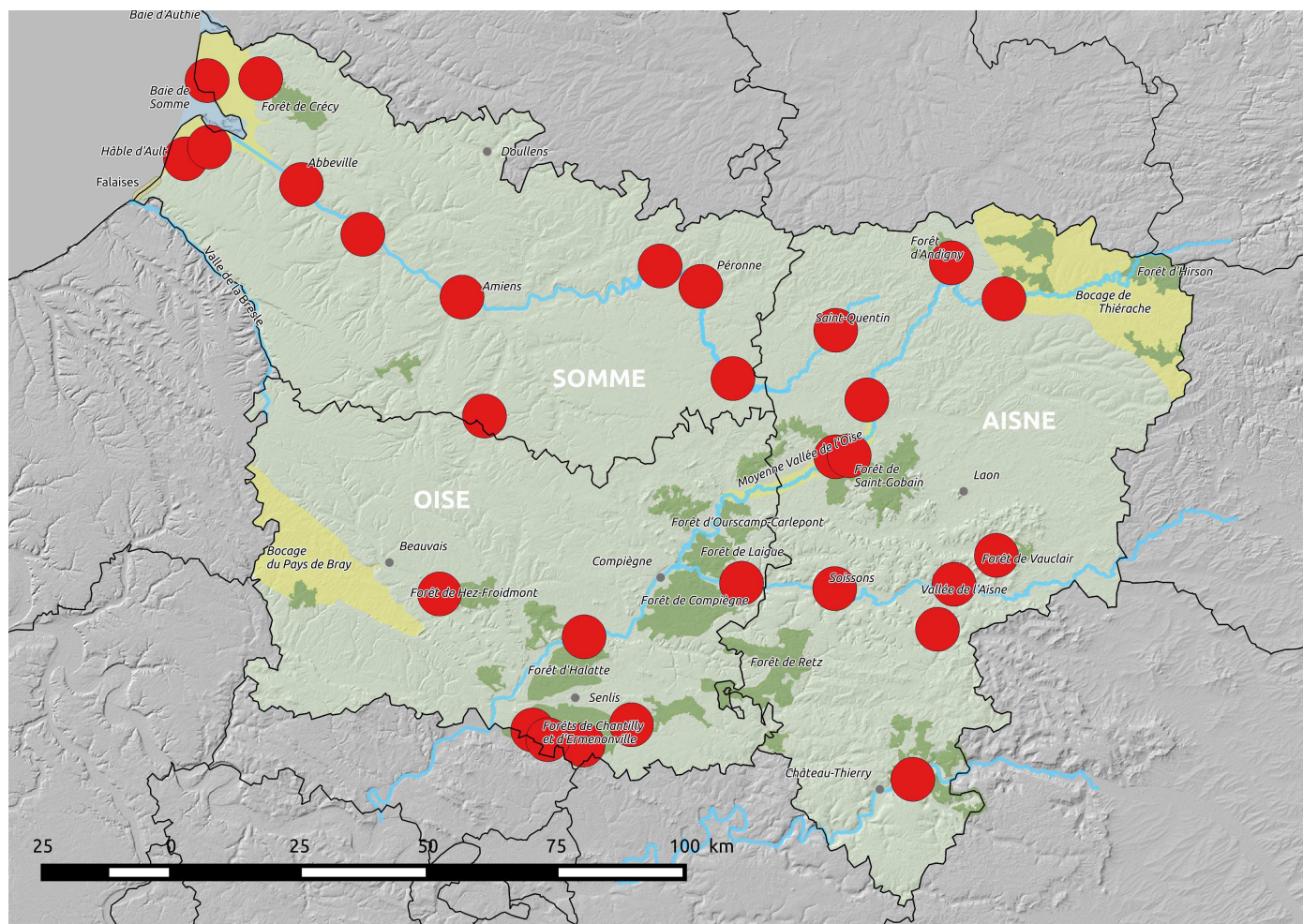


# Recensement des dortoirs de Grands Cormorans *Phalacrocorax carbo* hivernant en Picardie. Hiver 2017-2018.

Par Xavier COMMECY



Carte 1 : Localisation des dortoirs de Grands cormorans

De manière à faire coïncider les recensements des dortoirs hivernaux de Grands cormorans avec celui des colonies reproductrices de cette espèce, le rythme de ces recensements nationaux a évolué, passant d'un tous les deux ans à un tous les trois ans. Il nous a ainsi été demandé, sous l'égide du Ministère de l'Ecologie et avec une coordination du Muséum National d'Histoire Naturelle, de procéder au comptage des Grands cormorans hivernant en Picardie comme dans toutes les régions de France métropolitaine. La coordination régionale a été confiée, comme habituellement, à Picardie Nature qui intervient par l'intermédiaire de son réseau d'observateurs bénévoles.

## Méthodologie

Inchangée depuis des années, cette même méthodologie permet de comparer les résultats enquête après enquête, que ce soit au niveau régional, national ou européen.

Le comptage hivernal a lieu à la mi janvier (et si possible aussi les autres mois d'hiver précédents ou suivants, toujours autour du 15 du mois). Seuls les comptages crépusculaires réalisés sur les reposoirs nocturnes sont pris en compte, ceci afin d'éviter de compter plusieurs fois un oiseau voyageant de zone humide en zone humide au cours d'une journée.

## Résultats obtenus

Pour tous les sites, présentés par ordre alphabétique et par département, sont indiqués : la commune, le lieu-dit, l'effectif compté, le jour de comptage, le ou les noms des observateurs. Quand les données sont disponibles, des informations sur des comptages intermédiaires effectués sur ces sites sont indiquées ainsi que sur les effectifs présents de janvier 2015 – date du dernier comptage général concerté. Nous terminerons ce bilan par une comparaison avec les valeurs obtenues lors des comptages concertés précédents (COMMECY, 2015) de manière à mieux cerner l'évolution des populations hivernantes de cette espèce.

### AISNE

**Amigny-Rouy**, L'Eau Caville : 135 le 6 janvier (B. SEIGNEZ). Le dortoir est localisé sur 3 grands arbres au pied d'un méandre de l'Oise. Présence les années précédentes :

Année	2007	2009	2011	2013
Nombre	251	89	18	-

**Condren** : Dortoir non fonctionnel en 2018 ; cette commune est riveraine de celle d'Amigny Rouy.

**Cerny-en-Laonnois**, Plan d'eau de l'Ailette, Les Aulnes Bonnard : 97 le 16 janvier (R. KASPRZYK). Dortoir sur des peupliers le long du golf. Présence les années précédentes :

Année	2011	2013	2015
Nombre	46	12	106

**Fossoy**, Ile Saint Pierre : 128 le 13 janvier (A. BOUSSEMARY). Dortoir de la vallée de la Marne. Une réoccupation quantitativement importante de ce dortoir après une interruption. Présence les années précédentes :

Année	1999	2000	2001	2003	2005	2007
Nombre	65	105	70	270	170	63
Année	2009	2011	2013	2015	2018	
Nombre	190	97	45	0	128	

**Limé**, La Prairie : 37 le 16 janvier (R. KASPRZYK). Nouveau dortoir sur des saules sur un îlot mais le dortoir de Courcelles-sur-Vesles situé à quelques centaines de mètres n'existe plus

**Pommiers**, La Croisette : 245 le 14 janvier (R. KASPRZYK). Le site du dortoir est localisé sur des peupliers d'un îlot d'un étang périurbain de la vallée de l'Aisne en bordure d'anciennes gravières. Présence les années précédentes :

Année	1999	2000	2001	2003	2005	2007
Nombre	23	?	197	353	498	535
Année	2009	2010	2011	2013	2015	
Nombre	506	245	219	230	221	

Toujours un dortoir important en ce lieu même si les effectifs records de 2007 ou 2009 ne sont pas retrouvés.

**Proisy** : 41 le 14 janvier (C. NIANGNIOT). Dortoir sur des gros peupliers.

**Saint-Quentin**, Marais d'Isle, 50 le 18 janvier (C. VILAIN). Les oiseaux sont posés sur des peupliers. Présence les années précédentes :

Année	2007	2009	2011	2013	2015
Nombre	22	68	59	9	45

**Soupir**, le Champ Grand Jacques : 21 le 16 janvier (R. KASPRZYK). Nouveau dortoir sur un pylône électrique haute tension qui sert aussi de site de reproduction depuis 2016

**Tupigny** : 94 le 13 janvier (D. BAVEREL). Présence les années précédentes :

Année	2007	2009	2011	2013	2015
Nombre	45	88	110	98	64

Dortoir sur un grand peuplier le long de la rivière Noirieu et proche du canal de la Sambre à l'Oise.

**Vendeuil**, Le Tournat : 130 le 07 janvier (B. SEIGNEZ). Dortoir sur de grands arbres en bordure de la rivière Oise. Présence les années précédentes :

Année	2005	2007	2009	2011	2013	2015
Nombre	170	63	190	90	10	92

### Bilan départemental :

978 oiseaux regroupés en 10 dortoirs.

### Comparaison avec les recensements précédents

AISNE	1997	1999	2001	2003	2005	2007
Nombre dortoirs	2	6	6	3	6	11
Nombre oiseaux	516	335	805	852	1253	1615
Année	2009	2011	2013	2015	2018	
Nombre dortoirs	8	10	10	10	10	
Nombre oiseaux	1178	851	774	900	978	

Nous constatons en cet hiver 2017-2018 une stagnation des effectifs de Grands cormorans hivernant dans le département. Après des années de progression, un maximum atteint en 2007 et une régression ensuite.



## OISE :

**Bailleul-sur-Thérain**, Marais de Saint-Lubin : 112 le 16 janvier (F. BOUCHINET). Le dortoir est dans un étang de la vallée du Thérain dans des arbres sur une petite île.

Il y avait eu 50 oiseaux en janvier 2011, 70 en janvier 2013 et 4 en 2015.

**Couloisy**, la Haute Berne : 43 le 14 janvier (P. CRNKOVÍK). Dortoir dans de grands peupliers et saules en vieilles gravières en bordure de l'Aisne ; il est changeant dans une zone d'un petit rayon (1 km) selon les soirs.

Il y avait eu 58 oiseaux en janvier 2011, 91 en janvier 2013 et 84 en 2015.

**Coye-la-Forêt**, 3 le 13 janvier (C. WALBECQUE).

**Orry-la-Ville** : 3 le 12 janvier (C. WALBECQUE). Dortoir sur un arbre d'un îlot des étangs de Commelles.



**Photo 1** : Dortoir de Grands Cormorans sur les arbres d'un îlot des étangs de Commelles - Novembre 2017  
© C.VANTROYS

**Fontaine-Chaalis**, Étang de l'Abbaye de Chaalis : 61 le 12 janvier (P. MALIGNAT). Les cormorans se posent sur de vieux feuillus (chênes et peupliers). 38 oiseaux avaient été comptés en janvier 2013.

**Mortefontaine**, Étang de Vallière, 5 le 15 janvier. (R. HUCHIN).

**Pont-Sainte-Maxence**, Étang du Grand Bosquet : 432 le 13 janvier (P. MALIGNAT).  
Ce dortoir, localisé sur de grands Peupliers d'un îlot

boisé, a été suivi tous les mois d'hiver. Il a ainsi accueilli : 625 oiseaux en novembre, 565 en décembre, 404 en février et 354 en mars.

Il y avait eu 163 oiseaux comptés en janvier 2013 et 175 en janvier 2015.

Il a été vérifié que deux sites anciennement occupés ne l'ont pas été cette année :

**Gouvieux** (J.B. MARQUE) et **Chevrières** (W. MATHOT).

Remarque, par rapport au comptage précédent, nous n'avons pas reçu de renseignements pour des petits sites (Compiègne, Maysel, Pontarmé, Saint-Leu-d'Esserent, Therdonne) recensés en 2015 par les agents de l'ONEMA (devenue AFB) ou par l'ONCFS. Ces différents dortoirs avaient accueilli un total de moins de 100 oiseaux en 2015.

## Bilan départemental :

659 oiseaux regroupés en 7 dortoirs.

Comparaison avec les recensements précédents

OISE	1997	1999	2001	2003	2005	2007
Nombre dortoirs	0	2	0	2	4	3
Nombre oiseaux	0	54	0	437	476	284
Année	2009	2011	2013	2015	2018	
Nombre dortoirs	1	10	12	11	7	
Nombre oiseaux	102	320	641	434	659	

Augmentation du nombre de grands cormorans hivernants dans ce département, essentiellement due à la forte augmentation de l'occupation du dortoir de Pont-Sainte-Maxence.

## SOMME :

**Abbeville**, la Bouvaque : 64 le 21 janvier (C. VERLEY). Dortoir dans de grands arbres dans un étang urbain. Présence les années précédentes :

Année	2007	2009	2011	2013	2015
Nombre	25	45	68	11	88

**Amiens**, Marais des 3 vaches, 21 le 14 janvier (P. ROYER) ; Dortoir dans de grands arbres dans un marais urbain de la vallée de la Somme, au sud-est de la ville. Il y avait eu 143 oiseaux en janvier 2013, 97 en janvier 2011, 58 en 2009.

La diminution apparente du nombre d'oiseaux peut s'expliquer avec l'apparition d'un dortoir très proche à **Cagny** : 32 oiseaux le 11 janvier (X. COMMECY). Selon les soirs les oiseaux se répartissant entre ces deux dortoirs. Total pour 2018, 53 avec une petite incertitude sur le nombre exact, les 2 dortoirs n'ayant pas été comptés le même soir.

**Amiens**, le Grand Marais : 18 le 8 janvier (X. COMMECY). Dortoir dans des grands arbres en bordure de la Somme à l'Ouest de la ville.

**Ailly-sur-Somme**, 16 le 7 janvier (X. COMMECY). Grands arbres en bordure d'un marais urbain de la vallée de la Somme. Il y avait eu 105 oiseaux en 2013 et 54 en 2015.

**Ault** : Malheureusement ce dortoir n'a pas été recensé cette année. Il reste habituellement peu important en nombre d'oiseaux le fréquentant.

**Brutelles**, la Catouillette : 6 le 13 janvier (T. RIGAUX). Dortoir sur des arbres en bord de plan d'eau dans une propriété privée.

**Curlu** : 11 le 14 janvier (X. COMMECY). Sur des grands arbres d'un îlot dans un étang de la vallée de la Somme. Ce dortoir fonctionne en complément de celui de Péronne – Sainte Radegonde proche. Présence les années précédentes :

Année	2007	2009	2011	2013	2015
Nombre	127	80	64	28	1

**La Faloise** : 14 le 16 janvier (P. ROYER). 8 y avaient été comptés en janvier 2013.

**Longpré-les-Corps-Saints** (correspond au dortoir anciennement localisé à Long, commune voisine, délocalisé suite à la coupe des arbres du site) : 87 le 15 janvier (Y. BAPST). Dortoir dans une Aulnaie d'un marais inondé. Présence les années précédentes :

Année	2005	2006	2007	2008	2009	2011
Nombre	111	142	142	255	134	211

**Offoy** : 62 le 13 janvier (T. NANSOT & J.A. NOËL). Dortoir dans de grands arbres de la haute vallée de la Somme. Présence les années précédentes :

Année	2009	2011	2013	2015
Nombre	79	144	86	79

**Pendé**, Bois du Petit Pendé : 18 le 27 janvier (T. RIGAUX).

**Péronne**, Sainte-Radegonde : 107 le 14 janvier (T. NANSOT & J.A. NOËL)

**Rue**, 25 le 21 janvier (T. RIGAUX).

**Saint-Quentin-en-Tourmont**, parc ornithologique du Marquenterre : 1145 le 13 janvier (P. CARRUETTE et les guides du parc, T. RIGAUX). Dortoir dans des saules et peupliers en linéaire sur une digue bordant un plan d'eau/polder.

Présence les années précédentes :

Année	2005	2007	2009	2011	2013	2015
Nombre	252	182	172	380	334	377

Importante augmentation de la fréquentation depuis quelques années de ce dortoir (1416 oiseaux en janvier 2016 ; 844 en janvier 2017) ; à mettre en relation avec l'installation d'une colonie de reproduction depuis l'année 2016 ? L'essentiel des oiseaux se nourrit en mer. Cet hiver 2017 - 2018 la fréquentation mensuelle a été de : 306 oiseaux en octobre, 427 en novembre, 478 en décembre.

Le site de Bray-sur-Somme n'a pas été fonctionnel cette année (X. COMMECY), il avait accueilli 24 oiseaux en 2015, de même que celui de Chipilly (X. COMMECY), qui n'avait été occupé que par 13 oiseaux en 2015 mais était occupé par plus de 100 oiseaux au début des années 2000 avec un maximum de 185 en 2010.

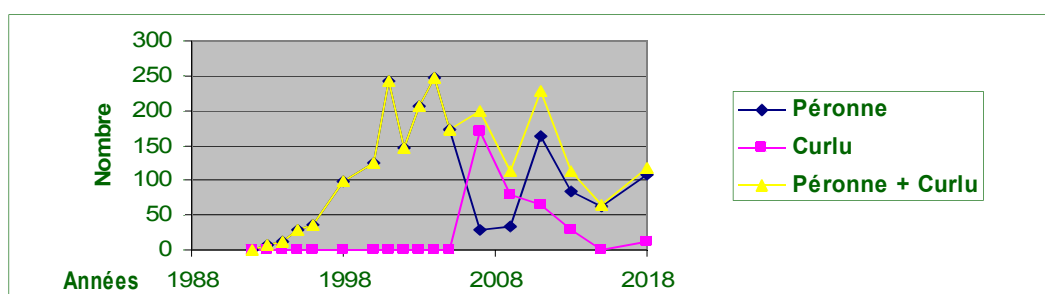
### Bilan départemental :

1626 oiseaux regroupés en 14 dortoirs pour ce département.

Comparaison avec les recensements précédents

SOMME	1997	1999	2001	2003	2005	2007
Nombre dortoirs	4	3	6	9	8	9
Nombre oiseaux	523	461	711	672	767	772
Année	2009	2011	2013	2015	2018	
Nombre dortoirs	12	8	10	10	14	
Nombre oiseaux	1008	1225	1199	941	1626	

### Évolution de la taille des dortoirs de la haute vallée de la Somme



Le suivi à long terme de ces dortoirs permet dans le graphique ci-dessus de visualiser la baisse du nombre de Grands cormorans hivernants.

Augmentation des effectifs dans le département en 3 ans. Cela est encore une fois dû à l'augmentation de la fréquentation sur le site du parc du Marquenterre qui accueille les oiseaux fréquentant les eaux marines. De même, l'augmentation du nombre de dortoirs correspond à la découverte de petits dortoirs en plaine maritime.

A l'inverse, le nombre de Grands Cormorans fréquentant les dortoirs continentaux et regroupant des oiseaux se nourrissant dans les eaux douces (marais et rivières) est en régression.

### Bilan régional :

A la mi-janvier 2018, nous avons ainsi compté 3263 oiseaux répartis dans 31 dortoirs.

Un record correspondant surtout à une forte augmentation des oiseaux fréquentant le littoral picard en hiver et la localisation d'un dortoir important dans l'Oise, certaines années les oiseaux se regroupent un peu plus au sud dans la région île de France.

PICARDIE	1997	1999	2001	2003	2005	2007
Nombre dortoirs	6	10	12	14	18	23
Nombre oiseaux	1039	850	1516	1961	2496	2671
Année	2009	2011	2013	2015	2018	
Nombre dortoirs	21	30	32	31	31	
Nombre oiseaux	2288	2452	2614	2280	3263	

### Place de la Picardie dans le contexte national.

MARION (2015) a publié le bilan national du recensement de janvier 2015 qui nous permet de replacer la région picarde dans le contexte national.

En janvier 2015, 104 965 Grands cormorans ont été comptés en France répartis en 1 221 dortoirs localisés dans 92 départements. Il n'y avait dans tout le pays que 15 dortoirs regroupant plus de 500 oiseaux.

Avec 2280 oiseaux comptés, soit 2.17 % des cormorans hivernants en France, la Picardie n'a qu'une importance relative pour cette espèce en 2015 comme les années précédentes et l'évolution des effectifs en région suit la tendance nationale. En 2015, Marion indiquait une augmentation surtout dans le nord de la France, essentiellement sur le littoral. Localement, cette année 2018 confirme cette tendance.

L'analyse des comptages nationaux montre également que malgré les 44 133 Grands cormorans (légalement) tirés dans le cadre de la protection des activités aquatiques, ceci n'a aucune influence globale sur la fréquentation du pays par l'espèce. Et même, à l'inverse du but recherché, il est constaté que la baisse des effectifs ou leur stabilité a été plus importante dans les départements sans tir que dans les départements tirés ! Ceci peut être expliqué par une très grande mobilité des individus (notamment les immatures) qui réoccupent rapidement les places devenues vacantes du fait des tirs ou de la mortalité naturelle, et rend les tirs inefficaces dans la régulation des effectifs locaux.

### Remerciements :

Que tous les observateurs qui se sont mobilisés pour ce nouveau comptage se sentent concernés par ces remerciements.

### Bibliographie :

COMMECY X. (2015). Recensement des dortoirs de Grands Cormorans *Phalacrocorax carbo* hivernant en Picardie. Hiver 2014 - 2015. L'Avocette (39) p. 31-34.

MARION L. (2015). Recensement national des Grands Cormorans hivernant en France durant l'hiver 2014 – 2015. M.E.D.D.E.; SESLG Université de Rennes I, C.N.R.S. – M.N.H.N. 74 p.

Xavier COMMECY  
4 Place Godailler Decaix  
80800 Gentelles  
[xavier.commecy@wanadoo.fr](mailto:xavier.commecy@wanadoo.fr)