

# 10<sup>ème</sup> recensement national des colonies de Hérons et Aigrettes. Printemps 2014. Résultats pour la Picardie.

Par Xavier COMMECY

Après le dernier recensement de 2007 pour lequel nous avons déjà coordonné l'enquête au niveau régional avec le réseau des naturalistes de Picardie Nature (COMMECY, 2006), une nouvelle enquête nationale a été organisée en ce printemps 2014. Ce sont ces résultats que nous présentons ici. Les participants sont nommément cités dans le texte et sont bien évidemment vivement remerciés pour leur inestimable participation à ce recensement.

## Résultats 2014

Pour chaque colonie recensée sont indiqués : le nom de la commune, le lieu-dit, le nombre de nids comptés en 2014. Lorsque les données sont disponibles, ont été ajoutés le rappel des nombres de couples présents lors des précédents recensements nationaux et, lorsque nous avons connaissance de ces informations, les valeurs obtenues pour les années entre l'année 2007 et ce printemps. Les caractéristiques de la colonie et éventuellement quelques commentaires sont apportés lorsque cela est possible. Les résultats sont présentés par ordre alphabétique des communes et par département. Une carte située en fin de ce bilan localise ces colonies.

### Héron cendré *Ardea cinerea*

**Somme :**

**Amiens**, Parc zoologique de la Hotoie, 2 nids. Installation de la colonie en 2013 (2 nids). Nids sur des Pins dans un parc urbain. (D. SCHILDKNECHT).

**Aveluy** : environ 30 nids (F. BAROTEAUX)

**Blangy-Tronville** : 4 nids sur des grands arbres de la vallée de la Somme. Colonie apparue en 2013. (X. COMMECY).

**Boismont** : 61 nids. 137 nids en 2007, 214 nids en 2000 (229, 232, 203, 163, 226, 147 nids de 2001 à 2006). Les nids sont sur de grands Hêtres d'un bois de plateau au dessus de la plaine maritime picarde. Il s'agit là de la plus grosse et plus ancienne colonie pour l'espèce dans la région (X. COMMECY).

**Boves, Pavry** : 2 nids dans des peupliers d'un marais boisé. Colonie découverte cette année, c'est une annexe de la colonie traditionnelle du pont de Fouencamps toute proche. (S. MAILLIER).

**Boves, pont de Fouencamps** : 29 nids (49 nids en 2007), nids sur des Frênes et des Aulnes au sein d'un marais (X. COMMECY).

**Bray-sur-Somme** : 6 nids. Cette colonie installée sur

des grands arbres d'un îlot en vallée de Somme a une activité épisodique selon les années mais elle n'a jamais été très importante numériquement. Elle n'était pas occupée en 2007 (X. COMMECY).

**Buverchy** : 3 nids. Colonie occupée de manière épisodique ; les nids sont dans des grands arbres en bordure de la vallée de la Somme (X. COMMECY).

**Chipilly** : 5 nids. Cette petite colonie localisée dans des Frênes en bordure d'un étang de la vallée de la Somme découverte lors du recensement précédent de 2007 (3 nids) perdure sans se développer. Le site accueille un dortoir de Grands cormorans *Phalacrocorax carbo* en hiver et quelques nids de cette espèce (X. COMMECY).

**Contoire** : 5 nids. Nids sur des grands arbres de la vallée de l'Avre. Découverte en 2010 (X. COMMECY).

**Eclusier-Vaux** : 11 nids (11 nids en 2007). Les nids sont sur des Aulnes d'un îlot d'un étang de la vallée de la Somme (X. COMMECY).

**Glisy** : 31 nids. 62 nids en 2007. Colonie installée sur des Peupliers blancs et des Aulnes d'un marais de la vallée de la Somme (X. COMMECY).

**Hangest-sur-Somme** (Bois de la garenne) : 6 nids (19 nids en 2007, 33 nids en 2000). Les nids sont sur de grands Hêtres d'un bois de plateau à quelques kilomètres de la vallée de la Somme (X. COMMECY).

**Lanchères** (Bois du château) : 6 nids. Cette colonie est localisée dans un petit bois privé de la plaine maritime picarde constitué majoritairement de feuillus et de quelques Pins où se trouvent les nids. Elle a été découverte en 2013, quelques nids (comptage imprécis dû à une découverte à une date tardive après la poussée des feuilles) (T. RIGAUX & F. MERANGER).

**Loeuilly**, Marais d'Outre l'Eau : 33 nids (minimum). Nids dans des Saules des Aulnes et des Peupliers de la vallée de la Selle (R. FRANÇOIS).

**L'Etoile** : 19 nids sur des grands arbres de la vallée de la Somme. Colonie découverte en 2013. (X. COMMECY).

**Longpré-les-corps-Saints** : 3 nids. Colonie repérée en 2006 ; 48 nids en 2007. Elle a fortement régressé depuis 2 ans. (X. COMMECY).

**Méricourt-sur-Somme** : 2 nids. (2 nids en 2006, 13 en 2007). Les nids sont sur des Aulnes d'un îlot d'un étang de la vallée de la Somme (X. COMMECY).

**Péronne, Sainte Radegonde** : 6 nids. (32 nids en 2007 ; 51, 16, 34, 17, 12, 17, 9 nids de 2000 à 2006). Nids sur des grands Frênes d'un îlot dans un étang périurbain. Colonie mixte avec des Grands cormorans (S. BOURG & X. COMMECY).

**Saint-Quentin-en-Tourmont**, Parc Ornithologique du Marquenterre : 52 à 54 nids. (55 nids en 2000, 65, 52, 66/68, 52/54, 42/44, 41/45, 26/30 nids entre 2007 et 2013). Grosse colonie mixte où 6 espèces de grands échassiers nichent (voir les paragraphes spécifiques suivants pour les 4 autres ardéidés auxquels il faut ajouter 12 couples de Cigogne blanche *Ciconia ciconia*. Au total 212 à 225 nids de « hérons » (P. CARRUETTE).

**Senarpont**, Bois de Rotteux : 6 nids (colonie découverte en 2012, 10 nids) ; Bois de feuillus en bordure de la vallée de la Bresle (D. SCHILDKNECHT).

**Voyennes** : 6 nids (2 nids en 2007). La colonie est située dans une peupleraie de la vallée de la Somme (X. COMMECY).

Plusieurs colonies, existantes en 2007 (parfois connues de longue date) ont été visitées ce printemps et ont montré qu'elles étaient désertées. Il s'agit des sites de : Cappy : 10 nids en 2007, Curlu : 18 nids en 2007, Frise : 7 nids en 2007, Hombleux (Bacquencourt) : 11 nids en 2007 (probablement les quelques nids que l'on retrouve à Buverchy ce qui représente un déplacement de quelques kilomètres le long de la vallée, canal de la Somme) ; La Neuville-lès-Bray : 4 nids en 2007, peut-être un regroupement avec la petite colonie de Bray-sur-Somme voisine.

À contrario, nous avons connaissance par une extraction de la base de données de Picardie Nature (Clicnat) que d'autres colonies ont été comptées mais nous n'avons pu obtenir les fiches enquête. Il s'agit des sites d'Abbeville (12 nids) et de Corbie (3 nids).

**Total départemental** : 343 nids en 24 colonies (ces totaux incluent les 2 colonies pour lesquelles nous n'avons pas eu de fiches, il en sera de même pour les bilans des deux autres départements). Il avait été compté 535 nids en 20 colonies en 2007 et 481 nids en 8 colonies en 2000.

Le bilan de l'enquête 2007 avait permis de repérer l'éclatement de grosses colonies en plusieurs petites (en particulier dans la haute vallée de la Somme où de 3 colonies et 91 nids en 2000 nous étions passé à 10 colonies et 115 nids pour revenir en 2014 à 7 colonies et 39 nids). La très nette régression du nombre de couples recensés au printemps 2014 dans le département de la Somme (- 36% par rapport à 2007) s'est donc effectuée par la disparition de nombreuses petites mais aussi par une régression des effectifs dans les dernières grosses colonies connues (Boismont : 61 nids contre 137 en 2007, Boves, pont de Fouencamps : 29 nids contre 49 en 2007), Glisy : 31 nids contre 62 nids en 2007 ; Longpré-les-corps-Saints : 3 nids contre 48 nids en 2007... Il faut probablement voir là les conséquences de deux hivers froids qui ont certainement affecté la population

départementale de l'espèce. D'ailleurs, la baisse est plus forte dans les colonies de l'intérieur du département que dans celles proches du littoral (pour 3 colonies de la plaine maritime picarde on compte 119 nids contre 165 en 2007 soit - 28%).

Quelques colonies connues en 2007 n'ont pu être visitées ce printemps par indisponibilité ou abandon des observateurs, nous ne savons pas si elles sont encore en activité. Il s'agit des sites de :

Biaches : 7 nids, Dommartin : 6 nids.

#### **Aisne :**

**Braye-en-Thiérache** : 8 à 10 nids dans un petit bois de feuillus en surplomb d'étang. (D. GASCHET).

**Condé-sur-Aisne**, La Maissonnette : 3 nids sur des Saules blancs en bordure de la rivière la Vesle. (11 nids en 2007, 5 en 2012) (R. KASPRZYK).

**Dury**, marais de la Sommette : 8 à 10 nids (10 nids en 2007). Nids dans des Aulnes Somme (R. FRANÇOIS).

**Fonsomme** : 1 nid dans un Saule sur un îlot d'un étang privé proche de la rigole du Noirrieu (échec de la reproduction) (D. BAVEREL).

**Lesquielles-Saint-Germain**, Bois de Robbé : 5 nids (46 en 2007, 13 en 2000) (F. COCHON).

**Neuvillette** : 16 nids dans des Peupliers (D. BAVEREL).

**Fontenoy, Port – Fontenoy** : 41 nids (28 en 2013, 38 en 2012, 31 en 2011, 14 en 2010, 58 en 2007, 24 en 2002, 24 en 2000, 22 en 1994) dans des grands Saules blancs en bordure d'une gravière (R. KASPRZYK).

**Saint-Quentin**, réserve naturelle des marais d'Isle : 24 nid (40 nids en 2007, 44 en 2000, 10 en 1994). Nids sur des Peupliers (D. Baverel).

**Soissons – La croisette** : 5 nids, sur des peupliers. Nouvelle colonie (R. KASPRZYK).

**Vadencourt** : 1 nid dans un Frêne au milieu d'une corbeautière, sur les hauteurs de la vallée de l'Oise et tout proche d'habitations (D. Baverel).

**Vénérolles** : 4 nids dans la vallée pâturée de l'Iron, paysage de bocage avec haies, Saules, Aulnes, Frênes... Nids dans une pessière de taille réduite, sur pente (F. COCHON).

**Watigny** : 1 nid (apparition de cette « colonie » cette année). Nid sur un Chêne en bordure d'un massif forestier humide (la forêt domaniale de Saint Michel) en surplomb d'un petit étang. (D. GASCHET).

**Total départemental** : 125 nids en 13 colonies. Il avait été compté 223 nids en 10 colonies en 2007 et 81 nids en 3 colonies en 2000.

La baisse du nombre de couples comptés est donc de 44% (valeur encore plus importante que ce qui est noté dans le département de la Somme) par contre le nombre de colonies découvertes augmente (taille moyenne des colonies : 10 contre 22.3 en 2007). Une augmentation du nombre de colonies avait aussi été remarquée en 2007 par rapport au comptage de 2000 mais le nombre de nids avait aussi augmenté, ce qui n'est pas le cas cette année. Là encore on peut penser que cette baisse est due aux hivers rigoureux précédents.

Quelques colonies connues en 2007 n'ont pu être visitées ce printemps par indisponibilité ou abandon des observateurs ; nous ne savons pas si elles sont encore en activité. Il s'agit des sites de : Courboin, les Aulnois : au moins 5 nids en 2007; Travecy : 31 nids en 2007.

La colonie citée lors du recensement de 2007 à Villers-en-Prayères a été fugace ; elle a existé entre les deux recensements avec une dernière année d'occupation en 2012 avec 7 nids ; les arbres ont été coupés à la fin de cette année là.

La colonie de Fossoy était désertée ce printemps et ceci depuis plusieurs années. (0 nid en 2000, 3 en 2003, 5 en 2004 et 16 en 2007) (A. BOUSSEMARY).

La colonie de Beaurieux, n'existe plus suite à des coupes d'arbres.

Un examen de la base de données de Picardie Nature (Clicnat) montre qu'une autre colonie a été comptée mais nous n'avons pu obtenir la fiche enquête : Variscourt (6 nids).

#### Oise :

**Boulogne-la-Grasse, Château de Bains** : 8 nids (2 avec reproduction certaine). Nids dans des Aulnes en bordure d'un petit étang dans un parc privé avec prairies et bocage au beau milieu des zones de grandes cultures. (A. MACQUET et Y. DUBOIS).

**Goincourt, Les Trois Pucelles** : 1 nid (max. 3 nids) Nids dans des Peupliers noirs d'un bosquet marécageux en vallée de l'Avelon (M. T'FLACHEBBA).

**Pont-Sainte-Maxence**, 10 nids (T. DAUMAL)

**Saint-Pierre-es-champs, Petit Bretel** : 2 nids en 2014 (6 en 2007, 2 en 2011, 6 en 2012, 3 en 2013). Les nids sont sur un Frêne dans le fond de la vallée de l'Epte avec des prairies humides et une ancienne tourbière (H. DE LESTANVILLE).

**Saint-Martin-Longueau, domaine de Vilette** (en bordure du marais de Sacy) : 6 nids dans un parc privé avec un étang ; la colonie est située sur une île. Colonie existante sur le même site depuis au moins 1990 (22 nids en 2007). (A. ROUGE)

Un examen de la base de données de Picardie Nature (ClicNat) montre qu'une autre colonie a été comptée mais nous n'avons pu obtenir la fiche enquête : Chevières (12 nids).

**Total départemental** : 39 nids en 6 colonies. Il avait été compté 28 nids en 2 colonies en 2007 et il n'y avait pas eu de reproduction repérée en 2000 (2 couples en 1994). Dans un contexte régional de baisse des effectifs nicheurs de cette espèce, cette stabilité montre que le Héron cendré continue – lentement – son installation dans ce département.

**Total régional** : 517 nids en 43 colonies ; il y avait eu 807 nids en 32 colonies en 2007.

Après des progressions en effectifs (5.2 entre 2000 et 2007 et 7.4% entre 1994 et 2000), une nette régression apparaît.

Le tableau 1 rappelle les valeurs obtenues en Picardie lors des précédents recensements. L'augmentation constatée depuis le milieu du 20<sup>ème</sup> siècle (période où l'espèce est déclarée légalement protégée) se poursuit malgré la baisse (temporaire remarquée) qui nous ramène au niveau des populations connues au début du 21<sup>ème</sup> siècle.

Année	Nb. Colonies	Nb. Couples
1968	1	19
1974	1	30
1981	3	101
1985	3	209
1989	7	282
1994	15	538
2000	11	562
2007	32	807
2014	43	517

Tableau 1 : Nombre de colonies et de couples de Hérons cendrés nicheurs en Picardie.

### Grande aigrette *Casmerodius alba*

#### Somme :

**Boismont** : 7 nids, (3 nids en 2007, première année de reproduction). Le bois occupé étant privé, une seule visite annuelle a lieu, ce nombre de 7 nids est donc un minimum, l'espèce s'installant assez tardivement. Remarquons que malgré de nombreux indices (individus à bec noir séjournant tardivement), il n'a pas encore été prouvé la reproduction de cette espèce en dehors du littoral (X. COMMECY).

### Aigrette garzette *Egretta garzetta*

#### Somme :

**Boismont** : 22 nids avec des poussins le 08 juin (7 nids en 2007, 17 en 2000) (X. COMMECY). L'espèce niche depuis 1996 (3 couples) dans ce bois.

**Saint-Quentin-en-Tourmont**, Parc Ornithologique du Marquenterre : 65 à 70 nids. (130 nids en 2007, 146 en 2008, 118 en 2009, 90 en 2010, 78 à 88 en 2011, 68 en 2012, 65 à 68 en 2013 ; 60 en 2000) (P. Carruette). Impact très fort d'un coup de vent début mai, où de nombreux nids et jeunes sont tombés (minimum de 34 cadavres sur un faible périmètre de la héronnière où la densité des nids est faible). Cela donnera probablement moins de 30 à 40 jeunes à l'envol !



**Total régional** : Toujours deux sites de reproduction connus et seulement 87 à 92 nids comptés (137 nids l'avaient été en 2007 sur ces deux sites).

### Héron garde bœuf *Bubulcus ibis*

#### Somme :

**Saint-Quentin-en-Tourmont**, Parc Ornithologique du Marquenterre : 4 nids - dont 2 couples effectuant 2 couvées - (27 en 2007, 6 ou 7 en 2008, 3 en 2009, 2010 et 2011, 2 en 2012, 3 en 2013, 6 ou 7 en 2000). (P. CARRUETTE). La première reproduction du Héron garde-bœufs dans notre région date de 1992 et l'on peut remarquer la forte variabilité du nombre de couples se reproduisant ; ceci est directement influencé par les rigueurs de l'hiver. Après une succession d'hivers plus ou moins doux au début des années 2000 qui avait entraîné une forte augmentation des couples présents (maximum, 27 en 2007), des périodes rigoureuses depuis ont fait fortement régresser ces effectifs.

### Héron bihoreau *Nycticorax nycticorax*

#### Somme :

**Péronne, Sainte Radegonde** : 1 c. probable dans ce site où il est régulièrement observé depuis des années. (S. & M. BOURG).

Carte 1 : 10<sup>ème</sup> recensement national des colonies de Hérons et Aigrettes- 2014, Nicolas DAMIENS

**Saint-Quentin-en-Tourmont**, Parc Ornithologique du Marquenterre : 2 nids (2 en 2007, 8 en 2008, 3 en 2009 et 2010, 2 en 2011, 2012 et 2013) (P. CARRUETTE). Le nombre de couples n'augmente pas, bien que maintenant l'espèce hiverne régulièrement.

**Total régional** : 2 colonies, 2 à 3 nids.

### Spatule blanche *Platalea leucorodia*

#### Somme :

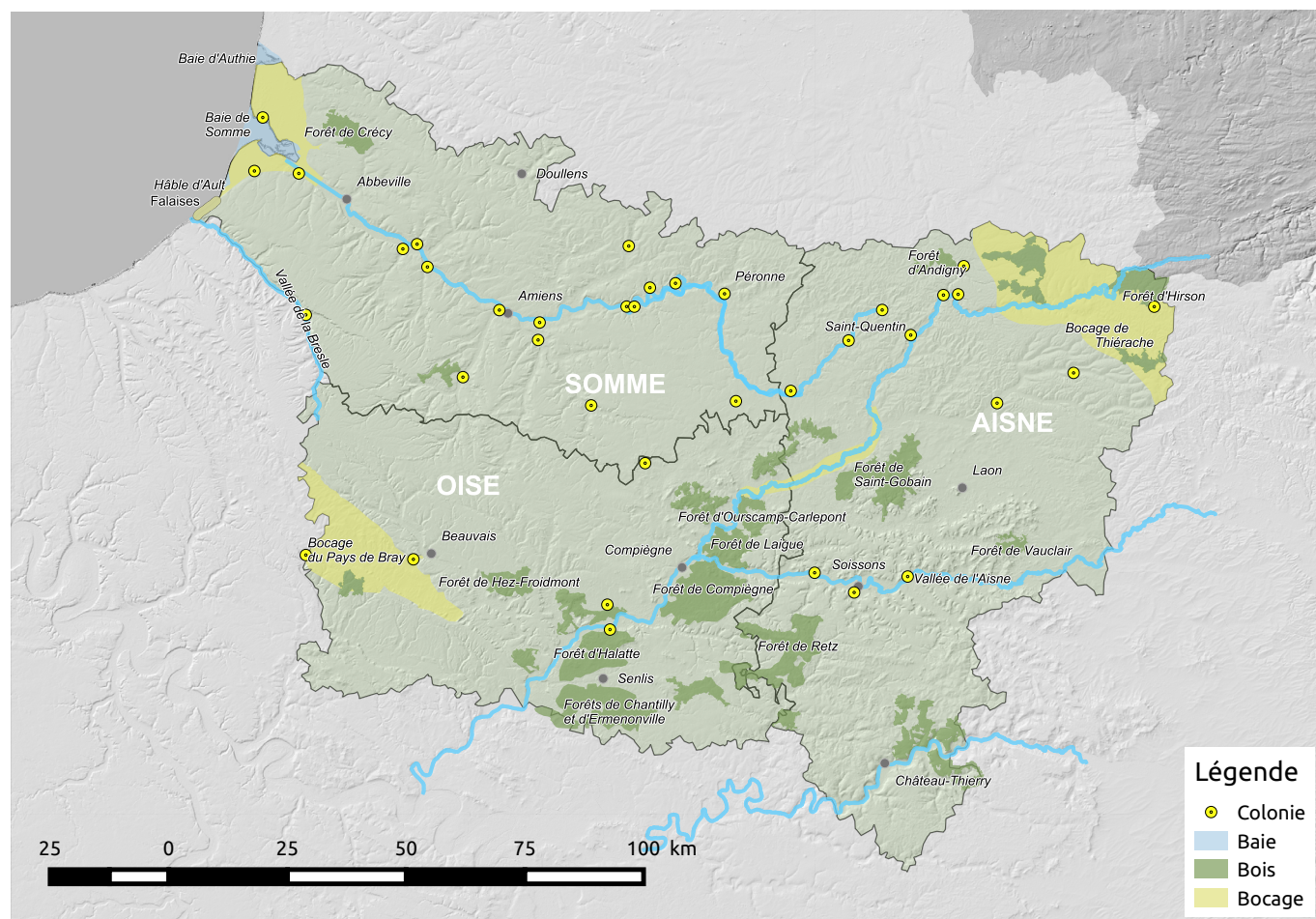
**Boismont** : 8 nids. Repérée en ce site depuis 2007, la nidification continue année après année ; ce nombre de 8 nids est un minimum, l'espèce s'installant assez tardivement (X. COMMECY).

**Saint-Quentin-en-Tourmont**, Parc Ornithologique du Marquenterre : 77 à 83 nids (25 à 27 en 2007) (P. CARRUETTE). L'installation en ce site date de 2000 (6 couples).

**Total régional** : 2 colonies, 85 à 91 nids.

## Bibliographie

COMMECY X. (2006). 9<sup>ème</sup> recensement des colonies de Hérons et Aigrettes. Printemps 2007. Résultats pour la Picardie. *L'Avocette* 2006 – 30 (2) p. 42 – 45.



Xavier COMMECY  
4 Place Godailler Decaix 80800 Gentelles  
xavier.commecy@wanadoo.fr