

Le S.T.O.C. - E.P.S. en Picardie. Année 2013, treizième année.

Par Xavier COMMECY

Nous avons signalé dans le bilan 2012 une baisse du nombre d'observateurs impliqués dans cette enquête au long cours (COMMECY 2012 Le S.T.O.C. - E.P.S. en Picardie. Année 2012, douzième année. *L'Avocette* 36 (2) : 55 – 58.). Cette année, 21 observateurs ont prospecté 25 carrés soit 250 points ce qui indique une légère reprise grâce à un nouvel observateur qui a suivi 2 carrés et des observateurs n'ayant pu intervenir en 2012 et qui ont pu le faire cette année. Cette année il n'y a qu'un passage sur trois carrés au lieu des deux préconisés.

Merci à tous les participants.

Cette année, ce sont 112 espèces qui ont été contactées au moins une fois contre 104 en 2012 ou 102 en 2011. Cette augmentation vient du retour de la prospection de carrés littoraux, ainsi en 2008 dernière année avec des carrés proches du littoral suivi, 130 espèces avaient été contactées.

Nouvelles espèces contactées cette année (certaines grâce au suivi des carrés littoraux, d'autres non) : Aigrette garzette, Avocette élégante, Bondrée apivore, Bruant des roseaux, Chevalier aboyeur, Chouette chevêche, Cigogne blanche, Gorgebleue à miroir, Héron gardeboeuf, Hirondelle de rivage, Moineau friquet, Mouette mélanocéphale, Phragmite des joncs, Pic noir, Pinson du Nord, Tarier des prés, Tarin des Aulnes.

Disparaissent par rapport à 2012 : Bec-croisé des Sapins, Busard cendré, Busard des roseaux, Faucon hobereau, Hypolaïs icterine, Merle à plastron, Mésange huppée, Oulette d'Égypte, Rousserolle effarvatte, Rousserolle verderolle, Sterne Pierregarin.

Pour ces deux séries, il s'agit, dans cette enquête, d'espèces peu fréquentes ou peu abondantes.

Le plan suivi dans ce treizième rapport est encore et toujours le même que celui des années précédentes.

Les milieux échantillonnés

Pour chaque point suivi, une description du paysage présent est effectuée ; c'est ainsi que cette année, les 250 points suivis l'ont été :

53 en forêts (21.5 %) ; 11 dans des landes ou zones de buissons (4 %) ; 3 dans des pelouses (1 %) ; 143 dans des milieux agricoles (57.4 %) ; 35 dans

des milieux urbanisés (14 %) ; 6 dans des milieux aquatiques (2 %).

Peu de variations dans cet échantillonnage ce qui permet des comparaisons interannuelles ; c'est d'ailleurs le but de ce programme.

Résultats 2013

Les espèces les plus fréquentes :

La fréquence des espèces est déterminée pour chaque espèce par le nombre de points où un contact a eu lieu divisé par le nombre total de points échantillonnés. Les résultats sont regroupés par classes de pourcentages ; le nombre d'oiseaux contactés est indiqué aussi et sera discuté dans le paragraphe suivant.

Dans cette première classe, présence de l'espèce dans plus de 60% de carrés soit cette année plus 150 carrés de contact, on retrouve presque les mêmes espèces qu'en 2012.

Les espèces ubiquistes sont en tête et c'est le Pigeon ramier qui a repris la première place au

Merle noir. Retour de la Fauvette grisette dans ce « top 10 » qu'elle avait occupé de 2009 à 2011 et qui passe de treizième place des espèces les plus fréquemment contactées en période de nidification en Picardie à la dixième. C'était la Grive musicienne qui était dixième en 2012, elle passe en treizième place ; cette espèce semble avoir souffert de l'hiver long et froid.

Voici donc ce classement 2013 des espèces contactées le plus souvent cette année – rappelons le sur un maximum théorique de 250 (et le classement des années 2012 à 2001).

- 1) Pigeon ramier (2, 2, 1, 1, 4, 2, 1, 2, 2, 4, 4, 8)
- 2) Merle noir (1, 1, 4, 1, 1, 2, 1, 1, 1, 1, 1, 1) ;
- 3) C. noire (3, 2, 2, 5, 4, 4, 4, 3, 2, 2, 6,5) ;

- 4) Pinson des a. (5, 5, 3, 3,3, 3, 4, 3, 2, 3, 3)
- 5) F. T. N. (4, 4, 3, 2, 5,5, 5, 5, 5, 5, 3, 4) ;
- 6) Al. champs (6, 6, 6, 6, 9, 8, 6, 8, 6, 6, 4,9) ;
- 7) Pouillot v. (8, 8, 9, 7, 7, 9, 9, 6, 7, 7, 9,8) ;
- 8) M. Charb (7, 7, 8, 9, 8, 7, 7, 9, 9, 11, 10, 7) ;
- 9) Trogl. m (9, 10, 7, 8, 6, 6, 7, 7, 8, 5, 9, 6) ;
- 10) Fauvette grisette

Liste systématique :

Pour chaque espèce sont indiqués : le nombre de points avec contact/le nombre d'oiseaux repérés).

Espèces présentes dans plus de 60% des points (soit plus de 150 contacts).

Pigeon ramier (176/368), Merle noir (172/290), Corneille noire (165/428), Pinson des arbres (163/285). Fauvette à tête noire (163/262), (5 espèces).

Espèces présentes dans plus de 50% des points (soit plus de 125 contacts). (0 espèce)

Pour cette fois, l'Alouette des champs passe dans la catégorie suivante, preuve de la poursuite de la diminution de cette espèce.

Espèces présentes dans plus de 40% des points (soit plus de 100 contacts).

Alouette des champs (123/299), Pouillot véloce (111/148), Mésange charbonnière (106/150), Troglodyte mignon (100/131) (4 espèces).

Espèces présentes dans plus de 30% des points (soit plus de 75 contacts).

Fauvette grisette (88/121), Hirondelle rustique (79/261) (2 espèces)

Espèces présentes dans plus de 20% des points (soit plus de 50 contacts).

Etourneau sansonnet (72/226), Grive musicienne (72/90), Faisan de Colchide (64/88), Bruant jaune (62/90), Tourterelle turque (61/106), Mésange bleue (58/92), Linotte mélo-dieu (57/143), Moineau domestique (51/265), Rossignol philomèle (50/64) (9 espèces).

Espèces présentes dans plus de 10% des points (soit plus de 25 contacts).

Bergeronnette printanière (43/87), Coucou gris (45/46), Pic vert (44/47), Perdrix grise (43/98), Rouge gorge (42/54), Geai des chênes (40/68), Verdier d'Europe (36/46), Bruant proyer (35/49), Accenteur mouchet (32/41), Buse variable (31/36), Sittelle torchepot (30/36), Corbeau freux (29/373), Pie bavarde (28/44),

Grimpereau des jardins (25/30). (14 espèces).

Espèces présentes dans moins de 10% des points (soit moins de 22 contacts).

Pic épeiche (23/27), Bergeronnette grise (23/27), Hypolaïs polyglotte (22/27), Lorient d'Europe (19/21), Fauvette des jardins (18/19), Grand cormoran (17/80), Tourterelle des bois (17/21), Mouette rieuse (16/43), Pouillot fitis (16/22), Pipit des arbres (15/17), Martinet noir (15/41), Chardonneret élégant (15/34), Rougequeue noir (14/14), Choucas des tours (13/37), Canard colvert (12/34), Faucon crécerelle (11/12), Rougequeue à front blanc (11/12), Hirondelle de fenêtre (10/34), Mésange nonnette (10/14), Phragmite des joncs (9/12), Tadorne de Belon (9/16), Pigeon biset (8/48), Roitelet triple bandeau (8/8), Pigeon colombin (7/7), Gallinule Poule d'eau (7/7), Goéland argenté (7/16), Grive draine (7/7), Mésange à longue queue (6/11), Héron cendré (6/8), Traquet motteux (6/8), Gros bec (5/6), Pic mar (5/5), Tarier pâle (5/5), Vanneau huppé (5/14), Bernache du Canada (4/17), Cigogne blanche (4/4), Busard Saint Martin (4/4), Roitelet huppé (4/4), Pipit farlouse (3/3), Pic noir (3/3), Aigrette garzette (3/3), Bruant des roseaux (3/4), Gobemouche noir (3/3), Goéland brun (3/11), Locustelle tachetée (3/3), Serin cini (3/3), Chouette hulotte (3/4), Fauvette babillarde (3/3), Caille des blés (2/2), Foulque macroule (2/2), Pie grièche écorcheur (2/2), Bouvreuil pivoine (2/3), Avocette élégante (2/2), Hirondelle de rivage (2/2), Grive litorne (1/3), Pinson du Nord (1/3), Cygne tuberculé (1/2), Mouette mélanocéphale (1/2), Perdrix rouge (1/2), Tarin des Aulnes (1/2), Oedicnème criard (1/1), Epervier d'Europe (1/1), Chevalier guignette (1/1), Martin pêcheur (1/1), Chouette chevêche (1/1), Héron gardeboeuf (1/1), Busard cendré (1/1), Pic épeichette (1/1), Torcol fourmilier (1/1), Gorgebleue à miroir (1/1), Milan noir (1/1), Bergeronnette des ruisseaux (1/2), Gobe mouche gris (1/1), Moineau friquet (1/1), Bondrée apivore (1/1), Pouillot siffleur (1/1), Tarier des prés (1/1), Chevalier aboyeur (1/1) (78 espèces).

Les espèces les plus abondantes

Rappelons que cette liste des espèces les plus abondantes renseigne bien sur l'abondance de l'espèce mais aussi sur sa détectabilité et sa biologie.

Des espèces très détectables en vol (Hirondelles ou les Martinets) et qui sont souvent en groupes voient l'impression de leur abondance augmentée.

Liste systématique : nombre d'oiseaux comptés puis (rang des années 2012 à 2001).

- 1) Corneille noire, 428 (1, 1, 2, 1, 2, 2, 2, 4, 3, 1, 3, 3) ;
- 2) Corbeau freux, 373 (8, 8, 10, 8, 10, 10, 9, 3, 9, 11, 9) ;
- 3) Pigeon ramier, 368 (2, 2, 1, 2, 1, 1, 1, 1, 2, 2, 4, 9) ;
- 4) Alouette des champs, 299 (3, 5, 7, 5, 5, 7, 5, 5, 6, 4, 3, 2) ;
- 5) Merle noir, 290 (4, 3, 4, 4, 4, 5, 8, 3, 5, 5, 5, 5) ;
- 5) Pinson des arbres, 285 (6, 4, 5, 5, 6, 7, 5, 7, 7, 6, 6) ;
- 7) Moineau domestique, 265 (9, 9, 8, 10, 6, 7, 6, 7, 8, 6, 7) ;
- 8) Fauvette à tête noire, 262 (7, 6, 6, 7, 9, 8, 10, 8, 9, 10, 9, 10) ;
- 9) Hirondelle rustique, 261 (10, 10, 9, 9, 9, 10, 9, 6, 8, 8, 10) ;
- 10) Etourneau sansonnet, 226 (5, 7, 3, 3, 3, 3, 4, 2, 1, 4, 1, 1) ;

Conclusion

Nous pouvons à l'issue de cette treizième saison de prospection faire un bilan du suivi STOC-EPS en Picardie. Nous avons mis l'accent dans le bilan de l'année dernière sur les caractéristiques de ce suivi en Picardie (stabilité des observateurs, des carrés échantillonnés...) qui permettent les comparaisons interannuelles. Pour ce bilan, nous reprenons une caractérisation du STOC-EPS régional (COMMECY - X. (2008). Le STOC-EPS en Picardie. Année 2008, huitième année. L'Avocette 32 (1) : 24 - 28) en complétant sur 5 nouvelles saisons un indicateur de suivi des habitats par les espèces les fréquentant.

Pour ceci, les oiseaux ont été regroupés dans différentes catégories. Nous avons constitué les groupes en respectant ceux constitués par la MNHN (<http://vigienature.mnhn.fr/page/produire-des-indicateurs-partir-des-indices-des-especes-habitat>) et nous avons bien sûr éliminé les espèces non présentes en Picardie de cette liste établie pour toute la France. Ceci nous donne :

Suivent : Mésange charbonnière (150), Pouillot véloce (148), Linotte mélodieuse (143), Troglodyte mignon (131), Fauvette grisette (89) (la baisse signalée l'année 2012 n'était donc que passagère), Tourterelle turque (106), Perdrix grise (98) (mauvaise année pour cette espèce ou poursuite d'une tendance lourde à la baisse ?), Mésange bleue (92) (en forte baisse suite à l'hiver froid), Grive musicienne (90), Bruant jaune (90), Faisan de Colchide (88), Bergeronnette printanière (87), Grand cormoran (80), Geai des chênes (68), Rossignol philomèle (64), Rouge-gorge (54), Bruant proyer (49), Pic vert (47), Coucou gris (46), Verdier d'Europe (46)...

Ce sont exactement les mêmes 10 espèces qu'en 2012 et 2011 que l'on retrouve dans la première liste en cette année 2013.

Signalons la légère remontée du nombre de Moineaux domestiques (espèce qui a montré un déclin important en Europe ces dernières années, et poursuite de la diminution du nombre d'Etourneaux sansonnet, espèce signalée en diminution en Europe, en particulier au Royaume-Uni (-70% en 25 ans).

Espèces généralistes (14) : Pigeon ramier, Coucou gris, Pic vert, Fauvette à tête noire, Hypolaïs polyglotte, Rossignol philomèle, Merle noir, Accenteur mouchet, Lorient d'Europe, Mésange charbonnière, Mésange bleue, Corneille noire, Geai des chênes, Pinson des arbres.

Espèces spécialistes des milieux agricoles (14) : Buse variable, Faucon crécerelle, Perdrix grise, Faisan de Colchide, Alouette des champs, Pipit farlouse, Bergeronnette printanière, Fauvette grisette, Tarier pâle, Corbeau freux, Choucas des tours, Linotte mélodieuse, Bruant jaune, Bruant proyer.

Espèces spécialistes des milieux forestiers (15) : Pic épeiche, Pouillot véloce, Pouillot fitis, Roitelet huppé, Roitelet triple-bandeau, Sittelle torchepot, Grimpereau des jardins, Troglodyte mignon, Grive musicienne, Rouge-gorge familier, Mésange huppée, Mésange noire, Mésange nonnette, Grosbec casse-noyaux,

Bouvreuril pivoine.

Espèces spécialistes des milieux bâtis (10) : Tourterelle turque, Martinet noir, Hirondelle de fenêtre, Hirondelle rustique, Rougequeue noir, Pie bavarde, Chardonneret élégant, Verdier d'Europe, Serin cini, Moineau domestique.

L'indice 1 est donné à l'année de référence et pour le groupe, nous calculons sa fréquence et le comparons en pourcentage à la valeur de référence. Ainsi, si pour un groupe la valeur calculée est inférieure à 1, ceci montre une diminution de la présence des oiseaux de ce groupe.

Pour la Picardie, nous obtenons le document suivant (tableau 1 et fig. 1) que l'on peut comparer à son équivalent au niveau national (fig. 2).

<http://vigienature.mnhn.fr/page/produire-des-indicateurs-partir-des-indices-des-especes-habitat>.

Remerciements.

Ces remerciements vont aux observateurs bénévoles qui donnent de leur temps et leurs compétences pour accumuler année après année ces données : D. BAVEREL (2 carrés), J.P. BONNEL (2 carrés), A. BOUSSEMARY, X. COMMECY, T. DECOUTTERE,

(Attention, le pas de temps n'est pas le même dans les deux graphiques, 8 ans en Picardie et 19 ans pour le graphique national).

Il apparaît ainsi que les espèces généralistes ont des populations qui se portent bien alors que les espèces spécialisées, en particulier celles des milieux agricoles sont en régression.

Les mammifères.

En cette année, a été proposé aux observateurs de noter en sus les mammifères observés sur les points d'observations et au cours des déplacements entre ces points.

5 observateurs ont ainsi rapporté des observations de 4 espèces : Chevreuil européen (2 vus en 2 points), Lièvre d'Europe (40 vus en 13 points), Lapin de Garenne (5 vus en 3 points), Ecureuil roux (3 en 3 points).

P. FIOLET, J.M. GERNET, R. KASPRZYK, A. LAUBIN*, E. LEPRETTE (2 carrés), P. et R. MALIGNAT, J.B. MARQUE, W. MATHOT (2 carrés), T. NANSOT, O. PICHARD, A. ROUGE, P. ROYER, C. SALEMBIER, G. SERVAIS, G. STEUER. * nouvel observateur.

Tableau 1 : valeur des indicateurs des spécialistes habitat.

	2001	2002	2003	2004	2005	2006	2007	2008	2009	2010	2011	2012	2013	Tendances
Agricole	1	0,89	0,84	0,81	0,7	0,78	0,77	0,83	0,76	0,82	0,9	0,87	0,8	-20%
Forestier	1	0,87	0,86	1,26	1,1	0,86	0,93	0,99	0,77	0,78	0,73	0,82	0,72	- 28%
Bâti	1	0,86	0,91	0,95	0,89	0,76	0,76	0,93	0,62	0,73	0,65	0,62	0,72	- 28%
Généraliste	1	0,94	0,99	1,03	1,09	1,03	1,08	1,11	0,96	1,02	1,05	1,04	0,99	-0.01%

Fig. 1 : Indicateurs d'Habitats en Région Picardie

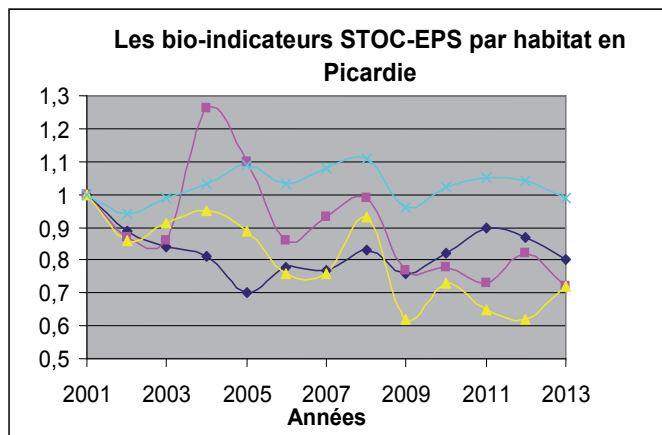
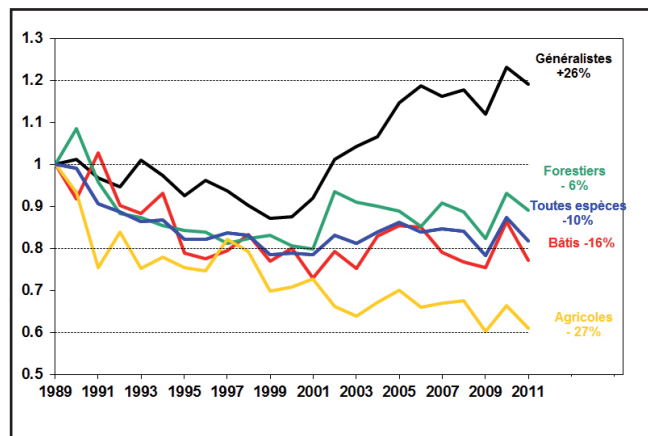


Fig. 2 : Indicateurs d'Habitats en France.



Xavier COMMECY
4 Place Godailler Decaix 80800 Gentelles
xavier.commecy@wanadoo.fr