

LES ORCHIDEES DE PICARDIE

Le mot "Orchidée" évoque bien souvent des merveilles exotiques. Les catalogues d'horticulture nous en proposent actuellement une grande diversité, et de nombreux périodiques sur la Maison et le Jardin nous en décrivent les modes de cultures "en appartement".

Il serait navrant d'oublier qu'une centaine d'espèces, tout aussi belles, bien que plus modestes par leur taille; représentent cette famille en France, dont quarante (dont nous donnons ici la liste) sont présentes en Picardie ... présentes mais menacées. Elles sont menacées dans leurs biotopes : coteaux calcaires (Larris picards), bois et marais.

- les coteaux calcaires : il y a peu de temps encore, seules terres incultes, mais fauchées ou laissées en pâture, elles subissent maintenant l'assaut des "moto-cross" et "enduro", quand elles ne sont pas colonisées par les cabanes de week-end (caravanes, chalets préfabriqués etc...) ou saccagées par les promeneurs.

- les bois : où les résineux prennent la place des feuillus excluant tout autre forme de végétation.

- les marais : avec la disparition des prairies tourbeuses au profit des peupleraies, plus rentables, des balastières ou des prairies artificielles à grand renfort d'engrais, mortel pour les orchidées.

Elles sont menacées de par leur mode de reproduction : la disparition des insectes pollinisateurs (est-il besoin de citer les insecticides !), compromet irréversiblement la pérennité des espèces.

Elles sont menacées enfin, et en manière de résumé, par l'avidité et l'ignorance de l'homme : par la cueillette, par la pollution des eaux (rivières et nappes phréatiques), l'exploitation des forêts qui modifie le climat, l'apport des engrais, l'irrigation, les désherbants, les fongicides, l'urbanisation, les constructions de routes... et on arrête là ou on parle des centrales nucléaires ! ! !

Si les écologistes, comme on leur reproche, s'occupent parfois des "petites fleurs", c'est parce que leur disparition progressive est incontestablement un cri d'alarme.

Dans notre région, l'orchidée a des caractères morphologiques qui permettent de la distinguer facilement : c'est une monocotylédone, elle possède donc des feuilles à nervures

parallèles. La tige, qui n'est jamais ramifiée, possède une inflorescence en grappe ou en épi. Les fleurs, parfois pédicellées (Epipactis, Listera...) sont portées par l'ovaire qui présente, pour certaines espèces, une torsion de 180° . Elles sont symétriques par rapport à un plan, irrégulières, et les diverses parties sont disposées par trois (voir schéma 1 : il correspond à une fleur du genre Orchis).

Il est à noter que, dans le genre Ophrys, l'éperon est inexistant mais la fleur, qui possède un labelle ressemblant à un insecte, est muni d'excroissances velues nommées "Gibbosités". Un dessin clair nommé macule, sur le fond sombre du labelle parfait l'imitation.

Dans le genre Epipactis, le labelle également dépourvu d'éperon, est formé de deux parties distinctes, dont une en forme de coeur. La floraison des orchidées, dans nos régions, a lieu d'Avril à Juillet.

La partie enterrée de la plante est constituée, suivant le biotope et donc des réserves nutritives dont la plante peut disposer, d'un rhizome ou d'un bulbe (bulbe dont la forme a donné le nom à la famille, orchidée vient du grec "orchis" testicule).

Outre les caractéristiques morphologiques

particulières les orchidées se distinguent par leur mode de reproduction très singulier, mais aussi très aléatoire (sauf pour les espèces dotées d'un mode de reproduction végétatif). Contrairement à la plupart des familles botaniques, le pollen des orchidées est véhiculé non sous une forme pulvérulente, mais sous la forme agglomérée dans des petits sacs, les "pollinies", que l'insecte, venu collecter le nectar contenu dans l'éperon ou trompé par la forme de la fleur lui rappelant sa femelle, emporte bien malgré lui : ces pollinies se collant sur l'animal.

Après fécondation, les graines produites, parmi les plus petites du monde végétal, ne peuvent se développer qu'en présence d'un champignon (symbiose), ce champignon jouant par ailleurs un rôle important dans le développement des tubercules et la nutrition de certaines espèces. La reproduction des orchidées, espèce jeune selon les botanistes, donne lieu à de nombreuses hybridation entre les espèces, ce qui augmente leur intérêt mais aussi la difficulté de leur détermination.

Ces quelques lignes mériteraient bien évidemment un développement plus consistant, en particulier dans la description des différentes espèces indigènes de notre région que nous nous bornons ici à citer. C'est ce que se propose de faire l'équipe (hélas très réduite !) de Picardie-Ecologie, sous la forme d'une brochure importante exclusivement consacrée à cette famille en Picardie.

Tous les documents seront donc les bienvenus (photos, dessins, stations que vous pouvez décrire en établissant et en nous adressant ⁽¹⁾ des petites fiches du type de celle donnée dans les pages suivantes, ainsi d'ailleurs que sur les espèces rares, autres que les orchidées, que vous serez amenés à découvrir). Cela nous permettra d'établir une cartographie précise et éventuellement de publier vos plus belles photos. Mieux connaître ces espèces permettra peut-être de les mieux protéger, au moins d'en éviter la cueillette et de ménager les rares espaces où elles peuvent encore s'épanouir.

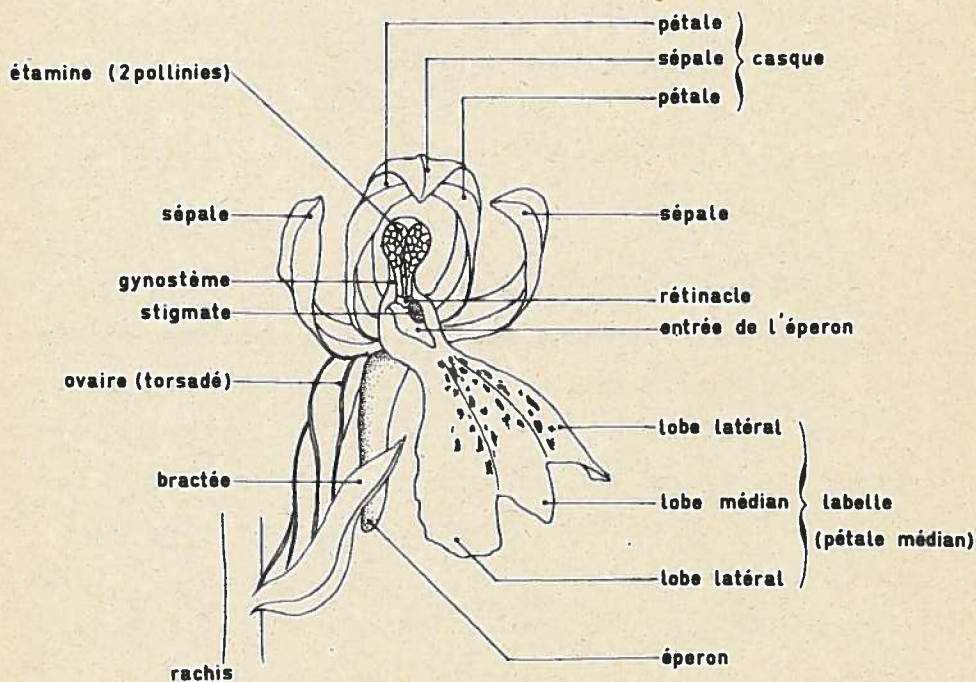


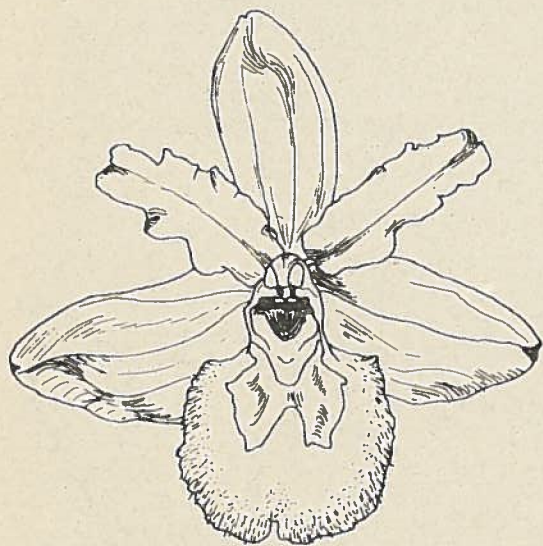
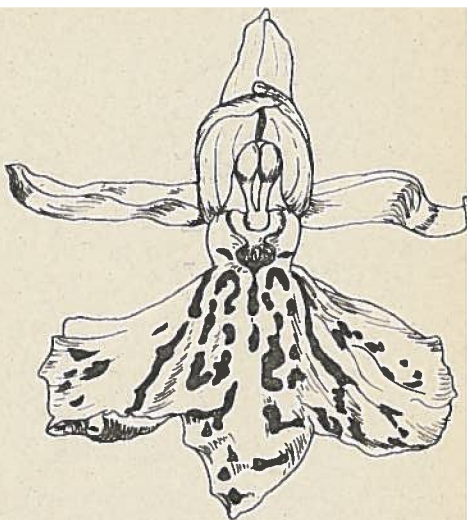
Schéma d'une fleur d'orchidée

Liste des Orchidées de Picardie (Aisne, Oise, Somme)

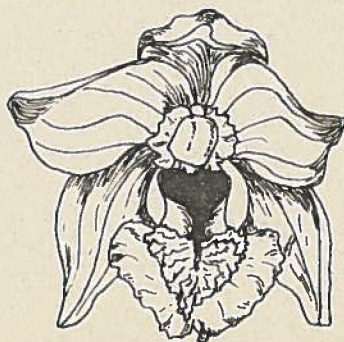
- 1 *Cephalanthera longifolia* (Céphalanthère à longues feuilles). Bois clairs.
- 2 *Cephalanthera damasonium* (Céphalanthère blanche). Forêts, brouaillies.
- 3 *Epipactis palustris* (Epipactis des marais). Prairies marécageuses, creux des dunes.
- 4 *Epipactis microphylla* (Epipactis à petites feuilles). Hétraies.
- 5 *Epipactis atrorubens* (Epipactis rouge). Bois secs et pelouses.
- 6 *Epipactis helleborine* (Epipactis à larges feuilles). Forêts.
- 7 *Epipactis purpurata* (Epipactis pourpre). Bois frais.
- 8 *Epipactis muelleri* (Epipactis de Mueller). Pelouses sèches, clairières.
- 9 *Limodorum abortivum* (Limodore à feuilles avortées). Buissons.
- 10 *Epipogium aphyllum* (Epipogon sans feuilles). Bois humides
- 11 *Neottia nidus-avis* (Néottie nid d'oiseau). Forêts
- 12 *Listera ovata* (Listère à feuilles ovales). Forêts
- 13 *Spiranthes spiralis* (Spiranthe d'automne). Prairies, lisières de bois.
- 14 *Goodyera repens* (goodyère rampante). Forêts
- 15 *Malaxis paludosa* (=Hammarbya paludosa) (Malaxis des marais). Marécages.
- 16 *Liparis loeselii* (Liparis de Loesel). Marais.
- 17 *Herminium monorchis* (Herminium à un bulbe). Prairies.
- 18 *Platanthera bifolia* (Platanthère à deux feuilles) Bois, prairies, marécages.
- 19 *Platanthera chlorantha* (Orchis verdâtre). Prés, pelouses sèches.

- 20 *Gymnadea conopea* (*Orchis moustique*). Prés, bois clairs.
- 21 *Gymnadenia odoratissima* (*Gymnadenie odorante*)
Prés, bois clairs.
- 22 *Coeloglossum viride* (*Orchis grenouille*). Prairies marécageuses.
- 23 *Dactylorhiza maculata* (*Orchis tacheté*). Pelouses sèches, bois.
- 24 *Dactylorhiza majalis* (*Orchis à larges feuilles*)
Prairies marécageuses.
- 25 *Dactylorhiza incarnata* (*Orchis incarnat*). Prairies marécageuses.
- 26 *Orchis palustris* (*Orchis des marais*). Marécages
- 27 *Orchis mascula* (*Orchis mâle*). Prairies, bois clairs.
- 28 *Orchis morio* (*Orchis bouffon*). Prés secs.
- 29 *Orchis simia* (*Orchis singe*). Bois, pelouses sèches.
- 30 *Orchis militaris* (*Orchis militaire*). Prés.
- 31 *Orchis purpurea* (*Orchis pourpre*). Bois, pelouses sèches.
- 32 *Orchis ustulata* (*Orchis brûlé*). Pelouses sèches.
- 33 *Orchis coriophora* (*Orchis punaise*). Prés frais.
- 34 *Aceras anthropophorum* (*Orchis homme pendu*). Prés secs.
- 35 *Himantoglossum hircinum* (*Orchis bouc*). Pelouses sèches.
- 36 *Anacamptis pyramidalis* (*Orchis pyramidal*). Prés secs.
- 37 *Ophrys apifera* (*Ophrys abeille*). Pelouses sèches.
- 38 *Ophrys fuciflora* (*Ophrys frelon*). Pelouses sèches
- 39 *Ophrys sphegodes* (*Ophrys araignée*). Pelouses sèches
- 40 *Ophrys insectifera* (*Ophrys mouche*). Forêts, pelouses sèches.

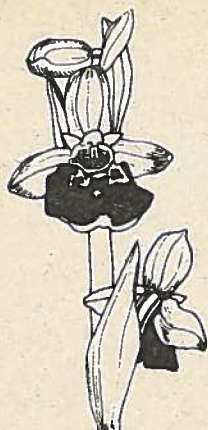
Orchis tacheté



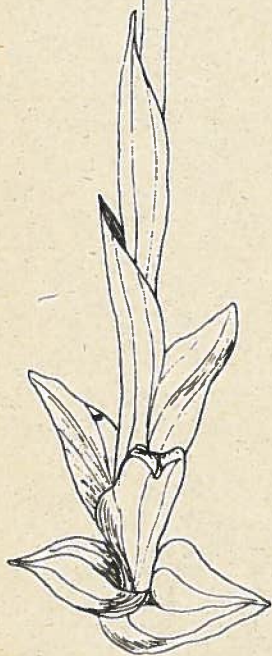
Ophrys araignée



Epipactis rouge



Ophrys frelon



Orchis militaire

