

# Vigilance Environnement et développement Durable en Picardie

## Rappel des objectifs généraux de ce pôle associatif :

Il s'agit de Contribuer à :

- Une meilleure prise en compte de l'environnement dans les décisions prises en matière d'aménagement de l'espace et autres politiques publiques
- Faire valoir des points de vue et avis techniques alternatifs dans les politiques environnementales publiques
- Assurer la représentation de la société civile, en particulier les associations de protection de la nature qui ont une place dans de nombreuses instances de concertation
- Un meilleur respect de la réglementation en matière d'environnement
- Mobiliser les citoyens (en particulier les membres de l'association) autour des thèmes liés à l'environnement de façon à obtenir une participation active et tenter d'emmener dans l'action d'autres associations oeuvrant dans le domaine.

Voici une présentation de diverses activités dans lesquelles vous pouvez vous impliquer et nous aider :

## Commission Locales d'information et de surveillance (CLIS) ou Commission Locales d'information et de concertation (CLIC)

Les Comités Locaux d'Information et de Surveillance (CLIS) : leur rôle est d'informer le public des problèmes posés par la gestion des déchets en ce qui concerne la santé humaine et l'environnement. Ce sont surtout les centres d'enfouissement des déchets qui sont concernés.

Les Comités Locaux d'Information et de Concertation (CLIC) : leur rôle est d'informer le public des problèmes posés par les risques technologiques générés par les établissements classés « AS » (autorisation avec servitudes), et dont le périmètre d'exposition au risque touche des tiers. Ils sont également associés tout au long de l'élaboration des Plans de Prévention des Risques Technologiques (PPRT).

**Disponibilité requise :** semaine, heures de bureau...

### Compétences requises :

connaissances et intérêt pour les déchets, les risques industriels... possibilité d'être formé. Les CLIC et les CLIS

sont des structures créées justement pour que tous les citoyens puissent poser des questions et émettre des avis.

### Réunion, encadrement, parrainage, formation prévue ou envisagée :

à la demande nous pouvons organiser des formations sur les CLIC, CLIS, les risques industriels, la gestion des déchets... les personnes qui souhaitent participer seront conseillées et accompagnées par le chargé de mission développement durable.

### Localisation souhaitable du bénévole :

à proximité du lieu où se trouve les CLIC et CLIS souvent les zones industrielles, les communes possédant un centre de traitement ou d'enfouissement de déchets

### Noms et coordonnées des référents :

Franck Minette : chargé de mission développement durable- [franck.minette@picardie-nature.org](mailto:franck.minette@picardie-nature.org)  
port.06.33.88.87.51

## Le conseil d'administration et le bureau de PICARDIE NATURE en 2008

Président : Christophe HOSTEN, Vice-présidents : Régis DELCOURT, Laurent GAVORY, Gérard POIRIER, Patrick THIERY, Trésorier : Sébastien MAILLIER, Secrétaire : Bernard COUVREUR.

Autres membres du CA : Frédéric BLIN, Michèle DELVIGNE, Thibaud DAUMAL, Bernard GUYOT, Guillaume HOUDANT, François MERANGER, William MATHOT (Président de la Section Oise de Picardie Nature).

## Conseils de Développement

### Descriptif synthétique de l'activité :

Le conseil de développement est une instance qui permet d'associer les acteurs socio-économiques, environnementaux, d'un pays ou d'une agglomération à l'élaboration et à la mise en œuvre d'un projet de territoire. Il est associé à l'élaboration et au suivi de la charte de développement d'un pays, et est consulté sur l'élaboration d'un projet d'agglomération.

**Disponibilité requise :** réunions en semaine

**Réunion, encadrement, parrainage, formation prévue ou envisagée :** chaque personne désirant participer à un comité sera suivie, conseillée et accompagnée par le

chargé de mission développement durable.

Nous pourrions aussi organiser des rencontres entre les personnes qui participent à ces comités pour qu'elles échangent leurs expériences, leurs idées...

### Localisation souhaitable du bénévole :

il est préférable que le bénévole habite sur le territoire concerné par le comité de développement, mais ce n'est pas une obligation.

### Noms et coordonnées des référents :

Franck Minette - chargé de mission développement durable- [franck.minette@picardie-nature.org](mailto:franck.minette@picardie-nature.org)  
port. 06.33.88.87.51

## Revue de presse et veille médiatique

### Descriptif synthétique de l'activité :

lire, consulter les journaux, magazines de presse locales ou nationales et/ou les revues, bulletins, lettre d'information des différents acteurs locaux (collectivités, associations...), publications légales. Proposer des réactions de l'association à des articles parus dans la presse locale. Le but est de pouvoir réagir rapidement à l'actualité sur l'environnement dans la région Picardie et sur les grands projets nationaux et de suivre les annonces d'enquêtes publiques. Les articles (originaux si possible) et enquêtes publiques seront envoyés au siège de Picardie Nature à Amiens.

### Disponibilité requise :

lire un quotidien local et/ou d'autres magazines ou jour-

naux locaux, la semaine et le WE.

### Compétences requises :

aucune pour la sélection d'articles touchant à l'environnement capacités rédactionnelles souhaitées pour les proposition d'articles

**Localisation souhaitable du bénévole :** dans toute la région Picardie

### Noms et coordonnées des référents :

Franck Minette -chargé de mission développement durable- [franck.minette@picardie-nature.org](mailto:franck.minette@picardie-nature.org)  
port .06.33.88.87.51

## Consultations des dossiers d'enquêtes publiques

Lors des projets ayant un impact sur les milieux naturels (projets éoliens, réseau de transport, projets agricoles, industriels soumis à autorisation.

### Descriptif synthétique de l'activité :

se rendre dans les mairies où ont lieu les enquêtes publiques et consulter les dossiers notamment l'étude d'impact sur l'environnement. Le but est de pouvoir faire des remarques sur le projet au commissaire enquêteur.

**Disponibilité requise :** semaine, et WE suivant les heures d'ouverture des mairies.

**Réunion, encadrement, parrainage, formation prévue**

**ou envisagée :** les personnes seront suivies et encadrées par le chargée de mission développement durable.

Si elles le souhaitent nous pourrions les informer du cadre réglementaire des enquêtes publiques, du projet, de ce qu'elles doivent regarder dans les dossiers.

Formation groupée, diffusion de documents...

### Localisation souhaitable du bénévole :

sur l'ensemble de la région Picardie.

### Noms et coordonnées des référents :

Franck Minette -chargé de mission développement durable- [franck.minette@picardie-nature.org](mailto:franck.minette@picardie-nature.org)  
port. 06.33.88.87.51

## Atelier droit de l'environnement

### Descriptif synthétique de l'activité :

L'action juridique est un moyen d'agir pour préserver l'environnement, parfois très efficace quand les autres voies de recours sont inopérantes.

L'atelier vise à mobiliser des bénévoles souhaitant participer à tout ou partie d'une action contentieuse : recherche documentaire, rédaction de courriers, suivi de dossiers...

### Disponibilité requise :

2 réunions mensuelles en fin de journée et échanges par mails ou téléphone  
démarches auprès des greffes des tribunaux ou représentation de l'association aux audiences, en semaine

### Compétences requises :

Toute personne intéressée par ce moyen d'action peut s'impliquer et acquérir, progressivement de l'expérience. Cet atelier sera également ouvert à tout étudiant en Droit.

Réunion, encadrement, parrainage, formation prévue

**ou envisagée :** formation sur le droit de l'environnement et les démarches administratives.

Réunion bimensuelle, encadrement par des salariés, des administrateurs et bénévoles.

### Localisation souhaitable du bénévole :

De préférence Amiens et ses environs ou à proximité des différentes juridictions de la Région (Amiens, Abbeville, Péronne, Laon, St Quentin, Soissons, Compiègne, Beauvais, Senlis)

### Noms et coordonnées des référents :

Franck Minette - chargé de mission développement durable- [franck.minette@picardie-nature.org](mailto:franck.minette@picardie-nature.org)  
port.06.33.88.87.51

Patrick Thiery, référent Pôle Vigilance À siège de l'association

## Participation à des projets structurants en matière d'aménagement du Territoire et de développement durable

### Exemples de projets structurants :

le projet de canal Seine Nord Europe, les OGM, les pesticides, la révision des Schéma Directeurs d'Aménagement et de Gestion de l'Eau (SDAGE), Parc Naturel Régional de Picardie Maritime...

### Descriptif synthétique de l'activité :

être présent à des réunions, faire des courriers, chercher et faire circuler les informations.

### disponibilité requise :

Plutôt en semaine, et WE suivant les heures d'ouverture des mairies.

réunion, encadrement, parrainage, formation prévue

**ou envisagée :** les personnes seront suivies et encadrées

par le chargée de mission développement durable, des administrateurs. Si elles le souhaitent nous pourrions les informer du cadre réglementaire des projets, les démarches administratives, des conseils sur les parties techniques...

### Localisation souhaitable du bénévole :

Sur l'ensemble de la région Picardie.

### Noms et coordonnées des référents :

Franck Minette - chargé de mission développement durable- [franck.minette@picardie-nature.org](mailto:franck.minette@picardie-nature.org)  
port .06.33.88.87.51

## Les réseaux naturalistes

### Descriptif synthétique de l'activité :

Les réseaux naturalistes sont formés d'un ensemble de personnes volontaires qui participe à l'étude et à la protection d'un groupe d'animaux. Le but de ces réseaux est tout d'abord d'étudier la faune, afin de mieux la connaître, et ainsi d'assurer sa protection. Les observations de terrain permettent ainsi de rassembler des informations sur les espèces animales : répartition géographique, effectifs, comportement, habitat, dynamique des populations... qui serviront à réaliser des documents (atlas de répartition, publication scientifique, liste d'espèces menacées...), et surtout à influencer les politiques de protection de la nature, afin d'intervenir en faveur des espaces naturels et des espèces sauvages.

### disponibilité requise :

Toute l'année pour les naturalistes expérimentés, en faisant remonter leurs observations faunistiques auprès de l'association. Sinon, lors des comptages concertés, qui sont aussi l'occasion pour les novices de se former à l'étude sur le terrain. Des dates de comptages sont prévus toute l'année pour répondre à diverses études et/ou enquêtes (ex : dénombrement des oiseaux en baie de Somme, recensement d'espèce d'oiseaux d'intérêt européen en forêt de Compiègne ou Saint-Gobain...).

### Compétences requises :

L'étude d'un groupe d'animaux commence sur le terrain, avec un matériel d'observation (Jumelles, longue-vue, loupe...), mais aussi d'identification (guides, clés de déterminations..) de relevé (carnet de terrain, crayons...), et avec un minimum d'expérience, en particulier pour la détermination des espèces. Cette expérience demande, selon les groupes étudiés plusieurs années de pratiques, et aussi un contact avec des personnes compétentes en la matière. Pour cela n'hésitez pas à venir nous rencontrer sur le terrain, notamment lors des sorties nature organisées par l'association.

Lors des prospections de terrain, le naturaliste réalise ce que l'on appelle «des inventaires», qui consistent à relever différentes informations sur la faune, en particulier : la date d'observation, la commune, le lieu-dit, le nom de l'espèce, le nombre d'individus, le comportement et un éventuel commentaire.

Ensuite pour que les observations puissent être utilisées et valorisées, les données doivent être renvoyées à l'association, soit en remplissant des fiches papiers adaptées à chaque groupe, ou en saisissant les données par informatiques, grâce à l'utilisation d'un masque de saisie. Les fiches papiers et le masque de saisie peuvent

être obtenus en les réclamant auprès de l'association.

### Réunion, encadrement, parrainage, formation prévue ou envisagée :

Concernant le réseau ornithologique, 2 réunions annuelles sont prévues : une en automne (fin septembre-début octobre) et une au printemps (fin février-début mars). Pour les autres réseaux, des journées d'études sur le terrain sont souvent l'occasion de réunir les membres et aussi de se former.

### Localisation souhaitable du bénévole :

Sur l'ensemble de la région Picardie.

### Noms et coordonnées des référents :

Si vous souhaitez en savoir plus sur les activités des réseaux naturalistes, notamment pour l'inscription et/ou pour nous envoyer des informations sur la faune de notre région, vous pouvez directement contacter Sébastien LEGRIS à l'association, tel : 03 22 97 97 87 ou par mail [sebastien.legris@picardie-nature.org](mailto:sebastien.legris@picardie-nature.org).

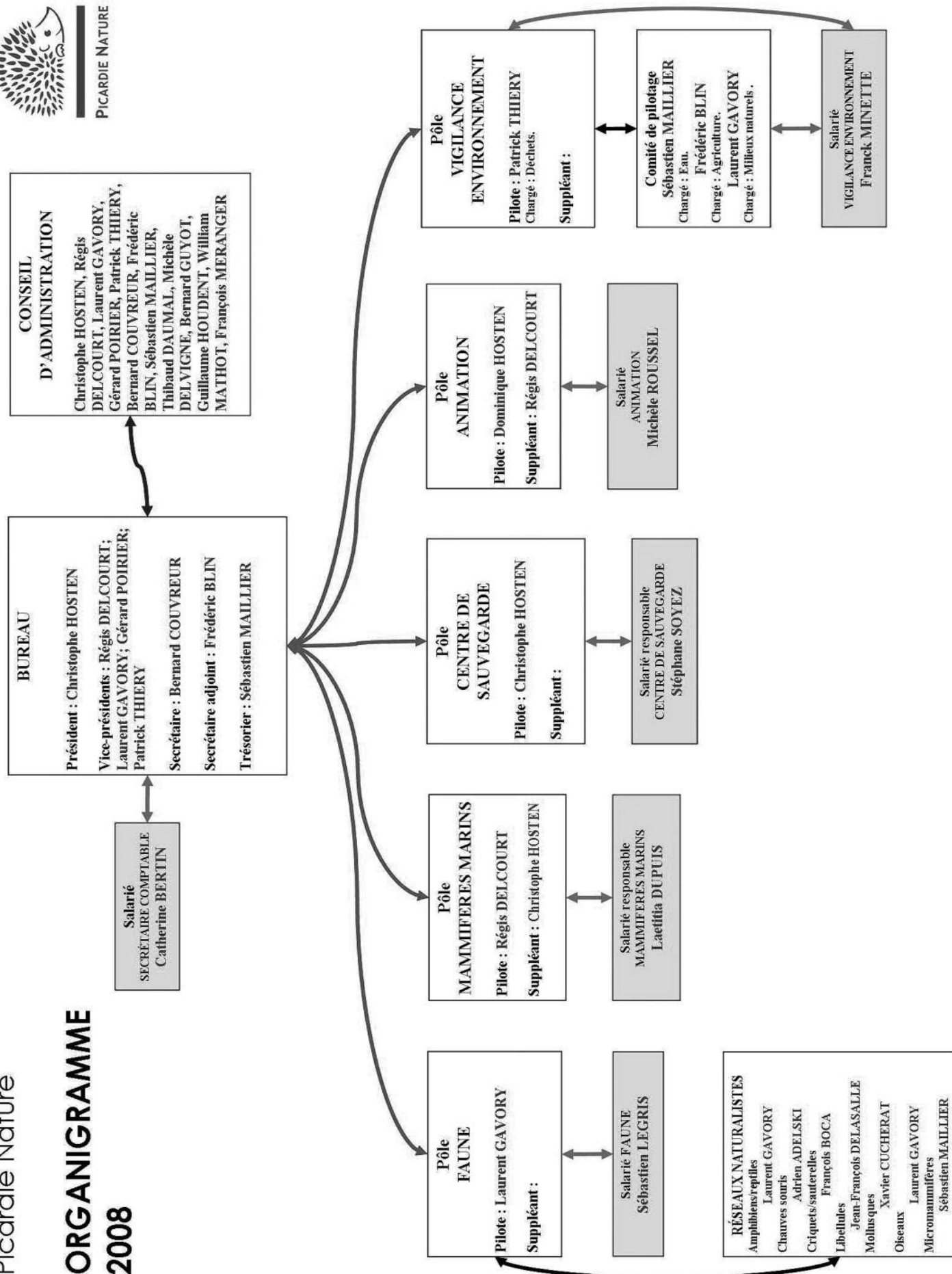
Sinon, si vous souhaitez échanger des connaissances, ou avoir des renseignements sur un groupe d'animaux particulier, vous pouvez également contacter les coordinateurs des 8 réseaux de l'association :

les Mammifères terrestres, constitués de 2 groupes : les micromammifères (Campagnols, Musaraignes, Hérissons...), coordonnés par Sébastien Mailliet, mail : [seba.maillier@wanadoo.fr](mailto:seba.maillier@wanadoo.fr) et les grands mammifères (Chevreuil, Blaireau, Fouine...), coordonnés par Virginie Boyaval, mail : [VIRGINIEBADGER@aol.com](mailto:VIRGINIEBADGER@aol.com), les Mammifères marins (Phoques veau-marin et gris, marsouin...), coordonnés par Laetitia Dupuis, tel : 03 22 97 97 87 et mail : [laetitia.dupuis@picardie-nature.org](mailto:laetitia.dupuis@picardie-nature.org), les Chauves-souris, coordonnées par Adrien Adelski, mail : [adrien.adelski@voila.fr](mailto:adrien.adelski@voila.fr), les Oiseaux, coordonnés par Laurent Gavory, mail : [laurent.gavory@club-internet.fr](mailto:laurent.gavory@club-internet.fr), ce réseau comprend un groupe action de protection des busards, coordonné par Bernard Couvreur : [b.couvreur@free.fr](mailto:b.couvreur@free.fr), les Amphibiens et Reptiles, coordonnés par Laurent Gavory, mail : [laurent.gavory@club-internet.fr](mailto:laurent.gavory@club-internet.fr), les Mollusques, coordonnés par Xavier Cucherat, mail : [xavier.cucherat@wanadoo.fr](mailto:xavier.cucherat@wanadoo.fr), les Odonates (Libellules), coordonnés par Jean-François Delasalle, mail : [jf.delasalle@tiscali.fr](mailto:jf.delasalle@tiscali.fr), les Orthoptères (Criquets, Sauterelles...), coordonnés par François Boca, mail : [f.boca@wanadoo.fr](mailto:f.boca@wanadoo.fr).





# ORGANIGRAMME 2008



## Des compétences au service de PICARDIE NATURE ?

Vous êtes aujourd'hui plus de 550 à nous avoir rejoints. Votre soutien nous donne du poids auprès de l'opinion publique et des décideurs. Toutefois la force de l'association continue de reposer en grande partie sur votre engagement et votre dynamisme, et nous avons besoin de votre mobilisation, qui seule garantit la réactivité et de la pérennité de notre action de préservation du patrimoine naturel.

Vous n'osez pas vous engager ? Vous ne pensez pas disposer de compétences particulières ? Nous pensons, au contraire, que l'ensemble des adhérents constitue un vivier de compétences.

Le questionnaire ci-dessous vise, modestement, à rechercher les compétences qui nous font parfois défaut, il ne constitue pas nécessairement un engagement de votre part dans des responsabilités. Merci de votre participation.

Mathieu T'FLACHEBBA

### Avez-vous pensé à renouveler votre adhésion cette année ?

Toutes les enquêtes d'opinion montrent que la population fait davantage confiance aux associations qu'aux pouvoirs publics pour préserver l'environnement. En renouvelant votre adhésion cette année ou en adhérant pour la 1ère fois, vous contribuez à renforcer notre action, par le nombre de citoyens que nous représenterons et par votre soutien actif et financier.

Merci pour votre engagement, nous en avons besoin !

### Adhésion et abonnements 2008

NOM : .....

Prénom(s) : .....

.....

Adresse : .....

.....

Téléphone : .....

E-mail : .....

### Adhésion à l'association PICARDIE NATURE

☐ individuelle : 15 € .....€

☐ - de 16 ans : 6 € .....€

☐ sans emploi / étudiant : 6 € .....€

☐ couple : 20 € .....€

☐ famille : 20 € + 1 € par enfant .....€

☐ don : .....€

☐ don pour le centre de soins : .....€

☐ don protection des busards .....€

### Abonnements

☐ l'**Avocette** : revue naturaliste de  
Picardie (2 n° par an) : .....16 €

☐ le **bulletin d'information de la Section  
Oise** (ex GEOR 60) (4 n° par an) : 10 €

**Règlement total** .....€

Règlement par chèque à l'ordre de Picardie Nature  
PICARDIE NATURE

BP 835 80008 AMIENS Cedex 1

mail : contact@picardie-nature.org

Cases à cocher et réponses libres : répondez OUI, là où vous avez cette compétence et que vous souhaitez en faire profiter l'association et le public ; répondez NON mais J'AIMERAIS, là où vous n'avez pas cette compétence mais que vous aimeriez vous investir dans ce domaine auprès de l'association et du public.

	OUI	NON mais J'AIMERAIS
<b>Photographie</b> : expositions, illustration des publications .....	<input type="checkbox"/>	<input type="checkbox"/>

<b>Dessin</b> : expositions, panneaux de sensibilisation .....	<input type="checkbox"/>	<input type="checkbox"/>
illustrations des publications .....	<input type="checkbox"/>	<input type="checkbox"/>

<b>Rédaction</b> : Articles sur la faune et la flore locale, même commune, sous forme classique ou ludique .....	<input type="checkbox"/>	<input type="checkbox"/>
---	--------------------------	--------------------------

### Bricolage/Travaux pratiques :

Nichoirs/abris à chauve-souris/mangeoires, abreuvoirs .....	<input type="checkbox"/>	<input type="checkbox"/>
---	--------------------------	--------------------------

Abri à microfaune (insectes...) .....	<input type="checkbox"/>	<input type="checkbox"/>
---------------------------------------	--------------------------	--------------------------

Aménagements du jardin et du bâtiment pour la faune .....	<input type="checkbox"/>	<input type="checkbox"/>
---	--------------------------	--------------------------

(abris pour la faune, travaux bâtiments) .....	<input type="checkbox"/>	<input type="checkbox"/>
--	--------------------------	--------------------------

Jeux, supports d'animation pour enfants .....	<input type="checkbox"/>	<input type="checkbox"/>
---	--------------------------	--------------------------

<b>Observation, identification</b> : .....	<input type="checkbox"/>	<input type="checkbox"/>
--	--------------------------	--------------------------

Préciser (oiseaux, insectes...).....

### Tenue de stand : répondre aux questions ou orienter

le public vers les réponses à ses questions .....	<input type="checkbox"/>	<input type="checkbox"/>
---	--------------------------	--------------------------

animation pour les enfants .....	<input type="checkbox"/>	<input type="checkbox"/>
----------------------------------	--------------------------	--------------------------

<b>Animation</b> : sorties nature .....	<input type="checkbox"/>	<input type="checkbox"/>
---	--------------------------	--------------------------

animation en classe .....	<input type="checkbox"/>	<input type="checkbox"/>
---------------------------	--------------------------	--------------------------

animations d'exposition .....	<input type="checkbox"/>	<input type="checkbox"/>
-------------------------------	--------------------------	--------------------------

### Juridiction/Législation :

compétences en droit administratif, pénal .....	<input type="checkbox"/>	<input type="checkbox"/>
---	--------------------------	--------------------------

compétences des collectivités locales dans la protection .....	<input type="checkbox"/>	<input type="checkbox"/>
--	--------------------------	--------------------------

et l'aménagement des milieux naturels .....	<input type="checkbox"/>	<input type="checkbox"/>
---	--------------------------	--------------------------

### Compétences linguistiques :

Picard .....	<input type="checkbox"/>	<input type="checkbox"/>
--------------	--------------------------	--------------------------

Anglais .....	<input type="checkbox"/>	<input type="checkbox"/>
---------------	--------------------------	--------------------------

Allemand .....	<input type="checkbox"/>	<input type="checkbox"/>
----------------	--------------------------	--------------------------

Néerlandais .....	<input type="checkbox"/>	<input type="checkbox"/>
-------------------	--------------------------	--------------------------

Autres (précisez).....		
------------------------	--	--

<b>Edition</b> : brochures, plaquettes, guides .....	<input type="checkbox"/>	<input type="checkbox"/>
--	--------------------------	--------------------------

articles promotionnels .....	<input type="checkbox"/>	<input type="checkbox"/>
------------------------------	--------------------------	--------------------------

<b>Compétences commerciales et financières</b> .....	<input type="checkbox"/>	<input type="checkbox"/>
--	--------------------------	--------------------------

### Autres

.....

### Souhaitez-vous ?

Participer à la sensibilisation/la formation du public .....	<input type="checkbox"/>	<input type="checkbox"/>
--	--------------------------	--------------------------

Participer à la sensibilisation/formation des adhérents .....	<input type="checkbox"/>	<input type="checkbox"/>
---	--------------------------	--------------------------

