

# RECENSEMENT DES HERONS ARBORICOLES NICHEURS DE FRANCE 2000. REGION PICARDIE

Par Xavier COMMECY

C'est la septième fois qu'un recensement national des Hérons arboricoles est organisé. Ces recensements permettent tant à l'échelle régionale qu'à celle de la France de suivre l'évolution des populations nicheuses de ce groupe d'oiseaux. Ont ainsi pu être repérés les influences de l'évolution des statuts de protection, des vagues de froid...

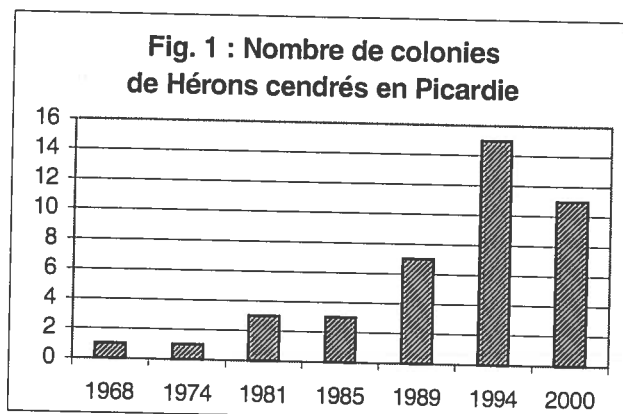
Comme pour les précédents recensements réalisés en Picardie, c'est le réseau des observateurs de Picardie Nature qui a été chargé des prospections. Nous avons déjà commenté les bilans des décomptes précédents (COMMECY, 1994) et celui ci en est la continuité.

## RESULTATS 2000

Pour chaque colonie recensée est indiqué, après le nom de la commune et éventuellement du lieu-dit, le nombre de nids comptés (et lorsque les données sont disponibles les valeurs pour les années 1994 - précédent recensement national -1995, 1996, 1997, 1998, 1999). Pour certaines colonies c'est ainsi d'une série de 1990 à 2000 dont nous disposons puisque la même présentation avait été adoptée pour la publication régionale du recensement 1994.

### HERON CENDRE *Ardea cinerea*

Fig. 1 : Nombre de colonies  
de Hérons cendrés en Picardie

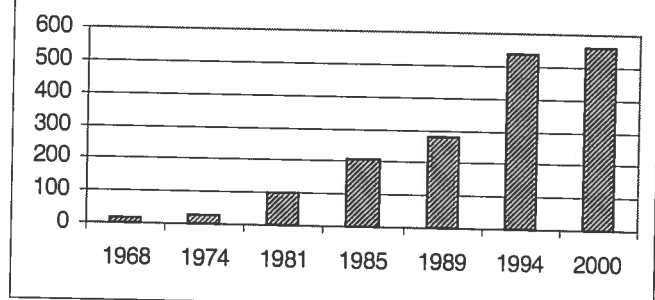


### SOMME :

Boismont : 214 nids (211, 201, 191, 163, 204, 240 nids de 1994 à 1999).

Parc Ornithologique du Marquenterre : 55 nids (81 en 1994).

Fig. 2 : Nombre de nids  
de Hérons cendrés en Picardie



Hangest-sur-Somme : 33 nids.

Glisy, Pré Canteraine : 17 nids (cette colonie n'existait pas en 1994).

Boves, Pont de Fouencamps : 71 nids (28, 48, 50, 55, 56, 60, 71 nids de 1994 à 1999).

Péronne, Sainte Radegonde : 51 nids (81, 71, 55, 23, 29, 26 nids de 1994 à 1999).

Hombleux : 37 nids (18 nids en 1994).

Voyennes : 3 nids (1 nid en 1999 et 0 les années précédentes dans cette petite colonie qui comptait 4 nids en 1994, 3 en 1992 et qui avait disparu depuis).

Total départemental : 481 nids pour 8 colonies (459 pour 7 colonies en 1994) soit 4,5% d'augmentation en 6 ans ; c'est à dire une stabilité.

### AISNE :

Saint-Quentin, Réserve Naturelle des marais d'Isle : 44 nids (10 nids en 1994).

Fontenoy, Port Fontenoy : 24 nids (22 nids en 1994).

Lesquille-Saint-Germain, Bois de Robbé : 13 nids (11 nids en 1999).

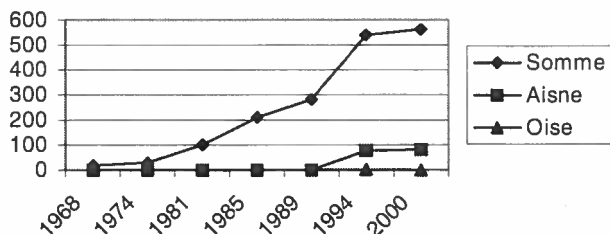
Total départemental : 81 nids pour 3 colonies (78 couples pour 7 colonies) soit 3,8% d'augmentation en 6 ans ; stabilité là encore.

## OISE :

Pas de colonie connue dans ce département bien prospecté, les deux couples nicheurs de 1994 (dont 1 seulement nicheur probable) en deux «colonies» n'ont donc pas fait souche.

**Total pour la Picardie :** 562 couples pour 11 colonies contre 538 couples en 15 colonies en 1994.

**Fig. 3 : Evolution des effectifs nicheurs par département**



## AIGRETTE GARZETTE *Egretta garzetta*

### SOMME :

Parc Ornithologique du Marquenterre : 60 nids (74 en 1994, 35 en 1995, 47 en 1996, 12 en 1997, 21 en 1998 et 35 en 1999).

Boismont : 17 nids (installation en 1996 avec 3 couples, puis 10, 21, 22 de 1997 à 1999).

**Total pour la Picardie :** 77 nids en 2 colonies (74 en 1994 et 7 en 1989).

## HERON GARDEBOEUF *Bubulcus ibis*

### SOMME :

Parc Ornithologique du Marquenterre : 6 ou 7 nids.

Boismont : 2 nids (installation en cette année de recensement).

**Total pour la Picardie :** 8 ou 9 nids en 2 colonies (1 couple en 1994).

## HERON BIHOREAU *Nycticorax nycticorax*

1 couple possible, 1 observation le 18 avril en plaine maritime picarde.

Cette espèce n'est pas nicheuse régulière dans la région et seuls quelques cas isolés ont été décrits tant près du littoral qu'en vallée de la Somme loin de la mer.

## COMMENTAIRES SUR L'EVOLUTION DE LA POPULATION PICARDE DES HERONS ARBORICOLES :

### Héron cendré

Deux nouvelles colonies par rapport au précédent recensement concerté, dans la vallée de la Somme à Glisy (80) et en Thiérache à Lesquille-Saint-Germain.

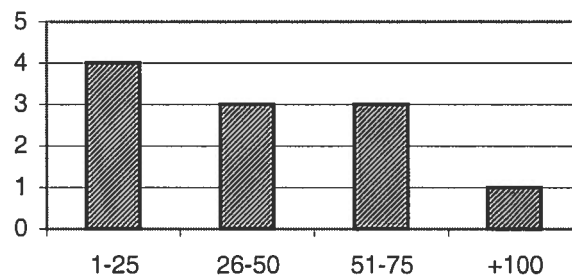
Quelques colonies ont disparu et nous avons déjà signalé l'échec des implantations dans l'Oise.

Dans l'Aisne, les petites colonies du sud (Essômes-sur-Marne, 1 couple en 1994) et du centre du département (Chamouille, 2 couples en 1994 et Marchais en vallée de la Souche, 21 nids en 1994) n'ont pas été retrouvées malgré les recherches. En Thiérache, il y a disparition des colonies de Hary et Luzoir (21 et 1 couples en 1994) et installation d'une colonie à Lesquille-Saint-Germain.

**Bilan :** Disparition de 6 colonies et apparition de 2 nouvelles.

**Taille moyenne des colonies picardes :** 51,1 (35,9 en 1994, 40,3 en 1989, 69,6 en 1985, 33,6 en 1981, 30 en 1974, 19 en 1968).

**Fig.4 : Répartition du nombre de colonies par taille**



### Les biotopes et supports des héronnières :

La description des milieux où sont installées les colonies a été discutée dans le précédent rapport. Ce sont essentiellement des colonies dans les vallées ou dans des bois surplombant les vallées (Boismont -80-, Hangest-sur-Somme -80-) à l'exception de la colonie du P.O.M. -80- dans des dunes boisées. Pour les nouvelles colonies, signalons que celle de Glisy est dans une vallée, les nids étant construits sur des Peupliers blancs *Populus alba*. Cette espèce d'arbre-support avait déjà été signalée pour la région. Les autres espèces sont : Aulnes *Alnus sp*, Frênes *Fraxinus excelsior*, Saules *Salix sp* et Chênes *Quercus sp* pour les colonies des vallées, et Hêtres *Fagus sylvatica* ou Pins laricio *Pinus nigra laricio* pour les colonies littorales.

## **Place de la population picarde par rapport à celle de la France.**

Bien évidemment nos commentaires se feront en comparaison du bilan national 1994, dernier bilan paru (MARION, 1997).

Cette année là il y avait 26687 couples de Hérons cendrés repérés en France en 653 colonies. Avec ses 538 couples la Picardie se situait au 18<sup>ème</sup> rang des régions accueillant cette espèce en tant que nicheuse, loin derrière la Bretagne (plus de 2800 nids) ou la région Rhône-Alpes (plus de 2100 nids) et la population des trois départements picards représentait 2,01% de la population nationale. L'augmentation constatée entre 1989 et 1994 (+91,1%) était une des plus fortes (5,91% au niveau national), cette progression montrant comme nous l'avons signalé alors le déficit régional suite probablement aux destructions volontaires passées. Nous verrons si la quasi stagnation observée entre 1994 et 2000 (+4,4%) se retrouve au niveau national.

## **Aigrette garzette**

2 colonies donc cette année pour cette espèce qui a souffert de l'hiver froid 1997 (disparition totale des hivernants pendant plusieurs semaines fin janvier-début février contre une centaine d'oiseaux présents fin décembre 1996 et seulement 12 nids au P.O.M. cette année là contre 47 l'année précédente) et qui a reconstitué progressivement ses effectifs, ayant maintenant rattrapé et même légèrement dépassé le nombre record de couples obtenu en 1994.

Les nids sont construits dans les Pins laricio *Pinus nigra laricio* des dunes boisées du P.O.M. en colonie mixte avec les autres ardéidés nicheurs de ce site et dans les grands Hêtres de la colonie de Boismont le plus souvent dans des arbres aussi porteurs de nids de Hérons cendrés.

En 1994 avaient été comptabilisés, 9845 couples en 105 colonies en France. Les 74 nids localisés en Picardie représentaient alors moins de 1% de la population nationale qui avait vu au début des années 90 l'explosion des populations littorales atlantiques, progression à laquelle on peut rattacher l'installation de l'espèce dans la Somme qui est le département le plus septentrional de France où elle niche.

## **Héron gardeboeuf**

Cette espèce prospère lentement dans notre région après la première nidification de 1992 (1 couple comme en 1993 et en 1994) au P.O.M.. Mais cette implantation ne s'est pas développée de manière linéaire depuis 1992 : pas de certitude pour la nidification d'un couple présent en été en 1995 et 1996. Probablement suite à l'hiver rigoureux de 1997 l'espèce ne s'y est pas reproduite ce printemps là. Après cette pause, les nidifications reprennent : 3 ou 4 couples en 1998 et 4 à 6 en 1999.

Cette année 2000 marque ainsi une nouvelle étape dans la colonisation de la région par ce héron jusqu'alors plutôt méridional avec près de 10 couples et deux colonies dont une nouvelle. Remarquons que c'est sans surprise que nous avons observé l'installation de ce Héron dans la seconde colonie mixte de reproductions de hérons en plaine maritime.

En 1994 avaient été comptabilisés 2294 couples en 35 colonies en France. Comme pour l'espèce précédente, cette colonie est la plus septentrionale de France.

Signalons pour finir l'installation en cette année 2000 en tant que nicheuse de la Spatule blanche *Platalea leucorodia* (premier cas de reproduction certaine pour la région) dans la colonie mixte du Parc Ornithologique du Marquenterre.

## **LES PARTICIPANTS A L'ENQUETE 2000 :**

P. CARRUETTE (à qui nous devons aussi les informations sur les nidifications au Parc Ornithologique du Marquenterre obtenues entre les deux enquêtes), X. COMMECY, C. DANCOISNE, T. DAUMAL, L. GAVORY, P. ROYER, C. SCUOTTO, J. et M. VOTTE. Que tous soient remerciés pour nous avoir communiqué leurs informations.

## **BIBLIOGRAPHIE :**

- COMMECY X. (1994) - Résultats du recensement régional 1994 des Hérons cendrés *Ardea cinerea* en Picardie. L'AVOCETTE 18 (3-4) : 45-49.  
MARION L. (1997) - Inventaire national des héronnières de France 1994. M.N.H.N. 119 p.

Xavier COMMECY  
4 place Godailler Decaix  
80380 GENTELLES