

# Rencontre en juin 2024 avec un Pouillot fitis *Phylloscopus trochilus* chanteur mixte, sur la traverse du Ponthieu, à Abbeville (Somme, 80).

Par Noé FERRARI

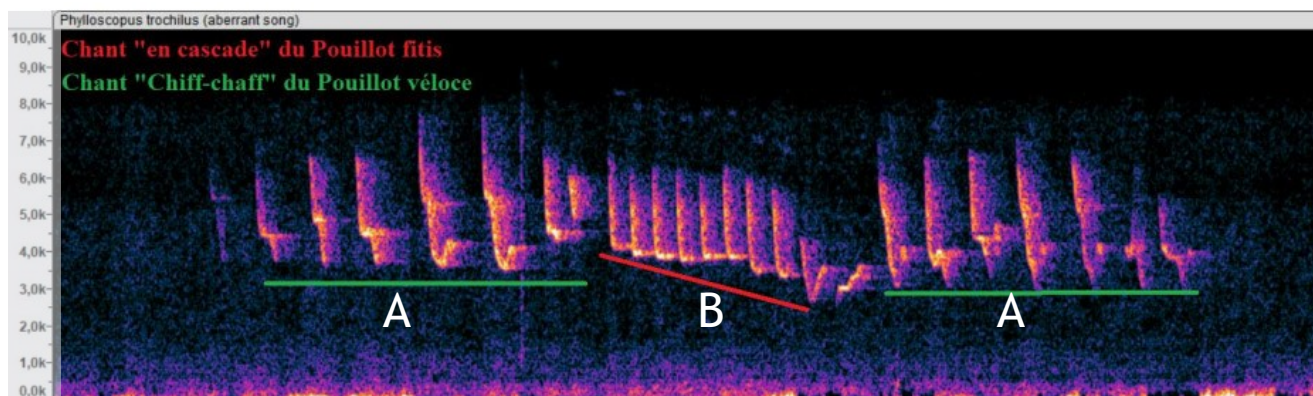
## Contexte

Lundi 27 juin, en fin de journée, je me rends sur la traverse du Ponthieu accompagné de Marilou MORAT, quand, après quelques mètres, nous sommes surpris par un chant « hybride ».

Un parfait mélange entre le « chiff-chaff » émis par le Pouillot véloce *Phylloscopus collybita* et la cascade descendante, typique du Pouillot fitis. Un chant qui

peut rappeler vaguement celui du Pouillot ibérique *Phylloscopus ibericus*, observé début juin, en basse vallée de la Somme.

Malgré cette structure de chant, que l'on pourrait qualifier de « mixte », on retrouve néanmoins une tonalité plus haute, un « chiff-chiff-chiff » plus rapide qui ne correspond pas à celle du Pouillot véloce type (Fig. 1).



**Figure 1** : Sonogramme du chant aberrant d'un Pouillot fitis (*Phylloscopus trochilus*) enregistré près d'Abbeville (Somme) le 27 juin 2024 : (A) motif « chiff-chaff » de Pouillot véloce et (B) « cascade descendante » de Pouillot fitis. Source : Noé FERRARI

L'oiseau qui émet ce chant est très actif, il chante abondamment et il est assez facile à observer, même sans jumelles, à travers le feuillage des noisetiers. Pas de surprises, c'est un pouillot assez fin, assez

peu contrasté dans ses couleurs, sans détails de plumages particuliers. Mon téléphone me permet immédiatement d'en faire un enregistrement audio.



**Photo 1** : Pouillots fitis *Phylloscopus trochilus* près d'Abbeville (Somme) le 27 juin 2024 : ce dernier avait un chant atypique, comprenant des motifs de celui du Pouillot véloce (*P. collybita*). © Photo Noé FERRARI



**Photo 2** : Pouillot fitis *Phylloscopus trochilus* aux Pays-Bas en avril 2014.  
© Photo Rob ZWEERS / Wikimedia Commons

## Un cas d'hybridation ou un oiseau polyglotte ?

Une fois devant mon ordinateur, je consulte le site **xeno-canto** (site de référence pour les sons du vivant), qui me permet de comparer les chants entre les différentes sous-espèces de *P. collybita* et de *P. trochilus*. De ce côté-là, je ne trouve rien, si ce n'est, quelques cas supposés, d'hybridation entre le Pouillot véloce et le Pouillot fitis.

Suite à un message posté sur la liste « avifaune » de Picardie-Nature, j'apprends également de la part de Stanislas WROZA via l'intermédiaire de Thierry RIGAUX, qu'il existe deux hypothèses dans ce genre de cas :

- La première serait que l'on a effectivement affaire à un individu issu d'une hybridation, mais la condition pour confirmer cette donnée est d'avoir une photo assez précise des rémiges primaires sur laquelle on pourrait interpréter la formule alaire. C'est, accompagnée du chant, la seule combinaison de critères qui permettrait d'affirmer qu'il s'agit bien d'un individu hybride.
- La seconde hypothèse, voudrait que dans certains cas, certains chanteurs de Pouillot fitis adopteraient ce chant, qu'on qualifie « d'aberrant » (référéncé « aberrant song » en anglais). Quoi qu'il en soit, ces comportements sont observés en petit nombre, un peu partout en Europe (France, Royaume-Uni, Irlande, Suède...)

Ce comportement particulier nous est également confirmé par une connaissance, Rémi HANOTEL, ornithologue et gestionnaire de la Réserve Naturelle Régionale de Belval-en-Argonne, qui nous rapporte avoir déjà eu affaire à ce genre de comportements avec un Pouillot fitis.

## Explications

On distingue d'abord le « chant mixte » du « changement de chant ».

Le premier est un mélange intime et complexe des chants des deux espèces concernées. Le second est une permutation d'un chant à un autre au cours de la même phrase de chant.

Selon BENTSZ et al. (2001), le comportement de « changement de chant » du Pouillot fitis serait causé par la présence de concurrents territoriaux potentiels ; *collybita* comme *trochilus*.

À l'inverse, un « chant mixte » cohérent, impliquant un mélange beaucoup plus complexe de notes individuelles de deux espèces, semble moins facile à expliquer à partir de l'imitation et peut, peut-être, être une indication plus forte de l'origine hybride.

Cependant, il est parfois possible de rencontrer à la fois un « changement de chant » et un « chant mixte » chez un seul individu. Dans le cas d'un Pouillot fitis, apparemment pur, incorporant le chant du Pouillot véloce, LAWN (2018) a suggéré que la « convergence des caractères » (dans ce cas impliquant une convergence de chant) peut être due à des changements de populations et d'habitats. Sur les zones occupées par les deux espèces (interfaces forestières- zones ouvertes), certains Pouillots fitis imitent donc le chant du Pouillot véloce pour tenter de les concurrencer.

Selon HELB et al. (1985), il est également possible que les chants aberrants proviennent de l'absence de contact avec d'autres fitis « modèles » pendant la phase d'apprentissage des juvéniles.

Chez l'individu décrit ici, c'est bien un « changement de chant » que l'on observe, avec en première partie, la structure rappelant le « chiff-chaff » du Pouillot véloce suivie par la cascade descendante du fitis comme le montre la figure 1.



**Photo 3** : *Phylloscopus trochilus* (aberrant). © Photo Noé FERRARI



**Photo 4** : Pouillot fitis (*Phylloscopus trochilus*) au chant aberrant  
Hardanges-en-Mayenne (Mayenne) le 5 juin 2024.  
© Photo Julien et Robin SOURIOU

Cet individu serait donc, a priori, un individu pur de pouillot fitis imitant le Pouillot véloce. En cause, on peut citer, le changement progressif d'habitat à l'échelle locale : artificialisation des surfaces agraires, accroissement des milieux forestiers au profit de zones ouvertes...

## Conclusion

Pour finir, afin de correctement identifier un individu issu d'une hybridation entre le Pouillot fitis et le Pouillot véloce, il faut impérativement utiliser : le chant (chant mixte ou changement de chant), les critères visuels (formule alaire, proportions de l'oiseau, détails de plumage). Sinon, l'oiseau observé sera, par défaut, considéré comme un individu pur.

## Remerciements

Merci à Antoine GRIBOVAL, Bruno TAILLIEZ, Lucien GUES pour la relecture de cet article et merci à Rémi HANOTEL, Stanislas WROZA et Marilou MORAT pour leurs avis.

## Bibliographie

- BENSCH, S., NILSSON, L.G.R., NOTHAGEN, P., OLSSON, P. & ÅKESSON, M. (2001).  
A Chiffchaff *Phylloscopus c. collybita* with mixed Chiffchaff and Willow Warbler *Ph. trochilus* song – genetic evidence. *Ornis Svecica* 11: 108 -110
- DEAN, A. R. (2017). Song switching and mixing in Willow warbler and Common chiffchaff - Willow Warblers, 'mixed singers', West Midlands.  
[deanar.org.uk/general/articles/wwwmixedsong.htm](http://deanar.org.uk/general/articles/wwwmixedsong.htm)
- HELB, H.-W., DOWSETT-LEMAIRE, F., BERGMENN, H.-H. & CONRADS, K. (1985). Mixed Singing in European Songbirds — a Review. *J. Comp. Ecol.* 69: 27–41.
- LAWN M.R. (2018). Interspecific territoriality by mixed-singing and song-switching Willow Warblers: a possible case of character convergence. *British Birds* 111, June 2018 : 334 –348.
- Xeno-canto ; <https://xeno-canto.org/>  
Recherche *Phylloscopus trochilus* « aberrant »

Noé FERRARI  
[noeferrari@yahoo.fr](mailto:noeferrari@yahoo.fr)