

11^{ème} recensement national des colonies de Hérons et Aigrettes. Printemps 2020. Résultats pour la Picardie.

Par Xavier COMMECY

Le dernier recensement national de ces colonies a eu lieu en 2014 ; Picardie Nature avait comme les fois précédentes assuré la coordination régionale avec son réseau d'observateurs. Le bilan avait montré il y a 6 ans une baisse du nombre de colonies de Hérons cendrés (avec essentiellement une disparition des colonies de petite taille) par rapport à l'enquête précédente de 2007 (COMMECY 2014). Le nombre de couples nicheurs compté avait été relevé en diminution dans deux départements (- 36 % dans la Somme, - 44 % dans l'Aisne) mais en augmentation dans l'Oise (avec un faible nombre total de couples dans ce département ; les variations sont donc peu significatives). Les autres espèces reproductrices étaient restées localisées dans la région ; essentiellement dans la plaine maritime picarde. Quel allait être l'état de ces populations 6 ans plus tard ? Nous comptons bien sur ce nouveau recensement pour le savoir.

Certains avaient fait de premières prospections en février / début mars et prévoyaient de repasser plus tard en saison ; d'autres pensaient faire leurs relevés fin mars ou un peu plus tard... mais la Covid 19 et son confinement sont passés par là. Les deuxièmes passages prévus ont rarement pu être effectués et beaucoup de comptages ont été réalisés alors que les feuilles des arbres aient poussé, rendant ces comptages peu précis pour le nombre de nids relevés. D'autres colonies n'ont pu être visitées et des colonies nouvellement installées n'ont probablement pas été repérées (mais les nouvelles colonies regroupent généralement peu de couples).

Ce sont ces résultats, avec leurs imprécisions signalées, que nous présentons ici ; les participants sont nommément cités dans le texte et sont bien évidemment vivement remerciés pour leur inestimable participation à ce recensement.

Résultats 2020

Pour chaque colonie recensée sont indiqués : le nom de la commune, le lieu-dit, le nombre de nids comptés en 2020. Lorsque les données sont disponibles, ont été ajoutés le rappel des nombres de couples présents lors des précédents recensements nationaux et parfois, lorsque nous nous avons connaissance de ces informations, les valeurs obtenues pour les années entre l'année 2014 et ce printemps. Les caractéristiques de la colonie sont données en quelques mots et des commentaires sont apportés lorsque cela apporte un supplément d'information.

Les résultats sont présentés par ordre alphabétique des communes et par département. Une carte située en fin de ce bilan localise ces colonies.

Héron cendré *Ardea cinerea*

Somme :



Photo1 : Héron cendré *Ardea cinerea*
© Isabelle VIDAL

Aubigny : 2 nids. Découverte en 2015 forte alors de 5 nids puis de 6 nids en 2016... Cette colonie est localisée dans un marais en bordure du fleuve Somme (O. PLATEAU)

Amiens, parc zoologique de la Hotoie : 1 couple probable (2 nids en 2014) ; il n'a pas été possible de vérifier la reproduction mais au moins un couple était présent en début de printemps. Nids sur des Pins dans un parc urbain. (D. SCHILDKNECHT).

Aveluy : la colonie existe encore mais n'a pu être recensée cette année (environ 30 nids en 2014). (F. BAROTEAUX)

Blangy-Tronville : 3 nids (4 en 2014) sur des grands arbres de la vallée de la Somme. Colonie apparue en 2013. (X. COMMECY).

Boismont : 19 nids (61 nids en 2014, 137 nids en 2007, 214 nids en 2000). Les nids sont sur de grands Hêtres et Châtaigniers d'un bois de plateau au dessus de la plaine maritime picarde. Quelle baisse dans les effectifs nicheurs ! Cette colonie était la plus grosse colonie pour l'espèce dans la région et est suivie depuis très longtemps ; c'est la colonie la plus ancienne connue ; elle est signalée dès le 19^{ème} siècle. Le recensement de cette colonie mixte (avec la reproduction de Hérons garde-bœufs, d'Aigrettes garzettes, de Grandes aigrettes et de Spatules blanches en plus des Hérons cendrés) a été réalisé par survol avec un drone (T. RIGAUX et F. MERANGER).

Boves, pont de Fouencamps : un maximum de 30 nids (29 nids en 2014, 49 nids en 2007). Les nids sont construits sur des Frênes et des Aulnes au sein d'un marais de la vallée de l'Avre. (A. BLONDELOT, P. FIOLET, S. MAILLIER, X. COMMECY).

Bray-sur-Somme – Neuville-les-Bray : 9 nids (6 nids en 2014, 0 en 2007). Cette colonie, à cheval sur les deux communes, est installée sur des grands arbres d'un îlot en vallée de Somme (X. COMMECY).

Cappy, la Tourbière : 4 nids. Nouvelle colonie, en bordure d'un étang de la vallée de la Somme, trouvée après la période de nidification une fois les feuilles tombées (X. COMMECY).

Chipilly – Cerisy : 4 nids (5 nids en 2014, 3 en 2007). Cette petite colonie est localisée à cheval sur les deux communes dans des Frênes en bordure d'un étang de la vallée de la Somme. Le site accueille un dortoir de Grands cormorans *Phalacrocorax carbo* en hiver ainsi que quelques nids de cette espèce au printemps (X. COMMECY).

Contoire, les Chanvrières : 10 nids (5 nids en 2014, colonie découverte en 2010). Les nids sont construits sur des Peupliers de la vallée de l'Avre. (P. ROYER & X. COMMECY).

Eclusier – Vaux : 17 nids (11 en 2014 et en 2007). La colonie s'est déplacée de quelques centaines de mètres et les nids restent sur des Aulnes d'un îlot d'un étang de la vallée de la Haute Somme (X. COMMECY).

Estréboeuf, ruisseau de Drancourt : 5 nids. Colonie découverte depuis la dernière enquête ; en plaine maritime picarde. Les nids sont dans des Aulnes (T. RIGAUX).

Frémontiers : 8 nids dans des grands peupliers. (R. FRANÇOIS).

Glisy : 12 nids en 2020 (31 nids en 2014. 62 nids en 2007). La colonie est installée sur des Peupliers

blancs et des Aulnes d'un marais de la vallée de la Somme. La baisse du nombre de nids continue ; la colonie avait même été désertée en 2018 (X. COMMECY).

Gratibus, les Catiches : 5 nids dans des Peupliers de la vallée de l'Avre. Nouvelle colonie depuis le dernier recensement national (P. ROYER).

Nampont, la canardière : 14 à 18 nids. Cette colonie du nord de la plaine maritime picarde, à la limite du département voisin du Pas-de-Calais (62) a été découverte depuis le dernier recensement national (RIGAUX 2020). Elle accueille aussi des nids de Hérons garde-bœufs, d'Aigrettes garzettes, de Grandes aigrettes et de Cigognes blanches. Elle est inaccessible à pied, localisée dans des propriétés privées – comme le laisse deviner le nom du lieu-dit – et visible uniquement de loin. Pour contrer ces difficultés, le recensement a été réalisé avec un drone, par survol à assez haute altitude pour ne pas déranger les oiseaux, ce qui explique, en plus de la date tardive des recensements (20 – 21 mai et 7 juin), après la pousse des feuilles, l'imprécision des comptages. Les nids sont sur des feuillus, probablement des Aulnes. (T. RIGAUX & F. MÉRANGER).

Péronne, Sainte Radegonde : 3 nids (6 nids en 2014, 32 nids en 2007, 51 nids en 2000). Les nids sur des grands Frênes d'un îlot dans un étang périurbain. C'est une colonie mixte avec des couples de Grands cormorans, d'Aigrettes garzettes et occasionnellement de Bihoreaux gris (X. COMMECY).

Saint-Quentin-en-Tourmont, parc ornithologique du Marquenterre : 47 nids (52 à 54 nids en 2014, 26 nids en 2007, 55 nids en 2000...). C'est une grosse colonie mixte où 7 espèces de grands échassiers nichent (voir les paragraphes spécifiques suivants pour les 4 autres ardéidés auxquels il faut ajouter 12 couples de Cigognes blanches *Ciconia ciconia* et 84 à 87 couples de Spatules blanches). Au total 206 à 209 nids de « hérons » au sens large (P. CARRUETTE).

Senarpont, Bois de Rotteux : 15 nids valeur approximative étant donné les conditions de dénombrement (6 nids en 2014) dans un bois de feuillus en bordure de la vallée de la Bresle (J.B. MARQUE).

Treux, étang de pêche en bordure du village. 6 nids au minimum. Nouvelle colonie ; les nids sont sur de grands arbres dans la vallée de l'Ancre. (X. COMMECY).

Voyennes, étang de Monsieur : 5 nids (6 nids en 2014, 2 nids en 2007). La colonie qui s'est déplacée de quelques centaines de mètres depuis 2014 est située dans des grands arbres (Frênes ?) en bordure de la Somme canalisée (X. COMMECY).

Plusieurs **colonies**, en activité lors du recensement national précédent de 2014 (et parfois connues de longue date) ont été visitées ce printemps et ont montré qu'elles étaient **désertées**.
Il s'agit des sites de :

Buverchy : Cette petite colonie : 3 nids en 2014 dans des grands arbres en bordure de la vallée de la Somme, n'a pas été recherchée ce printemps. Elle n'est occupée que de manière épisodique et ne l'était pas en 2019 (X. COMMECY).

Hangest-sur-Somme (Bois de la Garenne). Colonie abandonnée depuis quelques années et non visitée en 2020 (6 nids en 2014, 19 nids en 2007, 33 nids en 2000). Les nids étaient sur de grands Hêtres d'un bois de plateau à quelques kilomètres de la vallée de la Somme (X. COMMECY).

Lanchères (Bois du Château) : la colonie a apparemment disparue (6 nids en 2014). (T. RIGAUX).

L'Etoile : la colonie elle était forte de 19 nids en 2014 ; le milieu n'a pas changé mais aucun héron cendré n'a été repéré à proximité (X. COMMECY).

Loeuilly, marais d'Outre l'Eau : 33 nids (minimum) en 2014. Nids dans des Saules des Aulnes et des Peupliers de la vallée de la Selle. Non visité ou non fonctionnel en 2020

Longpré-les-corps-Saints : la colonie a compté jusqu'à 48 nids occupés en 2007 puis a progressivement régressé (X. COMMECY).

Méricourt-sur-Somme : la colonie, qui ne comptait plus que 2 nids en 2014 a disparu suite à la coupe des arbres en 2020. (X. COMMECY).

Total départemental Somme :
213 - 217 nids pour 20 colonies

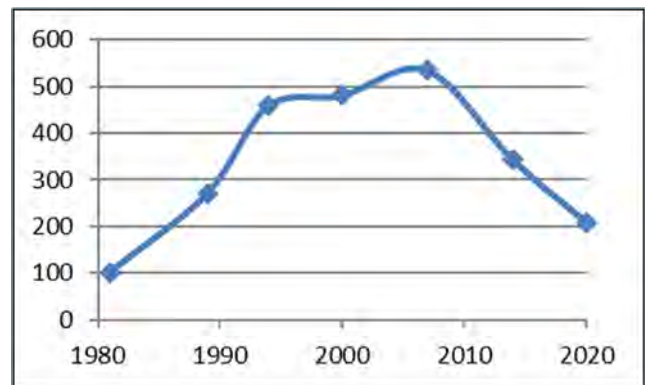
Année	Nb. Colonies	Nb. Couples	Taille moyenne des colonies
1981	101	3	34
1989	271	3	90
1994	459	7	66
2000	481	8	60
2007	535	20	26
2014	343	24	14
2020	213 - 217	21	11

Tableau 1 : Nombre de couples et nombre de colonies de Hérons cendrés dans le département de la Somme.

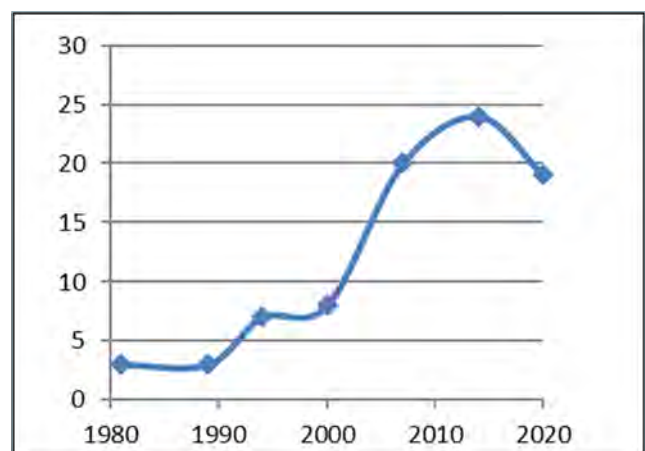
Les valeurs de ce tableau sont reprises sous forme de courbes plus lisibles. Respectivement :
Nombre de couples (1) ;
nombre de colonies (2) ;
taille moyenne des colonies (3).

1) Le nombre de couples reproducteurs continue à diminuer après la forte hausse entre les années 1980 et 2010.

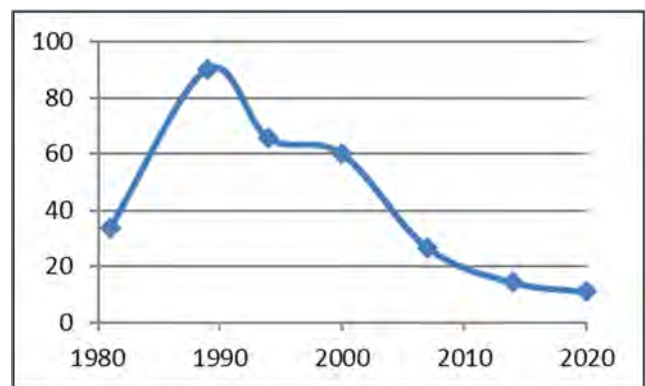
2) Le nombre de colonies diminue aussi, ce qui est nouveau. Depuis 1990, nous assistons à un éclatement des colonies qui faisait augmenter leur nombre et diminuer leur taille (3).



1 nombre de couples



2 nombre de colonies



3 taille moyenne des colonies

Même la colonie ancestrale de Boismont dans la plaine maritime picarde, connue depuis le 19^{ème} siècle et suivie régulièrement depuis la fin des années 1960, qui est passée d'une vingtaine de nids à plus de 100 en 1982 puis à plus de 200 en 1994 et maximum de 240 en 1999, retrouve son effectif des années 1970. Quelle chute !

Les hivers étant plutôt doux depuis des années, il ne faut pas chercher là une explication à cette baisse. Est-elle généralisée au pays ? Le bilan national nous le montrera.

Aisne :

Braye-en-Thiérache, la Corérie : 5 à 7 nids (8 à 10 nids en 2014) dans des Peupliers en surplomb d'étang. (D. GASCHET).

Condé-sur-Aisne, La Maissonnette : 3 nids sur des Saules blancs en bordure de la rivière la Vesle. (3 nids en 2014, 11 nids en 2007, 5 en 2012) (R. KASPRZYK).

Chevresis-Monceau, La Grande Couture : 4 nids sur des Pins ; nouvelle colonie. Navrante histoire pour cette petite colonie située dans une propriété privée avec plan d'eau. En plein confinement le propriétaire a effectué un défrichage et coupé des arbres notamment deux pins morts ou presque sur lesquels étaient situés 3 nids. Malgré une intervention du maire de la commune, le propriétaire, chef d'une entreprise de BTP, a poursuivi son action. Ce cas de destruction a été signalé à l'OFB et une procédure a été diligentée ; toujours en cours... (R. KASPRZYK).

Fontenoy, Port – Fontenoy : 18 nids (41 nids en 2014, 14 en 2010, 58 en 2007, 24 en 2002, 24 en 2000, 22 en 1994) dans des grands Saules blancs en bordure d'une gravière (R. KASPRZYK).

La Fère, les Dames : 2 nids. Nouvelle colonie depuis le dernier recensement national ; elle comptait 6 nids en 2018 et 3 en 2019. Les nids sont dans des Saules d'une zone humide chassée avec présence de Grands cormorans nicheurs (B. SEIGNEZ)

Lesquielles-Saint-Germain, Bois de Robbé : 45 nids (5 nids en 2014, 46 en 2007, 13 en 2000). Il s'agit là d'un effectif minimal, le comptage étant difficile et il n'a pu être réalisé qu'un seul passage en mars (F. COCHON).

Muret et Croutte, Croutte : 6 nids au minimum. Nouvelle colonie dans un bois de feuillus localisé dans ce complexe d'étangs. (V. VAROQUEAUX)

Origny-Sainte-Benoîte, Neuville : 10 nids sur des saules argentés ; nouvelle colonie (F. COCHON).

Saint-Quentin, réserve naturelle des marais d'Isle : 25 nids (24 nids en 2014, 40 en 2007, 44 en 2000, 10 en 1994). Nids sur des Peupliers (D. BAVEREL).

Watigny : 1 nid, mais apparemment abandonné en cours de reproduction. Cette petite « colonie » repérée en 2014 – 1 nid déjà – est irrégulièrement occupée. Le nid est sur un Chêne en bordure d'un massif forestier humide (la forêt domaniale de Saint Michel) proche d'un petit étang (D. GACHET).

Quelques colonies occupées en 2014 ont été vérifiées et constatées abandonnées depuis. Il s'agit des sites de :

Fonsomme : (1 nid en 2014) (D. BAVEREL).

Soissons – La Croisette
(5 nids en 2014) (R. KASPRZYK).

Vadencourt : (1 nid en 2014). (D. BAVEREL).

Vénérolles : colonie apparemment disparue (4 nids en 2014). (F. COCHON).

Une colonie connue en 2014 n'a pu être visitée ce printemps par indisponibilité ou abandon des observateurs. Nous ne savons pas si elle est encore en activité. Il s'agit du site de **Dury**, marais de la Sommette : 8 à 10 nids (10 nids en 2007). Nids dans des Aulnes.

Total départemental Aisne:

119 - 121 nids en 10 colonies.

Année	Nb. Couples	Nb. Colonies	Taille moyenne des colonies
1989	?	1	?
1994	78	7	11
2000	81	3	27
2007	223	10	22
2014	125	13	9.5
2020	119 - 121	10	12

Tableau 2 : Nombre de couples et nombre de colonies de Hérons cendrés dans le département de l'Aisne.

Dans ce département aussi la baisse du nombre de couples nicheurs continue et celle du nombre de colonies se fait aussi remarquer et les conditions particulières du dénombrement de ce printemps ne peuvent l'expliquer.

Oise :

Boulogne-la-Grasse, Château de Bains : 3 nids (8 nids en 2014). Les nids sont construits dans des Aulnes en bordure d'un petit étang dans un parc privé avec prairies et bocage au beau milieu des zones de grandes cultures. (P. ROYER).

Goincourt, Les Trois Pucelles : 10 nid (1 à 3 en 2014). Nids localisés dans des Peupliers noirs d'une zone marécageuse en vallée de l'Avelon à proximité d'une habitation occupée (F. BOUCHINET).

Pont-Sainte-Maxence, domaine de Villette : 3 nids (10 nids en 2014). Le nombre de nids avancé doit être considéré comme un minimum, les conditions de comptage n'étant pas bonnes à la date du passage (8 juin), les feuilles des feuillus sur lesquels sont installés les nids faisant écran (P. MALIGNAT).

Sacy-le-Grand, le pré Saint Jean : 2 nids dans des Peupliers en bord d'étang (P. MALIGNAT). La colonie de **Saint-Martin- Longeau** voisine ne semble pas plus active (6 nids en 2014) ; déplacement de cette colonie ?

Saint-Pierre-es-champs, Petit Bretel : 1 nid (2 nids en 2014, 6 en 2007, 2 en 2011, 6 en 2012, 3 en 2013). Les nids sont sur un Frêne dans le fond de la vallée de l'Epte avec des prairies humides et une ancienne tourbière (H. DE LESTANVILLE).

Thury-en Valois : 1 nid, nouvelle colonie
(H. DE LESTANVILLE).
La colonie repérée en 2014 à **Chevrières** n'a pas perduré.

Total départemental Oise:

20 nids pour 6 colonies.

Année	Nb. Couples	Nb. Colonies	Taille moyenne des colonies
1989	1	1	1
1994	2	2	1
2000	0	0	0
2007	20	2	10
2014	39	6	6.5
2020	20	6	3.3

Tableau 3 : Nombre de couples et nombre de colonies de Hérons cendrés dans le département de l'Oise.

Stabilité du nombre de colonies dans ce département qui en accueille le moins parmi les trois suivis mais baisse du nombre de couples et de la moyenne de couples par site.

Total régional Picardie :

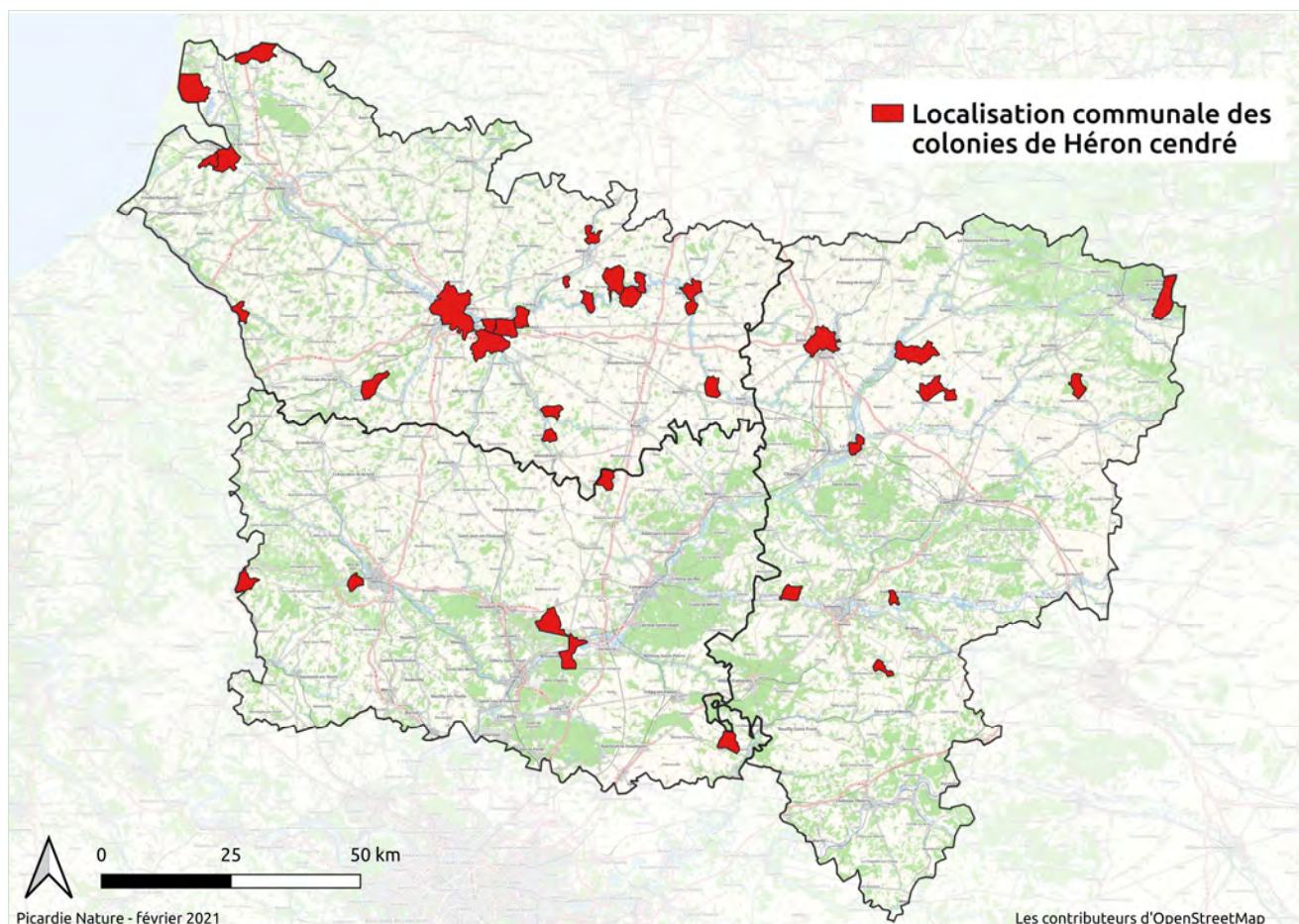
348 à 350 nids en 36 colonies en 2020.

Année	Nb. Colonies	Nb. Couples
1968	1	19
1974	1	30
1981	3	101
1985	3	209
1989	7	282
1994	15	538
2000	11	562
2007	32	807
2014	43	517
2020	36	352 - 354

Tableau 4 : Nombre de colonies et de couples de Hérons cendrés nicheurs en Picardie.

Les conclusions établies à la suite de la précédente enquête de 2004 sont confirmées : baisse du nombre de couples et baisse du nombre de colonies de Hérons cendrés nicheurs dans la région Picardie.

Cette baisse est peut-être très légèrement moins importante que ce qui apparaît à cause des conditions de dénombrement du printemps qui ont pu empêcher quelques couples ou quelques petites colonies d'être repérés.



Carte 1 : Localisation des colonies de reproduction du Héron cendré en Picardie.

Grande aigrette *Casmerodius alba*



Photo 2 : Grande aigrette *Casmerodius alba*
© Jean-Baptiste BARNOUD

Somme :

Boismont : 4 nids (7 nids en 2014, 3 nids en 2007, première année de reproduction). (F. MERANGER & T. RIGAUX).

Deux nouveaux sites de reproduction, en plaine maritime picarde, accueillent maintenant la reproduction de cette espèce.

Nampont : 10 à 12 nids. (F. MERANGER & T. RIGAUX).

Noyelles-sur-Mer : 13 nids. (F. MERANGER & T. RIGAUX).

Malgré de nombreux indices régulièrement rapportés en divers endroits, comme des individus à bec noir séjournant tardivement, il n'a pas encore été prouvé la reproduction de cette espèce en dehors de la plaine maritime picarde.

Total régional :

3 colonies, 27 – 29 nids.

Année	Nb. Colonies	Nb. Couples
2000	0	0
2007	1	3
2014	1	7
2020	3	27 - 29

Tableau 2 : Nombre de colonies et de couples de Grandes aigrettes nicheurs en Picardie.

Aigrette garzette *Egretta garzetta*

Somme :

Boismont : 13 nids (22 nids en 2014, 7 nids en 2007, 17 en 2000). L'espèce niche depuis 1996 (3 couples) dans ce bois. (F. MERANGER et T. RIGAUX).

Saint-Quentin-en-Tourmont, parc Ornithologique du Marquenterre : 49 nids (65 à 70 nids en 2014, 130 nids en 2007, 60 en 2000) (P. CARRUETTE).

Trois nouveaux sites de reproduction, deux en plaine maritime picarde et aussi un en dehors du littoral accueillent aussi la nidification de cette espèce en 2020.

Nampont : 7 à 12 nids (F. MERANGER & T. RIGAUX). Incertitude liée à une confusion possible de certains individus avec des Hérons garde-bœufs, vu la hauteur de survol avec le drone.

Noyelles-sur-Mer : 2 à 7 nids. Les nids sont sur des Saules (F. MERANGER & T. RIGAUX). Incertitude liée à une confusion possible de certains individus avec des Hérons garde-bœufs vu la hauteur de survol avec le drone.

Péronne, Sainte Radegonde : 5 nids (X. COMMECY). Premier site de reproduction continental de l'espèce qui avait déjà été occupé de manière intermittente par un ou deux couples depuis le dernier recensement national de 2014.

Total régional :

Cinq sites de reproduction connus ; 77 à 87 nids. Stabilité donc du nombre de couples reproducteurs en plaine maritime picarde malgré la multiplication par deux du nombre de sites de reproduction dans ce secteur.

Année	Nb. Colonies	Nb. Couples
2000	2	77
2007	2	137
2014	2	87 - 92
2020	5	77 - 87

Tableau 3 : Nombre de colonies et de couples d'Aigrettes garzettes nicheurs en Picardie.

Héron bihoreau *Nycticorax nycticorax*

Somme :

Saint-Quentin-en-Tourmont, parc ornithologique du Marquenterre : 2 nids (comme en 2014 et 2007, 8 en 2008, 3 en 2009 et 2010, 2 en 2011, 2012 et 2013) (P. CARRUETTE).

Il n'a pas été repéré de reproduction cette année à Péronne, Sainte Radegonde où occasionnellement un à trois couples s'installent.

Héron garde bœufs *Bubulcus ibis*



Photo 3 : Hérons garde bœufs *Bubulcus ibis*
© Henry DE LESTANVILLE

Somme :

Saint-Quentin-en-Tourmont, parc ornithologique du Marquenterre : 12 nids (4 nids en 2014, 27 en 2007, 6 ou 7 en 2000). Cette année encore, des couples (6) réalisent une seconde couvée.

La première reproduction du Héron garde-bœufs dans notre région date de 1992. Entre le recensement national de 2014 et celui-ci, le maximum observé a été de 14 nids. L'espèce a des effectifs reproducteurs très fluctuants en relation avec les conditions climatiques hivernales. (P. CARRUETTE).

Trois nouveaux sites de reproduction, tous en plaine maritime picarde, accueillent maintenant la nidification de cette espèce.

Boismont : 4 nids. (F. MERANGER & T. RIGAUX).

Nampont : 10 à 20 nids. (F. MERANGER & T. RIGAUX).

Noyelles-sur-Mer : 32 à 47 nids. (F. MERANGER & T. RIGAUX).

Les fourchettes d'effectifs indiquées tiennent au risque de confusion possible avec des nids d'Aigrettes garzettes vue la hauteur de vol choisie pour l'acquisition d'images avec le drone.

Total régional :

4 colonies, 58 à 83 nids.

Année	Nb. Colonies	Nb. Couples
2000	1	6 - 7
2007	1	27
2014	1	4
2020	4	58 - 83

Tableau 4 : Nombre de colonies et de couples de Hérons garde bœufs nicheurs en Picardie.

Spatule blanche *Platalea leucorodia*



Photo 4 : Spatule blanche *Platalea leucorodia*
© Michaël GUERVILLE

Bien que non spécifiquement recherchée dans cette enquête nationale, nous reprenons les résultats obtenus pour cette espèce de grand échassier dont les couples reproducteurs sont tous dans des colonies mixtes avec les ardéidés recherchés.

Somme :

Boismont : 28 couples repérés pour un minimum de 22 nids occupés ; ils sont établis principalement dans les hêtres mais aussi dans les châtaigniers (min 5 nids) (8 nids en 2014). La reproduction est connue en ce site depuis 2007 (F. MERANGER & T. RIGAUX).

Saint-Quentin-en-Tourmont, parc ornithologique du Marquenterre : 84 à 87 nids (77 à 83 nids en 2014, 25 à 27 en 2007) (P. CARRUETTE). L'installation en ce site date de 2000 (6 couples).

Nampont : 6 nids. Cette colonie, la troisième connue dans la région, s'est installée depuis le dernier recensement national de 2014. (RIGAUX 2018). (F. MERANGER & T. RIGAUX).

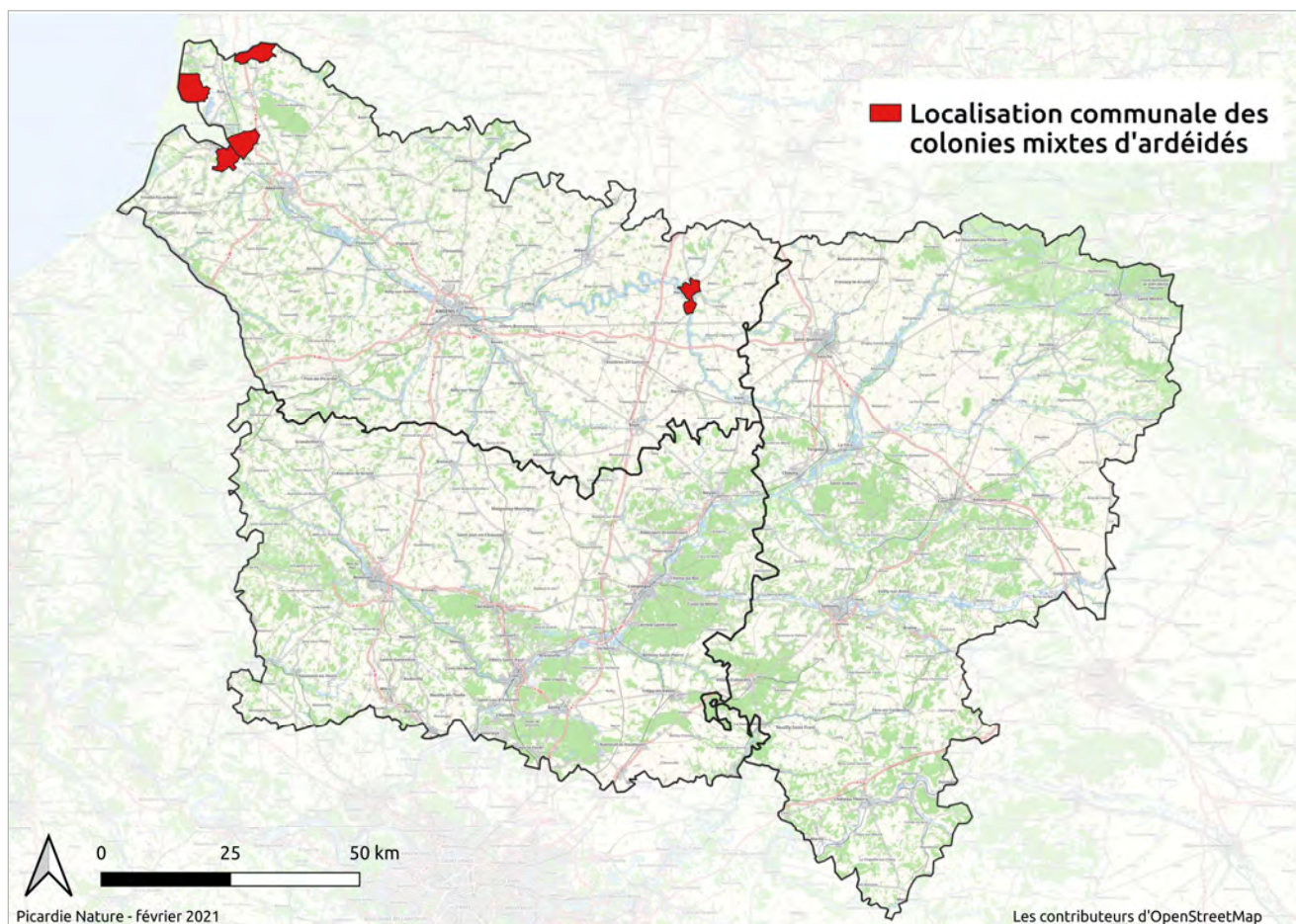
Total régional :

3 colonies, 112 à 115 nids.

Effectifs nicheurs en augmentation depuis 2014.

Année	Nb. Colonies	Nb. Couples
2000	0	0
2007	2	27 - 29
2014	2	85 - 91
2020	3	112 - 115

Tableau 5 : Nombre de colonies et de couples de Spatules blanches nicheurs en Picardie.



Carte 2 : Localisation des colonies mixtes d'ardéidés en Picardie.

Bilan

Si le nombre de couples nicheurs de Hérons cendré diminue fortement, pour les autres ardéidés, le nombre de colonies augmente en particulier dans la plaine maritime picarde avec une augmentation forte du nombre de couples nicheurs de Grandes aigrettes et de Hérons garde-bœufs (et de Spatules blanches) et plus modérée d'Aigrettes garzettes. Dans le même temps, une succession d'hivers doux ou peu rigoureux permettent un hivernage local de plus en plus conséquent de ces oiseaux. On peut penser qu'il y a une relation entre ces deux faits mais cela n'explique la diminution du nombre de couples de Hérons cendrés.

Bibliographie

- COMMECY X. (2014). 10^{ème} recensement des colonies de Hérons et Aigrettes. Printemps 2014. Résultats pour la Picardie. *L'Avocette* 2014 – 38 (2) p. 56 – 59.
- RIGAUX T. (2018). Une nouvelle colonie de reproduction de Spatules blanches *Platalea leucorodia* en Picardie (Hauts-de-France) en 2017. *L'Avocette* 2018 – 42 (1) p. 61.
- RIGAUX T. (2020). Une colonie de reproduction de Grands échassiers remarquable en basse vallée de l'Authie (Nampont, Somme) : synthèse des principales informations relatives à la période 2017-2019. *L'Avocette* 2020 – 45 (1) p. 3 – 7.

Xavier COMMECY
4 place Godailler Decaix
80800 Gentelles
xavier.commecy@wanadoo.fr