

Actes ornithologiques 1991 de l'actuelle Réserve Naturelle de la Baie de Somme

François SUEUR

Introduction

Nous poursuivons la publication des observations réalisées sur le site devenu Réserve Naturelle de la Baie de Somme en mars 1994.

En 1991, nous avons réalisé 65 sorties sur le secteur de la réserve. Les mois de février et décembre avec respectivement 3 et 4 prospections sont les plus mal couverts. Nos observations ont toutefois été complétées par celles de Mesdames Claudine et Sylvie DELOISON, Annie DUHAMEL et C. ROBIN, de Mesdemoiselles Emmanuelle CHAMPION, Catherine CLIPPET, Emmanuelle FOJT, Nicole GALLET, Séverine MORENAS et Patricia WATELET, de Messieurs Serge ATINAULT, Rodolphe BALEJ, Vincent BAWEDIN, Claude BERNUZEAU, Patrick BERRY, Dominique BLED, Philippe CARRUETTE, Vincent COHEZ, Hervé DANSETTE, Gérard DELOISON, Philippe J. DUBOIS, Guy DUHAMEL, Olivier FACON, Guy FLOHART, Laurent GAVORY, Olivier HERNANDEZ, Cédric LOUVET, J.L. et T. MAURY, Vincent MORENAS, Jean-Baptiste MOURONVAL, Jérôme MOUTON, Gilles NEVEU, G. OLLIVE, Philippe POIRE, Thierry RIGAUX, Vincent SENECHAL, Philippe THIERY, Patrick TRIPLET, C. VASSEUR et Christian VIEZ, de l'Association Marquenterre Nature et de Picardie Nature. Pour la partie de la réserve constituée par le Parc Ornithologique du Marquenterre, nous avons également consulté un travail déjà publié (Anonyme, 1992).

Liste systématique

Plongeon catmaria *Gavia stellata*

1 les 1^{er} et 2 janvier, 3 en vol vers le sud en 5 b le 16. 1 le 24 décembre.

Plongeon arctique *Gavia arctica*

9 en vol vers le sud en 5 b le 16 janvier.

Grèbe castagneux *Tachyboptes ruficollis*

	J	F	M	A	M	J	J	A	S	O	N	D
1 ^{er}	4	3		3	5	18	4	12	52	37	24	17
2 ^{er}	3		4	2	10	18	10	10	26	45	18	1
3 ^{er}	2	2	3	4	10	18	6	20	36	30	15	5

Nidification : 1 ebanteur le 30 mars, construction d'un nid le 1^{er} mai (Anonyme, 1992), 2 ebanteurs le 10, 5 couples le 11, 2 nids le 1^{er} juin, 6 couples niebeurs et 3 couples non niebeurs, 3 premiers pulli éclosent le 27, 2 ad./1 nid/3 oeufs le 30 (Anonyme, 1992), 4 ad./1 nid/6 oeufs le 9 juillet, 10 ad. (dont 3 ebanteurs)/1 pullus le 11, 6 ad. (dont 1 ebanteur)/7 pulli le 31, éclosion de 6 pulli le 3 août, 2 ad./3 pulli sur la plaque de l'anse Bidart le 10, 3 ad./3 pulli sur la plaque de l'anse Bidart le 11, éclosion d'une 2^{ème} couvée le 16

(A)
le nyme, 1992), 19/6 pulli (dont 2 sur la plaque de l'anse Bidart) le 28, éclosion d'une autre 2^{me} couvée
18 (Anonyme, 1992), 4 pulli le 7 septembre, 2 pulli âgés sur la plaque de l'anse Bidart le 11, 3 pulli le
juv. le 9 octobre, 1 juv. le 16, 1 chanteur le 4 décembre.

G
le huppé *Podiceps cristatus*

	J	F	M	A	M	J	J	A	S	O	N	D
1 ^{re}												
2 ^{re}			8		14		1	11	7	7	2	2
3 ^{re}	90	7	3	3	1	1	3	4	11	7	4	
M		16	1		1	2	9	11		1	1	6

Nation (liée aux basses températures) : 90 en vol vers le sud en 5 b le 16 janvier.
Nication : 2 ad. du 22 au 26 juin (parades le 25 ; Anonyme, 1992), 1 nid/oeufs le 11 août (1^{re} cas de
Nication au parc), 1 pullus du 28 août au 18 septembre.

G
le à cou noir *Podiceps nigricollis*
le. le 16 août, 2 juv. du 18 août au 9 septembre, 3 le 10 septembre, 2 du 11 septembre au 7 octobre, 3
et 19 octobre.

F
le ar boréal *Fulmarus glacialis*
vol vers le nord le 14 avril.

P
le el tempête *Hydrobates pelagicus*
1 novembre.

F
le de Bassan *Sula bassana*
Pl en vol vers le sud en 5 b le 16 janvier. 2 le 9 août. 74 (1 ad. pour 19 juv.) le 6 septembre. 110 (la
art ad.) le 11 décembre.

G
ad Cormoran *Phalacrocorax corbo*

	J	F	M	A	M	J	J	A	S	O	N	D
1 ^{re}												
2 ^{re}	18	23	8	15	75	3	157	173	136	120	120	17
3 ^{re}	27	2	78	18	10	1	209	59	176	177	75	2
A	28	8	77	50	31	110	275	178	237	49	30	31

le ratio (et sous-espèces) : 11 ad. 12 im. le 3 février, 2 ad. *carbo* 1 ad. *sinensis* et 1 im. le 28, 35 ad. le
le ars, 8 ad. 2 im. le 25, 2 ad. *sinensis* 1 subad./im. le 27, 2 ad. *carbo* 1 ad. *sinensis* et 6 im. le 30, 74 ad.
ci, 1 ad. *carbo* 8 im. le 1^{re} avril, 2 ad. *carbo* 25 subad. et im. le 28, 1 ad. *carbo* 1 im. le 1^{re} mai, 1 ad.
sio 1 subad. 11 im. le 2, 1 ad. *carbo* 3 im. le 10, 1 ad./subad. 1 im. le 22, 2 subad. 6 im. le 22 juin, 1
ad. 1 im. le 9 juillet.
Nation pré-nuptiale : 71 migrants le 17 mars, 74 le 31.

B
le r étollé *Botaurus stellaris*
6 au 11 février puis 1 le 23 juin (Anonyme, 1992).

A
ette garzette *Egretta garzetta*

	J	F	M	A	M	J	J	A	S	O	N	D
1												
2	10	4	4	1	16	16	16	23	22	9	6	12
3	6	1	2	12	16	16	16	28	22	12	10	7
	6	1	16	16	16	16	25	35	18	24	10	9

Nidification : 6 couples le 14 avril, 8 couples à la fin du mois, premières éclosions le 10 mai, 1 couple transporte des matériaux le 18, 3 couples nourrissent des pulli le 26, premiers jeunes quittent des nids le 28 juin, 4 couples nourrissent des pulli le 6 juillet (Anonyme, 1992), 3 juv. volants le 11, 25/4 jeunes prêts à l'envol le 28 (Anonyme, 1992), encore 1 nid/ juv. non volants les 31 juillet et 5 août, juv. encore nourris le 27 août (Anonyme, 1992).

Héron cendré *Ardea cinerea*

	J	F	M	A	M	J	J	A	S	O	N	D
1 ^{er}	2	7	24	60	100	160	27	17	16	24	8	4
2 ^{ème}	17	3	50	100	160	160		4	13	24	8	2
3 ^{ème}	10	2	55	100	160	140	12	20	2	6	2	2

Migration prénuptiale : 5 en vol vers le nord le 29 mars (Anonyme, 1992).

Nidification : pulli le 6 avril (Anonyme, 1992), 30 couples le 10, 50 couples le 17, 80 couples/pulli le 11 mai, 60 à 70 couples le 22 juin, 27 juv. le 6 juillet (Anonyme, 1992), encore 3 couples (avec à chaque fois 1 des partenaires subad.) 3 nids/2 + 3 + 3 pulli de 4 semaines le 11, encore 3-4 nids/ juv. non volants le 31, encore 1 nid/ juv. non volants le 5 août, encore des envois les 9 et 19 (Anonyme, 1992).

Cigogne noire *Ciconia nigra*

D'après Anonyme (1992) : 7 migratrices le 14 août, 2 im. les 21 août et 2 septembre, 2 le 4 septembre et 3 ad. le 8.

Cigogne blanche *Ciconia ciconia*

1 mâle du 1^{er} janvier au 11 juillet (présent depuis le 28 décembre 1990). 1 ad. migratrice le 26 juillet (Anonyme, 1992).

Spatule blanche *Platalea leucorodia*

	J	F	M	A	M	J	J	A	S	O	N	D
1 ^{er}				1	4	6	14	16	27	3	1	1
2 ^{ème}						6	17	16	17	2	1	1
3 ^{ème}		2	2	5		12	18	17	6	1	1	1

2 ad. les 23 et 25 mars. 1 ad. échange des matériaux avec 1 ad. captif à travers les mailles du filet de la grande volière les 2 et 3 avril, 3 ad. 2 subad. le 24. 4 migratrices le 8 mai. 3 ad. les 8 et 16 juin (Anonyme, 1992), 1 ad. 4 im. le 22. 9 juv. le 7 septembre. 3 juv. le 3 octobre (Anonyme, 1992). 1 juv. du 16 octobre au 31 décembre.

Cygne tuberculé *Cygnus olar*

	J	F	M	A	M	J	J	A	S	O	N	D
1 ^{er}		5	4	4	4	3	4	2	7	11	11	13
2 ^{ème}	2	6	6	4	4	2	2	2	11	11	13	11
3 ^{ème}	6	6	6	4	6	4	2	11		10	13	12

Nidification : 3 couples le 30 janvier, 3 couples les 18 et 25 février (Anonyme, 1992), 3 couples mi-mars, construction d'un nid le 23 (Anonyme, 1992), 2 couples (parades et 1 copulation) le 25, 2 couples/2 nids/oeufs les 27 mars et 3 avril, 2 couples/1 nid du 10 avril au 11 mai, éclosion de 7 pulli le 14 mai (Anonyme, 1992), 1 couple/7 pulli les 12 et 18 juin, éclosion d'un pullus le 19 (Anonyme, 1992), 1 couple/7 pulli le 26, 2 couples/7 pulli le 9 juillet, 1 couple/7 pulli le 11, 1 couple/7 juv. du 30 juillet au 11 août (juv. volants le 5 août).

A nouveau 3 couples le 24 décembre.

A
 ratio : 5 ad. 2 juv. le 10 septembre, 4 ad. 7 juv. le 11, 5 ad. 6 juv. le 16 octobre, 2 ad. 3 im. 6 juv. le 1^{er} mbre.

O
 1^{es} moissons *Anser fabalis*
 11 novembre (Anonyme, 1992).

O
 4^{te}use *Anser albifrons*
 du 24 au 28 mai (Anonyme, 1992). 5 ad. 9 juv. du 11 au 31 décembre.

O
 pondrée *Anser anser*

1 ^{er}	J	F	M	A	M	J	J	A	S	O	N	D
2 ^{es}		7	371	9	3	2	29				4	4
3 ^{es}	6	25	33	4	3	2	4				228	32
N	4	92	27	3	4	2	4	4	40	40	17	7

ation pré-nuptiale : 25 en vol vers le nord-est le 20 février, 34 en vol vers le nord-est le 28, 371
 atrices en 2 b le 5 mars (Anonyme, 1992), 33 en vol vers le nord-est le 17, 17 en vol vers l'est et le
 N-est le 30.

ification : éclosion de 4 pulli le 18 mai, 2 ad./3 pulli du 29 mai au 22 juin, 2 ad./2 juv. du 9 au 31
 et (juv. volants le 14 d'après Anonyme, 1992).

ation post-nuptiale : migratrices le 27 octobre, 15 migratrices le 11 novembre, 228 migratrices en 2 b
 1, 130 en vol vers le sud-ouest le 20, 28 en vol vers le sud-ouest le 11 décembre.

B
 1^{re}be du Canada *Branta canadensis*
 du 15 au 29 mai.

B
 2^{de}be nonnette *Branta leucopsis*
 14 janvier au 3 mars. 4 du 19 novembre au 11 décembre, 3 le 24 décembre, 1 le 31.

B
 1^{re}be cravant *Branta bernicla*

1 ^{er}	J	F	M	A	M	J	J	A	S	O	N	D
2 ^{es}	5			1	4							
3 ^{es}			1		6		1				1	
N		12	15							35	1	

T
 Eorne de Belon *Tadorna tadorna*

ectifs très variables dans la réserve ne reflétant qu'imparfaitement les fluctuations de la population
 entant l'ensemble de la bale de Somme.

1 ^{er}	J	F	M	A	M	J	J	A	S	O	N	D
2 ^{es}	170	1040	362	779	595	683	593	39	325	2000	4500	2
3 ^{es}	5700	1700	1600	1061	706	730	271	48	280	3400	4008	82
N	320	501	725	435	906	400	124	160	880	3050	4450	10400

cification et structure de la population : parades et accouplement le 25 février (Anonyme, 1992), 50
 cyles 14 mâles le 17 mars, copulation le 23 (Anonyme, 1992), 67 couples 76 mâles 5 femelles le 25, 113
 yles 210 mâles 6 femelles le 27, 143 couples 67 mâles 5 femelles le 30, 102 couples 3 mâles le 1^{er} avril,
 couples 7 mâles 1 femelle le 3, 154 couples 185 mâles 3 femelles le 10, 320 couples 100 mâles 1
 elle le 14, 204 couples 363 mâles 13 femelles le 17, 93 couples 152 mâles 1 femelle le 24, 104 couples
 les et femelles isolés non répertoriés le 30, 108 couples (2 copulations) 126 mâles 1 femelle le 9 mai,
 couples (1 copulation) 153 mâles 1 femelle le 10, 149 couples 222 mâles 1 femelle (sur 95 individus,

seulement 3 de 2^{ème} année) le 11, 115 couples 180 mâles le 22, 187 couples (1 copulation) 427 mâles (dont 8 de 2^{ème} année) 5 femelles le 29, 1 femelle prête à pondre cherche 1 terrier en compagnie d'un mâle le 8 juin (Anonyme, 1992), 105 couples (1 copulation)/2 pulli et 225 mâles le 10, 60 couples 150 mâles 12 femelles (dont 1 de 2^{ème} année) le 18, 67 couples (3 copulations)/6 pulli et 115 mâles 27 femelles le 22, 1 juv. volant le 27 (Anonyme, 1992).

8 couvées sur le parc pour 1 total de 52 pulli : 1 à 11 par couvée (Anonyme, 1992).

14 couples 12 mâles 13 femelles le 9 juillet, 5 pulli le 10, 27 ad. 97 juv. le 30, 7 ad. 32 juv. le 10 août, 8 ad. 40 juv. le 11, 5 ad. 15 juv. le 11 septembre.

A nouveau 3 couples et 18 mâles paraden le 19 décembre (Anonyme, 1992).

Migration de mue : 27 migrateurs le 21 juillet (Anonyme, 1992).

Canard siffleur *Anas penelope*

	J	F	M	A	M	J	J	A	S	O	N	D
1 ^{ère}	2	14	4	8	5				17	62	95	2
2 ^{ème}	55	310	18	12	1				50	128	45	6
3 ^{ème}	60	110	2	2	1			4	16	83	9	100

Mouvement lié aux basses températures : 40 en vol vers le sud le 16 janvier.

Canard chipeau *Anas strepera*

	J	F	M	A	M	J	J	A	S	O	N	D
1 ^{ère}		13	15	6	7	6		6	8	1	11	10
2 ^{ème}	13	4	6	4	13	2	2			6	20	21
3 ^{ème}	15	11	12	8	7			2		12	25	19

Surtout d'après Anonyme (1992) : parades le 25 février, 2 mâles en mue le 19 juin, 6 juv. le 8 août, 1 couple parade le 31...

Sarcelle d'hiver *Anas crecca*

	J	F	M	A	M	J	J	A	S	O	N	D
1 ^{ère}		345	42	126	18		8	7	500	360	474	342
2 ^{ème}	184	89	18	81	4		2	125	325	500	543	154
3 ^{ème}	193	105	88	7	2	1	6	340		493	10	15

1 mâle *carolinensis* du 1^{er} janvier au 23 mars et le 13 novembre.

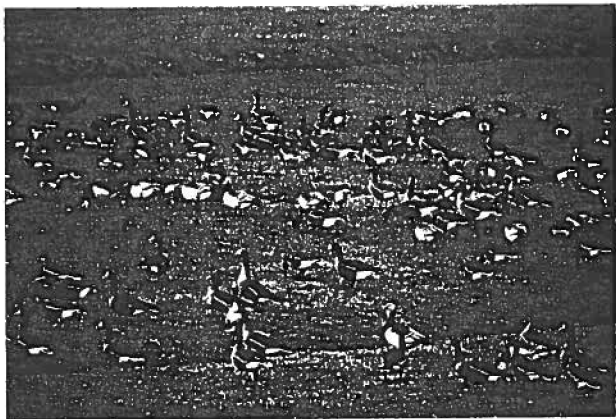
Parades le 25 février (Anonyme, 1992). 11 couples le 25 mars. 21 couples 1 mâle le 3 avril, parades et 1 copulation le 10, 3 couples 1 femelle le 30. 9 couples le 8 mai (Anonyme, 1992). 7 juv. le 9 août (Anonyme, 1992).

Pas de reproduction sur le site même de la réserve mais aux alentours.

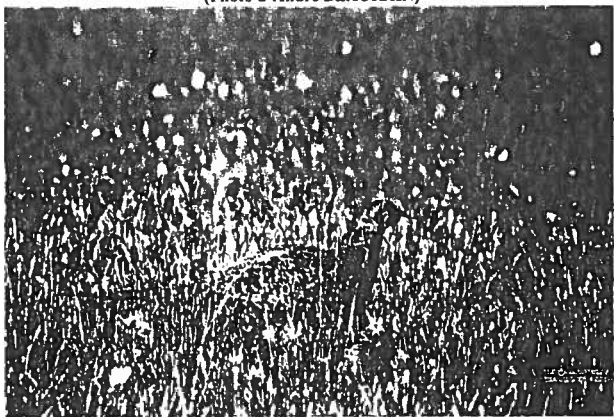
Canard colvert *Anas platyrhynchos*

	J	F	M	A	M	J	J	A	S	O	N	D
1 ^{ère}	91	313	82	34	25	52	76	147	320	104	212	50
2 ^{ème}	171	170	39	24	26	71	65		198	210	205	290
3 ^{ème}	210	111	34	26	48	36	164	250	35	120	114	200

Nidification et structure de la population : 1 accouplement le 11 février (Anonyme, 1992), parades et 1 accouplement le 17, 12 couples le 23 (Anonyme, 1992), 11 couples 8 mâles le 25, 1 couple 8 mâles le 1^{er} avril, 7 couples 7 mâles le 3, 12 couples 9 mâles 1 femelle le 10, 7 couples 7 mâles 1 femelle le 14, 5 couples 10 mâles le 17, 4 couples/13 pulli et 15 mâles le 24, 6 couples 14 mâles le 30, 2 couples 4 mâles le 1^{er} mai, 11 mâles 1 femelle le 2, 3 couples 14 mâles le 9, 3 couples 19 mâles le 10, 2 couples 22 mâles le 11, 4 couples 18 mâles 1 femelle 10 pulli le 22, 2 couples 16 mâles 1 femelle 24 pulli le 29, 48 mâles en



Faisans de Colchide *Phasianus colchicus* femelle et poussins
(Photo d'André BEAURAIN)



me
 22 es 31 mai et 8 juin (Anonyme, 1992), 48 mâles 4 femelles et min. 32 pulli le 10 juin, 17 pulli le 18,
 joui le 22, 6 à 11 pulli le 9 juillet, 10 pulli et 31 juv. non volants le 11, 9 pulli le 31, 9 pulli de 4 à 7
 Re le 5 août, 8 juv. non volants les 28 août et 10 septembre, 8 juv. le 18 septembre.
 Pu duction faible : 14 couples nicheurs donnent 119 pulli (Anonyme, 1992) soit une moyenne de 8,5
 l c par couvée (de 2 à 14 par couvée).
 ification le 9 octobre, 2 copulations le 16, 2 copulations le 28, 1 copulation le 11 novembre.

Ca
 l l rd ebleau *Anas strepera* x Canard colvert *Anas platyrhynchos*
 elle le 10 avril.

Ca
 rd pilel *Anas acuta*

1 ^{re}	J	F	M	A	M	J	J	A	S	O	N	D
2 ^{re}	30	210	120	56	8	1			11	120	400	250
3 ^{re}	370	220	665	18	4	1		2	26	260	320	160
M	232	210	110	10	1		2	17	135	310	92	215

19 tion pré-nuptiale : 11 en vol vers le nord-est le 20 février, 6 en vol vers le nord le 29 mars (Anonyme,

Sa
 lle d'été *Anas querquedula*

1 ^{re}	J	F	M	A	M	J	J	A	S	O	N	D
2 ^{re}			5	2		1	4	13	8			
3 ^{re}				3		1	8		25			
			7		1	2	20	4				

Ca
 rd souche! *Anas chipeata*

1 ^{re}	J	F	M	A	M	J	J	A	S	O	N	D
2 ^{re}		17	30	93	16	8	8	26	80	98	17	9
3 ^{re}	8	8	37	97	2	1			130	144	53	
Ni	11	26	125	31	10	6	16	38		49	3	2

39 cation et structure de la population : 12 couples 2 mâles le 28 février, 4 couples 5 mâles le 1^{er} mars,
 Pauples 33 mâles 2 femelles le 25, 11 couples 4 mâles le 1^{er} avril, 16 couples 2 mâles 1 femelle le 3,
 19 es le 10, 4 couples (parades) 9 mâles le 17, 6 couples 19 mâles le 24, 8 couples le 2 mai (Anonyme,
 2), 11 mâles le 9, 1 mâle le 11, 1 couple le 18 (Anonyme, 1992), 10 mâles le 22, 3 mâles le 29.
 8) couples nicheurs.

mes en mue le 1^{er} juin et 5 pulli le 8 (Anonyme, 1992), 1 mâle le 18, 1 couvée éclore + 1 couple 4
 : le 22, 4 ad. en mue et 4 juv. le 6 juillet.

Fi
 ule milouin *Aythya ferina*

1 ^{re}	J	F	M	A	M	J	J	A	S	O	N	D
2 ^{re}		21	2						2		6	4
3 ^{re}	2	2					3	3		1	2	5
Ss	5				2	1	2	2		9		

atio : 13 mâles 8 femelles le 3 février...

Fuligule morillon *Aythya fuligula*

	J	F	M	A	M	J	J	A	S	O	N	D
1 ^{ère}		2	5	4	2				3	4	1	5
2 ^{ème}	4	2	3	2	2	1	2		3		1	25
3 ^{ème}		3	4	3	2			3			4	4

Fuligule milouinan *Aythya marila*

2 mâles 1 femelle/im. le 12 février. 1 le 8 septembre.

Eider à duvet *Somateria mollissima*

	J	F	M	A	M	J	J	A	S	O	N	D
1 ^{ère}					9		25	100	90			
2 ^{ème}	150		3	1	6		3	100				
3 ^{ème}			6	3	48	205	40		6		1	

Mouvement lié aux basses températures : 20 en vol vers le sud le 16 janvier.

Sex-ratio : 1 mâle im. 5 femelles/im. le 30 mars, 2 mâles ad. 3 mâles im. 4 femelles le 2 mai, 9 mâles ad. 15 mâles im. 24 femelles/im. le 29, 1 femelle/im. le 24 novembre.

Hareide kakawi *Clangula hyemalis*

1 femelle (immature ?) en mue du 23 au 25 juin (Anonyme, 1992). 1 mâle im. du 13 au 23 novembre, 1 mâle im. 1 femelle le 24, 1 mâle im. du 25 novembre au 31 décembre.

Macreuse noire *Melanitta nigra*

25 en vol vers le nord le 28 avril. 6 les 28 août et 7 septembre.

Garrot à oeil d'or *Bucephala clangula*

1 femelle les 14 et 15 janvier, 27 (dont 26 en vol vers le sud en 5 b) le 16, 1 femelle du 17 janvier au 18 mars. 1 femelle le 27 octobre. 1 femelle/im. le 24 novembre. 1 le 20 décembre (Anonyme, 1992).

Harle piette *Mergus olbellus*

1 mâle 1 femelle du 4 au 19 février, 1 mâle du 20 au 25. 1 femelle/im. le 20 juin.

Harle huppé *Mergus serrator*

	J	F	M	A	M	J	J	A	S	O	N	D
1 ^{ère}		3		4	3			2				1
2 ^{ème}	5		2		2						1	
3 ^{ème}	7	2			7	1						

Grand Harle *Mergus merganser*

1 femelle le 16 janvier.

Bondrée aplivore *Pernis opivorus*

Surtout d'après Anonyme (1992) : 1 migratrice les 3, 6, 11 et 21 juillet, 4 migratrices le 23, 1 migratrice le 30, 1 migratrice le 1^{er} septembre.

Millan noir *Milvus migrans*

D'après Anonyme (1992) : 1 le 25 avril, 1 le 3 mai et 2 le 27, 1 le 5 juillet, 1 les 20 et 28.

Mi

D'royal *Milvus uilvus*

les Anonyme (1992) : 1 les 12 et 28 mai, 2 le 12 octobre et 1 le 28, 1 les 12 et 13 décembre.

Bu

l'id des roseaux *Circus aeruginosus*

juil 4 mars, 1 femelle les 25 et 30 avril, 1 femelle les 21 juin et 5 juillet (Anonyme, 1992). 1 juv. le 31
(A). 1 mâle juv. 1 femelle 2 juv. le 5 août et 2 juv. le 7 (Anonyme, 1992), 1 juv. du 10 au 17, 2 le 28
12 yme, 1992). 1 femelle le 7 septembre, 1 juv. le 8, 1 mâle ad. le 25 (Anonyme, 1992). 1 im. les 10 et
obre.

Bu

l'id Salot-Martin *Circus cyaneus*

(A)elle/im. du 14 janvier au 23 mars. 1 femelle le 27 mai, 1 le 23 juillet, 1 mâle le 7 août, 1 juv. le 29
oonyme, 1992). 1 mâle 2^{me} année et 4 femelles/im. migrateurs le 27 octobre. 1 mâle migrateur le 1^{er}
1^{er}bre, 1 mâle et 1 femelle le 10, 1 mâle le 18 (Anonyme, 1992), 1 femelle/im. le 24. 1 femelle/im. du
24 décembre.

Bt

l'id ceodré *Circus pygargus*

migrateur le 21 août (Anonyme, 1992).

Ef

l'id d'Europe *Accipiter nisus*

juil le 16 janvier. 1 femelle les 4 et 25 février, 2 ou 3 couples nicheurs dans la forêt voisine, 1 juv. le 23
ve., 1 mâle le 3 août, 2 couples/juv. en août (Anonyme, 1992). 4 migrateurs le 28 août. 1 mâle en vol
le sud-ouest le 7 septembre. 4 mâles et 4 femelles migrateurs en 6 b le 9 octobre et 9 migrateurs le 27.
dée et 1 femelle le 1^{er} novembre, 1 mâle migrateur le 6, encore des migrateurs le 24. 1 femelle le 11
bre.

Bi

D'variable *Buteo buteo*

les Anonyme (1992) : 1 le 22 janvier, 2 le 11 février, 1 couple parade le 12 mars, 1 en vol vers le nord
1 2 couples nicheurs probables dans la forêt voisine.

M9 mai. 1 les 5 et 11 août.

mation postnuptiale à partir du 12 août (Anonyme, 1992) : 2 migratrices en 6 b le 9 octobre, 1
4 trice le 27...

novembre (Anonyme, 1992). 1 le 4 décembre, 1 en vol vers le sud-est le 11, 2 le 24.

Bi

l'id pattue *Buteo lagopus*

2 et 3 novembre. 1 le 11 décembre.

Bi

l'id zard pêcheur *Pandion haliaetus*

se 7 et 25 avril, 1 le 11 mai (Anonyme, 1992). 3 (dont 2 migrateurs) le 28 août. 1 ad. du 29 août au 16
mbre, 1 ad. 1 juv. le 17 septembre, 1 ad. du 18 au 21 (Anonyme, 1992).

Fi

l'id on crécerelle *Falco tinnunculus*

6 15 janvier et 11 février (Anonyme, 1992). 1 le 24 avril. 1 couple nicheur, 1 mâle le 16 juin, 1 juv. le
Milet (Anonyme, 1992), 1 mâle 1 juv. le 11, 1 le 31, 3 (dont 1 couple) le 10 août, 1 le 11, 2 le 28.
2(ailon postnuptiale à partir du 9 septembre (Anonyme, 1992). 1 femelle/juv. le 11 septembre. 1 les 9 et
tobre, 6 le 27. 1 femelle/im. le 24 novembre. 1 le 11 décembre.

Fi

l'id on émerillon *Falco columbarius*

o) février. 1 femelle le 23 mars et 1 le 19 septembre (Anonyme, 1992). 1 mâle im. migrateur en 6 b le 9
re. 1 mâle les 5 et 20 novembre. 1 femelle le 24 décembre.

Faucon hobereau *Falco subbuteo*

1 migrateur le 28 avril. 1 les 30 avril et 8 mai (Anonyme, 1992). 1 migrateur le 9 mai, 1 mâle le 12 (Anonyme, 1992), 1 le 29. 1 mâle le 30 juin, 1 couple/1 nid le 13 juillet, 1 mâle le 28, 1 juv. le 21 août (Anonyme, 1992). 1 le 28 août. 1 les 7 et 8 septembre. 2 le 12 octobre (Anonyme, 1992) et 1 le 27.

Faucon pèlerin *Falco peregrinus*

1 mâle le 16 janvier, 1 femelle ad. le 28 (Anonyme, 1992). 1 le 14 avril. 1 juv. les 13 et 14 juillet, 1 mâle le 28 août (Anonyme, 1992). 1 juv. le 17 septembre, 1 femelle juv. le 23 (Anonyme, 1992). 1 mâle im. migrateur le 9 octobre et 1 mâle le 27. 1 mâle im. le 6 novembre et 2 mâles le 24.

Perdrix rouge *Alectoris rufa*

2 le 20 février. 2 le 10 juillet et 1 le 26 août (Anonyme, 1992).

Perdrix grise *Perdix perdix*

1 le 6 avril et 2 le 8 (Anonyme, 1992).

Faisan de Colchide *Phasianus colchicus*

Structure de la population : 5 mâles le 5 janvier, 4 mâles 1 femelle le 3 février, 10 mâle 6 femelles le 20, 5 mâles 3 femelles le 28, 3 mâles le 17 mars, barem de 1 mâle et 4 ou 5 femelles le 25, 3 mâles le 27, 3 mâles 3 femelles le 10 avril, 1 mâle les 14 et 30, 1 mâle 1 femelle le 9 mai, 1 mâle le 22, 1 mâle 1 femelle le 29.

Nidification : 1 femelle/1 grand pullus le 28 août (Anonyme, 1992).

Râle d'eau *Rallus aquaticus*

D'après Anonyme (1992) : 1 le 11 février, 1 le 13 juillet, 1 le 14 août, 4 le 13 octobre, 2 le 31 décembre.

Marouette ponctuée *Porzana porzana*

1 les 15 et 26 octobre.

Gallinule poule-d'eau *Gallinula chloropus*

	J	F	M	A	M	J	J	A	S	O	N	D
1 ^{ère}		3		4	2	3	3	16	32	25	4	
2 ^{ème}		1		4	14	3	11	4	9	34	5	10
3 ^{ème}		1	10	8	4	7	14	27		14		2

Nidification : 5 ad./7 pulli le 24 avril, 1 nid le 30, 7 couples (2 avec nids/ocufs et 2 avec pulli) le 11 mai (Anonyme, 1992), 1 nid le 22, 3 pulli d'env. 5 jours le 29, min. 2 pulli le 10 juin, 1 couple/7 pulli de 2 jours le 16 (Anonyme, 1992), 3 pulli le 22, 3 juv. le 9 juillet, 8 ad. 3 juv. 2 pulli le 11, 7 ad. 7 juv. 4 pulli le 31, 8 ad. 8 juv. 9 pulli le 5 août, 2 couples/5 + 4 pulli de 2 semaines et construction d'un nid le 15, 12 ad. 15 juv. 1 pullus âgé le 28, 14 ad. 12 juv. le 29, 17 ad. 15 juv. le 10 septembre, 5 ad. 4 juv. le 18. Moins de 20 couples niebeurs (Anonyme, 1992).

Foulque macroule *Fulica atra*

	J	F	M	A	M	J	J	A	S	O	N	D
1 ^{ère}	180	362	108	12	13	20	44	115	357	493	463	260
2 ^{ème}	217	87	48	13	14	30	47	180	408	486	395	389
3 ^{ème}	215	95	22	15	20	30	64	280	221	452	357	275

Nidification : 1 couple cantonné le 28 avril, 1 nid les 30 avril et 10 mai, 2 nids le 11 mai, 10 couples/3 nids et min. 9 pulli le 22, 13 ad. 2 juv. et min. 9 pulli le 10 juin, 27 ad. 3 juv. 2 pulli le 18, 8 juv. et construction

n nid le 22, 39 ad. le 8 juillet, 8 juv. le 9, 4 pulli et 5 juv. le 11, 1 pullus et 1 juv. le 30, 1 juv. le 5 août, 1 juv. le 11.

on Anonyme (1992) : pour 7 couples, 35 pulli (2 à 8 par couvée), 1 couple niche sans succès (2 nids inondés), 4 couples tentent une 2^{ème} couvée mais seuls 2 réussissent (2 et 4 pulli).

otier ple *Haematopus ostralegus*

	J	F	M	A	M	J	J	A	S	O	N	D
	5000	5260	4000	1045	840	681	1280	7785	4000	4000	4800	5100
	6900	3695	950	1710	174	400	658	4160	4000	3000	4500	6500
	4000	4000	1210	1412	945	162	6007	5700	4000	4500	4500	5100

ification : 7 couples (parades) le 25 février, 8 couples (1^{ère} ponte effectuée) le 11 mars (Anonyme, 1992), 1 copulation le 9 avril (Anonyme, 1992), 11 couples le 24, 1 copulation le 30, 2 nids le 9 mai, 11 pulli/4 nids les 10 et 11, 9 couples/6 nids le 29, 3 pulli le 15 juin et 1 pullus d'une autre couvée le 16 juillet le 25 ; Anonyme, 1992), 7 couples/4 nids et naissance d'un pullus le 18, 6 couples/3 nids le 22, 4 pulli/1 nid les 10 et 11 juillet, 2 pulli du 20 juillet au 5 août (envol à cette date, seuls jeunes parvenus à l'envol cette année ; Anonyme, 1992).

ocette élégante *Recurvirostra avosetta*

	J	F	M	A	M	J	J	A	S	O	N	D
			2	73	96	67	157	20		26	36	
			70	92	73	94	109	33	3	12	4	
		2	50	97	82	136	60	4	9	16	10	

ification : 4 couples le 17 mars, parades inachevées le 25, 2 copulations le 3 avril, 2 nids le 10, 3 copulations 2 pseudo-copulations et 2 nids le 14, 1 copulation et 2 nids le 17, 7 nids le 24, 13 nids le 30, naissance de 3 pulli le 7 mai, 35 à 39 nids le 8, 40 couples (4 copulations) le 9, plus que 8 nids le 10, 11 le 11, 35 nids le 22, 39 à 41 couples/37 nids le 29, 1 copulation et 29 nids le 10 juin, juv. volants le 16 juillet (Anonyme, 1992), 10 nids le 18, 15 nids le 22, 1 nid les 10 et 11 juillet.

total, naissance d'au moins 22 pulli (Anonyme, 1992).

gration pré-nuptiale tardive : 11 en vol vers le nord le 2 juin (Anonyme, 1992).

ivier petit-gravelot *Charadrius dubius*

	J	F	M	A	M	J	J	A	S	O	N	D
				2	4	2	2	6	6			
			2	2	2	2	4		1			
			2	2	2		1	4				

ification : 1 couple cantonné du 20 mars au 1^{er} mai, 2 couples le 2 mai, copulation et creusement d'une niche le 12 (Anonyme, 1992), 1 couple/1 nid du 20 mai au 10 juin, 1 couple le 12 juin, 2 couples le 11 juillet.

ivier grand-gravelot *Charadrius hiaticula*

	J	F	M	A	M	J	J	A	S	O	N	D
			100	15	75	3		100	750	150		
			65	43	122	22	5	200	400	100		
		40	15	40	255		70	1800	250	1		

gration pré-nuptiale : 40 migrateurs le 28 avril, 75 migrateurs le 1^{er} mai, 67 migrateurs le 11, 4 en vol vers le nord-est le 22.

Pluvier à collier interrompu *Charadrius alexandrinus*

	J	F	M	A	M	J	J	A	S	O	N	D
1 ^{er}				9	18	2	3					
2 ^{es}				15	11	2	2					
3 ^{es}			1	8	25		8					

Migration prénuptiale : 4 en vol vers le nord le 1^{er} avril.

Nidification : 1 couple le 17 avril, 9 couples le 2 mai, 1 couple le 10 juin, pas de pulli observés.

Pluvier doré *Pluvialis apricaria*

1 le 30 juillet (Anonyme, 1992). 1 le 10 août, 5 en vol vers le sud le 25 (Anonyme, 1992). 3 le 7 septembre. 19 en vol vers le sud-ouest en 4 b 45 le 11 décembre.

Pluvier argenté *Pluvialis squatarola*

	J	F	M	A	M	J	J	A	S	O	N	D
1 ^{er}	15	265	25	1	470	12	1	50	95	152	275	
2 ^{es}	210	140	3	20	187		2	75	100	50	100	30
3 ^{es}		65	15	50	105	2	10	110	20	150	100	165

Migration prénuptiale : 12 en vol vers le nord le 29 mars (Anonyme, 1992), 50 migrateurs le 28 avril, 334 migrateurs le 1^{er} mai, 50 migrateurs le 2, 109 migrateurs le 11, 26 migrateurs le 29, 6 en vol vers le nord le 6 juin (Anonyme, 1992).

Vanneau huppé *Vonellus vonellus*

	J	F	M	A	M	J	J	A	S	O	N	D
1 ^{er}		68	14	12	18	28	22	115	53	5		610
2 ^{es}	336	18	15	14	12	24	42		24	76	46	1072
3 ^{es}		10	20	14	10	7	850	60		170	55	

Mouvements liés aux basses températures : 38 en vol vers le sud le 14 janvier (Anonyme, 1992), 336 en vol vers le sud-ouest en 5 b le 16, 39 en vol vers le sud le 18 (Anonyme, 1992), 68 en vol vers le sud-ouest en 5 b 45 le 3 février, 18 en vol vers le sud-ouest le 20.

Nidification : parades le 26 février (Anonyme, 1992), 1 couple (1 des 2 partenaires creuse une cavité) le 27 mars, 5 couples les 30 mars et 1^{er} avril, 6 couples le 3 avril, 7 couples du 14 au 28 (3 nids repérés les 17 et 24), 9 couples (seuls 4 auront des pulli) le 9 mai, 6 couples/2 pulli le 11, 2 pulli le 25 (Anonyme, 1992), 5 couples le 29, 2 couples le 10 juin, 1 pulli le 9 juillet.

Mouvements postnuptiaux du 1^{er} juin au 30 juillet (Anonyme, 1992) : 450 migrateurs le 29 juillet...

Mouvements automnaux : 5 migrateurs en 6 b le 9 octobre, 76 migrateurs le 11, 170 migrateurs le 27, 65 migrateurs le 28, 45 en vol vers le sud-ouest le 20 novembre, 55 en vol vers le sud-ouest le 24, 610 migrateurs en 3 b 15 le 4 décembre, 1072 migrateurs en 4 b 45 le 11.

Bécasseau maubèche *Colidris conuus*

	J	F	M	A	M	J	J	A	S	O	N	D
1 ^{er}		2			170			10	120	50	75	
2 ^{es}	5				147	6	1	40	10	80		
3 ^{es}			10	120	650		5	60	11	100		

Migration prénuptiale : 170 en vol vers le nord-est le 2 mai, 137 migrateurs le 11.

Bé

seau sanderling *Colidris alba*

1 ^{re}	J	F	M	A	M	J	J	A	S	O	N	D
2 ^{de}				15	200			375	180			
3 ^{de}				20	10	6		400	20			
Mi			5	820	150		570	50				

migration pré-nuptiale : 15 en vol vers le nord le 1^{er} avril.

Bé

seau minute *Colidris minuta*

1 ^{re}	J	F	M	A	M	J	J	A	S	O	N	D
2 ^{de}								3	11	1		
3 ^{de}						1		6	2			
1 ^{re}					8	1	14	27				

vue du 16 au 30 juin (Anonyme, 1992).

Bé

seau ecorli *Colidris ferruginea*

1 ^{re}	J	F	M	A	M	J	J	A	S	O	N	D
2 ^{de}					1				2	1		
3 ^{de}									5			
1 ^{re}							6	25	1			

Bé

seau variable *Colidris alpina*

1 ^{re}	J	F	M	A	M	J	J	A	S	O	N	D
2 ^{de}	4000	5000	1000	30	1600		25	500	700	800	2940	4000
3 ^{de}	1000	4150	725	50	50	9	250	700	400	400	3500	3000
1 ^{re}		1260	1000	1500			580	502	500	2000	4000	2000

Bé

2^{de} seau roussâtre *Tryngites subruficollis*
5 juin (Anonyme, 1992).

Ca

jottant varié *Philomachus pugnax*

1 ^{re}	J	F	M	A	M	J	J	A	S	O	N	D
2 ^{de}				37	6	8	3	1	2	2		
3 ^{de}			1					6	3			
1 ^{re}			7		9			8				

Bé

sine des marais *Gallinago gallinago*

1 ^{re}	J	F	M	A	M	J	J	A	S	O	N	D
2 ^{de}		1			1		1	14	17	6	15	1
3 ^{de}								1	5	4	20	3
Se							8	40	36			

Mi Anonyme (1992) : 1 en janvier, 1 à 2 en mars-avril.

migration post-nuptiale : 3 migrations en 6 h le 9 octobre.

Bé

Suisse des bois *Scolopax rusticola*2^{de} vue d'après Anonyme (1992) : 2 le 28 septembre, 1 le 9 octobre, 2 les 27 octobre et 1^{er} novembre, 4 le 1^{er} novembre.

Barge à queue noire *Limosa limosa*

	J	F	M	A	M	J	J	A	S	O	N	D
1 ^{ère}					10		8	9	1	5		
2 ^{ème}			1	11	1	1	2		8	2	4	
3 ^{ème}			5	1			7	7				

Selon Anonyme (1992) : espèce notée quotidiennement du 13 mars au 17 novembre, 1 à 2 eo mai-juin, 7 à 10 de juillet à octobre.

Barge rousse *Limosa lapponica*

	J	F	M	A	M	J	J	A	S	O	N	D
1 ^{ère}		5	4		1986		46	32	75	50		
2 ^{ème}	1			15	300	7	14	31	80	150		12
3 ^{ème}			3	680	60		35	35	20	15		10

Migration pré-nuptiale : 78 migratrices le 28 avril, 1237 migratrices le 1^{er} mai, 191 migratrices le 2, 130 migratrices le 11.

Autres données intéressantes : 1 copulation (mâle eo plumage nuptial, femelle en plumage internuptial) le 12 mai et 1 individu eo plumage nuptial trouvé mort le 3 juin (Anonyme, 1992).

Début d'estivage : 7 im. 2^{ème} année le 12 juin.

Courlis corlieu *Numenius phaeopus*

	J	F	M	A	M	J	J	A	S	O	N	D
1 ^{ère}				5	11		6	73	1			
2 ^{ème}				4	48		103	65	4			
3 ^{ème}			4	43	5		142	30				

Migration pré-nuptiale : 43 migrateurs le 28 avril, 3 migrateurs le 11 mai.

Courlis cendré *Numenius arquata*

	J	F	M	A	M	J	J	A	S	O	N	D
1 ^{ère}	700	500	620	2	30		500	500	600	400	600	750
2 ^{ème}	680	700	1250	550		2	501	500	600	600	450	500
3 ^{ème}	800	620	64	5		105	400	600	485	600	500	450

Migration pré-nuptiale : 24 eo vol vers le nord le 17 mars et 64 eo vol vers le nord le 28 (Anonyme, 1992)
5 migrateurs le 28 avril, 30 eo vol vers le nord le 2 mai (Anonyme, 1992).

Chevalier arlequin *Tringa erythropus*

	J	F	M	A	M	J	J	A	S	O	N	D
1 ^{ère}				3	3		1		8	20	15	
2 ^{ème}				2					8	3		
3 ^{ème}				2				5	11	20	1	

Chevalier gommelle *Tringa totanus*

	J	F	M	A	M	J	J	A	S	O	N	D
1 ^{ère}	1	1	3	54	530	15	108	17	60	25	17	2
2 ^{ème}	3	6	8	220	135	26	220	20	15	6	15	1
3 ^{ème}	1	6	161	150	250	22	550	60	35	3	10	3

Migration pré-nuptiale : 8 en vol vers le nord le 20 mars et 21 en vol vers le nord le 26 (Anonyme, 1992)
180 migrateurs le 1^{er} mai, 75 en vol vers le nord-est le 2, 50 migrateurs le 11.

ification : 1 mâle chanteur les 9 et 10 avril (Anonyme, 1992), pas de reproduction prouvée.

evalier aboyeur *Tringo nebulario*

	J	F	M	A	M	J	J	A	S	O	N	D
					10		3	14	3	20		
*				10	2	1	1	2	10	3		
*				3	1	5	15	6	10	7		

evalier cul-blanc *Tringo ochropus*

	J	F	M	A	M	J	J	A	S	O	N	D
							3	8	2	2	2	
*							1	14	5	2		
*						1	1	3	2	2		

evalier sylvain *Tringo glareola*

rtout d'après Anonyme (1992) : 1 le 3 juin, 2 le 11 juillet, 3 le 6 août, 4 le 16, 1 le 17 septembre.

evalier gulgnette *Actitis hypoleucos*

	J	F	M	A	M	J	J	A	S	O	N	D
					3		3	8	8	1		
*				1	7	1	2		2			
*				1	2	1	7	9				

urnepierre à collier *Arenario interpres*

	J	F	M	A	M	J	J	A	S	O	N	D
					30	1		6	3			
*					30	1		7	2			
*				17	5	1	10		1	1		

igration pré-nuptiale : 12 migrateurs le 28 avril, 6 migrateurs le 2 mai, 28 migrateurs le 11.

eratio : 1 ad. 5 juv. le 10 août.

alarope à bec étroit *Phalaropus lobatus*

nâle en plumage nuptial le 9 juin (Anonyme, 1992).

alarope à bec large *Phalaropus fulicarius*

id. le 11 novembre (Anonyme, 1992).

ibbe parasite *Stercorarius parasiticus*

dont 2 ad. phase sombre et 1 juv.) le 7 septembre, 1 le 11 (Anonyme, 1992).

ouette mélonocéphale *Larus melanocephalus*

le 23 mars (Anonyme, 1992). 1 ad. le 17 avril, 2 ad. 1 subad. (paradant auprès d'une Mouette rieuse *L. libundus* ad.) le 24, 1 subad. (paradant auprès d'une Mouette rieuse ad.) le 29. 5 le 1^{er} mai, 1 ad. aradant auprès d'une Mouette rieuse ad.) le 2, 1 le 21 (Anonyme, 1992).

Mouette pygmée *Larus minutus*

1 le 4 avril (Anonyme, 1992), 11 le 14. 3 im. le 12 mai, 5 im. le 9 juin (Anonyme, 1992), 1 im. les 10 et 18. 1 juv. du 7 au 9 juillet. 1 od. le 22 septembre et 1 im. le 4 novembre (Anonyme, 1992).

Mouette rieuse *Larus ridibundus*

	J	F	M	A	M	J	J	A	S	O	N	D
1 ^{er}	25	20	778	477	1400	369	1130	240	13	500	13	45
2 ^{es}	100	13	531	1710	1538	590	435	600	21	500	54	
3 ^{es}		420	455	1291	1293	330	400	650	200	9	50	50

Nidification et âge-ratio : 400 ad. 15 im. le 25 mars, 1 nid le 27, 408 ad. 11 nid et 21 im. le 3 avril, 463 ad. (6 copulations)/49 nids et 14 im. le 10, 643 ad. (14 copulations et 2 offrandes de proles)/132 nids et 15 im. le 14, 1004 ad. (250 couples, 7 copulations)/207 nids et 19 im. le 17, 1243 ad. (copulations)/417 oids et 3 subad. 18 im. le 24, 1286 ad. (copulations) 4 subad. 1 im. le 30, 982 ad. (10 copulations)/752 nids et 2 subad. 2 im. le 9 mai, 1035 ad. (copulations) 2 subad. 14 im. le 10, 987 ad./769 nids et 8 subad. 17 im. le 11, premiers pulli le 16 (Anonyme, 1992), 1266 ad. (copulations et transports de matériaux)/677 nids et 6 subad. 21 im. le 22, 2 copulations 45 im. et 22 pulli le 29, 341 ad. (1 copulation) 1 subad. 27 im. 7 pulli le 10 juin, 1 juv. volant (né hors du parc) le 16 (Anonyme, 1992), 573 ad. (1 copulation) 17 im. 11 juv. non volants 2 pulli le 18, 325 ad. (transports de matériaux) 2 subad. 3 im. 3 juv. volants 12 juv. non volants le 22, 40 juv. le 6 juillet (Anonyme, 1992), 256 ad. 21 juv. le 9.

Goéland cendré *Larus canus*

	J	F	M	A	M	J	J	A	S	O	N	D
1 ^{er}	1000	1225	367	425	250		340	1395	1745	251	600	200
2 ^{es}	530	660	205	95	60	2	500	500	400	1200	165	
3 ^{es}	15	250	265	250	1	66	1220	451	300	1000	240	2750

Structure de la population : 58 ad. 1 im. le 3 février, 32 ad. 4 subad. 99 im. le 2 mai, 1 im. le 22, 2 im. le 12 juin.

Migration pré-nuptiale : 10 en vol vers l'est le 19 avril (Anonyme, 1992).

Goéland brun *Larus fuscus*

	J	F	M	A	M	J	J	A	S	O	N	D
1 ^{er}	10	2	2	10	20		17	20	110	3	25	50
2 ^{es}		1	10	7	10	5	35	30	100	10	10	45
3 ^{es}		1	3	3	20	15	35	50	100	10	10	60

Structure de la population : 1 ad. *graellsii* 1 im. le 3 février, 1 ad. *intermedius* les 20 et 28, 2 ad. *intermedius* les 1^{er} mars et 14 avril, 1 ad. 1 subad. *intermedius* le 28 avril, 1 ad. 1 subad. *intermedius* 3 im. le 12 juin, 2 ad. *intermedius* le 10 juillet, 5 ad. et subad. *intermedius* le 30, 9 ad. 1 subad. *graellsii* 3 ad. 1 subad. *intermedius* le 10 août, 5 ad. *graellsii* 18 ad. *intermedius* le 8 septembre.

Migration pré-nuptiale : 3 en vol vers le nord-est le 17 avril, 20 migrants le 1^{er} mai.

Goéland argenté *Larus argentatus*

	J	F	M	A	M	J	J	A	S	O	N	D
1 ^{er}	1350	1590	2170	2310	2000	221	1800	1580	2190		2025	1000
2 ^{es}	720	513	3582	2400	550	533	2220	2000	1250	1400	1650	3200
3 ^{es}	163	2924	3470	2330	590	1445	2750	2901		1200	1160	2500

Nidification : 3 couples le 2 janvier, 9 couples le 16, 11 couples (transports de matériaux) le 3 février, 1 ad. creuse 1 cavité et 1 ad. transporte des matériaux le 20, 13 couples le 28, 15 couples (transports de matériaux) le 1^{er} mars, offrande d'une proie ou sol et construction d'un nid le 30, 17 couples le 1^{er} avril, 19

upl
 stat (2 copulations) le 14, 20 couples (1 copulation) le 24, 1 copulation le 30, 1 copulation et 1
 co extra-conjugale le 2 mai, pulli d'une à deux semaines le 20 (Anonyme, 1992), 1 copulation le 22,
 10 les le 24 (Anonyme, 1992), min. 8 nids le 29 (apparemment une opération de régulation a eu lieu
 ou le 11), 20 ad. (1 copulation) 1 subad. le 10 juin, 32 od. (4 copulations successives)/3 pulli
 ou ai différentes) et 2 subad. le 12, 1 couple le 26, 6 pulli le 24 (Anonyme, 1992), 80 ad. 7 subad. 1 im.
 ou e et 15 juv. (en 7 couvées) le 9 juillet, 1 couple le 10, 1 ou 2 nids le 11.

ou au 1 couple le 6 novembre, 3 couples les 20 et 24, 7 couples le 24 décembre, 18 couples le 31
 ou ne, 1992).

ou de la population du parc (ne correspond pas à celle de l'ensemble de la réserve, voir SUEUR
 150 im. le 18 mai (Anonyme, 1992).

ou éli

ad. 1 leucophtée *Larus cachinnans*

10 juillet, 3 le 11, 3 ad. le 30, 2 ad. le 10 août, 4 ad. 1 subad. le 7 septembre.

ou éli

1 marin *Larus marinus*

J	F	M	A	M	J	J	A	S	O	N	D
250	150	50	40	75		177	550	1415	200	300	500
65	51	115	110	50		280	550	900	250	640	1150
40	46	145	40	35	55	235	476	500	650	50	400

ou

juv. 1 tridactyle *Rissa tridactyla*

11 août.

ou éli

augek *Sterna sandvicensis*

J	F	M	A	M	J	J	A	S	O	N	D
			10	200		345	265	215	1		
			71	46	12	410	270	20			
		9	230		18	225	90				

ou éli

pierrégarin *Sterna hirundo*

J	F	M	A	M	J	J	A	S	O	N	D
				100	4	5	210	200			
			10	20		10	210	6			
lig			100	20	9	120					

ou pré-nuptiale : 5 migratrices le 11 mai, 4 en vol vers le nord le 1^{er} juin (Anonyme, 1992).

ou éli

ou le arctique *Sterna paradisaea*

avril. 10 le 10 août, 1 ad. 1 juv. le 11.

ou éli

ou aine *Sterna albifrons*

J	F	M	A	M	J	J	A	S	O	N	D
				3			1	3	1		
							6	2			
			55			2					

Guifette noire *Chlidonias niger*

	J	F	M	A	M	J	J	A	S	O	N	D
1 ^{er}					10	1				1		
2 nd					1					2		
3 rd				1			1					

Gulllemot marmette *Uria aalge*

1 le 16 janvier.

Piogouio torda *Alca torda*

3 le 16 janvier.

Pigeon colombe *Columba oenas*

2 en vol vers le sud-ouest le 16 janvier. 1 chanteur le 14 avril. 2 migrants le 1^{er} mai, 2 le 8 (Anonyme, 1992), 1 chanteur le 11. 2 le 9 août et migration postnuptiale à partir du 7 octobre (Anonyme, 1992). 12 le 27 octobre. 8 en vol vers le sud en 4 h 45 le 11 décembre.

Pigeon ramier *Columba palumbus*

1 couple parade le 24 février (Anonyme, 1992). 1 en vol nuptial le 1^{er} mars, 1 chanteur le 27 et 2 chanteurs le 30. 2 chanteurs le 10 mai. 3 couples nicheurs le 21 mai et 1 nid/œufs le 16 juin (Anonyme, 1992). 1 en vol nuptial le 22 juin, 1 juv. peu volant nourri le 24 (Anonyme, 1992). 4 chanteurs le 11 juillet. 2 ou 3 chanteurs le 10 août, construction d'un nid le 15 (Anonyme, 1995), 2 chanteurs le 28. 3 chanteurs le 10 septembre. 1 sur 1 nid fin octobre (Anonyme, 1992).

Tourterelle turque *Streptopelia decaocto*

1 le 9 mai. 1 le 25 juin (Anonyme, 1992). 1 le 10 juillet. 2 le 31 juillet et migration postnuptiale à partir du 9 septembre (Anonyme, 1992). 1 le 11 septembre.

Tourterelle des bois *Streptopelia turtur*

1 le 25 avril (Anonyme, 1992). 1 chanteur le 9 mai, 3 (dont 2 chanteurs) le 10, 2 couples nicheurs le 18 (Anonyme, 1992), 4 (dont 1 chanteur) le 29. 1 chanteur le 22 juin, 3 couples nicheurs le 25 (Anonyme, 1992). 1 chanteur le 10 juillet, 3 (dont 1 chanteur) le 11, 2 ad. 2 juv. le 18 (Anonyme, 1992), 7 le 30. 15 le 28 août. 4 le 11 septembre.

Perruche à collier *Psittacula krameri*

1 le 7 octobre (Anonyme, 1992).

Cacatoès à huppe jaune *Lophochorax sulphurea*

1 en avril (Anonyme, 1992).

Coucou gris *Cuculus canorus*

1^{er} chanteur le 28 mars (Anonyme, 1992). 1 chanteur le 6 avril, 1 le 17, 3 chanteurs les 24 et 26. 1 chanteur le 10 mai, 3 chanteurs et 2 femelles le 21 (Anonyme, 1992). 1 juv. le 25 juillet (Anonyme, 1992).

Chouette hulotte *Strix ulyx*

D'après Anonyme (1992) : oïseuse dans la forêt proche, 1 chanteur du 24 mars au 25 mai, 2 juv. le 6 août, 1 chanteur diurne du 22 août au 19 octobre.

- Hi
 1 j_i moyen-due *Asio otus*
 le 7 juillet et 1 ad. le 9 (Anonyme, 1992).
- Hi
 1 h_i des marais *Asio flammatus*
 23 et 28 juin (Anonyme, 1992). 3 le 27 octobre. 1 le 24 décembre.
- Mi
 2 n_i net oolr *Apus apus*
 18 rateurs le 1^{er} mai, 10 les 3 et 4, 30 le 6, 4 en vol vers le nord le 21, 12 le 27 (Anonyme, 1992). 60 le Min.
- suk
 24_i tion postnuptiale du 24 juin au 7 septembre : 126 en vol vers le sud en 2 h le 24 juin, 5 en vol vers le
 24_i 8 juillet, 151 migrateurs en 3 h le 30, 31 migrateurs en 2 h le 23 août (Anonyme, 1992), 2 le 7
 nbre.
- Mi
 31_i o-pêcheur d'Europe *Alceda atthis*
 20_i 4 janvier. 1 le 3 février. 1 les 30 avril et 1^{er} mai, 1 juv. le 1^{er} juillet (Anonyme, 1992). 2 les 19 et 28
 24_i 1 les 8 et 18 septembre. 1 le 20 octobre et 2 le 27. 1 les 6 et 10 novembre. 2 le 11 décembre et 1 le 1
 1 le septembre à décembre selon Anonyme (1992).
- Hi
 1_i e fasciée *Upupa epops*
 2_i ratrice en avril (Anonyme, 1992).
- Pl
 1_i rt *Picus viridis*
 20_i 2_i hieur du 26 février au 29 août. 1 ou 2 chanteurs le 7 septembre et 1 chanteur le 10. 2 chanteurs le 9
 re.
- Pl
 1_i l_r *Dryocopus martius*
 e ad. le 25 juillet (Anonyme, 1992).
- Pl
 D_i elche *Dendrocopos major*
 le 2_i s Anonyme (1992) : 2 couples nicheurs probables, 1^{er} tambourinoge le 11 mars, 1 en vol vers le sud
 août.
- Pl
 1_i elchette *Dendrocopos minor*
 ple nicheur probable noté de juillet (chanteur) à novembre (Anonyme, 1992).
- Ce
 D_i evis huppé *Galerida cristata*
 2_i s Anonyme (1992) : 3 le 27 avril, 2 le 30, 1 les 2 mai et 30 juillet.
- Al
 M_i tte lulu *Lullula arborea*
 le 2_i tion pré-nuptiale à partir du 19 août (Anonyme, 1992) : 1 migratrice en 6 h le 9 octobre, migratrices
 2 novembre...
 0 novembre.
- Al
 10_i tte des champs *Alauda arvensis*
 (Anonyme, 1992). 1 chanteur le 16 janvier et 13 le 30. 15 le 3 février. 1 chanteur les 24 février et 13 mars
 2_i chanteurs du 27 mars au 10 mai. 2 ou 3 chanteurs le 22 mai. 1 chanteur le 10 juin, 2
 eurs les 12 et 22, 5 chanteurs le 26. Transport de matériaux le 1^{er} juillet (Anonyme, 1992), 2

ebanteurs le 9, 4 ou 5 chanteurs le 11, 2 chanteurs le 30. 1 ebanteur le 10 août et 2 chanteurs le 11. 7 migratrices en 1 h le 9 octobre et des migratrices le 27. 67 le 11 décembre.

Alouette hausse-col *Eremophila alpestris*
2 migratrices le 27 octobre.

Hiroodelle de rivage *Riparia riparia*
Migration prénuptiale du 14 avril au 1^{er} mai : 2 migratrices le 14 avril...
20 le 18 avril (Anooyne, 1992).
Migration postnuptiale du 8 juillet au 12 septembre (Anonyme, 1992).
400 les 8 et 10 août, 200 le 15 (Anonyme, 1992).

Hiroodelle rustique *Hirundo rustica*
Migration prénuptiale du 23 mars au 9 mai : 1 le 23 mars, 12 le 2 avril (Anonyme, 1992)...
Nidification : construction d'un nid le 27 juin (Anooyne, 1992).
Migration postnuptiale du 4 août au 31 octobre (Anooyne, 1992) : 8 migratrices en 6 h le 9 octobre, 10 migratrices le 27...

Hiroodelle de forêt *Delichon urbica*
Migration prénuptiale du 23 mars au 31 mai : 2 le 23 mars...
Migration postnuptiale du 10 septembre au 10 octobre (Anonyme, 1992).

Pipit rousseline *Anthus campestris*
2 les 6 et 7 septembre.

Pipit des arbres *Anthus trivialis*
Migration fin août (Anooyne, 1992).

Pipit farlouse *Anthus pratensis*
2 le 3 février. 1 chanteur le 1^{er} mars et 2 chanteurs le 30. Parades le 3 avril (Anonyme, 1992), 2 chanteurs et 1 groupe de 60 le 14. 2 chanteurs les 1^{er} et 2 mai. Nourrissages de pulli les 26 juin et 7 juillet. 2 chanteurs le 10 juillet, 1 ou 2 chanteurs et nourrissage de pulli le 11, 1 chanteur le 30.
Migration postnuptiale du 20 août (Anonyme, 1992) au 27 octobre : plus de 145 migrants en 6 h le 9 octobre...

Pipit maritime *Anthus petrosus*
8 le 24 décembre.

Bergeroquette printanière *Motacilla flava*
1 le 9 mai. 1 le 1^{er} juin (Anonyme, 1992), 1 mâle *flavissima* le 12. 1 le 30 juillet. 1 juv. le 10 août, 4 juv. le 15 (Anonyme, 1992), 20 le 28.
Migration postnuptiale à partir du 22 août (Anonyme, 1992).

Bergeronnette des ruisseaux *Motacilla cinerea*
Migration postnuptiale à partir du 28 août (Anooyne, 1992).

- 3er.
 1 le onnette grise *Motacilla alba*
 char évrier, 8 le 26 (Anonyme, 1992). 5 (dont 1 chanteur) le 1^{er} mars et 10 le 17. 2 couples (dont 1 mâle
 id. ur) le 3 avril, 25 le 14. 1 chanteur le 9 mai, 1 juv. volant le 24 (Anonyme, 1992), 1 chanteur le 29. 1
 Misurrit le 1^{er} juin (Anonyme, 1992), 1 juv. volant le 10, 1 chanteur les 18 et 22.
 1 le ion postnuptiale à partir du 20 août (Anonyme, 1992).
 3er) octobre (Anonyme, 1992) et 11 décembre.
 199 onnette de Yarrell *Motacilla alba yarellii* : 1 femelle les 17 mars et 14 avril, 1 le 9 août (Anonyme,
 1 femelle le 9 octobre.
- Tro
 Nic.
 dyte mignoo *Troglodytes troglodytes*
 1 cl.
 r peu commun : peut-être 3 couples (Anonyme, 1992).
 leur le 27 mars. 2 chanteurs le 11 mai. 1 chanteur du 5 au 16 juillet. 1 ou 2 chanteurs le 16 octobre.
- Acc
 1 cl.
 leur mouchet *Prunella modularis*
 chanteur le 23 mars (Anonyme, 1992) et 6 chanteurs le 27. 5 chanteurs le 3 avril (Anonyme, 1992) et 4
 18 jurs le 14. 3 chanteurs le 9 mai, 2 couples le 18 (Anonyme, 1992) et 3 chanteurs le 29. 3 chanteurs le
 et 5 chanteurs le 22. 3 chanteurs le 11 juillet. 1 chanteur le 18 septembre.
- Roi
 Nic.
 gorge familier *Eriothacus rubecula*
 char peu commuo : 2 à 3 couples, 2 chanteurs le 21 mai (Anonyme, 1992). 1 chanteur le 11 juillet. 1
 Mieur du 17 septembre au 16 octobre, 2 chanteurs le 28 octobre.
 ion postnuptiale à partir du 17 septembre (Anonyme, 1992).
- Roi
 1 k.
 nol philomèle *Luscinia megarhynchos*
 Noi
 avril (Anonyme, 1992), 5 chanteurs les 14 et 24. 12 chanteurs le 12 mai et 9 chanteurs le 29.
 et lssage le 2 juin (Anonyme, 1992), 4 chanteurs le 10, 1 chanteur le 18, 2 le 22. 2 le 10 juillet. 1 les 10
 eptembre (Anonyme, 1992).
- Goi
 D's.
 bleue à miroir *Luscinia svecica*
 mai.
 s Anonyme (1992) : 1 couple nicheur, mâle chanteur les 14 et 15 avril, mâle nourrit des pulli les 17
 28 juin (2 couvées), mâle le 10 août.
- Roi
 1 k.
 queue noir *Phoenicurus ochrurus*
 (An)
 2 et 23 mars (Anonyme, 1992), 1 femelle le 30. 1 juv. le 14 juillet et 1 mâle juv. le 9 octobre
 yme, 1992). 1 mâle le 16 octobre.
- Roi
 Sur.
 queue à front blanc *Phoenicurus phoenicurus*
 fen)
 d'après Anonyme (1992) : 1 mâle chanteur en mue le 11 juillet, 1 mâle le 12 septembre et 1
 e le 9 octobre.
- Tai
 2 k.
 des prés *Saxicola rubetra*
 1 août. 1 le 1^{er} octobre (Anonyme, 1992).
- Tai
 1 k.
 père *Saxicola torquata*
 i octobre (Anonyme, 1992).

Traquet motté *Oenanthe oenanthe*

1 mâle le 9 avril (Anonyme, 1992) et 1 couple le 28. 1 mâle du 1^{er} au 10 mai (chanteur le 10), 2 mâles chanteurs le 11, 3 couples le 19. 2 le 11 août et 3 le 28. 2 le 7 septembre, 9 (dont 6 migrateurs) le 8 et 2 le 11. 1 le 1^{er} octobre (Anonyme, 1992).

Merle noir *Turdus merula*

Nicheur peu commun : 1 à 2 couples (Anonyme, 1992). 1 chanteur les 4 avril et 11 mai. 1 couple nourrit des pulli le 6 juillet (Anonyme, 1992).

Migration postnuptiale à partir du 20 août (Anonyme, 1992).

Grive litorée *Turdus pilaris*

15 le 16 janvier, 25 le 28 (Anonyme, 1992). 45 le 3 février et 3 le 20. 1 le 25 avril (Anonyme, 1992).

Migration postnuptiale du 19 octobre (Anonyme, 1992) au 11 décembre : 60 migratrices le 20 octobre, 5 migratrices en 4 h 45 le 11 décembre...

30 le 31 décembre (Anonyme, 1992).

Grive musclée *Turdus philomelos*

Migration postnuptiale du 21 septembre (Anonyme, 1992) au 1^{er} novembre.

250 le 19 octobre (Anonyme, 1992).

Grive mauve *Turdus iliacus*

Migration postnuptiale du 9 octobre (1 en 1 h) au 1^{er} novembre.

Grive draine *Turdus viscivorus*

1 chanteur le 27 mars. 2 ad. 1 juv. les 8 et 28 juin, 5 le 20 juillet (Anonyme, 1992).

Migration postnuptiale du 24 novembre (4) au 11 décembre (3 en 4 h 45).

Bouscarle de Cetti *Cettia cetti*

1 chanteur le 6 juillet (Anonyme, 1992).

Cisticole des joncs *Cisticola juncidis*

1 chanteur le 22 juin.

Locustelle tachetée *Locustella naevia*

1 chanteur du 9 au 23 avril (Anonyme, 1992), 2 chanteurs le 24. 1 chanteur le 22 mai. 1 chanteur les 16 juillet et 8 août.

Phragmite des joncs *Acrocephalus schoenobaenus*

3 chanteurs le 5 avril (Anonyme, 1992), 2 chanteurs le 14 et 1 chanteur le 30. 2 chanteurs le 2 mai et 10 chanteurs le 22. 4 chanteurs le 10 juin, 2 ou 3 chanteurs et nourrissage de pulli le 18, 3 chanteurs le 22. 3 chanteurs le 11 juillet et 2 chanteurs le 31. 2 le 7 août (Anonyme, 1992).

Rousserolle verderolle *Acrocephalus palustris*

1 chanteur le 2 juin (Anonyme, 1992).

Rousserolle effarvée *Acrocephalus scirpaceus*

Surtout d'après Anonyme (1992) : 1 chanteur le 7 avril, nicheuse (2 ou 3 couples), 1 chanteur le 11 juillet.

Fa

1 Lette mélanocéphale *Sylvio melanocephala*
le 28 septembre (Anonyme, 1992).

Fa

2 Lette babillarde *Sylvio curruco*
meurs le 2 mai, 3 chanteurs le 9, 5 chanteurs les 10 et 22. 1 chanteur les 18 juin et 9 juillet.

Fa

2 Lette grisette *Sylvio communis*
chanteurs le 24 avril. 3 chanteurs les 2 et 29 mai. 2 chanteurs les 22 juin et 5 juillet. 1 chanteur le 9
et 1 juv. le 7 août (Anonyme, 1992).

Fa

1 Lette des jardins *Sylvio borin*
chanteur les 10 et 11 mai, 2 chanteurs le 19 (Anonyme, 1992), 1 chanteur les 22 mai et 18 juin.

Fa

1 Lette à tête noire *Sylvio atricapilla*
(d. 30 mars (Anonyme, 1992). 1 mâle chanteur du 4 avril au 9 mai. 3 chanteurs les 22 mai et 11 juillet. 2
et 1 chanteur le 31 juillet. 1 le 29 août. 1 mâle le 5 octobre (Anonyme, 1992).

Pi

1 Ilot siffleur *Phylloscopus sibilatrix*
chanteur les 16 mai et 5 juin (Anonyme, 1992).

Pi

1 Ilot véloce *Phylloscopus collybita*
(chanteur le 12 mars (Anonyme, 1992) et 9 chanteurs le 27. 19 chanteurs le 3 avril et 7 chanteurs le 26
(Anonyme, 1992). 5 chanteurs les 11 mai et 22 juin. 4 chanteurs le 11 juillet. 1 chanteur le 18 octobre. 1 le
novembre.

Pi

1 Ilot tîtis *Phylloscopus trochilus*
(chanteur les 21 et 23 mars. 7 chanteurs le 3 avril. Transport de matériaux le 10 mai, 8 chanteurs le 18
(Anonyme, 1992) et 18 chanteurs le 22. Nourrissage le 5 juin (Anonyme, 1992), 9 chanteurs les 18 et 22. 3
chanteurs le 11 juillet et 1 le 31. 1 chanteur les 10 et 23 août (Anonyme, 1992), 1 le 28.

R

1 Scaup huppé *Regulus regulus*
observé d'après Anonyme (1992) : 2 le 12 février, 1 le 15 septembre, fort passage le 28 octobre, 3 le 10
novembre.

R

1 Scaup à triple bondeau *Regulus ignicapillus*
4 avril et 30 septembre.

C

2 Semouche gris *Muscicapa striata*
17 septembre et 1 le 7 octobre (Anonyme, 1992).

C

1 Semouche noir *Ficedula hypoleuca*
le 26 septembre (Anonyme, 1992).

P

1 Scaup à longue queue *Aegithalos caudatus*
observé d'après Anonyme (1992) : 1 couple (parades et chants) le 26 février, 8 le 23 juillet, 17 le 14 août, 9
le 1 décembre...

Mésaoge boréale *Parus montonus*

Surtout d'après Anonyme (1992) : oieuse probable (1 couple), ootée de fin février à fin octobre.

Mésange huppée *Parus cristatus*

Surtout d'après Anonyme (1992) : nicheuse certaine (2 couples), nourrissage de pulli le 18 mai, nourrissages de juv. peu volants les 23 mai et 21 juillet, 3 le 31 octobre...

Mésange oolre *Parus ater*

1 chanteur le 12 juillet (Anonyme, 1992). Migration postnuptiale du 20 août au 18 septembre.

Mésange bleue *Parus caeruleus*

Nicheuse commune (Anonyme, 1992). Migration postnuptiale du 20 août au 9 octobre (19 et 1 b).

Mésange charbonnière *Parus major*

Plusieurs chanteurs le 24 février (Anonyme, 1992). 1 chanteur le 24 avril. Nourrissages de pulli le 21 mai (Anonyme, 1992) et 1 ou 2 chanteurs le 29. 1 chanteur le 10 juil.

Sttelle torchepeu *Sitta europaea*

D'après Anonyme (1992) : 2 (dont 1 en vol vers le sud) le 25 août, 1 le 6 décembre.

Grimpereau des jardins *Certhia brachydactyla*

1 le 18 avril (Anonyme, 1992). 1 chanteur les 11 juillet et 28 octobre.

Lorlot d'Europe *Oriolus oriolus*

D'après Anonyme (1992) : 1 chanteur le 9 mai, 2 couples cantonnés le 21, nourrissages de jeunes le 6 juillet.

Pie-grèche grise *Lanius excubitor*

1 le 20 octobre (Anonyme, 1992).

Geai des chênes *Corvus glandarius*

2 le 28 janvier (Anonyme, 1992).

Nidification probable : 1 les 21 mai et 2 le 30 (Anonyme, 1992).

Migration postnuptiale du 20 août au 9 octobre (33 et dernier jour).

Pie bavarde *Pico pico*

Pas de groupes importants ootés : 5 les 2 janvier, 20 février et 9 octobre...

Nicheuse commune : 1 nid/pull le 26 avril (Anonyme, 1992).

Casseoix moucheté *Nucifraga caryocatactes*

1 le 12 octobre (Anonyme, 1992).

Choucas des tours *Corvus monedula*

3 le 28 février (Anonyme, 1992).

Migration postnuptiale du 19 au 28 octobre (25 et dernier jour).

30 le 19 novembre (Anonyme, 1992).

ort
 ligu freux *Corvus frugilegus*
 on postnuptiale les 26 et 28 octobre (15 ce dernier jour).
 ort
 juel le oître *Corvus corone*
 ort s groupes importants : 38 le 1^{er} avril, 13 le 10 juillet...
 le mantelée *C. c. cornix* : 1 du 20 au 31 octobre.
 ou
 50 eau sansoonet *Sturnus vulgaris*
 13 mars (Anonyme, 1992). Nourrissages de pulli les 22 et 30 mai. Juvéniles en vol vers le sud le 16
 liguonyme, 1992). 5000 en août (Anonyme, 1992).
 ove on postnuptiale du 27 août au 6 novembre : 161 migrateurs en l b le 9 octobre, 300 migrateurs le 6
 ire...
 fol
 fct u domestique *Passer domesticus*
 r. 1 chanteur les 9 et 11 juillet...
 fol
 ch u friquet *Passer montanus*
 ligu eur le 11 juillet (Anonyme, 1992).
 on postnuptiale du 30 août au 9 octobre (6 en 6 b).
 ins
 O k des arbres *Fringilla coelebs*
 jcl février.
 uio t peu commun : 3 couples ; 2 chanteurs le 23 mars (Anonyme, 1992). 3 chanteurs les 29 mai et 18
 ligu chanteurs les 22 juin et 11 juillet.
 on postnuptiale du 28 août au 24 novembre : 127 migrateurs en l b le 9 octobre...
 ins
 ligu du Nord *Fringilla montifringilla*
 on postnuptiale du 5 octobre (Anonyme, 1992) au 6 novembre : 2 migrateurs en l b le 9 octobre...
 seri
 surt inl *Serinus serinus*
 e 2 d'après Anonyme (1992) : 1 chanteur le 1^{er} avril, 3 chanteurs le 29 mai, 2 couples (dont 1 parade)
 in, juv. peu volants le 5 juillet, 2 en vol vers le sud le 25 août, 1 migrateur le 24 novembre.
 Ver
 Stat r d'Europe *Corduelis chloris*
 Nid nements hivernaux : 80 le 30 janvier et 65 le 3 février.
 Mig ation (d'après Anonyme, 1992) : 1 chanteur le 21 mars, 1 couple nourrit des juv. le 21 juillet.
 avri ion pré-nuptiale (d'après Anonyme, 1992) : 25 ce vol vers le nord le 24 mars, 60 migrateurs le 7
 Mig 0 en vol vers le nord le 2 mai.
 Stat ion postnuptiale du 28 août (Anonyme, 1992) au 28 octobre : 13 migrateurs en 6 h le 9 octobre...
 100 nements automnaux et hivernaux : 25 le 11 septembre, 25 le 27 octobre, 35 le 6 novembre, 9 le 20,
 4 décembre, 75 le 11, 85 le 24.
 Chi
 Stat onneret élégant *Corduelis carduelis*
 Dén nements hivernaux : 10 le 16 janvier et 5 le 3 février.
 Mig du printemps : seulement 2 le 24 mars (Anonyme, 1992).
 Nid ion pré-nuptiale du 7 avril (20 migrateurs ; Anonyme, 1992) au 2 mai.
 Stat ation : 1 couple le 18 mai (Anonyme, 1992).
 nement estival : 14 le 14 août (Anonyme, 1992).

Migration postnuptiale du 1^{er} septembre (Anonyme, 1992) au 6 novembre : 36 migrateurs en 6 h le 9 octobre...

Toréo des aulnes *Carduelis spinus*

Migration postnuptiale du 26 août (Anonyme, 1992) au 1^{er} novembre (1 seul ce dernier jour) : 50 migrateurs le 28 octobre...

Liootte mélodieuse *Carduelis cannabina*

Nidification (surtout d'après Anonyme, 1992) : 1 mâle chanteur le 28 mars, 4 à 5 couples, constructions de nids du 21 au 27 avril, 1 nid/5 oeufs dans une touffe d'Euphorbe palustris *Euphorbia palustris* sur le banc de l'Illet le 2 mai, nourrissage de pulli le 31, 1 juv. volant le 10 juin, nourrissage de juv. peu volants le 15.

Migration prénuptiale le 2 mai.

Stationnement estival : 15 le 16 juillet (Anonyme, 1992).

Migration postnuptiale du 4 septembre (Anonyme, 1992) au 9 octobre.

Sizerio flamme *Carduelis flammea*

1 chanteur en vol le 5 août (Anonyme, 1992).

Bec-croisé des sapins *Loxia curvirostra*

D'après Anonyme (1992) : 16 le 4 février, 9 le 18, 3 le 25, 1 couple cantonné en mars (mâle chanteur les 12 et 24), 1 autre couple cantonné fin mars, 9 ad. et juv. (avec nourrissage d'un juv. volant) le 25 juin, 3 le 3 juillet, 6 (dont 1 mâle) le 15 août, 3 en vol vers le sud le 28, 1 juv. le 3 septembre, 3 en vol vers le sud le 8.

Bouvreuil pivoteau *Pyrrhula pyrrhula*

Surtout d'après Anonyme (1992) : nicheur (2 couples), 1 mâle chanteur le 1^{er} avril, 2 chanteurs le 3, 2 mâles 1 femelle le 27 juillet, 1 juv. le 11 septembre, 5 migrateurs le 6 novembre.

Bruant des neiges *Plectrophenax nivollis*

1 le 24 décembre.

Bruant jaune *Emberiza citrinella*

1 chanteur le 19 février (Anonyme, 1992). 1 chanteur les 14 et 17 avril. Construction d'un nid le 6 mai (Anonyme, 1992), 1 chanteur le 22. 1 chanteur les 10 et 22 juin. 2 chanteurs le 11 juillet, 1 chanteur le 25 (Anonyme, 1992). 1 le 20 novembre.

Bruant des roseaux *Emberiza schoeniclus*

2 mâles le 20 janvier (Anonyme, 1992). 10 le 3 février. 1 couple le 13 mars (Anonyme, 1992) et 1 chanteur le 27. 1 chanteur le 24 avril. 2 chanteurs le 9 mai, 3 chanteurs le 10. 1 femelle nourrit des pulli le 1^{er} juin (Anonyme, 1992), 3 chanteurs le 22, 1 femelle nourrit des pulli le 23 (Anonyme, 1992). 1 chanteur le 10 juillet.

Bruant proyer *Milviorio colandera*

1 fin mars (Anonyme, 1992).

Bibliographie

- Anonyme (1992) L'Avifaune du parc en 1991. *Ass. Morq. Nat., Bull. Ann. 92 (Saison 1991)*, 17-34.
SUEUR F. (1993) *Stratégies d'utilisation de l'espace et des ressources trophiques par les Laridés sur le littoral picard*. Thèse Doctorat Université Rennes, 119 p.

Réserve Naturelle de la Baie de Somme à marée montante (Dessin de Florent VIOLET)

