



PICARDIE NATURE

revue naturaliste de Picardie Nature

L'Avochette

2013 - 37(3) - MARS 2014



- Comptage des oiseaux d'eau en Picardie (International Wetland). Janvier 2013. p 392
- Recensement des dortoirs de Grands Cormorans hivernant en Picardie. p 397
- Le STOC - E.P.S. en Picardie. Année 2013, treizième année. p 401
- *Scymnus interruptus* dans l'Oise : actualisation des connaissances et perspectives. p 405

ISSN 0181-0782



L'Avocette, un moyen de diffusion de l'information naturaliste pour l'Observatoire de la faune sauvage en Picardie. Depuis sa création en 1970, l'étude et la protection de la faune sauvage de Picardie sont les moteurs de Picardie Nature et l'objet principal de ses statuts. Depuis des années, des dizaines de bénévoles parcourent la région pour mieux connaître le statut des espèces de différents groupes faunistiques.

Chaque jour met un peu plus en évidence la nécessité de préserver ce qu'il reste de nature dans nos trois départements. Pour cela, l'association a décidé en 2009 de créer un Observatoire de la faune sauvage en Picardie de manière à mieux cadrer et évaluer les politiques de conservation mises en place.

Les rôles de cet Observatoire :

- aider au recueil d'informations dans les domaines couverts par les différents réseaux naturalistes de l'association (actuellement 12 réseaux naturalistes : trame verte et bleue, amphibiens/reptiles, araignées, chauves-souris, coccinelles, criquets/sauterelles, libellules, mammifères, mammifères marins, mollusques, oiseaux, papillons) par l'embauche de salariés qui aident à l'organisation fonctionnelle des réseaux de bénévoles et participent au travail de terrain pour des enquêtes régionales ou nationales ;
- communiquer les informations naturalistes régionales auprès des décideurs et du grand public. C'est là qu'intervient notre revue naturaliste l'Avocette où vous trouvez les résultats de ces travaux mais d'autres moyens existent aussi : publication d'atlas régionaux de répartition, mise à disposition de tous de données (non sensibles) grâce au site internet de l'association, participation à des colloques, rapports scientifiques...

Le projet d'Observatoire de la faune régionale est soutenu financièrement par le Conseil Régional de Picardie, les Conseils Généraux Somme et Aisne, l'Etat et l'Union Européenne (F.E.D.E.R.).

• Sommaire

p. 392

- Comptage des oiseaux d'eau en Picardie (International Wetland). Janvier 2013. Résultats bruts et premiers commentaires.

Par XAVIER COMMECY et Thomas HERMANT

p. 397

- Recensement des dortoirs de Grands Cormorans *Phalacrocorax carbo* hivernant en Picardie. Hiver 2012 - 2013.

Par XAVIER COMMECY

p. 401

- Le S.T.O.C. - E.P.S. en Picardie. Année 2013, treizième année.

Par XAVIER COMMECY

p. 405

- *Scymnus interruptus* (Goeze, 1777) dans le département de l'Oise (60) : actualisation des connaissances et perspectives.

Par Adrien ADELSKI

L'AVOCETTE, publication naturaliste de :
Picardie Nature - 1 Rue de Croÿ - BP 70010 - 80097 AMIENS Cedex 3
www.picardie-nature.org - contact@picardie-nature.org
Directeur de publication : PATRICK THIERY
Rédacteur en chef : XAVIER COMMECY
Comité de relecture : SÉBASTIEN MAILLIER, XAVIER COMMECY.
Conception et mise en page : XAVIER COMMECY, FLORENCE FRÉNOIS
Photo de couverture : Grand Cormoran, HENRY DE LESTANVILLE
Tirage : 130 exemplaires - Prix d'un numéro : 8 Euros
Date d'édition : Mars 2014
Consultable à l'adresse suivante : [http : //www.picardie-nature.org/spip.php?rubrique35](http://www.picardie-nature.org/spip.php?rubrique35)
Dépôt légal : Préfecture de la Somme - FR ISSN 0181 - 0782
Impression : I.P.N.S.

Comptage des oiseaux d'eau en Picardie (International Wetland). Janvier 2013. Résultats bruts et premiers commentaires.

Par Xavier COMMECY et Thomas HERMANT

Participants (65 observateurs)

Adrien **A**DELSKI : Nathalie **B**ARON, Didier **B**AVEREL*, Jean-Philippe **B**ONNEL, Jean-BOUCAULT, Frédéric **B**OUCHINET, Sylvain **B**OURG, Aurore **B**OUSSEMARY, Patrick **C**ARLIEZ, Stéphane **C**ARON, Philippe **C**ARRUETTE, Fabrice **C**OCHON, Xavier **C**OMMECY*, B. **C**OUVREUR, P. **C**RNKOVIC, Thibaud **D**AUMAL, Thierry **D**ECOUTERRE, Henry **D**E **L**ESTANVILLE*, Patrick **F**IOLET, Laurent **G**AVORY, Kevin **G**EORGIN, Jean-Marie **G**ERNET, Mickael **G**UERVILLE, Marie-Hélène **G**UISLAIN, Guénael **H**ALLART, Roland et Thomas* **H**ERMANT, Damien **I**BANEZ, Marie-Christine **J**UKOWSKI, Richard **K**ASPRZYK, Michel **L**ECORRE, Laurent **L**EFEVRE, Sébastien **L**EGRIS, Jean-Pierre **L**ENFANT, Sébastien **M**AILLIER, Pascal **M**ALIGNAT, Jean-Bernard **M**ARQUE, Nadine **M**MARTIN, William **M**ATHOT, Adrien **M**AUSS, François **M**ÉRANGER, Adrien **M**ESSAEN, Jérôme **M**OUTON, Thierry **N**ANSOT, Jacques **P**ERSYN, Patrick **P**ERTHUS, Bruno **P**ICARD, Odile **P**ATEAUX, Thierry **R**IGAUX*, Pierre **R**OYER, Christina **S**AMIEZ, Daniel **S**CHILDKNECHT, Carlo **S**CUOTTO, Bertrand **S**EIGNEZ, Gérard **S**ERVAIS, Gilbert **S**TEUER, Marc **S**TEINMETZ, François **S**UEUR, Mathieu **T**'FLACHEBBA, Nicolas **T**HAISSART, Bruno **T**ONDELLIER, Jean-Jacques **T**RONCQUO, Christophe **V**ILAIN, Catherine **W**ALBECQUE, Mehdi **W**INIESKI.

Que les oubliés nous excusent.... Il n'y avait parfois que des initiales sur les rapports d'observations.

* coordonnateur départemental ou d'une grande région géographique ; ils ont un rôle prépondérant dans la réussite de cette enquête.

La coordination régionale de cette enquête change en 2013, le coordinateur du réseau oiseaux de Picardie Nature (Xavier COMMECY) et le salarié référent (Thomas HERMANT) compilent les informations centralisées par les coordinateurs locaux : Didier Baverel (Aisne), Henry DE LESTANVILLE (Oise) – qui a pris le relais de William MATHOT cette année et Thierry RIGAUX (littoral). Dorénavant, les résultats feront l'objet d'un bilan annuel diffusé auprès des observateurs et publié dans l'Avocette.

Le présent bilan rend surtout compte des résultats bruts. Quelques commentaires sont fournis mais c'est surtout à l'occasion d'examen des résultats sur des périodes pluriannuelles suffisamment vastes qu'apparaissent des tendances ou les facteurs récurrents d'explication de la faiblesse ou de la force de certains effectifs (coups de froid...).

Météorologie

Débuté fraîchement, le mois de décembre 2012 a connu ensuite des températures particulièrement douces avec une pluviométrie globalement excédentaire. Le début du mois de janvier 2013

commence sur les mêmes bases avant un très net rafraichissement après le 15.

Résultats et commentaires

La quasi-totalité des plans d'eau de la région ont été prospectés comme cela est le cas depuis de nombreuses années maintenant et **102 782** oiseaux de **74** espèces ont été comptés.

Les commentaires sont faits essentiellement à partir d'un bilan paru en 2009 qui analysait les résultats obtenus entre 1991 et 2005 (GAVORY 2009)

Anatidés

Peu d'Oies en stationnement ont été dénombrées cette année (6 **Oies rieuses**, 261 **Oies cendrées** – dont certaines sont d'origine introduite). Le nombre

de **Bernaches** férales continue d'augmenter (169 Bernaches du Canada, en particulier dans le site des étangs forestiers du sud de l'Oise où 101

oiseaux sont vus) ; une bonne année également pour la présence des Bernaches cravant (65). Avec 1765 **Cygnés tuberculés** comptés, la progression repérée entre 1991 et 2005 se poursuit ; le maximum compté à cette époque était de 1138. 84% de ces oiseaux sont vus en Picardie intérieure et c'est là que l'augmentation se poursuit le plus nettement, la part de la Picardie maritime dans le bilan régional diminuant régulièrement.

4125 **Tadorne de belon** ont été comptés, dont 302 en Picardie intérieure. Jamais au cours de la période 1995–2001 ce nombre n'avait été aussi faible (minimum 5589 en 2005). Par contre avec 302 oiseaux, jamais il n'avait été noté autant de Tadornes de Belon en Picardie intérieure (maximum de 156 sur la même période).

Avec 1043 **Canards chipeau**, un effectif record a été atteint, le maximum précédent était de 370 individus en 2001 pour la période 1991-2005. Il en est de même pour la **Sarcelle d'hiver** qui avec 2056 individus a presque atteint les 2165 oiseaux comptés en 2001. Les 9194 **Canards**

colvert sont aussi un record tout comme les 787 **Canards souchets**. Ce dernier effectif est dans la lignée de l'augmentation progressive marquée sur le littoral depuis le début des années 2000 mais les 116 oiseaux comptés dans l'Aisne (dont 106 dans la vallée de l'Aisne en aval de Soissons) sont remarquables.

Un effectif record a encore été atteint pour le **Fuligule morillon** avec 1776 individus.

Les stationnements importants d'Eiders à duvet notés à la fin des années 1990 et au début des années 2000 n'existent plus actuellement sur le littoral.

Notons la présence de 5 **Macreuses brunes**, dont 4 en vallée de l'Oise, en Picardie intérieure.

En l'absence de coup de froid, il y a eu peu de harles notés. En ce qui concerne les **Harles huppés**, seul un groupe de taille moyenne a été observé en mer cette année (41 oiseaux).

Gaviidés

Très peu de plongeurs ont été notés cette année et

aucun en Picardie intérieure.

Podicipédidés

Les 543 **Grèbes castagneux** comptés représentent un effectif moyen comme les 1064 **Grèbes huppés**. Pas de **Grèbe jougris** et peu d'**esclavons** et de

cou noir repérés cet hiver.

Phalacrocoracidés

2305 **Grands Cormorans** ont été comptés de jour à la mi-janvier, ce qui montre qu'un grand nombre de ces oiseaux exploitent les eaux de la région et peuvent dormir dans des dortoirs nocturnes situés hors des frontières régionales puisque ce comptage à la tombée de la nuit n'a permis de repérer que

1199 individus. Ceci est particulièrement vrai pour le littoral où 613 Grands Cormorans ont été comptés de jour et 334 (54 %) au dortoir (COMMECY 2013) les autres gagnant des dortoirs normands ou du Nord-Pas-de-Calais, parfois situés juste de l'autre côté de la frontière administrative.

Ardéidés

2 **Bihoreau gris** vus, comme cela est fréquent depuis quelques années d'en repérer au cœur de l'hiver.

24 **Hérons garde-bœufs** ont été également dénombrés. Selon les rigueurs de l'hiver un nombre plus ou moins important de ces oiseaux restent dans la région ; une baisse importante des températures les forçant souvent à partir, probablement vers la Grande-Bretagne.

Petit effectif d'**Aigrettes garzettes** (221 oiseaux) pour cette année, au moins pour la période commençant avec le milieu des années 1990, la présence de cette espèce en hiver étant exceptionnelle auparavant.

La progression du nombre de **Grandes Aigrettes** hivernantes se continue, aussi bien sur le littoral (200 oiseaux) que loin de celui-ci (49). Rappelons que l'hivernage régulier de cette espèce ne date

que de l'hiver 1999 – 2000, 1 oiseau à l'époque.
403 **Hérons cendrés** ont été recensés, ce qui représente une valeur moyenne du nombre d'hivernants de cette espèce en Picardie.
64 **Cigognes blanches** et 23 **Spatules blanches** ont été comptées sur le littoral. Cela aurait paru impossible il y a une vingtaine d'années, ces deux

espèces étant alors exceptionnelles en hiver !
1 589 **Gallinules poule-d'eau** régulièrement réparties dans la région ont été repérées et 23 839 Foulques macroules dont 2948 en vallée de l'Oise, 2408 en vallée de l'Aisne en amont de Soissons et 4603 en vallée de la Bresle ce qui représente un effectif régional élevé.

Charadriiformes

Seulement 5829 **Huîtriers pie** comptés sur le littoral, de mauvaises conditions de comptage y sont peut-être pour quelque chose. À l'inverse, les 126 **Avocettes élégantes** comptées sur le littoral marquent l'augmentation progressive de l'hivernage de cette espèce en ce site qui n'est régulier que depuis le tout début des années 2000. Peu de **Grands Gravelots** ont été trouvés cette année(68). Le peu de **Pluviers argentés** repérés (25) relève-t-il de mauvaises conditions de comptage (plusieurs centaines habituellement) ? Même interrogation pour le **Bécasseau maubèche** (1) et dans une moindre mesure pour le **Bécasseau variable** (3661).
9620 **Vanneaux huppés** ont été comptés ; les effectifs d'hivernants de cette espèce sont très variables selon les conditions météorologiques. Cette valeur est assez élevée.
493 **Bécasseaux sanderling** ont été comptés. L'hivernage est donc important cette année.
1 seul **Combattant varié** de repéré mais cette espèce n'a une tradition d'hivernage sur le littoral picard que depuis peu et avec des effectifs faibles (le plus souvent moins de 10).

La méthode de comptage de cette enquête n'est pas adaptée au dénombrement des bécassines et les 36 **Bécassines des marais** repérées ne sont pas représentatives ;
237 **Barges à queue noire** vues sur le littoral. Comme pour l'Avocette, c'est la poursuite d'une augmentation de l'hivernage en baie de Somme commencée à la fin des années 1990. Par contre les **Barges rousses** (3) sont toujours aussi peu abondantes.
Les 2011 **Courlis cendrés** vus sur le littoral (plus 4 dans l'Aisne ce qui n'est pas habituel) représentent un effectif élevé pour cette espèce favorisée par un moratoire de leur chasse qui n'a pas été malheureusement prolongé au moment de cette enquête.
Les 2 **Chevaliers arlequin** et 133 **Chevaliers gambettes** vus sur le littoral sont dans la moyenne des effectifs habituellement repérés. Depuis le milieu des années 1990, quelques **Chevaliers culblancs** hivernent en Picardie. Les 10 individus vus cet hiver sont représentatifs de cet hivernage, de même que le **Chevalier guignette**. La présence d'un **Tournepierré à collier** est plus occasionnelle.

Laridés

En l'absence de comptages concertés aux dortoirs de ces espèces, les valeurs relevées ne sont pas représentatives de leurs effectifs en hivernage pour ces espèces. Tout au plus peut-on relever les 196

Goélands bruns et les 27 **Goélands cendrés** vus en Picardie intérieure où ces espèces restent peu abondantes.

Conclusion

Nous espérons par la diffusion de ce bilan, motiver encore plus les observateurs pour ce grand moment de l'ornithologie régional, national et international qu'est le comptage International

Wetland de mi-janvier afin d'être encore plus nombreux l'année prochaine et encore mieux cerner ces stationnements.

Bibliographie

GAVERY L. (2009). Dénombrement des oiseaux d'eau stationnant à la mi-janvier en Picardie : Bilan

de 15 comptages : 1991 à 2005. Picardie Nature. Rapport. 90 p

Espèce	Total 60	Total 02	Total 80	Total 80 littoral	Total 80	Total Picardie
Plongeon catmarin				119	119	119
Grèbe castagneux	156	70	275	42	317	543
Grèbe huppé	317	269	182	296	478	1 064
Grèbe esclavon		1				1
Grèbe à cou noir				3	3	3
Grand Cormoran	585	515	592	613	1 205	2 305
Héron cendré	136	120	122	25	147	403
Grande Aigrette	42	111	47	49	96	249
Aigrette garzette	5		1	215	216	221
Héron Gardeboeufs				24	24	24
Butor étoilé				1	1	1
Cigogne blanche				64	64	64
Spatule blanche				23	23	23
Oie rieuse				6	6	6
Oie cendrée			84	177	261	261
Bernache du Canada	101	47	21		169	169
Bernache cravant				65	65	65
Cygne tuberculé	547	537	399	282	681	1 765
Cygne noir	1		1		1	2
Tadorne de Belon	25	174	103	3 823	3 926	4 125
Canard siffleur	67	38	9	343	352	457
Canard chipeau	112	558	49	324	373	1 043
Sarcelle d'hiver	285	126	25	1 620	1 645	2 056
Canard colvert	3180	3 075	1 537	1 402	2 939	9 194
Canard pilet	6	6	5	1 769	1 774	1 786
Canard souchet	3	116		668	668	787
Fuligule milouin	698	1 252	83	401	484	2 434
Fuligule nyroca	1					1
Fuligule morillon	355	1 132	101	188	289	1 776
Fuligule milouinan			3	1	4	4
Eider à duvet	6					6
Macreuse noire				2 000	2 000	2 000
Macreuse brune	5			10	10	15
Garrot à œil d'or	1			14	14	15
Harle piette		7		7	7	14
Harle huppé				41	41	41
Harle bièvre	2					2
Erismature rousse	1					1
Râle d'eau		3	7	4	11	14
Poule d'eau	527	341	599	122	721	1 589
Foulque macroule	5 251	6 423	9 330	2 835	12 165	23 839
Huîtrier pie				5 829	5 829	5 829
Avocette élégante				126	126	126

Espèce	Total 60	Total 02	Total 80	Total 80 littoral	Total 80	Total Picardie
Vanneau huppé	5 206	3 632	17	765	782	9 620
Pluvier doré	270			360	360	630
Pluvier argenté				25	25	25
Grand Gravelot				68	68	68
Barge à queue noire				237	237	237
Barge rousse				3	3	3
Courlis cendré		4		2 011	2 011	2 015
Chevalier arlequin				2	2	2
Chevalier gambette				133	133	133
Chevalier culblanc	9		1		1	10
Combattant varié				1	1	1
Chevalier guignette	1					1
Tournepierre à collier				1	1	1
Bécasse des bois		1				1
Bécassine des marais	2	13	18	3	21	36
Bécasseau maubèche				1	1	1
Bécasseau sanderling				493	493	493
Bécasseau variable				3 661	3 661	3 661
Goéland cendré		16	11	1 650	1 661	1 677
Goéland argenté	24	5	74	26	100	129
Goéland leucopnée	2					2
Goéland brun	176	20				196
Goéland marin				370	370	370
Mouette rieuse	5242	8 270	4 048	334	4 382	17 894
Mouette tridactyle				25	25	25
Goéland & Mouette sp.			300		300	300
Busard des roseaux				1	1	1
Faucon pèlerin				1	1	1
Martin pêcheur	19	9	14	1	15	43
Cinle plongeur		2				2
Bihoreau gris				2	2	2
Fou de Bassan				760	760	760
Total Espèce	23 366 Total 60	26 893 Total 02	18 058 Total 80 intérieure	34 465 Total 80 littoral	52 523 Total 80	102 782 Total Picardie

Tableau bilan 2013 Picardie.

Xavier COMMECY
4 Place Godailler Decaix 80800 Gentelles
xavier.commecy@wanadoo.fr

Thomas HERMANT
1 Rue de Croÿ – BP 70 010 – 80097 Amiens Cedex 3.
thomas.hermant@picardie-nature.org

Recensement des dortoirs de Grands Cormorans *Phalacrocorax carbo* hivernant en Picardie. Hiver 2012 - 2013.

Par Xavier COMMECY

Suivant le rythme régulier d'un recensement national tous les deux ans, il nous est demandé, sous l'égide du Ministère de l'Ecologie et avec une coordination du Muséum National d'Histoire Naturelle, de procéder au comptage des Grands cormorans

hivernant en Picardie comme dans toutes les régions de France métropolitaine. Comme pour les bilans précédents, la coordination régionale a été confiée à Picardie Nature par l'intermédiaire de son réseau d'observateurs bénévoles.

Méthodologie

Inchangée depuis des années, cette même méthodologie permet de comparer les résultats enquête après enquête, que ce soit au niveau régional, national ou européen.

Le comptage hivernal a lieu à la mi janvier (et si possible aussi les autres mois d'hiver précédents ou suivants, toujours autour du 15 du mois). Seuls

les comptages crépusculaires réalisés sur les reposoirs nocturnes sont pris en compte, ceci afin d'éviter de compter plusieurs fois un oiseau voyageant de zone humide en zone humide au cours d'une journée.

Résultats obtenus

Pour tous les sites, présentés par ordre alphabétique et par département, sont indiqués: la commune, le lieu-dit, l'effectif compté, le jour de comptage, le ou les noms des observateurs. Quand les données sont disponibles, des informations sur des comptages intermédiaires effectués sur ces sites sont indiquées ainsi que

sur les effectifs présents de janvier 2011 – date du dernier comptage général concerté. Nous terminerons ce bilan par une comparaison avec les valeurs obtenues lors des comptages concertés précédents de manière à mieux cerner l'évolution des populations hivernantes de cette espèce.

AISNE

Condren : 185 le 12 janvier.

175 en 2011 ; 280 en janvier et 240 en décembre 2012 (B. SEIGNEZ). Site localisé sur de grands arbres de pâtures inondables en bordure de la rivière Oise.

Courcelles-sur-Vesles : 54 le 16 janvier (R. KASPRZYK).

Chermizy-Ailles (Ailette) : 32 le 12 janvier (D. Baverel). Peupliers situés sur le golf de l'Ailette.

Fossoy, Ile Saint Pierre : 45 le 12 janvier (L. GAVORY).

97 en janvier 2011. Dortoir de la vallée de la Marne ; baisse régulière du nombre d'oiseaux fréquentant ce site depuis quelques années.

Présence les années précédentes :

Année	99	2000	01	03	05	07	09	11
Nombre	65	105	70	270	170	63	190	97

Pommiers, La croisette : 230 le 19 janvier.

219 en janvier 2011 (R. KASPRZYK). La légère augmentation du nombre d'oiseaux comptés en 2013 par rapport à 2011 ne remet pas en cause une réelle érosion de la fréquentation pour ce site localisé sur un îlot d'un étang périurbain de la vallée de l'Aisne en bordure d'anciennes gravières.

Présence les années précédentes :

Année	99	2000	01	03	05	07	09	11
Nombre	23	?	197			535	506	219

Saint-Quentin, marais d'Isle : **9** le 17 janvier. 59 en janvier 2011, 34 en novembre 2012 (D. BAVEREL). Il y avait eu 22 oiseaux comptés en janvier 2007 et 68 en 2009. Oiseaux posés sur des Peupliers.

Tupigny : **98** le 8 janvier 2013. 110 en janvier 2011 (D. BAVEREL). C'est le maximum qui a été compté au cours de cet hiver pour ce dortoir recensé chaque mois (45 en nov., 93 en déc.). Il y avait eu 45 oiseaux en janvier 2007 et 88 en 2009.

Dortoir sur un Peuplier, le long de la rivière Noirieu et proche du canal de la Sambre à l'Oise.

Viry-Nouereuil, **66** le 9 janvier (A. Mauss).

Vendeuil, Pré de Guiste : **10** le 9 janvier (A. Mauss). 90 en janvier 2011. Dortoir sur des peupliers où 332 oiseaux avaient été comptés en janvier 2005, 22 en 2007 et 257 en 2009.

Vieil Arcy, **45** le 14 janvier. 17 en janvier 2011 (R. KASPRZYK). Le site de ce dortoir, très proche de celui connu antérieurement à Villers-en-Prayères semble avoir accueilli les oiseaux de ce dernier site puisque aucun n'y a été repéré en 2013 (contre 27 en 2011.... et 424 en 2007).

Bilan départemental : **774** oiseaux regroupés en **10** dortoirs.

Comparaison avec les recensements précédents :

Aisne	97	99	01	03	05	07
Nombre dortoirs	2	6	6	3	6	11
Nombre oiseaux	516	335	805	852	1253	1615
Aisne	09	11	13			
Nombre dortoirs	8	10	10			
Nombre oiseaux	1178	851	774			

La baisse du nombre d'oiseaux présents en hiver dans ce département, notée depuis 2009, se confirme.

Remarques : le dortoir d'Amigny-Rouy qui accueille généralement plusieurs dizaines d'oiseaux n'a pu être recensé cette année ; est-il toujours fonctionnel ? Il en est de même pour celui, plus modeste, de Chigny dans le nord-est du département.

OISE :

* les comptages signalés par cet * ont été réalisés par des gardes de l'ONCFS de l'Oise et les résultats nous ont été transmis par Loïc MARION coordonnateur national.

Bailleul-sur-Thérain*, le Moulin de Saulx : **72**. Une cinquantaine avaient été comptés en 2011. Le dortoir est sur une île du plan d'eau de la Coquille aux Moines

Chantilly, parc du château* : **21**. Dortoir sur des platanes.

Chevrières, bassins de décantation. 36 oiseaux en 2001. Les oiseaux ont probablement rejoint le site voisin de Longueil-Sainte-Marie (W. Mathot).

Couloisy, le bois Blanc : **91** en janvier*, **88** le 1 mars (H. KUREK). 58 en janvier 2011. Le dortoir est localisé dans des Peupliers en bordure d'étangs forestiers (anciennes gravières).

Coye-la-Forêt*, étang de Couelles : 7. 12 en janvier 2011.

Fontaine-Chaalis*, 38 oiseaux en 2001, aucun cette année.

Gouvieux*, Cornelay : **12**.

Longueil-Sainte-Marie : **200** le 13 janvier (W. MATHOT). Dortoir dans de grands arbres en bordure de grandes gravières.

Mareuil-sur-Ourcq*, étang de la queue d'Ham : **11**. 37 en 2011.

Maysel*, le grand marais : **36**.

Pontarmé*, étangs de St-André : **3**. Oiseaux posés sur des Aulnes.

Pont-Sainte-Maxence : **163** le 18 janvier (P. & R. MALIGNAT)

Saint-Félix*, La Maladrerie : **22**. Le dortoir est localisé sur un îlot dans une gravière.

Therdonne*, base nautique : **3**.

Bilan départemental : **641** oiseaux regroupés en **12** dortoirs.

Comparaison avec les recensements précédents

Oise	97	99	01	03	05	07
Nombre dorts	0	2	0	2	4	3
Nombre oiseaux	0	54	0	437	476	284
Oise	09	11	13			
Nombre dorts	1	10	12			
Nombre oiseaux	102	320	641			

Légère augmentation du nombre d'oiseaux comptés, le recensement n'avait probablement jamais aussi été complet dans ce département.

Remarque, des sites occupés les années précédentes ont été prospectés et n'ont pas montré d'occupation cette année :

Somme :

Abbeville, la Bouvaque : 80 le 11 janvier (T. RIGAUX ET F. MERANGER).

68 en janvier 2011. Ce dortoir dans les arbres d'un marais intra urbain avait accueilli 45 oiseaux en janvier 2009, 54 en 2008 et 25 en **2007**.

Ailly-sur-Somme : 105 le 13 janvier (X. COMMECY). Dortoir sur des peupliers en bordure de la Somme, dans la vallée de la Somme. Ce dortoir est mobile selon les années dans le secteur de la moyenne vallée de la Somme.

Amiens, marais des 3 vaches, **143** le 19 janvier (T. RIGAUX & P. ROYER).

97 en janvier 2011, il y en avait 58 en 2009, première année de fonctionnement. Dortoir dans de grands arbres d'un marais urbain de la vallée de la Somme.

Arry : **10** le 10 janvier (T. RIGAUX).

4 en janvier 2011 Très peu d'oiseaux là où 97 avaient été comptés en 2009 et où il y a l'une des plus importantes colonies de reproduction de France.

Chipilly : **96** le 12 janvier (X. COMMECY).

81 en janvier 2011, 185 en janvier 2010, 158 en 2009, 174 en 2008 et 127 en janvier 2007.

Dortoir situé dans de grands arbres d'un îlot d'étang de la vallée de la Somme. Quelques couples nichent aussi en ce site.

Curlu : **28** le 13 janvier (P. CARLIEZ)

64 en janvier 2011, 80 en janvier 2009, 120 en 2008 et 170 en 2007.

Dortoir sur de grands arbres d'un îlot sur un étang de la vallée de la Somme.

Long : **232** le 13 janvier (Y. BAPST).

Dortoir dans des grands arbres en bordure

d'étangs de la vallée de la Somme, utilisé aussi par les Grandes aigrettes *Casmerodius albus* : 22 cette année.

Présence les années précédentes :

Année	2005	06	07	08	09	11
Nombre	111	142	142	255	134	211

Offoy : **86** le 11 janvier (X. COMMECY).

144 en janvier 2011, 79 en 2009, année de découverte de ce dortoir dans des grands Frênes d'un marais de la haute vallée de la Somme.

Péronne, Sainte-Radegonde : **85** le 14 janvier (S. BOURG).

164 en janvier 2011. Les oiseaux sont sur des Frênes d'un îlot d'un étang périurbain.

Saint-Quentin-en-Tourmont, Parc Ornithologique du Marquenterre : **334** le 11 janvier, (P. CARRUETTE).

380 en janvier 2011, 172 en 2009, 182 en 2007 et 252 en 2005.

Bilan départemental :

1199 oiseaux regroupés en 10 dortoirs pour ce département.

Somme	97	99	01	03	05	07
Nombre dorts	4	3	6	9	8	9
Nombre oiseaux	523	461	711	672	767	772
Somme	09	11	13			
Nombre dorts	12	8	10			
Nombre oiseaux	1008	1225	1199			

Comparaison avec les recensements précédents

Stabilisation du nombre d'oiseaux présents avec toujours un maximum enregistré sur le site du parc du Marquenterre qui accueille les oiseaux fréquentant les eaux marines.

Remarques : l'habituel petit dortoir localisé de manière originale sur les falaises de Ault n'a pas été recensé cette année. Le site de La Faloise en vallée de la Noye n'a pas semblé fonctionner cette année.

Bilan régional :

A la mi-janvier 2013, nous avons ainsi compté 2424 oiseaux répartis dans 23 dortoirs.

Une comparaison (tableau ci dessous) montre, une stabilisation du nombre d'individus de cette espèce présents en hiver en Picardie puisque nous retrouvons le nombre de 2007 et que les comptages semblent assez exhaustifs cette année.

Picardie	97	99	2001	03	05
Nombre dortoirs	6	10	12	14	18
Nombre oiseaux	1039	850	1516	1961	2496
Picardie	07	09	11	13	
Nombre dortoirs	23	21	28	32	
Nombre oiseaux	2671	2288	2396	2614	

Place de la Picardie dans le contexte national

En janvier 2011, 94 216 Grands cormorans ont été comptés en France répartis en 983 dortoirs répartis dans 92 départements.

Avec 2.5 %, comme en 2009, des cormorans hivernants en France, la Picardie n'a toujours qu'une importance relative pour cette espèce.

L'hiver 2013 a montré une légère augmentation du nombre de Grands cormorans hivernant en France mais sans remettre en question la stabilité globale

des effectifs comptés depuis 2005.

L'analyse des comptages nationaux montre que malgré L'intensité des tirs de régulation durant l'hiver 2010-11 (27 896 oiseaux tirés), ceci n'a de nouveau pas eu d'effet sur l'évolution des effectifs départementaux à l'échelle nationale par rapport au dernier recensement national de 2009 (R2 = 0,002). (D'après MARION 2012).

Remerciements

Que tous les observateurs qui se sont mobilisés pour ce nouveau comptage se sentent concernés

par ces remerciements.

Bibliographie

MARION L. (2012). Recensement national des Grands Cormorans hivernant en France durant

l'hiver 2010-2011. M.E..D.T.T.L., D.E.B., PEM2. Université de Rennes I, CNRS, MNHN. 44 p.

Xavier COMMECY
4 Place Godailler Decaix 80800 Gentelles
xavier.commecy@wanadoo.fr

Le S.T.O.C. - E.P.S. en Picardie. Année 2013, treizième année.

Par Xavier COMMECY

Nous avons signalé dans le bilan 2012 une baisse du nombre d'observateurs impliqués dans cette enquête au long cours (COMMECY 2012 Le S.T.O.C. - E.P.S. en Picardie. Année 2012, douzième année. *L'Avocette* 36 (2) : 55 – 58.). Cette année, 21 observateurs ont prospecté 25 carrés soit 250 points ce qui indique une légère reprise grâce à un nouvel observateur qui a suivi 2 carrés et des observateurs n'ayant pu intervenir en 2012 et qui ont pu le faire cette année. Cette année il n'y a qu'un passage sur trois carrés au lieu des deux préconisés.

Merci à tous les participants.

Cette année, ce sont 112 espèces qui ont été contactées au moins une fois contre 104 en 2012 ou 102 en 2011. Cette augmentation vient du retour de la prospection de carrés littoraux, ainsi en 2008 dernière année avec des carrés proches du littoral suivi, 130 espèces avaient été contactées.

Nouvelles espèces contactées cette année (certaines grâce au suivi des carrés littoraux, d'autres non) : Aigrette garzette, Avocette élégante, Bondrée apivore, Bruant des roseaux, Chevalier aboyeur, Chouette chevêche, Cigogne blanche, Gorgebleue à miroir, Héron gardeboeuf, Hirondelle de rivage, Moineau friquet, Mouette mélanocéphale, Phragmite des joncs, Pic noir, Pinson du Nord, Tarier des prés, Tarin des Aulnes.

Disparaissent par rapport à 2012 : Bec-croisé des Sapins, Busard cendré, Busard des roseaux, Faucon hobereau, Hypolaïs icterine, Merle à plastron, Mésange huppée, Oulette d'Égypte, Rousserolle effarvatte, Rousserolle verderolle, Sterne Pierregarin.

Pour ces deux séries, il s'agit, dans cette enquête, d'espèces peu fréquentes ou peu abondantes.

Le plan suivi dans ce treizième rapport est encore et toujours le même que celui des années précédentes.

Les milieux échantillonnés

Pour chaque point suivi, une description du paysage présent est effectuée ; c'est ainsi que cette année, les 250 points suivis l'ont été :

53 en forêts (21.5 %) ; 11 dans des landes ou zones de buissons (4 %) ; 3 dans des pelouses (1 %) ; 143 dans des milieux agricoles (57.4 %) ; 35 dans

des milieux urbanisés (14 %) ; 6 dans des milieux aquatiques (2 %).

Peu de variations dans cet échantillonnage ce qui permet des comparaisons interannuelles ; c'est d'ailleurs le but de ce programme.

Résultats 2013

Les espèces les plus fréquentes :

La fréquence des espèces est déterminée pour chaque espèce par le nombre de points où un contact a eu lieu divisé par le nombre total de points échantillonnés. Les résultats sont regroupés par classes de pourcentages ; le nombre d'oiseaux contactés est indiqué aussi et sera discuté dans le paragraphe suivant.

Dans cette première classe, présence de l'espèce dans plus de 60% de carrés soit cette année plus 150 carrés de contact, on retrouve presque les mêmes espèces qu'en 2012.

Les espèces ubiquistes sont en tête et c'est le Pigeon ramier qui a repris la première place au

Merle noir. Retour de la Fauvette grisette dans ce « top 10 » qu'elle avait occupé de 2009 à 2011 et qui passe de treizième place des espèces les plus fréquemment contactées en période de nidification en Picardie à la dixième. C'était la Grive musicienne qui était dixième en 2012, elle passe en treizième place ; cette espèce semble avoir souffert de l'hiver long et froid.

Voici donc ce classement 2013 des espèces contactées le plus souvent cette année – rappelons le sur un maximum théorique de 250 (et le classement des années 2012 à 2001).

- 1) Pigeon ramier (2, 2, 1, 1, 4, 2, 1, 2, 2, 4, 4, 8)
- 2) Merle noir (1, 1, 4, 1, 1, 2, 1, 1, 1, 1, 1, 1) ;
- 3) C. noire (3, 2, 2, 5, 4, 4, 4, 3, 2, 2, 6,5) ;

- 4) Pinson des a. (5, 5, 3, 3,3, 3, 4, 3, 2, 3, 3)
- 5) F. T. N. (4, 4, 3, 2, 5,5, 5, 5, 5, 3, 4) ;
- 6) Al. champs (6, 6, 6, 6, 9, 8, 6, 8, 6, 6, 4,9) ;
- 7) Pouillot v. (8, 8, 9, 7, 7, 9, 9, 6, 7, 7, 9,8) ;
- 8) M. Charb (7, 7, 8, 9, 8, 7, 7, 9, 9, 11, 10, 7) ;
- 9) Trogl. m (9, 10, 7, 8, 6, 6, 7, 7, 8, 5, 9, 6) ;
- 10) Fauvette grisette

Liste systématique :

Pour chaque espèce sont indiqués : le nombre de points avec contact/le nombre d'oiseaux repérés).

Espèces présentes dans plus de 60% des points (soit plus de 150 contacts).

Pigeon ramier (176/368), Merle noir (172/290), Corneille noire (165/428), Pinson des arbres (163/285). Fauvette à tête noire (163/262), (5 espèces).

Espèces présentes dans plus de 50% des points (soit plus de 125 contacts). (0 espèce)

Pour cette fois, l'Alouette des champs passe dans la catégorie suivante, preuve de la poursuite de la diminution de cette espèce.

Espèces présentes dans plus de 40% des points (soit plus de 100 contacts).

Alouette des champs (123/299), Pouillot véloce (111/148), Mésange charbonnière (106/150), Troglodyte mignon (100/131) (4 espèces).

Espèces présentes dans plus de 30% des points (soit plus de 75 contacts).

Fauvette grisette (88/121), Hirondelle rustique (79/261) (2 espèces)

Espèces présentes dans plus de 20% des points (soit plus de 50 contacts).

Etourneau sansonnet (72/226), Grive musicienne (72/90), Faisan de Colchide (64/88), Bruant jaune (62/90), Tourterelle turque (61/106), Mésange bleue (58/92), Linotte mélo-dieu (57/143), Moineau domestique (51/265), Rossignol philomèle (50/64) (9 espèces).

Espèces présentes dans plus de 10% des points (soit plus de 25 contacts).

Bergeronnette printanière (43/87), Coucou gris (45/46), Pic vert (44/47), Perdrix grise (43/98), Rouge gorge (42/54), Geai des chênes (40/68), Verdier d'Europe (36/46), Bruant proyer (35/49), Accenteur mouchet (32/41), Buse variable (31/36), Sittelle torchepot (30/36), Corbeau freux (29/373), Pie bavarde (28/44),

Grimpereau des jardins (25/30). (14 espèces).

Espèces présentes dans moins de 10% des points (soit moins de 22 contacts).

Pic épeiche (23/27), Bergeronnette grise (23/27), Hypolaïs polyglotte (22/27), Lorient d'Europe (19/21), Fauvette des jardins (18/19), Grand cormoran (17/80), Tourterelle des bois (17/21), Mouette rieuse (16/43), Pouillot fitis (16/22), Pipit des arbres (15/17), Martinet noir (15/41), Chardonneret élégant (15/34), Rougequeue noir (14/14), Choucas des tours (13/37), Canard colvert (12/34), Faucon crécerelle (11/12), Rougequeue à front blanc (11/12), Hirondelle de fenêtre (10/34), Mésange nonnette (10/14), Phragmite des joncs (9/12), Tadorne de Belon (9/16), Pigeon biset (8/48), Roitelet triple bandeau (8/8), Pigeon colombin (7/7), Gallinule Poule d'eau (7/7), Goéland argenté (7/16), Grive draine (7/7), Mésange à longue queue (6/11), Héron cendré (6/8), Traquet motteux (6/8), Gros bec (5/6), Pic mar (5/5), Tarier pâle (5/5), Vanneau huppé (5/14), Bernache du Canada (4/17), Cigogne blanche (4/4), Busard Saint Martin (4/4), Roitelet huppé (4/4), Pipit farlouse (3/3), Pic noir (3/3), Aigrette garzette (3/3), Bruant des roseaux (3/4), Gobemouche noir (3/3), Goéland brun (3/11), Locustelle tachetée (3/3), Serin cini (3/3), Chouette hulotte (3/4), Fauvette babillarde (3/3), Caille des blés (2/2), Foulque macroule (2/2), Pie grièche écorcheur (2/2), Bouvreuil pivoine (2/3), Avocette élégante (2/2), Hirondelle de rivage (2/2), Grive litorne (1/3), Pinson du Nord (1/3), Cygne tuberculé (1/2), Mouette mélanocéphale (1/2), Perdrix rouge (1/2), Tarin des Aulnes (1/2), Oedicnème criard (1/1), Epervier d'Europe (1/1), Chevalier guignette (1/1), Martin pêcheur (1/1), Chouette chevêche (1/1), Héron gardeboeuf (1/1), Busard cendré (1/1), Pic épeichette (1/1), Torcol fourmilier (1/1), Gorgebleue à miroir (1/1), Milan noir (1/1), Bergeronnette des ruisseaux (1/2), Gobe mouche gris (1/1), Moineau friquet (1/1), Bondrée apivore (1/1), Pouillot siffleur (1/1), Tarier des prés (1/1), Chevalier aboyeur (1/1) (78 espèces).

Les espèces les plus abondantes

Rappelons que cette liste des espèces les plus abondantes renseigne bien sur l'abondance de l'espèce mais aussi sur sa détectabilité et sa biologie.

Des espèces très détectables en vol (Hirondelles ou les Martinets) et qui sont souvent en groupes voient l'impression de leur abondance augmentée.

Liste systématique : nombre d'oiseaux comptés puis (rang des années 2012 à 2001).

- 1) Corneille noire, 428 (1, 1, 2, 1, 2, 2, 2, 4, 3, 1, 3, 3) ;
- 2) Corbeau freux, 373 (8, 8, 10, 8, 10, 10, 9, 3, 9, 11, 9) ;
- 3) Pigeon ramier, 368 (2, 2, 1, 2, 1, 1, 1, 1, 2, 2, 4, 9) ;
- 4) Alouette des champs, 299 (3, 5, 7, 5, 5, 7, 5, 5, 6, 4, 3, 2) ;
- 5) Merle noir, 290 (4, 3, 4, 4, 4, 5, 8, 3, 5, 5, 5, 5) ;
- 5) Pinson des arbres, 285 (6, 4, 5, 5, 6, 7, 5, 7, 7, 6, 6) ;
- 7) Moineau domestique, 265 (9, 9, 8, 10, 6, 7, 6, 7, 8, 6, 7) ;
- 8) Fauvette à tête noire, 262 (7, 6, 6, 7, 9, 8, 10, 8, 9, 10, 9, 10) ;
- 9) Hirondelle rustique, 261 (10, 10, 9, 9, 9, 10, 9, 6, 8, 8, 10) ;
- 10) Etourneau sansonnet, 226 (5, 7, 3, 3, 3, 3, 4, 2, 1, 4, 1, 1) ;

Conclusion

Nous pouvons à l'issue de cette treizième saison de prospection faire un bilan du suivi STOC-EPS en Picardie. Nous avons mis l'accent dans le bilan de l'année dernière sur les caractéristiques de ce suivi en Picardie (stabilité des observateurs, des carrés échantillonnés...) qui permettent les comparaisons interannuelles. Pour ce bilan, nous reprenons une caractérisation du STOC-EPS régional (COMMECY - X. (2008). Le STOC-EPS en Picardie. Année 2008, huitième année. L'Avocette 32 (1) : 24 - 28) en complétant sur 5 nouvelles saisons un indicateur de suivi des habitats par les espèces les fréquentant.

Pour ceci, les oiseaux ont été regroupés dans différentes catégories. Nous avons constitué les groupes en respectant ceux constitués par la MNHN (<http://vigienature.mnhn.fr/page/produire-des-indicateurs-partir-des-indices-des-especes-habitat>) et nous avons bien sûr éliminé les espèces non présentes en Picardie de cette liste établie pour toute la France. Ceci nous donne :

Suivent : Mésange charbonnière (150), Pouillot véloce (148), Linotte mélodieuse (143), Troglodyte mignon (131), Fauvette grisette (89) (la baisse signalée l'année 2012 n'était donc que passagère), Tourterelle turque (106), Perdrix grise (98) (mauvaise année pour cette espèce ou poursuite d'une tendance lourde à la baisse ?), Mésange bleue (92) (en forte baisse suite à l'hiver froid), Grive musicienne (90), Bruant jaune (90), Faisan de Colchide (88), Bergeronnette printanière (87), Grand cormoran (80), Geai des chênes (68), Rossignol philomèle (64), Rouge-gorge (54), Bruant proyer (49), Pic vert (47), Coucou gris (46), Verdier d'Europe (46)...

Ce sont exactement les mêmes 10 espèces qu'en 2012 et 2011 que l'on retrouve dans la première liste en cette année 2013.

Signalons la légère remontée du nombre de Moineaux domestiques (espèce qui a montré un déclin important en Europe ces dernières années, et poursuite de la diminution du nombre d'Etourneaux sansonnet, espèce signalée en diminution en Europe, en particulier au Royaume-Uni (-70% en 25 ans).

Espèces généralistes (14) : Pigeon ramier, Coucou gris, Pic vert, Fauvette à tête noire, Hypolaïs polyglotte, Rossignol philomèle, Merle noir, Accenteur mouchet, Lorient d'Europe, Mésange charbonnière, Mésange bleue, Corneille noire, Geai des chênes, Pinson des arbres.

Espèces spécialistes des milieux agricoles (14) : Buse variable, Faucon crécerelle, Perdrix grise, Faisan de Colchide, Alouette des champs, Pipit farlouse, Bergeronnette printanière, Fauvette grisette, Tarier pâle, Corbeau freux, Choucas des tours, Linotte mélodieuse, Bruant jaune, Bruant proyer.

Espèces spécialistes des milieux forestiers (15) : Pic épeiche, Pouillot véloce, Pouillot fitis, Roitelet huppé, Roitelet triple-bandeau, Sittelle torchepot, Grimpereau des jardins, Troglodyte mignon, Grive musicienne, Rouge-gorge familier, Mésange huppée, Mésange noire, Mésange nonnette, Grosbec casse-noyaux,

Bouvreuril pivoine.

Espèces spécialistes des milieux bâtis (10) : Tourterelle turque, Martinet noir, Hirondelle de fenêtre, Hirondelle rustique, Rougequeue noir, Pie bavarde, Chardonneret élégant, Verdier d'Europe, Serin cini, Moineau domestique.

L'indice 1 est donné à l'année de référence et pour le groupe, nous calculons sa fréquence et le comparons en pourcentage à la valeur de référence. Ainsi, si pour un groupe la valeur calculée est inférieure à 1, ceci montre une diminution de la présence des oiseaux de ce groupe.

Pour la Picardie, nous obtenons le document suivant (tableau 1 et fig. 1) que l'on peut comparer à son équivalent au niveau national (fig. 2).

<http://vigienature.mnhn.fr/page/produire-des-indicateurs-partir-des-indices-des-especes-habitat>.

Remerciements.

Ces remerciements vont aux observateurs bénévoles qui donnent de leur temps et leurs compétences pour accumuler année après année ces données : D. BAVEREL (2 carrés), J.P. BONNEL (2 carrés), A. BOUSSEMARY, X. COMMECY, T. DECOUTTERRE,

(Attention, le pas de temps n'est pas le même dans les deux graphiques, 8 ans en Picardie et 19 ans pour le graphique national).

Il apparaît ainsi que les espèces généralistes ont des populations qui se portent bien alors que les espèces spécialisées, en particulier celles des milieux agricoles sont en régression.

Les mammifères.

En cette année, a été proposé aux observateurs de noter en sus les mammifères observés sur les points d'observations et au cours des déplacements entre ces points.

5 observateurs ont ainsi rapporté des observations de 4 espèces : Chevreuil européen (2 vus en 2 points), Lièvre d'Europe (40 vus en 13 points), Lapin de Garenne (5 vus en 3 points), Ecureuil roux (3 en 3 points).

P. FIOLET, J.M. GERNET, R. KASPRZYK, A. LAUBIN*, E. LEPRETTE (2 carrés), P. et R. MALIGNAT, J.B. MARQUE, W. MATHOT (2 carrés), T. NANSOT, O. PICHARD, A. ROUGE, P. ROYER, C. SALEMBIER, G. SERVAIS, G. STEUER. * nouvel observateur.

Tableau 1 : valeur des indicateurs des spécialistes habitat.

	2001	2002	2003	2004	2005	2006	2007	2008	2009	2010	2011	2012	2013	Tendances
Agricole	1	0,89	0,84	0,81	0,7	0,78	0,77	0,83	0,76	0,82	0,9	0,87	0,8	-20%
Forestier	1	0,87	0,86	1,26	1,1	0,86	0,93	0,99	0,77	0,78	0,73	0,82	0,72	- 28%
Bâti	1	0,86	0,91	0,95	0,89	0,76	0,76	0,93	0,62	0,73	0,65	0,62	0,72	- 28%
Généraliste	1	0,94	0,99	1,03	1,09	1,03	1,08	1,11	0,96	1,02	1,05	1,04	0,99	-0.01%

Fig. 1 : Indicateurs d'Habitats en Région Picardie

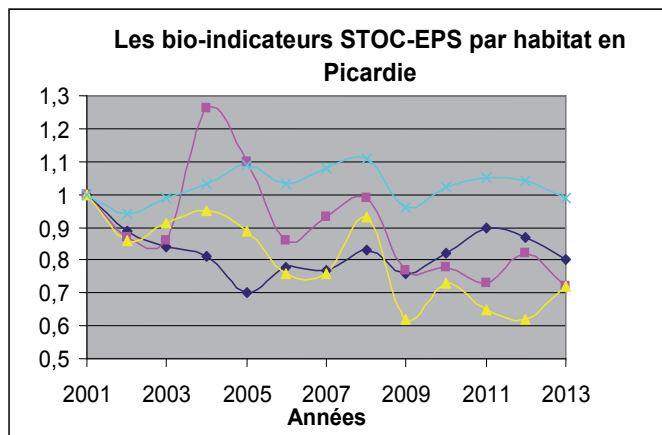
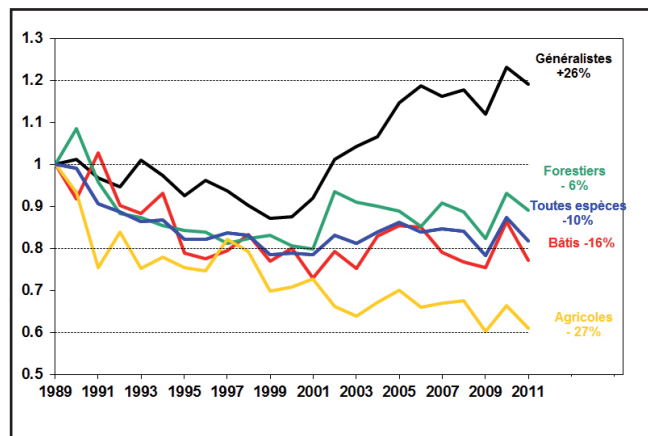


Fig. 2 : Indicateurs d'Habitats en France.



Xavier COMMECY
4 Place Godailler Decaix 80800 Gentelles
xavier.commecy@wanadoo.fr

Scymnus interruptus (Goeze, 1777) dans le département de l'Oise (60) : actualisation des connaissances et perspectives.

Par : Adrien ADELSKI

122 espèces de coccinelles se rencontrent en France à ce jour (COUTANCEAU 2009 et 2013). Dans le département de l'Oise, ce sont 57 espèces qui ont été mentionnées (COUTANCEAU, 2003 et 2008, ADELSKI, 2012, BERTRAND com. pers). Un groupe de 15 espèces appartenant à la sous-famille des Scymninae se démarquait pour être particulièrement méconnu tant à l'échelle du département que de la région. C'est cette méconnaissance qui a motivé notre intérêt pour ces insectes de très petite taille

Après des prospections préliminaires entre 2007 et fin 2012 (ADELSKI 2010 et 2012), nous avons effectué durant toute l'année 2013 un inventaire intensif sur cette sous famille. Une espèce

a plus particulièrement été ciblée : *Nephus quadrimaculatus* (Herbst, 1783) ; elle vient de faire l'objet d'une note (ADELSKI 2013). Les autres espèces n'ont pas été négligées pour autant et la somme de données récoltée (concernant exclusivement les adultes) a été importante. Ce fut notamment le cas pour *Scymnus interruptus* (GOEZE, 1777).

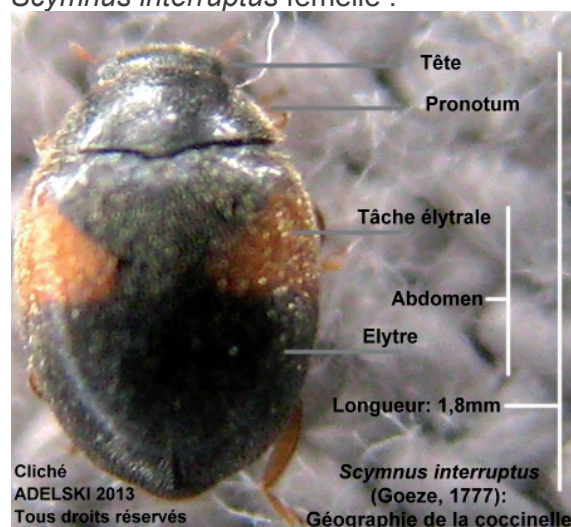
Ces données viennent compléter les informations acquises les années précédentes et il nous a semblé pertinent d'en faire la synthèse. La date de leur prise en compte a été arrêtée au 31 décembre 2013. Un statut provisoire à l'échelle départementale est proposé.

Descriptif de l'espèce:

S. interruptus est une petite coccinelle mesurant de 1,5 mm à 2,2 mm de long. Sa petite taille la rend très discrète. Son phénotype le plus classique chez le mâle est : élytres noirs présentant une tache rouge orangé le plus souvent triangulaire, parfois en forme de virgule, qui atteint l'angle costal de l'élytre ; pronotum noir présentant une partie antérieure rouge orangé; face rouge. Chez la femelle le pronotum est entièrement noir. Si la forme nominale de ce *Scymnus* s'identifie plutôt bien, il est important de signaler et d'insister sur le fait que, les formes phénotypiques inhabituelles et très déconcertantes, sont fréquentes et il faut prendre garde à ne pas les confondre avec des espèces visuellement proches mais plus rares. Notamment les taches sur les élytres peuvent plus ou moins s'étendre au point que ces derniers deviennent presque entièrement ou totalement rouge orangé. Au vu de sa petite taille, ce sont les

techniques dites du battage et du fauchage qui ont été privilégiées lors de l'inventaire.

Scymnus interruptus femelle :



Bilan des Connaissances:

J. NEID avait découvert *S. interruptus* en 1996 en forêt de Chantilly (COUTANCEAU, 2003), la localisation exacte de l'observation au sein de ce massif forestier restant imprécise. A notre connaissance, c'était la seule mention bibliographique isarienne.

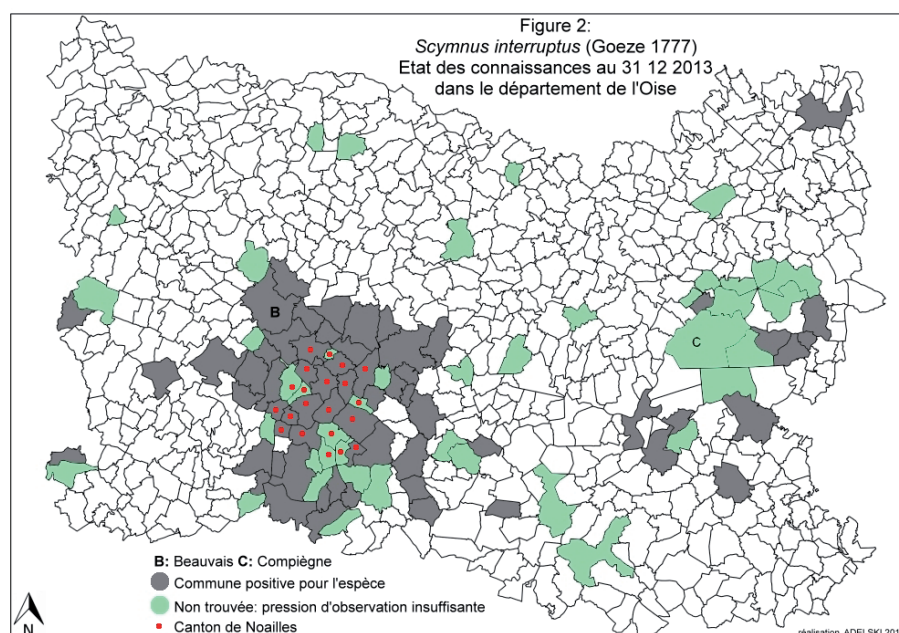
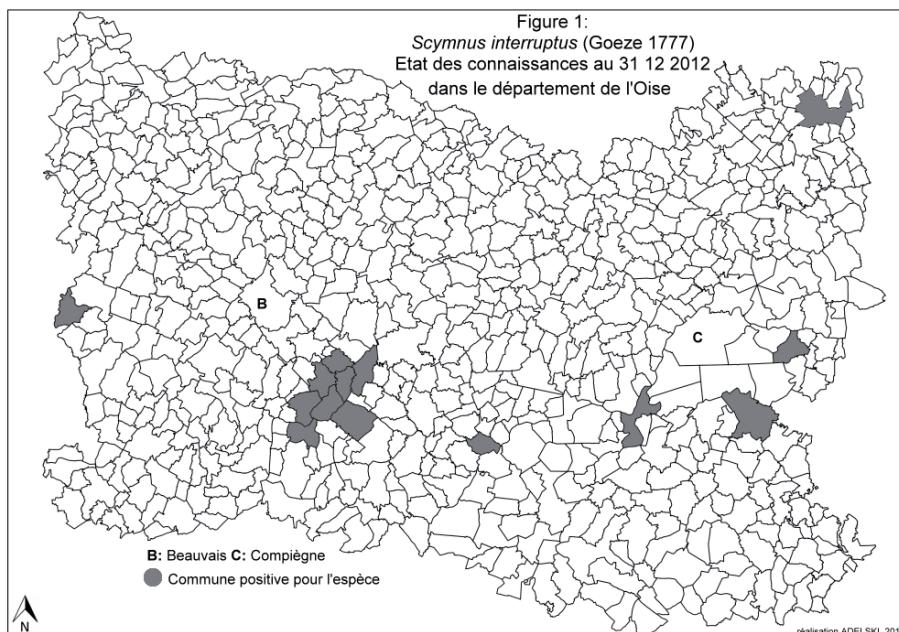
Depuis notre première observation en juillet 2007, l'espèce a été trouvée à de nombreuses reprises. La carte proposée (Figure 1) présente l'état des connaissances sur sa répartition à la date du 31 décembre 2012. L'espèce est alors recensée

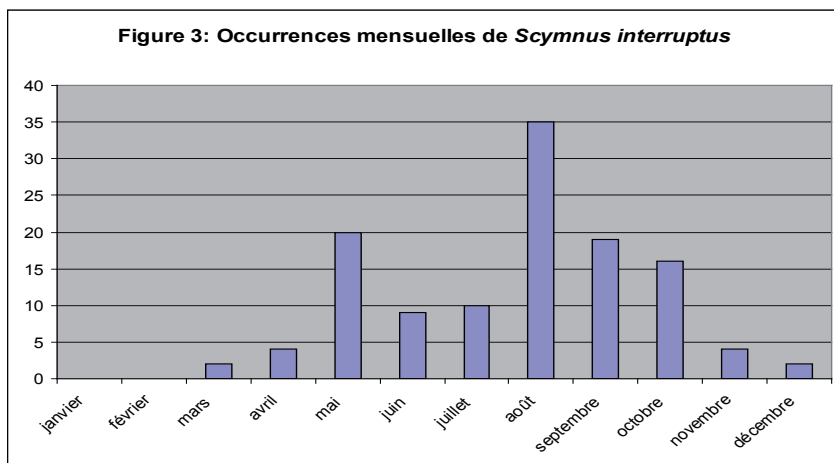
dans quatorze communes dont un groupe de huit communes voisines, situées dans le Sud Beauvaisis et toutes rattachées au canton de Noailles : Berthecourt, Cauvigny, Hermes, Laboissière-en-Thelle, Noailles, Ponchon, Silly-Tillard et Villers-Saint-Sépulcre. Sa répartition s'étend depuis l'Ouest du département (Saint-Pierre-es-champs) jusqu'à l'Est (Cuise-la-Motte) et au Nord-Est (Guiscard). Les effectifs sont restés modestes avec un maximum d'une dizaine d'individus trouvés simultanément.

Lors de l'inventaire intensif conduit en 2013, nous avons relevé systématiquement la présence de cette petite coccinelle lorsqu'elle venait à tomber sur la nappe de chasse. L'inventaire départemental a réuni 121 données réparties dans 61 communes. Ce résultat est le fait de cinq observateurs : J. NEID (1), M. T'FLACHEBBA (2), M. BERTRAND (3), S.CARON (1), et A. ADELSKI (114).

La carte proposée (Figure 2) présente à la fois les communes où l'espèce a été recensée et celles où nos propres recherches n'ont pas été couronnées de succès. Deux raisons probables sont à mettre en avant : une pression d'observation insuffisante et la difficulté à accéder à des parcelles susceptibles d'être examinées de façon approfondie. Au vu de la carte, l'espèce apparaît manifestement très présente et bien répartie. Le sud Beauvaisis qui a fait l'objet d'un suivi soutenu se démarque par une zone où la coccinelle est connue en continu à l'échelle communale jusqu'à la limite sud du département.

Ces 121 données rassemblées sont convenablement datées et renseignent bien sur la phénologie de l'espèce.



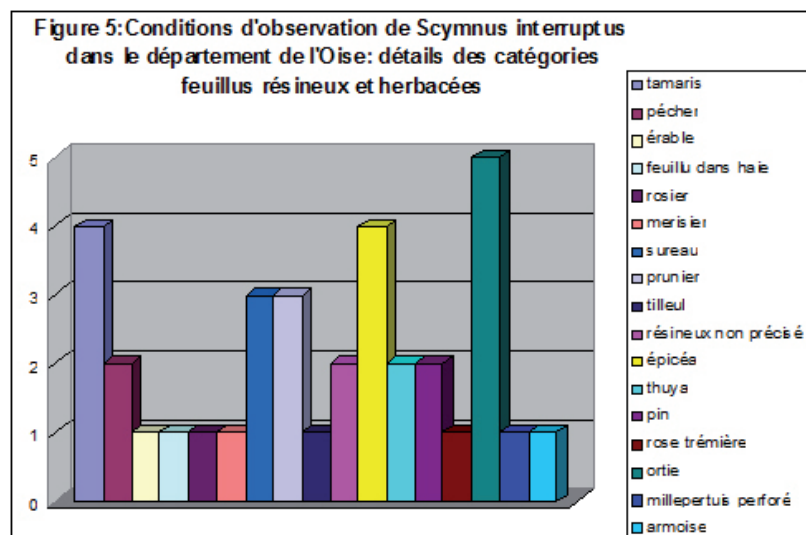
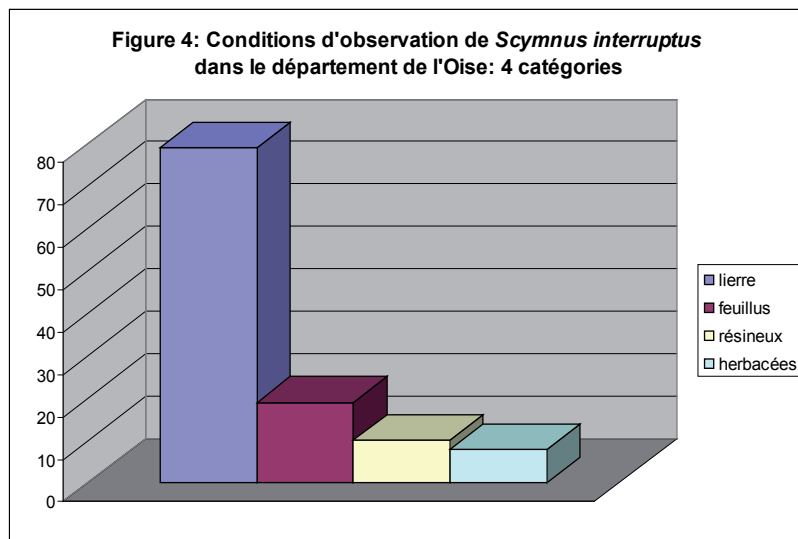


Il a donc été possible de construire un tableau présentant les occurrences mensuelles (Figure 3). Ce *Scymnus* est ainsi observé de mars à décembre. Le pic optimal correspond au mois d'août avec 35 données enregistrées. Les mois de mai et septembre sont sensiblement équivalents en nombre d'occurrences

Curieusement, juin et juillet ne dépassent pas les 10 observations. Pouvons nous attribuer ce déficit à une transition générationnelle nombre d'adultes présents était plus faible et la quantité de larves plus importante ? Cette faiblesse apparente des observations durant ces deux mois est sans doute le fait d'une moindre disponibilité des observateurs et/ou que ceux-ci n'ont pas systématiquement consigné l'espèce pendant cette période.

Néanmoins, les informations sont suffisamment nombreuses pour que l'on puisse évoquer l'écologie de l'espèce dans le département. L'histogramme (Figure 4) présente les quatre catégories de végétaux hébergeant ce *Scymnus*. Le « Lierre grimpant » *Hedera helix* recueille à lui seul 79 citations et *S. interruptus* présente sans aucun doute une nette attirance pour cette plante où il doit trouver de quoi se nourrir et s'abriter. Ce constat doit cependant être pondéré en prenant en compte l'important biais observationnel né du fait que nous avons prospecté davantage les lierres en recherchant *Nephus quadrimaculatus* (HERBST).

Au sein des trois autres catégories végétales, *S. interruptus* s'est montrée particulièrement éclectique et pas moins de 17 supports d'observation ont été mentionnés. Le deuxième histogramme (Figure 5) présente ces trois catégories de façon détaillée. Avec 19 mentions, ce sont les « feuillus » qui arrivent en tête contre respectivement 10 et 8 mentions de « résineux » et d'« herbacées ». Au sein de chacune



de ces catégories aucune plante examinée ne semble particulièrement privilégiée par la coccinelle. Il apparaît qu'une pression d'observation mieux répartie aurait très certainement réduit la prévalence du « Lierre grimpant ». *Hedera helix* est donc une valeur sûre pour trouver l'espèce qui, néanmoins, peut s'observer sur une multitude d'autres végétaux.

Proposition d'un statut provisoire:

Scymnus interruptus n'était pas la cible prioritaire de l'inventaire 2013, pourtant, cette coccinelle nous est apparu facile à trouver, commune et les effectifs observés furent parfois importants avec par exemple 22 et 19 individus trouvés en quelques minutes respectivement à Puisseux-le-Hauberger et Agnetz en août et octobre 2013. Il ne fait aucun doute qu'une pression d'observation plus importante sur une superficie plus grande aurait conduit à noircir beaucoup plus la carte de répartition de l'espèce à travers le département, voire à la noircir totalement. A la date du 31 décembre 2013, nous avons prospecté 102 communes dans le département et 59 d'entre elles hébergent l'espèce. A celles-ci s'ajoutent 2 autres communes où sa présence a été notée par deux autres observateurs. Au total la coccinelle a été rencontrée dans 61 des

104 communes visitées soit presque 59%. Si l'on considère uniquement le canton de Noailles où nous résidons - soit 21 communes ayant fait l'objet d'une pression d'observation supérieure à toutes les autres du fait de leur proximité géographique -, *S. interruptus* a été vu dans 14 communes soit près de 67%.

L'application de ces deux pourcentages à l'ensemble du département donnerait respectivement : 405 et 461 communes où l'espèce est présente sur les 692 communes isariennes. Même si l'échantillonnage reste encore insuffisant, par extrapolation, il est possible de présumer la présence de l'espèce dans au moins la moitié des communes de l'Oise. C'est pourquoi nous considérons que *Scymnus interruptus* a vocation à obtenir le statut d'espèce commune.

Remerciements

Nous remercions : l'Association des Entomologistes de Picardie (ADEP), le Conservatoire d'espaces naturels de Picardie, Picardie Nature. MM. Michel BERTRAND et Stéphane CARON pour l'envoi de leurs données. Ainsi que M. Mathieu T'FLACHEBBA pour la transmission de ses données, extraites par ses soins de la base de données

ClicNat en prévision de cet article.

MM. Bernard BAL, Jean-Claude BOCQUILLON, Roger CLOUPEAU, Jean Pierre COUTANCEAU (CNRS-MNHN), Vincent NICOLAS, Thierry SINNAEVE, Jean-Hervé YVINEC pour la transmission de documentation ou pour la relecture du manuscrit.

Bibliographie consultée

- ADELSKI A., 2010. Liste commentée des coccinelles de la commune de Laboissière-en-Thelle (Oise) (Coleoptera Coccinellidae). *L'Entomologiste picard*, 20 : 13-17.
- ADELSKI A., 2012. Nouvelles espèces de coccinelles recensées dans le département de l'Oise (60). (Coleoptera, Coccinellidae). *L'Entomologiste Picard*, 22 : 46-48.
- ADELSKI A., 2013. *Nephus quadrimaculatus* (HERBST, 1783) dans le département de l'Oise (F-60) : actualisation des connaissances et perspectives (Coleoptera, Coccinellidae). *Harmonia* 11 : 3-6.
- COUTANCEAU J.P., 1986. Les coccinelles de Picardie (1^{ère} note). *Picardie Ecologie*, 2 (2) : 113-130.
- COUTANCEAU J.P., 1987. Les coccinelles de Picardie (2^{ème} note). *Picardie Ecologie*, 2 (1) : 71-90.
- COUTANCEAU J.P., 1988. Les coccinelles de Picardie (1^{er} supplément). *Picardie Ecologie*, 2 (1) : 53-55.
- COUTANCEAU J.P., 1993. Faune des Coccinellides du Nord de la France (Coleoptera). *Entomologica gallica*, 4 (4) : 229-233.
- COUTANCEAU J.P., 2003. Catalogue des Coléoptères de l'Île de France. Fascicule X. Coccinellidae, 68 p. Supplément au bulletin de l'ACOREP « *le Coléoptériste* », 6 (2).
- COUTANCEAU J.P., 2008. Catalogue des Coléoptères de l'Île de France. Fascicule XII. Coccinellidae: addenda, corrigenda et icoconographie, 68 p. Supplément au bulletin de l'ACOREP « *le Coléoptériste* », 11 (2).
- COUTANCEAU J.P., 2013. Nouvelle liste taxonomique des Coléoptères Coccinellidae de France continentale et de Corse. *Harmonia*, 10 : 17-26.
- Le MONNIER Y. & LIVORY A., 2003. Atlas des coccinelles de la Manche. Les dossiers de Manche-Nature, n° 5. 206 p.

Adrien ADELSKI
60570 Laboissière-en-Thelle
adrien.adelski@voila.fr