



PICARDIE NATURE

revue naturaliste de Picardie Nature

l'Avocette

2012 - 36 (1) - JUIN 2012



- 3^e recensement national des laridés hivernant en France p.4
- Découvertes majeures depuis 2009 concernant les gîtes d'hivernation et de parturition des chiroptères en Picardie p.8
- Le S.T.O.C.-E.P.S. en Picardie. Année 2011, 11^e année p.12
- Les rapaces nicheurs de Picardie. Suivi annuel. Année 2010 p.16
- Quelques suivis de la migration postnuptiale des oiseaux en Picardie intérieure p.17

ISSN 0181-0782



L'Avocette, un moyen de diffusion de l'information naturaliste pour l'Observatoire de la faune sauvage en Picardie. Depuis sa création en 1970, l'étude et la protection de la faune sauvage de Picardie sont les moteurs de Picardie Nature et l'objet principal de ses statuts. Depuis des années, des dizaines de bénévoles parcourent la région pour mieux connaître le statut des espèces de différents groupes faunistiques.

Chaque jour met un peu plus en évidence la nécessité de préserver ce qu'il reste de nature dans nos trois départements. Pour cela, l'association a décidé en 2009 de créer un Observatoire de la faune sauvage en Picardie de manière à mieux cadrer et évaluer les politiques de conservation mises en place.

Les rôles de cet Observatoire :

- aider au recueil d'informations dans les domaines couverts par les différents réseaux naturalistes de l'association (actuellement 11 réseaux naturalistes : amphibiens/reptiles, araignées, chauves-souris, coccinelles, criquets/sauterelles, libellules, mammifères, mammifères marins, mollusques, oiseaux, papillons) par l'embauche de salariés qui aident à l'organisation fonctionnelle des réseaux de bénévoles et participent au travail de terrain pour des enquêtes régionales ou nationales ;
- communiquer les informations naturalistes régionales auprès des décideurs et du grand public. C'est là qu'intervient notre revue naturaliste l'Avocette où vous trouvez les résultats de ces travaux mais d'autres moyens existent aussi : publication d'atlas régionaux de répartition, mise à disposition de tous de données (non sensibles) grâce au site internet de l'association, participation à des colloques, rapports scientifiques...

Le projet d'Observatoire de la faune régionale est soutenu financièrement par le Conseil Régional de Picardie, les Conseils Généraux Somme et Aisne, l'Etat et l'Union Européenne.

• Sommaire

p.1 à 3

- 3^{ème} recensement national des laridés hivernant en France (hiver 2011 – 2012)

Résultats en Picardie

Par Xavier COMMECY

p.4 à 7

- Découvertes majeures depuis 2009 concernant les gîtes d'hibernation et de parturition des chiroptères en Picardie

Par Lucie DUTOUR

p.8 à 11

- Le S.T.O.C. - E.P.S. en Picardie - Année 2010, dixième année

Par Xavier COMMECY

p.12

- Les Rapaces nicheurs de Picardie. Suivi annuel. Année 2010

Par Xavier COMMECY

p.13 à 28

- Quelques suivis de la migration postnuptiale des oiseaux en Picardie intérieure

Par Xavier COMMECY

L'AVOCETTE, publication naturaliste de :
Picardie Nature - 1 Rue de Croÿ - BP 70010 - 80093 AMIENS Cedex 3
www.picardie-nature.org - contact@picardie-nature.org
Directeur de publication : Patrick THIERY
Rédacteur en chef : Xavier COMMECY
Comité de relecture : Didier BAVEREL, Xavier COMMECY R. FRANÇOIS et T. RIGAUD
Conception et mise en page : Xavier COMMECY, Aude DEKERVEL
Photo de couverture : François SCHWAAB
Tirage : 130 exemplaires - Prix d'un numéro : 8 Euros
Date d'édition : Juin 2012
Consultable à l'adresse suivante : <http://www.picardie-nature.org/spip.php?rubrique35>
Dépôt légal : Préfecture de la Somme - FR ISSN 0181 - 0782
Impression : I.P.N.S.

• 3^{ème} Recensement national des laridés hivernant en France (hiver 2011 – 2012) - Résultats en Picardie

Par Xavier COMMECY

Après les précédents recensements des hivers 1995 – 1996 puis 2004 – 2005, ce troisième recensement national a été initié de manière à permettre le suivi des populations de Goélands, Mouettes, Sternes et Guifettes hivernant dans le pays mais aussi pour recueillir des informations dans le cadre de l'atlas des oiseaux en hiver. Pour la région Picardie, nous avons relayé et organisé localement ce recensement annoncé

dans la revue Ornithos et piloté nationalement par la L.P.O. Les comptages devaient se dérouler entre la mi-décembre et la mi-janvier et ont été réalisés à la mi-janvier presque exclusivement en soirée lorsque les oiseaux regagnent leurs dortoirs. Sauf exceptions signalées dans le texte, les valeurs obtenues sont considérées comme bonnes par les observateurs.

Les résultats

Département de l'Aisne

Chamouille, Plan d'eau de l'Ailette, dortoir sur un grand lac artificiel, compté par Didier BAVEREL et Nathalie BARON le 13 janvier 2012.

Goélands bruns : 51 ;
Goéland cendré : 1 ;
Mouettes rieuses : 5400.

Courtemont-Varennes, dortoir sur des gravières, compté par Aurore BOUSSEMARY le 14 janvier 2012.
Mouettes rieuses : 280

Pommiers, dortoir sur des gravières anciennes, compté par Richard KASPRYK le 11 janvier 2012.

Goélands bruns : 17 ;
Goélands cendrés : 25 ;
Mouettes rieuses : 11 280.

Saint Quentin, Réserve Naturelle du Marais d'Isle, dortoir dans les étangs compté par Didier BAVEREL et Nathalie BARON le 15 janvier 2012.

Goélands bruns : 3 ;
Mouettes rieuses : 442.

Tergnier, dortoir sur des gravières, compté par Adrien MAUSS et Bertrand SEIGNEZ les 8 et 23 janvier 2012.

Goélands bruns : 3 ;
Goéland argenté : 1 ;
Goélands cendrés : 4 ;
Mouettes rieuses : 5000 (le 8 janvier, valeur confirmée le 12 et plus de 4000 estimées le 23).

Bilan départemental :

4 dortoirs qui ont accueilli :
22122 Mouettes rieuses, 74 Goélands bruns, 30 Goélands cendrés et 1 Goéland argenté.

	Nombre de dortoirs	Goéland brun	Goéland argenté	Goéland cendré	Mouette rieuse
1996	5	3	6	6	3 950
2004	5	25	-	2	10 365
2012	5	74	1	30	22 122

Tableau 1 : Résultats 1996, 2004 et 2012 pour le département de l'Aisne

Département de l'Oise

Morlincourt, Bois de la Pasturelle, comptage approximatif réalisé avant la tombée de la nuit par William MATHOT le 28 décembre 2011.
Mouettes rieuses : 1000.

Pontpoint, Moru, dortoir en gravières compté par Pascal MALIGNAT le 17 décembre 2011.
Goélands bruns : 510 ;
Goélands leucophées : 30 ;
Goélands cendrés : 3 ;
Mouettes rieuses : 300.

Villers-Saint-Sépulcre, dortoir sur des étangs,

compté le 7 janvier 2012 par Valentin CONDAL.
Goélands bruns : 12 ;
Goélands argentés : 320 ;
Goéland cendré : 1 ;
Mouettes rieuses : 2100.

Bilan départemental :

3 dortoirs qui ont accueilli :
3 400 Mouettes rieuses, 522 Goélands bruns, 4
Goélands cendrés et 320 Goélands argentés.

	Nombre de dortoirs	Goéland brun	Goéland argenté	Goéland leucophée	Goéland cendré	Mouette rieuse
1996	3	25	39	5	2	5 000
2004	3	12	170	4	-	5 500
2012	3	522	320	30	4	3 400

Tableau 2 : Résultats pour le département de l'Oise

Département de la Somme

Amiens, La Hotoie, dortoir sur un bassin artificiel intra urbain, compté par Thierry RIGAUX le 24 décembre 2011.
Goélands bruns : 9 ;
Goélands cendrés : 2 ;
Mouettes rieuses : 2400 (valeur du même ordre de grandeur transmise par Alain WILLIAM le 7 janvier 2012).

Amiens, dortoir sur le toit d'un hypermarché, en ville compté le 27 décembre 2011 par Xavier COMMECY.
Goélands argentés : 1310.
D'autres suivis les 1 et 10 janvier 2012 ont montré que ces oiseaux pouvaient se répartir entre ce site, d'autres toits d'entreprises voisines ou à quelques kilomètres de là sur des toits de la zone industrielle nord (Xavier COMMECY et Thierry RIGAUX).
Ces deux dortoirs urbains doivent accueillir essentiellement les oiseaux se nourrissant pendant la journée à la décharge (Centre d'Enfouissement Technique) de Sains-en-Amiénois. Auparavant, et jusqu'à il y a peu, ces oiseaux regagnaient chaque soir un dortoir littoral (situé à environ 80 kilomètres) ; il y a ainsi un changement dans le comportement de ces laridés.

Péronne, Sainte Radegonde, dortoir sur un étang compté le 10 janvier 2012 par Sylvain BOURG et Mélanie CHAMPION.
Goélands argentés : 5 ;
Mouettes rieuses : 1500.

Baie de Somme

Les résultats suivants cumulent les oiseaux vus dans la journée en bord de mer et ceux rentrant au dortoir situé en mer devant Saint-Valéry-sur-Somme en suivant la vallée de la Somme et qui ne peuvent être les mêmes. Nous indiquons ici les valeurs obtenues à la mi-janvier (date à laquelle les comptages ont été effectués dans les deux régions littorales voisines de manière à limiter au maximum les doubles comptages au niveau national). Nous donnons aussi quelques valeurs obtenues en dehors de ces dates correspondant à un afflux important d'oiseaux suite au fort coup de froid de cet hiver ou à des tempêtes, phénomènes ayant entraîné l'échouage de très nombreux coquillages qui sont source de nourriture pour ces oiseaux.
Goélands marins : 409 (1600 pour la seule baie d'Authie le 8 janvier) ;
Goélands bruns : 27 ;
Goélands argentés : 17540 (Remarque : 16 000 sont comptés pour la seule baie d'Authie le 8 janvier et

1500 à Cayeux-sur-mer ce même jour, 9000 étant comptés à la mi-janvier en baie d'Authie ; début janvier le nombre de Goélands argentés présents au dortoir de la baie de Somme devait donc être très important) ;

Goélands cendrés : 6600 (7200 pour la seule baie d'Authie le 8 janvier) ;

Mouettes rieuses : 10 530 ;

Mouettes pygmées : 4 ;

Mouettes tridactyles : 120 ;

Grand labbe : 1.

Etant données les valeurs concernées et la dispersion des stationnements, la qualité de ces comptages doit être considérée comme moyenne.

Ont participé aux différents comptages littoraux Jean BOUCAULT, Philippe CARRUETTE, Xavier COMMECY, Paul DUFOUR, Michael GUERVILLE, Olivier HERNANDEZ, François MÉRANGER, Jérôme MOUTON, Odile PLATEAUX, Thierry RIGAUX, François SUEUR.

Bilan départemental :

4 dortoirs qui ont accueilli :

18 855 Goélands argentés, 14 440 Mouettes rieuses, 6 602 Goélands cendrés, 409 Goélands marins, 120 Mouettes tridactyles, 36 Goélands bruns, 4 Mouettes pygmées, 1 Grand labbe.

Les sites de Roye (bassins de décantation d'une sucrerie) et de Lihons (Centre d'Enfouissement Technique) où des dortoirs de laridés ont pu être repérés les années précédentes pendant ou en dehors de la période hivernale ont été visités respectivement les 28 et 29 décembre (X. COMMECY) mais n'étaient pas fonctionnels cet hiver.

	Nombre de dortoirs	Goéland marin	Goéland brun	Goéland argenté	Goéland leucophée	Goéland cendré	Mouette rieuse	Mouette pygmée	Mouette tridactyle	Labbe parasite	Grand labbe	Sterne caugek
1996	3	250	87	6000	5	6000	21000	-	-	-	-	-
2004	2	178	191	9820	0	6230	7600	-	-	1	-	1
2012	4	409	36	18855	0	6602	14440	4	120	0	1	0

Tableau 3 : Résultats pour le département de la Somme

Bilan régional :

	Goéland marin	Goéland brun	Goéland argenté	Goéland leucophée	Goéland cendré	Mouette rieuse	Mouette pygmée	Mouette tridactyle	Labbe parasite	Grand labbe	Sterne caugek	Total laridés
1996	250	115	6 045	10	6 008	29 950	0	0	0	0	0	42 318
2004	178	228	9 990	4	6 232	23 465	0	0	1	0	1	40 099
2012	409	632	19 176	30	6 636	39 962	4	120	0	1	0	69 970

Tableau 4 : Résultats pour la région Picardie

Commentaires et comparaisons avec les recensements précédents

Quelques événements apparaissent dans ce recensement de 2011 – 2012 : la nette augmentation du nombre de Mouettes rieuses présentes, essentiellement due à la forte augmentation sur le dortoir de Pommiers (02) ; la présence très nette des Goélands bruns loin de la mer, ce qui n'apparaissait pas antérieurement ; le doublement du nombre de Goélands argentés repérés.

Après le recensement de 1996 – 1997, dont nous avons rapporté les résultats régionaux (COMMECY 2004) ; on pouvait lire que les comptages nationaux montraient que la région accueillait un peu moins de 2% des laridés comptés en France (1.7% des Mouettes rieuses, 4.3% des Goélands argentés, 8% des Goélands cendrés ; pour les autres espèces les valeurs étaient marginales.).

Après celui de 2004 – 2005, les résultats fournis par DUBOIS et JIGUET (2006) modifient peu ces valeurs : 3.2 % des laridés comptés en France l'avaient été en Picardie (2.6 % des Mouettes rieuses, 5.5 % des Goélands argentés et 1.1% des Goélands cendrés). La Picardie avec sa petite façade maritime n'est

pas une région majeure pour ce groupe d'espèces. Nous verrons bien si les augmentations relevées ici cette année relèvent d'une augmentation globale du nombre d'individus de ces espèces ou d'une particularité locale.

Remerciements

Il m'est agréable de remercier ici tous ceux qui ont donné un peu de leur temps pour aller, en hiver, en journée ou à la tombée de la nuit compter ces oiseaux si souvent délaissés que sont les laridés.

Bibliographie

COMMECY X (2004). Recensement national des laridés hivernants en France (hiver 2004 – 2005). Résultats en Picardie. *L'Avocette* 28 (1-2) p. 26 – 27.

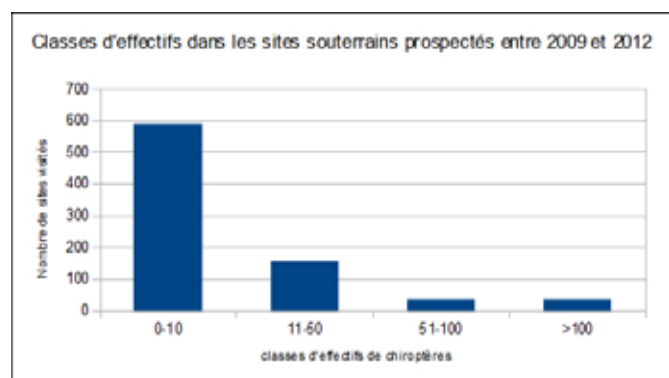
DUBOIS P.J. et JIGUET F (2006). Résultats du 3^e recensement des laridés hivernant en France (hiver 2004 – 2005). *Ornithos* 13 – 3 p. 146 – 157.

Xavier Commecy
4 place Godailler Decaix
80800 Gentelles
xavier.commecy@wanadoo.fr

• Découvertes majeures depuis 2009 concernant les gîtes d'hibernation et de parturition des chiroptères en Picardie

Par Lucie DUTOUR

Les résultats présentés ci-dessous sont issus de prospections menées par le réseau chauves-souris de Picardie Nature et le Conservatoire d'Espaces Naturels de Picardie (CEN Picardie). Ils mettent en évidence quelques découvertes importantes qui ont été réalisées ces dernières années dans la région. Ce bilan des découvertes depuis 2009, début du Plan d'Action Régional en faveur des chiroptères, ne peut pas être considéré comme exhaustif. En effet, les données non transmises au 12/03/2012 (date de rédaction) dont de nombreuses données des bureaux d'étude n'ont pas pu être prises en compte dans cette synthèse.



Graphique 1

Gîtes d'hibernation

Depuis janvier 2009, 812 souterrains ont été visités entre janvier 2009 et février 2012 ; 508 de ces sites souterrains se sont vu attribuer pour la première fois au moins une donnée de chiroptères en hibernation. Environ 4% de ces 812 sites (35 souterrains) accueillait plus de 100 chiroptères en hibernation. Sur ces 35 sites d'importance, 19 sont déjà aménagés ou conventionnés par le CEN Picardie ou l'ONF en vue de leur protection, (c'est-à-dire fermés à un accès libre aux visiteurs) et 16 font parties de la liste du Plan Régional d'Action des sites à préserver en Picardie (7 très fortement prioritaires, 6 fortement prioritaires, 3 prioritaires). Les 4 sites majeurs découverts après 2009 sont localisés sur les communes de :

Berneuil-sur-Aisne (vallée de l'Aisne - 60) : ce site souterrain présent sur une grande propriété privée

a été visité pour la première fois en 2009 par le CEN Picardie grâce à l'appui d'un agent du CRPF (Centre Régional de la Propriété Forestière). 259 chiroptères au maximum dont 223 Petits rhinolophes (*Rhinolophus hipposideros*) en hibernation ont été recensés dans ce site.

Machemont (entre le massif de Thiescourt et la forêt de Laigue - 60) : ce site souterrain visité pour la première fois en février 2010 lors d'un week-end chauves-souris organisé par le réseau chiroptères de Picardie Nature a accueilli 129 chauves-souris en hibernation dont au maximum 100 Petits rhinolophes (*Rhinolophus hipposideros*). Le CEN Picardie a engagé des démarches en 2011 pour pouvoir préserver ce site qui héberge aussi une colonie de mise bas de Petit Rhinolophe.

Morienvall (60) : Ce site privé visité en 2010 par les agents de l'ONF accueillait en hibernation 128 Petits rhinolophes (*Rhinolophus hipposideros*).

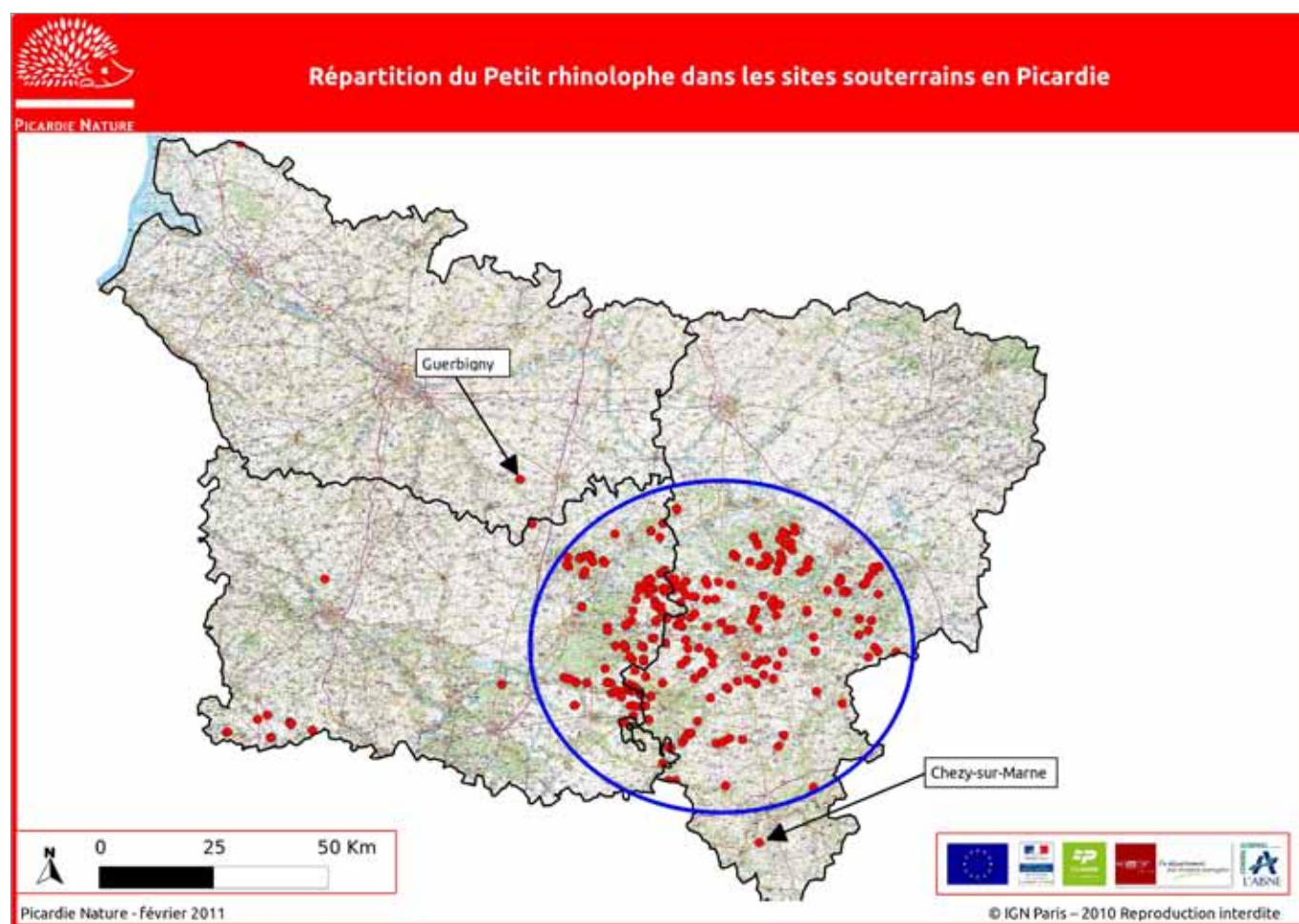
Notons que ces 3 sites se situent sur le secteur où la population de Petits rhinolophes se trouve concentrée en Picardie. Les effectifs présents dans ces deux cavités en font néanmoins des sites d'importance pour la préservation de l'espèce. En outre, le site de Machemont, situé entre le massif de Thiescourt et le massif forestier de Compiègne-Laigue-Ourscamps est important à préserver dans une logique de réseau de sites cohérent pour cette espèce. De même, le site de Morienvall situé en vallée de l'Automne servant de corridor entre la forêt de Retz et le domaine des 3 forêts du PNR, est également à prendre en compte dans cette logique de réseau de sites.

Fontaine-sur-Somme (80) : 117 chiroptères au maximum ont été notés dans ce souterrain dont 71 Murins à Oreilles échancrées (*Myotis emarginatus*) et 32 Grands murins (*Myotis myotis*). Ce souterrain est le site d'hibernation le plus important pour le Murin à oreilles échancrées en vallée de Somme. En effet, l'espèce est également connue en hibernation sur les communes de

Mareuil-Caubert et de La Chaussée-Tirancourt sans que les effectifs ne dépassent les 25 individus maximum dans chaque site. Notons que le souterrain de la Chaussée-Tirancourt s'étant écroulé en 2009, la population hivernante de Murins à oreilles échanquées s'est peut être en partie délocalisée sur le site de Fontaine-sur-Somme. La même tendance est constatée pour le Grand Murin sur ce souterrain où les effectifs sont bien supérieurs à ceux des autres souterrains connus en vallée de la Somme.

En dehors de ces sites d'importance, d'autres observations notables ont été faites depuis 2009. Ainsi, le Petit rhinolophe ((*Rhinolophus hipposideros*)) a été noté début 2012 à deux reprises hors de la zone où la population se

concentre habituellement (Compiègnais, Laonnois, Soissonnais, Noyonnais). Un individu a été noté en vallée de L'Avre dans un souterrain à Guerbigny dans la Somme. Le site le plus proche où l'espèce a déjà été observée se trouve à 10 km au sud sur la commune de Boulogne-la-Grasse (60) dans un petit massif boisé. S'agit il d'individus issus d'une petite population relictuelle ou y a-t-il des échanges avec les individus présents sur le massif de Thiescourt ? La présence de l'autoroute A1 et les rares corridors boisés présents entre le massif de Thiescourt et la vallée de l'Avre ne laissent *a priori* pas penser que l'espèce puisse se déplacer facilement entre ces deux zones. De même l'espèce a été rencontrée début 2012 dans le sud de l'Aisne sur la commune de Chézy-sur-Marne, 1ère donnée pour cette espèce dans ce secteur.



Carte 1

Gîtes d'estivage

Depuis 2009, des campagnes de prospections en bâtiments, ciblées sur une vallée différente chaque année, ont été menées par des stagiaires de Picardie Nature (Cassandra BOMPAY, Benjamine FAUCON, Emilie LEFRANC, Loïc PIERRET). Ainsi près

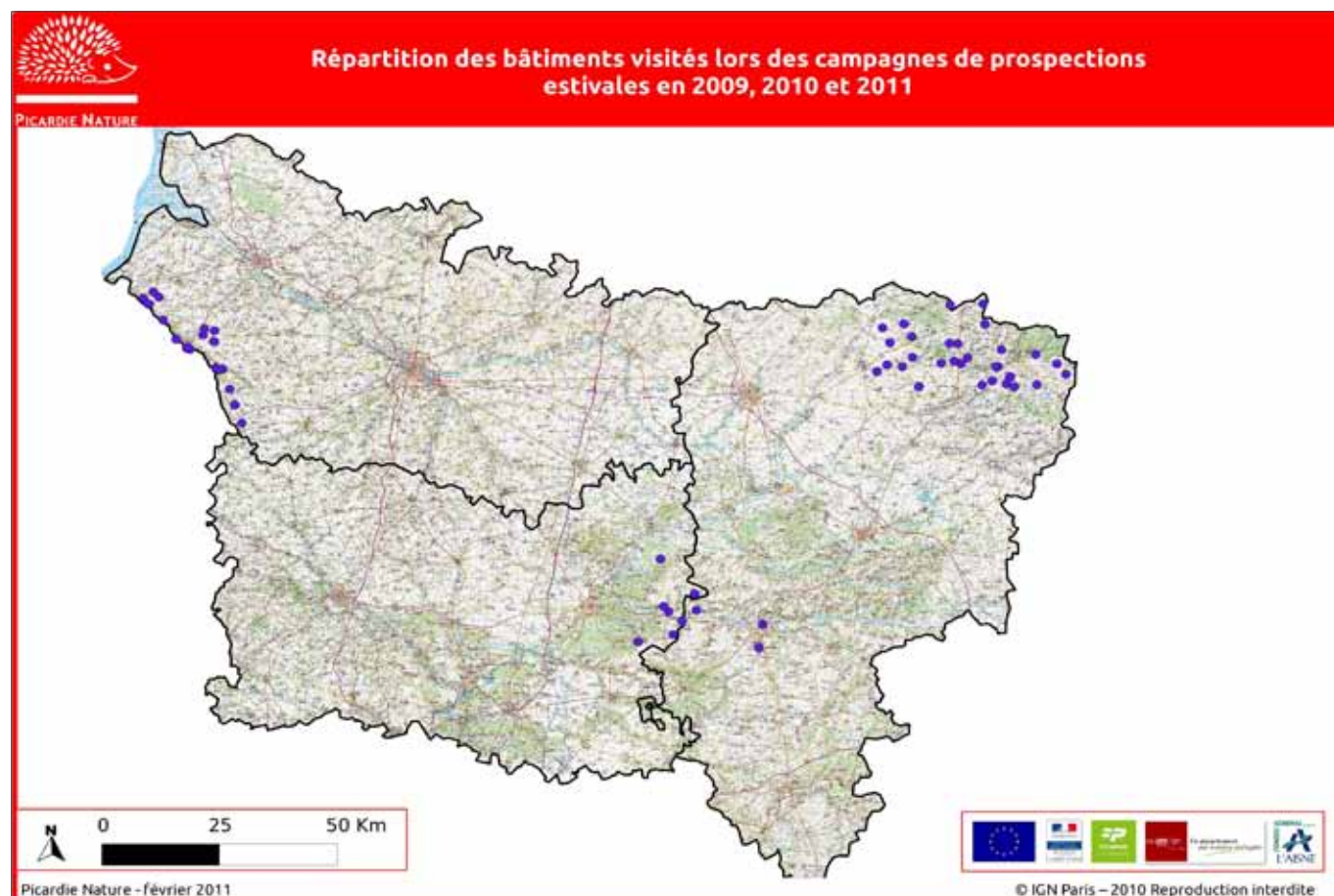
de 120 bâtiments (essentiellement des églises) ont pu être visités sur les vallées de l'Aisne entre Compiègne et Soissons, de la Bresle entre Aumale et Gamaches et de l'Oise en Thiérache. Ces prospections ont permis de découvrir 22 colonies de parturition dans des bâtiments communaux et chez des particuliers. La moitié de ces colonies concernent des Pipistrelles communes, espèce

anthropophile la plus répandue en Picardie. Les autres espèces concernées sont le Petit rhinolophe (en vallée de l'Aisne uniquement), l'Oreillard (*Plecotus sp*) et la Sérotine commune (*Eptesicus serotinus*).

Deux colonies importantes de Petits rhinolophes ont été découvertes dans ce cadre en vallée de l'Aisne :

- Eglise de Courtieux : les combles visités en juillet 2009 accueillait 40 individus de Petits rhinolophe.
- Bâtiment privé à Hautefontaine : les caves de cette habitation abritaient en 2009 près de 90 Petits rhinolophes.

Actuellement, 16 colonies de parturition sont connues en Picardie pour cette espèce dont 13 dans des maisons forestières.



Carte 2

22 autres gîtes épigés d'importance régionale ont été renseignés depuis 2009 lors de prospections menées par le CEN Picardie, le groupe chiroptères de Picardie Nature et/ou l'ONF.

15 de ces bâtiments accueillent des colonies de Petits rhinolophes et 6 concernent particulièrement des maisons forestières en forêt de Compiègne, forêt de Laigue (Saint Léger aux Bois), forêt de Retz (Haramont, Faverolles, La Ferté Milon).

La majorité des autres colonies de Petits rhinolophes découvertes depuis 2009 se trouve dans la zone de présence majoritaire de l'espèce.

Notons la découverte d'une colonie d'une dizaine d'individus à Hénonville dans le Vexin (sud de l'Oise) où une petite population de cette espèce est encore présente, à cheval sur 3 régions (Picardie, Ile-de-France et Haute-Normandie). Ce site d'importance est d'ailleurs désormais préservé par

le CEN Picardie depuis 2010.

5 autres colonies d'espèces patrimoniales ont également été découvertes depuis 2009 :

Grand rhinolophe

1 colonie d'une petite cinquantaine d'individus (jeunes inclus) a été découverte sur la commune de Dampleux (02) en forêt de Retz. Seulement 6 colonies de cette espèce sont actuellement connues en Picardie dont 5 se trouvent dans l'Aisne (seulement 4 colonies ont été confirmées récemment).

Murin à oreilles échancrées

3 colonies importantes de Murins à oreilles échancrées ont été découvertes depuis 2009 en vallée de la Somme à Picquigny et à Bettencourt-Rivière (80) et dans le Noyonnais à la Neuville-en-

Beine (02). 2 de ces colonies ont d'ores et déjà disparu suite à des aménagements de combles ; seule celle de Bettencourt-Rivière a pu être préservée grâce à l'action du CEN Picardie.

Seulement 9 colonies de parturition pour cette espèce sont connues en Picardie mais 5 ont disparu ou n'ont pas été confirmées au cours de la période.

Murin à moustaches/Brandt/alcathoe

une colonie d'une centaine d'individus a été découverte sur la commune de Cottenchy (80). Seules 3 colonies sont connues en Picardie à l'heure actuelle pour cette espèce difficile à contacter en période estivale. La colonie de Cottenchy serait la plus importante des 3 en terme d'effectif. La présence des deux autres colonies à Rochy-Condé (vallée du Thérain, 60) et à Cinqueux (vallée de l'Oise) serait à confirmer.

Perspectives

D'ici la fin du Plan d'action régional le 31 décembre 2013, les prospections à la recherche de nouveaux gîtes pour les chiroptères vont être reconduites avec les programmes suivants :

- organisation de deux week-ends chauves-souris hivernaux début 2013 ;
- recherche des colonies de parturition en vallée du Thérain (60) lors de l'été 2012 (stage) ;
- travail sur les chiroptères et le patrimoine bâti (en particulier les monuments historiques) lors de l'été 2012 (stage) ;
- recherche de colonies de parturition en vallée de la Somme lors de l'été 2013 (stage).

L'éventuelle découverte de nouveaux sites permettra ainsi de poursuivre le programme de protection de gîtes de mise bas ou d'hibernation.

Remerciements

Les données récoltées étant largement issues des prospections menées par le réseau chiroptères de Picardie Nature (bénévoles et salariés de l'association ou d'autres structures), nous les remercions chaleureusement pour leur investissement :

ACCORSY Donald, ADELSKI Adrien, ANANIE Christophe, ANDRIEU Armelle, BARTIER Marie, BAS Eric, BAUD Marius, BEAUREPAIRE Marion, BEDOUET Freddy, BERTHON, BILLET Nathalie, BLIN Jean Lou, BLONDEL

Francois, BOMPAY Cassandre, BONNEL Jean-Philippe, BOUTET Jérôme, BRACQUART Savina, BRAULT Hélène, BRAULT Stéphane, BUR Céline, BURVENIQUE Romain, CANON Yohann, CARLIEZ Patrick, CATTRAT Julien, CHEVALIER Jean, CHEVALIER Guillaume, CLAVERY Joël, CLERGEAU Charlotte, COMMECY Xavier, CORBEAUX Serge, COTTIN Nicolas, COUSIN F., COUTEAUX Clémentine, COUVREUR Bernard, DAMIENS Nicolas, DAS GRACAS Emmanuel, DAUMAL Thibaud, DE BRAUWER Heleentje, DE SAINT-RAT Catherine, DECK Catherine, DECODTS Herbert, DECOUTTERRE Thierry, DELACOUR Bruno, DELANOE Claire, DELCENSERIE Cindy, DELCORPS Pascal, DELPORTE Patrice, DEROUANE Bruno, DEVORSINE Céline, DIENNEDIEU Coraline & Vincent, DORIE Adrien, DUBOIS Yves, DUPONT S, DUTOUR Lucie, DUVAL Benoît, FAGES Frédérique, FRANÇOIS Rémi, FRIMIN David, FROC Sylvain, GALET Christophe, GAVORY Laurent, GEORGES Marc, GEORGIN Kevin, GERARD Pauline & Thibaut, GIBERT Daniel, GILON Guillaume, GILSON Dominique, GODEL Claire, GODIN Guillaume, GOMEZ Nicolas, GRANDPIERRE Laure, GRELOT Alice, GROSSIORD Franck, GUADARAMA Zaïda, GUILLEMIN Bruno, GUISLAIN, Marie-Hélène, Hafa Jihane, HALLART Guénaël, HARTE Nicolas, HELIE Camille, HERCENT Jean- Luc, HERMANT Thomas, HOSTEN Christophe, HUMMEL Jérémy, IBANEZ Damien, JAMINON Jérôme, JANSSEN René, KILLIAN Bénédicte, KORBI Nordine, LAMBERT Clémence & Ludovic, LANGIN Sabrina, LANGLET Alain, LAPIE Claire, LARCHE Ludovic, LAUNAY Guy, LAWNIZACK Catherine, LE GAREC Alison, LEBRASSEUR Julie, LECOMTE Olivier, LEFEVRE Dominique, Jérôme & Julien, LEGRIS Sébastien, LEMAIRE Alain & Ludovic, LENE Patrice, LEROY Sébastien, LOQUET Pascaline, LOUVET Cédric, LUCAS Emilie, MACQUET Alexandre, MANESSIER René, MARION Michaël, MARQUANT S., MARTIN Nadine, MASQUELIER Julien, MEIRE Guillaume, MEIRLAND Antoine, MELANT Mickael, MESSEAN Adrien, MIGLIORINI Jean Pierre, MILANO Sandrine, MOEYS Marie, MONFROY , MOTTELET Emmanuel, MULOT José, PABA Aurore, PETIT Coralie, PICHENOT Céline & Julian, PIERRET Loïc, PIERROUX Armelle, PIOT Emmanuel, PLICHARD Aurore, POCHET Cécile, POLLET Daniel, PREY Timothée, RIVIÈRE Gaétan, RONDEL Stéphanie, ROUSSEL Michelle, SAMIEZ Christina, SCHUMACHER Elodie & Thomas, SCHWANDER Michel, SILLY Amandine, SINET Jean-François, SOSSON Christelle, STAUB Ruben, T' FLACHEBBA Mathieu, TAVERNIER F., TESTUD Gratien, THEBAUT Noémie, THEVENET Dominique, THOMAS Arno, THOMAS Jean-luc, TOP Damien, TOURTE Sylvain, TRANCHANT Nicolas, TRANCHARD Julien, TRONGNEUX Patrick, TRUFFIN Yann, VARIN Corinne, VIDAL Emmanuel, WATTERLOT Aymeric, WINIESKI Mehdi, WLAMYNCK Bernard.

Lucie Dutour
lucie.dutour@picardie-nature.org

• Le S.T.O.C. - E.P.S. en Picardie Année 2011, onzième année

Par Xavier COMMECY

Il est à déplorer encore quelques abandons de l'enquête par des observateurs cette année, après la baisse de 2011 ; c'est bien dommage. Il nous faut nous attacher à trouver de nouveaux collaborateurs.

Pour ceux qui douteraient de l'utilité d'un tel suivi (Suivi Temporel des Oiseaux Communs par Echantillonnage Ponctuel Simple (STOC-EPS), il semble utile de souligner que des bilans régionaux commencent à être produits grâce aux résultats obtenus (ils sont présentés en fin d'article). La comparaison avec les résultats nationaux et internationaux montre que, même à notre échelle régionale, des tendances peuvent être dégagées.

Cette année, 24 carrés ont été prospectés par 20 observateurs (il y en avait eu 36 par 31 observateurs en 2008 – meilleure année de prospection en terme quantitatif et 27 par 22 observateurs en 2010).

Ce sont 102 espèces qui ont été contactées au moins une fois en 2011 contre 106 en 2010 (et 130 en 2008, année où plusieurs carrés littoraux avaient été suivis)

Le plan suivi dans ce onzième rapport est le même que celui des années précédentes.

Les milieux échantillonnés

Pour chaque point suivi, une description du paysage présent est effectuée ; c'est ainsi que cette année, les 240 points suivis l'ont été :

56 en forêts (23.5 %) ; 10 dans des landes et zones de buissons (4.5 %) ; 2 dans des pelouses (1 %) ; 135 dans des milieux agricoles (55.5 %) ; 30 dans des milieux urbanisés (12.5 %) ; 7 dans des milieux aquatiques (3 %).

Toujours peu de variations dans cet échantillonnage même avec la baisse du nombre de carrés suivis. Cette quasi stabilité permet des comparaisons interannuelles ; c'est d'ailleurs le but de ce programme.

Résultats 2010

Les espèces les plus fréquentes :

La fréquence des espèces est déterminée pour chaque espèce par le nombre de points où un contact a eu lieu divisé par le nombre total de points échantillonnés. Les résultats sont regroupés

par classes de pourcentages ; le nombre d'oiseaux contactés est indiqué aussi et sera discuté dans le paragraphe suivant.

Dans cette première classe, regroupant les espèces présentes dans plus de 60% des cas, on retrouve les 5 mêmes espèces qu'en 2009.

Sans surprise on trouve des espèces ubiquistes en tête de cette liste. Le Pigeon ramier et la Corneille noire prennent la première place au Merle noir, mais les 10 premières espèces sont les mêmes qu'en 2009 – et, pour la plupart, les mêmes depuis 10 ans.

2009 semblait avoir été une bonne année pour la Fauvette à tête noire en atteignant sa meilleure place sur les 9 dernières années ; la bonne santé de l'espèce est confirmée cette année.

La Fauvette grisette confirme aussi son abondance en conservant cette place de dixième espèce la plus fréquemment contactée en période de nidification en Picardie qu'elle avait atteint en 2009.

Voici donc ce classement 2011 des espèces contactées le plus souvent cette année – rappelons le sur un maximum théorique de 240 (et le classement des années 2010 à 2001).

- 1) Pigeon ramier (1, 4, 2, 1, 2, 2, 4, 4, 8,2) ;
- 2) Corneille noire (2, 5, 4, 4, 4, 3, 2, 2, 6,5) ;
- 3) Merle noir (4, 1, 1, 2, 1, 1, 1, 1, 1, 1) ;
- 4) Fauvette T. N. (3, 2, 5,5, 5, 5, 5, 5, 3, 4) ;
- 5) Pinson des a. (5, 3, 3,3, 3, 4, 3, 2, 3, 3) ;
- 6) Al. des champs (6, 6, 9, 8, 6, 8, 6, 6, 4,9) ;
- 7) Més. charbon. (8, 9, 8, 7, 7, 9, 9, 11, 10, 7) ;
- 8) Pouillot véloce (9, 7, 7, 9, 9, 6, 7, 7, 9,8) ;
- 9) Fauvette grisette (10, 10, 15 en 2008) ;
- 10) Troglo. mignon (7, 8, 6, 6, 7, 7, 8, 5, 9,6).

Liste systématique :

102 espèces contactées cette année, ce qui est dans la moyenne de ce qui est repéré année après année.

Pour chaque espèce sont indiqués : (le nombre de points avec contact/le nombre d'oiseaux repérés).

Espèces présentes dans plus de 60% des points (soit plus de 144 contacts).

Pigeon ramier (172/616), Corneille noire (169/760), Merle noir (168/319), Fauvette à tête noire (164/299), Pinson des arbres (162/306). (5 espèces).

Espèces présentes dans plus de 50% des points (soit plus de 120 contacts), (0 espèce).

Espèces présentes dans plus de 40% (mais moins de 50%) des points (soit plus de 96 contacts).

Alouette des champs (112/320), Mésange charbonnière (107/148), Pouillot véloce (99/127), Fauvette grisette (96/146), (4 espèces).

Espèces présentes dans plus de 30% (mais moins de 40%) des points (soit plus de 72 contacts).

Troglodyte mignon (84/117), Etourneau sansonnet (77/246), (2 espèces).

Espèces présentes dans plus de 20% (mais moins de 30%) des points (soit plus de 48 contacts).

Grive musicienne (71/85), Bergeronnette printanière (66/141), Hirondelle rustique (65/196), Faisan de Colchide (64/90), Coucou gris (63/72), Mésange bleue (63/103), Rossignol philomèle (62/81), Bruant jaune (59/82), Linotte mélodieuse (55/131), Bruant proyer (52/76), Perdrix grise (50/123), (11 espèces).

Espèces présentes dans plus de 10%(mais moins de 20%) des points (soit plus de 24 contacts).

Tourterelle turque (44/83), Rouge gorge familier (43/53), Moineau domestique (43/238), Pic épeiche (37/41), Accenteur mouchet (37/40), Pic vert (33/33), Fauvette des jardins (33/35), Corbeau freux (32/239), Hypolaïs polyglotte (32/35), Verdier d'Europe (31/41), Geai des chênes (29/35), Pie bavarde (28/39) (12 espèces).

Espèces présentes dans moins de 10% des points (soit moins de 24 contacts).

Grimpereau des jardins (23/25), Bergeronnette grise (22/32), Sittelle torchepot (22/25), Rouge queue noir (20/25), Pouillot fitis (20/28), Buse variable (19/22), Chardonneret élégant (18/32), Caille des blés (17/23), Martinet noir (15/65), Faucon crécerelle (15/15), Lorient d'Europe (15/16), Tarier pâtre (14/22), Tourterelle des bois (14/17), Hirondelle de fenêtre (13/78), Pigeon colombin (11/12), Busard Saint Martin (10/13), Traquet motteux (10/15), Pipit des arbres (9/11), Héron cendré (9/9), Mouette rieuse (8/34), Canard colvert (7/11), Pic mar (7/8), Gallinule Poule d'eau (7/9), Rouge queue à front blanc (7/7), Mésange à longue queue (6/14), Gros bec (6/8), Pie grièche écorcheur (6/9), Choucas des tours (5/11), Goéland argenté (5/23), Bouvreuil pivoine (5/6), Pigeon biset (4/9), Mésange nonnette (5/12), Bergeronnette des ruisseaux (4/5), Gobe mouche gris (4/4), Pouillot siffleur (4/5), Tarier des prés (4/9), Roitelet triple bandeau (4/4), Serin cini (4/4), Grive draine (4/4), Rousserolle verderolle (4/4), Pic épeichette (3/3),

Pic noir (3/3), Faucon hobereau (3/4), Locustelle tachetée (3/3), Roitelet huppé (3/3), Vanneau huppé (2/8), Perdrix rouge (2/4), Pipit farlouse (2/4), Busard des roseaux (2/2), Bruant des roseaux (2/2), Gobe mouche noir (2/2), Mésange huppée (2/6), Merle à plastron (2/4), Sterne Pierre-Garin (2/3), Chouette hulotte (2/2), Fauvette babillarde (2/2), Cygne tuberculé (1/2), Epervier d'Europe (1/1), Rousserolle effarvatte (1/1), Grand cormoran (1/1), Cigogne blanche (1/1), Busard cendré (1/1), Milan noir (1/1), Bondrée apivore (1/1), Foulque macroule (1/1), Hypolaïs icterine (1/1), Mésange boréale (1/1), Hirondelle de rivage (1/1). (68 espèces).

N'ont pas été repérées cette année les 10 espèces suivantes ; en 2010 elles avaient déjà été peu abondantes : Chevalier guignette (2/7), Bernache du Canada (2/5), Tadorne de belon (3/4), Goéland brun (3/33), Torcol fourmilier (1/1), Hibou moyen-duc (2/2), Goéland leucophaée (1/1), Grive mauvis (1/5), Grive litorne (1/1), Moineau friquet (1/1)

La Mésange bleue qui était ces dernières années contactée le plus souvent dans plus de 30 % des points ne l'a été cette année que dans 26%. Cette baisse, qui a été aussi constatée dans les résultats des STOC-captures, est probablement à relier avec le froid sévère de l'hiver... mais l'espèce est prolifique et rattrapera vraisemblablement vite ses effectifs habituels.

La Tourterelle des bois continue sa lente régression aussi bien en fréquence qu'en nombre d'individus contactés (17 cette année).

Les espèces les plus abondantes

Rappelons que cette liste des espèces les plus abondantes renseigne bien sur l'abondance de l'espèce mais aussi sur sa détectabilité et sa biologie. Des espèces très détectables en vol comme les Hirondelles ou les Martinets et qui sont souvent en groupes voient l'impression de leur abondance augmentée.

Cette année, on peut remarquer dans la liste systématique suivante, que :

- le chassé croisé entre le Pigeon ramier et la Corneille noire continue et cette dernière reprend sa traditionnelle première place.

- L'année 2011 voit une légère remontée du nombre (en proportion) d'Alouettes des champs contactées ; cette espèce ne faisait que reculer dans ce classement depuis le début des suivis.

- La baisse du nombre des Etourneaux sansonnets (essentiellement des nicheurs à la période des comptages) est aussi à noter.

Liste systématique :

Pour chaque espèce, sont indiqués : nombre

d'oiseaux comptés puis (rang des années 2010 à 2001).

- 1) Corneille n., 760 (2, 1, 2, 2, 2, 4, 3, 1, 3, 3) ;
- 2) P. ramier, 616 (1, 2, 1, 1, 1, 1, 2, 2, 4, 9) ;
- 3) Merle noir, 319 (4, 4, 4, 5, 8, 3, 5, 5, 5, 5) ;
- 4) P. des arbres, 306 (5, , 5, 6, 7, 5, 7, 7, 6, 6) ;
- 5) Al. champs, 305 (7, 5, 5, 7, 5, 5, 6, 4, 3, 2) ;
- 6) F. T. N., 299 (6, 7, 9, 8, 10, 8, 9, 10, 9, 10) ;
- 7) E. sanson., 246 (3, 3, 3, 3, 4, 2, 1, 4, 1, 1) ;
- 8) Corbeau f. 239 (10, 8, 10, 10, 9, 3, 9, 11, 9) ;
- 9) Moineau d., 238 (8, 10, 6, 7, 6, 7, 8, 6, 7) ;
- 10) Hir. rust., 196 (9, 9, 9, 10, 9, 6, 8, 8, 10).

Suivent : Mésange charbonnière (148), Fauvette grisette (146), Bergeronnette printanière (141), Linotte mélodieuse (131), Pouillot véloce (127), Perdrix grise (123), Troglodyte mignon (117), Mésange bleue (103), Faisan de Colchide (90), Grive musicienne (85), Tourterelle turque (83), Bruant jaune (82), Rossignol philomèle (81), Hirondelle de fenêtre (78), Bruant proyer (76), Coucou gris (72), Martinet noir (65), Rouge-gorge familier (53)...

Conclusion

Après avoir publié dans cette revue, grâce aux résultats obtenus jusqu'en 2008, une première indication sur l'évolution des bioindicateurs selon les différentes spécialisations des oiseaux, puis en 2010 celui obtenu pour les seuls milieux agricoles, les services de l'Etat ont demandé à Picardie Nature de lui fournir ces indices avec les résultats jusqu'en 2010. Ils figurent maintenant dans des documents régionaux traitant de l'environnement en Picardie. Si l'on peut être très circonspect sur le niveau d'ambition et d'efficacité de la politique de protection de la nature menée tant localement que nationalement, au moins l'information de la dégradation que nous constatons est passée. Ceci doit être un encouragement pour tous les bénévoles que nous sommes qui prenons sur notre temps disponible et employons nos connaissances pour réaliser de tels suivis à long terme.

Ce programme permet aussi de suivre, espèce par espèce, l'état de leurs populations (basé sur leur fréquence de détection) entre le début des années 2000 et les années 2010.

C'est ce que nous avons fait dans le tableau suivant (Tableau 1) pour les 25 espèces les plus fréquentes en Picardie.

Pour le construire, nous avons comparé la moyenne des fréquences des 3 premières années et celle des trois dernières années pour la région Picardie (notre travail), repris les valeurs obtenues en France d'après les informations que l'on peut obtenir sur le site suivant (consulté le 24/12/2011) : <http://vigienature.mnhn.fr/page/r-sultats-par-espces>

Nous avons aussi indiqué les tendances européennes qui figurent sur ce même site.

L'échantillon régional étant assez faible, seules les variations de plus de 5 % sont indiquées ; autrement l'espèce est ici considérée comme stable.

Quelques commentaires sont parfois apportés : ils peuvent expliquer quelques différences constatées entre les suivis aux différentes échelles. On verra que pour 17 espèces sur 25, les tendances décelées en Picardie et en France sont concordantes.

Remerciements

Ces remerciements vont aux observateurs bénévoles qui donnent de leur temps et leurs compétences pour accumuler année après année ces données. En cette année 2011, sont concernés pour nos trois départements : D. BAVEREL (2 carrés), J.P. BONNEL (2 carrés), A. Boussemart, X. Commecy, T. Decouterre, P. FIOLET, J.M. GERNET, R. KASPRZYK, E. LEPRETTE (2 carrés), P. MALIGNAT, J.B. MARQUE, W. MATHOT (2 carrés), J. MORENIAUX, T. NANSOT, O. PICHARD, A. ROUGE, P. ROYER, C. SALEMBIER, G. SERVAIS, G. STEUER.

	Picardie	France	Europe	Concordance Picardie/France	Commentaires
Alouette des champs	- 13 %	- 10 %	↘	+	Picardie région majeure en France
Berg. printanière	stable	+ 14 %	↘	-	Picardie région majeure en France
Bruant jaune	- 12 %	- 23 %	↘	+	
Bruant proyer	stable	+ 13 %	↘	+	Augmentation après forte baisse.
Corneille noire	stable	stable	stable	+	
Coucou gris	stable	+ 17 %	↘	-	Après une baisse de 15 %
Etourneau sansonnet	- 15 %	- 11 %	↘	+	
Fauvette à tête noire	+ 6 %	+ 18 %	↗	+	
Fauvette grisette	stable	stable	↗	+	
Grive musicienne	stable	stable	stable	+	
Hirondelle rustique	- 8 %	+ 9 %	↘	-	Augmentation récente.
Linotte mélodieuse	+ 2 %	- 45 %	↘	-	
Merle noir	- 10 %	stable	↗	-	
Mésange bleue	+ 6 %	+ 14 %	↗	+	
Mésange charbonnière	+ 5 %	+ 14 %	stable	+	
Moineau domestique	- 6 %	- 7 %	↘	+	
Perdrix grise	stable	stable	↘	+	Picardie région majeure en France
Pic vert	stable	+ 7 %	↗	+	+ 2 %
Pigeon ramier	+ 8 %	+ 47 %	↗	+	
Pinson des arbres	- 8 %	stable	stable	-	
Pouillot véloce	- 12 %	- 21 %	↘	+	
Rouge-gorge familier	- 5 %	- 9 %	↗	+	+ 53 % depuis 1989
Tourterelle des bois	- 6 %	- 21 %	↘	+	
Tourterelle turque	- 5 %	+ 25 %	↗	-	
Troglodyte mignon	- 14 %	stable	stable	-	Fréquence irrégulière sur période

Tableau 1 : Suivi des espèces. Comparaison des tendances récentes (2001 – 2011) en Picardie – France - (Europe)

Bien entendu, nous avons bien conscience que ces tendances ont été calculées à partir d'échantillons de faibles tailles et qu'elles n'ont pas été validées

par des tests statistiques. Elles sont le reflet de notre activité régionale et sont à conforter.

Xavier COMMECY
4 Place Godailler Decaix 80800 Gentelles
xavier.commecy@wanadoo.fr

• Les Rapaces nicheurs de Picardie. Suivi annuel. Année 2001

Par Xavier COMMECY

Nous continuons année après année de rendre compte dans ces colonnes de la participation de Picardie Nature à l'observatoire permanent des rapaces nicheurs de France initié par la L.P.O. afin d'essayer de suivre nationalement l'évolution des population des ces espèces.

Cette année, respectant le tirage aléatoire donné par la L.P.O., les carrés centraux des feuilles de **Crépy-en-valois W**, **La Fère W** et **Villers-Outreaux** dans l'Aisne ; et de **Oresmaux I** et **Ville-sur-Ancre** dans la Somme ont été prospectés.

Les comparaisons avec les résultats obtenus en 2001 (COMMECY, 2002) lors de l'enquête nationale dans les carrés centraux et l'extrapolation sur la feuille entière de ces secteurs sont données à titre comparatif. Mais cette année le tirage aléatoire

ne permet pas beaucoup de comparaisons 2 carrés n'ayant pas été suivis en 2001 (année de référence).

Cette année, les carrés ont été suivis par : Gérard TOMBAL (La Fère et Crépy-en-valois) ; Didier BAVEREL et Nathalie BARON (Villers-Outreaux) ; Xavier COMMECY (Orémaux et Ville-sur-Ancre). Chacun est bien sûr remercié ici pour son indispensable investissement.

Bibliographie

COMMECY X. (2002) - Enquête rapaces nicheurs 2000 – 2001. Bilan pour la région Picardie. *L'Avocette* 26 (2 – 3) p. 43 -52.

Xavier COMMECY
4 Place Godailler Decaix 80800 Gentelles
xavier.commecy@wanadoo.fr

	La Fère (02) 2610 W		Crépy-en-valois (02) – 2512 W		Villers- Outreaux (60) – 2608 W		Oresmaux (80) 2309 W		Ville-sur-Ancre (80) 2408 W	
	Carré central 2011	(feuille complète) 2001	Carré central 2011	Carré central (feuille complète) 2001	Carré central 2011	Carré central (feuille complète) 2001	Carré central 2011	Carré central (feuille complète) 2001	Carré central 2011	Carré central (feuille complète) 2001
Busard roseaux		Non couverte en 2011			1	1 (1 – 2)		Non couverte en 2011		
Busard St Martin					1 – 3					
Busard cendré					1 – 2	1 (1- 2)				
Autour des Palombes	0 – 1									
Epervier d'Europe	4		4	1 – 3 (2 – 12)	1 – 2				0 – 1	1 (5 – 6)
Buse variable	8 – 9		5 – 6	1 – 3 (3 – 13)	2 – 3		1 – 2		1 – 2	
Faucon crécerelle	4		3	3 – 7 (10 – 35)	1 – 2	1 (1 – 10)			0 – 3	3 (23 – 25)
Faucon hobereau	3		3	0 – 1 (2 – 7)	0 – 1		0 – 1			
Bondrée Apivore	3 – 4		3	1 – 3 (3 – 9)	3					
Nombre de sorties	9		7		9		1		8	

Tableau 1 : Nombre de couples repérés en 2011 dans les carrés centraux (certains et probables), comparaison avec les données de 2001

• Quelques suivis de la migration postnuptiale des oiseaux en Picardie intérieure.

Par Xavier COMMECY

Si le suivi de la migration des oiseaux lors de la migration postnuptiale sur le littoral a déjà fait l'objet de quelques publications dans la revue naturaliste de Picardie Nature, l'Avocette (en 1987, 88 et 89 puis en 1996 et en 2006 pour la migration pré-nuptiale), ceux réalisés loin de la façade maritime n'avaient pas encore été valorisés.

Depuis quelques années, un mouvement national de ces suivis par observation directe s'est structuré en particulier par le développement de sites internet (par la L.P.O. : <http://www.migraction.net> ou un site hollandais <http://www.trektellen.nl>). En permettant la communication très rapide et la mutualisation des données, ces supports de partage des résultats ont généré un certain enthousiasme parmi les observateurs. Ces informations viennent compléter celles obtenues par d'autres techniques : pose de bagues gravées ou de marques colorées, pose de balises, analyses isotopiques... Tout ceci a pour objectif de mieux connaître les caractéristiques de la vie des oiseaux sauvages et d'établir des stratégies en vue de mieux les protéger.

En Picardie continentale, quelques sites sont occasionnellement suivis et parmi eux, 3 l'ont été assez régulièrement ces dernières années. Ce

sont ces résultats, malheureusement obtenus sans présence régulière ni protocole précis et constants que nous présentons ici.

Cette présentation a pour objectif de mettre en relief ce qui a déjà été réalisé, d'encourager les observateurs proches de ces sites à coordonner leurs efforts pour un suivi plus régulier et peut-être d'inciter d'autres observateurs à entreprendre de tels suivis sur de nouveaux sites.

Pour chacun des trois sites, nous présentons rapidement le milieu où sont faites les observations. Ces endroits n'ont pas été choisis au hasard par les observateurs mais ils ne sont pas nécessairement les meilleurs de Picardie et probablement que bien d'autres sont à découvrir. Lorsque des observations particulièrement spectaculaires ou représentatives sont relevées, nous les mettons en évidence par quelques mots de commentaires après la présentation agrégée des résultats par année et des quelques « top » jours.

Un tel travail a pu être réalisé par le développement d'une base de saisie en ligne par l'association et le travail de Nicolas DAMIENS... qui n'y connaît pas grand-chose en oiseaux mais beaucoup plus en programmation et en ordinateurs. Merci à lui.

Falaise Bloucard à Mont-d'Origny (02)

Présentation du site

Comme de nombreuses vallées fluviales d'Europe, la vallée de l'Oise, qui traverse la Picardie du nord-est au sud-ouest, constitue une voie privilégiée pour la migration des oiseaux à l'intérieur des terres. Sur sa rive gauche, à environ 3 kilomètres en amont d'Origny-Sainte-Benoîte, les pentes crayeuses abruptes de la falaise Bloucard marquent de façon brutale la bordure de la plaine cultivée au sud-ouest de Guise. Surplombant de plus de 25 mètres le lit de la rivière, le sentier qui longe la falaise offre une vue dégagée sur plusieurs kilomètres de vallée et se prête très bien à l'observation de la migration d'automne (surtout fréquenté depuis le milieu des années 2000, et bien que ses potentialités restent à explorer, le site semble de par sa situation géographique moins favorable à l'observation de la migration de printemps, et malheureusement, l'autre versant de la vallée, en pente plus douce, ne

procure pas un point de vue surélevé comparable). Situé sur la commune de Mont-d'Origny, au niveau d'une petite avancée de la falaise, le meilleur poste d'observation (49°51'29" N ; 3°30'29" E) permet de repérer de loin les groupes de passereaux arrivant du nord-est, notamment les jours où le vent souffle en provenance du sud-ouest et incite les oiseaux à suivre au plus près la crête pour s'en abriter. Habituellement, et surtout si le plafond nuageux est bas, ces passereaux survolent l'observateur à basse altitude et sont alors aisément audibles et identifiables, certains d'entre eux pouvant même passer à hauteur des yeux ou plus bas encore, donnant une vision originale de leur passage dans notre région, habituellement réservée aux observateurs postés sur les cols de montagne. Au delà de l'intérêt que le site présente pour l'observation de la migration active, ses abords

sont particulièrement favorables aux haltes migratoires : Pinsons, Mésanges et Pouillots s'arrêtent volontiers dans la haie arbustive qui borde le sentier, de même que quelques résineux situés en contrebas peuvent retenir quelques instants une petite bande de Becs-croisés des sapins. En période propice, l'arrivée en voiture ou à vélo depuis Mont-d'Origny par les chemins agricoles, permet à coup sûr l'observation de Tardifs des prés ou autres Traquets motteux stationnant dans les champs (sans oublier un important rassemblement postnuptial d'Œdicnèmes criards qui, chaque année, de la fin août à mi-novembre, y passent la journée en attendant de gagner les prairies de fond de vallée pour s'y nourrir la nuit venue). Enfin, ces champs manifestement riches en rongeurs et où se nourrissent aussi quelques troupes de passereaux granivores (Alouettes, Linottes et Bruants), sont fréquentés par bon nombre de rapaces, que ce soit de façon permanente (par le Faucon crécerelle et le Busard Saint-Martin notamment, ainsi que par l'Épervier d'Europe à proximité de la falaise) ou plus ou moins temporaire (par le Faucon Émerillon et le Busard des roseaux ; plus exceptionnellement par le Faucon Pèlerin, le Hiboux des marais, la Buse pattue et le Busard pâle). (Cette présentation du site a été rédigée par C. ROUSSEAU). Initié dans un premier temps à compter du 14 septembre 2006 (7 comptages jusqu'au 8 novembre), le site a été suivi un peu plus régulièrement à partir de la migration automnale 2008.

Quelques résultats

Grand cormoran *Phalacrocorax carbo*

9 données pour 561 oiseaux ; max ; 229 le 14/09/2008.

Grande aigrette *Casmerodius albus*

1 le 19/10/2008 et 2 le 26 ; 6 le 21/10/2010.

Héron cendré *Ardea cinerea*

8 le 14/09/2008 ; 19 le 10 et 1 le 15/10/2010.

Cigogne blanche *Ciconia ciconia*

43 le 14/09/2008 ; 10 le 09/08/2009 ; 18 le 5/09/2010 et 1 le 19/10.

Oie cendrée *Anser anser*

11 le 25/10/2008.

Cygne tuberculé *Cygnus olor*

3 le 7/10/2007.

Circaète Jean-le-Blanc *Circaetus gallicus*

1 le 30/08/2009.

Bondrée apivore *Pernis apivorus*

1 le 7/10/2007 ; 4 le 14/09/2008.

4 le 23/08/2009 et 8 le 24.

1 le 28/08/2010.

Milan noir *Milvus migrans*

1 le 14/09/2008.

Milan royal *Milvus milvus*

1 les 14 et 26/10/2008.

Aigle botté *Hieraaetus pennatus*

1 de forme claire le 23 août 2008.

Busard cendré *Circus pygargus*

1 le 14/09/2008.

Busard des roseaux *Circus aeruginosus*

65 le 14/09/2008, 1 le 26/10. Nombre exceptionnel de migrateurs le 14 septembre 2008, mais cette journée fut hors norme pour le passage des rapaces.

Busard Saint-Martin *Circus cyaneus*

4 le 14/09/2008, 1 le 14/10.

Épervier d'Europe *Accipiter nisus*

2008, 20 en 6 jours entre le 14/09 et le 16/11 ; max.

7 le 14/09 ; 1 le 11/10/2009.

2010, 16 en 5 jours entre le 28/08 et le 4/11 ; max. 8 le 7/10.

Buse variable *Buteo buteo*

9 le 14/10/2008 ; 1 le 4/10/2009 et 1 le 11.

1 le 21/10/2010.

Balbusard pêcheur *Pandion haliaetus*

1 le 7/10/2007.

8 le 14/09/2008, 3 les 15 et 21, 1 le 14 octobre.

2 le 22/08/09.

2 le 05/09/2010

Faucon crécerelle *Falco tinnunculus*

2008, 22 en 10 jours entre le 6/09 et le 19/11 ; max.

3 le 14/09.

1 le 4/10/2009 ; 3 le 4/11/2010.

Faucon émerillon *Falco columbarius*

1 les 14/09/2008 et 4/10/2009.

Faucon hobereau *Falco subbuteo*

2 le 14/09/2009, 3 le 15.

Faucon pèlerin *Falco peregrinus*

1 les 19/10/2008 et 4/10/2009.

Bécassine des marais *Gallinago gallinago*

1 le 14/09/2008

Bécasse des bois *Scolopax rusticola*

2 le 11/10/2009

Vanneau huppé *Vanellus vanellus*

2008, 3517 en 8 jours entre le 14/09 et le 2/11 ; max. 1500 le 2/11.

567 le 11/10/2009.

2010, 1408 en 4 jours entre le 11/10 et le 31/10 ; max. 593 le 31/10.

Goéland brun *Larus fuscus*

21 le 14/09/2008 et 3 le 4/10 : 14 le 4/10/2009 ; 3 le 10/10/2010.

Pigeon colombin *Columba oenas*

2008, 203 en 12 jours entre le 14/09 et le 25/10 ; max. 71 le 19/10.

3 le 11/10/2009 ; 25 le 31/10/2010.

Pigeon ramier *Columba palomus*

2008, 26602 en 12 jours entre le 14/09 et le 29/11 ; max. 12600 le 19/10, 6500 le 18 et 5500 le 20).

810 le 07/11/2009, 72 le 4/10 et 54 le 11.

2010, 1106 en 5 jours entre le 10/10 et le 31/10 ; max. 652 le 31/10.

Tourterelle turque *Streptopelia decaocto*

2008, 49 en 3 jours entre le 24/08 et le 16/11 ; max. 37 le 24/08.

Tourterelle des bois *Streptopelia turtur*

7 le 13/09/2008 et 5 le 15.

5 le 24/08/2009.

5 le 28/08/2010 et 6 le 5/09.

Pic épeiche *Dendrocopos major*

1 le 4/10/2008 et 1 le 21/10/2010.

Alouette lulu *Lullula arborea*

2008, 75 en 5 jours entre le 4/10 et le 25/10 ; max. 27 le 14/10.

2010, 15 en 3 jours entre le 10/10 et le 23/10 ; max. 11 le 21/10.

Alouette des champs *Alauda arvensis*

2006, 45 le 22/10, 115 le 25, 10 le 31.

2007, 454 le 7/10.

2008, 1454 en 13 jours entre le 4/10 et le 19/11 ; max. 531 le 25/10.

2009, 115 le 11/10, 5 le 18

2010, 626 en 6 jours entre le 11/10 et le 4/11 ; max. 250 le 4/11.

Hirondelle de fenêtre *Delichon urbica*

1 le 26/10/2008 ; 3 le 4/10/2009.

Hirondelle rustique *Hirundo rustica*

2008, 76 en 6 jours entre le 24/08 et le 19/10 ; max. 35 le 24/08.

9 le 11/10/2009 ; 26 le 19/10/2010 et 2 le 23.

Pipit à gorge rousse *Anthus cervinus*

1 le 14/10/2008 ; exceptionnel dans la région.

Pipit des arbres *Anthus trivialis*

2008, 16 en 7 jours entre le 13/09 et le 14/10 ; max. 7 le 13/09.

75 le 24/08/2009 et 70 le 26.

15 le 5/09/2010, 4 le 28/08.

Pipit farlouse *Anthus pratensis*

2006, 147 en 17 jours entre le 22/10 et le 08/11 ; maxi 80 le 22/10.

2008, 424 en 16 jours entre le 14/09 et le 19/11 ; max. 97 le 4/10.

18 le 4/10/2009 et 20 les 11 et 18.

2010, 119 en 4 jours entre le 7/10 et le 4/11 ; max. 58 le 21/10.

Pipit rousseline *Anthus campestris*

1 le 14/09/2008.

1 le 23/08/2009, 3 le 24, 8 le 26, 2 le 30.

1 le 7/09/2010.

Impressionnante série d'observations pour cette espèce peu fréquente dans la région et qui cerne bien ses dates de migration.

Bergeronnette grise *Motacilla alba*

2006, 53 en 9 jours entre le 22/10 et le 31/10, max. 28 le 22/10.

2008, 98 en 7 jours entre le 14/09 et le 24/10 ; max. 49 le 20/10.

1 le 4/10/2009 et 40 le 11. 2 le 10/10/2010 et 1 le 15/10/2010.

Bergeronnette printanière *Motacilla flava*

22 le 14/09/2008 ; 95 le 24/08/2009 et 92 le 26 ; 55 le 5/09/2010.

Bec croisé des sapins *Loxia curvirosta*

12 le 20/10/2009 ; 1 le 21/10/2010, 18 le 23.

Bergeronnette des ruisseaux *M. cinerea*

2 le 14/09/2008 et 1 le 12/10.

Traquet motteux *Oenanthe oenanthe*

Sont indiqués ici les groupes d'oiseaux posés sur le site, signes d'une migration.

3 le 14/09/2008 ; 4 le 13/09/2009 ; 7 le 7/09 et 4 le 13. Remarquons la remarquable similitude des dates année après année.

Grive litorne *Turdus pilaris*

2006, 3 le 31/10.

2008, 188 en 5 jours entre le 19/10 et le 26/10 ; max. 75 le 26/10.

2010, 382 en 4 jours entre le 21/10 et le 31/10 ; max. 113 le 31/10.

Grive musicienne *Turdus philomelos*

2006, 9 en 9 jours entre le 22/10 et le 31/10.

2008, 118 en 8 jours entre le 14/10 et le 19/11 ; max. 60 le 26/10.

296 le 11/10/2009 ; 24 le 10/10/2010.

Grive mauvis *Turdus iliacus*

2008, 781 en 7 jours entre le 4/10 et le 9/11 ; max. 520 le 26/10 ; 64 le 11/10/2009.

Grive draine *Turdus viscivorus*

2 le 22/10/2006.

1 le 4/10/2008.

6 le 07/10/2010.

Mésange bleue *Parus caeruleus*

2008, 545 en 11 jours entre le 14/09 et le 16/11 ; max. 260 le 25/10 et 176 le 14/10.

2010, 555 en 4 jours entre le 7/10 et le 31/10 ; max. 427 le 31/10.

Mésange charbonnière *Parus major*

2008, 148 en 10 jours entre le 14/09 et le 19/11 ; max. 85 le 14/10.

2010, 185 en 3 jours entre le 10/10 et le 31/10 ; max. 159 le 31/10.

Mésange noire *Parus ater*

2008, 353 en 12 jours entre le 14/09 et le 25/10 ; max. 136 le 14/09.

2010, 110 en 4 jours entre le 05/09 et le 31/10 ; max. 60 le 31/10.

Sitelle torchepot *Sitta europea*

8 le 14/09/2008 et 5 le 21 ; 3 le 14/10/2010.

Pour une espèce considérée comme sédentaire...

Etourneau sansonnet *Sturnus vulgaris*

2008, 827 en 4 jours entre le 14/10 et le 16/11 ; max. 715 le 25/10.

2010, 4568 en 5 jours entre le 07/10 et le 4/11 ; max. 2500 le 4/11.

Choucas des tours *Corvus monedula*

2006, 4 le 22/10.

2008, 949 en 8 jours entre le 4/10 et le 19/11 ; max. 444 le 16/11.

2009, 8 le 17/10, 2 le 18.

2010, 586 en 3 jours entre le 10/10 et le 21/10 ; max. 432 le 10/10.

Corneille noire *Corvus corone*

1 le 24/10/2008, 2000 le 09/11, 300 le 16/11.

9 le 10/10/2010 et 2 le 15.

Geai des chênes *Garrulus glandarius*

2008, 51 en 6 jours entre le 14/09 et le 23/10 ; max. 28 le 14/09.

2010, 18 en 3 jours entre le 05/10 et le 15/10 ; max.

11 le 10/10.

Cassenoix moucheté *Nucifraga caryocatactes*

1 le 4/10/2008.

Pie grièche grise *Lanius excubitor*

1 en halte le 7/10/2007.

1 le 21/10/2010.

Moineau domestique *Passer domesticus*

1 le 14/10/2008.

Moineau friquet *Passer montanus*

4 le 18/10/2008 et 26 le 19 ; 10 le 31/10/2010.

Pinson des arbres *Fringilla coelebs*

2008, 3105 en 12 jours entre le 14/09 et le 19/11 ; max. 1068 le 20/10, 1050 le 4/10.

2009, 237 le 11/10, 28 le 4, 5 le 18.

2010, 4793 en 7 jours entre le 7/10 et le 31/10 ; max. 2758 le 23/10.

Pinson du nord *Fringilla montifringilla*

2008, 928 en 7 jours entre le 4/10 et le 16/11 ; max. 433 le 20/10 et 340 le 25.

2010, 2280 en 6 jours entre le 7/10 et le 31/10 ; max. 1647 le 31/10.

Serin cini *Serinus serinus*

3 le 4/10/2008 et 1 le 26 ; 1 le 21/10/2010.

Chardonneret élégant *Carduelis carduelis*

2006, 39 le 22/10, 15 le 25/10.

2008, 13 en 4 jours entre le 14/09 et le 19/11 ; max. 8 le 10.

5 le 11/10/2009 ; 3 le 10/10/2010, 25 le 21.

Linotte mélodieuse *Carduelis cannabina*

2006, 58 le 22/10, 15 le 31/10.

2008, 515 en 9 jours entre le 13/09 et le 14/10 ; max. 240 le 15/09.

2009, 176 entre le 04/10 et le 11/11 ; maxi : 75 le 11/11

2010, 4 le 10/10/2010 et 150 le 4/11.

Sizerin flammé *Carduelis flammea*

2008, 21 en 6 jours entre le 4/10 et le 26/10 ; max. 11 le 20/10 ; 5 le 31/10/2010.

Tarin des aulnes *Carduelis spinus*

2006, 3 le 22/10, 1 le 31/10.
 2008, 116 en 5 jours entre le 14/09 et le 18/10 ;
 max. 77 le 14/10.
 2009, 2 le 18/10.
 2010, 33 en 4 jours entre le 5/09 et le 21/10 ; max.
 16 le 10/10.

Bouvreuil pivoine *Pyrrhula pyrrhula*

1 le 26/10/2008 ; 1 le 18/10/2009 ; 2 le 31/10/2010.

Gros bec cassenois *C. coccothraustes*

2 le 22/10/2006.
 5 le 7/10/2007.
 2008, 108 en 10 jours entre le 14/09 et le 26/10 ;
 max. 31 le 20/10.
 2009, 12 le 19/10.
 2010, 212 en 7 jours entre le 7/10 et le 31/10 ; max.
 65 le 22/10.

Bruant jaune *Emberiza citrinella*

2 le 22/10/2006 ; 1 le 4/10/2008.

Bruant des roseaux *Emberiza schoeniclus*

2008, 120 en 4 jours entre le 14/09 et le 25/10 ;
 max. 101 le 25/10.
 2010, 61 en 15 jours entre le 21/10 et le 23/10 ;
 max. 33 le 23/10.

Bruant proyer *Miliaria calandra*

2 le 4/10/2008.
 20 le 4/10/2009.

Verdier d'Europe *Carduelis chloris*

2008, 31 en 7 jours entre le 14/09 et le 24/10 ; max.
 13 le 15/09.
 7 le 4/10/2009 et 2 le 11.
 2010, 47 en 3 jours entre le 11/10 et le 21/10 ; max.
 28 le 21/10.

Brassoir (60)

Le site de suivi de migration dit « Brassoir » (en fait au lieu dit Cabaret), est un hameau de la commune de Morienvall. Il se trouve à la limite du département de l'Oise et de l'Aisne, dans un triangle formé par les communes de Compiègne au nord, Crépy-en-Valois au sud et Villers-Cotterêts au sud est entre les forêts de Compiègne et de Retz, au nord de la vallée de l'Automne.

Découvert et utilisé depuis 1992 et régulièrement depuis 1995, le point d'observation se trouve sur une ligne de crête à 161m, l'altitude augmentant vers l'est pour culminer en forêt à plus de 240 mètres.

Cette barrière naturelle incite certains oiseaux à contourner le massif de Retz, et donc à s'engouffrer dans ce goulet de 2.5 kilomètres d'axe nord est/sud ouest entre les massifs forestiers de Compiègne et de Retz.

Dans cette zone inter-forestière on trouve

essentiellement des zones de grandes cultures agricoles dans sa majorité mais aussi quelques friches et pâtures avec mares permanentes et une ancienne voie ferrée reboisée naturellement

Ces composantes paysagères ainsi que la fermeture à la circulation automobile de la route forestière du Faite en forêt de Retz, accentuent l'attractivité du site et l'effet de corridor biologique pour la petite et grande faune.

Le suivi de la migration post-nuptiale s'effectue idéalement par vent modéré à fort de sud à ouest, généralement avant une perturbation atlantique. Les conditions anticycloniques et l'altitude du lieu provoquent en automne des brouillards fréquents. Les vent d'est soutenus décalent le flux migratoire plus à l'ouest en lisière de la forêt de Compiègne.

(Cette présentation du site a été rédigée par H. de LESTANVILLE et W. MATHOT).

	1992	1995	1996	1997	1998	1999	2000	2001	2002	2003	2004	2005	2006	2007	2008
Dates extrêmes	3/10 - 31/10	23/09 - 11/11	6/10 - 9/11	12/09 - 11/11	12/09 - 11/11	4/09 - 11/11	29/08 - 26/11	24/08 - 18/11	17/08 - 24/11	16/08 - 11/11	6/09 - 13/11	28/08 - 11/11	19/08 - 5/11	24/08 - 4/11	23/08 - 6/11
Août							1	2	2	2		1	2	1	2
Sept.		2		5	5	11	16	3	9	8	6	10	12	5	7
Oct.	12	9	5		8	13	17	6	11	11	7	17	11	16	9
Nov.		3	1		2	2	3	3	5	2	2	3	2	1	2

Tableau : Répartition des jours d'observations

Quelques résultats

Grand cormoran *Phalacrocorax carbo*

1992, 86 en 4 jours entre le 13/10 et le 6/11 ; max. 51 le 22/10.

1998, 16 le 20/10 et 56 le 25/10.

1999, 164 en 4 jours entre le 5/10 et le 17/10 ; max. 60 le 14/10.

2000, 351 en 6 jours entre le 26/09 et le 5/11 ; max. 180 le 3/11.

2002, 58 en 6 jours entre le 8/09 et le 24/11 ; max. 18 le 5/11.

2004, 190 en 4 jours entre le 22/09 et le 5/11 ; max. 141 le 11/10.

2005, 722 en 15 jours entre le 19/09 et le 6/11 ; max. 387 le 6/11, 86 le 29/10.

2006, 130 en 5 jours entre le 8/10 et le 3/11 ; max. 57 le 3/11.

2007, 113 en 4 jours entre le 24/08 et le 8/10 ; max. 45 le 24/08.

2008, 349 en 8 jours entre le 6/09 et le 2/11 ; max. 188 le 19/10.

Passage occasionnel chaque année pour cette espèce, parfois en grands groupes.

Aigrette garzette *Egretta garzetta*

1 observation, 1 oiseau le 19 octobre 2003.

Grande aigrette *Casmerodius albus*

15 oiseaux repérés occasionnellement, à partir du 20 septembre.

Héron cendré *Ardea cinerea*

Il est souvent difficile de faire la part des mouvements locaux et des migrateurs actifs ; Seuls sont rapportés ici les oiseaux appartenant visiblement à la seconde catégorie.

2000, 4 le 25/09 et 1 le 5/11.

2002, 4 le 11/10 et 1 le 13/10.

2003, 2 le 13/10.

2004, 6 le 16/09.

2007, 22 le 18/10, 15 le 19 et 15 le 23.

2008, 6 le 7/10.

Héron pourpré *Ardea purpurea*

1 juvénile le 08/09/2007.

Cigogne blanche *Ciconia ciconia*

16 le 19/08/06 et 5 le 16/09/06 en migration active mais 3 autres observations d'oiseaux posés (30/08, 06/09 et 16/09) montrent les moments du passage.

Oie cendrée *Anser anser*

11 données de vols migratoires en octobre et novembre répertoriés.

Oie rieuse *Anser albifrons*

36 le 18/10/2010.

Bernache du Canada *Branta canadensis*

4 le 21/09/2008

Bernache nonnette *Branta leucopsis*

1 le 26/10/2002

Bondrée apivore *Pernis apivorus*

17 données, 1 à 3 oiseaux par jour. Passage repéré du 17/08 au 12/09.

Milan noir *Milvus migrans*

1 le 1/10/2004

Milan royal *Milvus milvus*

Les observations (nombre d'oiseaux/décade) se répartissent ainsi :

A 3	S 1	S 2	S 3	O 1	O 2	O 3	N 1
		2	1	7	14	4	3

Le passage de mi-octobre, même s'il n'est pas noté chaque année est net. A noter, 5 le 13/10 1992.

Busard cendré *Circus pygargus*

13 données, la plupart des oiseaux sont reconnus comme des migrateurs actifs ; entre le 15/08 et le 08/09.

A 3	S 1	S 2	S 3	O 1	O 2	O 3	N 1
6	5		2				

Busard des roseaux *Circus aeruginosus*

Régulièrement observé sur le site loin de tout point d'eau. Les observations (nombre d'oiseaux/décade) se répartissent ainsi :

A 3	S 1	S 2	S 3	O 1	O 2	O 3	N 1
9	11	27	5	13	5		1

A noter, 12 migrateurs le 14/09/2008.

Busard Saint Martin *Circus cyaneus*

Régulièrement observé sur le site. Les observations (nombre d'oiseaux/décade) se répartissent ainsi :

A 3	S 1	S 2	S 3	O 1	O 2	O 3	N 1
2	12	15	14	29	34	24	16

A noter, 5 migrateurs les 11/09/1997, 2/10/2000, 14/09/2008...

Epervier d'Europe *Accipiter nisus*

Les observations (nombre d'oiseaux/décade) se répartissent ainsi :

A 3	S 1	S 2	S 3	O 1	O 2	O 3	N 1
9	7	10	8	8	12	6	7

Commencée dès la fin août, la migration s'étale sur toute la période. Il n'y a pas eu de journée avec plus de 3 migrateurs repérés.

Autour des palombes *Accipiter gentilis*

8 oiseaux repérés ; 1 en août (le 20), 3 en septembre,

2 en octobre, 2 en novembre (dernier le 9).

Buse variable *Buteo buteo*

Régulièrement observé sur le site mais des oiseaux locaux se mêlent aux migrateurs. Seules sont comptés ici les oiseaux apparemment en migration active. Les observations (nombre d'oiseaux/décade) se répartissent ainsi :

A 3	S 1	S 2	S 3	O 1	O 2	O 3	N 1
		12	21	38	22	27	29

A noter, 7 migrateurs le 4/11/2008, 6 les 1/10/2000, 10/10/2007...

Balbusard pêcheur *Pandion haliaetus*

3 observations de migrateurs : 23/08/07, 14/09/08, 22/09/04.

Faucon émerillon *Falco columbarius*

Les observations (nombre d'oiseaux/décade) se répartissent ainsi :

A 3	S 1	S 2	S 3	O 1	O 2	O 3	N 1
			2	10	13	10	6

A noter : les premiers oiseaux sont vus à partir du 30/09 ; 3 migrent ensemble le 5/11/2000, 5 le 11/10/2004. Le passage est repérable en octobre et se prolonge en début novembre.

Faucon hobereau *Falco subbuteo*

Seuls sont reportés ici les oiseaux visiblement en migration, l'espèce se reproduisant dans le secteur. Les observations (nombre d'oiseaux/décade) se répartissent ainsi :

A 3	S 1	S 2	S 3	O 1	O 2	O 3	N 1
1	1		3	9	1		

Passage marqué fin septembre et début octobre. Dernier le 12/10/1992.

Faucon pèlerin *Falco peregrinus*

13 observations, première un 06/09, avec 3 oiseaux visiblement en migration : les 2/10/2000, 9/11/2000 et 9/11/2002.

Grue cendrée *Grus grus*

Occasionnelle, 32 le 21/10/1997, 4 le 14/11/2000, 3 le 11/10/2004 et 16 le 28/10/2004.

Vanneau huppé *Vanellus vanellus*

1999, 5683 en 11 jours entre le 25/09 et le 28/11 ; max. 2400 le 26/11.

2000, 5381 en 11 jours entre le 10/09 et le 26/11 ; max. 1297 le 9/11.

2001, 8312 en 6 jours entre le 14/10 et le 21/11 ; max. 2500 le 25/10.

2002, 5306 en 12 jours entre le 14/09 et le 24/11 ; max. 3000 le 8/11.

2003, 4307 en 8 jours entre le 14/09 et le 23/10 ; max. 2175 le 13/10.

2004, 3339 en 5 jours entre le 11/10 et le 5/11 ; max. 1130 le 28/10.

2005, 4309 en 11 jours entre le 2/10 et le 6/11 ; max. 1487 le 27/10.

2006, 3150 en 7 jours entre le 13/10 et le 3/11 ; max. 1625 le 29/10.

2007, 2016 en 6 jours entre le 4/10 et le 20/10 ; max. 932 le 6/10.

2008, 1052 en 5 jours entre le 14/09 et le 2/11 ; max. 917 le 2/11.

Pigeon colombin *Columba oenas*

1997, 11 le 21/10.

1999, 63 en 5 jours entre le 25/09 et le 17/10 ; max. 23 le 1/10.

2000, 236 en 6 jours entre le 10/09 et le 4/11 ; max. 123 le 22/10.

3 le 10/11/2001.

2002, 36 en 10 jours entre le 23/08 et le 1/11 ; max. 12 le 23/08.

2003, 11 en 4 jours entre le 23/08 et le 1/11 ; max. 5 le 23/09.

2004, 67 en 3 jours entre le 29/08 et le 11/10 ; max. 50 le 23/09.

2005, 24 en 8 jours entre le 19/09 et le 1/11.

2006, 30 en 5 jours entre le 25/08 et le 29/10 ; max. 15 le 29/10.

2007, 38 en 5 jours entre le 6/10 et le 28/10 ; max. 4 le 21/10.

2008, 42 en 11 jours entre le 6/09 et le 2/11 ; max. 18 le 12/10.

Observé de passage régulièrement.

Pigeon ramier *Columba palumbus*

4400 le 9/11/1997

21950 le 31/10/1999, 5000 le 1/11, 33860 le 7.

2000, 7751 en 6 jours entre le 14/10 et le 26/11 ; max. 7000 le 26/11.

2001, 836 en 6 jours entre le 14/10 et le 18/11 ; max. 436 le 11/11.

2002, 54813 en 14 jours entre le 25/08 et le 24/11 ; max. 50000 le 24/11, 3000 le 3/11.

2003, 402 en 8 jours entre le 31/08 et le 19/10 ; max. 180 le 13/10.

2004, 7455 le 13/11, 425 le 5/11.

2005, 9843 en 14 jours entre le 20/11 et le 11/11 ; max. 2617, 2067, 2995 les 27, 29 et 30/10.

2006, 857 le 5/11, 58 le 21/10.

2007, 597 en 5 jours entre le 6/10 et le 28/10 ; max. 319 le 28/10.

2008, 9703 en 9 jours entre le 21/09 et le 2/11 ; max. 8450 le 2/11.

Nombre d'oiseaux observés des plus impressionnants certains jours. C'est en novembre que les pics sont atteints ce qui explique qu'il ne soit pas repéré certaines années l'essentiel des suivis sur le site ayant lieu en octobre.

Tourterelle turque *Streptopelia decaocto*

29 le 2/10/1999 ; 10 le 29/09/2002.

1 le 6/10/2007 ; 1 le 28/09 et 1 le 25/10/2008.

Tourterelle des bois *Streptopelia turtur*

1 le 20/09/1998.

2002, 16 en 5 jours entre le 25/08 et le 24/09 ; max. 3 le 11/09.

2 le 29/08/2004 et 6 le 22/09.

19 le 19/08/2006 et 6 le 20.

Martinet noir *Apus apus*

La fin du passage est parfois repérée : 17 le 19/08/2006 et 9 le 25/08, 2 le 24/08/2007.

Alouette lulu *Lullula arborea*

1992, 25 en 7 jours du 11/10 au 22/10 ; max. 14 le 15/10.

1997, 1 le 30/10.

1998, 1 le 19 et 1 le 20/10.

1999, 1 le 30/10.

2000, 29 entre le 26/09 et le 4/11 en 8 jours ; max. 13 le 6/10.

2002, 1 le 13/10 et le 24/10.

2005, 42 en 7 jours entre le 8/10 et le 6/11 ; max. 13 le 8/10, 10 les 10 et 11/10.

2006, 3 en 3 jours du 8 au 29/10.

2007, 3 le 20/10.

2008, 61 en 6 jours entre le 28/09 et le 2/11 ; max. 34 le 4/10, 13 le 19/10.

Le passage, même s'il n'est pas repéré chaque année est bien circonscrit au mois d'octobre (quelques faibles mouvements parfois dans les derniers jours de septembre ou début novembre) pour une espèce qui n'est que rarement signalé à cette époque de l'année dans la région en dehors des suivis migratoires sur le littoral.

Alouette des champs *Alauda arvensis*

1996, 937 du 6/10 au 9/11 (pas de détail journalier)

1997, 150 le 1/11

1998, 786 en 3 jours du 19 au 24/10 ; max. le 20 avec 355 oiseaux.

1999, 1149 le 31/10.

2000, 12791 entre le 4/10 et le 11/11 en 13 jours ; max ; 1639 le 22/10 ; 3231 le 3/11 ; 2499 le 4/11 ; 2256 le 5/11.

2001, 632 en 6 jours du 14/10 au 18/11.

2002, 6441 en 13 jours entre le 25/09 et le 24/11 ; max. 1763 le 11/10 et 2588 le 28/10.

2003, 1039 en 7 jours du 14/09 au 11/11 ; max. 773 le 13/10.

2004, 2866 en 7 jours entre le 1/10 et le 5/11 ; max. 1125 le 11/10 et 1465 le 22/10.

2005, 14909 en 18 jours entre le 4/10 et le 11/11 ; max. 1123 le 11/10, 1221 le 12/10, 2693 le 27/10, 2777 le 29/10, 2405 le 30/10, 1726 le 6/11.

2006, 1556 en 11 jours entre le 9/10 et le 5/11 ; max. 380 le 16/10.

2007, 3935 en 11 jours entre le 4/10 et le 28/10 ; max. 1802 le 6/10.

2008, 4023 en 8 jours entre le 28/09 et le 2/11 ; max ; 1351 le 26/10, 1960 le 2/11.

Le site montre que la migration de cet oiseau est parfois spectaculaire (plusieurs jours où plus de 1000 oiseaux en mouvement sont observables et même six jours à plus de 2000 individus). Le passage commence dans les derniers jours de septembre mais le pic est net dans les deux dernières décades d'octobre et les premiers jours de novembre.

Hirondelle de fenêtre *Delichon urbica*

25 le 25/08/1997.

1999, 90 le 29/08, 15 le 2/10, 9 le 5/10.

75 le 6/10/2000 et 10 le 13.

2002, 112 en 5 jours entre le 4/09 et le 2/10 ; max. 53 le 4/09.

150 le 31/08/2003.

8 le 16/09/2004, 17 le 1/10 et 2 le 4.

165 le 19/08/2006, 320 le 25/08 et 1 le 21/10.

4 le 19/09/2007 ; 3 le 4/10/2008.

La fin de la migration est parfois perçue.

Hirondelle de rivage *Riparia riparia*

23 le 5/10/1999, 1 le 23/08/2002, 18 le 4/09/2002 et 10 le 31/08/2003.

Hirondelle rustique *Hirundo rustica*

4 le 18/10/1992.

1998, 198 en 3 jours entre le 10/10 et le 25/10 ; max ; 100 le 10/10.

1999, 1857 en 12 jours entre le 29/08 et le 30/10 ; max. 924 le 12/10, 389 le 26/09.

2000, 1581 en 12 jours entre le 24/09 et le 13/10 ; max. 370 le 2/10, 232 le 1/10.

2001, 4 le 14/10.

2002, 566 en 19 jours entre le 25/08 et le 2/11 ; max. 156 le 14/09, 111 le 20/09.

2003, 246 en 11 jours entre le 31/08 et le 22/10 ; max. 180 le 31/08.

2004, 239 en 8 jours entre le 16/09 et le 14/10 ; max. 123 le 22/09.

2005, 124 en 9 jours entre le 14/09 et le 12/10 ; max. 32 le 19/09.

2006, 302 en 5 jours entre le 19/08 et le 9/10 ; max. 127 le 20/09, 110 le 25/08.

2007, 99 en 8 jours entre le 23/08 et le 12/10 ; max. 40 le 24/08.

2008, 133 en 4 jours entre le 21/09 et le 4/10 ; max. 77 le 28/09.

Passage régulier de l'espèce, parfois en grand nombre, de fin août à mi-septembre.

Pipit à gorge rousse *Anthus cervinus*
1 le 20/10/1998. Exceptionnel dans la région.

Pipit des arbres *Anthus trivialis*
5 en 3 jours du 19 au 2508 1997.
1 le 4/09/1999 et 14 le 25.
7 en 3 jours du 30/09/2000 au 1/10.
6 le 24/08/2001.
1 le 4/09/2002.
2 le 22/08/2003 et 2 le 25.
2005, 15 en 6 jours entre le 19/09 et le 10/10 ; max.
6 le 1/10.
5 du 19/09 au 21/10/2006 en 3 jours.
1 le 6/10/2007.
5 du 12 au 25/10 en 3 jours.
Passage numériquement faible mais régulier au
début des saisons de suivis.

Pipit farlouse *Anthus pratensis*
100 le 5/10/1997.
1998, 1747 en 4 jours entre le 25/09 et le 29/10 ;
max. 713 le 19/10, 513 le 24/10.
1999, 432 en 8 jours entre le 27/08 et le 14/10 ;
max. 230 le 14/10.
2000, 5920 en 28 jours entre le 24/09 et le 11/11 ;
max. 733 le 30/09, 593 le 6/10.
2001, 192 en 14 jours entre le 14/10 et le 18/11 ;
max. 104 le 14/10.
2002, 2642 en 21 jours entre le 19/09 et le 24/11 ;
max. 1537 le 2/10.
2003, 730 en 15 jours entre le 14/09 et le 11/11 ;
max. 420 le 29/09.
2004, 1104 en 14 jours entre le 17/08 et le 5/11 ;
max. 225 le 22/10.
2005, 1672 en 21 jours entre le 19/09 et le 6/11 ;
max. 413 le 8/10.
2006, 974 en 9 jours entre le 8/10 et le 5/11 ; max.
492 le 8/10.
2007, 898 en 10 jours entre le 4/10 et le 28/10 ;
max. 245 le 12/10.
2008, 1893 en 11 jours entre le 14/09 et le 2/11 ;
max. 1289 le 4/10.

Ces suivis systématiques les suivis systématiques
permettent d'obtenir des informations sur cette
espèce souvent négligée par les observateurs. On
peut ainsi remarquer que les Pipits farlouse passent
en grand nombre (souvent plusieurs centaines
d'oiseaux par jour) essentiellement fin septembre
et début octobre.

Pipit rousseline *Anthus campestris*
1 le 26/09/1997 et 1 le 27.
3 le 25/08/1999.
1 le 19/08/2000 et 1 le 27/09.
2 le 24/08/2001 ; 1 le 29/08/2002.
1 le 10/09/2006 ; 1 le 16/09/2007.
1 le 6/09/2008.

En dehors de cette activité de suivi des migrateurs,
le Pipit rousseline est rarement observé loin du
littoral dans la région. La concentration repérée du
passage sur la troisième décade du mois d'août et
la première moitié de septembre est remarquable.

Pipit spioncelle *Anthus spinoletta*
1 le 9/11/2000.
1 le 13/10/2002 et 8 le 8/11.
1 le 13/10/2003.
Peu détecté dans ces conditions ; l'espèce est
pourtant régulièrement hivernante dans la région.

Bergeronnette des ruisseaux *M. cinerea*
11 données pour 15 oiseaux, étalées sur toute la
période.

Bergeronnette grise *Motacilla alba*
1995, 548 oiseaux en 5 jours entre le 7/10 et le
10/11 ; max. 383 le 14/10
1998, 840 en 4 jours du 18 au 24/10 ; max. 240 le
18/10, 327 le 19/10, 196 le 20/10.
1999, 225 en 5 jours du 25/09 au 14/10 ; max. 175
le 14/10.
2000, 1253 entre le 11/10 et le 11/11 en 10 jours ;
max. 427 le 6/10 ; 176 le 13/10 ; 162 le 22/10.
2001, 68 en 4 jours du 14/10 au 11/11.
2002, 229 en 12 jours entre le 24/09 et le 9/11 ;
max. 98 le 2/10.
2003, 203 en 8 jours du 16/08 au 19/10 ; max. 60
le 11/10.
2004, 137 en 8 jours entre le 5/09 et le 5/11 ; max.
50 le 3/10.
2005, 989 en 18 jours entre le 19/09 et le 6/11 ;
max. 377 le 8/10, 179 le 9/10, 149 le 10/10.
2006, 271 en 8 jours entre le 20/08 et le 29/10 ;
max. 156 le 8/10.
2007, 229 en 9 jours entre le 26/08 et le 28/10 ;
max. 83 le 6/10.
2008, 434 en 8 jours entre le 21/09 et le 2/11 ; max.
188 le 12/10, 125 le 19/10.

Quelques jours avec des passages remarquables
(plusieurs centaines d'oiseaux), le maximum étant
régulier lors des deux premières décades d'octobre.

Bergeronnette printanière *Motacilla flava*
Observations chaque année mais rarement plus de
10 oiseaux. Nous ne donnons pas de totaux annuels
(non significatifs) mais seulement quelques jours
remarquables.
1992, 55 le 03/10 ; **1997**, 307 le 4/09.
2001, 87 le 24/08.

Rouge queue à front blanc *P. Phoenicurus*
2 le 16/09/2004.

Rouge queue noir *Phoenicurus ochruros*

4 le 16/09/2004 et 1 le 4/10.

Des oiseaux en halte migratoire sont souvent repérés dans les haies voisines mais il peut y avoir parmi eux des oiseaux locaux ; on peut tout de même supposer que les groupes de 10 les 18/10/1998 et 9/10/2004 ou de 8 le 4/09/1999... correspondaient à des oiseaux migrateurs.

Tarier des prés *Saxicola rubetra*

Nous mentionnons ici des oiseaux vus en halte migratoire, l'espèce ne nichant pas à proximité du site.

1 le 23/08/1992.

1997, 10 en 4 jours entre le 17/09 et le 21/09 ; max. 7 le 4/09.

3 le 13/09/1998.

15 le 4/09/1999 et 1 les 2 et 3/10.

2000, 32 en 12 jours entre le 3/09 et le 6/10 ; max. 5 le 5/09.

2001, 30 en 4 jours entre le 20/08 et le 26/08 ; max. 16 le 26/08.

2002, 11 en 3 jours entre le 11/09 et le 14/09 ; max. 5 le 14/09.

2003, 14 en 9 jours entre le 20/08 et le 12/10 ; max. 4 le 5/09.

2004, 77 en 9 jours entre le 25/08 et le 1/10 ; max. 70 le 11/09.

2005, 37 en 5 jours entre le 28/08 et le 22/09 ; max. 29 le 10/09.

2006, 11 en 4 jours entre le 10/09 et le 23/09 ; max. 5 le 16/09.

1 le 16/09/2007 ; 5 le 14/09/2008.

Très régulier au passage et parfois avec des rassemblements important pour cette espèce peu abondante.

Tarier pâle *Saxicola torquata*

Seuls sont reportés ici les groupes observés ou les oiseaux en migration active de manière à éviter au maximum de compter les oiseaux locaux.

13 le 20/08/2001.

2003, 21 en 8 jours entre le 20/08 et le 4/10 ; max. 4 le 22/08.

2004, 15 en 5 jours entre le 22/08 et le 9/10 ; max. 7 le 29/09.

4 le 8/09/2007.

Traquet motteux *Oenanthe oenanthe*

Nous mentionnons ici des oiseaux vus en halte migratoire, l'espèce ne nichant pas à proximité du site.

2 le 25/08/1995 et 1 le 1 le 2/10.

4 observations d'un oiseau entre le 14/08 et le 2/10/1997.

2 le 13/09/1998.

1999, 13 en 6 jours entre le 27/08 et le 2/10 ; max.

4 le 4/09.

2000, 21 en 5 jours entre le 29/08 et le 4/10 ; max. 4 le 29/08.

1 le 26/08/2001.

2002, 16 en 7 jours entre le 17/08 et le 2/10 ; max. 6 le 4/09.

2003, 12 en 6 jours entre le 3/09 et le 4/10 ; max. 4 le 3/09.

2004, 15 en 8 jours entre le 29/08 et le 23/10 ; max. 8 le 11/09.

2005, 20 en 6 jours entre le 23/08 et le 22/10 ; max. 12 le 10/09.

2006, 13 en 6 jours entre le 20/08 et le 19/09 ; max. 5 le 10/09.

1 le 26/08/2007.

1 le 4/10/2008.

Régulièrement observé, signe d'un passage habituel en début de la période de suivis ; le maximum est bien marqué des derniers jours d'août et des premiers de septembre.

Merle à plastron *Turdus torquata*

L'espèce est régulièrement observée en halte sur le site au printemps mais aussi en automne (oiseaux en migration active et en halte migratoire agrégés). 2 le 3/11/1997 ; 2 le 4 et 9/11/2000 ; 5 du 6 au 29/10/2002 ; 1 le 4/10/2003 ; 1 le 26/10/2008.

Merle noir *Turdus merula*

1 le 27/10/2002 était visiblement en migration active.

Grive draine *Turdus viscivorus*

1999, 52 en 3 jours entre le 12/09 et le 17/10 ; max. 45 le 17/10.

2000, 17 en 3 jours entre le 17/09 et le 5/11 ; max. 9 le 6/10.

2001, 12 en 3 jours entre le 11/10 et le 4/11 ; max. 7 le 11/10.

2002, 9 en 3 jours entre le 2/10 et le 1/11 ; max. 6 le 1/11.

2003, 6 en 4 jours entre le 12/10 et le 25/10 ; max. 2 le 12/10.

2004, 28 en 4 jours entre le 22/09 et le 5/11 ; max. 17 le 22/09.

2005, 31 en 11 jours entre le 2/10 et le 6/11 ; max. 7 le 13/10.

2006, 2 en 2 jours entre le 26/10 et le 3/11.

2007, 9 en 3 jours entre le 6/10 et le 28/10 ; max. 7 le 6/10.

2008, 11 en 4 jours entre le 4/10 et le 2/11 ; max. 6 le 2/11.

Observée chaque année en petit nombre, signe d'un passage régulier.

Grive litorne *Turdus pilaris*

1997, 399 en 3 jours entre le 24/10 et le 1/11 ; max.

215 le 24/10.
36 le 17/10/1999
4 le 9/11/2000 et 34 le 26.
2002, 68 en 4 jours entre le 1/11 et le 11/11 ; max.
50 le 11/11.
2003, 230 en 5 jours entre le 13/10 et le 11/11 ;
max. 60 le 8/11.
2004, 312 en 4 jours entre le 11/10 et le 5/11 ; max.
184 le 11/10.
16 le 19/10/2008.
L'arrivée des hivernants se fait souvent plus tard
que celle des migrateurs repérés pendant ces
périodes de suivi.

Grive mauvis *Turdus iliacus*

110 le 19/10/1992 ; 6 le 11/11/1995 ; 8 le 25/09/1998 ;
12 le 14/10/1999 et 2 le 17.
2000, 41 en 3 jours entre le 29/10 et le 11/11 ; max.
35 le 11/11.
2001, 19 le 27/10 et 5 le 11/11.
2002, 91 en 7 jours entre le 8/10 et le 11/11 ; max.
55 le 11/11.
2003, 3 le 11/10 et 11 le 17.
2004, 147 en 3 jours entre le 22/10 et le 5/11 ; max.
84 le 22/10.
7 le 27/10/2005 ; 1 les 6 et 7/10/2007.
3 le 19/10/2008, 5 le 26/10 et 4 le 2/11.
Assez occasionnelle à cette période de l'année.

Grive musicienne *Turdus philomelos*

2000, 191 en 8 jours entre le 2/10 et le 5/11 ; max.
65 le 4/10.
37 le 14/10/2001.
2002, 17 en 5 jours entre le 8/10 et le 8/11.
2004, 25 en 3 jours entre le 11/10 et le 5/11 ; max.
17 le 11/10.
2005, 82 en 12 jours entre le 4/10 et le 11/11 ; max.
14 le 29/10, 18 le 11/11.
2006, 11 en 4 jours entre le 13/10 et le 5/11 ; max.
4 le 13/10.
2007, 89 en 6 jours entre le 4/10 et le 28/10 ; max.
32 le 20/10.
2008, 78 en 9 jours entre le 4/10 et le 2/11 ; max.
25 le 4/11.
Passage régulier, surtout en octobre mais pas de
jour avec un nombre remarquable d'oiseaux en
migration active (maximum de 65).

Roitelet huppé *Regulus ignicapillus*

5 le 4/10/2007.

Mésange à longue queue *Aegithalos caudatus*

16 le 8/10/2007. Les autres observations réalisées
pouvaient correspondre à des bandes locales.

Etourneau sansonnet *Sturnus vulgaris*

2000, 4893 en 6 jours entre le 14/10 et le 11/11 ;

max. 1317 le 22/10, 1572 le 4/11.
2001, 874 en 6 jours entre le 14/10 et le 18/11 ;
max. 500 le 18/11.
2002, 1600 en 11 jours entre le 20/09 et le 24/11 ;
max. 404 le 5/11.
2004, 1213 en 6 jours entre le 23/09 et le 5/11 ;
max. 694 le 22/10, 454 le 28/10.
2005, 5825 en 17 jours entre le 4/10 et le 11/11 ;
max. 1591 le 29/10, 1209 le 30/10.
2006, 321 en 5 jours entre le 8/10 et le 5/11 ; max.
115 le 5/11.
2007, 1886 en 7 jours entre le 8/10 et le 28/10 ;
max. 840 le 8/10, 720 le 18/10.
2008, 4287 en 6 jours entre le 4/10 et le 2/11 ; max.
1969 le 26/10, 1815 le 2/11.

De la mi-octobre à début septembre, le passage
de ces Etourneaux est régulier et peut être
numériquement important : parfois plus de 1000
oiseaux migrateurs en quelques heures.

Choucas des tours *Corvus monedula*

2000, 94 le 22/10, 7 le 5/11, 4 le 11/11
2002, 96 en 6 jours entre le 13/10 et le 8/11 ; max.
35 le 13/10.
2003, 128 en 3 jours entre le 13/10 et le 11/11 ;
max. 60 le 19/11.
2004, 125 le 22/10.
2005, 653 en 10 jours entre le 10/10 et le 6/11 ;
max. 116 le 10/10, 207 le 11/10.
2007, 421 en 7 jours entre le 4/10 et le 21/10 ; max.
254 le 20/10.
2008, 81 en 4 jours entre le 12/10 et le 2/11 ; max.
44 le 19/10.
De passage irrégulier mais l'essentiel des
mouvements se fait à la mi-octobre.

Corbeaux freux *Corvus frugilegus*

1995, 228 en 4 jours entre le 23/09 et le 3/11 ; max.
208 le 21/10.
2000, 1185 en 6 jours entre le 22/10 et le 11/11 ;
max. 238 le 22/10, 200 le 9/11.
15 le 27/10/2001.
2002, 379 en 10 jours entre le 4/10 et le 24/11 ;
max. 84 le 13/10.
2003, 73 en 4 jours entre le 29/09 et le 19/10 ; max.
27 le 13/10.
9 le 11/10/2004 et 37 le 22.
2005, 818 en 15 jours entre le 2/10 et le 11/11 ;
max. 165 le 30/10, 184 le 6/11, 131 le 29/10.
2006, 129 en 4 jours entre le 15/10 et le 5/11 ; max.
96 le 21/10.
2007, 197 en 6 jours entre le 8/10 et le 28/10 ; max.
76 le 28/10.
2008, 414 en 8 jours entre le 21/09 et le 2/11 ; max.
257 le 2/11.

Le passage maximum apparaît centré sur la fin du
mois d'octobre et le début du mois de novembre.

Corneille noire *Corvus corone*

1995, 110 en 3 jours entre le 5/09 et le 25/09 ; max. 70 le 2/09.

2001, 272 en 5 jours entre le 14/10 et le 18/11 ; max. 250 le 18/11.

2002, 93 en 11 jours entre le 25/09 et le 24/11.

2003, 52 en 5 jours entre le 14/09 et le 17/10.

Le passage semble assez précoce pour ce corvidé dont les mouvements sont souvent difficiles à repérer.

Geai des chênes *Garrulus glandarius*

Les 12 et 13/10/1992, 50 et 61 sont vus en migration.

2005, 206 en 14 jours entre le 14/09 et le 27/10 ; max. 48 le 22/09, 24 le 1/10.

2008, 153 en 6 jours entre le 14/09 et le 2/11 ; max. 108 le 21/09, 21 les 14/09 et 28/09.

En dehors de ces années remarquables, quelques oiseaux, le plus souvent à l'unité sont de temps en temps repérés passant au dessus du site d'observation mais il peut s'agir de mouvements locaux.

Pie grièche grise *Lanius excubitor*

L'espèce ne nichant plus dans les secteurs proches du site, nous reprenons toutes les données obtenues, certaines en halte migratoire, d'autres étant vues en vol vers le sud.

20/10/1998 ; 30/09/2001 ; 28/10/2002 ; 1 et 9/11 2002 ; 11/11/2003 ; 23/10/2004. Aucune observation depuis.

Moineau friquet *Passer montanus*

Passage remarquablement groupé fin octobre : 5 le 13/10/1992, 2 le 20/10/1998, 25 le 14/10/1999, 3 le 22/10/2000, 2 le 28/10/ 2002 et 5 le 19/10/2003. Rien depuis, l'espèce devient rare en tous points de la région... ; et probablement plus au nord aussi.

Pinson des arbres *Fringilla coelebs*

1998, 773 en 3 jours entre le 19/10 et le 24/10 ; max. 272 le 20.

2000, 348 en 5 jours entre le 14/10 et le 11/11 ; max. 161 le 22/10.

2001, 141 en 12 jours entre le 14/10 et le 18/11.

2002, 231 en 16 jours entre le 29/09 et le 24/11.

2003, 266 en 10 jours entre le 23/09 et le 19/10 ; max. 150 le 11/11.

2004, 414 en 7 jours entre le 22/09 et le 5/11 ; max. 284 le 28/10.

2005, 1496 en 15 jours entre le 9/09 et le 11/11 ; max. 334 le 6/11.

2006, 144 en 6 jours entre le 8/10 et le 5/11.

2007, 776 en 8 jours entre le 4/10 et le 28/10 ; max. 355 le 20/10.

2008, 1586 en 8 jours entre le 28/09 et le 2/11 ; max. 576 le 19/10.

Un passage, parfois important, régulièrement repéré dans les 10 derniers jours d'octobre.

Pinson du nord *Fringilla Montifringilla*

1992, 32 en 3 jours entre le 26/10 et le 6/11 ; max. 14 le 6/11.

1 le 2/10/1997.

1998, 10 en 4 jours entre le 10/10 et le 24/10 ; max. 5 le 19/10.

11 le 17/10/1999, 7 le 30/10.

2000, 4 en 3 jours entre le 7/10 et le 3/11.

2001, 14 en 5 jours entre le 27/10 et le 11/11 ; max. 10 le 11/11.

2 le 24/10/2002 et 2 le 3/11.

2003, 47 en 8 jours entre le 4/10 et le 11/11 ; max. 30 le 12/10.

2005, 43 en 9 jours entre le 8/10 et le 11/11 ; max. 23 le 6/11.

1 le 29/10/2006.

2007, 11 en 5 jours entre le 6/10 et le 28/10.

2008, 18 en 4 jours entre le 4/10 et le 18/11.

Passage quantitativement faible mais repéré presque chaque année.

Chardonneret élégant *Carduelis carduelis*

Groupes en halte migratoire (signe de migration) : 100 le 24/09/2000, 25 le 12/10/2003 ;

Et migrants actifs :

2000, 6 le 22/10 ; 2 le 5/11

1 le 27/10/2001.

2002, 68 en 9 jours entre le 22/09 et le 1/11 ; max. 21 le 18/10.

2004, 114 en 5 jours entre le 16/09 et le 28/10 ; max. 56 le 28/10.

2005, 5 le 27/10, 48 le 11/11.

2006, 18 le 3/11,

2007, 110 en 4 jours entre le 4 et le 12/10.

2008, 52 en 5 jours entre le 4/10 et le 2/11 ; max. 20 le 2/11.

Migrateur irrégulier, en groupes parfois relativement important totalisant plusieurs dizaines d'oiseaux par jour.

Serin cini *Serinus serinus*

15 le 22/09/2002 ; 2 le 23/09/2003 ; 16 le 19/10/2007 ; 1 les 12 et 19/10/2008.

Verdier d'Europe *Carduelis chloris*

90 le 27/11/2000.

7 le 11/11/2001.

2002, 25 en 4 jours entre le 4/10 et le 1/11 ; max. 12 le 11/10.

2004, 128 en 7 jours entre le 17/09 et le 5/11 ; max. 49 le 1/10.

2005, 105 en 7 jours entre le 19/09 et le 27/10 ; max. 48 le 10/10.

2006, 250 le 15/09 et 60 le 16/10.

2007, 65 le 8/10.

2008, 13 en 5 jours entre le 4/10 et le 2/11 ; max. 6 le 12/10.

Linotte mélodieuse *Carduelis cannabina*

1998, 106 le 20/10 et 89 le 24/10.

1999, 114 en 6 jours entre le 5/09 et le 25/09 ; max. 48 le 25/09.

2000, 909 en 7 jours entre le 6/10 et le 11/11 ; max. 276 le 12/10, 195 le 22/10.

2001, 58 en 5 jours entre le 14/10 et le 18/11 ; max. 30 le 4/10.

2002, 551 en 11 jours entre le 29/09 et le 5/11 ; max. 146 le 28/10, 138 le 13/10.

2003, 362 en 5 jours entre le 29/09 et le 19/10 ; max. 157 le 13/10, 123 le 12/10.

2004, 107 en 8 jours entre le 16/09 et le 5/11 ; max. 42 le 22/10.

2005, 1201 en 15 jours entre le 28/08 et le 6/11 ; max. 295 le 23/10, 169 le 11/10.

2006, 155 en 6 jours entre le 25/08 et le 5/11 ; max. 76 le 21/10.

2007, 280 en 7 jours entre le 19/09 et le 28/10 ; max. 138 le 6/10.

2008, 359 en 7 jours entre le 28/09 et le 2/11 ; max. 107 le 19/10.

La migration postnuptiale est remarquablement repérée, année après année, en quantité non négligeables (régulièrement plusieurs centaines d'oiseaux par jour) passant au dessus du site.

Tarin des aulnes *Carduelis spinus*

15 le 25/10/1997 ; 13 le 10/10/1999.

2002, 111 en 4 jours entre le 2/10 et le 5/11 ; max. 37 le 4/10.

2005, 97 en 8 jours entre le 8/10 et le 11/11 ; max. 23 le 6/11.

14 le 28/10/2007.

2008, 89 en 4 jours entre le 12/10 et le 2/11 ; max. 80 le 19/10.

Bec croisé des sapins *Loxia curvirostra*

6 le 11/10/04, 13 le 14/10/04, 1 le 10/10/05, 3 le 15/10/06. Observations irrégulières mais toujours à la mi-octobre.

Bouvreuil pivoine *Pyrrhula pyrrhula*

Quelques migrateurs signalés occasionnellement, surtout en octobre ; parfois une dizaine d'oiseaux (en 2007, 14 le 8/10, 12 le 18 et 18 le 19) pour 13 données au total.

Grosbec casse-noyaux *C. coccythraustes*

Occasionnel, 2 le 29/10/2000, 2 le 28/10/2002 et 1 le 22/09/2005. Les autres observations se rapportant selon les observateurs à des mouvements locaux.

Bruant jaune *Emberiza citrinella*

Des groupes régulièrement observés posés dans la végétation près du point d'observation peuvent concerner des oiseaux en halte migratoire mais peuvent aussi être le fait d'oiseaux locaux. Nous ne signalons en conséquence ci-après que les oiseaux vus en migration active.

2002, 10 le 18/10, 5 le 5/11

2003, 62 en 9 jours entre le 16/08 et le 19/10 ; max. 13 le 14/09.

2004, 6 en 3 jours entre le 16/09 et le 5/11 ; max. 4 le 22/09.

2005, 50 migrateurs le 09/09.

2006, 23 le 26/10, 16 le 29/10.

2007, 40 le 8/10, 65 le 12/10.

Quelques beaux mouvements observés pour cette espèce.

Bruant ortolan *Emberiza hortulana*

1 le 27/09/1997 ; une des rares observations régionale.

Bruant proyer *Miliaria calandra*

3 le 9/09/2005.

Bruant des roseaux *Emberiza schoeniclus*

2000, 87 en 10 jours entre le 1/10 et le 26/11 ; max. 52 le 4/11.

2001, 22 le 14/10 et 3 le 27/10.

2003, 5 le 19/10 et 20 le 25/10.

2005, 79 en 13 jours entre le 8/10 et le 11/11 ; max. 26 le 12/10, 13 le 1/11.

2006, 76 en 5 jours entre le 15/10 et le 21/10 ; max. 37 le 21/10, 21 le 26/10.

2008, 30 en 4 jours entre le 28/09 et le 25/10 ; max. 18 le 19/10.

Quelques totaux journaliers non négligeables pour ce site loin des points d'eau.

Quelques observations, très occasionnelles, d'Anatidés, de Limicoles et de Laridés ont été réalisées ; elles n'ont pas été reprises ici car n'amenant pas d'information remarquable sur les mouvements de ces espèces.

Boves (80)

Présentation du site

Le site des ruines du château de Boves surplombe le village au niveau de la confluence des vallées de l'Avre et de la Noye qui sont respectivement orientées nord-ouest/sud-est et nord/sud. Ce point haut dans le paysage permet le suivi de la migration.

A l'automne, les oiseaux arrivent essentiellement du nord, nord-est ; pour la plupart ils ont quitté le couloir de la vallée de la Somme qui quelques kilomètres plus au nord est orienté nord/sud et a canalisé le flux. A l'ouest, la présence de l'agglomération d'Amiens doit inciter de nombreux migrateurs à effectuer ce changement de vallée, les ruines du château formant un marqueur bien visible au sud, plutôt que de survoler cette zone urbaine.

Les oiseaux, cachés par des petits boisements, arrivent dans le dos des observateurs et les survolent à faible hauteur au dessus de zones cultivées. Au niveau du point d'observation, le flux se sépare en deux selon la vallée choisie. Le paysage boisé permet de repérer aussi de nombreuses espèces en migration rampante (Pouillots, Mésanges...).

Peu de séances de suivi de la migration, 3 en septembre (le 26 en 2004, le 21 en 2008 le 28 en 2003), un peu plus en octobre (5 en 2003 jours ; 10 en 2004, 12 en 2005; 5 en 2006 ; 8 en 2007; 11 en 2008 ; 4 en 2010 et aucun en novembre. De plus ces séances sont généralement de courtes durées.

Quelques résultats

Grand cormoran *Phalacrocorax carbo*

1 à 3 observations par an, max. 77 le 10/10/2004.

Grande aigrette *Casmerodius albus*

1 le 10/10/2005

Cigogne blanche *Ciconia ciconia*

5 le 10/10/2004.

Oie cendrée *Anser anser*

8 données pour 881 individus, max ; 282 le 10/10/2004.

Balbuzard pêcheur *Pandion haliaetus*

1 le 1/10/2010.

Epervier d'Europe *Accipiter nisus*

1 le 3/10/2004 et 1 le 23 ; 1 le 9/10/2005 ; 1 le 7/10/2006 ; 1 les 13 et 19/10/2008 ; 1 le 3/10/2010.

Buse variable *Buteo buteo*

1 le 6/10/2004 ; le 2/10/2005 ; 3 le 3/10/2010.

Faucon crécerelle *Falco tinnunculus*

4 le 6/10/2004 ; 1 le 1/10/2010 et 3 le 3.

Faucon émerillon *Falco columbarius*

1 le 29/10/2004

Grue cendrée *Grus grus*

51 le 17/10/2002

Pluvier doré *pluvialis apricaria*

34 le 10/10/2004 ; 4 le 15/10/2006.

Pigeon colombin *Columba oenas*

3 le 3/10/201

Pigeon ramier *Columba palumbus*

2004, 243 en 3 jours ; max. 170 le 10/10.

2005, 107 en 2 jours ; max. 95 le 9/10.

2006, 344 en 2 jours ; max. 209 le 8/10.

2007, 225 en 3 jours ; max. 150 le 28/10.

2008, 76 en 2 jours ; max. 46 le 18/10.

2010, 82 en 3 jours ; max. 70 le 22/10.

Pic épeiche *Dendrocopos major*

2 le 2/10/2004 ; 1 les 8 et 9/10/2005.

Alouette lulu *Lullula arborea*

17 le 20/10/200 ; 3 le 24/10/2003.

2 le 9/10/2005 et 1 le 10/10.

3 le 8/10/2006 et 1 le 15/10.

2 le 6/10/2007 ; 1 le 12/10/2008 ; 2 le 5/10/2010.

Alouette des champs *Alauda arvensis*

2002, 38 en 6 jours ; max. 35 le 12/10.

2003, 52 en 5 jours ; max. 9 le 24/10.

2004, 94 en 10 jours ; max. 20 le 30/10.

2005, 170 en 12 jours ; max. 50 le 9/10.

2006, 70 en 5 jours ; max. 55 le 8/10.

2007, 179 en 8 jours ; max. 86 le 6/10.

2008, 74 en 11 jours ; max. 54 le 18/10.

Hirondelle de fenêtre *Delichon urbica*

5 le 11/10/2005 ; 1 le 1/10/2010 et 2 le 5.

8 le 21/09/2008.

Hirondelle rustique *Hirundo rustica*

2004, 19 en 4 jours ; dernière le 15/10.

2005, 15 en 3 jours ; dernière le 20/10.

2010, 15 en 3 jours ; dernière le 25/10.

Pipit farlouse *Anthus pratense*

2004, 12 le 26/09/2004. ; 66 en 6 jours en oct. ;

max. 25 le 24/10.

2005, 138 en 6 jours ; max. 60 le 8/10.

2006, 154 en 4 jours ; max. 100 le 8/10.

2008, 91 en 6 jours ; max. 50 le 7/10.

2010, 185 en 4 jours ; max. 111 le 5/10.

Bergeronnette des ruisseaux *Motacilla cinerea*

2 le 14/10/2002, 1 le 16 ; 2 le 3/10/2004 ; 1 le 3/10/2010.

Bergeronnette grise *Motacilla alba*

8 le 14/10/2001 ; 1 le 12/10/2002, 4 le 2/10/2003.

2004, 19 en 5 jours ; max. 10 le 9/10.

2005, 13 en 5 jours ; max. 3 le 6/10.

1 le 8/10/2006.

2010, 6 en 3 jours ; max. 4 le 5/10.

Accenteur mouchet *Prunella modularis*

8 le 8/10/2006 ; 2 le 5/10/2010.

Merle noir *Turdus merula*

5 le 9/10/2005.

Grive litorne *Turdus pilaris*

9 le 30/10/2002 ; 82 le 16/10/2004 ; 18 le 28/10/2005.

Grive mauvis *Turdus iliacus*

2004, 366 en 6 jours ; max. 337 le 10/10.

2005, 42 en 5 jours ; max. 20 le 23/10.

2006, 6 le 12/10, 2 le 16.

2008, 3 le 18/10, 3 le 19.

2010, 3 le 1/10, 2 le 5.

Grive musicienne *Turdus philomelos*

2004, 751 en 6 jours ; max. 722 le 10/10.

2005, 129 en 4 jours ; max. 97 le 9/10.

2008, 10 le 21/09 ; 37 en 6 jours en octobre.

2010, 127 en 4 jours ; max. 120 le 5/10.

Grive draine *Turdus viscivorus*

2002, 3 le 26/10 et 10 le 30.

2004, 1 le 10/10 et 3 le 30.

2008, 2 le 21/09 ; 1 le 7/10 et 6 le 18.

2010, 2 le 3/10.

Mésange bleue *Parus caeruleus*

68 le 18/10/2008 ; 9 le 5/10/2010 et 2 le 22.

Mésange noire *Parus ater*

12 le 19/10/2005.

10 le 15/10/2008 et 66 le 18.

44 le 1/10/2010 et 4 le 5.

Etourneau sansonnet *Sturnus vulgaris*

2004, 87 en 4 jours ; max. 50 le 30/10.

2005, 534 en 2 jours ; max. 326 le 26/10.

2006, 154 le 8/10.

2008, 247 en 3 jours ; max. 210 le 18/10.

2010, 568 en 3 jours ; max. 462 le 22/10.

Choucas des tours *Corvus monedula*

37 le 26/09/2004.

2008, 234 en 4 jours ; max. 140 le 19/10.

Geai des chênes *Garrulus glandarius*

4 le 24/10/2003 ; 20 le 20/09 et 2 le 30/10/2004 ; 8 le 9/10/2005.

Pinson des arbres *Fringilla coelebs*

2004, 369 en 9 jours ; max. 128 le 10/10.

2005, 393 en 8 jours ; max. 200 le 9/10.

2006, 166 en 4 jours ; max. 150 le 8/10.

95 le 16/10/2007

2008, 983 en 9 jours ; max. 500 le 12/10.

2010, 886 en 5 jours ; max. 353 le 22/10.

Pinson du nord *Fringilla montifringilla*

1 le 29/10/2004.

2005, 7 en 5 jours.

3 le 15/10/2006.

2007, 11 en 3 jours ; max. 7 le 28/10.

2008, 14 en 4 jours ; max. 5 le 18/10.

3 le 5/10/2010 et 7 le 22.

Serin cini *Serinus serinus*

4 en 3 jours du 2 au 9/10/2004.

1 les 9 et 26/10/2005 ; 2 les 7 et 18/10/2008.

1 le 1/10/2010.

Chardonneret élégant *Carduelis carduelis*

2 le 26/10/2002 et 8 le 30 ; 10 le 26/10/2005 ; 7 le 8/10/2006 ; 1 le 18/10/2008.

Verdier d'Europe *Carduelis chloris*

4 le 8/10/2006 ; 12 le 22/10/2010.

Linotte mélodieuse *Carduelis cannabina*

2005, 8 le 9/10, 15 le 20.

45 le 8/10/2006 ; 3 le 18/10/2008 ; 11 le 5/10/201, 2 le 22.

Tarin des Aulnes *Carduelis spinus*

23 le 7/10/2005 ; 5 le 15/10/2006 ; 26 le 16/10/2007 ; 10 le 18/10/2008 ; 2 le 5/10/2010.

Bec croisé des sapins *Loxia curvirostra*

7 le 7/10/2008

Bouvreuil pivoine *Pyrrhula pyrrhula*

1 le 28/10/2002 ; 1 le 12/10/2004 ; 1 le 15/10/06 ; 2 le 28/10/2008.

Gros-bec cassenoiaux *C. coccothraustes*

2005, 8 en 5 jours ; max. 4 le 9/10.

4 le 18/10/2008 ; 1 les 5 et 22/10/2010.

Bruant des roseaux *Emberiza schoeniclus*

1 les 24/10/2003 ; 29 et 30/10/2004 ; 26/10/2005 ; 18/10/2008.

Bruant jaune *Emberiza citrinella*

1 le 24/10/2004 ; 1 le 26/10/2005.

Conclusion

Ces suivis de la migration et leur mise en commun grâce à des sites participatifs comme trektellen <http://www.trektellen.nl> et migraction <http://www.migraction.net> permettent de mieux connaître et ainsi de participer à la protection des espèces contactées. Illustrons ceci avec deux exemples.

Le 14 septembre 2008 s'est révélé être une journée exceptionnelle pour le passage des rapaces à Mont d'Origny. Une consultation de ce qui a été observé ce même jour en d'autres site belges et néerlandais explique cet afflux : un ample mouvement s'est déclenché ce jour là grâce à des conditions météorologiques des plus favorables sur le nord de l'Europe.

Ont été ainsi observés ce jour là dans l'Aisne (la plupart de ces informations figurent déjà dans les listes proposées ci-dessus) :

Balbusard : 8, Bondrée apivore : 4 ; Busard cendré : 1, Busard des roseaux : 65 ! ; Busard Saint-Martin ; 4 (+ 3 Busard sp.) ; Buse variable au moins 10 ; Epervier d'Europe : 7 ; Faucon crécerelle : 3 ; Faucon émerillon : 1 ; Faucon crécerelle : 2 (ou encore 43 Cigognes blanches comme autre grand planeur).

Et en Belgique ou aux Pays-Bas, par exemple : 50 Bondrées apivores à Kruishouten ; 24 Busard des roseaux en ce même site ainsi que 81 à Geitenberg, 11 à Brooblelbis, 14 à Loozerkiide (Pays Bas) ; 8 Balbusards à Geitenberg... Cet important passage de rapaces n'a pas été contacté au banc de l'Ilette ; il était donc localisé dans l'intérieur des terres.

Une autre manière d'utiliser ces suivis est de permettre des comparaisons de la phénologie de la migration entre sites pour des espèces généralement peu suivies. Soit de manière générale et Thierry RIGAUX qui coordonne depuis des années le suivi de la migration postnuptiale en Picardie maritime a eu ce commentaire à la lecture du document : « La plupart des flux spécifiques sont probablement bien moindres que sur le littoral mais il est des espèces pour lesquelles ces sites pourraient dépasser le banc de l'Ilette quant aux effectifs notés en transit ».

Ceci est manifestement le cas pour les Pigeons ramiers mais pourrait l'être également pour certains petits passereaux, tels le Bruant proyer – devenu rare sur le littoral – ou encore pour des rapaces, comme le Busard des roseaux.

Seule une plus grande régularité du suivi et une standardisation renforcée des conditions d'observation permettront d'apprécier le potentiel réel de ces sites, puis, le cas échéant, d'en faire des sites concourant à la surveillance de l'état de santé de certaines populations d'oiseaux et à l'appréciation des évolutions éventuelles de leur phénologie migratoire»

Nous pouvons aussi établir des comparaisons entre sites de suivis de la migration pour certaines espèces, même si nous savons que des oiseaux peuvent passer lors de la migration d'automne au dessus de toute la Picardie et que simplement, certains sites permettent des observations dans des meilleures conditions, soit parce qu'ils concentrent un peu le flux (par exemple à Brassoir), soit parce que des points hauts favorisent l'observation comme celui de Mont d'Origny ou celui de Boves.

Illustrons ceci avec l'exemple du Pinson des arbres pour plusieurs sites picards.

Sur le site Migraction apparaissent les données de Brassoir et du banc de l'Ilette, nous reprenons ci-dessous une image de la migration automnale telle qu'elle y apparaît sur plusieurs années. Pour celles obtenues à Mont d'Origny et qui ne sont pas mises en ligne sur ce site, nous avons établi un graphique du même type (voir fig. 1, 2 et 3 ci-dessous).

Nous espérons par ce premier article, initier la mise en place de suivis réguliers en dehors du littoral. Si cela se fait, nous aurons atteint notre objectif.

Remerciements

Je remercie les naturalistes qui ont réalisé ces séances d'observations et permis ce premier bilan ; certains sont régulièrement présents et sont cités ci dessous, d'autres n'ont fait que quelques brefs passages ; ils sont aussi remerciés collectivement :
- à Mont d'Origny : Didier BAVEREL, Fabrice COCHON, Dominique DENOYELLE, Adrien MAUSS, Cédric ROUSSEAU...

- à Morienvall : Henri DE LESTANVILLE, Thierry DECOUTTERE, Jean-Pierre FAGARD, Danielle LELEU, Pierre et Marc SENGEZ...

- à Boves : Xavier COMMECY, Sébastien MAILLIER, Thierry RIGAUX, Pierre ROYER...



Carte : localisation des 3 sites

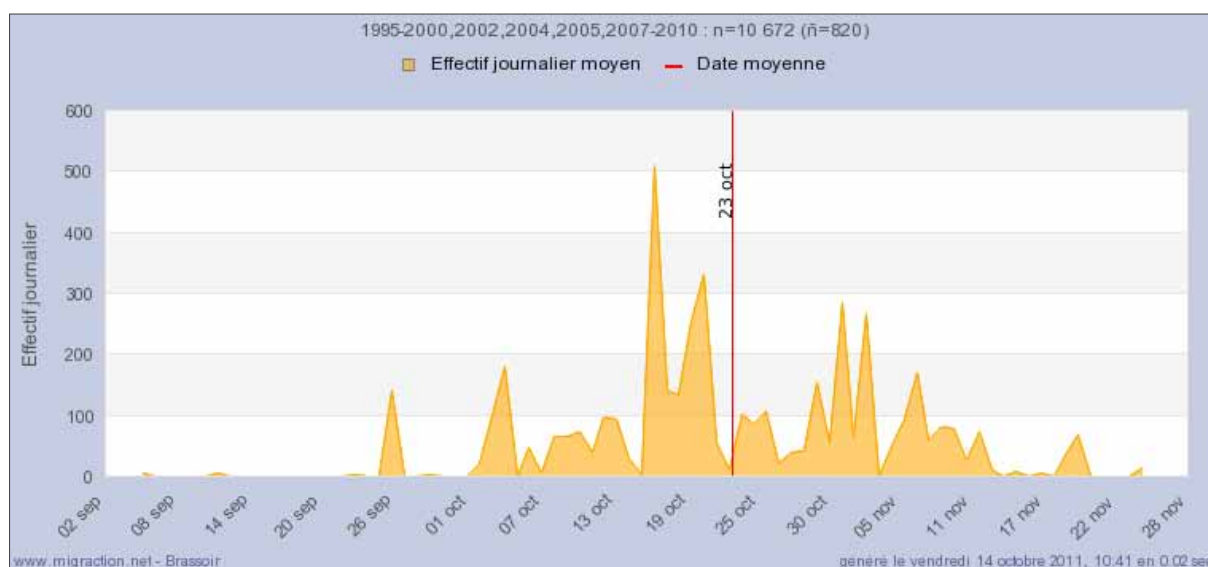


Fig. 1 : Phénologie du passage des Pinsons des arbres à Brassoir (60) (Migration)

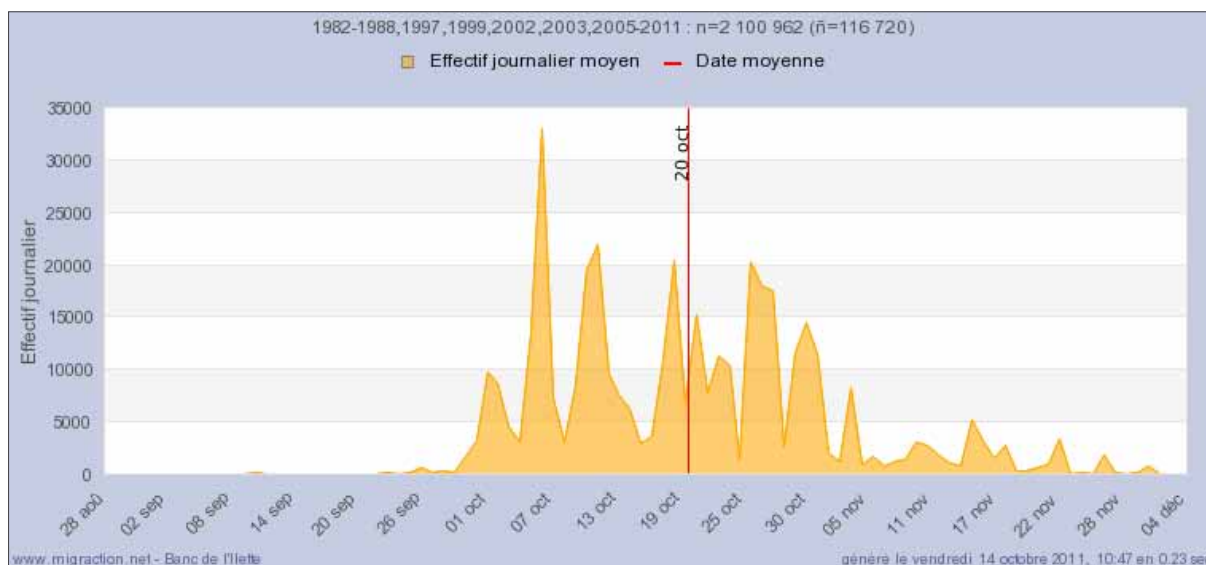


Fig. 2 : Phénologie du passage des Pinsons des arbres au banc de l'Îlette (Baie de Somme) (80)

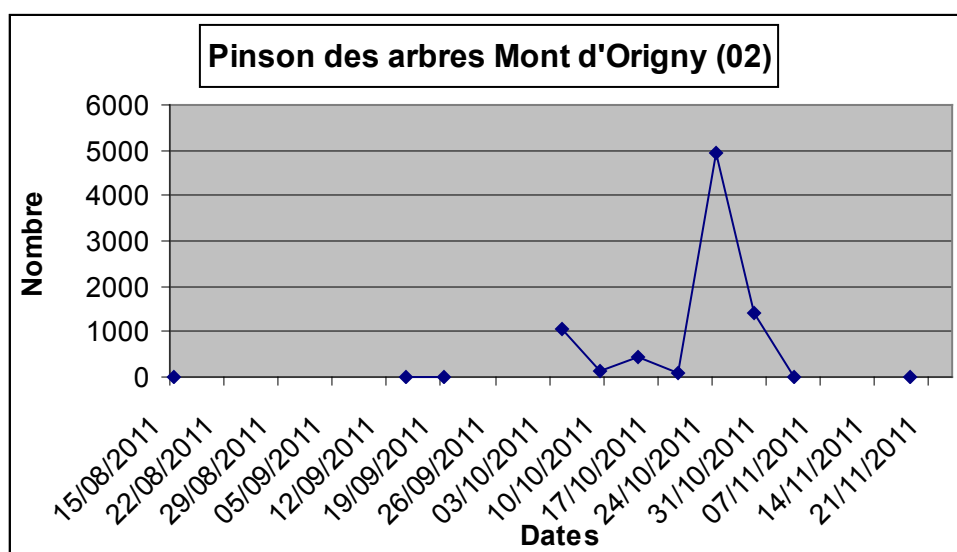


Fig. 3 : Phénologie du passage des Pinsons des arbres en 2011 à Mont d'Origny (02)

Xavier COMMECY
4 place Godailler Decaix
80800 Gentelles
xavier.commecy@wanadoo.fr