

L'AVOCETTE

Bulletin de la Section Ornithologique du GEPOP
(Supplément au n° 9 de Picardie - Nature)

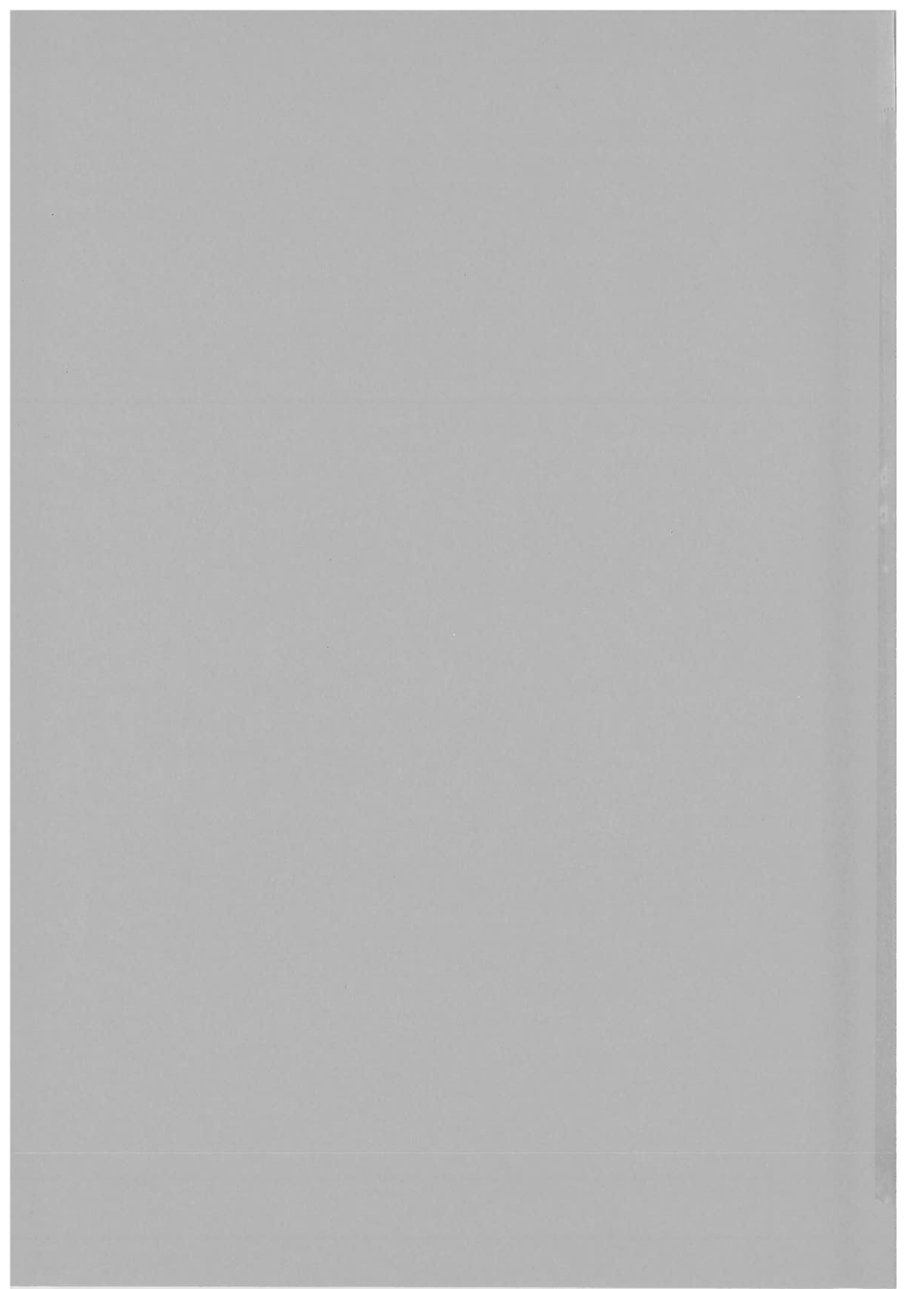
1980 4 (3 - 4) 51-114

Sommaire

Commechy X, Triplet P : Centrale Ornithologique GEPOP
Synthèse des observations 1979 dans la Somme.

p. 51-114





GEPOP : Musée de Picardie, rue de la République, 80 000 Amiens.

Président : Ranson N.

Vice Président (questions ornithologiques) : Delahoche C.

Animateur de la section ornithologique et responsable de la Centrale GEPOP Aisne : Dupuich H.

Responsable de la Centrale GEPOP Oise : Dordain F.

Responsable de la Centrale GEPOP Somme : Commecy X.

Trésorier - Secrétaire de la Section ornithologique : Royer P.

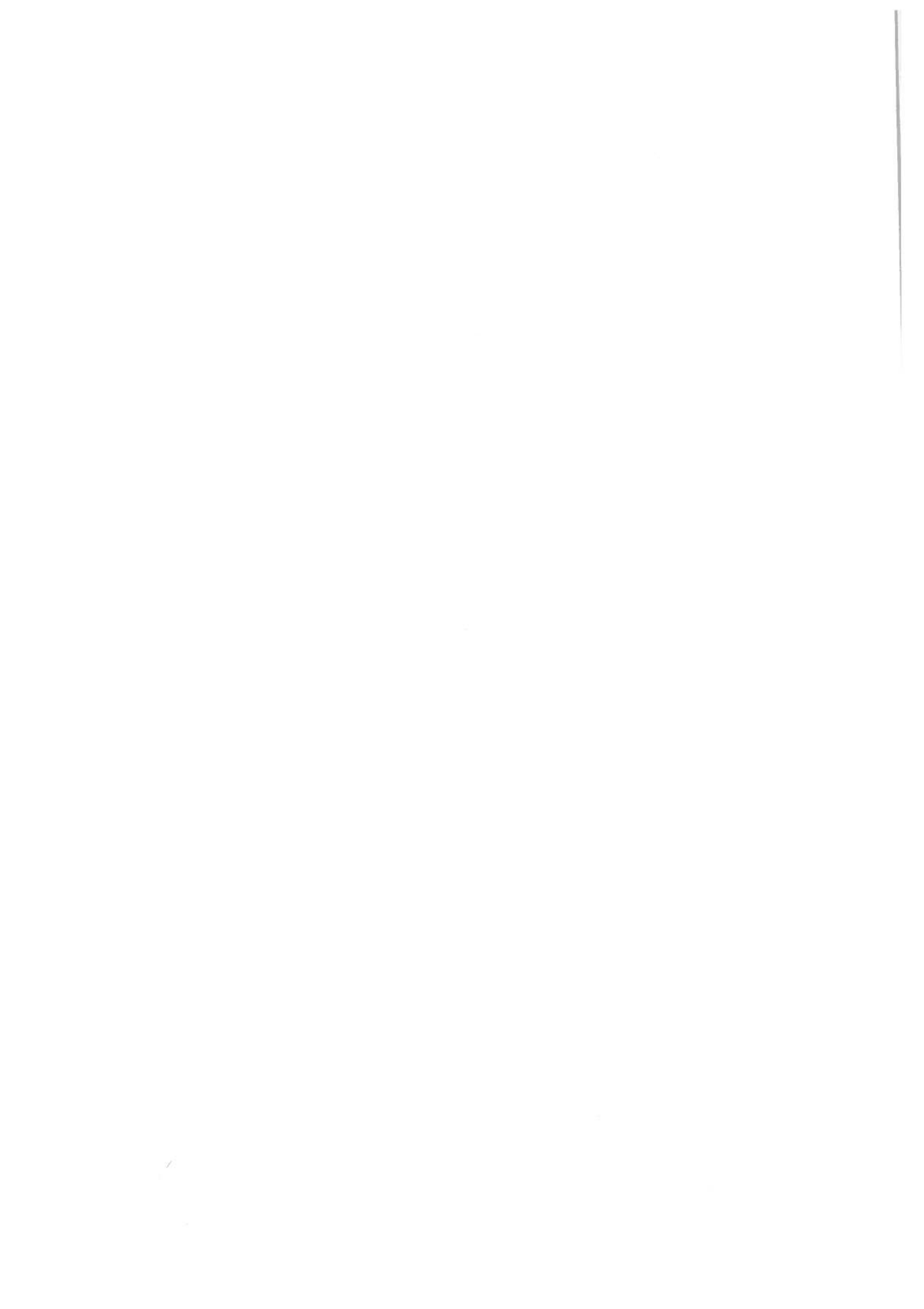
Adresses des auteurs :

Commecy X : 204, quai de la Somme, 80 000 Amiens.

Triplet P : Ecole Primaire, Rue de Créqui, 80 630 Beauval.

Directeur des Publications du GEPOP : Yves Flament.

Rédacteur en Chef : Patrick Triplet.



CENTRALE ORNITHOLOGIQUE GEPOP
SYNTHESE DES OBSERVATIONS 1979 DANS LA SOMME

Pour cette synthèse nous constatons comme chaque année un accroissement du nombre de données reçues et c'est encourageant, mais cette augmentation est le fait de quelques observateurs qui sont plus sortis cette année que précédemment et non pas un accroissement de leur nombre.

La couverture géographique a été meilleure cette année, mais de grandes zones blanches ou presque subsistent, en particulier le plateau picard et l'est du département (Haute vallée de la Somme exceptée.)

La zone littorale est toujours bien couverte, en particulier le Parc Ornithologique du Marquenterre d'où nous recevons toutes les observations qui y sont réalisées quotidiennement.

Cette année est la première de l'enquête FIR, mais celle-ci l'a pas incité les observateurs à une meilleure surveillance des rapaces nicheurs et nous avons peu appris de nouveau sur eux. Cela est-il dû à une lassitude des ornithologues devant la multiplicité des enquêtes ? Le succès modéré de l'enquête sur les oiseaux en hiver semble le prouver.

Le fait marquant de cette année est la richesse ornithologique des mois de janvier et février qui permirent des observations inaccoutumées tant au point de vue qualitatif (Cygne sauvage, Cygne de Bewick...) qu'au point de vue quantitatif (2500 Canards pilets le 14 janvier, 12 000 Huitriers-pie le 29 janvier et le 11 février.)

Nous avons essayé de diminuer le nombre des observations chiffrées pour essayer de les transcrire sous une forme plus lisible regroupement par décades ou par mois (dans ce cas seul le maxima observé pendant la période est mentionné) par période biologique (migrations, nidifications...) ou sous forme de graphique. Nous espérons que cette formule rendra notre synthèse moins difficile à lire. Tous les chiffres non reportés dans ce texte sont accessibles à tous dans la Centrale ornithologique.

La synthèse a été réalisée comme suit :

- du Plongeon arctique au Mergule nain : X Combecy.
- du Pigeon colombin au Grand Corbeau : P Triplet.

X Combecy et P Triplet.

CLIMATOLOGIE

D'après le Bulletin Climatologique. Département de la Somme de janvier à décembre 1979 (n° 138 à 149)

Températures

Janvier se caractérise par des températures très basses, la minimale observée étant de $-14,6^{\circ}\text{C}$ et la maximale n'étant que de $5,8^{\circ}\text{C}$. Le mois de février est frais avec un léger radoucissement en fin de mois mais le froid persiste et mars demeure frais. Avril connaît une moyenne des températures inférieure à la normale. Le mois de mai commence par de la neige. Les températures demeurant inférieures à la normale. Juin, juillet, août, septembre connaissent des températures inférieures à la normale observées respectivement pour ces quatre mois. Des gelées au sol seront constatées en septembre. Octobre, novembre et décembre ont été assez doux pour la saison.

Pluviométrie

Elle est importante jusqu'au mois de juillet, le mois d'août étant moyennement pluvieux. Septembre est très sec avec des précipitations faibles et rares. Il contrastera avec un mois d'octobre très pluvieux (la journée du 13 relevant 1/3 de la pluviométrie du mois). Novembre et décembre (particulièrement la 2^e décade de ce dernier) seront également très pluvieux.

Vents

Janvier connaît un vent violent d'est qui se retrouvera en février. Mars, avril, mai sont peu venteux. Les autres mois, mis à part décembre (très venteux), seront moyennement venteux.

Insolation

Elle est déficitaire jusqu'en mai, mois durant lequel elle est excédentaire de 10%. Juin, juillet, août seront peu ensoleillés. Puis seuls septembre et novembre connaîtront un ensoleillement normal.

ABREVIATIONS

BA : Baie d'Authie.

BS : Baie de Somme.

HA : Hable d'Ault.

marais BDM : marais du Bout du Monde. Amiens.

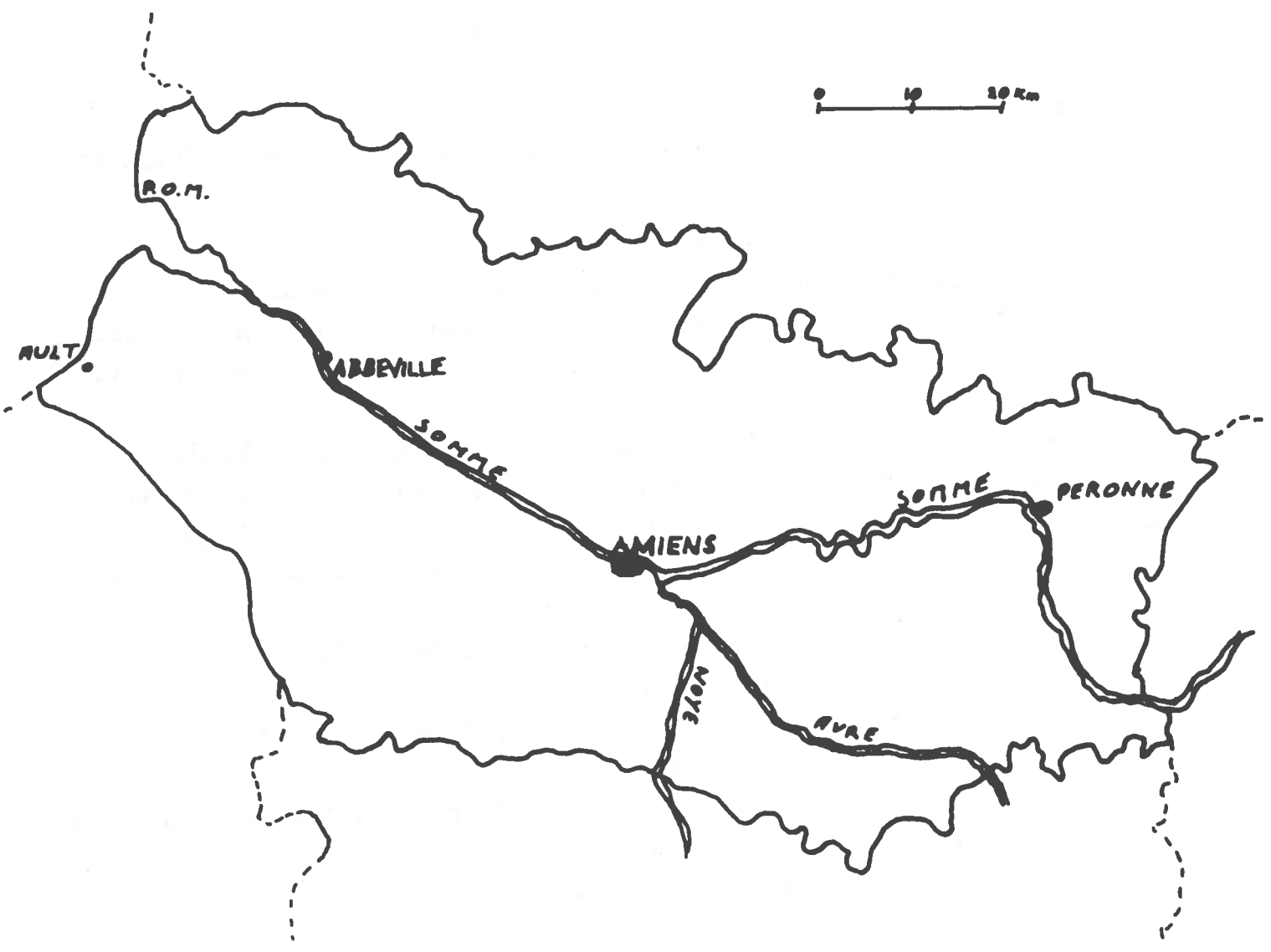
POM : Parc Ornithologique du Marquenterre

F. : femelle

M. : mâle

OBSERVATEURS

Baudry F G et N ; Biet Ph ; Brabant M ; Brinon J ; Buchet R (GON) ;
 Cado E (GON) ; Carle B ; Carouette P ; Chacron E ; Combecy X ;
 Couvreur B ; Czajkowski M ; Degardin J (POM) ; Delahoche C ;
 Delcourt R ; Delval E ; Delvoye G ; Dequiedt D (Calidris) ;
 Desseine C ; Devisse R ; Dordain F ; Dubois G et M ; Dubois Ph (GOP)
 Duclercq M ; Duhamel A, E et G ; Dupuich H ; Dupuis A ; Duquef M
 (MEP) ; Ferré JP ; Flament Y ; Fourcy E ; Flohart G (GON) ;
 Guillaume MC ; Hernandez O ; Hullé M ; Irjud F ; Jeanson A et M ;
 Marleux M ; Masson D ; Menecart M (POM) ; Mercier E ; Neveu G ;
 Paxton R ; Ranson E et N ; Rigaux Th ; Robert JC (Calidris) ;
 Rossignol P ; Rouvillain AM. ; Royer P ; de la Serre E ; Sueur F (POM)
 Taillez B (GON) ; Thiery P, Ph, S ; de Thieulloy P ; Triplet P ;
 Vallée E ; Veriere I.



PLONGEON ARCTIQUE Gavia arctica

Principalement observé au HA :

2 le 28 janvier , max. de 4 en février (le 25) , encore noté tout le mois de mars(max 4 le 29) .Dernier 1 du 16 au 30 avril.

Retour en déc. : 1 le 27 (G. Flohart)

Parfois observé aussi en BS : 1 le 23 février (O. Hernandez et T. Rigaux) et 1 le 1 mars (X. Comnecy et E. Mercier)

1 trouvé mort sur le littoral le 28 janvier et 1 le 14 .

PLONGEON IMBRIN Gavia immer

I du 22 février au 18 mars au HA (X. Comnecy, G. Flohart , H. Dupuich , E. Mercier , M. Sueur , J.C. Robert)

1 le 28 déc. au HA (E. Chacron et F. Dordain)

PLONGEON CATMARIN Gavia stellata

Max. par mois au HA : 9 le 28 janvier , 12 le 11 février , 6 le 4 mars , 1 en avril et jusqu'au 13 mai (mazouté)

Noté aussi en BS : 2 le 26 février ou au POM : 2 le 18 février et 2 en mars. I a été trouvé mort le 29 avril.

Dernier : I mort le 15 mai en BS .

Retour : 1 le 26 déc. en BS et 1 le 28 au HA .

Parfois noté aussi plus à l'intérieur : 1 le 23 février à Beismont et 1 du 5 mars au 2 juin à Gamaches .

GREBE HUPPE Podiceps cristatus

Localités régulièrement suivies où l'espèce se reproduit :

Brie : 2 le 10 et 1 le 25 février, 6 le 1 avril, 3 le 5 mai, 1 ad. et 1 juv. le 17 juin, 4 (dont 2 ad.avec 1 pullus) le 19 juillet, 4 le 15 et 2 le 23 oct., 1 le 17 déc.

Cléry-sur-Somme : 3 le 19 janvier, 4 le 2, 5 le 10 et 6 le 25 février, 17 le 1 et 36 le 16 avril ,27 le 5 mai, 31 le 17 juin, 14 dont 2 juv. le 18 et 9 le 20 juillet, 23 (dont 2 ad./1 juv.

2 ad./1 nid, 2 ad./2pulli) le 22 août , 11 le 15 oct., 1 le 17 déc

HA : 8 le 14, 9 le 16, 5 le 28 janvier

19 le 4, 14 le 10, 15 le 11, 50 le 22, 32 le 23,

25 le 24 et 17 le 27 février.

23 le 1, 34 le 4, 30 le 12, 8 le 18, 3 le 22, 19 le 29 mars

4 du 21 au 30 avril, 6 le 2 juin.

2 à 3 couples en Juillet et août (3 grands pulli le 11 juillet)

10 le 2 sept. 5 le 21 oct.

1 le 3, 3 le 17 et 2 le 18 nov.

Autres localités de nidification :

Boves : 2 couples (? et 2 juv.)
 Bray-sur-Somme : 2 ou 3 couples (3 ad./4 juv. le 17 juin)
 Camon : 1 couple
 Cappy : 1 couple/2 pulli le 19 juillet
 Corbie : 1 couple/1 juv. le 22 août
 Fouencamps : 3 couples
 Gamaches : 6 couples en juin (Accouplement noté le 19 mai)
 Echec de 2 nids suite à une hausse du niveau
 de l'eau. Max. de 5 juv. observés.
 Longueau : 3 jeunes de l'année le 14 oct.
 Péronne : 1 couple peut-être 2

Saint-Christ-Briost: 1 couple (1 ad./1 pullus le 19 juillet)

Autres localités d'observations sans preuves de nidification :

Estrées-Mons : 1 le 5 avril, 2 le 19 juillet,
 Hem Monacu : 2 ad. le 5 avril
 Le Hamel : 1 le 16, 2 le 17 et 3 le 18 juillet . 2 le 15 Août

Les observations réalisées au large des côtes se rapportent aux migrations. Y ont été ajoutées les observations réalisées au POM le grèbe huppé ne s'y reproduisant pas.

1 le 14, 2 le 28 janvier

5 le 23, 11 le 24, 1 le 27 février

1 le 1, 8 le 4, Migration remarquée le 11, 1 le 17 mars

1 en migration le 18 avril

1 le 24 et 2 le 27 juillet

3 le 5, 1 le 7, 1 le 10, 2 le 20 août

2 le 5 sept. ; 1 le 24 et 1 le 28 octobre

3 le 4, 1 les 11, 12 et 17 nov.

2 le 4, 1 le 6, 5 le 21, 1 le 26 déc.

Le 14 janvier, 8 ont été trouvés morts sur le littoral, trace d'un passage de Grèbes huppés lors de la vague de froid du début janvier.

GREBE JOUGRIS Podiceps griseigena

Uniquement observé au HA :

1 du 4 au 10 puis 2 du 11 au 24 février; max. de 4 le 27 .

2 du 1 au 3 mars, 1 du 4 au 9 puis 2 du 12 au 27 .

Dernier : 1 le 16 avril

Retour en déc. : 1 le 1

Et au POM : 1 le 1 avril et 1 le 31 déc.

GREBE ESCLAVON Podiceps auritus

1 du 11 février au 1 mars au HA

2 le 1 nov. à Boves (E.Mercier et P. Triplet)

GREBE A COU NOIR Podiceps nigricollis

1 du 4 au 10, 2 le 22, 3 les 23 et 25 février; 1 du 1 au 18 mars, tous observés au HA .

1 en plumage nuptial le 5 avril à Cléry-sur-Somme (X. Commecy et E. Mercier)

GREBE CASTAGNEUX Podiceps ruficollis

Dans les localités régulièrement suivies :

Brie : 1 le 2 février, 3 le 10 et 1 le 17 déc.

Cléry-sur-Somme : 3 le 13, 4 le 19 janvier

1 le 2, 3 le 10, 1 le 25 février

2 le 4 avril

Estrées-Mons : 1 le 25 mars ; 3 le 5 Avril ; 6 le 19 juillet
7 le 15 et 3 le 23 oct.

Péronne : 1 le 19 janvier, 1 le 2 février

Saint-Christ-Briost : 5 le 19 janvier et 1 le 2 février

L'espèce a niché de façon certaine à :

Bergicourt (2 couples avec 1 et 3 jeunes) où un max. de 32 sera observé le 24 août (Ph. Carouette)

Le Hamel : 2 couples avec chacun 2 jeunes (G. Neveu)

Rue : 1 ou 2 couples : 5 juv. le 26 août (O. Hernandez et Th. Rigaux)
et à Boves . Des chanteurs ont été entendus à Bonnay et à Corbie .

Le Grèbe castagneux a été noté dans de nombreuses autres localités :
Amiens, Authuille, Feuillières, Le Crotoy, HA . (max. de 22 le 3 oct.)
Sailly-Laurette .

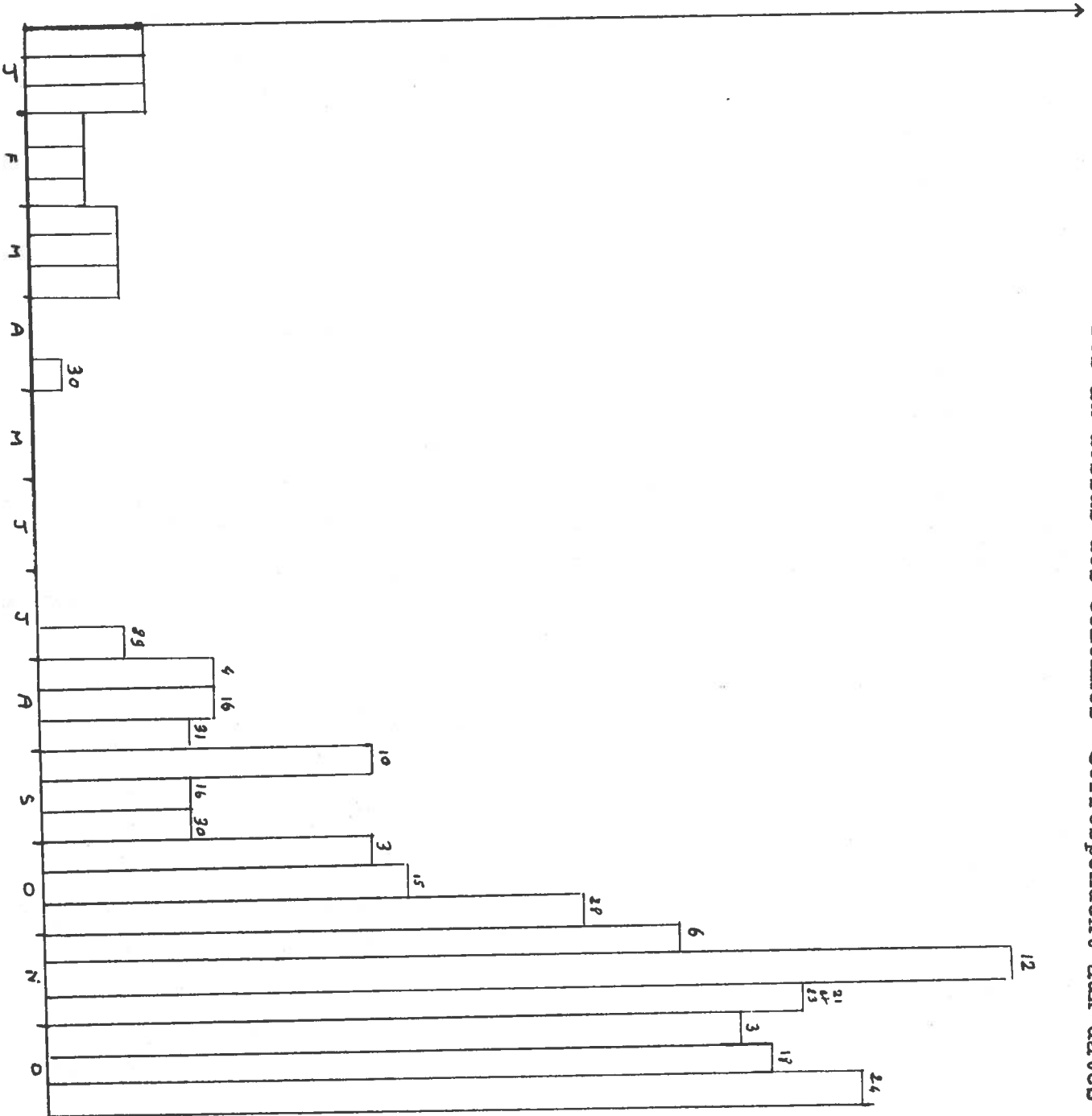
Au POM où l'espèce ne niche pas, les mouvements migratoires ont été bien suivis cette année (fig. 1)

FULMAR Fulmarus glacialis

Présent du 23 février au 26 août près des falaises picardes (max. de 17 ind. le 13 avril) . Des comportements territoriaux et des parades sont remarqués pendant toute cette période avec en particulier 1 accouplement le 30 avril et 1 ind. couvant 2 Oeufs de goélands argentés le 2 juillet ; il y avait 1 œuf cassé le 3 juillet (E. Mercier) . On ne peut donc conclure à la nidification du Fulmar cette année étant donnés les comportements juvéniles particuliers de cette espèce , mais elle est à espérer pour bientôt. En plus

fig.1

Grebe castagneux: maxima par decade au POM
 Les chiffres au dessus des colonnes correspondent aux dates



1 cm : 2 ind

de ces observations réalisées entre le Bois de Cise et Ault, 2 ont été trouvés morts sur le littoral: 1 le 11 février et 1 le 26 déc.

FOU DE BASSAN Sula bassana

Mis à part 1 ind. trouvé mort le 14 janvier et 1 le 25 novembre, les observations, peu nombreuses cette année, en BS sont faites de début juillet à fin oct. avec des rassemblements de plus de 50 individus péchant au large pendant ces 4 mois (environ 2/3 de juv. et 1/3 d'ad.)

Migration notée versale Sud le 3 nov. (jeunes de l'année) et le 25 nov. : 2 à Ault.

GRAND CORMORAN Phalacrocorax carbo

Sauf contre-indication, il s'agit d'oiseaux appartenant à la sous-espèce P.p.carbo.

Migration pré-nuptiale :

HA : 3 le 25 février, 3 le 4, 1 les 9 et 12, 7 le 18, 4 (dont 2 P.p.sinensis) le 20, 3 le 29 mars, 3 du 21 au 30 avril.

POM : 1 en janvier, 7 en février, 5 le 10 et 13 le 14 avril

BS : 1 le 25 février, 4 le 19 avril,

Le Crotoy : 2 le 29 avril,; Saint-Valery : 1 le 17 et 7 le 18 février.

Migration vers le Nord observée :

le 13 mars à Mers, le 18 au POM, Les 22 et 29 au HA, le 29 au Hourdel et le 30 mars à Noyelles-sur-mer (2 de la sous-espèce P.p.sinensis)

I le 2 juin au HA ; migration pré-nuptiale tardive ou post nuptiale précoce ?

Migration postnuptiale :

HA:1 le 31 juillet, 1 le 4 sept., 1 du 3 au 5 nov., I le 26 déc.

POM : I juv. du 20 sept. au 5 oct., il est rejoint par 3 ad. de passage le 25 sept.

BS : 1 le 6, 3 le 11, 12 le 19, 14 le 23 et 1 le 25 août

1 le 4 sept., I le 21 octobre, 1 les 3 et 18 nov., 1 le 26 déc.

Migration vers le Sud observée :

le 24 juillet (2) et le 25 nov. (2) à Quend

et le 1 sept. au POM : 1 ad., 2 im., 2 juv.

CORMORAN HUPPE Phalacrocorax aristotelis

1 le 28 déc. au HA (E. Chacron et F. Dordain)

HERON CENDRE Ardea cinirea

Un deuxième lieu de nidification a été découvert cette année dans notre département : à Cléry-sur Somme. 2 peut-être 3 nids ont été construits et occupés. Souhaitons que cette colonie ne subisse pas le sort de celle de Boismont où des arbres portant des nids furent abattus. Le 22 mars il y avait 48 nids et seulement 40 puis 36 ou 37 plus tard en saison. Des éclosions sont notées le 22 mars : coquilles trouvées au pied des arbres.

Des Hérons cendrés sont notés dans une grande partie de la Somme principalement en dehors de la période de nidification (de juin à février). Notons seulement : entre 20 et 40 au POM pendant les mois de juillet à octobre (max. de 38 le 6 août) contre entre 10 et 20 pendant les mois de nov. et Déc. (max. de 21 les 2 nov. et 4 déc.) et moins de 10 les autres mois. Ces oiseaux ainsi que ceux observés à Noyelles, Quend, Rue, Saint-Valery ... venant très probablement de la colonie de Boismont.

Les observations réalisées à Brie et à Péronne sont probablement dues à des oiseaux de Cléry-sur -Somme. Les autres observations sont les signes de la dispersion hivernale : Amiens, Boves, Fouencamps, Miraumont, Saint-Gratien... ou des migrations.

Des signes de cette migration furent notés : le 17 juillet à Quend (2 en vol vers l'Est) et le 22 septembre à Saint-Quentin-en-Tourmont (5 en vol vers le Sud)

HERON POURPRE Ardea purpurea

1 le 8 août en BS (P. Triplet); 1 le 15 août au Hamel (G. Neveu)
et 1 le 21 août à Bergicourt (Ph. Carouette)
1 extraordinaire observation de 6 ensemble le 14 oct. à Boves
(O. Hernandez et Th. Rigaux)

GRANDE AIGRETTE Egretta alba

1 observation exceptionnelle de 1 ind. le 9 avril au POM (M. Jeanson et M. Mannecart)

AIGRETTE GARZETTE Egretta garzetta

Toutes les observations sauf une (3 en vol à Boismont le 4 juillet) sont faites au POM ou dans la réserve de chasse de la BS .

Pour la deuxième année consécutive, un couple s'est reproduit au POM . Déroulé de la nidification : (F. Sueur et M. Mennecart)

La F. adulte qui s'est reproduite en 1978 est relâchée en mars, elle restera dans le POM où elle construira un nid où seront déposés 3 oeufs inféconds, cette F. paradant avec un mâle en volière (9 juin)

Un nid sera construit au POM par 2 individus sauvages (début juin) il donnera 1 juv. à l'envol pour 3 oeufs . Un pullus mourra à l'éclosion (23 juin) et un autre quelques heures après. Le seul pullus restant sera observé volant le 3 août, il restera au POM jusqu'au 14 octobre.

Le nombre d'aigrettes observées au POM a été représenté sous forme d'un graphique (fig. 2)

HERON BIHOREAU Nycticorax nycticorax

1 vu et entendu le 2 nov. au POM. Il s'agit d'une date très tardive pour cette espèce qui nous quitte généralement en septembre (X. Combecy, O. Hernandez, M. Mennecart, Th. Rigaux, F. Sueur)

BLONGIOS NAIN Ixobrychus minutus

Observé de mai (23 MAI) à août (31 août) à Boves avec un max. de 5 mâles ad. le 29 juin. La reproduction n'a pu être prouvée cette année mais elle est très fortement probable; elle l'a par contre été à Fouencamps avec l'observation d'un juv. le 15 août. Autres localités d'observation : Le Hamel, 1 ind. le 17 juillet.

GRAND BUTOR Botaurus stellaris

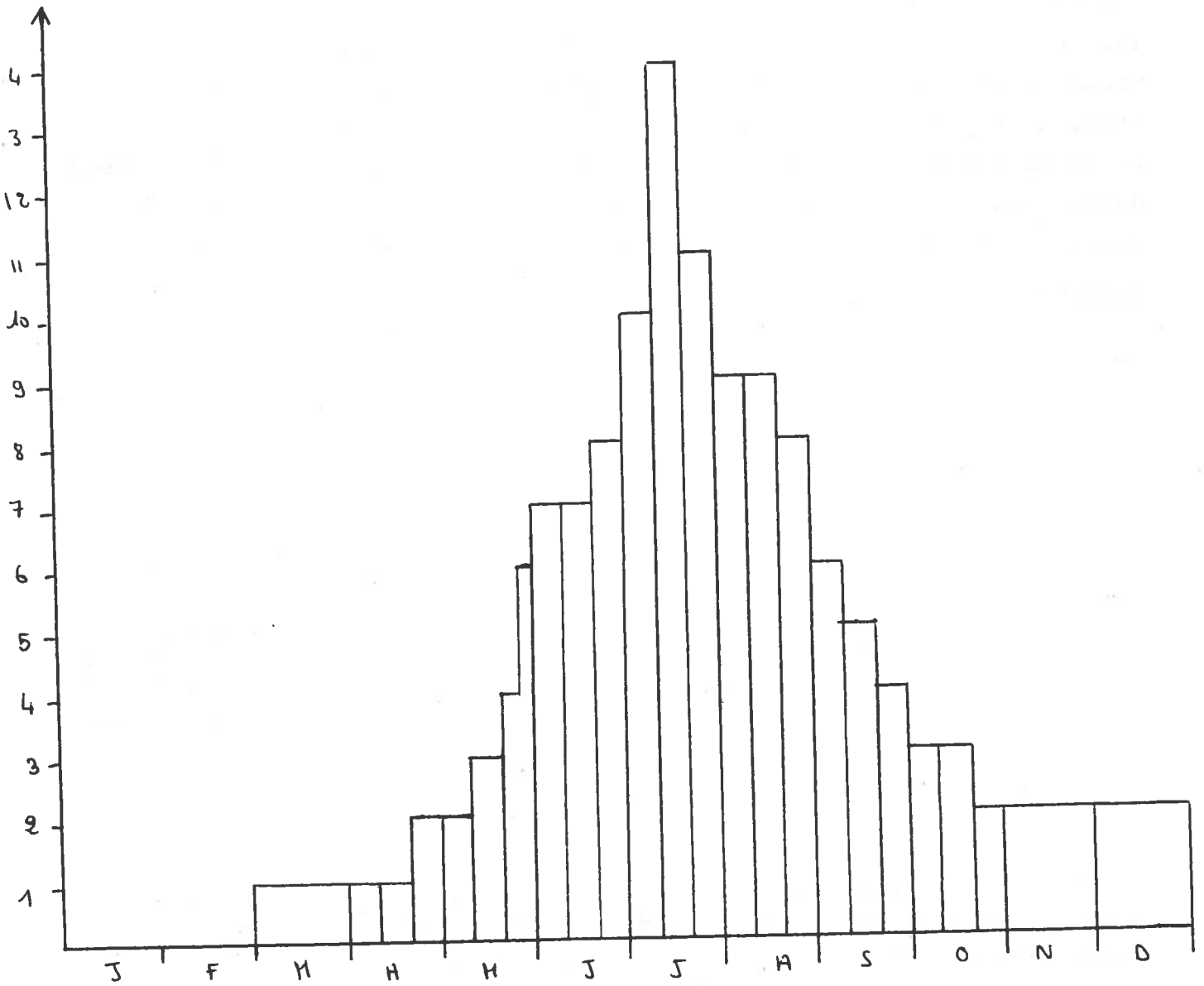
1 chanteur à Boves (entendu du 10 avril au 9 juin)
 1 chanteur à Noyelles-sur-mer (entendu en avril, mai et juin)
 1 chanteur en avril à Amiens au marais bdm

2 hivernants à Cléry-sur-Somme le 19 janvier
 1 du 22 août au 17 octobre à Fouencamps.

CIGOGNE BLANCHE Ciconia ciconia

S'il n'y a pas eu de nidification dans la Somme cette année bien que 2 individus aient réoccupé le nid de l'année dernière à Ponthoile, tentative restée sans suite de même que la tentative (transport de matériaux) notée le 24 juillet au POM par un ind. sauvage (Ph. Biet), nous avons pu suivre le premier cas d'hivernage de la cigogne blanche dans la Somme pendant l'hiver 79-80. Du fait de la présence des 2 oiseaux de Ponthoile, toutes les observations faites dans la plaine maritime picarde (Cap-Hornu, Grand-Laviers, Noyelles-sur-mer, POM, Port-le-grand...) peuvent se rapporter à un erratisme de ces 2 ind. sans que nous en ayons la certitude. Nous pouvons tout de même retenir : 1 le 3 avril à Noyelles-sur-mer (première date pour l'année 79),

fig. 2 Aigrette garzette



5 à Port-le-grand le 14 juillet, 3 le 7 sept. à Noyelles-sur-mer
En dehors de la zone maritime: 1 le 25 août à Bergicourt.

L'hivernage: en fait il y a 2 cas d'hivernage soit 3 oiseaux au total. 1 ad. au POM du 25 oct. au 31 déc. (nous savons maintenant que ce stationnement s'est prolongé au cours du printemps 80)
(X. Comtecy, J. Dégardin, M. Mennecart, F. Sueur) et 2 adultes dont 1 bagué (bague métallique) dans le secteur Port-le-grand, Noyelles-sur-mer, Saint-Valery-sur-Somme de sept. à déc. (6 obs. pendant ces 4 mois; là encore cet hivernage continuera en 1980)

CIGOGNE NOIRE Ciconia nigra

1 le 26 août à Rue (M. Mennecart)

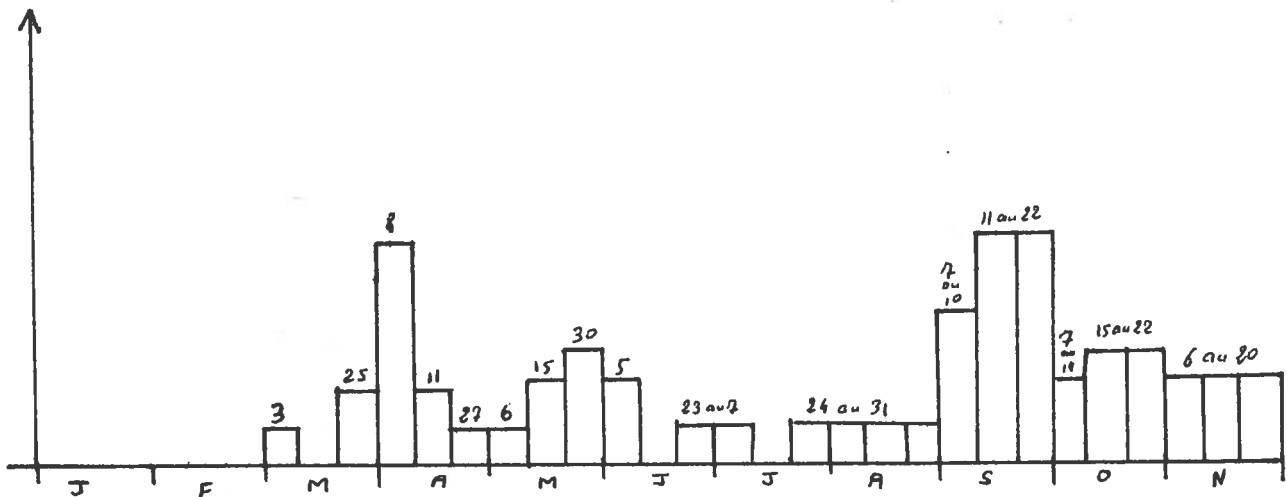
SPATULE BLANCHE Platalea leucorodia

Toutes les observations ayant été faites au POM et¹ graphique visualisant mieux les variations d'effectifs qu'une suite de chiffres, nous présentons toutes les données dans la fig. 3

Dates extrêmes de présence: 1 le 3 mars - 2 (1 ad. 1 juv. le 20 nov.)

Notons encore qu'un subadulte a été trouvé blessé au fusil en BS;

Encore bravo aux "meilleurs protecteurs de la nature", ils nous montrent de quoi ils sont capables.



1 cm: 2ind

CYGNE TUBERCULE Cygnus olor

Brie : 2 le 2 et le 25 février, 2 le 5 mai, 5 le 15 oct.

Cléry-sur-Somme : 25 le 13, 26 le 19 janvier,

7 le 2, 8 le 10, 5 le 25 février

3 couples nicheurs de mars à juin, 3 pulli en juillet et 2 juv. en août

3 le 15 oct.,

Péronne : 20 le 19 janvier, 4 le 2 février, 1 couple nicheur :
6 pulli puis 5 juv. en juillet et août, II le 15 oct., 6 le 17 déc.
Saint-christ-Briost : 1 le 19 janvier, 32 le 2, 42 le 10, 2I le
25 février, 20 le 1 avril, 1 le 5 mai, 2 le 19 juillet; 16 le 17 déc.
Des mouvements existent entre toutes ces localités de la haute
vallée de la Somme.

Boismont/Noyelles-sur-mer : 11 le 28 janvier,
février (max. par décades) : 27 le 4, 7 le 11, 8 le 25,
1 le 1 et 40 le 18 mars, 4 couples/4 nids le 1 mai, 19 le 2 juin,
18 le 2 sept., 1 le 3 et 7 le 21 oct., 5 le 3, 22 le 17 et
17 le 25 nov., 13 le 1, 11 le 21, 38 le 23 déc.

HA : Janvier : 39 le 14, 47 le 16, 47 le 28
Février : 59 le 4, 69 le 10, 54 le 11, 62 les 23 et 24, 46 le 27
Mars : 50 le 1, 40 le 4, 31 le 12, 12 le 18, 5 le 22, 4 le 28
Avril : 1 le 21, 11 le 30, 1 couple/1 nid au début du mois
Mai, Juin, Juillet : 3 couples avec respectivement 3, 5 et 6
pulli. Max. observé Pendant ces 3 mois : 26 le 11 juil.
Août : 21 le 6, 18 le 9, 15 le 24, 24 le 31 (8 juv.)
Septembre: 18 le 2 et 3 le 22
Octobre : 26 le 14, 61 le 21
Novembre : 79 le 3, 65 le 5, 30 le 18, 9 le 25
Décembre : 26 le 1, 15 le 22, 10 les 23 et 26, 11 le 27

Autres localités d'observations:

Boves : 9 le 4 oct., 1 juv. le 10 nov. (forme "immutabilis"; origine
domestique ?)(D. Masson)

Beauchamps : 1 couple nicheur (2 juv. en juin)

Estrées-Mons : 1 le 19 juillet

Feuillères: 2 le 10 février

Gamaches : 4 couples nicheurs (6, 6, 3 et ? juv.)

Hangest-sur-Somme : 1 tué au fusil le 7 janvier

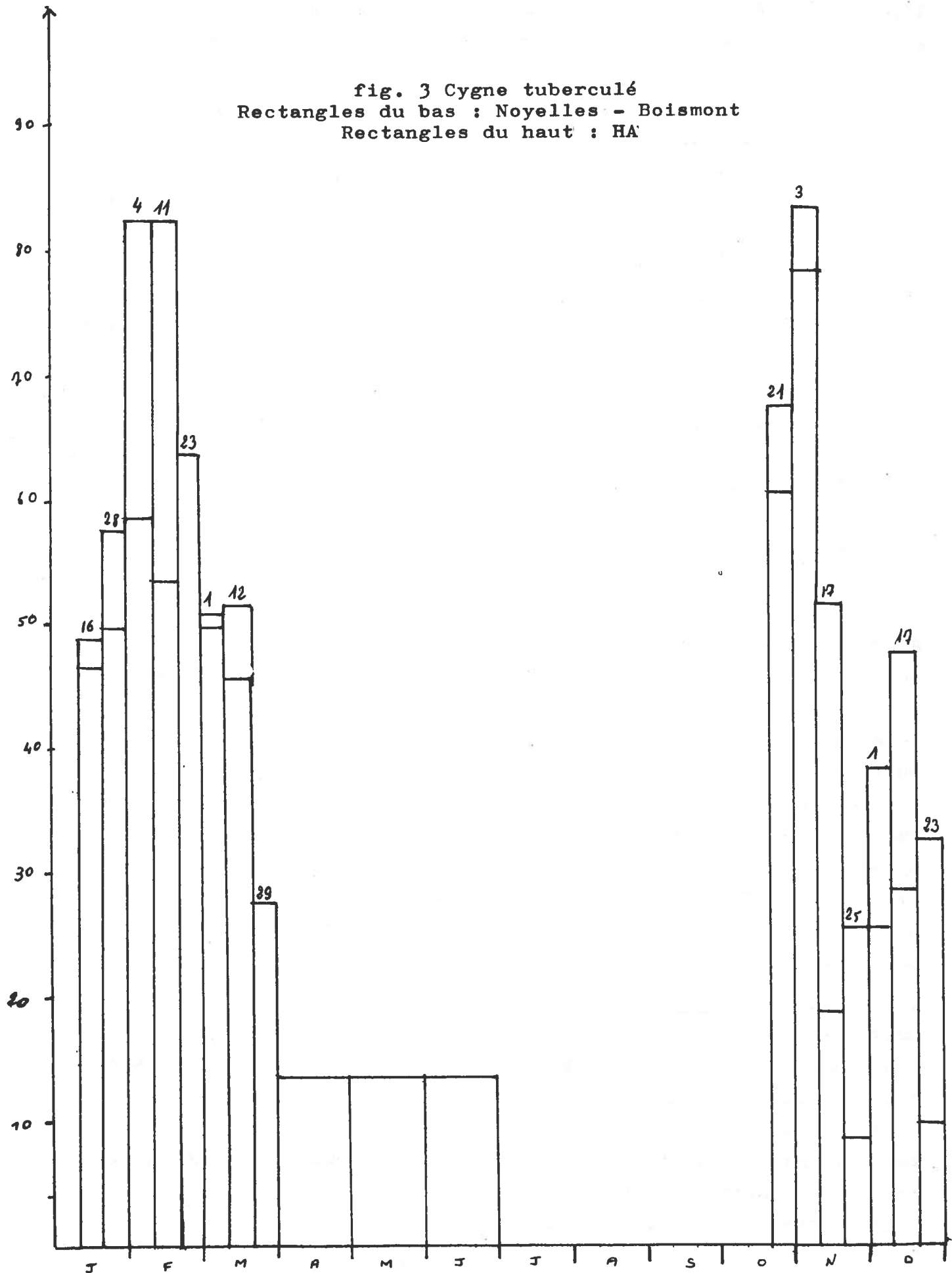
Lignières-Châtelain : II du 7 au 13 janvier, 6 seront capturés
et relâchés à Boves le 14. Encore 3 le 28 janvier.

Sailly-Laurette : 2 le 13 janvier

CYGNE SAUVAGE Cygnus cygnus

Suite au coup de froid qui a sévi en ce début janvier, plusieurs
observations de Cygne sauvage ont été réalisées en ce début d'année
3 le 14 janvier au HA (P. Thiery et P. Triplet)
13 le 16 janvier : 1 au HA et 12 en compagnie de 9 Cygnes tuberculés
dans une mare de hutte à La Mollière d'aval, commune de Cayeux-sur-
mer) (X. Comnecy et A.M. Rouvillain)
1 le 26 janvier à Authuille (B. Taillez)

fig. 3 Cygne tuberculé
 Rectangles du bas : Noyelles - Boismont
 Rectangles du haut : HA



11 le 28 janvier (7 dont 2 immatures en BS et 4 au HA) (X. Commeccy, E. Mercier, F. et M. Sueur)

5 en janvier et février au POM (M. Mennecart)

CYGNE DE BEWICK Cygnus bewickii

Comme pour le Cygne sauvage, ces observations sont à mettre en rapport avec la vague de froid.

1 le 28 janvier au HA (X. Commeccy, E. Mercier, F. et M. Sueur)

1 en janvier et 2 en février au POM (M. Mennecart)

1 individu tiré en février sera soigné au POM et relâché le 22 août; il sera revu le 24 août au POM (A. Jeanson)

1 le 6 mars à Noyelles-sur-mer (D. Dequiedt)

CYGNE A COL NOIR Cygnus melanocoryphus

1 adulte, de cette espèce originaire d'Amérique du Sud, présent du 13 juillet au 5 août au POM (Ph. Biet, M. Jeanson, M. Mennecart, E. de la Serre, F. Sueur, P. Triplet, E. Vallée et I. Vérière)
C'est probablement le même individu qui avait été observé en vol le 12 juillet en baie de Canche, Pas-de-Calais. (Texte de F. Sueur)

OIE DES MOISSONS Anser fabalis

Hivernage très important cette année au POM : 1500 en janvier, 800 en février et 500 en mars. Les observations faites sur le littoral pendant ces 3 mois concernent des mouvements de ces oiseaux et ne sont pas mentionnés.

Notons : 1 A. f. rossicus trouvée morte en BS le 11 février

1 A. f. rossicus du 12 août au 22 déc. au POM

Retour en déc. : 1 le 22 en BS, 6 le 31 au POM

26 le 8 à Boves (D. Masson)

OIE A BEC COURT Anser brachyrhynchus

1 en janvier et 3 en février au POM (M. Mennecart)

OIE RIEUSE Anser albifrons

Pour cette oie aussi, un nombre considérable avait choisi le POM comme lieu de repos nocturne cette année : 2000 en janvier, 1500 en février, 1500 à 2000 en Mars (M. Mennecart) 1 individu est resté tout l'été au POM et y a effectué sa mue en août (dernière observation le 26 août). Comme pour les oies des moissons nous ne mentionnons pas les mouvements observés en BS pendant cette période

A l'intérieur des terres :

200 en vol SW le 14 février à Corbie, 250 en vol Nord le 5 mars à Ailly-sur-Somme.

de nombreux troupeaux sont observés pâturent :

mini de 78 le 28 janvier à Bellancourt, mini de 75 le 4 février à Vauchelles-les-Domart , 55 le 28 janvier au HA, environ 220 le 17 février à Sailly-flibeaucourt.

Retour : 1 le 7 oct. au POM et 2 les 3 et 13 nov., le passage se faisant surtout dans la deuxième moitié de déc. : 15 le 15 à Saint-Quentin en Tourmont, 30 le 16 au Crotoy et un minimum de 30 le 20 en BS et au POM

OIE CENDRE - Anser anser

Si de très nombreux mouvements sont observés pendant la période froide : 120 à Quend le 1 et 120 le 4 janvier à Amiens..., aucun stationnement notable n'a été remarqué pendant les mois de janvier et février. La remontée définitive commence au 21 février et se prolonge jusque début avril.

Cette année 7 couples sauvages se sont reproduits au POM donnant 14 jeunes volants (F. Sueur)

Le passage de descente débute fin oct. : 130 le 17 à Fouencamps, 400 le 23 au POM..., se poursuit intensément jusqu'au 5 nov. : 60 les 2 et 3 , 40 le 4 au POM (plus des passages nocturnes) et se prolonge de façon épisodique jusque fin déc. : 18 le 8 à Corbie et 7 le 29 en BS.

OIE DES NEIGES Anser hyperboreus

7 en janvier au POM. Origine ? (M. Mennecart)

BERNACHE NONNETTE Branta leucopsis

1 en migration le 1 janvier à Quend-Plage (M. Duclercq)

Stationnement de 7 individus en janvier et d'environ 500 en février et mars au POM (M. Mennecart). 2 individus volants sont présents au POM à partir du mois d'avril et jusque fin déc. (X. Combecy, M. Mennecart et F. Sueur)

BERNACHE CRAVANT Branta bernicla

4 le 1 janvier à Fort-Mahon, 6 en janvier au POM

Petit passage noté fin février : 6 le 22 au Crotoy, 3 le 23 au Hourdel, 9 le 25 en BS. 1 du 29 au 31 au POM en mars.

Retour : 1 juv. le 25 août puis 1 le 9 oct. en BS

Petit stationnement en nov. et déc. en BS, 2 à 3 individus étant toujours présents et parfois rejoints par des migrateurs (max. de 8 le 4 nov.)

TADORNE DE BELON Tadorna tadorna

Stationnements en BS : voir tableau (y ont été ajoutés les chiffres POM)

	: 1ère décade	: 2ème décade	: 3ème décade	:
Janvier	:	3000	: +3000	:
Février	:	2000	: 1100	:
Mars	:	:	:	:
Avril	:	300	: 50	:
Mai	:	:	:	:
Juin	: 230	:	:	:
Juillet	: 82	: 250	:	:
Août	: 200	:	:	:
Septembre	: 29	: 39	: 15	:
Octobre	: 100	: 500	:	:
Novembre	: 1000	: 700	: 800	:
Décembre	: 1050	:	: +1000	:

Nidification : Il n'y a pas eu cette année de recensement du nombre de couples nicheurs sur le littoral mais il ne nous a pas semblé qu'il y ait eu d'évolution, on peut donc considérer l'évaluation de 1978 comme toujours valable : 140 à 150 couples

Des crèches sont observées dès le 2 juin : 2 fem./31 pulli; la plus grande crèche étant composée de 2 ad./83 pulli le 16 juillet. Des éclosions sont encore notées le 18 juillet.

Cette année encore le Tadorne de Belon s'est reproduit aux bassins de décantation d'Estrées-Mons : 2 couples sont observés le 5 mai et le 17 juin on peut voir 1 fem./8 pulli et 1 couple/8 pulli (F. et M. Sueur). Le 19 juillet, il reste 8 et 6 juv. volants. Sans que la reproduction ait pu être prouvée, des Tadornes ont été observés cantonnés à Rue (2 le 22 mars et 11 le 1 mai), au Crottoy (1 couple pendant les mois de mars et avril), et au HA (DE fin février au 2 juin, max. de 4 le 30 avril), alors qu'à Cléry-sur-Somme qui n'est qu'un lieu d'hivernage (13 le 10 février...) les derniers Tadornes y ont été observés le 5 mai.

Pendant le froid du début de l'année, remarquons : 500 en migration le 1 janvier à Quend-Plage, le même jour, 23 passent à Albert. De nombreux individus ont été vus pendant les mois de janvier et février à l'intérieur des terres : 23 le 19 janvier et 26 le 2 février à Péronne, 1 le 19 janvier, 4 le 2 et 13 le 10 février, 2 le 1 avril et 4 le 5 mai, 1 le 19 janvier à Saint-Christ-Briost. Il faut malheureusement remarquer que 2 de ces oiseaux non confondables avec des espèces gibier ont été trouvés morts, tués d'un coup de fusil à Hangest-sur-Somme et 1 à Ailly-sur-Somme le 7 janvier.

La migration d'automne a été notée début novembre : 15 en vol SW le 4 nov. au POM.

TADORNE CASARCA Tadorna ferrugina

1 fem. volante et farouche du 22 au 26 déc. en BS (G. Delvoye, M. Hullé, P. Triplet). Origine? Très probablement échappée de captivité.

CANARD COLVERT Anas platyrhynchos

A l'intérieur :

Cléry-sur-Somme : 51 le 19 janvier, 470 le 2, 170 le 10, 14 le 25 février, 8 le 1 avril, 1 fem./4 pulli le 17 juin, 21 le 19 juillet, 7 le 22 août, 110 le 28 déc.

Péronne : 21 le 19 janvier, 2 le 2 février, 1 juv. le 19 juillet

Saint-Christ-Briost : 9 le 2 février, 2 couples le 5 mai, 2 le 19 juillet, 6 le 22 août

Brie-sur-Somme : 8 le 2 février, 1 fem./9 pulli le 17 juin.

Estrées-Mons. : 2 le 25 février, 6 le 25 mars, 5 le 19 juillet, 7 le 17 déc.

Fouencamps : 3 le 3, 5 le 12, 13 le 23 février, 10 le 10, 2 M. et 1 F. le 18, 1 M. 1 F. le 19, 1 M. le 24 mars, 1 couple le 30 avril, 6 pulli le 17 juin, 2 le 2 août. Passage noté plusieurs jours de ce mois, 22 le 4, II le 28 ... 1 M. le 24 oct.

Pendant les mois de janvier et de février des colverts ont été vus un peu partout dans le département :

Corbie : 3 M. et 6 F. le 21 janvier, 5 M. et 5 F. le même jour à Sailly-Laurette, 14 le 10 et 4 M. et 7 F. le 25 février à Feuillères Noté aussi à Albert, Amiens, Airaines ...

Nicheur très commun, Amiens, Boves... mais l'origine des reproducteurs est souvent douteuse.

Sur le littoral :

HA : 3 le 16 et 4 le 28 janvier, 13 le 14 février, 1 le 18 mars, 3 M. et 3 F. le 30 avril, 5 le 11 juillet, 40 le 23 déc.

Une importante migration est notée à Quend-Plage le 1 janvier.

Le 14 janvier, plus de 2000 colverts sont observés en BS; le 10 février il n'en reste plus qu'une centaine.

Maxima par décades au POM + BS

	1 ^{ère} décade	2 ^{ème} décade	3 ^{ème} décade
Août	: 284	: 150	: 200
Septembre	: 260	: 250	: 360
Octobre	: 145	: 300	: 180
Novembre	: 250	: 300	: 310
Décembre	: 250	: 260	: 300

Nidification au POM : 1 nid/20 oeufs le 18 avril (E. Mercier, Ph. et S. Thiery, P. Triplet, I. Verière) le 9 avril 18 oeufs avaient été notés dans ce nid (F. Sueur). P. Géroudet indique que l'on peut trouver jusqu'à 16 oeufs dans les premières pontes; le nombre d'oeufs de cette ponte est donc exceptionnel. Premiers pulli observés le 6 mai; des éclosions sont encore notées le 16 juillet. Des familles de 3 à 16 pulli sont observées. Moyenne sur 14 nichées : 7,85 pulli. Des accouplements sont notés le 28 oct.

Sex-ratio observé lors des captures pour le baguage :

	Novembre	Décembre
1ère décade :	;	72,4 % ; 27,6 % :
		n = 29 :
2ème décade :	;	69,5 % ; 30,5 % :
		n = 82 :
3ème décade :	49,35 % ; 50,65 % :	67,1 % ; 32,9 % :
	n = 77 :	n = 158 :
	: Mâles ; Femelles :	Mâles ; Femelles :

SARCELLE D'HIVER Anas crecca

A l'intérieur :

Cléry-sur-Somme : 6 le 13 et 5 le 19 janvier, 12 le 2 février,
70 le 17 déc.

Estrées-Mons: 24 le 2 et 5 le 25 février, 6 le 25 mars, 34 le 23 oct.

Fouencamps : 3 le 12 février, 2 les 7, 27 et 29 août, 6 les 20 et 23.
1 le 15 oct.

Plusieurs en février à Amiens, 8 le 18 nov. à Authuille, 2 le 9
avril à Boves ...

Sur le littoral :

200 en migration le 1 janvier à Quend-Plage

HA : 1 les 23 février et 18 mars.

Rue : 15 le 22 mars, 1 couple le 1 mai et 12 couples le 15 au marais
communal

POM + BS : voir fig. 4

CANARD CHIPÉAU Anas strepera

Cléry-sur-Somme : 7 le 2 février.

HA : 4 le 22 février

POM : voir fig. 5

CANARD SIFFLEUR Anas penelope

Cléry-sur-Somme : 8 le 19 janvier, 4 le 2 et 1 le 10 février

Estrées-Mons : 22 le 25 février

1 le 28 février à Boves. 2 couples au marais de Rue le 15 avril

Passage noté les 17 et 18 février à Gamaches

fig. 4 Sarcelle d'hiver

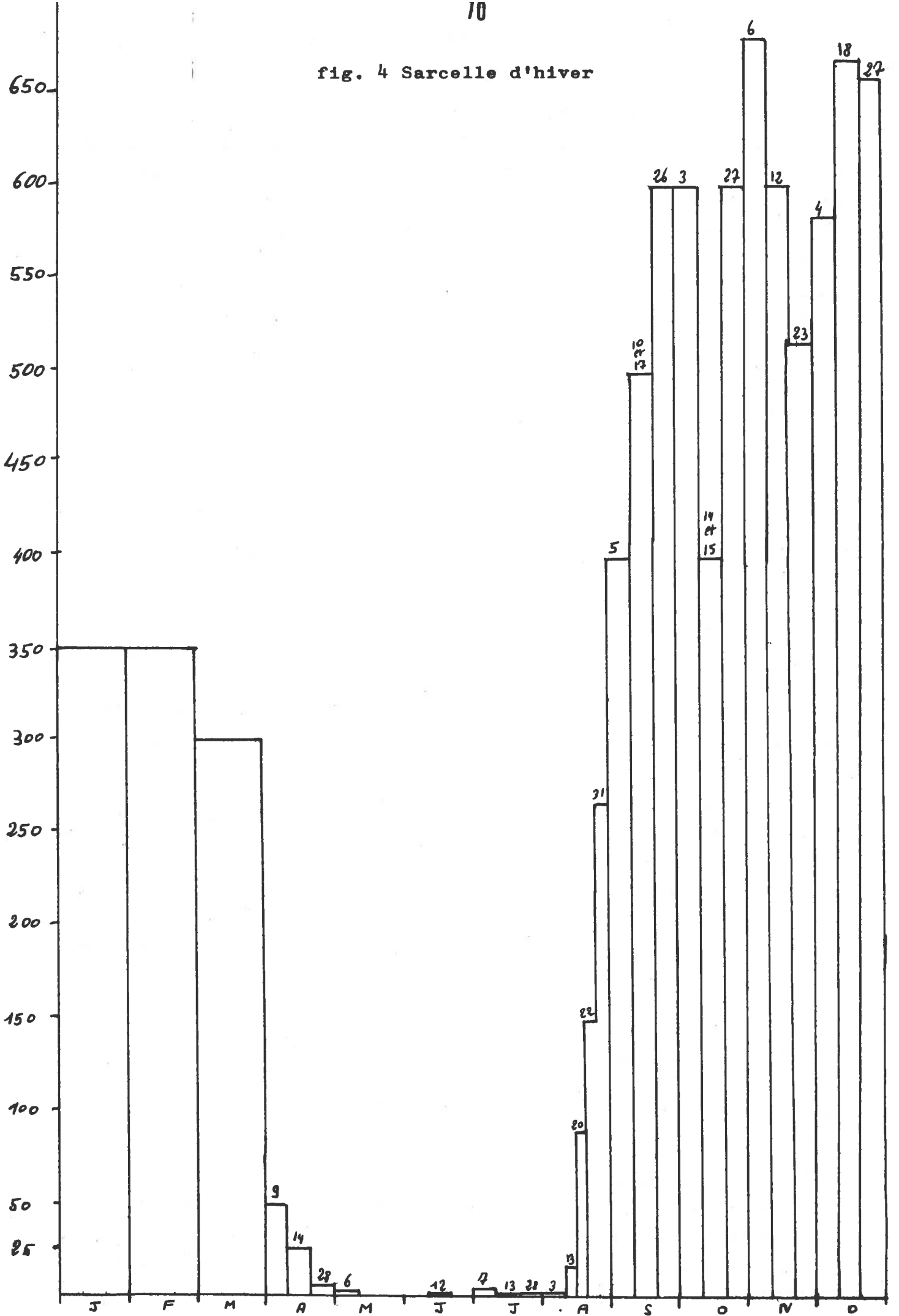
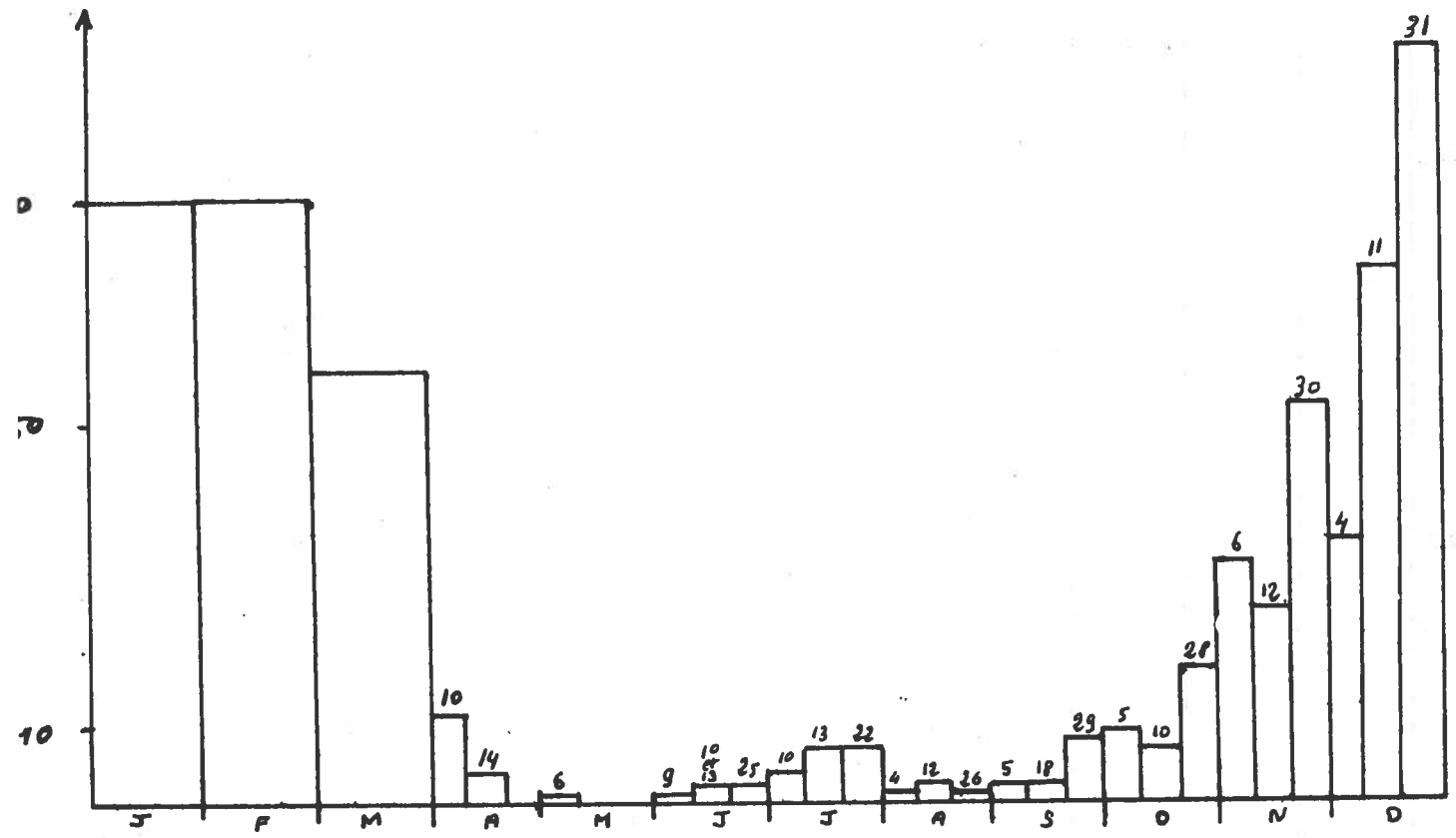


fig. 5 Canard chipeau



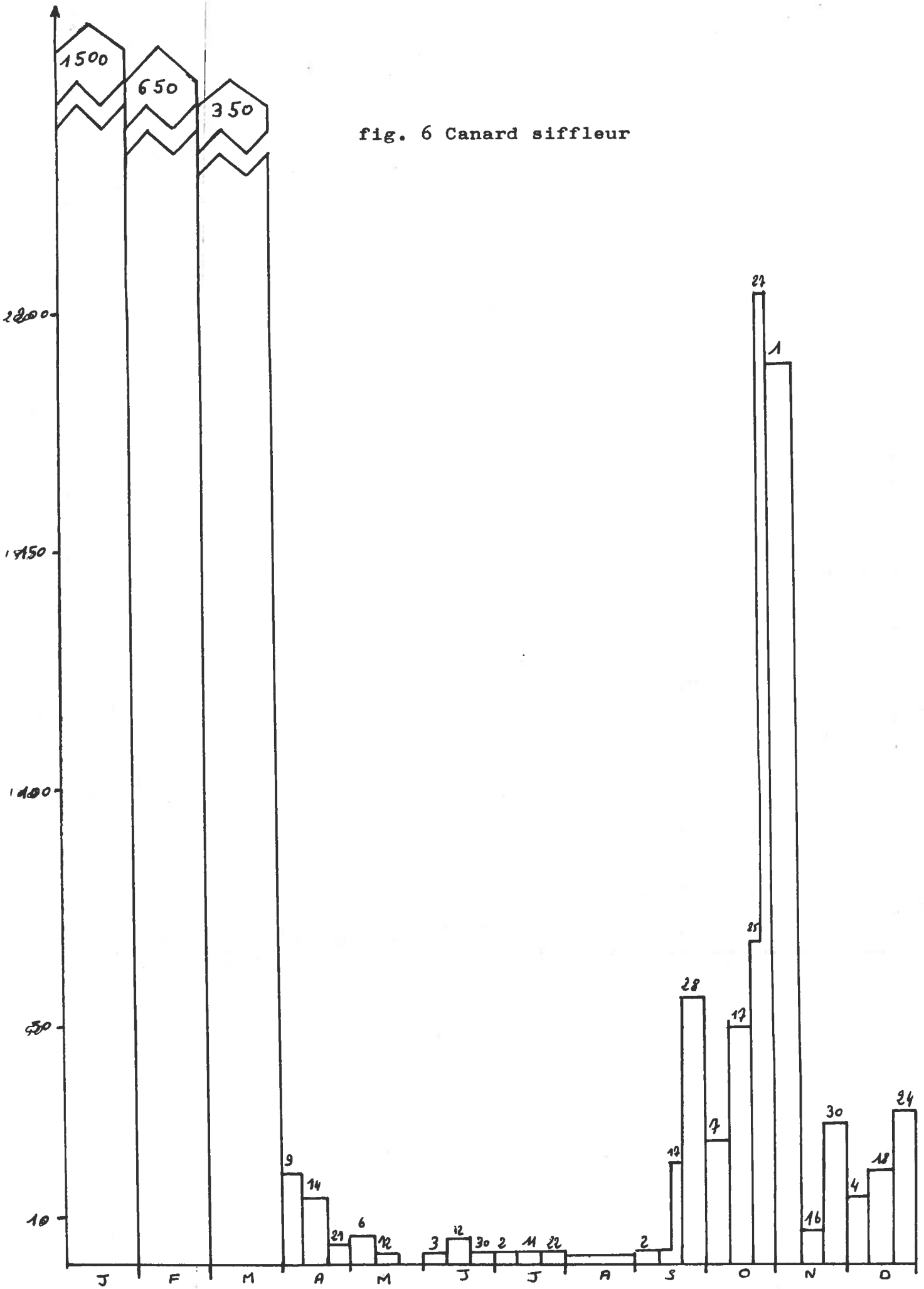


fig. 6 Canard siffleur

Sur le littoral :

+ 800 en migration le 1 janvier à Quend-Plage

HA : 110 le 14, 50 le 16, 1 le 28 janvier, 12 le 27 février,
1 le 4 mars, 2 M. et 2 F. les 16 et 21 avril, 1 couple le 30
1 M. le 2 juin, 1 M. et 1 F. le 11 juillet

BA : 1 les 14 et 15 avril

POM : voir fig. 6 . Remarquons l'exceptionnel hivernage en janvier,
février, mars (M. Mennecart)

CANARD PILET Anas acuta

L'hivernage de ce canard a été lui aussi exceptionnel cette année/:
environ 2500 le 14 janvier en BS (X. Combecy, H. Dupuich, E. Mercier,
F. et M. Sueur); ce chiffre n'est plus que de 700 le 10 février
et il tombe à 60 le 26 mars et 70 le 14 avril.

Au POM on note : 10 le 16 avril, 4 le 2 mai et 2 le 10.

Retour le 14 juillet; les effectifs restant inférieurs à 10 individus
jusque fin sept. Un léger passage se dessine dès la 2ème moitié d'
oct. : 26 le 24. La première grosse concentration est notée le 3
nov. avec environ 400 individus en BS; chiffre que l'on retrouve
le 28 déc.

Sur le littoral, cette espèce a été observée aussi en BA, au HA,
à Noyelles-sur-mer et à Rue.

A l'intérieur :

Cléry-sur-Somme : 2 le 19 janvier, 3 le 2 février, 5 le 17 décembre

Fouencamps : 1 F. le 16 mars

Estrées-Mons: 5 en migration vers le NW le 17 déc .

SARCELLE D'ETE Anas querquedula

Premières: 4 le 29 mars au HA

Au POM observée du 13 avril au 12 mai puis du 4 juillet au 3 sept.
Max. de 6 ensemble le 13 avril. Notons qu'une F. juv. est capturée
et baguee le 1 nov. (X. Combecy et F. Sueur); date remarquablement
tardive. Signalée nicheuse dans la plaine maritime picarde.

Observée aussi en BA, Fouencamps, Le Crotey, Noyelles-sur-mer, Rue

CANARD SOUCHET Anas clypeata

Cléry-sur-Somme : 6 le 10 février, 1 M. le 17 juin, 1 couple le
19 juillet, 6 le 17 déc.

Estrées-Mons : 19 le 23 oct.

Boves : 2 le 8 avril

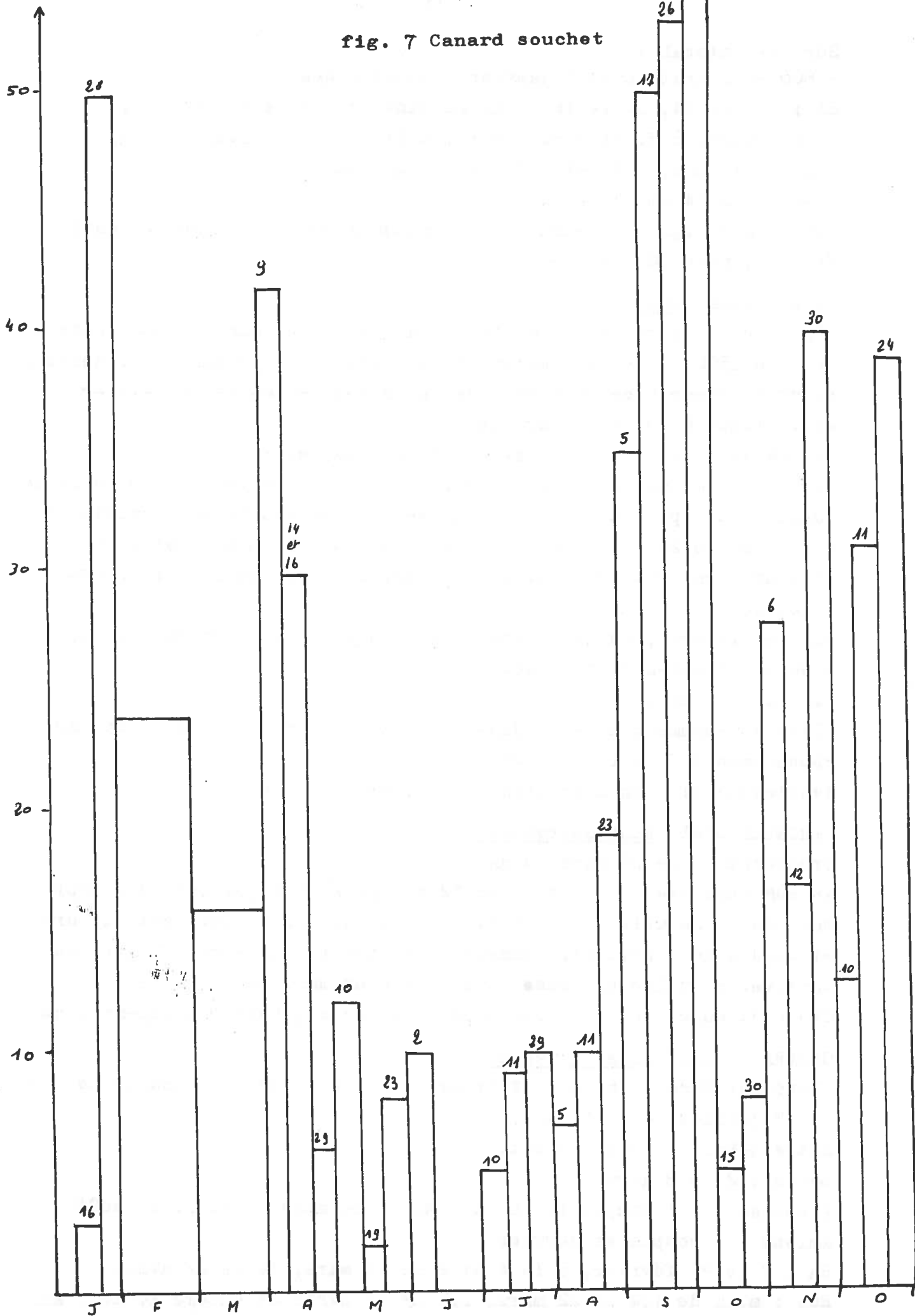
Fouencamps : 1 couple le 18 et 1 M. le 24 mars, 1 M. le 28 août

Amiens : 1 couple en janvier

HA : 2 le 27 février, 5 le 4 et 2 le 29 mars, 10 le 22 avril

Rue : mini de 134 le 22 mars, 100 le 15 avril et encore 20 le 1 mai

fig. 7 Canard souchet



Notons le très net passage dans la deuxième moitié de mars
Sur le littoral, il faut noter la quasi disparition de l'espèce
pendant les grands froids du début janvier.

Chiffres POM + BS, voir fig.7

La descente est très nette fin août et surtout en sept. passage
confirmé à l'intérieur des terres par l'observation du 28 août
à Feuencamps, autre localité surveillée quotidiennement.

NETTE ROUSSE Netta rufina

1 F. trouvée morte à Hangest-sur-Somme le 7 janvier; toutes les
autres observations sont réalisées au POM

Avril : 1 M. le 5, 2 M. le 7, 4 M. les 10 et 13, 3 M. le 14

Décembre : 1 M. les 20, 28 et 31

FULIGULE MILOUIN Aythya ferina

Pas de nidification observée cette année et très peu d'observations
en mai et en juin

Estrées-Mons : 205 le 25 février, 120 le 25 mars, 72 le 1 avril,

2 le 5 mai, 2 le 17 juin, 10 le 19 juillet, 2 le 22 août

Brie : 15 le 25 février, 4 le 5 avril

Péronne : 10 le 19 janvier, 5 le 2 février, 5 le 19 juillet,

2 le 22 août

Cléry-sur-Somme : 14 le 19 janvier, 44 le 2, 9 le 10 et 61 le 25 fév.

5 le 1 avril, 5 le 5 mai, 4 le 22 août,, 14 le 15 oct., 180
le 17 déc.

Cappy : 1 couple le 1 avril

Rue : 9 le 22 mars, 4 le 1 mai

HA : 5 le 14 et 30 le 28 janvier

42 le 4, 72 le 11, 85 le 23 février

54 le 1, 53 le 12, 28 le 18, 19 le 29 mars.

10 le 14 avril, 3 le 31 juillet, 2 le 7 août, 56 le 21 oct.

55 le 4 nov. et 64 le 18. 90 le 1 et 60 le 27 décembre

POM + BS : 19 en janvier (Max.), 13 en février et mars (Max.)

2 en avril (Max.), 1 couple le 18 juin, 1 M. le 27 ,

22 le 3 juillet et 30 le 8. 1 à 2 individus du 8 juillet au

10 nov. 8 le 12, 34 le 23 nov. Max. de 5 en déc.

FULIGULE NYROCA Aythya nyroca

Si l'observation de 3 individus le 28 janvier au HA (X. Connecy,
E. Mercier, F. et M. Sueur) semble normale étant donné le rude

hiver que nous avons connu, l'observation d'un M. au POM le 6 mai (P. Triplet et I. Verière) est beaucoup plus étonnante. Remarquons que O. Dehorter a observé lui aussi un M. de cette espèce le 19 mai au NAPDK/Loon-Plage-59 (le Héron, n°1 1980) S'agit-il du même individu?

FULIGULE MORILLON Aythya fuligula

Comme pour le Fuligule milouin, pas de reproduction prouvée cette année

Estrées-Mons : 2 le 25 mars, 1 M. le 5 mai

Péronne : 8 le 19 janvier, 3 le 2 février

BRIE : 5 le 25 février

Cléry-sur-Somme : 1 le 13 et 9 le 19 janvier, 67 le 2 et 3 le 10 février, 10 le 1 avril, 22 le 17 déc.

Boves : 1 M. le 25 février, 1 M. le 30 avril, 1 M. les 6 et 9 mai

Fouencamps : 1 M. le 19 juillet, il restera jusqu'au 23.

Sailly-Laurette : 4 le 13 janvier, 3 le 21

HA : entre 1 et 3 dizaines de janvier à mars (Max. : 31 le 23 fév.) encore 5 le 14 avril. Retour noté le 21 oct. avec 4 individus présents et 6 le 18. En décembre, de 10 à 20 pendant les 2 premières décades puis 30 le 27.

Au POM + BS : Max./mois

23 en janvier, 16 en février, 22 en mars, 4 en avril, 2 en mai, 7 en juin, 6 en juillet, 4 en août, 5 en sept., 6 en oct., 10 en Nov., 14 en déc.

FULIGULE MILOUINAN Aythya marila

Oiseau peu fréquemment observé dans notre région :

1 F. au HA du 18 février au 1 mars (X. Combecy, E. Mercier, P. Triplet)

1 au POM en janvier et février (M. Mennecart)

2 tués en BS le 10 février

1 M. le 18 mars en BS

EIDER A DUVET Somateria mollissima

Hivernage en petit nombre au large, max. observé : 6 F. im. à Ault

L'estivage est par contre important : 16 le 3 et 32 le 23 juin au

Hourdel (J. Brinon), 17 le 31 juillet (O. Hernandez et Th. Rigaux)

1 est trouvé mort le 7 août dans la réserve de chasse de la BS

Quelques-uns sont observés ensuite en Oct. et Nov. , 2 sont trouvés

morts le 21 oct. Fin déc., le nombre d'Eiders observés augmente :

4 M. et 28 F. en BS le 28 déc., des migrations vers le S. ayant été notées le 26.

MACREUSE NOIRE Melanitta nigra

Encore 2 données à l'intérieur des terres à Estrées-Mons :

1 F. le 23 oct. (F. et M. Sueur) et 1 le 17 déc. (X. Combecy et P. Triplet)

Pas de chiffres significatifs pour la BS cette année si ce n'est 96 le 20 juillet et 150 le 21 déc. à Quend-Plage. Cette espèce y a été observée tous les mois de l'année sauf en mai, avec 1 seule observation entre le 22 avril et le 3 juillet : 1 le 2 juin au HA. Des migrations sont notées pendant tout le mois de juillet et encore en nov., par exemple : 70 vers le Sud le 5

MACREUSE BRUNE Melanitta fusca

Toutes les observations de l'année ont été faites sur le littoral et ne concernent que moins de 10 individus, mis à part 70 le 2 janvier à Quend-Plage (G. Duhamel) signe du passage qui a eu lieu dans les premiers jours de janvier.

Dernière observation : 1 le 17 avril

Retour : 1 le 7 août

HARELDE DE MIQUELON Clangula hyemalis

1 seule occurrence avec ce canard nordique : 1 M. dans un groupe de canards Pilet le 14 janvier en BS (X. Combecy et H. Dupuich)

GARROT A OEIL D'OR Bucephala clangula

Estrées-Mons : 2 M. 1 F. le 25 mars, 2 M. les 1 et 5 avril

Cléry-sur-Somme : 1 F. le 2 février, 2 M. le 5 avril

Noyelles-sur-mer : 2 F. le 30 mars

HA : Février : 2 F. le 4, 2 M. le 18, 2 M. 1 F. les 22 et 23

Mars : 1 M. le 4, 1 F. le 12, 2 F. le 18

POM : 2 F. en janvier, 1 M. 1 F. le 23, 2 M. 2 F. le 25, 2 F. le 27 février, 2 F. le 1 mars, 1 le 10 et 1 F. le 28 déc.

BS : 2 en migration vers le Nord le 1 janvier ! 1 le 14

4 le 25 février, 1 F. les 25 et 30 déc.

HARLE PIETTE Mergus albellus

A cause de l'hiver des plus rigoureux que nous avons connu, les observations de ce petit harle se sont multipliées pendant les 3 premiers mois de cette année :

: Janvier, 8 observations pour un minimum de 30 individus
(16 M. et 14 F.)

Février, 8 observations pour un minimum de 33 individus
(14 M. et 19 F.)

Mars , 2 observations pour un minimum de 11 individus
(1 M. et 10 F.)

Remarquons que le 8 avril 1 cadavre a été trouvé mais la mort était ancienne. Le 1 mai, 1 F. est observée dans le marais de Rue mais il s'agissait probablement d'un individu blessé.

Cléry-sur-Somme : 6 M. et 3 F. le 13, 8 M. et 5 F. le 19 janvier

5 M. et 14 F. le 2, 13 M. et 8 F. le 10 février

HA : minimum de 4 M. et 3 F. le 16 janvier, 1 M. les 11 février et 29 mars

POM : 6 le 10, 3 F. le 14, 2 M. et 1 F. le 16, 4 M. et 6 F. le 18, 3 M. et 4 F. le 21, 1 M. et 3 F. le 28 janvier

2 le 4, 6 le 11, 8 M. et 5 F. le 23, 3 M. et 5 F. le 25, 2 M. et 3 F. le 27 février (Max. de 11 F. au cours de mois)

4 M. et 3 F. le 1 mars (Max. de 10 F. au cours de mois)

1 F. du 25 au 29 décembre en BS et au POM

HARLE HUPPE *Mergus serrator*

Observé uniquement sur le littoral (BS, POM, HA)

Hivernage assez faible en janvier : Max. 1 M. et 5 F. le 28 au HA beaucoup plus important en février : par ex. : 5 M. et 8 F. au HA et 3 M. et 2 F. au POM le 23 février.

Le maximum de la remontée se fait en mars : 3 M. et 7 F. le 1, 4 M. et 11 F. le 4 au HA, Max. de 14 pendant ce mois au POM... et continue activement pendant les 2 premières décades d'avril :

18 en migration vers le N. le 17 en BS, 1 M. et 7 F. le 18 à Noyelles/mer Pas d'observation en mai mais une très tardive le 25 juin au HA.

Retour noté le 25 oct. : 4 au POM

Maximum en nov. : 6 F. le 4 en BS, les seules observations de ce mois se faisant pendant les 15 premiers jours. Reprise des passages dans les 15 derniers jours de déc. : Max. 2 M. et 3 F. le 21 et 5 F. le 23 au POM. Notons encore : 5 en migration vers le S. le 26

HARLE BIEVRE *Mergus merganser*

Lui aussi particulièrement bien représenté cet hiver, à l'intérieur des terres comme sur le littoral

A l'intérieur :

Cléry-sur-Somme : 1 F. le 13, 3 F. le 19 janvier

Minimum de 10 M. et 39 F. le 2 (X. Combecy), 6 le 10, 18 le 25 fév.

Péronne : 3 M. et 6 F. le 19 janvier

Sailly-Laurette : 1 F. du 1 au 21 janvier

Authuille : 3 M. le 17 février

Fouencamps : 4 le 12 février

Cette importante remontée de février a aussi été suivie sur le littoral :
5 le 10 et 2 le 11 février au HA, 11 le 27 au POM

En janvier il avait été observé jusqu'à 14 Harles bièvres au POM

En mars les observations se font plus rares : 1 M. et 2 F. le 12,
1 F. le 18 au HA et encore 1 M. le 22 (dernière date d'observation
pour l'année 1979); le maximum atteint au cours de ce mois a été de 11.

BUSE VARIABLE Buteo buteo

Observée en Janvier à : Creuse, Péronne, POM

Février à : Airaines, Cléry-sur-Somme, Estrées-Mons,
Fouencamps, HA, Morcourt, POM

Mars à : Forêt de Crécy, le Crotoy (5 le 18), Port-le-grand,
POM (3 le 18)

Avril à : Boves, Le Crotoy, POM

Mai à : Héricourt-Croquoison, Saveuse, Sélincourt

Juin à : Héricourt-Croquoison, POM

Juillet à : Epaumesnil (1 couple/2 juv.), Héricourt-Croquei-
son (1 couple/2 juv.), Aumont, POM, Touttencourt

Août à : Airaines, Aumont (4 le 5), Le Crotoy (6 le 5)
Fouencamps, POM, Quend-Plage

Septembre : Airaines, POM

Octobre à : Conty, POM (où la migration vers le Sud y est
observée : 2 le 7, 2 le 13, 1 le 21, 2 le 27)

Novembre à : Bout-des-crocs, Noyelles-sur-mer, POM (où la
migration vers le Sud est observée : 1 le 20)

Décembre à : Airaines, Boves, Estrées-Mons, POM, Port-le-grand,
Quend-Plage, Régnière-écluse, Saint-Quentin-
en-Tourmont

BUSE PATTUE Buteo lagopus

2 ad. et 1 im. le 18 janvier dans les dunes du Marquenterre le 18
janvier (X. Combecy et E. Delval)

1 le 11 février au POM (Ph. Dubois et R. Paxton)

EPERVIER D'EUROPE Accipiter nisus

Quelques hivernants : 1 les 14 et 28 janvier en BS, 2 le 21 au POM

1 F. le 27 février au POM

Passage de printemps : 2 le 27 avril à Fouencamps

Aucune preuve de nidification cette année
Le retour d'automne est bien mieux suivi :

Août : 1 le 10 au POM

Septembre : 1 le 1, migration vers le Sud observée le 28 : 1 ind. et le 30 : 1 ind. Tous au POM
 Octobre : 1 en migration le 24 au POM et 2 le 25 . 1 le 28 en BS
 1 à Camon le 31
 Novembre : 3 M. le 1 et 1 du 14 au 23 au POM, 1 les 2 et 3 en BS
 puis 1 F. le 17
 Décembre : 1 les 1,2,4,10 et 22 au POM, 1 F. le 3 à Sains-en-amiénois,
 1 M. le 22 et 1 F. le 25 en BS, 1 M. le 22 à Airaines.
 Nombre d'oiseaux observés par mois :
 Août , Septembre, Octobre, Novembre, Décembre.
 1 , 3 , 5 , 7 , 5 .

MILAN ROYAL Milvus milvus

1 hivernant ou migrateur précoce le 11 février près d'Abbeville (Ph. Biet)
 Passage de printemps en :
 Mars : 1 le 18 en BA et 2 au POM
 Avril : 1 le 8 à Fouencamps, 1 le 11 au Bout-des-crocs, 1 le 14 et 1
 le 26 au POM, 1 le 22 à Gamaches
 Mai : 1 le 16 à Amiens et 1 les 22 et 23 à Airaines.
 La descente est moins bien suivie :
 1 les 24 et 28 oct. et 1 le 2 nov. au POM
 1 le 3 nov. en BS

MILAN NOIR Milvus migrans

1 le 17 avril en BS, 2 les 10 et 14 avril et 9 mai au POM puis 3 le
 14 mai.
 1 dans la première quinzaine de Septembre à Flixecourt
 1 en migration vers le Sud le 11 nov. en BS

BONDREE APIVORE Pernis apivorus

Passage de printemps : 2 précurseurs le 13 avril au POM (M. Mennecart)
 Très net passage fin mai : 1 le 23 à Rumesnil et 1 à Creuse, 1 les 26
 et 27 à Saveuse et 1 le 30 à Boves
 En juin : 1 à Boves le 7 et 1 au POM le 10
 Nidification probable en forêt de Crécy (E. Fourcy) et de Wailly
 (N. Ranson) et certaine à Famechon (J.C. Robert)

BUSARD DES ROSEAUX Circus aeruginosus

Premier : 1 le 10 mars à Boves, arrivée nette fin mars et début avril

1 F. le 27 au HA et 1 le 30 à Noyelles-sur-mer, 1 M. et 1 F./im.
le 9 avril à Boves

BS-POM : Avril : 1 F./im. les 11, 16, 17 et 26 1 M. le 28

Mai : 1 F.ad. et 1 F./im. le 1, 1 F. du Sau 10

Juin : 1 M. im. et 1 F./im. le 2

Juillet : 1 F./im. le 1, 1 F. ad. du 4 au 22, 1 juv. le 26

Août : 1 le 1, 2 le 4, 2 F. le 6, 1 F. ad. et 1 juv. les 11 et
12, 1 F. et 2 im. le 16, 1 le 19, 1 F. 1 juv. les 22 et
23, 1 F. le 24, 2 le 26, 1 F. ad. et 1 im. le 28

Septembre : 1 F. le 4, 1 M. im. et 3 F./im. le 5, 1 F. le 6, 1 im.
le 8, 2 F./im. le 16, 1 le 21

Octobre : 3 F./im. le 6, 1 im. le 13

Novembre : 1 le 19, dernière observation de l'année (F. Sueur)

HA : 1 F. le 27 mars, 1 M. im. le 30 avril

Renclôture Elluin à Noyelles-sur-mer : la reproduction qui est connue
en ce lieu depuis 1976 sera réussie et il y aura 2 jeunes à l'envol.

Brie : 1 couple nicheur. 1 autre couple s'est probablement reproduit
au marais de Rue.

Boves : 1 le 10 mars, 1 M. et 1 F./im. le 9 avril et 1 M. le 10

Fouencamps : 1 F. les 21, 22 et 28 août

BUSARD SAINT-MARTIN Circus cyaneus

Rapace fréquent et parfois observé en grand nombre sur le littoral
en hiver (Maxima de 5 M. et 5 F./im. en janvier, 3 M. et 6 F./im. en
février, 1 M. et 3 F./im. en mars); moins fréquent quoique bien
représenté à l'intérieur :

observé en janvier à : Airaines (1 M. et 1 F.) et à Ailly-le-haut-
clocher (1 F./im.)

février à : Estrées-Mons (1 M.)

mars à : Airaines (1 M. et 1 F.), forêt de Crécy (2 F./IM.)
Mons-Boubert (1 M.)

Les couples sont cantonnés dès avril.

Cette année, la reproduction a été prouvée à Bourdon (comme cela avait
déjà été le cas en 1978), à Neuville-sous-Loeuilly (4 pulli) et est
très probable (parades, transports de nourritures...mais pas d'obser-
vation de pulli) à Airaines, Famechon, Saint-Gratien.

L'espèce a aussi été observée en période de nidification (d'avril à
août) à Bussy-les-Daours, Fouencamps, le Hamel, Le Hamellet, Villers-
Bretonneux et sur le littoral. Dans ces localités se sont principalement
des F./im. qui sont observées (16 F./im. pour 3 M.)

Novembre marque le retour des migrateurs (9 observations totalisant

18 individus) et en déc. les Busards-Saint-Martin deviennent fréquents (14 observations totalisant 17 individus)

BUSARD CENDRE Circus pygargus

2 observations probables (la confusion avec un Busard-Saint-Martin n'étant pas exclue par les observateurs eux-mêmes) : 1 M. le 17 mai près d'Airaines et 1 M. le 13 août au POM

BALBUZARD PECHEUR Pandion haliaetus

Passage de printemps : 1 le 21 mai au dessus d'Amiens

Passage d'automne : 1 stationne du 2 au 19 août à Fouencamps

BS-POM : 1 du 4 au 8 août, 1 les 2 et 6 sept. et 2 le 24,

1 le 7 octobre, 1 le 3 nov. date très tardive (J.C. Robert)

FAUCON PELERIN Falco peregrinus

1 le 11 février au POM (PH. Dubois, R. Paxton, M. Sueur)

1 juv. le 5 août au POM (Ph. Biet)

1 F. im. régulièrement observée du 18 nov. au 28 déc. sur le littoral (X. Combecy, R. Devisse, O. Hernandez, Th. Rigaux, P. Royer, F. Sueur) peut-être un deuxième à Mers-les-bains début déc.

FAUCON HOBEREAU Falco subbuteo

Aucun indice pour le passage de printemps ni aucun indice de nidification mis à part une observation d'un individu le 21 juillet à Bouffencourt (J. Brinon)

Passage d'automne : 1 le 12 Septembre à Saveuse (O. Hernandez, Th. Rigaux)

2 le 7 Octobre au POM (F. Sueur)

1 le 13 Octobre au Crotoy (P Triplet; I Veriere)

FAUCON EMERILLON Falco columbarius

1 à 2 régulièrement observés en janvier et en février et jusqu'au 1 mars sur le littoral. Le retour y sera observé le 1 nov.; 1 seul individu sera vu pendant les mois de nov. et déc.

1 observation à l'intérieur des terres : 1 le 20 sept. à Fouencamps Notons qu'un a été trouvé mort sur le littoral le 21 oct. (cadavre ancien) ce qui indique l'existence d'un passage discret le long des côtes au cours des mois de sept. et oct.

FAUCON BRECERELLE Falco tinnunculus

Reproduction dûment prouvée à : Brie, Epaumesnil, Fouencamps, Hericourt-Croquoison. Quelques couples cantonnés ont été repérés ailleurs mais il n'y a pas eu cette année de recensement exhaustif.

Observé dans 43 localités cette année /

8 en janvier, 5 en février, 10 en mars, 15 en avril, 3 en mai, 6 en juin, 5 en juillet, 7 en août, 7 en septembre, 9 en octobre, 10 en novembre, 11 en décembre.

PERDRIX GRISE Perdrix perdrix

Nicheuse commune.

CAILLE DES BLES Coturnix coturnix

1 seule donnée : 1 chanteur à Saveuse le 13 mai

FAISAN DE COLCHIDE Phasianus colchicus

Nicheur commun.

GRUE CENDREE Grus grus

Passage nocturne à Amiens le 2 avril, environ 20 individus (E. Chacron)
2 le 8 avril à Saint-Valery-sur-Somme (G.E.P.O.P.)

RALE D'EAU Rallus aquaticus

Des hivernants ont été vus aux portes des grandes villes : Amiens en janvier, Abbeville en déc.

Des râles étaient présents en avril, mai, juin (Max. de 5 le 30 mai) au marais communal de Boves.

Passage d'automne remarqué les 20 et 23 sept. à Fouencamps

POULE D'EAU Gallinula chloropus

Nicheuse commune (Corbie, POM ...). Passage remarqué en août au Crotoy (+ de 40 le 6)

FOULQUE MACROULE Fulica atra

Nicheuse très commune (Boves, Brie, Cappy, Cléry-sur-Somme, Péronne...)

Nombre de pulli	:	1	:	2	:	3	:	4	:	5	:	6	:	7
et juv.	:		:		:		:		:		:		:	

Nombre de cas	:	4	:	5	:	4	:	8	:	1	:	1	:	1
observés	:		:		:		:		:		:		:	

Soit une moyenne de 3,16 pulli par couvée

Stationnements au HA :

Maxima mensuels

Janv.	:	Fév.	:	Mars	:	Avr.	:	Mai	:	Juin	:	Juil	:	Août	:	Sept	:	Oct.	:	Nov.	:	Déc.
185	:	400	:	430	:	?	:	?	:	35	:	800	:	1200	:	?	:	1200	:	650	:	1100

Autres grands rassemblements :

Cléry-sur-Somme : 600 le 13 janvier

Brie : 740 le 2 et 620 le 25 février

Saint-Christ-Briost : 300 le 25 février

Boves : 105 le 4 février et seulement 13 le 25; preuve de l'augmentation des hivernants lors des coups de froid dans notre département. De même

120 le 12 janvier à Amiens en un lieu où moins de 10 individus sont observés pendant les hivers cléments. Au contraire, on assiste à une diminution des effectifs sur le littoral.

Le retour des hivernants est observé à l'intérieur à partir de la fin nov. : mini. de 100 à Boves le 25 nov., 430 sur les étangs de la haute vallée de la Somme (de Saint-Christ-Briost à Cléry-sur-Somme) le 17 déc.

HUITRIER-PIE Haematopus ostralegus

Uniquement observé sur le littoral. Les effectifs observés ont été reportés sur la fig. 8

Minimum de 2 couples nicheurs au POM : 1 couple/1 pullus le 1 juillet et 1 couple/2 pulli le 12 juillet

Notons le chiffre remarquable de 12000 le 28 janvier et le 11 février. Au cours de la descente, un comptage a montré le 2 juillet qu'il y avait 56 à 60 % d'immatures dans les oiseaux observés au POM (F. Sueur)

VANNEAU HUPPE Vanellus vanellus

Quelques mouvements relatifs aux basses températures sont observés pendant les mois de janvier et février.

À la mi avril des nids sont installés (mini. de 3 nids le 14 avril au POM) mais les cantonnements sont effectifs dès la mi mars. Fin avril début mai on trouve : 10 couples à la renclôture Elluin commune de Noyelles-sur-mer, mini. de 5 couples au HA, 9 couples dans les prés autour de Noyelles-sur-mer, 3 couples à Rue, un mini. de 22 couples dans le Marquenterre Sud (Saint-Quentin-en-Tourmont)

Les premiers pulli sont notés le 4 mai au POM; les couvées comptent de 2 à 3 pulli

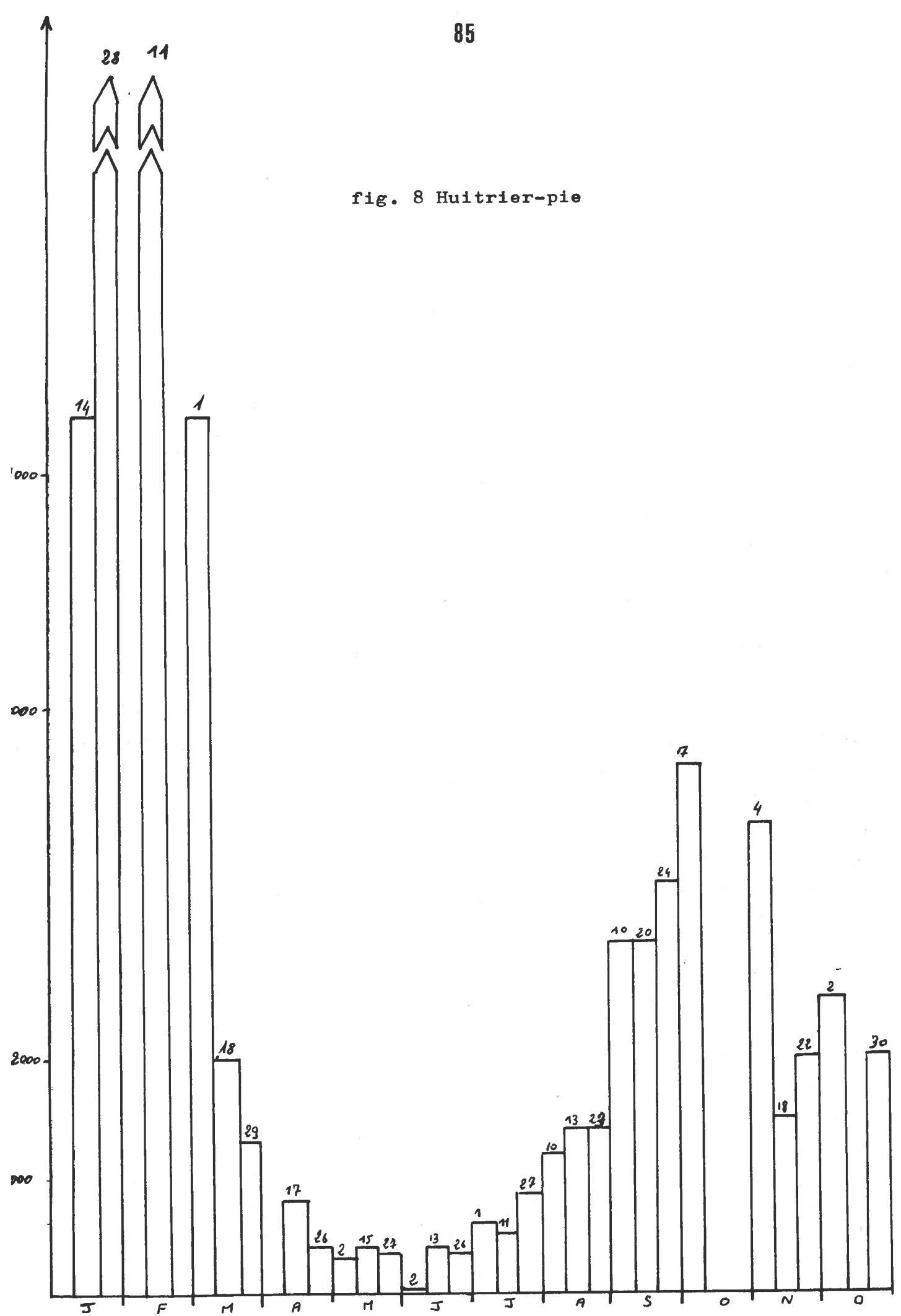
La migration commence dès la mi juin : 50 vers le Sud le 4 juin à Boves mais a surtout lieu après la fin juillet avec un important mouvement en oct. 625 le 13 au POM et plusieurs centaines le 28 en BS

D'oct. à nov. de 1000 à 1500 Vanneaux huppés peuvent être observés sur les bords de la route entre Amiens et Abbeville (40 km.). Un nouveau passage est noté fin déc. : 700 en 3 heures le 21 et + de 1000 le 22 (BS). Autres stationnements importants : 500 dans la première décade de nov. à Camon, + de 500 le 2 déc. à Forest-Montiers et 400 le 1 déc. à Flixecourt

PLUVIER DORE Pluvialis apricaria

La migration de printemps est observée fin mars : 15 le 22 à Villers-sur-Authie et en avril : 4 le 16 et 3 le 17 en BA puis 20 le 22 en BS

fig. 8 Huitrier-pie



Une observation estivale de 1 individu le 3 juin en BS
 Un de la forme du Sud stationne au POM du 22 au 26 juillet
 Descente à partir d'août : 1 le 19, 1 le 10 sept; et 6 le 25 oct. au POM
 et surtout dans la deuxième moitié de déc. : 17 à Bouchoir, le 17, 15 le
 19 à Villers-aux-érables, 1 à Favières le 28

PLUVIER ARGENTE *Pluvialis squatarola*

1 observation à l'intérieur : 1 le 5 mai à Estrées-Mons

Maxima mensuels observés en BS ou au POM

Janv.	Fév.	Mars	Avr.	Mai	Juin	Juil	Août	Sept.	Oct.	Nov.	Déc.
120	1000	60	2	95	3	4	160	150	1000	400	240

La migration d'oct. se faisant dans la troisième décade de ce mois

Autres observations : 70 le 22 mars à Rue, 65 en migration le 4 nov.
 et 14 toujours en migration le 5 à Quend-Plage.

GRAND GRAVELOT *Charadrius hiaticula*

1 observation hors littoral : 3 le 17 juin aux bassins de décantation
 d'Estrées-Mons

Des hivernants ont été signalés le 28 janvier au Crotoy puis 1 individu
 le 11 février en BS alors que les premiers migrateurs sont notés au
 début du mois de mars : 2 le 1, 5 le 4, 7 le 11, 300 le 12 et 500 le 18 ..

Maxima mensuels enregistrés ensuite :

Avril : 50 Mai : 120 Juin : 12 Juillet : 30

Août : 1ère décade : 150, 2ème décade : 200, 3ème décade : 270

Sept. : 1ère décade : 500, 2ème décade : 1100, 3ème décade : 450

Octobre : 150 Novembre : 7 le 2 et 3 le 4 (dernière date pour l'année)

Autres observations : au HA en mars et juillet

en BA : 200 le 12 août

PETIT GRAVELOT *Charadrius dubius*

2 observations à l'intérieur des terres : 1 le 19 mai à Estrées-Mons
 et 1 le 31 du même mois à Fouencamps.

Première observation de l'année : 1 le 18 mars au HA

Espèce nicheuse au POM : 1 nid le 26 avril, 1 couple/2pulli le 4 mai,
 1 nid début juillet (éclosion le 13)

au HA : 1 ad/1pullus le 6 août, 1 nid le 31 août

Seuls chiffres remarquables (+ de 10 individus) cette année : 24 le
 10 et 300 le 14 avril en BS et 35 le 27 août en BA

Dernière observation : 1 le 16 sept. au POM

GRAVELOT A COLLIER INTERROMPU Charadrius alexandrinus

Premier : 2 le 29 mars en BS
 Max. en BS-POM : avril : 30 le 19, mai : 30 le 15
 en juin seule reste la population nicheuse : 6 couples à Brighton-Cayeux-sur-mer et 4 nids en mai au POM (éclosions le 24 mai/2 pulli et le 27/3 nids, puis deuxième couvée (?): éclosion de 2 oeufs le 3 août.
 Des migrateurs sont déjà notés en juillet : 60 le 6, 40 le 14, 50 le 27 au POM, puis en août : 50 le 10 en BS et 10 le 23 et en sept. : 40 le 9 au POM et encore 15 le 24
 Dernier : 1 les 1 et 2 nov. en BS.

TOURNEPIERRE A COLLIER Arenaria interpres

Présence exceptionnelle en janvier : 1 le 18 en BS, 2 le 19 à Quend-Plage, 1 le 28 au Crotoy.
 Retour normal des migrateurs à la mi avril : 1 le 17 en BS
 Maxima mensuels en BS-POM :
 8 le 30 avril, 9 le 15 mai, pas d'observation en juin, 20 le 30 juillet (retour le 12), 25 le 9 août (40 le même jour au HA), 8 le 6 sept., 1 le 20 oct., plusieurs observations en nov. : 2 le 2 en BS, 1 les 6 et 7 au POM, 3 le 18 en BS.

BECASSINE DES MARAIS Gallinago gallinago

Observé toute l'année sauf en juin et peu en mai (1 observation)
 Un passage discret est décelé fin février à Fouencamps : 2 les 3, 10 et 21, 4 les 18 et 23 et 8 le 26
 Le passage d'automne est plus marqué : en juillet, max. de 6 le 9 au POM, août, max. de 9 les 4 et 6 au POM), en sept., max. de 8 les 10 et 15 au POM, et surtout en oct. : 11 le 7, 8 en migration vers le Sud-Est le 25 au POM. Il se continue en nov. : 15 le 18 à Noyelles-sur-mer.
 Quelques hivernants sont observables à Abbeville et au POM

BECASSINE DOUBLE Gallinago media

1 tuée début sept. dans les environs de Noyelles-sur-mer (détermination F. Sueur)

BECASSE DES BOIS Scolopax rusticola

Passage pendant le coup de froid de début janvier révélé par la découverte de 7 cadavres sur le littoral
 1 le 13 janvier à Cléry-sur-Somme, 3 le 11 mars en forêt de Crécy, 1 le 18 mars dans le bois de Creuse.
 Retour des migrateurs à la mi oct. : plusieurs tués le 28 au Crotoy

La migration s'intensifie en nov. : observée quasi quotidiennement au POM, Max. pendant cette période : 22 tués le 10 dans les dunes du Marquenterre et 28 le 24 sur environ 50 observées. Encore 18 tués le 2 déc. puis quelques unes pendant tout ce mois dans le Marquenterre.

COURLIS CENDRE Numenius arquata

400 en fuite devant le froid à Quend-Plage le 1 janvier

Maxima observés en BS et au POM :

	: 1ère décade	: 2 ème décade	: 3ème décade	:
Janvier	: 1200	: 1000	: 850	:
Février	: ?	:	: 600	:
Mars	:	: 450	:	:
Avril	:	: 500	: 23	:
Mai	: 14	: 3	:	:
Juin	: 2	:	: 200	:
Juillet	: 200	: 300	: 500	:
Août	: 75	: 350	: 600	:
Septembre	: 450	: 14	: 650	:
Octobre	: 300	: 11	:	:
Novembre	: 500	: 800	: 690	:
Décembre	: 890	:	: 600	:

A l'intérieur : 2 le 10 février à Mons-Boubert, 1 le 31 oct. entre Amiens et Daours.

COURLIS CORLIEU Numenius phaeopus

Premier : 1 les 1, 4 et 18 mars en BS

Migration observée au POM le 13 avril. Du 14 avril au 15 mai, entre 10 et 20 en BS. EN juin, une seule observation : 1 le 3.

Au POM, la migration débute à la mi juillet : 95 le 15 et dure jusque fin août : 200 le 26 juillet, 525 le 10 et 200 le 28 août

Derniers : 15 le 3 nov. en BS

20 le 16 avril en BA

BARGE A QUEUE NOIRE Limosa limosa

1 le 14 janvier en BS

Retour des migrateurs : 24 à Noyelles-sur-mer le 30 mars

Maxima observés par mois en BS-POM :

10 le 18 avril, 20 le 15 mai, 16 le 11 juin, 46 le 14 juillet, 13 le 2 août, 19 le 10 sept., 15 le 3 nov. (dernière date d'observation pour 79)
7 le 14 avril en BA

3 observations à l'intérieur : 1 le 18 mars au Hamel, 1 le 29 avril à Fouencamps, 1 le 19 juillet à Estrées-Mons

BARGE ROUSSE Limosa lapponica

Quelques hivernantes : 3 le 14 et 30 le 28 janvier, 9 le 11 février en BS

Migration de printemps : quelques unes en mars : 2 le 1 et 4 le 4 puis en petit nombre jusque fin avril, époque à laquelle se produit un

important passage : 160 le 26, 300 le 28, 2000 le 30 et 300 le 1 mai

(toutes ces observations ont été réalisées au POM). Le 30 avril la migration a aussi été notée au HA. Fin de la migration à la mi mai

Maxima mensuels enregistrés en BS et au POM :

27 le 13 juin, 50 le 26 juillet (moins de 20 tout le reste du mois avant cette date), 60 le 12 août, 120 les 8 et 10 septembre, 5 le 5 octobre, 5 le 2 novembre.

Quelques hivernantes en BS : 5 le 22, 8 le 26 et 1 le 28 décembre.

CHEVALIER ARLEQUIN Tringa erythropus

Premier : 1 le 4 mars en BS

Passage en avril : 1 le 14 et 1 le 16 en BA, 3 le 18 à Noyelles-sur-mer.

Retour : 2 le 30 juin au POM

Maxima mensuels au POM :

5 le 6 juillet, 3 le 28 août, 13 le 10 septembre, 6 les 11 et 24 octobre, 3 le 1 novembre. Encore 1 du 21 nov. au 4 déc. et 1 le 24 déc.

CHEVALIER GAMBETTE Tringa totanus

Assez souvent observé en terre : 1 le 22 mars à Fouencamps, 1 le 5 avril à Cléry-sur-Somme, 1 en migration vers le Nord le 4 mai à Corbie,

2 le 5 à Estrées-Mons, 1 les 1, 6 et 8 à Fouencamps et 4 le 4. Ces

passages de mars à mai ont aussi été observés en BS-POM (voir fig.9)

Par contre le passage d'automne n'a pas été remarqué loin du littoral si ce n'est : 1 le 21 novembre à Tilloy-les-Conty.

CHEVALIER ABOYEUR Tringa nabularia

Premiers : 5 le 13 avril au POM.

Maxima mensuels relevés sur le littoral :

16 le 18 avril, 3 le 8 mai, 60 le 15 juillet (aucune observation en juin et moins de 5 observés en juillet avant le 15), 36 le 2 août,

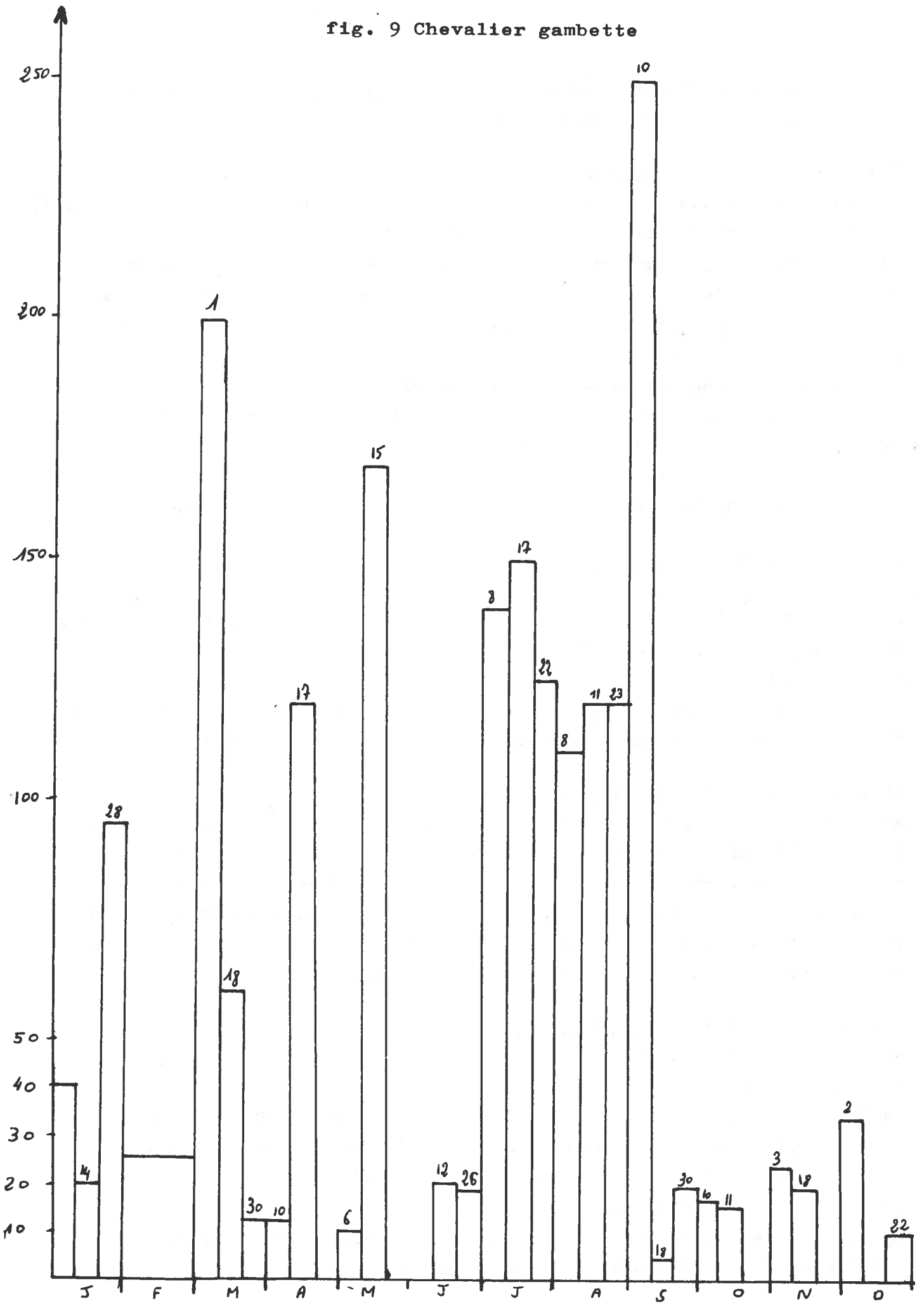
31 le 10 septembre, 7 le 15 octobre, 5 le 2 novembre.

Dernier : 1 le 12 nov. au POM.

Quelques observations hors littoral : 1 le 1 mai à Fouencamps,

Estrées-Mons : 1 le 5 mai et 7 le 19 juillet

fig. 9 Chevalier gambette



CHEVALIER CULBLANC Tringa ochropus

Souvent observé loin du bord de mer : 1 en février à Amiens,
 Estrées-Mons : 1 le 17 juin, 1 le 19 juillet, 1 le 15 octobre
 Fouencamps : 2 les 13, 20 et 30 , 1 les 21 et 29 avril, 1 les 6, 7,
 16, 21 et 31 et 4 le 10 juillet.
 POM : Maxima mensuels : 7 le 13 avril, 3 le 15 mai, 1 les 10 et 11 juin,
 14 le 29 juillet, 14 le 12 août, 8 le 4 septembre, 1 du 1 au 5 octobre,
 2 le 2 novembre.
 Dernier : 1 le 17 nov. en BS

CHEVALIER SYLVAIN Tringa glareola

Uniquement observé au POM :

2 le 12, 1 du 27 au 31 juillet
 3 le 8, 2 les 11 et 13, 1 du 16 au 20, 2 les 24 et 25 août
 2 les 16, 17 et 22 septembre

CHEVALIER GUIGNETTE Tringa hypoleucos

Le chevalier le plus fréquent à l'intérieur des terres.

Passage pré-nuptial : premiers, 7 le 13 avril au POM et plusieurs aux
 bassin de décantation de Cambren. Nombreuses observations jusqu'au 20
 mai : signalé pendant cette période à Amiens, Boves, Cléry-sur-Somme,
 Estrées-Mons, Fouencamps, HA, Noyelles-sur-mer, POM, Rue, Saint-Valery-
 sur-Somme. Max. 6 le 19 avril au POM et 4 le 5 mai à Estrées-Mons.
 2 observations en juin : 1 les 10 et 11 au POM

Passage post-nuptial : retour le 11 juillet avec 11 au HA. Passage très
 marqué à partir de cette date et jusque fin août au POM : Max. 14 les
 29 juillet, 3 août et 12 août. Encore 10 le 23 août. Observé réguliè-
 rement en BS et au POM jusqu'au 5 octobre puis : 1 le 18 oct. en BS,
 2 le 2, 1 les 4 et 17 nov. toujours en BS.

Passage remarqué en terre de juillet à septembre à Boves, Cléry-sur-
 Somme, Estrées-Mons (Max. de 9 le 19 juillet), Fouencamps, Le Hamel,
 Roye et Rue.

BECASSEAU MAUBECHÉ Calidris canutus

Uniquement observé sur le littoral.

Une centaine d'hivernants le 10 février

En mars, une seule observation d'1 individu le 12

2 le 13 et 10 le 17 avril

Passage à la mi mai : 300 le 15 et 20 le 27

Aucune observation avant le 17 juin : 4 individus puis 3 le 26

Juillet : 4 observations totalisant 7 individus

Passage pendant la première moitié d'août : 200 le 10, 90 le 12 et 25 le 25

Deuxième vague migratrice en septembre : 350 le 10, 160 le 23, 220 le 26

Faible suite du passage en octobre : 25 le 7 et 1 le 20

Fin du passage début novembre : 30 le 2 et 5 le 17

BECASSEAU MINUTE Calidris minuta

Seul signe du passage prénuptial : 1 le 15 mai en BS

Les observations de 2 individus les 11 et 13 juin au POM peuvent être attribués à ce passage ou au passage postnuptial qui lui est bien mieux suivi. Il commence le 9 juillet.

	: 1ère décade	: 2ème décade	: 3ème décade	: Chiffres
Juillet :	1	2	15	: POM-BS
Août :	51	17	9	:
Septembre :	32	2	6	:
Octobre :	16	2	1	:

Dernier : 1 le 24 oct. au POM

BECASSEAU VIOLET Calidris maritima

1 le 21 août en BA (O. Hernandez et Th. Rigaux).

BECASSEAU VARIABLE Calidris alpina

BS-POM, voir fig. 10

Observé aussi au HA et en BA

1 le 2 oct. à Fouencamps.

BECASSEAU COCORLI Calidris ferruginea

Aucune observation du passage prénuptial.

Passage postnuptial, du 25 juillet au 30 septembre

Juillet : 4 les 25 et 28 au POM

Août : BS : 10 le 11, 4 le 25

POM : 1 le 5, 1 du 11 au 15, 4 le 31

BA : 1 le 18, 5 le 21, 7 le 22

Septembre:BS : 5 le 4

POM : 58 le 10, 1 les 17, 23 et 30

1 attardé le 21 oct. en BS et encore 1 le 18 nov.

BECASSEAU SANDERLING Calidris alba

Des hivernants en Janv. : 15 le 1, 2 le 2 et en fév. : 21 le 22 à Quend

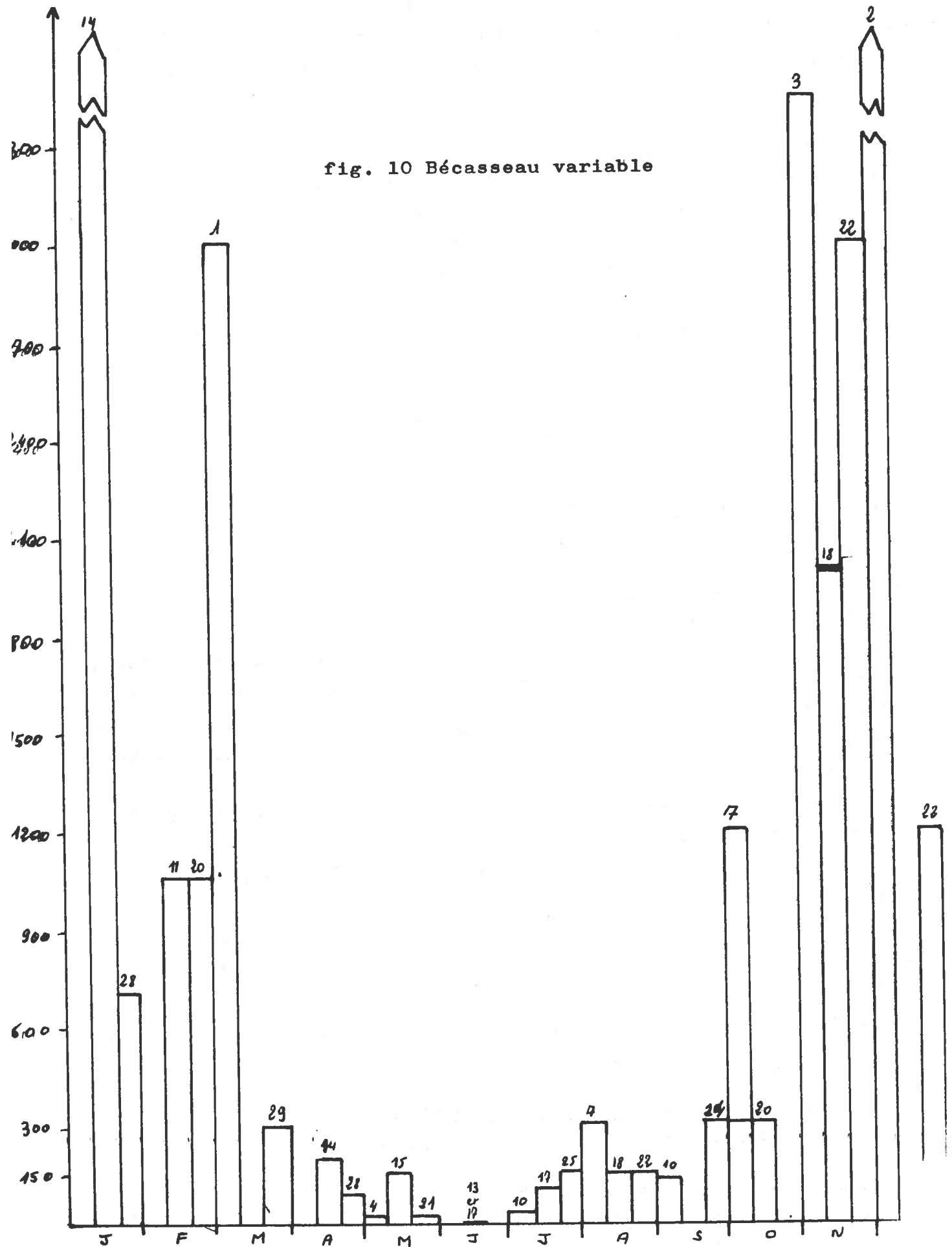
Passage prénuptial : 20 le 17 avril et 25 le 15 mai, seules observations

Passage postnuptial : début le 17 juillet avec 5 individus au POM, migration visible le 27 à Quend-Plage.

Nombreuses observations sur le littoral en août:

Max. par période pentadaire : 18 le 3, 50 le 10, 60 le 11, 5 le 18, 200 le 23, 45 le 27.

fig. 10 Bécasseau variable



Septembre, suite du passage : (Max. par décade)

24 le 10, 2 le 17, 105 le 24, ainsi que début octobre : 26 le 9, 21 le 11 et 10 le 18. Encore 1 le 2 en BS et 2 le 5 nov. à Quend-Plage
1 le 21 déc. toujours à Quend-Plage

COMBATTANT Philomachus pugnax

Passage prénuptial très bien observé en BA au mois d'avril : 50 le 14, 40 le 16. Aussi au HA : 1 le 30 avril, au POM : 2 le 28 puis 6 F. le 14 mai et 3 le 24

Passage postnuptial : début, 1 le 6 juillet au POM

Maxima par décades sur le littoral :

	: 1ère décade	: 2ème décade	: 3ème décade	:
Juillet	: 1	: 7	: 5	:
Août	: 3	: 3	: 3	:
Septembre	: 1	: 2	: 1	:

1 le 7 octobre au POM.

ECHASSE BLANCHE Himantopus himantopus

2 le 15 et 3 le 18 mai au POM

AVOCETTE Recurvirostra avosetta

Déroulé de la nidification au POM :

Premières : 20 le 15 mars, premières parades le 28 (par 2 couples), le 31 des accouplements sont notés. Le 10 avril, il y a 80 avocettes présentes et 1 nid. Les premiers pulli sont notés le 6 mai et le 20, 5 couples ont des pulli; cette année 57 couples nicheront au POM.

Le 13 août il y a encore 3 juv. non volants.

Le 11 juillet, 200 individus sont présents, ce chiffre diminuant rapidement, voir tableau

	: 1ère décade	: 2ème décade	: 3ème décade	:
Juillet	: 110	: 200	: 87	:
Août	: 84	: 48	: 41	:
Septembre	: 49	: 39	: 39	:
Octobre	: 30	: 32	: 41	:
Novembre	: 20	: 2	: 4	:

Des hivernantes en décembre : 4 le 2 et 1 du 11 au 24.

PHALAROPE A BEC LARGE Phalaropus fulicarius

1 F. adulte trouvée morte le 14 janvier au Crotoy.

PHALAROPE A BEC ETROIT Phalaropus lobatus

2 le 18 août (Ph. Biet et F. Sueur) et 1 du 19 au 23 oct. au POM
(M. Mennecart et F. Sueur)

OEDICNEME CRIARD Burhinus oediconemus

Cris nocturnes entendus à Querrieu les 11 avril et 10 oct.

GRAND LABBE Stercorarius skua

1 les 16 et 17 avril en BS puis 1 le 30 déc.

LABBE POMARIN Stercorarius pomarinus

1 le 21 oct. en BS (X. Combecy, E. Mercier et P. Triplet).

LABBE PARASITE Stercorarius parasitus

Observé au large dans la BS ou à quelques mètres à l'intérieur des terres du 24 juillet au 16 septembre :

Juillet : 2 ad. les 24, 28 et 29, 4 ad. le 25

août : 2 ad. le 6, 4 ad. le 7, 5 ad. et 1 im. le 8, 5 le 9, 3 le 10, 2 ad. le 11, 1 les 12 et 15, 2 ad. le 18.

Sur ces 13 observations totalisant 36 individus, il y avait 12 phases claires et 4 phases sombres.

Septembre : 4 le 2, 4 le 9 et 5 le 16; 1 immature (phase sombre) a été trouvé blessé le 17 à Fort-Mahon.

LABBE A LONGUE QUEUE Stercorarius longicaudus

Exceptionnel sur le littoral et rarissime loin de la mer dans notre pays, 1 individu de cette espèce a été bien observé et dans de bonnes conditions le 29 septembre au Hamel par Gilles Neveu. Le Hamel est situé à plus de 80 km. du rivage!

GOELAND MARIN Larus marinus

Maxima mensuels sur le littoral BS-POM-BA

Janvier : 15 Février : 50 Mars : 1 Avril : 5 Mai : 1 Juin : 3

Juillet : 7 Août : 12 dans la 1ère décade, 350 dans la 2ème, 150

dans la 3ème, Septembre : 12 Octobre : ? Novembre : ? Décembre : 100

Notons que les observations de mai et de juillet ainsi que probablement celles de juin (absence de précision) sont dues à des immatures ou à des subadultes. Retour des adultes observé le 31 juillet.

A l'intérieur : 1 im. fin janvier à Amiens (N. Ranson) et 1 le 30 décembre à Sains-en-amiénois

GOELAND BRUN Larus fuscus

Uniquement observé en bord de mer.

Maxima de 2 en janvier et en février et pendant les 15 premiers jours de mars. Passage fin mars avec 16 fuscus et 3 graellsii le 29. Plus qu'un ou 2 observables en avril.

Retour : 1 ad. au POM le 30 juillet.

Maxima de 50 en août, 17 en sept., 12 en NOV., 260 en déc.

GOELAND ARGENTE Larus argentatus

Un recensement exhaustif des couples nicheurs a été effectué cette année sur les falaises picardes par E. Mercier et F. Irjud :
de Mers-les-bains au Bois-de-Cise : 500 couples maximum, du Bois-de-Cise à Ault : 50 couples maximum.

Nous reviendrons très prochainement sur les stationnements de cette espèce en bord de mer et sur ces incursions quotidiennes à l'intérieur.

Encore des observations de Goélands argentés à pattes jaunes,

L. a. michaellis très probablement :

10 le 11 août en BS (P. Thiéry), 5 le 21 en BA (O. Hernandez et Th. Rigaux)
et 1 le 24 à Quend-Plage (Th. Rigaux)

GOELAND CENDRE Larus canus

Maintenant souvent observé à l'intérieur des terres lui aussi :
Amiens, Péronne, Villers-sous-Ailly... Notons un adulte le 5 mai à Cléry-sur-Somme.

Sur le littoral : + 2000 le 14 janvier en BS, 80 ad. et Subad. le 15 mai
1 individu alarme au marais de Rue le même jour.

MOUETTE MELANOCEPHALE Larus melanocephalus

1 ad. le 6 nov. au POM (M. Mennecart).

MOUETTE RIEUSE Larus ridibundus

Pour cette espèce aussi nous reviendrons sur les mouvements quotidiens observés entre le littoral et l'intérieur des terres.

Toujours 2 colonies de reproduction : environ 200 couples à Rue,
environ 160 couples à Cléry-sur-Somme.

MOUETTE PYGMEE Larus minutus

1 observation à l'intérieur : 1 le 18 janvier à Amiens (P. Palin)
quelques hivernantes ad. et im. en janv. et fév. : Max. de 3 le 4 fév. au HA.

Passage pré-nuptial : fin avril

70 le 18, 100 le 19, 50 le 21, 25 (15 ad. et 10 juv. le 22, 3 le 28

Passage post-nuptial : plus étalé dans le temps mais moins spectaculaire :

1 le 27 juillet, 1 ad. et 1 im. le 11 août, 3 le 8 sept., 10 le 28 oct

3 le 3 nov., quelques hivernantes en déc. : 5 ad. le 2, 3 ad. 1 im. le 22

MOUETTE TRIDACTYLE Rissa tridactyla

Uniquement observée au dessus de la mer.

Passage de printemps peu remarqué : 1 les 16, 18 et 19 avril

Passage de retour plus conséquent :

juillet : 15 le 8, 100 le 12, 5 le 27 (Max. par décades)

août : 1 les 27 et 31 septembre : 1 le 4

octobre : 2 le 28 et 7 trouvées mortes le 21

novembre : 1 trouvée morte le 25

décembre : 5 hivernantes le 9

GUIFETTE NOIRE Chlidonias niger

Premières : 2 le 13 avril au POM. Notée sur le littoral depuis cette date jusqu'à la mi mai avec un maximum de + 30 le 12 mai au POM et à l'intérieur des terres jusqu'à début juin : 5 le 2 à Gamaches.

Observée aussi pendant cette période à Fouencamps: 3 le 11 mai et à Cléry-sur-Somme : 2 le 2 mai.

La migration postnuptiale débute le 11 juillet avec 8 à Quend-Plage, et se poursuit jusqu'au 2 sept. : 2 en BS et 4 au HA

GUIFETTE LEUCOPTERE Chlidonias leucopterus

1 ad. le 17 août au POM (F. Sueur), 3 le 18 (E. Cado et M. Menecart)

2 en BS le 23 (G. Flohart), 1 juv. à Rue le 26 (Th. Rigaux et O. Hernandez)

STERNE CASPIENNE Hydroprogne tschegrava

3 le 19 avril en BS (E. Mercier, Ph. et S. Thiéry, P. Triplet et I. Verière).

STERNE PIERREGARIN Sterna hirundo

Premières : 50 en migration vers le Nord le 16 avril à Fort-Mahon, le passage se poursuivant jusqu'à la mi mai : 50 le 15 en BS.

Retour : 33 le 11 juillet au POM puis régulièrement en BS : 10 le 24 juillet, 12 le 10 août... (Max. : 270 le 28 juillet au POM) et ceci jusqu'à la mi sept. : 52 le 10 au POM. 1 attardée le 28 oct. en BS

Nourrissages de juv. volants en BS le 8 sept.

STERNE ARCTIQUE Sterna paradisea

1 le 4 mai aux étangs de Camon (observation douteuse)

9 le 17 avril en BS. La descente se fait de la mi juillet : 10 le 14 au POM à la fin août : 1 le 20 à Quend-Plage. (6 observations pendant cette période totalisant 22 individus)

La nuit du 8 au 9 août, des centaines (des milliers?) de Sternes sp. sont entendues en BS.

STERNE NAINNE Sterna albifrons

Premières : 2 le 17 avril. Plusieurs observations jusqu'au 15 mai dont 35 le 19 avril et 25 le 15 mai, toutes en BS.

Retour à partir du 14 juillet : 4 au POM mais la descente se fait principalement en août : 10 le 8 en BS, 16 le 20 à Quend-plage, 32 le 31 au HA mais déborde quelque peu : 30 le 31 juillet au Hourdel et 1 le 2 sept. au HA. Dernières : 4 le 9 sept. au POM.

Comme pour les Sternes Pierregarin des nourrissages de juv. sont observés à plusieurs reprises : 26 août et 8 sept.

STERNE CAUGEK Sterna sandvicensis

Premières : 7 le 15 avril à Fort-Mahon, la migration se faisant jusque début juin : 3 le 3 au Hourdel; entre ces dates extrêmes : + 150 le 19 avril en BS, 55 le 15 mai.

Début de la migration de descente dans la deuxième décade de juillet: 80 le 11 en BS-POM bien qu'un précurseur ait été vu le 3 à Quend-Plage; elle se poursuit pendant tout le mois d'août et se termine début sept. : 12 le 10. Un individu sera pourtant observé régulièrement pendant le mois d'oct.(3 obs.) et même en nov. : dernière le 4

	1ère décade	2ème décade	3ème décade	:
Juillet	1	80	100	:
Août	1000	30	70	:
Septembre	12			:

PINGOUIN TORDA Alca torda

4 le 21 oct. en BS (X. Commeccy, E. Mercier, P. Triplet)
9 trouvés morts sur le littoral cette année.

GUILLEMOT DE TROIL Uria aalge

7 le 21 oct. en BS (X. Commeccy, E. Mercier, P. Triplet)
10 trouvés morts sur le littoral cette année.

MERGULE NAIN Plautus alle

1 trouvé mort mazouté le 11 février en BS.
3 trouvés morts (épuisés par une tempête ?) le 25 novembre à Cayeux-sur-mer.

PIGEON COLOMBIN Columba oenas

BS - POM : 3 le 14 janvier, 3 le 18 mars, 1 le 18 sept, 3 en migration le 10 oct, 3 le 11 nov.

Corbie : 1 le 13 avril.

Bois de Cise - Ault : noté le 23 et 27 fev. (20 ind.), puis le 4 mars, 5 dont un couple nicheur probable le 29 mars, plusieurs couples cantonnés le 30 avril.

St Gratien : 1° chant le 30 janv.

St Quentin en Tourmont : 2 le 14 avril, 2 dont un chanteur le 15 mai.

PIGEON RAMIER Columba palumbus

Nicheur commun : Amiens, Boves, Le Crotoy, Le Hamel,...

Un pullus encore au nid le 31 sept au POM (F Sueur).

Migrations notées : 750 vers le Sud à Fort-Mahon le 1° janv., 41 le 21 janv. au Hamel, 45 le 2 fev. à Estrée-Mons et 250 le même jour en direction Nord à Cléry/Somme où un dortoir d'une centaine est noté le 10 fev., puis 125 encore ensemble le 5 avril au Crotoy. env 500 le 3 dec. à Rue, plus de 1000 le 8 à Sains en Amiénois, 500 le 8 et le 12 à Boves, plus de 70 le 11 au POM.

TOURTERELLE DES BOIS Streptopelia turtur

1° le 11 avril au POM où 6 individus en vol vers le Sud sont notés le 3 juillet.

Signalée à Boves, Corbie, Querrieu, Quend (10 le 24/08), Thennes.

Dernière le 21 sept au POM.

TOURTERELLE TURQUE Streptopelia decaocto

Nicheuse à Amiens, Corbie (14 couples), Le Crotoy, St Gratien, 35 à 40 ind le 3 déc. à Rue.

COUCOU GRIS Cuculus canorus

1° : 2 chanteurs le 31 mars au POM.

Signalé à Airaines, Boves, Camon (1 F. en phase rousse le 30 avril), BS (1 F. en phase rousse le 19 avril), Le Bout des Crocs, Saveuse, Thennes...

Dernier le 29 aout au POM.

HIBOU MOYEN DUC Asio otus

Noté à Airaines en janv., en mars à Corbie, en juillet au POM, en sept à Noyelles et à Amiens, en décembre à Saveuse (2 à 4 ind dont 1 très clair) 1 ad, 1 juv peu volant le 17 juin à Fouencamps.

HIBOU DES MARAIS Asio flammeus

BS - POM - Le Crotoy : maximum par mois retenu.

<u>janv</u>	<u>fev</u>	<u>mars</u>	<u>avril</u>	<u>mai</u>	<u>juil</u>	<u>nov</u>
12 le 3;	5 le 11;	3 le 4;	3 le 4;	1 le 5 et 14;	1 le 14;	1 le 4;
H.A. : 2 le 28 janv, et 1 le 22 dec.						

1 le 19 avril sur la route Noyelles - St Valéry. 1 le 6 juin à Airaines.

Les 12 ind de janvier constituent un record pour la Somme depuis la constitution de la centrale ornithologique du GEPOP en 1973.

CHOUETTE CHEVECHE Athene noctua

Localités d'observations : Airaines, Cerisy-Gailly, Quend, Le Crotoy, Rue, Sains en Amiénois, Saint Gratien, Saint Quentin en Tourmont, Saveuse.

CHOUETTE HULOTTE Strix aluco

Localités d'observations : Amiens, Fouencamps, Guyencourt sur Noye, Le Crotoy, Métigny, POM (2 chanteurs réguliers), Rumesnil, Sains en Amiénois (8 chanteurs aux alentours de ce village le 25 avril), Saint Quentin en Tourmont, Saveuse, Velennes, Wailly.

CHOUETTE EFFRAIE Tyto alba

Localités d'observations : Airaines, Amiens, Camon, Favières, Le Crotoy, Rue, Saint Quentin en Tourmont, Thennes, Velennes.

ENGOULEVENT D'EUROPE Caprimulgus europaeus

1 trouvé mort le 5 aout aux environs de Saint Quentin en Tourmont (T. Rigaux). 1 le 9 aout à Quend-Plage (P. et PH. Thiery).

MARTINET NOIR Apus apus

1er le 22 avril à Tours en Vimeu.

Nicheur commun : Abbeville, Amiens,...

Plusieurs observations d'arrière saison : 2 le 15 et 10 le 22 sept à Amiens. Encore 1 les 3 et 4 oct à Amiens (O Facon, P Triplet)

MARTIN PECHEUR Alcedo atthis

Authuille : 1 le 18 nov.

Airaines : 1 le 18 et 2 le 21 déc.

Boves : 3 ensemble le 1 nov (E Mercier)

Fouencamps : signalé de mai à nov.

Fouilloy : 1 le 8 mai.

POM : 1 le 8 sept et 1 du 3 au 15 oct.

Tilloy-les-Conty : 1 le 25 nov.

Le peu de localités rend compte de l'influence du rude hiver 78 - 79.

HUPPE FASCIEE Upupa epops

1 le 15 avril à Quend-Plage (Y. Flament)

PIC VERT Picus viridis

Présent toute l'année à Boves et dans le Marquenterre, nidification prouvée au Hamel le 17 juin, observé à St Gratien en avril et le 12 déc à Amiens.

PIC NOIR Dryocopus martius

1 le 22 à Saisseval (Garnier), 1 le 25 à Wailly (Blin).

Plusieurs loges ont été trouvées dans des hêtres de la forêt de Wailly. Elles étaient toutes orientées au Nord (O. Hernandez et T. Rigaux).

PIC EPEICHE Dendrocopos major

Présent toute l'année à Boves (nicheur probable).

1 le 12 avril à Corbie, 1 le 17 juil au Hamel, 1 le 16 oct à St Gratien et 1 le 30 déc à Amiens.

PIC EPEICHETTE Dendrocopos minor

Présent toute l'année à Boves, au Hamel, à St Gratien.

1 le 12 avril à Corbie et 1 le 13 avril à Amiens (Hortillonnages).

Nous possédons peu de données sur cette espèce dont le statut dans notre région mériterait d'être précisé.

TORCOL FOURMILIER Jynx torquilla

1 chanteur le 18 mars à Amiens Faubourg de Hem (E. et N. Ranson).

COCHEVIS HUPPE Galerida cristata

Présent toute l'année à Abbeville, Airaines, Amiens, Corbie, Le Crotoy, Fort-Mahon (6 le 10.04), Quend, Peronne.

Un passage est noté le 1^o janvier à Quend et Fort-Mahon sur la plage.

Hivernant régulier du Crotoy à Quend (12 ind le 25 nov)

ALOUETTE LULU Lullula arborea

Un nombre important noté en migration à Quend-Plage le 1^o janv (G. Duhamel) 1 à Thennes en sept.

ALOUETTE DES CHAMPS Alauda arvensis

Nicheuse commune : Famechon, Behencourt...

Un nombre important noté en migration en compagnie de la précédente espèce le 1^o janvier.

Plus de 200 le 28 janv à Bellancourt, env 100 en migration vers le Sud à la Mollière d'Aval le 25 nov.

Hivernante sur le littoral : 20 en BS le 25 dec et 10 au Hourdel le 26.

HIRONDELLE DE RIVAGE Riparia riparia

1^o le 14 avril au POM.

Une colonie d'env 60 couples à Rue.

Env 1000 ind sur le banc de l'Islette le 7 aout.

0 Dernières : migration notée le 1^o oct au POM.

HIRONDELLE RUSTIQUE Hirundo rustica

1^o le 28 mars à Amiens.

Env 100 le 12 avril en BS .

82 en migration vers le Nord le 30 avril à Ault en 2 h 50 et 41 en 3 h 20 le 2 juin au même endroit.

Nicheuse à Amiens, Le Crotoy, POM, Ponthoile, Saint-Quentin en Tourmont...

Env 80 à St-Quentin en Tourmont le 29 aout, un passage est noté le 9 oct à St Gratien.

Plusieurs centaines en migration vers le Sud le 14 oct à

St Valery et au Crotoy et 1 le 28 oct en BS - POM, 1 le 2 nov en BS .

Dernière : 1 juv volant au Hourdel le 1° dec (M Czajkowski, A et E Duhamel, M C Guillaume, F Sueur)

HIRONDELLE DE FENETRE Delichon urbica

ières : 2 le 26 mars à Fouencamps.

Nicheuse commune : Amiens...

Dernières : 20 le 14 oct au Crotoy.

PIPIT DES ARBRES Anthus trivialis

iers : 4 dont 3 chanteurs le 13 avril à Sailly-le-Sec /

Vaux sur Somme, noté à Boves en mai et juin.

PIPIT FARLOUSE Anthus pratensis

Commun, noté à Airaines, St Quentin en Tourmont...

Au POM un couple nourrit encore des pulli le 16 sept (F Sueur)

60 le 25 fev au BS - POM, et environ 50 le 13 oct au Crotoy.

PIPIT SPIONCELLE Anthus spinoletta

- Type A. sp. spinoletta

1 au Bois de Cise-ault le 20 avril.

- maritime A. sp. petrosus

. BS - POM : 1 le 28 janv, noté le 1 et 4 mars, 1 le 7 sept, 3 le 25 dec.

Le Crotoy : 2 le 23 fev.

Fouencamps : 1 le 18 fev.

BERGERONNETTE PRINTANIERE Motacilla flava

-Type M. fl. flava

15 le 14 avril en baie d'Authie, 30 au HA le 21 avril,

1 M. et 1 F. le 1er mai à Noyelles sur Mer. 1 couple le

30 mai à Fouencamps, 1 ind le 17 juillet au Hamel, 2 le

9 sept au POM, 1 le 15 oct à Boves.

-flavéole M. fl. flavissima

1 M. et 1 F. le 1er mai à Noyelles sur Mer (X Combecy,

A M Rouvillain, E Mercier, F Sueur)

BERGERONNETTE DES RUISSEAUX Motacilla cinerea

1 à Airaines en avril et dec, 1 à Amiens en janv, fev, mars.
1 en avril et aout à Fouencamps.

BERGERONNETTE GRISE Motacilla alba

-type M. a. alba

notée toute l'année en BS - POM, Boves, signalée en dec
à Airaines.

-de Yarrel M. a. yarrelli

1 au POM le 3 juin.

1 hybride alba x yarrelli le 1er juillet au POM (F Sueur)

PIE-GRIECHE ECORCHEUR Lanius collurio

1 en avril en forêt de Crécy (P.Lamps)

Nicheuse au Hamel (G Neveu) ; quelques dates : transport d'ali-
ments le 18 juillet. Le couple et 2 juv sont observés le 26
juillet .

PIE-GRIECHE GRISE Lanius excubitor

Albert : 1 le 27 janvier.

Amiens : 1 le 14 janvier à l'île Ste Aragonne, 1 le 17 mars,
1 le 6 mai et 1 le 1^o novembre à la Cité scolaire.

BS - POM : 1 le 28 janvier et 2 le 11 avril.

Blangy-Tronville : 2 chanteurs toute l'année.

Boves : 1 de mai au 1^o novembre.

Fouencamps : 1 le 12 fevrier, 1 le 17 mars et 1 le 4 juin.

Loeuilly : 1 le 14 janvier.

Noyelles sur mer : 1 le 20 aout.

Petit Blangy : 1 le 17 décembre.

Elle n'a pas été retrouvée nicheuse dans le marais communal
de Boves (Cf article de X Combecy et E Mercier ; l'Avocette
n° 1-2 1980).

TROGLODYTE Troglodytes troglodytes

Nicheur commun : Amiens, Le Crotoy, Poix, POM, Thennes.

ACCENTEUR MOUCHET Prunella modularis

Nicheur commun : Poix...

TRAQUET TARIER Saxicola rubetra

.BS. - POM : 1 mâle le 26 avril. 1 couple et 2 juv le 6 sept,
1 mâle le 22 sept.

Noyelles - sur Mer : 1 mâle le 1er mai.

Rue : 1 le 20 aout et 3 le même jour à Froise.

TRAQUET PATRE Saxicola torquata

Le coup de froid de 78-79 n'a pas permis le maintien de cette espèce en cette période, aussi le 1er est-il noté le 18 mars au POM et en mars et avril à Airaines, 1 couple noté le 25 mars à Plachy Buyon. Noté également à cette époque à Fouencamps, puis au Hamel en juillet et en décembre, au HA le 26 et 28 décembre.

TRAQUET MOTTEUX Oenanthe oenanthe

1er à Famechon le 17 mars.

Noté à Airaines (max 5 le 1er avril), Cagny, Dreuil-les-Amiens HA (plus de 10 le 31 aout), Estrées-Mons, Etinehem, Hem-Monacu quend (1 ad, 1 juv le 30 juin), Le Crotoy, Le Hamel, Sains en Amiénois.

Derniers : 4 le 8 oct au Crotoy et 1 le 10 oct à Saveuse.

ROUGE-QUEUE NOIR Phoenicurus ochruros

1ers notés le 18 mars au Bois de Cise - Ault.

Noté à Amiens, Boves, Le Crotoy, Poix, St Gratien, 2 couples nicheurs (1 par km) dans les falaises de Mers les Bains (J Brinon)

Dernier noté : 1 femelle en décembre au Bois de Cise.

ROUGE-QUEUE A FRONT BLANC Phoenicurus phoenicurus

1 mâle le 18 avril à Monchaux, 1 femelle le 6 sept et 1 mâle le 10 oct au POM.

ROUGE-GORGE Erithacus rubecula

Nicheur commun : Amiens, Poix...

14 le 12 décembre à Amiens (cimetière de la Madeleine).

ROSSIGNOL PHILOMELE Luscinia megarhynchos

1er le 1er avril à Boves.

Noté ensuite à Corbie, St Gratien, Thennes, Vaux sur Somme.

1 couple nourrit encore un juvénile le 31 aout au marais communal de Boves (P Triplet). Géroudet (Les passereaux ; Tome II, p 162) signale que les 2èmes pontes ont lieu généralement fin juin ou début juillet dans les régions méridionales sans citer de cas dans les zones plus septentrionales. Dans ce cas, la ponte a eu lieu au début du mois d'aout, si on prend 13 à 14 jours de couvaison et 11 à 14 jours de nourrissage comme le signale Géroudet.

Ce cas est donc tout à fait exceptionnel.

GRIVE LITORNE Turdus pilaris

Janvier : Commune sur toute la Somme (environ 3000 le 21 en BS -POM).

Fevrier : Plus de 50 à Airaines et 28 à Poix.

Mars : 150 à Cagny le 5 et 15 à Airaines le 10, nombreuses à St Gratien.

Avril : 10 le 1er à Velennes, environ 50 les 19 et 22 à Airaines.

Octobre : 30 le 7 à Fouencamps.

Novembre : 2 le 11 en BS - POM.

Décembre : Notée au Hamel.

MERLE NOIR Turdus merula

Commun : nicheur à Amiens, Corbie, Le Crotoy, St Quentin en Tourmont, Saveuse.

GRIVE MAUVIS Turdus iliacus

Janvier : nombreuses partout : Airaines, Amiens, BS - POM...

Fevrier : notée à Amiens.

Mars : notée à Airaines.

Avril : 1 ind le 5 à Amiens, stationnement avec chants du 25 mars au 7 avril au marais BDM.

Septembre : 2 ind le 30 à Amiens (cimetière de la Madeleine).

Octobre : Amiens, passages nocturnes le 17 et 18, 45 le 24 au cimetière de la Madeleine. Notée également le 17 à St Gratien.

Décembre : 17 le 12 à Amiens, 10 le 30 à Boves.

GRIVE MUSICIENNE Turdus philomelos

Commune partout : noté à Airaines, Amiens, Boves, Le Crotoy.
50 le 24 octobre à Boves.

GRIVE DRAINE Turdus viscivorus

Moins fréquente que les précédentes.

Janvier : notée à Airaines et à Amiens (29 max).

Fevrier : 1 chanteur à St Gratien.

Avril : Amiens, Loeuilly.

Mai : 1 couple et 2 juv à Longpré en Mai. Nicheuse au Crotoy.

Septembre : BS, Le Crotoy (5 le 13), Fouencamps, St Fuscien.

Octobre : Le Hamel.

Decembre : Amiens (4 le 12).

BOUSCARLE DE CETTI Cettia cetti

Le coup de froid de l'hiver 78-79 semble avoir anéanti une bonne partie de la population de cette espèce.

Notée à Famechon au printemps, en avril à Boves, Noyelles et St Quentin en Tourmont ; en mai au marais BDM ; en juin à Boves et Gamaches.

De sept à nov : 2 chanteurs sont localisés à Boves et 1 à Fouencamps. 1 chanteur en déc à Abbeville.

LOCUSTELLE LUSCINOIDE Locustella luscinioides

1 seule localité d'observation : Noyelles sur Mer, 2 chanteurs le 1er mai et 1 le 4 juillet.

LOCUSTELLE TACHETEE Locustella naevia

3 chanteurs le 18 avril à Noyelles sur Mer.

1 chanteur le 30 avril et le 4 juin à Fouencamps, 1 le 1er mai à Noyelles sur Mer, 1 le 9 juin à Boves.

PHRAGMITE DES JONCS Acrocephalus schoenobaenus

1er le 11 avril à Boves puis 1 chanteur à St Quentin en Tourmont et plusieurs au POM le 14.

Noté en avril, mai, juin à Boves et Noyelles ; en mai au marais BDM.

Dernier : 1 le 21 septembre au POM.

PHRAGMITE AQUATIQUE Acrocephalus paludicola

1 le 24 aout en BS - POM (P Triplet)

ROUSSEROLLE VERDEROLLE Acrocephalus palustris

3 à Amiens (cité scolaire) le 13 aout (Th Rigaux).

1 au POM le 21 aout (F Sueur).

ROUSSEROLLE EFFARVATE Acrocephalus scirpaceus

7 à 8 couples en mai au marais BDM.

1 juv volant encore nourri par les adultes le 15 sept à Fouencamps (G Neveu).

ROUSSEROLLE TURDOIDE Acrocephalus arundinaceus

1ers : 2 chanteurs le 30 avril à Boves où 2 couples sont notés en mai.

1 ind au Hamel les 16 et 17 juillet.

HYPOLAIS POLYGLOTTE Hypolais polyglotta

1 chanteur à Thennes le 4 juin (P Royer)

1 au POM le 17 juillet (R Buchet)

Nicheur à Saveuse (P, Ph, S Thiery): 3 oeufs le 22 juin

2 jeunes à l'envol en début juillet.

FAUVETTE DES JARDINS Sylvia borin

1ère le 5 avril à Clery sur Somme.

Nicheuse à Corbie.

FAUVETTE A TETE NOIRE Sylvia atricapilla

1 mâle le 14 janvier au nord du POM.

En avril : 1 chanteur le 8 à Cayeux sur Mer, 1 le 9 à Corbie, 1 le 11 à Boves.

En Mai : 1 chanteur le 16 à Thennes.

Nicheuse à Corbie et à Poix (5 jeunes : 3 mâles et 2 femelles)

Dernière observation : 1 mâle le 28 octobre à Amiens (cimetière de la Madeleine).

FAUVETTE BABILLARDE Sylvia curruca

1 chanteur le 3 mai et 1 le 4 sept à Amiens.

1 le 4 juillet à Noyelles sur Mer.

FAUVETTE GRISETTE Sylvia communis

1ère : 1 chanteur le 22 avril à Fouencamps.
puis le 29 avril au Hourdel.

2 chanteurs à Estrées-Mons le 5 mai et 1 le 31 aout à Boves.

CISTICOLE DES JONCS Cisticola juncidis

La vague de froid de l'hiver 78-79 a anéanti la population régionale. Il n'y a donc pas eu d'observations les 6 premiers mois de l'année.

1 chanteur le 1er juillet puis les 13 et 19 aout en BS.
Ces observations reflètent les mouvements de populations nichant plus au Sud.

POUILLOT FITIS Phylloscopus trochilus

1er le 8 avril à Boves, puis le 11 à Fouencamps, le 17 en BS - POM, le 19 à St Gratien.

Signalé en Baie d'Authie (nombreux dans les dunes), à Boves, Le Hamel, Thennes en juin, juillet, aout.

Dernier le 9 sept à St Quentin en Tourmont.

POUILLOT VELOCE Phylloscopus collybita

1er chanteur le 11 mars en forêt de Crécy.

Signalé à Amiens, Boves, Fouencamps, St Gratien.

Nicheur à Saveuse.

Derniers chanteurs : 2 le 8 et 1 le 10 déc au POM et 1 le 9 à Airaines.

ROITELET HUPPE Regulus regulus

2 à St Acheul le 29 janvier, 12 en février à Airaines,
1 couple en bois de Creuse le 18 mars, 1 chanteur à Boves le 8 avril, 1 couple le 11 avril à Picquigny, 1 le 13 mai à Conty, 1 mâle le 14 oct à Poix.

ROITELET TRIPLE BANDEAU Regulus ignicapillus

Airaines : noté en petit nombre le 28 déc.

Amiens : 1 couple le 22 mars, 1 mâle le 8 avril, 1 le 28 novembre (cimetière de la Madeleine).

Boves : 3 dont 1 chanteur le 3 mars, 1 le 30 avril et les 4 et 10 novembre.

Bois de Creuse : noté en mars.

GOBE MOUCHE NOIR Ficedula hypoleuca

1 le 25 aout en BS - POM, revu le 30.

GOBE MOUCHE GRIS Muscicapa striata

1 le 24 mai au marais BDM, 1 à St Quentin en Tourmont les 14 et 30 aout, 1 le 22 aout à Clery sur Somme.

1 le 6 sept à Quend.

1 tardif le 17 oct au cimetièrre de la Madeleine à Amiens.
(O Facon, P Triplet).

MESANGE A MOUSTACHES Panurus biarmicus

1 mâle, 2 femelles le 1er mai à Noyelles sur Mer : une des femelles nourrit des pulli au nid.

MESANGE A LONGUE QUEUE Aegithalos caudatus

Notée à Airaines, Amiens, Boves.

1 nid noté le 18 mars au Bois de Creuse.

La construction d'un nid par un couple mixte (1 ad avec un bandeau et 1 ad sans bandeau) est notée le 1er avril à Fouencamps (D Masson).

MESANGE NONNETTE Parus palustris

1 les 1er et 11 janvier à Poix, 1 le 17 oct et le 30 déc à Amiens. 1 le 30 déc à Boves.

MESANGE BOREALE Parus atricapillus

Espèce plus commune que la précédente.

1 le 5 mars et le 10 novembre à Boves, 1 le 18 mars en Bois de Creuse, 1 le 11 avril à Becquigny et 2 le 18 avril à Noyelles, 1 le 20 juillet à Clery sur Somme, signalée en Déc à Airaines.

MESANGE HUPPEE Parus cristatus

Notée à Airaines, Amiens, Bois de Creuse, Bois de Fau Timon, Grattepanche, St Gratien, 1 le 4 novembre au POM.

MESANGE NOIRE Parus ater

Amiens : 1 le 29 janvier (cimetièrre de St Acheul), 3 le 14 fevrier, 1 le 14 mars.

BS -POM : 2 le 28 sept, le 13 oct et 1 le 28 oct.

St Gratien : 1 le 20 mars et 1 le 17 octobre.

MESANGE BLEUE Parus caeruleus

Commune : nicheuse à Corbie, Méricourt sur Somme, Sailly-Flibeaucourt, Amiens.

MESANGE CHARBONNIERE Parus major

Commune : nicheuse à Corbie, Méricourt sur Somme, Sailly-Flibeaucourt.

SITTELLE TORCHEPOT Sitta europaea

Chanteurs signalés au Bois de Fau-Timon, Crécy, Sains en Amiénois, Saint Valery sur Somme, Wailly.

GRIMPEREAU DES JARDINS Certhia brachydactyla

Signalé à Airaines, Amiens, Boves, Cléry sur Somme.

BRUANT PROYER Emberiza calandra

Commun sans être abondant, signalé à Airaines, Dury, Le Crotoy, Le Hamel.

A noter : Plus de 200 le 14 janvier à Flachy Buyon.

BRUANT JAUNE Emberiza citrinella

Commun sans être abondant, noté à Airaines...

Nicheur au POM.

BRUANT ZIZI Emberiza cirrus

noté toute l'année à Amiens (cité des Primevères et Parc Delpech, Cité scolaire) où 2 couples nicheurs sont connus.
7 le 25 février à Airaines et 1 le 1er avril à Cagny.

BRUANT DES ROSEAUX Emberiza schoeniclus

Noté à Airaines, Amiens (île Ste Aragonne et marais BDM),
.BS, Boves.

Nicheur au POM.

BRUANT DES NEIGES Plectrophenax nivalis

3 le 14 janvier en BS., 4 le 28 décembre au HA.

PINSON DES ARBRES Fringilla coelebs

Commun.

PINSON DU NORD Fringilla montifringilla

Janvier : noté à Airaines, Amiens (30 le 31), BS. - POM,
Cléry sur Somme (20 le 19), Corbie, Peronne, Poix
(60 à 80 le 30).

Février : noté à Airaines, Albert, Cléry sur Somme, Poix.

Mars : noté à Airaines.

Avril : noté à Picquigny le 11 et Thennes le 12.

Octobre : migration le 14 au Crotoy.

Novembre : 50 le 3 en BS., 10 en migration vers le sud le
17 en BS..

Décembre : noté à Airaines et HA.

VERDIER Carduelis chloris

Commun, nicheur à Amiens...

En décembre au POM : env 200 le 3, 400 le 23, 100 le 28.

CHARDONNERET Carduelis carduelis

Commun, nicheur à Saveuse...

TARIN DES AULNES Carduelis spinus

2 le 3 janvier à Amiens (Ile Ste Aragonne), env 25 à Amiens
le 1er avril (faubourg de Hem).

Environ 20 le 1er et 14 novembre à Boves.

LINOTTE A BEC JAUNE Carduelis flavirostris

60 le 14, 30 le 21 et 1 le 28 janvier en BS , noté le
4 février au Crotoy, 15 le 24 février à St Valery.

LINOTTE MELODIEUSE Carduelis cannabina

Commune, nicheuse au POM, Saveuse, Sailly-Flibeaucourt.

SERIN CINI Serinus serinus

Toutes les données proviennent d'Amiens où il niche ;
7 le 12 janvier à l'Ile Ste Aragonne, 8 le 1er novembre à la
Cité scolaire, 1 chanteur le 12 décembre au Cimetière de la
madeleine.

BOUVREUIL PIVOINE Pyrrhula pyrrhula

Noté toute l'année : Amiens, Boves...

GROS BEC Coccothraustes coccothraustes

Amiens : 2 le 6 et 1 les 7 et 8 janvier à la Cité scolaire.
11e 24 octobre au Cimetière de la Madeleine.

MOINEAU DOMESTIQUE Passer domesticus

Niche au POM dans les Argousiers et les Saules marsaults
(F Sueur).

MOINEAU FRIQUET Passer montanus

Nicheur au marais BDM, et Sailly-Flibeaucourt.

Noté en janvier et février à Airaines.

A Amiens (Cimetière de la Madeleine) et Boves en Octobre,
novembre et décembre.

Environ 160 le 11 et 80 le 25 novembre respectivement au
Crotoy et Ault.

ETOURNEAU SANSONNET Sturnus vulgaris

Un fort passage de cette espèce a été constaté le 1er janvier
à Quend Plage.

Nicheur à Amiens, Abbeville, Ault (falaises), Fouilloÿ,
St Valery sur Somme, Saint Quentin en Tourmont...

500 le 22 décembre en BS, plus de 200 000 le 25 novembre à
Hangest sur Somme, 3000 seulement le 5 décembre : cet effon-
drement est dû aux divers effarouchements provoqués par les
habitants du secteur.

La possibilité d'un autre dortoir aux environs de St Valery
n'est pas à exclure vu les mouvements constatés le soir
dans cette localité.

DORNIOT D'EUROPE Oriolus oriolus

1er le 11 avril à Boves puis le 13 à Corbie.

Environ 10 ind dénombrés pendant la période de reproduction
à Boves. Noté également au Hamel, à Fouencamps et à Saveuse
le 27 mai.

Dernier : 1 le 14 août à St Quentin en Tourmont.

GEAI DES CHENES Garrulus glandarius

Noté à Airaines, Bois de Fau-Timon, Boves, Cléry sur Somme.
migration le 23 sept à Fouencamps.

PIE BAVARDE Pica pica

Nicheuse dans les Argousiers du POM.

CHOUCAS DES TOURS Corvus monedula

Commun : signalé à Airaines, Corbie;

nicheur à Amiens, Ault (falaises).

Plus de 150 en migration vers le Sud le 28 octobre en BS.

60 le 2 novembre en BS.

255 le 24 décembre direction Sud Ouest au POM.

CORBEAU FREUX Corvus frugilegus

Amiens : 19 nids à La Hotoie et 6 rue Victor Hugo.

Boves : 15 couples.

Corbie : 13 nids d'une nouvelle colonie.

Fouencamps : 17 + 2 nids.

morlancourt : Plus de 100 le 17 juin .

POM : 70 en migration vers le Sud Ouest le 24 décembre.

CORNEILLE NOIRE Corvus corone

-type C. c. corone

nicheuse commune : Corbie...

60 en migration vers le Sud le 28 octobre en BS.

-mantelée C. c. cornix : en BS - POM

janvier : 20 le 14, 26 le 28.

février : 20 le 26.

mars : 20 le 1er , 13 le 4 et 2 le 18.

octobre : 3 le 21 et 23 le 28.

novembre : 40 le 3 et 13 le 11.

GRAND CORBEAU Corvus corax

1 le 10 décembre à Amiens (E Mercier).

Cette observation fait penser à celle d'un individu de cette espèce observé en vol vers le Sud Ouest à la Mare à Gorieux (59) le 26 octobre. (C. Jougleux : synthèse des observations de l'été et l'automne juillet à novembre 1979, Le Héron n° 2 : 2ème trimestre 80.)

