

L'AVOCETTE

Bulletin de la Section Ornithologique du G.E.P.O.P.

1978 2 (2-3-4) 33-94

SOMMAIRE

- Dupuich H., Royer P. et Sueur F. : Centrale Ornithologique GEPOP.
Synthèse des observations 1977 dans la Somme.
p. 33-59
- Pigeon P. et Sueur F. : Centrale Ornithologique GEPOP. Quelques
observations de l'Aisne en 1976. p. 60-64
- Dupuich H. et Sueur F. : Centrale Ornithologique GEPOP. Quelques
observations de l'Aisne en 1977. p. 65-69
- Masson D. : Mouvements de Geais des chênes Garrulus glandarius
au cours de l'automne 1977 et du printemps 1978 dans le
département de la Somme. p. 70-74
- Sueur F. : Nidification d'un couple de Cigognes blanches Ciconia
ciconia dans l'Aisne. p. 75
- Sueur F. : Des Oies des neiges Anser caerulescens dans le
Marquenterre. p. 76-77
- Sueur F. : Nidification de la Bergeronnette de Yarrel Motacilla
alba yarrelli dans le Marquenterre.
p. 78-79
- Dupuich H. : Observations de Bruants zizis Emberiza cirrus en
Thiérache. p. 80-81
- Commeçy X. et Sueur F. : Migrations et hivernage des oiseaux
aquatiques sur un étang de la haute vallée de la Somme :
Cléry-sur-Somme. p. 82-93

SOMMAIRE (suite)

Royer P. et Sueur F. : Centrale Ornithologique GEPOP. Quelques observations de l'Oise en 1977. p. 94

G.E.P.O.P., Musée de Picardie, rue de la République 80000 Amiens
Président : N. Ranson
Vice-président (questions ornithologiques) : C. Delahoche
Responsable de la Centrale GEPOP : P. Royer
Secrétaire de la Section Ornitho : G. Baudry

Adresses des auteurs :

Commeçy X., 204 quai de la Somme 80000 Amiens
Dupuich H., 24 rue de la Gare 02170 Le Nouvion-en-Thiérache
Masson D., 18 rue Paul Eluard 80000 Amiens
Pigeon P., Reneuil 02000 Laon
Royer P., 8 rue des Cordeliers 80000 Amiens
Sueur F., 16 rue Pierre de Coubertin 80800 Corbie

Gérant de publication : François Sueur

CENTRALE ORNITHOLOGIQUE G.E.P.O.P.

SYNTHESE DES OBSERVATIONS 1977 DANS LA SOMME

Comme chaque année depuis 1973, année de création de la Centrale, nous constatons une progression des observations reçues tant en quantité qu'en qualité. Certains "ornithologues" se dispensent cependant d'envoyer des comptes-rendus d'observations, cet état d'esprit est déplorable tant du point de vue ornithologique que du point de vue protection de la nature : une meilleure connaissance de l'avifaune amenant une plus grande protection (voir l'exemple des pays anglo-saxons et scandinaves). On remarque une nette amélioration de la prospection des zones auparavant délaissées du littoral (falaises du sud et baie d'Authie au nord), la vallée de la Somme à l'est d'Amiens est très bien prospectée par contre il y a fort peu de données pour cette même vallée à l'ouest d'Amiens ; notons aussi que la forêt de Crécy semble délaissée.

Les faits ornithologiques marquants sont nombreux, signalons seulement :

- pendant la saison de nidification : le Grèbe à cou noir, la Fauvette pitchou et le Pouillot de Bonelli
- les observations du Puffin des Anglais, de la Sterne caspienne et du Pic noir
- l'hivernage de l'Aigrette garzette et de la Spatule blanche
- à l'intérieur des terres : Mouette mélanocéphale et Mergule nain.

H. Dupuich, P. Royer et F. Sueur

CLIMATOLOGIE

D'après le Bulletin Climatologique. Département de la Somme de janvier à décembre 1977 (n° 112 à 123).

Températures

Temps assez froid en janvier, très frais les premières semaines de février. Températures douces pour la saison durant la dernière semaine de ce mois et la plus grande partie du mois de mars. Avril est exceptionnellement frais, mai est frais avec une dernière semaine un peu plus chaude. Juin est très frais et juillet assez frais (aucune journée avec une température supérieure à 30°C à Abbeville), août est très frais (seulement 2 jours où la température égale ou dépasse 25°C à Abbeville), septembre est frais. Octobre est très doux, la première décade de novembre est exceptionnellement douce, la 2e normale et la dernière froide. Décembre est froid au début puis plus doux (+1,6°C par rapport à la normale).

Pluviométrie

Les précipitations sont fortement excédentaires en janvier et février (respectivement 50 et 60% de plus que la normale de ces mois). La pluviométrie de mars et avril est normale. Les précipitations sont excédentaires de mai à juillet (doubles de la normale en mai), très légèrement déficitaires en août surtout en fin de mois, très déficitaires en septembre et normales en octobre. Novembre est le plus pluvieux des mois de novembre depuis 1920 après 1944 : précipitations sont le double de la

normale. La pluviométrie est normale en décembre.

Vents

Janvier est normal, février et mars assez venteux (95km/h le 18.02 à Abbeville et 80km/h le 29.03). Avril est très venteux, mai assez venteux. Juin est peu venteux avec des vents de secteur N.NE, juillet est assez venteux. Ensuite nous avons une longue période peu venteuse d'août à octobre. Après une 1ère décade de novembre assez venteuse, on assiste à des tempêtes à partir de la 2e décade (voir note spéciale ci-après), la fin du mois est calme. Décembre est assez venteux, tempête le 24 à Abbeville (94km/h).

Insolation

Elle est déficitaire en janvier, normale en février, à nouveau déficitaire en mars puis supérieure à la normale en avril. L'insolation est déficitaire pendant la 1ère décade de mai, normale pendant la 2e, la 3e décade est très ensoleillée. Avec une durée d'ensoleillement à peine supérieure à la moitié de la normale, juin est très déficitaire. Juillet et août sont peu ensoleillés. Septembre est légèrement supérieur à la normale, octobre normal et novembre très ensoleillé. L'insolation légèrement supérieure à la normale en décembre.

Novembre

La 1ère décade est très douce par rapport à la normale mais précède la tempête. Le 10 est très doux sans vent, amorce de la tempête le 11, tempête du 11 au 15 : à Abbeville, pointes de 90km/h le 12, 101km/h le 14 et ce même jour 104km/h à Doullens et rafales d'ouest de plus de 130km/h à la côte ; le 15, 90km/h à Abbeville. Les jours suivants, la tempête se calme mais le temps reste venteux et frais avec reprise des rafales les 23 et 24, calme plat en fin de mois.

Le temps du mois de novembre est très particulier car très ensoleillé, très pluvieux et très venteux.

Conclusion

Temps froid en janvier et au début de février, doux de fin février à mars, d'avril à septembre frais, doux en octobre et début novembre, froid fin novembre et début décembre, doux le reste de ce mois.

Année assez pluvieuse dans l'ensemble, les pluies abondantes de mai à juillet ont perturbé les nidifications.

Année assez venteuse dans l'ensemble avec une période calme d'août à octobre suivie par les tempêtes de novembre qui amèneront quelques observations intéressantes.

Année moyennement ensoleillée avec un fort déficit de juin à août.

OBSERVATEURS :

F. et G. Baudry, P. Bougamont (G.E.M.O.), P. Biet, E. Chacron, X. Combecy, B. Conty, E. Corrado, C. Delahoche, F. Dordain, G. Dubois, G. Duhamel, H. Dupuich, E. Fourcy, F. Froissart (A.P.O.), M.C. Guillaume, J. Hédin (P.O.M.), R. Herbet, O. Hernandez, A. Jouve, L. Kérautret (G.O.N.), V. Lefebvre, M. Mannecart (P.O.M.), D. Masson, E. Mercier (M.E.P.), J. Mouton (G.O.N.), G. Neveu, Y. Poirot, E. et N. Ranson, Y. Ridet (P.O.M.), T. Rigaux, J.C. Robert (Calidris), P. Royer, M. et P. Sauvage (G.O.N.), F., M. et P. Sueur, P. et S. Thiery, P. de Thieulloy, G. Thieux (P.O.M.), J. Trouvilliez, R. Verdy.

ABREVIATIONS :

BA = Baie d'Authie
BS = Baie de Somme
POM = Parc Ornithologique du Marquenterre
M. = mâle
F. = femelle
ad. = adulte
im. = immature
juv. = juvénile
SO = Section Ornithologique

PLONGEON ARCTIQUE Gavia arctica

1 trouvé mort le 23 janvier sur le littoral.
POM : 1 le 31 janvier et le 6 février.
1 le 27 février au HA.

PLONGEON IMBRIN Gavia immer

1 du 12 janvier au 19 février au POM.

PLONGEON CATMARIN Gavia stellata

1 le 16 janvier au POM.
1 trouvé mort le 23 janvier sur le littoral, 1 autre le 27 février à Cayeux-sur-Mer.
HA : 1 le 27 février, 1 le 13 mars (traces de plumage nuptial),
1 le 25.
1 (plumage nuptial) le 4 juin (X. Combecy, H. Dupuich).

GREBE HUPPE Podiceps cristatus

BS : 26 le 31 janvier, 2 le 11 juillet, 4 le 10 déc.
104 le 27 février à Cayeux-sur-Mer.
Cléry-sur-Somme : 15 le 19 février, 35 le 27, 30 le 12 mars,
23 le 21 avril, 26 le 23 mai, 55 (+2 pulli) le 23 sept.,
27 le 3 oct., 7 le 26 nov., 8 le 18 déc., 3 le 27.
Nidification : localité, nombre de couples (nombre de jeunes)
Boves 1 (2)
l'espèce était nicheuse en ce lieu
il y a plusieurs années.
Cappy 2 (2 grands juv., 2 juv. le 23 sept.)
Cerisy-Gailly 1 (nouvelle localité)
Cléry-sur-Somme 10 à 13 (1-1-2-2-2-3-4-4)
1ères parades le 6 février (G. Dubois)
2 ad./2 pulli d'une à 2 semaines le
23 sept. (F. Sueur)
Corbie 2 à 3 (3)
HA 1 (2)
Le Hamel 2 (échec de la nidification pour 1 couple)
Vaux-sur-Somme 1
POM : 1 du 5 au 16 juillet, 1 les 25 et 26.

GREBE JOUGRIS Podiceps griseigena

1 du 7 janvier au 27 février au POM, 1 le 27 février à
Cayeux-sur-Mer, 1 le 11 déc. en BS.

GREBE ESCLAVON Podiceps auritus

BS : 1 le 1er janvier, 1 trouvé mort le 23, 5 le 30 mars.

GREBE A COU NOIR Podiceps nigricollis

BS : 1 le 31 janvier, 1 le 30 mars.
Rue : 2 puis 3 ad. les 8, 9 et 20 juin (J. Mouton, V. Lefebvre).

Boves : 5 le 23 nov., 1 le 25, 3 le 5 déc. (E. Mercier).
2 le 18 déc. à Cléry-sur-Somme et 1 à Péronne (SO)

GREBE CASTAGNEUX Podiceps ruficollis

POM : 7 pendant la 1ère décade de janvier, 8 pendant la 2e,
11 pendant la 3e.

7 pendant la 1ère décade de février, 6 pendant la 2e,
3 durant la 3e.

2 le 13 mars, 1 chanteur les 8 et 9 avril, 1 chanteur
le 6 juillet. 2 individus les 8, 25 et 26 juillet. 14
le 9 oct., 16 le 26, 10 le 19 nov., 5 le 11 déc.

1 chanteur dès le 13 janvier à Daours...

Cléry-sur-Somme : 1 les 15 janvier et 19 février, 2 le 12
mars, 12 le 23 sept., 7 le 26 oct., 10 les 3 et 18 déc.,
3 le 27.

10 le 14 février à Hamélet.

Le Hamel : 1 chanteur le 19 février, construction d'un nid
le 29 mars, min. 6 couples en avril, 1 ad./2 pulli le
12 juin, 7 le 26 nov.

Boves : 10 les 9 et 25 nov., 13 le 5 déc.

10 les 4 et 18 déc. à Saint-Christ-Briost.

PUFFIN DES ANGLAIS Puffinus puffinus

1 le 10 sept. à Cayeux-sur-Mer (D. Masson, M. et P. Sauvage).

FULMAR Fulmarus glacialis

1 trouvé mort le 23 janvier à Fort-Mahon, 2 autres le 16
avril à Quend-Plage.

BS : 1 trouvé mort (cadavre ancien) le 8 juillet, 1 autre
(mort remontant à environ 1 mois) le 13, 1 autre (mort
assez récente) le 16 oct.

FOU DE BASSAN Sula bassana

Fort-Mahon : 1 ad. trouvé mort le 23 janvier, 3 individus
le 30 mai.

Cayeux-sur-Mer : 2 trouvés morts le 27 février, 15 individus
le 12 sept.

BS : 3 im. le 31 juillet, 1 ad. 2 im. le 7 août, 1 ad. 1 im. (1ère
année) le 21, 15 le 23, 1 ad. 1 im. (2e année) le 28,
nombreux les 3 et 4 sept., 25 le 16, 50 le 17.

1 juv. trouvé mort le 16 oct. à Quend-Plage.

1 le 11 déc. au Crottoy.

GRAND CORMORAN Phalacrocorax carbo

BS-POM : 3 ad. le 13 février, 23 en vol vers le N le 9 avril,
1 ad. 5 im. le 24. 1 les 16 et 26 juillet, 1 les 7 et
28 août, 5 le 17 sept., 1 le 12 nov., 3 le 13.

10 le 10 avril à Fort-Mahon, 1 les 4 et 16 juin au HA.

Cléry-sur-Somme : 1 ad. 1 im. le 10 avril, 1 im. le 30 mai.

HERON CENDRE Ardea cinerea

Cléry-sur-Somme : 1 le 15 janvier, 24 (20 en migration vers
le SW) le 19 février, 16 le 6 mars, 1 le 21 avril, 7 le
29 mai, 22 le 18 sept., 13 le 20 nov., 6 le 10 déc.

Boismont : 40 le 13 mars, 18 le 25.

colonie de 30 couples (J. Hédin).

BS-POM : 7 en janvier, 10 en février, 12 en mars et avril, 7
en mai, 10 le 25 juin, 23 le 4 juillet, 27 en août, 13
le 25 sept., 28 en oct., 8 en nov., 15 en déc.

Péronne : 13 au dortoir le 18 déc., dérangés par 1 dortoir
d'Etourneaux, ils le quittent avant la tombée du jour.

HERON POURPRE Ardea purpurea

1 le 18 mai à Boves (G. Baudry, X. Combecy, F. Dordain, P. Royer).

Le Hamel : 1 d'août au 4 sept., 2 le 11 sept., 1 les 11 et 20 oct. (G. Neveu).

AIGRETTE GARZETTE Egretta garzetta

POM : 1 les 26 et 27 mai, 1 du 13 au 15 juin, 2 du 16 au 20, 3 du 21 juin à sept., 2 du 2 oct. au 13 nov., 1 les 10, 11 et 25 déc.

HERON BIHOREAU Nycticorax nycticorax

1 le 3 juillet au POM (J. Hédin).

BLONGIOS NAIN Ixobrychus minutus

Boves : 3M. le 27 avril (P. Royer), 1 chanteur le 1er mai, signalé de mai à août.

Corbie : 1 couple le 30 avril, 1M. le 6 mai.

1 juv. le 24 sept. au Hamel (G. Neveu).

GRAND BUTOR Botaurus stellaris

Boves : sédentaire, 1 chanteur le 1er mai ; signalé aussi dans d'autres localités de la vallée de l'Avre.

1 chanteur le 21 avril à Eclusier-Vaux et 1 autre à Frise,

1 chanteur le 14 mai à Noyelles-sur-Mer, 1 autre le 9 juin à Rue, 1 chanteur le 12 à Cléry-sur-Somme.

1 le 22 juin à Nampont-Saint-Martin.

CIGOGNE BLANCHE Ciconia ciconia

1 le 24 mai à Velennes.

1 le 13 juin à Quend s'envole vers le S, revue le même jour au POM en vol vers le SW.

4 en vol vers le S.SW le 16 août à Amiens (Presse locale).

CIGOGNE NOIRE Ciconia nigra

1 le 27 août au POM (F. Froissart, J. Trouvilliez).

SPATULE BLANCHE Platalea leucorodia

POM : 2im. du 1er janvier au 14 mai (2 le 31 mars à Rue, les mêmes ?), 6 le 27 mai, 2 du 2 au 5 juin, 8 le 6, 3 du 7 au 10, 4 du 11 au 14, 3 du 15 au 22, 2im. du 23 juin au 2 juillet, 3 les 3 et 4 juillet, 4 le 5, 6 le 6, 7 le 7, 6 le 8, 7 du 9 au 11 (transport de matériaux observé le 10 : Y. Ridet), 5 les 12 et 13, 6 du 14 au 17, 4 le 18, 6 du 19 au 22, 5 le 23, 6 du 24 au 26, 19 le 15 août, 21 le 24.

Ces individus sont également observés en BS et vont jusqu'au Hourdel.

Comportement individualiste d'un individu d'où certaines fluctuations d'effectifs.

HA : 2 les 25 et 26 juin, 1 juv. le 10 sept.

CYGNE TUBERCULE Cygnus olor

Saint-Christ-Briost : 13 le 15 janvier, 2 le 18 février, 19 le 12 mars, 10 le 18 déc.

Cléry-sur-Somme : 2 le 15 janvier, 18 le 19 février, 15 le 20, 1 couple nicheur observé à partir d'avril, 2 pulli viendront à éclosion, 1 seul juv. survivra et sera observé avec les parents jusqu'au 18 déc., 4 le 23 sept., 11 le 10 déc.

Des mouvements entre ces 2 localités sont observés avec des arrêts à Péronne et Brie.

HA : 4 le 16 janvier, 4 le 6 février, 21 le 13 mars, 22 le 15 avril, 5 couples nicheurs (pulli : 4-5-5), 33 le 25 sept., 37 le 9 oct., 64 le 11 nov., 7 le 11 déc.
9 début février au Hamel, 8 les 11 et 19 nov. à Boismont.

OIE DES MOISSONS Anser fabalis

Hivernage faible début 1977 en BS : 40 pendant la 1ère décade de janvier, 32 pendant la 2e, 24 pendant la 3e, 37 pendant la 1ère décade de février, 15 pendant la 2e.
7 le 12 nov. au Hourdel, 70 le 29 déc. en BS.

OIE CENDREE Anser anser

Remontée printanière : 17 en vol vers le N le 17 février en BA et 58 vers le NE le 27. 37 vers le NE le 13 mars en BS, 14 vers le N le 16 avril à Quend-Plage.
1 couple/7 pulli le 28 mai au POM, juv. volants pour la 1ère fois le 20 juin, plus que 8 individus du 12 au 26 juillet.
1 ad. serait sauvage, l'autre issu de semi-domestiques volants ce qui semble être confirmé par 1 observation du 16 juillet : 1 ad. de la sous-espèce anser (sauvage), les 7 autres individus présentant le bec rose de la sous-espèce rubrirostris (introduite au POM).
Descente automnale : importante le 11 oct. (500 à Camon, 100 à Cachy, notée à Amiens, Boves et Corbie), 35 en vol vers le S.SW le 14 nov. à Corbie et passage nocturne le 17, 21 vers le S le 26 au Hamel.

OIE DES NEIGES Anser caerulescens

Une note séparée tentera de faire le point sur les observations de cette espèce au POM.

BERNACHE CRAVANT Branta bernicla

- ventre sombre B. b. bernicla
BS : 1 le 24 février, 4 le 6 avril, 1 le 10, 45 en vol vers le N le 14. 1 le 25 sept., 6 le 26 nov.
14 le 13 nov. à Cayeux-sur-Mer.
- ventre pâle B. b. hrota
BS : 1 le 26 janvier (J. Mouton), 1 le 13 nov. (SO).

TADORNE DE BELON Tadorna tadorna

BS-POM (stationnements) : 900 les 9 et 16 janvier, 600 le 6 février, 450 le 25 mars, 150 les 10 et 24 avril, 75 ad. le 8 juillet, +200 le 25 sept., 400-500 le 12 nov., 1500 le 10 déc.
1800 le 29 déc. (comptage photo : G. Duhamel).
nidification : 150 couples. 2ad./7 pulli le 14 mai (date précoce : G. Neveu, F. et M. Sueur). 120 pulli le 14 juin.
départ en migration de mue : 35-40 en vol vers le NE le 7 juillet.
BA : 3F./pulli (14, 12 et 7) le 10 juin.
Rue (bassins de décantation de sucrerie) : 1F./6 pulli le 21 juin.
Cléry-sur-Somme : 13 le 15 janvier, 21 le 13 février, 23 le 19, 25 le 20, 21 le 12 mars, 20 le 20, 17 le 10 avril, 4 le 21, 14 le 26 nov., 24 les 3 et 4 déc., 39 le 27.
Péronne : 35 le 30 janvier, les 13 et 20 février. 32 le 18 déc.
Des mouvements sont notés entre ces deux localités.
Le Hamel : 1 tué pendant la 2e quinzaine de nov., 1 le 6 déc.

CANARD COLVERT Anas platyrhynchos

POM : 250 le 3 janvier, 160 le 16, 100 le 31 et en février, 60 en mars, 70 en juin, 200 les 5, 6 et 18 juillet, 350 le 20, 300 le 23, 200 en sept., 220 le 9 oct., 230 le 26, +250 le 19 nov., 150 le 10 déc.

nidification : +20 couples. 1F./1 nid/18 oeufs le 9 avril (F. Sueur). 1F./1 nid/oeufs le 21 juillet à quelques jours de l'ouverture de la chasse au gibier d'eau (J. Hédin).

Cléry-sur-Somme : 140 le 15 janvier, 90 le 13 février, 80 le 19, 45 le 23 sept., 120 le 5 nov., 390 le 3 déc., 350 le 10.

nidification : +5 couples.

Dans ces 2 premières localités, les pluies abondantes de mai à juillet ont anéanti de nombreuses couvées.

Autres localités de nidification : Boves et Famechon.
150 le 18 déc. à Péronne.

SARCELLE D'HIVER Anas crecca

BS-POM : 40 le 3 janvier, 30 les 16 et 31, 35 en mars, 3M. 1F. le 19 juin, 10 le 23, 25 en juillet, 200 le 16 sept. et le 9 oct., 130 le 12 nov., +200 le 10 déc. et 100 le 29.

Cléry-sur-Somme : 7 le 19 février, 35 le 23 sept., 50 le 3 déc., 62 le 4, 10 le 27.

30 le 31 mars à Rue, 7 le 11 avril à Boves, 25 le 11 juillet au HA, 23 le 9 oct. au Hamel, 30 le 4 déc. à Péronne.

CANARD CHIPEAU Anas strepera

BS-POM : 18 pendant la 1ère décade de janvier, 21 pendant la 3e, 1 à 3 pendant les 2 premières décades de février, 5 le 9 avril, 11 le 20 juin, 16 les 21 et 23, 21 le 26, 5 le 8 juillet, 15 le 10 déc.

HA : 2M.2F. le 13 mars, 4M.3F. le 15 avril, 1M.1F. le 14 mai, 10 le 13 juin, 2 le 11 nov.

Cléry-sur-Somme : 3M.3F. le 21 avril, 30 le 26 nov., 4 le 27 déc.

3 le 28 oct. au Hamel.

CANARD SIFFLEUR Anas penelope

BS-POM : 30 les 2 et 3 janvier, 45 le 16, 4 le 22 juin, 3M. 3F. le 8 juillet, 14 le 14, 140 le 9 oct., 150 le 12 nov.

Passages à l'intérieur signalés du 20 février au 24 avril (max. : 16 le 26 février à Corbie) et à partir du 16 oct.

Hivernage à Cléry-sur-Somme : 6 les 26 nov. et 3 déc., 8 le 27 déc.

CANARD PILET Anas acuta

BS-POM : 250 le 9 janvier, +300 le 6 février, 22 le 25 mars, 5 le 9 avril, 4M. le 6 juin, 1F. du 11 au 29, 3F. le 8 juillet, 10 le 16 sept., 25 le 9 oct., +200 le 12 nov., 450 en déc.

Cléry-sur-Somme : 1M. le 19 février, 1M.1F. les 3 et 4 déc., 1M. le 27.

3 le 4 déc. à Péronne.

SARCELLE D'ETE Anas querquedula

1ères : le 25 mars au POM (2M.1F.) et au HA (1 couple).

Migration de printemps notée du 25 mars à avril à Boves, en BS, au HA, au Hamel, au POM et à Rue.

1 couple le 14 mai à Noyelles-sur-Mer et 1M. au HA.
POM : 7 le 2 juin, 20 le 17.
3F. alarment le 9 juin au marais de Rue, 1F. alarme le 22
à Nampont-Saint-Martin, 15 le 25 à Boismont.

CANARD SOUCHET Anas clypeata

BS-POM : 4M. le 2 janvier, 180 le 25 mars, 15 le 6 avril,
17M. le 9 juin, 11 juv. volants le 19, 20 individus
les 22 et 23, 10 les 8 et 10 juillet, 17 en vol vers
le SE le 26, 23 en sept., 11 le 13 nov., 65 le 10
déc., 15 le 29.
Cléry-sur-Somme : 4M. 1F. le 19 février, 2M. 2F. le 20
mars, 13 le 21 avril, 70 le 23 sept., +30 le 26 nov.,
6M. 2F. le 4 déc., 7M. 2F. le 27.
HA : 1M. 1F. le 13 mars, 11M. 4F. le 25, 4M. 4F. le 15
avril, 10 le 11 juillet, 2 le 10 déc.
30 en mars à Rue.
Corbie : noté du 15 mars au 6 avril (max. 4M. 5F. le 4 avril).

NETTE ROUSSE Netta rufina

1M. du 4 au 17 déc. à Sailly-Laurette (X. Commecy, G. Neveu,
F. et M. Sueur).
1M. tué vers le 10 déc. aux environs de Corbie (P.Biet).

FULIGULE MILOUVIN Aythya ferina

HA : 36 le 16 janvier, 31 le 6 février, 8 le 27, 8 le 25
mars, 10 couples le 15 avril, 12 le 25 sept., 40 le
11 nov., 70 le 19, 180 le 10 déc.
1M. le 19 février à Bray-sur-Somme.
Cléry-sur-Somme : 70 le 6 février, 115 le 13, 96 le 19,
150 le 6 mars, 100 le 12, 30 le 20, 20 le 10 avril,
2 le 3 oct., 70 le 26 nov., 164 le 3 déc., 125 le
10, 100-110 le 18, 70 le 27.
Rue : 18 en mars, 3F./pulli (8, 7 et 4) les 8, 9 et 20
juin (J. Mouton, V. Lefebvre).
POM : 30 le 3 janvier, 4 le 6 juillet, 7 le 19 nov., 3
le 10 déc.
1 couple le 14 sept. à Boves.

FULIGULE MORILLON Aythya fuligula

POM : 2 à 5 du 1er au 21 janvier, 1M. du 3 au 7 juin, 4 les
4 et 6 juillet, 1M. le 26 oct., 7 le 5 déc.
HA : 6 les 6 et 27 février, 2 le 25 mars, 1 couple le 15
avril, 2M. le 11 juillet, 3M. le 19 nov.
Cléry-sur-Somme : 9 le 15 janvier, 6 le 19 février, 10 le 6
mars, 1 couple le 21 avril, 16 le 26 nov., 14 le 3 déc.,
32 le 10.
1M. le 6 avril à Corbie, 7 le 9 à Saint-Christ-Briost, 1M.
le 11 à Boves, 4M. 2F. le 9 juin à Rue.

FULIGULE MILOUVIN Aythya marila

POM : 1M. 1F. du 2 au 21 janvier, 2M. du 24 au 26 février,
3M. le 27, 2M. du 28 février au 10 avril.
1M. le 5 avril à Corbie.

EIDER A DUVET Somateria mollissima.

Peu noté cette année !

35 le 17 mars en BA, 1 en vol vers le N le 10 avril à Fort-
Mahon, 1 le 9 oct. et le 10 déc. au HA, 1 le 10 déc. en BS.

MACREUSE NOIRE Melanitta nigra

Cette espèce hivernant au large des côtes, les effectifs mentionnés ici ne sont présentes que pour donner une idée des variations d'abondance.

BS : 48 le 12 janvier, 80 le 21 août, 30 le 17 sept., 130 le 16 oct., 20 le 29 déc.

Fort-Mahon : 30 le 23 janvier, 50 le 30 mars, 380 en vol vers le N le 10 avril, 60 vers le N le 11, 100 le 14 juin.

Quend-Plage : 200 le 16 avril, 10 le 31 juillet.
31 le 25 déc. à Cayeux-sur-Mer.

MACREUSE BRUNE Melanitta fusca

Les mêmes remarques que précédemment s'appliquent aussi à cette espèce qui est notée sur le littoral du 1er janvier au 5 avril.

GARROT A OEIL D'OR Bucephala clangula

POM : 1F. le 6 février, 1F. le 26 oct., 3F. le 6 déc., 1 du 9 au 11.

HARLE PIETTE Mergus albellus

POM : 2F. le 1er janvier, 1M. 1F. du 5 au 15, 1M. le 16.

HARLE HUPPE Mergus serrator

BS-POM : 1M. le 24 février, 1M. le 30 mars, 20 le 24 avril,
3F. le 6 déc., 5 les 10 et 11, 1F. le 28.
8 le 27 mars au Crotoy (écluses), 1 le 25 déc. au HA.

HARLE BIEVRE Mergus merganser

1 le 11 nov. en BS.
2M. 3F. le 10 déc. à Cléry-sur-Somme (X. Combecy).

BUSE VARIABLE Buteo buteo

Localités d'observation : Boves, Cléry-sur-Somme, Le Hamel (avril et août), Quend, POM (3 le 16 oct...), Saleux, Vers-sur-Selle.

BUSE PATTUE Buteo lagopus

1 du 22 au 27 déc. à Loeuilly (E. Corrado, J. Debergue, O. Hernandez, T. Rigaux).

EPERVIER D'EUROPE Accipiter nisus

Localités d'observation : Amiens (nov.), Boves, BS-POM (juin à déc.), Cléry-sur-Somme (nov.), Grivesnes, Le Hamel (nov.), Noyelles-sur-Mer.

MILAN ROYAL Milvus milvus

POM : 1 du 15 au 30 août (F. Froissart, J. Trouvilliez),
1 im. le 4 sept.
4 le 16 oct. (GOP)
1 hivernant le 6 déc. (V. Lefebvre); à noter qu'un individu avait été tué en décembre 1970 en BS (Kérautret, 1972, Alauda 40 (2) 158-162).
1 im. le 8 oct. à Sailly-Laurette (F. Sueur).

MILAN NOIR Milvus migrans

1 le 17 avril à Boves et 1 le 19 à Amiens/Saveuse (P. Thiery).
1 le 13 juin en BS (D. Masson, P. Royer, M. et P. Sauvage).
1 le 16 août au POM (F. Froissart, J. Trouvilliez).

BONDREE APIVORE Pernis apivorus

1 le 31 août au POM (J. Trouvilliez).

BUSARD DES ROSEAUX Circus aeruginosus

Rue : 1 couple parade le 31 mars, trouvé nicheur en juin (nourrissage le 9).

BS-POM : noté du 20 mai au 16 oct. (dernier : 1F. ad. les 9 et 16 oct.).

1 F./im. le 22 mai à Fouencamps, signalé en juin à Noyelles-sur-Mer, 2 couples cantonnés le 22 juin à Nampont-Saint-Martin.

HA : 1 im. le 8 juillet, 1 F./im. le 4 sept. et le 9 oct.
1 F./im. le 23 sept. à Cléry-sur-Somme, 1 F./im. le 25 à Boves.

BUSARD SAINT-MARTIN Circus cyaneus

BS-POM : 1 F./im. du 1er au 23 janvier, signalé en août, 1 F./im. du 13 nov. à fin déc.

Velennes : 1 F./im. le 16 janvier et en mars, signalé en août.

1M. le 23 janvier à Favières, 1M. les 15 et 22 février à Rue, 1M. le 2 avril à Saint-Valery-sur-Somme.

1M. 1F. en nov.-déc. à Sailly-Flibeaucourt, 1 F./im. les 10 et 27 déc. à Cléry-sur-Somme, signalé en déc. au Crotoy.

BUSARD CENDRE Circus pygargus

1 im. en mai à Loeuilly (E. Corrado, T. Rigaux).

BALBUZARD PECHEUR Pandion haliaetus

1 le 1er mai à Famechon.

BS-POM : 1 le 18 mai, 1 le 2 juin, 1 du 20 août au 25 sept., 1 le 25 oct.

1 le 21 août au Hamel, 1 du 10 au 24 sept. à Boves, 1 le 3 oct. à Brie et Cléry-sur-Somme.

FAUCON PELERIN Falco peregrinus

POM : 1 le 23 juin (J. Hédin), 1 le 10 déc. (F. Sueur).

FAUCON HOBEREAU Falco subbuteo

1 le 31 mai à Boves. 1 le 16 oct. au POM (GEPOP).

FAUCON EMERILLON Falco columbarius

BS-POM : 2 à 3 de janvier à mars, 1 pendant la 1ère quinzaine de sept., 1 le 16 oct. (GEPOP), 1 du 11 au 13 nov. (SO), 1 le 10 déc.

1 le 11 nov. au Hourdel (SO).

FAUCON CRECERELLE Falco tinnunculus

Espèce particulièrement remarquée en janvier-février et d'octobre à décembre ; signalée en période de nidification (mai-juin) au POM, à Noyelles-sur-Mer et Rue.

PERDRIX GRISE Perdix perdix

2 couples nicheurs au POM (7 et 13 pulli).

35 à 40 individus le 28 août au Hamel, jeunes à peine volants le 31.

CAILLE DES BLES Coturnix coturnix

Le Hamel : 1er chanteur le 21 mai, 3 chanteurs le 9 août.

Espèce encore présente en nombre le 18 sept. puisque signalée à Airaines, Corbie (1 tuée), au Hamel (13 tuées),

dans la région de Montdidier, à Plachy-Buyon (1 tuée),
Poulainville et dans le Vimeu.

FAISAN DE COLCHIDE Phasianus colchicus
Nicheur au POM...

RALE D'EAU Rallus aquaticus
min. 5 chanteurs le 22 sept. au Hamel.

POULE D'EAU Gallinula chloropus
Nicheuse commune.

FOULQUE MACROULE Fulica atra
Cléry-sur-Somme : 885 le 15 janvier, 800 le 19 février, 165
le 12 mars, min. 10-11 couples le 23 mai, 700 le 23
sept. et en oct., 900 le 26 nov., 1050 le 3 déc., 1700
le 10, 1100 le 27.
Brie : 165 le 15 janvier, 315 le 19 février, 125 le 12 mars,
300 le 4 déc., 180 le 18.
Péronne : 84 le 15 janvier, 400 le 17 déc.
Saint-Christ-Briost : 200 le 15 janvier, 120 le 19 février,
170 le 4 déc., 100 le 18.
HA : 377 le 16 janvier, 392 le 6 février, 155 le 13 mars, 60
le 25, 57ad. 3pulli le 11 juillet, 950 en sept., 1200 le
9 oct., 600 les 1er et 11 nov., +300 le 19, 20 le 10 déc.
(chute des effectifs en relation avec la diminution de
nourriture disponible due à l'entrée d'eau de mer à la
suite de la rupture du cordon littoral le 12 nov. et les
jours suivants).

HUITRIER-PIE Haematopus ostralegus
BS-POM : 1000 le 2 janvier, 1200 le 16, 1000 le 23,
1400 le 6 février, 2000 le 16,
1200 le 17 mars, 400 le 25,
400 le 10 avril, 230 le 24,
170 le 14 mai,
330 le 5 juin, 500 le 7, 810 le 30,
310 le 5 juillet, 420 le 7, 480 le 13, +500 les 20
et 21, 550 le 26 (les bandes en juin et juillet
sont composées principalement d'immatures),
1200 le 17 août,
1000 le 4 sept.,
1500 les 15 et 16 oct.,
1500-1600 les 12 et 13 nov.,
3000 le 10 déc., 1400 le 29 (comptage photo : G.
Duhamel).

nidification : 2ad./2 pulli éclos le jour-même le 14 juin...
2 couples nicheurs probables le 25 juin à Boismont (J. Hédin).
2 couples (découverte d'un nid) dans les prés au S de la BA
(V. Lefebvre).

VANNEAU HUPPE Vanellus vanellus
350 le 14 février à Aubigny.

Nidification : +13 couples dans le Marquenterre, au moins
6 couples à Noyelles-sur-Mer.

Mouvements vers le SW-SE notés dans le Marquenterre du 9 au
28 juin (voir Fig. 1), les bandes sont composées en grande
partie de juvéniles.

1ère observation depuis le printemps à l'intérieur des terres,
dans un secteur où l'espèce ne niche pas, le 9 juin au Hamel
(concordance avec les 1ers mouvements dans le Marquenterre)

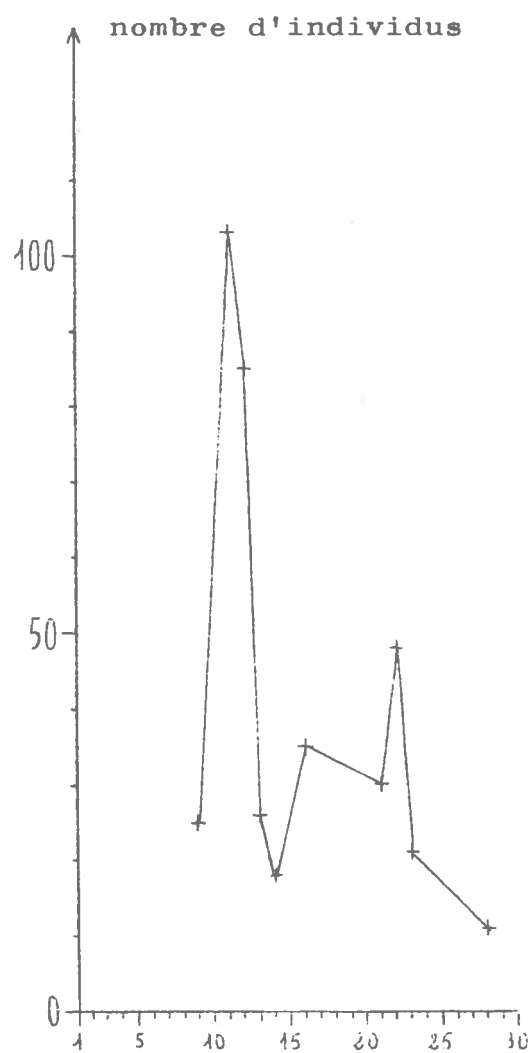


Fig. 1 - Mouvements du Vanneau huppé Vanellus vanellus dans le Marquenterre en juin 1977.

alors que les autres années l'espèce n'était pas notée avant début juillet.

Mouvements migratoires notés surtout du 8 au 23 octobre : 150 en vol vers le SW le 8 au Hamel, 200-250 le 13 à Corbie, 190 le 16 en BS, 200 le 19 à Corbie... reprise de ceux-ci début décembre (Le Hamel).

Peu de stationnements migratoires notables : 250-300 le 20 oct. à Corbie, 200 le 26 nov. à Vaux-sur-Somme...

PLUVIER DORE Pluvialis apricaria

BS : 220 en vol vers le S en 4h le 31 janvier, 250 en vol vers le S le 5 déc., +2350 en vol vers le S en 4h le 6.

POM : 1 le 21 juin, 10 le 5 juillet, 2 le 10, 1 du 15 au 17 août.

15 le 7 mars à Montdidier, 9 le 26 nov. à Vaux-sur-Somme, 8 le 30 nov. à Vaire-sous-Corbie.

Le Hamel : 15 le 16 nov., 24 le 9 déc.

PLUVIER ARGENTE Pluvialis squatarola

BS : 140 pendant la 1ère décade de janvier, 80 pendant la 2e, 250 pendant la 3e, 200 pendant la 1ère décade de février, 240 pendant la 2e, 60 pendant la 3e.

35 le 30 mars, 50 les 5 et 6 avril, 25 le 16, 16 le 14 mai, 10 le 13 juin, 170 le 21 août, 120 le 28, 50 le 17 sept., 60 le 12 nov., 150 le 26 déc., 250 le 29.

POM : 10 le 3 juillet, 21 le 15, 13 le 26 oct.

GRAND GRAVELOT Charadrius hiaticula

BS : 40 les 27 février et 13 mars, 120 le 14 mai, 20 le 13 juillet, 5 le 16 oct., 2 le 13 nov.

Nidification : 1 couple nicheur probable le 24 avril, 3 couples nicheurs au HA.

1 couple nicheur probable le 10 juin au POM.

PETIT GRAVELOT Charadrius dubius

POM : 2 le 15 avril, 3 couples nicheurs (2 couples/3 et 3 pulli les 3 et 10 juin).

Dernier : le 17 sept. en BS.

GRAVELOT A COLLIER INTERROMPU Charadrius alexandrinus

BS-POM : 9 le 25 mars, 20 les 9 et 10 avril, 60 le 7 juillet, 110 le 21, 30 le 28 août.

nidification : 1 accouplement le 9 avril, 2ad./3 pulli le 2 juin, 5 couples le 8...

1 couple/ pulli le 16 juillet au Hourdel.

TOURNEPIERRE Arenaria interpres

BS-POM : 1 le 24 avril, 8 le 18 mai, 10 le 21 juillet, 4 le 30 août, 4 les 3 et 4 sept., 1 le 12 nov.

1 le 12 sept. au HA.

BECASSINE DES MARAIS Gallinago gallinago

Espèce observée toute l'année sur le littoral.

1 en vol nuptial le 22 juin et le 4 juillet au POM. (J. Hédin).

Migrations particulièrement remarquées dans tout le département du 24 mars au 27 avril et du 13 juillet au 13 nov. : 37-42 en vol vers le S le 11 nov. au HA, +20 à Port-le-Grand...

BECASSE DES BOIS Scolopax rusticola

Dunes du Marquenterre : 3 le 15 janvier, 2 les 17 et 26.
1 le 16 janvier à Fouencamps, 1 le 17 à Quend.
Le Hamel : 1 le 14 oct., min. 10 le 23, 1 le 29, 2 le 19
nov., 1 le 27, 2 tuées le 4 déc.
1 le 4 déc. à Cléry-sur-Somme.

COURLIS CENDRE Numenius arquata

BS-POM : 1500 pendant les 2 premières décades de janvier,
1700 pendant la 3e, 1200 pendant la 1ère décade
de février, 900 pendant la 2e, 11 pendant la 3e.
300 le 25 mars, 450 en avril, 60 le 26 juin, 200
les 4 et 11 juillet, 450 le 12, 500 en août, 550
en sept., 700 le 16 oct. et le 13 nov., 400 le 10
déc., 900 le 29 déc. (comptage photo : G. Duhamel).
nidification : 2 individus sont accompagnés par un autre
de la même espèce nettement plus petit (moitié
moins grand) le 11 juillet dans les mollières de
la Maye (J. Hédin, F. Sueur). Le Courlis cendré a
donc probablement niché cette année dans le Mar-
quenterre.

COURLIS CORLIEU Numenius phaeopus

BS-POM : 2 le 15 avril, 3-4 le 24, +100 le 14 juillet,
+300 le 17, 200 le 18, 10-15 en août, 15 le 12
nov.

BARGE A QUEUE NOIRE Limosa limosa

BS-POM : 1 le 15 juin, 2 le 17, 6 le 4 juillet, 2 du 7 au
25, migration notée du 16 au 30 août, 6 le 12 nov.

BARGE ROUSSE Limosa lapponica

BS-POM : 60 pendant les 2 premières décades de janvier, 70
pendant la 3e, 26 pendant la 1ère décade de février,
14-15 pendant les 2 dernières.
80 le 24 avril, 6 le 14 mai, 3 le 3 juillet, 4 le 11,
15 les 18 et 20, 9 le 30 août, 12 le 17 sept., 80 le
13 nov.
17 le 11 avril à Fort-Mahon.

CHEVALIER ARLEQUIN Tringa erythropus

1er : le 15 avril au HA, cette espèce est ensuite notée de
façon irrégulière jusqu'au 28 août en BS et au POM.
1 le 5 déc. en BS (V. Lefebvre).

CHEVALIER GAMBETTE Tringa totanus

BS-POM : 50 pendant la 1ère décade de janvier, 36 pendant la
2e, 40 pendant la 3e, 12 pendant la 1ère décade de
février, 28 pendant la 2e, 16 pendant la 3e.
18 le 25 mars, 15 le 10 avril, 38 le 25 juin, 35
les 5 et 6 juillet, 30 les 21 et 23, 30 le 16 août,
20 le 9 sept., 13 le 26 oct., 40 le 12 nov., 60 le
11 déc., 25 le 29.
HA : 11 le 25 mars, 30 le 15 avril, 4 le 24.
Daours : 10 le 18 avril, 3 le 27, 2 le 30, 1 le 6 mai.
1 le 24 mai au Hamel, 1 le 24 juin à Fouencamps.
4M. chanteurs le 10 juin dans les prés au S de la BA.

CHEVALIER ABOYEUR Tringa nebularia

BS-POM : 1 le 24 avril, 8 le 4 juin, 10 les 14, 20 et 23
juillet, 14 le 25, 6 le 28 août, 1 les 3, 4 et 17 sept.

Daours : 1 les 18 et 27 avril, 3 le 30.
1 le 13 juin au marais de Rue.

CHEVALIER CULBLANC Tringa ochropus

Daours : 1 les 18 et 20 avril, 2 le 27, 3 le 30, 1 le 6 mai.
Le Hamel : 1 les 5, 18^e et 19 juin, 1 les 8 juillet et 8 août.
Fouencamps : 4 le 28 juin, 2 le 17 juillet, 4 le 17 août, 2
le 8 sept.
BS-POM : en juillet cette espèce a été remarquée dans de
nombreux secteurs de la Baie, 5 le 15 sept., 2 le
12 nov.
1 le 4 déc. à Péronne (G. Dubois).

CHEVALIER SYLVAIN Tringa glareola

1 le 27 avril à Daours.
POM : 1 à 2 du 5 juillet au 25 août, 1 le 9 oct.
1 le 13 sept. à Fouencamps, 1 le 23 à Cléry-sur-Somme.

CHEVALIER GUIGNETTE Tringa hypoleucos

1 hivernant du 1er au 5 janvier au POM.
Migrations remarquées du 24 avril au 24 mai et du 5 juillet
au 9 oct. (5 à cette dernière date au HA).

BECASSEAU MAUBECHE Calidris canutus

BS-POM : 10 pendant la 2e décade de janvier, 16 pendant la
3e, 8 pendant la 1ère décade de février, 11 pendant
la 3e, 30 le 5 avril, 300 le 14 mai, 140 le 2 juin,
25 le 5, 10 le 16 juillet, 30 le 28 août, 4 le 17
sept., noté le 16 oct. (min. 10).

BECASSEAU MINUTE Calidris minuta

Migrations notées du 2 juin au 5 septembre en BS, au HA et
au POM.

BECASSEAU DE TEMMINCK Calidris temminckii

3 le 27 août au POM.

BECASSEAU VARIABLE Calidris alpina

BS : 5000 pendant la 1ère décade de janvier, 3500 pendant
la 2e, 6000 pendant la 3e, 5000 pendant la 1ère décade
de février, 5300 pendant la 2e, 4000 pendant la 3e.
150 le 25 mars, 280 le 24 avril, 200 le 14 mai, 35 le
8 juillet, 80 le 21, 130 le 22, 3000 le 13 nov.
4600 le 29 déc. (comptage photo : G. Duhamel).

BECASSEAU COCORLI Calidris ferruginea

BS-POM : migrations notées du 3 juillet au 19 août.

BECASSEAU SANDERLING Calidris alba

Espèce notée en BS et au POM du 20 mars au 24 avril, le 13
juin (20) et du 10 juillet au 13 nov. (max. 30 en août).

COMBATTANT Philomachus pugnax

BS-POM : 1 le 26 janvier et 1 le 27 février (J. Mouton).
migrations notées du 30 mars à avril et du 6
juillet au 27 août (max. 22 le 17 juillet).
1M. le 27 avril à Daours, 3 les 13 et 18 juin à Rue, 1F.
le 4 sept. au HA.

ECHASSE BLANCHE Himantopus himantopus

Rue : 2 le 13 juin, 1M. 1juv. le 18.

1 le 16 juillet au Crottoy.

POM : 1 le 28 juillet, 1 les 15, 16 et 22 août, 1M. 1F.
le 24, 1M. le 27.

AVOCETTE Recurvirostra avosetta

1 trouvée morte le 27 février en BA.

Nidification : 31 couples au total au POM

2 accouplements le 8 avril, 4 couples le 24 avril
(1 nid/5 oeufs...), 17 couples le 14 mai (2 ad./4
pulli éclos le jour-même...), dernière éclosion le
27 juin.

Encore 52 en migration le 14 mai au POM.

11 les 25 et 26 juin au HA, 5 le 11 déc. en BS.

PHALAROPE A BEC ETROIT Phalaropus lobatus

POM : 1 le 8 mai (Y. Ridet), 1M. les 1er et 2 juin (P. Biet,
J. Hédin, L. Kérautret, M. Mannecart, J. Mouton), 1M.
du 13 au 16 juillet (P. Biet, B. Conty, M. Mannecart,
F. Sueur).

OEDICNEME CRIARD Burhinus oedicnemus

Espèce présente du 4 avril (2) au 30 octobre (1) au Hamel
où il y a 1 ou 2 couples.

GRAND LABBE Stercorarius skua

BS : 1 le 5 janvier, 1 les 18 et 29 août, 1 le 12 nov.
1 le 20 nov. à Quend-Plage.

LABBE POMARIN Stercorarius pomarinus

1 trouvé mort le 23 janvier sur le littoral picard (GEPOP).

LABBE PARASITE Stercorarius parasiticus

BS : 1 en phase claire le 26 juin (J. Hédin), 1 le 21 août,
1im. 1ad. en phase claire le 28.
10 Labbes dont 1 L. parasite les 3 et 4 sept.

GOELAND MARIN Larus marinus

Arrivée des 1ers individus en BS et au POM en juin-juillet :
im. le 4 juin, 5 ad. le 4 juillet, 25 le 20.

GOELAND BRUN Larus fuscus

Arrivée des 1ers individus en BS et au POM en juin-juillet :
1 ad. les 2 et 5 juin, 12 ad. le 8 juillet.
400 (surtout graellesi) les 12 et 13 nov. en BS.

GOELAND ARGENTE Larus argentatus

1000 en janvier en BS, 450-500 le 4 juin au POM.
1 couple/1 nid/3 pulli, autres couples le 4 juin à Ault
(Bois de Cise).
1 à pieds jaunes ("omissus" ?) le 8 sept. à Saint-Valery-
sur-Somme (D. Masson, M. et P. Sauvage).
1 le 4 déc. au Hamel (d'autres observations à l'intérieur
des terres tout comme pour le Goéland cendré ont été effec-
tuées, une note leur sera consacré).

GOELAND CENDRE Larus canus

2500 en janvier en BS.
POM et Marquenterre : 16 le 14 mai, 10 le 15 juin, 20 le
7 juillet...
A l'intérieur des terres : 1 ad. les 3 et 18 déc. à Cléry-
sur-Somme...

MOUETTE MELANOCEPHALE Larus melanocephalus

1 im. (2e hiver) trouvé mourant le 13 nov. à Famechon
(J.C. Robert).

MOUETTE RLEUSE Larus ridibundus

Nidification : 60 couples à Cléry-sur-Somme le 23 mai,
200 couples à Rue,
petite colonie au POM (1ad./1 juv. non
volant le 29 juin...).

1000 le 4 juin au POM et en BS.

Mouvements de l'intérieur des terres vers la BS (dortoir)
notés en fin de journée à Saint-Valery-sur-Somme :

5570 le 11 nov. (SO)

4130 en 30 mn le 12 nov. (SO), comme le passage avait
commencé 20 mn avant le début du comptage, 7000 individus
environ ont participé à ces mouvements. De nombreux
individus se trouvant en BS toute la journée, l'effectif
du dortoir doit être de plus de 10.000 individus.

Cléry-sur-Somme : la présence d'un dortoir en ce lieu sus-
pectée depuis quelques années est prouvée le 20 nov.
(G. Neveu), +500 le 3 déc., 1540 le 27 (H. Dupuich,
G. Neveu, F. Sueur).

Mouvements de retour vers le dortoir notés à Amiens : 2400
le 6 déc. ...(G. Baudry).

MOUETTE PYGMEE Larus minutus

BS : 32ad. 1im. le 7 janvier, 24ad. 1im. le 12, 22ad. le
15, 12ad. le 31 ; 3im. le 1er sept., 9ad. 1im. le 12
nov.

1 le 24 avril au HA, 1im. le 10 juin en BA, 2 le 20 nov.
à Quend-Plage.

MOUETTE TRIDACTYLE Rissa tridactyla

60 le 19 août en BS.

GUIFETTE NOIRE Chlidonias niger

BS-POM : 8 le 18 mai, 15 le 18 juin, 1 le 1er juillet, 4 le
25 août, 2ad. 1im. le 28.

Le Hamel : 3 le 24 mai, 1 les 5 et 25 juin.

1 im. le 27 août à Fouencamps.

HA : 32 le 25 août, 12 le 4 sept., 20 le 5, 4 le 12, 1 le
9 oct.

GUIFETTE LEUCOPTERE Chlidonias leucopterus

1 le 25 août au HA.

STERNE HANSEL Gelochelidon nilotica

1 le 24 avril en BS (P. Royer, F. et M. Sueur).

STERNE CASPIENNE Hydroprogne caspia

BS : 1 le 31 juillet (D. Masson, P. Royer), 3 le 21 août
(J. Hédin).

STERNE PIERREGARIN Sterna hirundo

Migration postnuptiale notée dès le 15 juin.

STERNE NAINNE Sterna albifrons

1ères : 5 le 24 avril en BS.

POM : 10 le 3 juillet, 20 à 30 le 17 août.

Dernière : le 17 sept. en BS.

STERNE CAUGEK Sterna sandvicensis

BS-POM : 1ères le 25 mars, 40 le 24 avril, 10 les 24 et 30
juin, +300 le 3 juillet, 65 le 8, 700 le 16 août,
25 le 17 sept..
40 le 19 juin au HA.

PINGOUIN TORDA Alca torda

10 trouvés morts le 23 janvier sur le littoral picard...

MERGULE NAIN Plautus alle

1 recueilli le 24 nov. à Corbie (P. Royer), mort deux jours
plus tard. D'après N. Ranson, le plumage de cet oiseau pre-
nant l'eau il aurait été mazouté puis nettoyé, nous pensons
plutôt que l'oiseau dérouté par les tempêtes était dans un
tel état de faiblesse physiologique qu'il n'entretenait plus
son plumage.

GUILLEMOT DE TROIL Uria aalge

33 trouvés morts le 23 janvier sur le littoral picard...
1 individu le 10 sept. à Cayeux-sur-Mer.

PIGEON COLOMBIN Columba oenas

Peu de données significatives. 1 chanteur le 3 janvier à
Corbie, 1 autre le 15 août au POM...

PIGEON RAMIER Columba palumbus

Nicheur commun (POM...)
19 en vol vers le SW (venant de la mer) le 13 nov. en BS.
450 en vol vers le SW le 17 déc. à Péronne.
Dortoir de 120 le 27 déc. à Cléry-sur-Somme.

TOURTERELLE DES BOIS Streptopelia turtur

1ère le 16 avril et dernière le 30 septembre au Hamel
(G. Neveu).

TOURTERELLE TURQUE Streptopelia decaocto

3 couples avec pontes le 16 février à Amiens (Hôtel de
Berny), 21 couples à Corbie, 80-90 individus le 6 nov.
à Amiens (Quai de la Somme).

COUCOU GRIS Cuculus canorus

1ers : 2 dont 1 chanteur le 20 mars à Hangest-sur-Somme
(GEPOP).
Reproduction prouvée à Saint-Quentin-en-Tourmont.
1 juv. nourri par 1 Pipit farlouse le 8 juillet au POM
(P. Biet, M. Mannecart).
1 le 15 sept. à Fouencamps.
Dernier : 1 le 25 sept. à Corbie (R. Herbet, P. Sueur),
tué au même endroit par un chat le 28, il
s'agissait d'un juv. (F. Sueur).

HIBOU MOYEN-DUC Asio otus

1 chanteur (parades) le 8 mars à Sailly-le-Sec.
1 trouvé mort le 14 oct. à Domart-sur-la-Luce.
Noté aussi à Grivesnes et Querrieu.

HIBOU DES MARAIS Asio flammeus

BS-POM : 1 les 16 et 19 janvier, 1 les 29 et 30 mars, 1 le
20 juin, 1 le 30 août.
1 le 15 avril à Bosquel et à Loeuilly.

CHOUETTE CHEVECHE Athene noctua

Localités d'observation : Amiens (Longpré), Andechy (déc.), Corbie (mars), Damery (déc.), Daours (avril), La Chaussée-Tirancourt (2 chanteurs le 24 janvier), Le Hamel (mai), POM, Rue, Saint-Quentin-en-Tourmont, Saint-Valery-sur-Somme, Sailly-le-Sec (mars) et Vaux-sur-Somme (mars).

CHOUETTE HULOTTE Strix aluco

1 chanteur le 1er février à La Chaussée-Tirancourt et 1 autre à Vignacourt, 1 chanteur le 8 mars à Corbie.
Saint-Quentin-en-Tourmont : 1 chanteur le 9 avril, 1 couple/ 3 juv. fin mai, 1 chanteur le 17 juin, 1 individu les 24 et 26 juillet.
3 le 21 juillet à Rue, 2 le 22.
1 chanteur 1 juv. le 1er oct. à Grivesnes, 1 chanteur 1 juv. le 7 au Hamel.
Signalée aussi à Famechon, Guyencourt-sur-Noye, Sains-en-Amiénois, Saint-Gratien, Saint-Valery-sur-Somme et Velennes, Vignacourt.

CHOUETTE EFFRAIE Tyto alba

Localités d'observation : Amiens (Faubourg de Hem, Longpré), Fort-Mahon, Le Hamel, Rue, Saint-Vast-en-Chaussée et Velennes.

ENGOULEVENT D'EUROPE Caprimulgus europaeus

1 chanteur les 26 et 28 août au POM (J. Trouvilliez).

MARTINET NOIR Apus apus

1ers : 10 le 28 avril à Amiens (Hortillonnages).
Derniers : le 27 août à Boves.

MARTIN-PECHEUR Alcedo atthis

Observé toute l'année, signalé nicheur à Famechon.

PIC NOIR Dryocopus martius

1 le 18 août à Saveuse (P. Thiery).
1 le 9 oct. et le 24 déc. à Loeuilly (E. Corrado, J. Debergue, O. Hernandez, T. Rigaux).

PIC VERT Picus viridis

PIC EPEICHE Dendrocopos major

Pas de données significatives.

PIC EPEICHETTE Dendrocopos minor

Signalé à Cléry-sur-Somme (sept.), Corbie (janvier à mars), Fouencamps, Le Hamel (février et avril), POM (1 le 28 juin), Saint-Quentin-en-Tourmont et Vaux-sur-Somme (mars).

COCHEVIS HUPPE Galerida cristata

Migrateurs (espèce absente en période de nidification) : 2 le 29 mars à Vaire-sous-Corbie et 1 le 5 avril à Corbie.
Espèce nicheuse à Amiens (Cité scolaire, Zone industrielle...) et sur le littoral.

ALOUETTE DES CHAMPS Alauda arvensis

1 ad./1 juv. peu volant le 25 avril à Amiens (G. Baudry).
Nicheuse très commune (POM...).

ALOUETTE HAUSSECOL Eremophila alpestris

BS : 2 le 16 oct., 4 les 11 et 12 nov., 13 le 13, 4 le 11
déc.

5 le 11 nov. à Cayeux-sur-Mer, 4 le 12 au Hourdel.

HIRONDELLE DE RIVAGE Riparia riparia

1ères : le 5 avril au POM ; un peu plus tardives à l'intérieur :
2 le 9 avril à Brie.

BS : 300 le 28 août, 1 albinos les 4 et 9 sept.

HIRONDELLE DE CHEMINEE Hirundo rustica

1ère : le 19 mars à Albert (X. Commecy).

L'arrivée de cette espèce est plus nette entre le 26 et le 29
mars mais l'Hirondelle de cheminée ne devient fréquente qu'à
partir du 16 avril.

12 nids à la SICADA à Ailly-sur-Somme pour 1 seul en 1976.

1 jeune sortant pour la 1ère fois du nid le 1er oct. au Hamel
(G. Neveu).

Des attardées en nov. : 1 le 1er à Fouencamps, 2 le 11 à Ault
(Bois de Cise), 1 le 13 en BS.

HIRONDELLE DE FENETRE Delichon urbica

1ères : 2 le 23 mars à Boismont (J. Hédin).

Arrivée massive fin avril-début mai, constructions de nids
notées dès le 30 avril.

Encore des pulli au nid le 1er sept. à la Cité scolaire à
Amiens.

Dernières : le 12 oct. au Hamel.

PIPIT DES ARBRES Anthus trivialis

1er : 1 chanteur le 16 avril au Hamel.

PIPIT FARLOUSE Anthus pratensis

150 picorent sur un bassin de décantation de sucrerie à
Rue le 10 janvier.

1 nourrit des pulli le 17 avril au Hamel (C. Delahoche,
F. Sueur).

Signalé aussi nicheur à Daours et dans le Marquenterre.

PIPIT SPIONCELLE Anthus spinoletta

- sous-espèce non déterminée

1 le 8 mars à Daours.

- maritime A. sp. petrosus

signalé en nov. et déc. sur tout le littoral.

BERGERONNETTE PRINTANIERE Motacilla flava

- type M. fl. flava

1ères : 2 le 18 avril à Daours.

Defnières : 2 le 15 oct. à Hamelet, 1 le 16 en BS.

- flavéole M. fl. flavissima

Daours : 1M. le 18 avril, 2M. le 27.

BERGERONNETTE DES RUISSEAUX Motacilla cinerea

Notée jusqu'en mars et à partir de septembre le long de
toutes les vallées.

Migration visible le 8 oct. au HA.

BERGERONNETTE GRISE Motacilla alba

- type M. a. alba

Nicheuse commune. Migration visible le 8 oct. au HA.

- de Yarrel M. a. yarrelli
BS-POM : 1 du 13 février à juin, 1 en compagnie d'1
alba nourrissant des pulli le 12 juin, 1 nourrit
1 juv. non volant le 23, 1 de juillet à décembre,
2 le 10 déc.
1 le 9 avril à Quend-Plage.
- PIE-GRIECHE GRISE Lanius excubitor
2 couples nicheurs probables au Hamel où l'espèce est obser-
vée toute l'année.
1 alarme le 21 juin à Villers-sur-Authie.
Hivernage signalé à Boves, Cléry-sur-Somme, Moreuil et Rue.
- TROGLODYTE Troglodytes troglodytes
ACCENTEUR MOUCHET Prunella modularis
Nicheurs communs.
- TRAQUET TARIER Saxicola rubetra
1er : 1M. le 15 avril.
2 couples nicheurs probables au Hamel (1 couple observé
avec des juv. volants en fin de période de nidification).
Noté aussi le 25 juin à Boismont.
Derniers : 2 le 16 oct. à Amiens.
- TRAQUET PATRE Saxicola torquata
Hivernage en janvier-février : Corbie, Hamellet, Marquenterre,
Rue et Velennes.
Retour des migrateurs noté entre le 7 et le 25 mars.
Nidification : 1F. nourrissant des pulli le 30 avril à
Sailly-le-Sec, 1 couple/3 juv. volants le 23 mai à
Cléry-sur-Somme, signalée aussi au POM (6-7 couples).
Hivernage en décembre : Fouencamps (2M.), HA (2 le 10),
Herbécourt (1M. le 17), POM (1 le 5), Rue (1 le 10),
Saint-Fuscien (1M. le 20).
- TRAQUET MOTTEUX Oenanthe oenanthe
Migrations pré-nuptiale du 20 mars (1F. à Rivery) au 25 mai
(1 à Moreuil) et postnuptiale du 17 août (1 au Hamel) au 16
oct. (1 en BS).
- ROUGEQUEUE NOIR Phoenicurus ochruros
1er : le 9 mars à Saveuse.
Nicheur commun : 4 couples au Hamel, 1 couple à Vaire-sous-
Corbie, 1 couple à Vaux-sur-Somme...
1 hivernant le 20 déc. à la Cité scolaire à Amiens (T. Rigaux).
- ROUGEQUEUE A FRONT BLANC Phoenicurus phoenicurus
1er : 1M. le 12 avril au Hamel.
1 couple nicheur en juin dans un jardin au S d'Amiens.
Dernier : 1M. le 15 oct. au Hamel.
- ROUGEGORGE Erithacus rubecula
Nicheur commun. Période migratoire nette du 8 au 12 oct.
- ROSSIGNOL PHILOMELE Luscinia megarhynchos
1ers : 2-3 chanteurs le 18 avril à Daours.
Nicheur commun (POM...).
- GRIVE LITORNE Turdus pilaris
Dernières : 10 le 19 avril à Boves.

3000 en vol migratoire le 13 nov. à Velennes (F. et G. Baudry)

MERLE NOIR Turdus merula

Nicheur très commun.

2 juv. emplumés mais non volants trouvés morts le 6 avril à Corbie, ponte du 1er oeuf vers le 10 mars (F. Sueur).

GRIVE MAUVIS Turdus iliacus

Dernières : le 16 avril au Hamel.

1ères : le 15 oct. à Sailly-Laurette.

GRIVE MUSICIENNE Turdus philomelos

Nicheuse commune.

GRIVE DRAINE Turdus viscivorus

Nicheuse beaucoup moins abondante que la précédente (Le Hamel ...)

BOUSCARLE DE CETTI Cettia cetti

Nicheuse commune sédentaire.

LOCUSTELLE LUSCINIOIDE Locustella luscinioides

1ère : 1 chanteur le 1er mai à Boves.

Signalée à Noyelles-sur-Mer (14 mai) et au POM où elle n'est que migratrice (1 chanteur le 4 juin, non entendu le reste du mois).

LOCUSTELLE TACHETEE Locustella naevia

1ère : le 11 avril à Fouencamps.

PHRAGMITE DES JONCS Acrocephalus schoenobaenus

1er : 1 chanteur le 31 mars à Rue.

Nicheur (POM...).

PHRAGMITE AQUATIQUE Acrocephalus paludicola

1 le 25 août à Noyelles-sur-Mer (J. Trouvilliez).

ROUSSEROLLE VERDEROLLE Acrocephalus palustris

2 couples (1 nid/2 oeufs) le 7 juin à Famechon (J.C. Robert).

2 " nicheurs probables au Hamel (G. Neveu).

2 " (1 nid/2 oeufs, 1 nid/3 oeufs) à Daours (E. Fourcy).

ROUSSEROLLE EFFARVATTE Acrocephalus scirpaceus

Au moins 10 couples nicheurs le long de la Somme en face de l'Ile Sainte-Aragonne à Amiens (X. Combecy).

Nidification prouvée aussi aux Hortillonnages à Amiens et au POM.

Dernières : min. 3 le 4 sept. à Boves (D. Masson).

ROUSSEROLLE TURDOIDE Acrocephalus arundinaceus

1ère : le 16 mai à Boves.

Signalée le 24 juin à Fouencamps.

HYPOLAIS POLYGLOTTE Hippolais polyglotta

Nidification signalée à Famechon.

FAUVETTE DES JARDINS Sylvia borin

1ère : le 16 avril à Corbie.

Nicheuse (Le Hamel...).

FAUVETTE A TETE NOIRE Sylvia atricapilla

1 M. le 20 février à Amiens.

1er chanteur le 20 mars à Condé-Folie.

Nicheuse (Le Hamel...).

FAUVETTE BABILLARDE Sylvia curruca

1ère : 1 chanteur le 30 avril au Hamel.

Signalée en juin à Bellancourt (1 couple/1 nid/2 pulli), au Hamel et au POM.

FAUVETTE GRISETTE Sylvia communis

1ère : le 18 avril à Daours.

FAUVETTE PITCHOU Sylvia undata

Signalée en juin au POM.

CISTICOLE DES JONCS Cisticola juncidis

Nidifications toujours notées à Noyelles-sur-Mer.

Espèce signalée à Sailly-Bray.

POM : 1 le 7 avril, pas de nidification, 1 chanteur du 20 au 25 juillet, 2 chanteurs le 26, 3 chanteurs en août (ces observations correspondent à la dispersion postnuptiale des nicheurs et de leurs progénitures).

2 chanteurs les 9 et 20 juin à Rue.

POUILLOT FITIS Phylloscopus trochilus

1ers : 2 chanteurs le 20 mars à Hangest-sur-Somme, 2 chanteurs le 21 à Corbie et 1 chanteur au Hamel, 1 chanteur le 25 à Amiens et 1 chanteur au Crotoy.

Nicheur (POM...).

Dernier : 1 chanteur le 19 sept. à Amiens (C. Delahoche).

POUILLOT VELOCE Phylloscopus collybita

Hivernage peu remarqué : 2 le 31 janvier dans le Marquenterre.

Le Hamel : construction d'un nid le 21 mars (F. Sueur), 1 individu nourrit des pulli le 17 avril (C. Delahoche).

Nicheur commun (Rue...).

POUILLOT DE BONELLI Phylloscopus bonelli

1 chanteur le 27 mai au Bois du Fau Timon à Boves (F. et G. Baudry, P. Royer).

POUILLOT SIFFLEUR Phylloscopus sibilatrix

Signalé le 13 août à Amiens (Ile Sainte-Aragonne).

ROITELET HUPPE Regulus regulus

ROITELET TRIPLE-BANDEAU Regulus ignicapillus

Notés essentiellement en hivernage.

GOBEMOUCHE NOIR Ficedula hypoleuca

Rare en migration prénuptiale : 1 le 3 mai au Hamel.

Beaucoup plus fréquent en migration postnuptiale du 16 août au 23 septembre.

GOBEMOUCHE GRIS Muscicapa striata

1er : le 6 mai à Corbie.

Signalé en période de nidification à Amiens (La Hotoie), Boves et au Hamel.

Dernier : le 9 oct. à Amiens.

MESANGE A MOUSTACHES Panurus biarmicus

Entendue le 13 février dans la Vallée de l'Avre.

Noyelles-sur-Mer : localité où cette espèce niche et a été observée du 14 mai au 26 octobre (max. 15 le 17 juillet).
3-4 le 8 juillet au HA.

MESANGE A LONGUE QUEUE Aegithalos caudatus

Nicheuse assez commune.

MESANGE NONNETTE Parus palustris

Peu signalée.

MESANGE BORÉALE Parus atricapillus

Beaucoup plus commune que la précédente, nicheuse.

MESANGE HUPPEE Parus cristatus

Peu signalée : Amiens, Grivesnes (Ainval-Septoutre) et POM.

MESANGE NOIRE Parus ater

2 (dont 1 chanteur) le 4 juillet au POM.

MESANGE BLEUE Parus caeruleus

MESANGE CHARBONNIERE Parus major

Nicheuses communes.

SITTELLE TORCHEPOT Sitta europaea

Signalée en forêt de Crécy, à Amiens (Cimetière de La Madeleine) et à Vellennes.

GRIMPEREAU DES JARDINS Certhia brachydactyla

Signalé nicheur sédentaire à Amiens, Boves et au Hamel.

BRUANT PROYER Emberiza calandra

BRUANT JAUNE Emberiza citrinella

Nicheurs assez communs.

BRUANT A CALOTTE BLANCHE Emberiza leucocephala

1 F./im., d'origine incertaine, en compagnie de Bruants jaunes le 26 nov. au Hamel (F. Sueur).

BRUANT ZIZI Emberiza cirrus

Signalé du 29 mars au 29 septembre à Corbie : 1 couple nicheur probable.

1 chanteur le 31 mai à Amiens (Saint-Acheul).

1 M. chanteur le 17 juin près de Beaucourt-sur-l'Ancre, carte de Bapaume où il n'y avait jusqu'alors aucune donnée sur cette espèce en période de nidification (J. Magrez, Le Héron n°1/78 p.29 ; voir aussi L'Avocette n°1/77 p.14).

Hivernage à Amiens : 6 le 2 déc. (Saint-Leu), 20 le 5 (Cité Scolaire).

BRUANT DES ROSEAUX Emberiza schoeniclus

Nicheur assez commun (HA, Le Hamel...).

BRUANT DES NEIGES Plectrophenax nivalis

HA : 2 le 16 janvier, 25 le 6 février, 7 le 13 mars, 20 le 11 déc., 57 le 25.

2 le 27 février à Ault.

PINSON DES ARBRES Fringilla coelebs

Nicheur commun. Migration remarquée du 8 au 23 octobre.

PINSON DU NORD Fringilla montifringilla

Passages notés du 8 au 11 octobre.

VERDIER Carduelis chloris

Nicheur commun. Dortoir de 40 à 70 le 24 sept. au Hamel...

CHARDONNET Carduelis carduelis

Nicheur commun : 1 ad. nourrit 1 juv. volant le 24 sept. au Hamel...

TARIN DES AULNES Carduelis spinus

10 le 31 mars à Vaux-sur-Somme. Passages migratoires remarqués du 8 au 18 oct.

BS-POM : noté le 12 nov., 20 le 10 déc.

15 le 4 déc. à Boves.

LINOTTE A BEC JAUNE Carduelis flavirostris

BS : 1ères le 16 oct. (GEPOP), 25 le 5 déc., 17 le 25, 11 le 28. 130 le 11 nov. au HA (SO).

LINOTTE MELODIEUSE Carduelis cannabina

Nicheuse commune. 200 le 31 janvier en BS, 100 le 15 octobre au Hamel.

SIZERIN FLAMME Carduelis flammea

1 chanteur le 30 mars dans les dunes du Marquenterre.

Passages notés le 23 oct. à Famechon.

7 en déc. à Fouencamps.

SERIN CINI Carduelis serinus

Nicheur assez commun. 1 le 25 nov. à Boves.

BOUVREUIL PIVOINE Pyrrhula pyrrhula

Nicheur assez commun.

GROSBEC Coccothraustes coccothraustes

3 vers le 25 nov. à Amiens (Cimetière de La Madeleine).

MOINEAU DOMESTIQUE Passer domesticus

Nicheur très commun : 1 nid dans un buisson d'Aubépine
Crataegus monogyna au Hamel...

MOINEAU FRIQUET Passer montanus

Nicheur assez commun : 1 nid dans le même buisson d'Aubépine qu'un couple de Moineaux domestiques au Hamel...

100 le 10 janvier à Corbie.

ETOURNEAU SANSONNET Sturnus vulgaris

Nicheur commun. +2000 le 9 oct. à Flixecourt.

Passages de plusieurs milliers vers le S et le SW les 11 et 12 nov. en BS et au HA, ceux-ci cessent lorsque la tempête souffle, passages faibles le 13.

Dortoir de plusieurs milliers le 11 nov. à Noyelles-sur-Mer.

" repéré à Péronne le 11 déc., effectifs très supérieurs à 150 000 les 17 et 18, 500 000 ? encore plus ? (arrivée au dortoir dure plus de 30mn à un rythme soutenu).

LORIOT D'EUROPE Oriolus oriolus

1er : 1M. le 13 avril au Hamel (G. Neveu).

GEAI DES CHENES Garrulus glandarius

Nicheur. En septembre des passages de type invasionnel ont été notés (une note récapitulera les observations réalisées).

PIE BAVARDE Pica pica

Nicheuse sédentaire.

CHOUCAS DES TOURS Corvus monedula

Nicheur : Corbie (4-5 couples à l'Abbatiale, 1 colonie rupestre de 7 couples)...

30 en migration le 19 oct. à Corbie.

2000 en vol vers le dortoir le 3 déc. à Cléry-sur-Somme.

CORBEAU FREUX Corvus frugilegus

Nicheur : Amiens, clinique Bon Secours 2-3 couples

La Hotoie 13 "

rue Victor Hugo 9 "

square Saint-Denis 1 couple

19 couples à Boves, 11 couples à Famechon, 62 couples à Vaire-sous-Corbie...

600 le 26 nov. à Hamet, Vaire-sous-Corbie et au Hamel.

500 en vol vers le dortoir le 3 déc. à Cléry-sur-Somme.

CORNEILLE NOIRE Corvus corone

- type C. c. corone

Nicheuse assez commune.

- mantelée C. c. cornix

BS-POM : 1 le 17 mars, 1 le 26 oct., 30-40 le 13 nov.,
30 le 10 déc.

ADDITIONS

OBSERVATEUR : J.P. Huin (G.O.N.).

GRAND BUTOR Botaurus stellaris

1 chanteur tout l'été dans une petite phragmitaie près de la résidence Victorine Autier à Amiens (C. Delahoche), cette espèce est considérée comme n'habitant que les grandes phragmitaies.

BERNACHE CRAVANT Branta bernicla

4 volantes de la sous-espèce orientalis en août en baie de Somme. Il ne s'agit pas de celles du POM, les 2 adultes étant éjointés et il n'y avait plus à cette époque que 2 jeunes qui furent éjointés avant de pouvoir voler. Il peut s'agir de spécimens échappés de captivité mais 2 captures sont connues en Grande-Bretagne (1957 et 1958).

CANARD PILET Anas acuta

2 couples nicheurs à Noyelles-sur-Mer (renclôture Elluin).

BUSE VARIABLE Buteo buteo

1 couple nicheur dans la région de Poix.

BUSARD DES ROSEAUX Circus aeruginosus
1 couple nicheur à Noyelles-sur-Mer.

BUSARD SAINT-MARTIN Circus cyaneus
1 couple nicheur pour la 2ème année consécutive en forêt de Crécy.

PERDRIX GRISE Perdix perdix
Population normale de couples (double de celle de 1976) mais reproduction peu élevée à cause des intempéries : 2,2 jeunes par couple sur 532 jeunes dénombrés. A titre de comparaison en 1976, faible population de couples mais excellente reproduction : 6 jeunes par couple (Presse locale).

CHEVALIER GUIGNETTE Tringa hypoleucos
1 couple nicheur au POM comme en 1976 (J. Hédin).

HIBOU DES MARAIS Asio flammeus
1 couple nicheur en forêt de Crécy.

HIRONDELLE DE FENETRE Delichon urbica
Environ 90 nids à la Cité scolaire à Amiens.

TRAQUET TARIER Saxicola rubetra
Dernier : le 27 nov. au HA (C. Delahoche).

CENTRALE ORNITHOLOGIQUE G.E.P.O.P.

QUELQUES OBSERVATIONS DE L' AISNE EN 1976

Le volume des observations que nous recevons de l'Aisne est désormais assez important, toutefois afin d'éviter qu'elles ne soient noyées dans la masse des observations de la Somme nous les publierons désormais à part.

Parmi les observations, signalons seulement celles du Grand Labbe, du Goéland marin et celles concernant le déroulement des migrations de Limicoles.

Espérons que cette mini-synthèse incitera des ornithologues à se pencher sur l'avifaune de l'Aisne qui n'a pas été l'objet de travaux importants depuis ceux de Boutinot.

P. Pigeon et F. Sueur

ABREVIATIONS :

M. = mâle

im. = immature

F. = femelle

juv. = juvénile

GREBE HUPPE Podiceps cristatus

Villers-en-Prayères : 4 le 10 avril et le 2 mai, 3 le 6 juin.
Signalé en période de nidification à Saint-Boetien.
2 ad./5 juv., 2 ad./3 juv. le 20 sept. à Saint-Nicolas-aux-Bois.

GREBE A COU NOIR Podiceps nigricollis

2 juv. le 10 oct. à Vermand (S. Boutinot).

GREBE CASTAGNEUX Podiceps ruficollis

Signalé de mars à octobre : 10 les 8 et 9 mai à Saint-Boetien,
12 le 12 sept. à Vermand, 12 le 20 à Saint-Nicolas-aux-Bois...

HERON CENDRE Ardea cinerea

1 le 10 avril à Maizy.

Villers-en-Prayères : 6 le 17 sept., 9 le 23 oct., 7 le 31.

CIGOGNE BLANCHE Ciconia ciconia

5 en vol vers le SW le 3 mars à Aulnois-sous-Laon.

TADORNE DE BELON Tadorna tadorna

1 F. le 23 oct. à Aulnois-sous-Laon.

CANARD COLVERT Anas platyrhynchos

Aulnois-sous-Laon : 6 le 2 février, 8 pulli (20-25 jours)

9 pulli (12-14 jours) le 18 juin, 12 le 25 sept.

Villers-en-Prayères : 24 M. 3 F. le 10 avril, 14 M. le 2 mai,
250 le 17 sept., 330 le 23 oct., 50 le 31.

200 le 19 déc. à Bihécourt.

SARCELLE D'HIVER Anas crecca

Aulnois-sous-Laon : 35 le 2 février, 80 le 1er mars, 85 le 27, 60 les 4 et 10 avril, 1 M. le 1er juin, 44 le 25 sept., 37 le 14 nov.

CANARD SIFFLEUR Anas penelope

1 M. 1 F. le 4 avril à Aulnois-sous-Laon.

CANARD PILET Anas acuta

Aulnois-sous-Laon : 1 M. 1 F. les 1er et 27 mars, 3 M. 3 F. le 4 avril, 4 le 23 oct.

1 M. le 17 sept. à Villers-en-Prayères.

SARCELLE D'ETE Anas querquedula

1 M. le 25 avril à Aulnois-sous-Laon, 1 M. les 8 et 9 mai à Saint-Boetien.

CANARD SOUCHET Anas clypeata

Aulnois-sous-Laon : 6 M. 6 F. le 10 avril, 5 M. 5 F. le 25.

1 M. le 2 mai à Villers-en-Prayères.

FULIGULE MILOUIN Aythya ferina

4 M. 1 F. le 3 oct. à Aulnois-sous-Laon.

BUSE VARIABLE Buteo buteo

Aulnois-sous-Laon : 1 le 25 mars, 1 le 25 sept.

1 le 2 mai à Villers-en-Prayères, signalée en mai à Saint-Boetien, 1 le 3 juin à Barenton-Cel, 1 le 6 à Orgeval, 2 le 9 oct. à Saint-Nicolas-aux-Bois.

MILAN NOIR Milvus migrans

1 les 8 et 9 mai à Saint-Boetien.

BONDREE APIVORE Pernis apivorus

2 le 5 juin en forêt de Saint-Gobain (P. Pigeon).

BUSARD DES ROSEAUX Circus aeruginosus

Aulnois-sous-Laon : 1 F. le 25 avril et le 4 juin, 1 couple le 17 juin, trouvé nicheur le 27, 1 M. le 3 oct.

2 M. 1 F. les 8 et 9 mai à Saint-Boetien, 1 couple le 2 juin à Barenton-Cel, 1 M. le 12 sept. à Vermand.

BUSARD SAINT-MARTIN Circus cyaneus

1 M. le 1er janvier à Sons-et-Ronchères, 1 F./im. le 1er mars à Aulnois-sous-Laon, 1 couple les 8 et 9 mai à Saint-Boetien.

BALBUZARD PECHEUR Pandion haliaetus

1 le 10 oct. à Vermand (S. Boutinot).

FAUCON CRECERELLE Falco tinnunculus

Signalé à Aulnois-sous-Laon (février, avril et nov.), Barenton-sur-Serre (janvier), en forêt de Saint-Gobain (juin), à Saint-Boetien (mai) et à Vermand.

GRUE CENDREE Grus grus

6 le 7 oct. à Vermand (S. Boutinot).

FOULQUE MACROULE Fulica atra

Nicheuse. 400 le 12 sept. à Vermand, 70 le 20 à Saint-Nicolas-aux-Bois.

OUTARDE CANEPETIERE Otis tetrax

1 le 1er avril à Aulnois-sous-Laon (P. Pigeon) et non le 4
(L'Avocette n°3-4/1977 p.48).

VANNEAU HUPPE Vanellus vanellus

Les 1ères bandes apparaissent début juin ; Aulnois-sous-Laon :
6 le 1er juin, 30 le 7, 46 le 12, 64 le 27, 95 le 2 oct.

GRAND GRAVELOT Charadrius hiaticula

Aulnois-sous-Laon : 2 les 5 et 17 sept., 11 le 29, 8 le 2 oct.,
2 les 9 et 16, 1 le 30.

PETIT GRAVELOT Charadrius dubius

Aulnois-sous-Laon : 1er le 4 avril, 3 le 10.

BECASSINE DES MARAIS Gallinago gallinago

Aulnois-sous-Laon : 8 le 10 avril, 1 le 2 mai, 3 le 29 août,
13 le 5 sept., 25 les 12 et 26, 32 le 2 oct., 17 le 17,
19 le 23, 2 le 1er nov.

BECASSE DES BOIS Scolopax rusticola

1 le 20 nov. à Aulnois-sous-Laon.

COURLIS CENDRE Numenius arquata

Aulnois-sous-Laon : 1 le 10 avril, 5 le 26 sept.

BARGE A QUEUE NOIRE Limosa limosa

1 le 27 juin à Aulnois-sous-Laon, et non le 27 mai (L'Avocette
n°3-4/1977 p.52).

BARGE ROUSSE Limosa lapponica

1 le 5 sept. à Aulnois-sous-Laon.

CHEVALIER ARLEQUIN Tringa erythropus

Aulnois-sous-Laon : 1 le 25 avril, 2 le 2 mai.

CHEVALIER GAMBETTE Tringa totanus

Aulnois-sous-Laon : 1 les 1er mars, 25 avril et 2 mai, 8 le
1er juin, 2 le 29 août.

CHEVALIER ABOYEUR Tringa nebularia

Aulnois-sous-Laon : 1 les 4 avril et 1er juin, 2 le 30 juin,
7 le 29 août, 11 le 5 sept., 15 le 17, 7 le 26, 5 le 2
oct., 2 le 1er nov.

CHEVALIER CULBLANC Tringa ochropus

Aulnois-sous-Laon : 1 le 12 juin, 7 le 27, 9 le 30, 4 le 17
sept., 1 le 14 nov.
1 le 10 oct. à Vermand, 1 le 31 à Villers-en-Prayères.

CHEVALIER GUIGNETTE Tringa hypoleucos

Aulnois-sous-Laon : 6 le 4 avril, 3 le 25, 1 le 30 juin, 12
le 1er août, 8 le 5 sept., 4 le 17.
1 les 10 et 31 oct. à Vermand.

BECASSEAU MINUTE Calidris minuta

Aulnois-sous-Laon : 1 le 29 août, 20 le 26 sept. et le 2
oct., 3 le 9 oct., 2 le 17, 1 le 14 nov.
1 le 17 sept. à Villers-en-Prayères.

BECASSEAU VARIABLE Calidris alpina

1 le 17 sept. à Villers-en-Prayères.

Aulnois-sous-Laon : 25 le 26 sept., 40 le 2 oct., 4 les 9 et 23, 5 le 30, 10 le 1^{er} nov., 1 le 14.

BECASSEAU SANDERLING Calidris alba

3 le 2 oct. à Aulnois-sous-Laon.

COMBATTANT Philomachus pugnax

Aulnois-sous-Laon : 1 M. 1 F. le 4 avril, 1 M. 4 F. les 13 et 25, 5 le 29 août, 1 F. le 5 sept., 2 F. le 26, 1 M. 3 F. le 2 oct., 1 M. 4 F. le 17, 2 le 14 nov.

1 le 17 sept. à Maizy.

AVOCETTE Recurvirostra avosetta

1 le 2 mai à Aulnois-sous-Laon (P. Pigeon).

GRAND LABBE Stercorarius skua

1 le 3 oct. à Vermand (S. Boutinot).

GOELAND MARIN Larus marinus

1 le 4 avril et 1 im. (1^{er} hiver) le 14 nov. à Aulnois-sous-Laon (P. Pigeon).

MOUETTE RIEUSE Larus ridibundus

colonie d'environ 30 couples en mai près de Soissons.

GUIFETTE MOUSTAC Chlidonias hybrida

1 le 2 mai à Villers-en-Prayères, et non pas au lieu-dit Reneuil à Aulnois-sous-Laon (L'Avocette n°3-4/1977 p.54).

PIGEON COLOMBIN Columba oenas

Signalé en mai à Saint-Boetien.

COUCOU GRIS Cuculus canorus

1^{er} : 1 chanteur le 4 avril à Barenton-Bugny, et non pas au lieu-dit Reneuil à Aulnois-sous-Laon (L'Avocette n°3 - 4/1977 p.55).

HIBOU MOYEN-DUC Asio otus

12 hivernants pendant tout le mois de février à Aulnois-sous-Laon., 1 le 25 avril et le 9 oct., dortoir noté en déc.

CHOUETTE HULOTTE Strix aluco

1 chanteur les 8 et 9 mai à Saint-Boetien.

16 entendues en 4 points de la forêt de Saint-Gobain le 9 oct. (P. Pigeon).

CHOUETTE EFFRAIE Tyto alba

Signalée en mai à Pierrepont.

HIRONDELLE DE RIVAGE Riparia riparia

Données sur la nidification :

- 5 nids dans la vallée de la Bièvre
- 120 nids à Maizy (sucrerie), 80 nids (gravières)
- 8 nids à Aulnois-sous-Laon (sucrerie)

PIE-GRIECHE GRISE Lanius excubitor

Signalée en oct. à Aulnois-sous-Laon et Pierrepont.

TRAQUET TARIER Saxicola rubetra

1er : 1 M. le 25 avril à Maizy.

TRAQUET MOTTEUX Oenanthe oenanthe

1ers : le 25 avril à Maizy.

Derniers : 2 le 9 oct. à Monceau-le-Waast.

ROUGEQUEUE NOIR Phoenicurus ochruros

1er : le 10 avril à Maizy.

Dernier : 1 F. le 17 oct. à Aulnois-sous-Laon.

GRIVE LITORNE Turdus pilaris

Dernières : 4 le 1er mai à Cessières (P. Pigeon).

MERLE A PLASTRON Turdus torquatus

1 le 1er mai à Cessières (P. Pigeon), et non au lieu-dit
Reneuil à Aulnois-sous-Laon (L'Avocette n°3-4/1977 p.58).

LOCUSTELLE LUSCINIOIDE Locustella luscinioides

Signalée en mai à Saint-Boetien.

LOCUSTELLE TACHETEE Locustella naevia

6 le 18 juin en forêt de Saint-Gobain.

HYPOLAIS ICTERINE Hippolais icterina

1 le 17 juin à Aulnois-sous-Laon.

HYPOLAIS POLYGLOTTE Hippolais polyglotta

1 le 6 juin dans la vallée de la Bièvre.

POUILLOT VELOCE Phylloscopus collybita

1ers : 3 chanteurs le 1er mars à Aulnois-sous-Laon.

POUILLOT SIFFLEUR Phylloscopus sibilatrix

1 le 5 juin en forêt de Saint-Gobain.

GOBEMOUCHE GRIS Muscicapa striata

8 le 18 juin en forêt de Saint-Gobain.

SIZERIN FLAMME Carduelis flammea

Signalé le 31 oct. à Vermand.

LORIOT D'EUROPE Oriolus oriolus

1er : le 1er mai à Aulnois-sous-Laon.

CENTRALE ORNITHOLOGIQUE G.E.P.O.P.

QUELQUES OBSERVATIONS DE L' AISNE EN 1977

En 1976, la première mini-synthèse que nous publions sur l'Aisne comprenait des observations provenant essentiellement de la région de Laon, de la forêt de Saint-Gobain et du Vermandois ; en 1977 en plus nous sont parvenues en nombre des données de la Thiérache.

Parmi les observations, signalons seulement le stationnement estival et la présence hivernale prolongée du Tadorne de Belon, les données sur le Cassenoix moucheté et la Corneille mantelée.

H. Dupuich et F. Sueur

OBSERVATEURS : X. Combecy, H. Dupuich, G. Neveu, P. Pigeon et F. Sueur.

GREBE HUPPE Podiceps cristatus

7 le 3 avril à Villers-en-Prayères, 2 ad./2 juv. en sept. à Saint-Nicolas-aux-Bois.

GREBE A COU NOIR Podiceps nigricollis

1 en plumage nuptial le 14 juillet à Aulnois-sous-Laon (P. Pigeon).

GREBE CASTAGNEUX Podiceps ruficollis

3 couples nicheurs à Aulnois-sous-Laon, 1 couple nicheur à Boué.

TADORNE DE BELON Tadorna tadorna

Aulnois-sous-Laon : 1 M. 1 F. du 7 mai au 15 juin, 3 M. 2 F. le 25 oct., 2 le 1er nov. (P. Pigeon).

1 F. de nov. à fin déc. à Boué (tuée fin février 1978).

CANARD COLVERT Anas platyrhynchos

Aulnois-sous-Laon : 3 couples nicheurs (bassins de décantation de sucrerie), 50 individus le 31 oct.

160 le 31 déc. à Villers-en-Prayères.

SARCELLE D'HIVER Anas crecca

Aulnois-sous-Laon : 21 le 9 janvier, 30 le 16, 30 le 6 avril, 40 le 31 oct., 90 le 18 nov., 40 le 9 déc.

10 le 3 avril à Villers-en-Prayères.

CANARD CHIPEAU Anas strepera

2 M. 2 F. le 4 avril à Aulnois-sous-Laon, 1 F. le 13 août à Boué.

CANARD SIFFLEUR Anas penelope

1 M. 1 F. le 4 avril à Aulnois-sous-Laon, 6 le 3 à Villers-en-Prayères.

CANARD PILET Anas acuta

3 M. 2 F. le 3 avril à Villers-en-Prayères.

SARCELLE D'ETE Anas querquedula

1 M. 1 F. le 4 avril à Aulnois-sous-Laon, 11 le 14 juillet.

CANARD SOUCHET Anas clypeata

Aulnois-sous-Laon : 2M. 3F. le 1er avril, 7M. 4F. le 4, 3 le 14 juillet, 3M. 4F. le 18 nov.

18M. 14F. le 3 avril à Villers-en Prayères.

FULIGULE MILOUIN Aythya ferina

2 ad./2 juv. le 6 sept. à Saint-Nicolas-aux-Bois.

FULIGULE MORILLON Aythya fuligula

Aulnois-sous-Laon : 1 du 1er au 9 janvier, 2M. 1F. le 1er avril, 5M. 7F. le 25 nov.

BUSE VARIABLE Buteo buteo

1 couple nicheur en forêt du Nouvion-en-Thiérache (H. Dupuich).
Signalée aussi dans d'autres localités : Boué (août), Chamouille (déc.), Coucy-le-Château, Esqueheries (déc.), Froidmont, Le Sourd (déc.), Saint-Nicolas-aux-Bois, Sorbais (déc.).

BUSARD DES ROSEAUX Circus aeruginosus

1 le 31 août à Dercy.

BUSARD SAINT-MARTIN Circus cyaneus

Aulnois-sous-Laon : 1F./im. le 13 mars, 1M. le 26 déc., 1F./im. le 30.

1 couple le 21 mars en forêt de Saint-Gobain, 5 jeunes s'envoleront (P. Pigeon).

FAUCON CRECERELLE Falco tinnunculus

Nicheur sédentaire en forêt du Nouvion-en-Thiérache, à Boué et à Aulnois-sous-Laon.

Localités signalées en décembre : Englancourt, Guise, Proviseux-et-Plesnoy, Mont-d'Origny, Nizy-le-Comte, Sorbais et Vermand.

FAISAN DE COLCHIDE Phasianus colchicus

Nicheur en forêt du Nouvion-en-Thiérache.

FOULQUE MACROULE Fulica atra

Nicheuse à Aulnois-sous-Laon, Boué... 150 en août à Saint-Nicolas-aux-Bois.

VANNEAU HUPPE Vanellus vanellus

1 couple à Aulnois-sous-Laon : ébauche du nid les 7 et 8 mai, 4 juv. parvenus à l'envol (P. Pigeon).

Des bandes de 100 et plus sont signalées en nov. et déc. à Bohain, Etреux, Guise, Origny-Sainte-Benoîte, Saint-Quentin et Wassigny.

GRAND GRAVELOT Charadrius hiaticula

Aulnois-sous-Laon : 4 le 1er avril, 2 le 4, 5 le 15 juin, 6 le 25 juillet, 3 le 30, 5 le 7 sept.

PETIT GRAVELOT Charadrius dubius

1ers notés : 4 le 3 avril à Villers-en-Prayères et 2 à Maizy.
Aulnois-sous-Laon (P. Pigeon)

1ères couvées : 1 couple/1 nid/2 oeufs et 1 couple/1 nid
/4 oeufs le 15 mai, 2 autres couples
nicheurs probables.

2ème couvée : 1 nid/3 oeufs, éclosion de 2 pulli le 30
juillet, 1 oeuf clair.

22 individus le 30 juillet.

5 le 27 juillet à Marle (nidification prouvée).

BECASSINE DES MARAIS Gallinago gallinago

Aulnois-sous-Laon : 4 le 23 avril, 2 le 14 juillet, 4 le 26,
5 le 30, 13 le 6 août, 42 le 3 sept., 100 le 27 oct.,
80 le 1er nov., 1 le 26 déc.

BECASSE DES BOIS Scolopax rusticola

1 le 21 mars en forêt de Saint-Gobain.

BARGE A QUEUE NOIRE Limosa limosa

5 du 3 au 10 avril à Aulnois-sous-Laon.

CHEVALIER ARLEQUIN Tringa erythropus

Aulnois-sous-Laon : 1 les 15 et 21 mai, 1 le 14 juillet.

CHEVALIER GAMBETTE Tringa totanus

Aulnois-sous-Laon : 1 le 1er avril, 23 le 4, 7 le 6, 5 le 23,
1 les 15 et 21 mai, 2 le 6 août, 1 le 18 nov.
7 le 3 avril à Maizy.

CHEVALIER ABOYEUR Tringa nebularia

Aulnois-sous-Laon : 32 le 14 juillet, 2 le 26, 2 le 6 août,
2 le 3 sept., 3 le 7.

CHEVALIER CULBLANC Tringa ochropus

Aulnois-sous-Laon : 1 le 13 mars et le 1er avril, 3 le 4 avril,
6 le 14 juillet, 13 les 25 et 30, 8 le 6 août, 2 le 9 déc.
Maizy : 1 le 3 avril, 1 le 31 déc.
2 le 3 avril à Villers-en-Prayères, 4 le 27 juillet à Marle.

CHEVALIER SYLVAIN Tringa glareola

Aulnois-sous-Laon : 26 le 14 juillet, 6 le 26, 12 le 6 août,
9 le 3 sept., 1 le 7.

CHEVALIER GUIGNETTE Tringa hypoleucos

Aulnois-sous-Laon : 2 le 23 avril, 8 le 15 mai, 10 le 21, 5
le 14 juillet, 22 le 25, 23 le 26, 26 le 30, 21 le 6
août, 8 le 3 sept., 1 le 27 oct.
10 le 27 juillet à Marle.

BECASSEAU MINUTE Calidris minuta

2 le 9 sept. à Aulnois-sous-Laon.

BECASSEAU VARIABLE Calidris alpina

Aulnois-sous-Laon : 2 le 1er avril, 6 le 4, 1 le 6, 3 le 3
sept.
1 le 3 avril à Villers-en-Prayères.

COMBATTANT Philomachus pugnax

Aulnois-sous-Laon : 1 le 4 avril, 8 le 6, 2 le 21 mai, 9 le

14 juillet, 3 le 30, 1F. le 6 août.

AVOCETTE Recurvirostra avosetta

2 le 3 avril à Villers-en-Prayères, 2 le 15 mai à Aulnois-sous-Laon (P. Pigeon).

PIGEON RAMIER Columba palumbus

+400 le 4 déc. à Crécy-sur-Serre.

TOURTERELLE DES BOIS Streptopelia turtur

Signalée nicheuse et présente de mai à septembre en forêt du Nouvion-en-Thiérache.

COUCOU GRIS Cuculus canorus

Aulnois-sous-Laon : 1er le 19 avril, reproduction prouvée.

HIBOU MOYEN-DUC Asio otus

Dortoir de 7 individus du 1er au 16 janvier à Aulnois-sous-Laon, 7 le 20 nov.

CHOUETTE CHEVECHE Athene noctua

Signalée à Boué, Esqueheries et au Nouvion-en-Thiérache en bordure de forêt et dans le bocage.

CHOUETTE HULOTTE Strix aluco

Signalée à Aulnois-sous-Laon, dans la forêt du Nouvion-en-Thiérache et dans les environs.

CHOUETTE EFFRAIE Tyto alba

Signalée au Nouvion-en-Thiérache (déc.).

HUPPE FASCIEE Upupa epops

1 le 30 mars à Blangy-les-Fismes (erratum : Blanz), 1 le 15 mai et le 2 août à Aulnois-sous-Laon (P. Pigeon).

TORCOL FOURMILIER Jynx torquilla

1 le 24 avril à Aulnois-sous-Laon (P. Pigeon), 1 le 25 août en forêt du Nouvion-en-Thiérache (H. Dupuich).

HIRONDELLE DE RIVAGE Riparia riparia

1ères ; 25 le 3 avril à Villers-en-Prayères.

HIRONDELLE DE CHEMINEE Hirundo rustica

1ères : 2 le 21 mars à Saint-Nicolas-aux-Bois.

Signalée nicheuse et présente jusqu'en octobre au Nouvion-en-Thiérache.

HIRONDELLE DE FENETRE Delichon urbica

Signalée nicheuse et présente jusqu'en octobre au Nouvion-en-Thiérache.

BERGERONNETTE PRINTANIERE Motacilla flava

1ères : 3 le 4 avril à Aulnois-sous-Laon.

BERGERONNETTE DES RUISSEAUX Motacilla cinerea

Nidifications possibles dans 2 localités :

- 3 le 19 juillet au Nouvion-en-Thiérache
- espèce présente tout l'été à Marlenperche.

TRAQUET PATRE Saxicola torquata

1ers : 1 couple le 21 mars en forêt de Saint-Gobain.

TRAQUET MOTTEUX Oenanthe oenanthe

Aulnois-sous-Laon : 1ers le 23 avril, 10 le 8 mai.

ROSSIGNOL PHILOMELE Luscinia megarhynchos

1er : le 19 avril à Aulnois-sous-Laon.

PHRAGMITE DES JONCS Acrocephalus schoenobaenus

1ers : 2 le 24 avril à Aulnois-sous-Laon.

HYPOLAIS ICTERINE Hippolais icterina

1 le 19 juillet en forêt du Nouvion-en-Thiérache.

FAUVETTE A TETE NOIRE Sylvia atricapilla

1ères : 1M. 1F. le 29 mars au Nouvion-en-Thiérache.

FAUVETTE GRISETTE Sylvia communis

1ère : le 19 avril à Aulnois-sous-Laon.

POUILLLOT FITIS Phylloscopus trochilus

1ers : 20 le 29 mars à Aulnois-sous-Laon.

POUILLLOT VELOCE Phylloscopus collybita

1ers : 2 le 12 mars à Aulnois-sous-Laon.

MESANGE HUPPE Parus cristatus

Nidification possible : 1 le 19 juillet en forêt du Nouvion-en-Thiérache.

MESANGE NOIRE Parus ater

Signalée le 29 mars en forêt du Nouvion-en-Thiérache.

MESANGE CHARBONNIERE Parus major

Nicheuse très commune à Boué et au Nouvion-en-Thiérache.

TARIN DES AULNES Carduelis spinus

Dernier : 1 le 29 mars en forêt du Nouvion-en-Thiérache.
20 le 28 déc. à Aulnois-sous-Laon.

ETOURNEAU SANSONNET Sturnus vulgaris

300-400 le 4 déc. à Pouilly-sur-Serre.

LORIOT D'EUROPE Oriolus oriolus

1ers : 2 le 7 mai à Aulnois-sous-Laon.

CASSENOIX MOUCHETE Nucifraga caryocatactes

2 les 16 et 17 sept. en forêt du Nouvion-en-Thiérache.

CORNEILLE MANTELEE Corvus corone cornix

1 en compagnie de Corneilles noires C. c. corone le 4 déc.
à Audigny (H. Dupuich).

MOUVEMENTS DE GEAIS DES CHENES Garrulus glandarius

AU COURS DE L'AUTOMNE 1977 ET DU PRINTEMPS 1978

DANS LE DEPARTEMENT DE LA SOMME

par D. Masson

Cet article est essentiellement un travail de synthèse des diverses observations concernant les mouvements de Geais des chênes au cours de l'automne 1977 et du printemps 1978. Elles ont été réalisées par les observateurs suivants : X. Combecy, C. Delahoche, Y. Flament, E. Fourcy, O. Hernandez, D. Masson, G. Neveu, Y. Poirot, N. Ranson, T. Rigaux, J.C. Robert (Bureau Calidris), P. Royer, F. et M. Sueur.

Nous nous sommes volontairement limités au département de la Somme, une seule donnée nous étant parvenue pour l'Aisne (200 à 250 individus à Liesse le 8 octobre 1977 - P. Biet ; durée du passage et direction du vol non précisées) et aucune pour l'Oise.

Les observations ont été rassemblées dans un tableau. Les mouvements se décomposent nettement en deux phases, d'une part un passage automnal bien marqué, d'autre part un passage vernal discret.

I.-PASSAGE D'AUTOMNE.

1) Durée-Intensité-Localisation géographique.

Le passage d'automne a duré un mois : 10 sept./9 oct., mais son intensité n'a pas été constante semble-t-il. L'essentiel de la migration, d'après ce qu'il ressort du tableau, a eu lieu grosso modo dans les vingt premiers jours.

Le caractère apparemment discontinu de cette migration mérite que l'on s'y attarde quelque peu. En effet l'absence d'observations s'étendant sur plusieurs jours dans la plupart des localités est probablement due au fait que les observateurs ne séjournaient que temporairement en ces lieux. Ainsi la commune de Famechon, régulièrement suivie quant à elle, a été le théâtre d'un passage sensiblement continu entre le 10 septembre et le 9 octobre. Toutefois, dans le même ordre d'idée, il convient de noter que la vallée de la Noye (secteur de Boves à Fouencamps), boisée et d'orientation globale NNE-SSW, facteurs à priori favorables comme nous le verrons par la suite, a également fait l'objet d'une fréquentation régulière pendant la période considérée (8 visites réparties du 13 au 29 septembre) et cependant un seul passage a été noté (19 sept. - cf. Tableau). Rappelons enfin que les mouvements des Geais sont dans l'ensemble reconnus comme étant fort irréguliers et manquant d'unité (Géroudet 1961).

En ce qui concerne la localisation géographique des lieux de passage (voir figure), on remarquera que ces derniers sont situés préférentiellement dans la partie ouest du département et plus spécialement dans le Ponthieu et l'Amiénois. Ces deux pays sont par ailleurs les plus boisés et ils présentent un certain nombre de vallées, souvent "sèches", d'orientation NE-SW, qui sont de

| DATE | HEURE | EFFECTIF | DIRECTION | VENT | LIEU |
|----------|-------------|----------|-----------|--------|----------------------|
| 10/09/77 | 7h30 à 8h45 | 62 | SW | W 3 | Famechon |
| 17/09/77 | 9h10 | 23 | SW | N 2à3 | Famechon |
| 18/09/77 | 7h à 10h | 28 | SW | NE 2 | Famechon |
| 19/09/77 | 7h | 8 | NW | calme | Fouencamps |
| | 9h30 à 10h | 40 | NW | NE 1à2 | Boves |
| 24/09/77 | 9h | 12 | SW | S 3à4 | Dury |
| 25/09/77 | 7h20 | 8 | S à SW | SW 2à3 | St-Vaast-en-Chaussée |
| | 8h | 10 | S à SW | SW 2à3 | Abbeville |
| | 8h05 à 8h50 | 119 | S à SW | SW 2à3 | Noyelles |
| | 8h55 | 18 | S à SW | SW 2à3 | Le Crotoy |
| | 9h05 | 11 | SE | SW 2à3 | St-Firmin |
| | 9h25 | 6 | S à SW | SW 2à3 | Marquenterre |
| 2/10/77 | ? | 10 | ? | NW 3à4 | Amiens |
| | 8h30 | 10 | SSW | NW 3à4 | Lignières-Châtelain |
| 4/10/77 | 9h | 20 | W | W 5à6 | Amiens |
| 9/10/77 | 7h45 | 2? | S | SW 2à3 | Domvast |
| 28/04/78 | ? | 4 | E | ? | Amiens |
| 30/04/78 | ? | 6 | E | ? | Coisy |
| 19/05/78 | ? | 1? | E | ? | Amiens |

TABLEAU . Synthèse des observations. Les heures sont données en Temps Universel. La direction du vent et sa force lors du passage ont été soit établies sur le terrain, soit tirées du Bulletin Climatologique du département de la Somme.

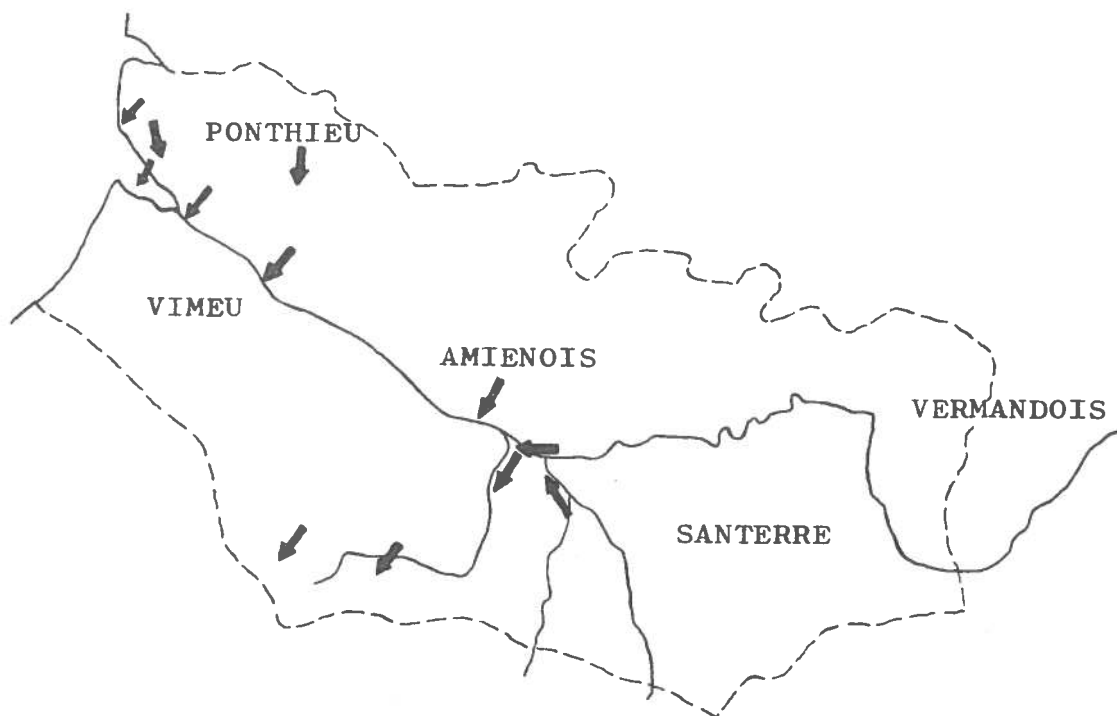


FIGURE . Localisation des lieux d'observation des passages migratoires de Geais des chênes au cours de l'automne 1977. La direction des vols est matérialisée par une flèche.

véritables "couloirs" de migration. Le Vimeu, le Vermandois et surtout le Santerre sont au contraire peu boisés, prairies et openfields étant largement dominants. Ainsi le secteur de la moyenne vallée de la Somme par exemple semble avoir été assez peu touché par les passages de Geais (Nevéu et Sueur 1978). Mais il convient d'être prudent dans les conclusions que l'on peut tirer, cette localisation des lieux de passage n'est peut-être due qu'à une localisation préférentielle des lieux d'observation.

2) Modalités.

Direction des vols et influence du relief.

Les vallées semblent avoir joué un rôle non négligeable en canalisant les migrateurs. C'est semble-t-il le cas à Famechon (vallée des Evoissons), St-Vaast-en-Chaussée (vallée sèche), Amiens (vallée de la Somme), etc... Cette constatation est en accord avec le fait que les mouvements migratoires sont pour la plupart influencés par le relief, les vallées exerçant un attrait certain, chez le Geai notamment, allant même jusqu'à provoquer une modification complète de la direction de migration (Dorst 1956, Géroudet 1961).

Certaines observations sont cependant difficilement explicables, c'est le cas de celle réalisée le 19 septembre dans le secteur de Boves-Fouencamps. En ce lieu de confluence de deux rivières, la Noye et l'Avre, la vallée forme un coude, une des deux branches d'orientation NW-SE, c'est celle qui a été suivie par les Geais qui ont pris la direction NW, l'autre d'orientation NNE-SSW, pourtant plus favorable à priori en ce qui concerne l'orientation. Peut-être s'agit-il là d'un cas de rétromigration, les oiseaux en migration vers le SW remontant vers le Nord alors que règne un vent de NE (Dorst 1956).

Allure-hauteur-vitesse des vols.

L'allure des formations de Geais est typique : les oiseaux volent en file les uns derrière les autres, largement espacés (de l'ordre de la dizaine de mètres), quelquefois certains individus se rapprochent les uns des autres et forment une sorte de bande d'importance très variable (10 à 20 individus le plus souvent). L'ensemble constitue une sorte de chaîne inconstante parfois très étirée.

La hauteur des vols n'est guère élevée semble-t-il. Dans le cas du passage observé le 19 septembre, les oiseaux d'un même groupe ne volaient pas pour la plupart à la même altitude, celle-ci variant de 20 à 100 m. Le 4 octobre la hauteur de vol était de l'ordre de 100 m.

Quant à la vitesse de progression elle est faible, une vingtaine de kilomètres à l'heure le 19 septembre.

Un des traits frappant des migrations de Geais est leur caractère non spectaculaire, qui est dû au fait que les migrateurs sont disséminés aussi bien dans l'espace que dans le temps (exemples : 10 sept. passage de $8+5+12+15+3+7+10+2=62$ individus en 75mn, 19 sept. passage de $10+1+2+1+2+3+6+15=40$ individus en 30 mn). C'est essentiellement le passage des bandes de 10 à 20 individus qui attire l'attention, surtout lorsqu'elles survolent des espaces découverts, guère fréquentés par l'espèce en temps "normal".

Influence du vent.

La deuxième décade du mois de septembre de l'année 1977 a vu une prédominance des vents de secteur NE, faibles, sur les régions du nord de la France (Bull. Clim. n°120). Peut-être ont-ils donné

lieu localement à des rétromigrations comme nous l'avons vu précédemment.

La troisième décade de septembre a été dominée par des vents faibles de SE puis de SW (Bull. Clim. n°120). Le passage notable du 25 septembre est-il à mettre en relation avec la présence d'un vent de secteur SW ?

C'est lors de la première décade du mois d'octobre que les vents de régime W à SW, ont été les plus forts (Bull. Clim. n°121). Ainsi le 4 octobre à Amiens, les oiseaux se dirigeant vers l'ouest affrontaient un fort vent debout.

Dans l'ensemble, du fait de leur faiblesse globale, les vents n'ont guère dû influencer la migration des Geais.

Comportement des migrateurs.

Les Corvidés étant des migrateurs diurnes (Dorst 1956), rien d'étonnant donc à ce que les passages n'aient été observés que de jour. On remarquera plus précisément que les déplacements migratoires des Geais se sont tous effectués exclusivement le matin. L'après-midi est vraisemblablement consacré à l'alimentation, toutefois aucune observation n'est venue confirmer cette hypothèse.

Le stationnement des Geais migrateurs est difficile à mettre en évidence. Des visites dans divers bois situés au sud d'Amiens, réalisées au cours des mois de septembre et d'octobre, n'ont pas montré d'accroissement notable des effectifs de Geais, c'est-à-dire de stationnement de troupes importantes d'oiseaux (il faut remarquer que la glandée dans ces divers bois a été pratiquement nulle au cours de l'année 1977). Mais en l'absence de données statistiques (telles que des IPA ou des IKA par exemple) qui permettraient des comparaisons d'abondances, les observations restent très subjectives et rien ne prouve qu'un petit nombre de migrateurs ne s'est pas fixé en certains lieux privilégiés (Forêt de Crécy ?), bien que la couverture forestière de notre département soit faible. La seule observation indiscutable que nous possédions à propos d'un stationnement a été réalisée dans la moyenne vallée de la Somme. Des Geais ont été notés dans les marais du Hamel, où l'espèce est habituellement absente, à partir du 16 septembre ; les effectifs augmentant ensuite sensiblement jusqu'au 8 octobre.

Inversement on peut se demander si le passage de Geais migrateurs n'a pas provoqué des mouvements locaux chez les individus sédentaires. Un tel entraînement est bien connu chez les oiseaux sociables, les Corvidés notamment (Dorst 1956).

Reste à signaler maintenant un comportement particulier de Geais migrateurs qui a été noté sur le littoral du Marquenterre, le 25 septembre. Vers 11h (TU), un groupe de 15 individus, se dirigeant vers l'ouest, survolent la plage, hésitent, retournent vers les terres et finalement prennent la direction du sud-ouest en longeant la côte. Par la suite les observateurs ont été les témoins de divers passages de petits groupes d'oiseaux, longeant toujours la côte, mais tantôt dans le sens SE, tantôt dans le sens NW (11h20 : 10 ind. vers SE, 11h40 : 8 ind. vers SE, 11ind. vers NW ; 11h45 : 1 ind. vers NW ; 12h05 : 7 ind. vers SE ; 12h15 : 11 ind. vers NW). Tout se passe donc comme si une petite bande de Geais (dizaine d'individus ?) hésitait à s'aventurer en mer, ce qui se traduit par des allées et venues le long de la côte, durant pratiquement une heure. Nous avons ici un exemple de comportement d'oiseaux terrestres en migration face à une étendue d'eau marine. Le caractère répulsif que peut présenter cette surface d'eau vis-à-vis des Geais est aisément concevable, et pourtant ces oiseaux sont capa-

bles de franchir la Mer du Nord ou la Manche (Géroudet 1961).

II.-PASSAGE DE PRINTEMPS.

Si le passage d'automne a été important, celui de printemps a été en revanche fort discret puisque seules deux ou trois observations ont été réalisées. CE passage vernal nous prouve toutefois qu'un certain retour des migrateurs s'est produit, les effectifs étant considérablement plus réduits, en ce qui concerne notre département tout au moins. Cette faiblesse des effectifs lors du retour est-elle à mettre en parallèle avec ce qui se passe lors des invasions de Cassenoix ou de Jaseurs, où seuls quelques rares individus retournent vers leurs contrées d'origine, ou bien s'explique-t-elle simplement par le fait que les Geais lors du retour n'empruntent pas le même trajet qu'à l'aller (Géroudet 1961), ces deux interprétations ne s'excluant évidemment pas ?

CONCLUSION

Une importante "migration" de Geais des chênes a donc été mise en évidence en Picardie au cours de l'automne 1977 et du printemps 1978, ainsi que dans un certain nombre d'autres régions françaises semble-t-il. Une analyse globale des observations permettrait sans doute une meilleure compréhension de ces mouvements, notamment en ce qui concerne leurs origines.

A propos de leur fréquence, nous ne disposons, à ma connaissance, que d'une seule donnée pour la Picardie : une telle migration a été observée dans la région de Saint-Quentin (Aisne) en novembre 1947 (Boutinot 1948).

BIBLIOGRAPHIE

- Boutinot S. (1948) Observations ornithologiques dans la région de St-Quentin (2e partie) - Ann. Hist. Nat. Aisne.
Bulletin Climatologique. Département de la Somme.
septembre 1977 (n°120) et octobre 1977 (n°121).
Dorst J. (1956) Les migrations des oiseaux. Paris (Payot), 422p.
Géroudet P. (1961) Les Passereaux. I du Coucou aux Corvidés.
Neuchâtel (Delachaux et Niestlé), 2e éd., 238p.
Neveu G. et Sueur F. (1978) Avifaune de la Moyenne Vallée de la Somme : secteurs de Bray-sur-Somme et Corbie. Les autres Vertébrés - L'Avocette 2(1)1-20.

NIDIFICATION D'UN COUPLE DE CIGOGNES

BLANCHES Ciconia ciconia DANS L' AISNE

par F. Sueur

Un couple de Cigognes blanches a niché en 1978 dans l'Aisne entre Laon et Soissons. Pour des raisons de sécurité, au cas où la nidification se poursuive les années suivantes, nous n'indiquerons pas la localité exacte. Un journal local a donné le nom d'une commune mais celui-ci est erroné.

Le 13 juillet, nous avons participé à l'opération de baguage des cigogneaux placée sous la responsabilité du Parc Ornithologique du Marquenterre.

L'arbre au sommet duquel se trouve le nid est situé dans un champ au bord de la rivière Aisne, les arbres les plus proches sont situés à environ 40 m, le site du nid est donc très dégagé. L'arbre est un Peuplier d'environ 18-20 m de hauteur, d'un diamètre à la base de plus de 2 m et au sommet d'environ 1 m. Cet arbre a été décapité et tué par la foudre, dans la première partie du tronc il y a encore des branches mortes, la seconde partie n'est constituée que du fût portant de très nombreux champignons, cette dernière partie est inclinée de 5° par rapport à la verticale. Le nid fait environ 1,5 m de diamètre pour 0,50 à 0,75 m de hauteur.

Dans le nid se trouvaient 4 jeunes qui pouvaient déjà se tenir debout et dont les rémiges étaient en train de pousser, 2 de même taille étaient nettement plus grands que les 2 autres eux-mêmes différents entre-eux. Les 4 jeunes purent être bagués dans les meilleures conditions et les adultes revinrent ensuite rapidement au nid pour y apporter des matériaux et nourrir les jeunes. L'un des adultes possédait encore des plumes brunâtres (quelques couvertures alaires et plumes du dos), il s'agissait donc d'un jeune adulte. En août la disparition d'un jeune nous est signalée.

Dans l'aire, quelques couples de Moineaux domestiques nichaient. Un oeuf blanc, donc différent du type normal de celui du Moineau domestique et d'ailleurs un peu plus ramassé que ce dernier, a été découvert dans les branchages de l'aire ; nous ne savons à quelle espèce l'attribuer.

Un couple de Cigognes blanches a donc niché dans l'Aisne en 1978, des nidifications sporadiques dans ce département sont indiquées par Géroudet (1978).

Observateurs : J. Bellard (Calidris), A. Goulliart (G.E.M.O.),
M. Jeanson, M. Mannecart, Y. Ridet (P.O.M.), F. Sueur
(G.E.P.O.P.).

BIBLIOGRAPHIE

Géroudet P. (1978) Grands Echassiers, Gallinacés, Râles d'Europe.
Neuchâtel (Delachaux et Niestlé), 429p.

DES OIES DES NEIGES Anser caerulescens DANS LE MARQUENTERRE

par F. Sueur

Début décembre 1977, 23 Oies des neiges (un groupe de 18 individus et un autre de 5) ont été observées en baie de Somme et dans le Parc Ornithologique du Marquenterre (M. Mannecart). La date du 10 décembre (Anonyme 1978) ne peut être retenue car avant cette date un article relatant cette observation (min. 18 individus) était déjà paru dans un journal local (Dhenin 1977). Deux individus peu après sont amenés blessés au POM : l'un mort ensuite à été naturalisé, nous avons pu l'examiner, il s'agit d'un subadulte de la phase bleue de la sous-espèce caerulescens ; l'autre lâché dans le parc était un immature (bec noir) de la phase blanche. Il fut rejoint par 2 autres individus, également immatures de la phase blanche, que nous avons pu observer les 10 et 11 décembre. A cette époque, l'individu blessé était incapable de voler et les 2 autres, comme c'est le cas général chez cette espèce à l'inverse des Oies grises, étaient très peu farouches. Ces 3 individus purent être observés jusqu'au 28 avril 1978, le 30 c'est 4 individus qui sont présents.

Dans la Somme nous ne connaissons que deux mentions antérieures pour cette espèce :

- 3 individus parmi un rassemblement de 4 à 5000 Oies pendant l'hiver 1963 dans les prés bordant la baie d'Authie, cette observation est mentionnée comme peu sûre par son auteur (Hédouin 1973).
- 1 individu, considéré comme échappé de captivité, le 7 juillet 1973 au POM (Anonyme 1978), curieusement dans ce même bulletin c'est un petit groupe qui est mentionné à l'automne 1973 en baie de Somme (Anonyme 1974) et l'auteur de "l'observation" d'un individu (Y. Ridet) m'avait indiqué en 1975 en avoir observé deux ans auparavant un petit groupe avec des individus en phase blanche et d'autres en phase bleue.

Ces deux mentions ne peuvent donc être retenues.

Pour la France, Mayaud (1936) indique la sous-espèce hyperboreus (= caerulescens) comme très accidentelle en hiver, la dernière mention de l'Oie des neiges (sous-espèce non précisée) est celle d'un adulte en phase blanche le 11 novembre 1972 dans l'estuaire de la Seine (Cruon et Vielliard 1975).

Voici d'après Scott (1970) et Géroudet (1972) le statut des deux sous-espèces d'Oie des neiges :

- A. c. caerulescens (phase blanche et phase bleue) niche sur la Terre de Baffin, l'île Southampton, sur la côte arctique de l'Amérique du Nord à l'ouest de la baie d'Hudson et dans le nord-est de la Sibérie ; elle hiverne dans le golfe du Mexique principalement en Louisiane (surtout phase bleue) ainsi qu'en Californie (surtout phase blanche), elle s'égare parfois en Grande-Bretagne et jusqu'en France et en Belgique où elle est très rare.
- A. c. atlanticus (phase blanche uniquement) niche dans le nord-ouest du Groenland et sur la Terre d'Ellesmere, migre par l'embouchure du Saint-Laurent et le Cap Tourmente pour hiverner sur la côte atlantique des Etats-Unis de la baie de Chesapeake à la

Caroline du Nord, elle est observée en très petit nombre et de manière irrégulière en Irlande et en Grande-Bretagne. Pour ces deux sous-espèces, certaines observations en Europe peuvent correspondre à des individus échappés de captivité.

Nous tenons à remercier toutes les personnes qui par leurs renseignements ont permis d'apporter ces précisions quant à cette première observation d'Oies des neiges sur le littoral picard.

BIBLIOGRAPHIE

- Anonyme (1974) Oiseaux migrateurs dans le Parc (extrait des observations) - Ass. Marq. Nat., Bull. ann., 1p.
- (1978) Des oies des neiges ! - Ass. Marq. Nat., Bull. ann., p.9.
Cruon R. et Vielliard J. (1975) Notes d'ornithologie française XI - Alauda 43(1)1-21.
Dhenin M. (1977) Victime d'une erreur de navigation ? L'oie des neiges stationne sur nos rivages - La Voix du Nord, 8 déc. 1977, (10394)4.
Géroudet P. (1972) Les Palmipèdes - Neuchâtel (Delachaux et Niestlé), 284p.
Hédouin J. (1973) Notre baie qui êtes à eux... in ouvrage collectif, La Baie de Somme.
Mayaud N. (1936) Inventaire des Oiseaux de France - Paris (S.E. O. et A. Blot), 211p.
Scott P. (1970) Atlas en couleur des Anatidés du monde - Paris (Le Béliet-Prisma), 96p.

NIDIFICATION DE LA BERGERONNETTE DE YARREL

Motacilla alba yarrelli DANS LE MARQUENTERRE

par F. Sueur

La Bergeronnette de Yarrel, sous-espèce britannique de la Bergeronnette grise, est régulière en migration surtout en avril sur le littoral de la Somme, elle est moins commune en hiver. Plusieurs observations d'individus isolés appartenant à cette sous-espèce ont été réalisées en période de nidification dans le Marquenterre : le 28 juin 1973, le 12 juin et le 7 juillet 1975 (Mouton, 1976 ; Milbled, 1977) ; mais aucun cas de nidification certaine n'y était connu, tout au moins pour la période moderne.

En 1977, un individu est observé à partir du 13 février et pendant tout le printemps dans le Parc Ornithologique du Marquenterre en compagnie de 8 individus types Motacilla alba alba (Mouton, 1977 et vica voce). En juin, nous notons toujours dans le même secteur un individu cantonné ; le 12 il est observé en compagnie d'un individu type qui avait été noté auparavant avec la becquée. Le 23, l'individu yarrelli nourrit un jeune non volant (J. Hédin, vica voce). Le 24, il est revu en compagnie de son partenaire type et d'un juvénile volant. Cette observation d'un couple mixte alba-yarrelli nicheur constitue le premier cas connu dans la Somme mais il a du s'en produire d'autres (observations de 1973 et 75 citées précédemment) notamment en 1975 où nous avons pu observer toujours dans le Marquenterre des juvéniles avec le dos de couleur intermédiaire entre yarrelli femelle et alba. Comme le remarque Milbled (1977), la nidification de couples mixtes alba-yarrelli doit être régulière sur les côtes continentales de la mer du Nord et de la Manche.

Signalons aussi la présence de la sous-espèce yarrelli à l'intérieur du département de la Somme en période de nidification : 1 femelle le 7 juin 1975 à Corbie (Sueur in Neveu et Sueur, 1978).

Nous attirons donc l'attention des observateurs sur la présence de la Bergeronnette de Yarrel en période de nidification sur le littoral mais aussi à l'intérieur des terres puisque des couples alba-yarrelli et yarrelli sont signalés dans l'Oise et la région parisienne (Raspail, Quieroz in Normand et Lesaffre, 1977 ; Grolleau, 1977).

BIBLIOGRAPHIE

- Grolleau G. et J. (1977) Couple Bergeronnette de Yarrel et Bergeronnette grise - Le Passer (14)65.
Milbled T. (1977) Notes sur la nidification de la Bergeronnette de Yarrel (Motacilla alba yarrellii) sur le littoral du Nord de la France - Le Héron (4)55-58.
Mouton J. (1976) Inventaire des oiseaux nicheurs du Marquenterre (Somme) - Le Héron (1)42-50.
Mouton J. (1977) Synthèse des observations réalisées dans la région de la baie de Canche pendant l'hiver 1976-77 (décembre, janvier, février) - Le Héron (3)36-50.

- Neveu G. et Sueur F. (1978) Avifaune de la Moyenne Vallée de la Somme : secteurs de Bray-sur-Somme et Corbie. Les autres Vertébrés - L'Avocette 2(1)1-20.
- Normand N. et Lesaffre G. (1977) Les oiseaux de la région parisienne et de Paris - Paris (A.P.O.), 156p.

OBSERVATIONS DE BRUANTS ZIZIS Emberiza cirulus EN THIERACHE

par H. Dupuich

Si le Bruant zizi paraît assez commun dans la Somme, son observation dans le nord de l'Aisne est exceptionnelle (très rare l'hiver, rare en période de nidification).

Mais voyons tout d'abord le statut actuel de cette espèce dans le nord de la France tel qu'il est défini par Yeatman (1976). On la trouve dans l'extrême sud de l'Aisne (cartes de Château-Thierry, Meaux et Epernay comme nicheuse certaine ou probable, Villers-Cotterêts et Fismes comme possible) et elle est signalée comme étant en régression dans le nord de la France. A l'ouest de l'Aisne, le Bruant zizi est signalé nicheur certain sur la carte de Saint-Valery-sur-Somme et probable sur celles de Saint-Pol et d'Albert ; à l'est nicheur certain sur celle de Charleville-Mézières. Déjà Royer et Sueur (1977a) ont apporté des précisions sur la distribution de cette espèce dans la Somme en la signalant pour la même période que "l'Atlas..." (1970-1975) nicheuse certaine sur les cartes de Saint-Valery-sur-Somme, Poix, Doullens, Amiens, Moreuil, Albert et nicheuse possible sur celle de Rue. Géroudet (1972) la donne également nicheuse rare et locale en Belgique. D'autres observations nous la signalent dans la Somme à Brie (carte de Péronne) en mai et dans l'Aisne à Saint-Boetien près de Laon en mai également (Royer et Sueur 1977b) et Boutinot (1958) note la capture d'un couple le 23 avril 1953 à Saint-Quentin. En conclusion d'après les données de la littérature le Bruant zizi est absent de la Thiérache mais il existe à proximité de cette région d'après des observations récentes alors que "l'Atlas..." le donne comme assez éloigné.

La Thiérache regroupe les cartes d'Hirson, Guise et Vervins. Le biotope de cette région vallonnée est constitué par des forêts et du bocage (prés verdoyants entourés de haies). Elle ressemble à la Normandie en plus boisée, humide et froide. Le plus curieux est que le Bruant zizi est abondant dans le bocage normand et semble absent en Thiérache dans un biotope similaire légèrement plus humide et froid.

Vu le statut de cette espèce quelle n'a donc pas été ma surprise d'observer par deux fois cet oiseau en Thiérache au printemps 1978 : 1 mâle les 5 et 30 avril entre Le Nouvion-en-Thiérache et Boué (carte de Guise), la deuxième observation a été effectuée à environ 2 km de distance de la première. Aucune autre observation depuis, il s'agissait peut-être d'un ou de deux oiseaux égarés.

BIBLIOGRAPHIE

- Boutinot S. (1958) Faune ornithologique du Vermandois (Région de Saint-Quentin) (suite et fin) - Féd. fr. Soc. Sc. nat. (13) 50-79.
- Géroudet P. (1972) Les Passereaux. III des Pouillots aux Moineaux - Neuchâtel (Delachaux et Niestlé), 287p.
- Royer P. et Sueur F. (1977a) Centrale Ornithologique GEPOP. Synthèse des observations 1975 - L'Avocette 1(1)1-15.
- Royer P. et Sueur F. (1977b) Centrale Ornithologique GEPOP.

Synthèse des observations 1976 - L'Avocette 1(3-4)40-60.
Yeatman L. (1976) Atlas des Oiseaux nicheurs de France - Paris
(S.O.F.), 282p. .

MIGRATIONS ET HIVERNAGE DES OISEAUX AQUATIQUES

SUR UN ETANG DE LA HAUTE VALLEE DE LA SOMME :

CLERY-SUR-SOMME

par X. Commecy et F. Sueur

Situé près de Péronne, l'étang de Cléry-sur-Somme se présente comme une grande superficie d'eau dégagée coupée en deux par une route, il est formé en fait par la Somme non canalisée qui s'élargit en ce lieu. Une vaste roselière occupe la zone sud. Un bois très humide borde une grande partie de la rive est de cet étang.

Il s'agit d'un étang privé pêché dans sa partie nord (1er et 2ème secteurs). La chasse est pratiquée pendant la saison une fois tous les quinze jours au cul-levé à partir de la rive ouest (oiseaux partant de la rive), la pression de chasse est assez faible les oiseaux se tenant en pleine eau près de la rive est pour la plupart.

Nous avons effectué des recensements systématiques à partir de la 3ème décade de septembre 1977 jusqu'en avril 1978 (aucune donnée pour octobre), nous avons inclus certaines observations de début mai lorsqu'il s'agissait nettement d'oiseaux en migration. Il n'est fait mention des nidifications que lorsqu'elles permettent de mieux comprendre les variations d'effectifs en fin d'hivernage.

GREBE HUPPE Podiceps cristatus

A partir de la dernière décade de septembre, époque à laquelle on trouve encore des nicheurs (2 ad./2 pulli d'une à deux semaines le 23), on assiste à une chute des effectifs avec des minima en décembre-janvier. Les très faibles chiffres (2 et 3) des 1ère et 3ème décades de décembre correspondent à deux périodes de grands froids.

Arrivée des premiers migrateurs début février, le maximum semble être de 43 individus pendant la 2ème décade de mars et correspond à la population nidificatrice locale (une vingtaine de couples), la chute des effectifs ensuite correspond à la période de nidification (individus en train de couver).

GREBE A COU NOIR Podiceps nigricollis

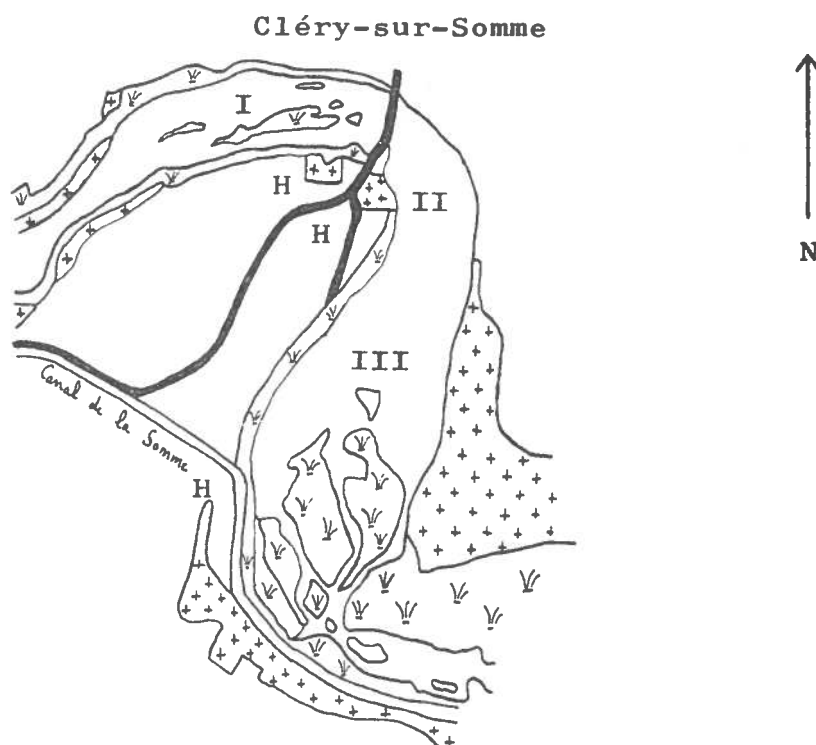
2 individus le 18 décembre 1977 (F. et G. Baudry, P. Royer).

GREBE CASTAGNEUX Podiceps ruficollis

Nos données sont difficilement interprétables du fait que cette espèce se tient généralement dans les parties reculées et peu accessibles de l'étang. C'est un hivernant, son statut reste à préciser.

GRAND CORMORAN Phalacrocorax carbo

1 le 11 mars 1978 et 15 à 20 pendant la 1ère quinzaine d'avril (R. Verdy). Chaque année la migration est remarquée en avril et parfois des individus isolés stationnent pendant quelque temps.



Etang I : 1er secteur
 II : 2ème secteur
 III : 3ème secteur } Etang de Haut
 V végétation palustre
 + zones boisées
 H groupes d'habitations
 champs, prés et friches (en blanc)
 routes (en noir)

Carte de l'étang de Cléry-sur-Somme et de ses abords
 (1/25000ème d'après I.G.N.)

HERON CENDRE Ardea cinerea

La migration est nette en septembre et mars. Quelques individus restent en hiver dans la région (une quinzaine) où ils se dispersent dans les différents étangs autour de Péronne (Brie, Saint-Christ, Sainte-Radegonde...) d'où les fluctuations d'effectifs observés à Cléry même.

Il semble qu'une colonie ait tenté de s'installer en mars, malheureusement la chasse aux Pigeons ramiers dans le bois à l'est de l'étang jusqu'au 31 mars a perturbé les Hérons cendrés.

CYGNE TUBERCULE Cygnus olor

Les variations d'effectifs jusque la première décade de février sont dues à des mouvements locaux entre les différents étangs de la région. On constate une augmentation lors du coup de froid de février. En avril on assiste à une dispersion locale puisque l'on en retrouve 16 (dont 2 couples nicheurs) le 4 mai 1978.

OIE CENDREE Anser anser

1 seule donnée : 1 isolée sur l'étang le 27 mars 1978.

TADORNE DE BELON Tadorna tadorna

Arrivée tardive (26 novembre) et progressive avec un maximum en janvier, diminution ensuite. Certaines variations s'expliquent par des mouvements entre l'étang de Cléry et le marais Sainte-Radegonde à Péronne.

A signaler un cas de nidification à une douzaine de kilomètres de Cléry en 1978 : 1 couple avec 10 jeunes en juin-juillet dans les bassins de décantation d'Estrées-Mons.

CANARD COLVERT Anas platyrhynchos

Comme pour tous les Canards, Cléry est le lieu de regroupement des Canards colverts, ceci est dû à la pression de chasse sur les autres étangs.

Augmentation au début de l'automne avec un maximum pendant les mois les plus froids (décembre-janvier). Les faibles effectifs enregistrés en mars-avril sont causés par les départs dans des régions plus nordiques et par le fait que les nicheurs locaux se cachent dans la grande roselière.

SARCELLE D'HIVER Anas crecca

Espèce délicate à recenser car elle se tient peu en pleine eau et préfère les endroits abrités.

Migration postnuptiale remarquée en septembre et début décembre, hivernage faible, migration de retour dès la dernière décade de janvier.

CANARD CHIPEAU Anas strepera

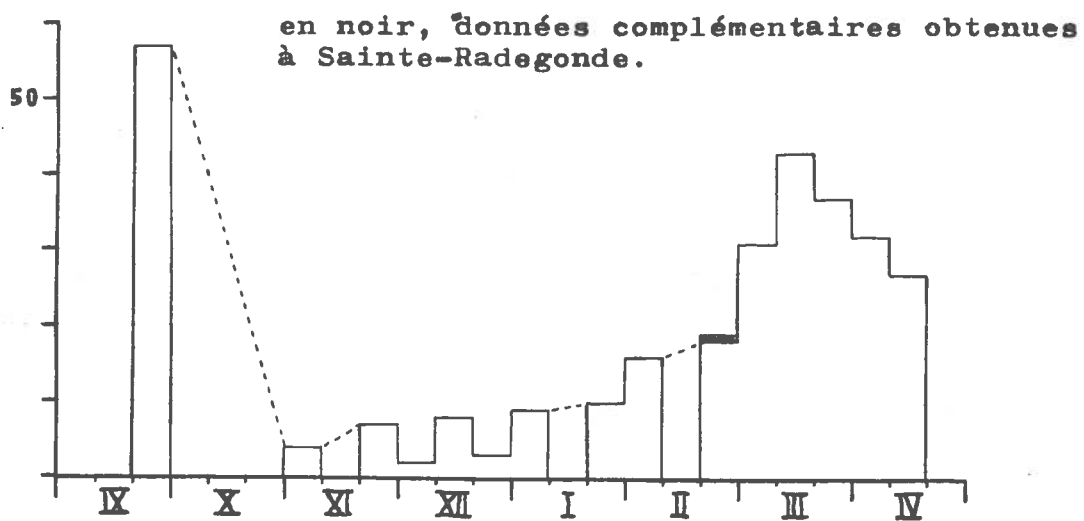
Migrateur plus tardif, hivernage net, pic de migration prénuptiale début février.

CANARD SIFFLEUR Anas penelope

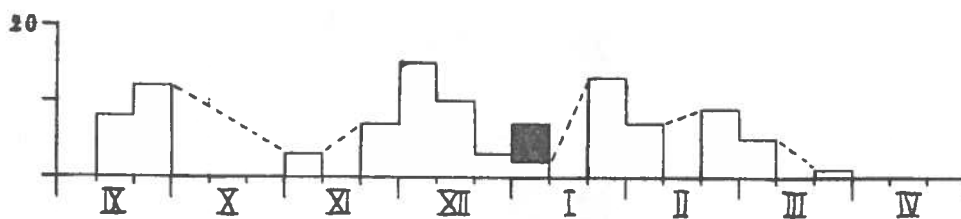
Canard surtout littoral, son hivernage à Cléry est net mais avec des effectifs faibles.

CANARD PILET Anas acuta

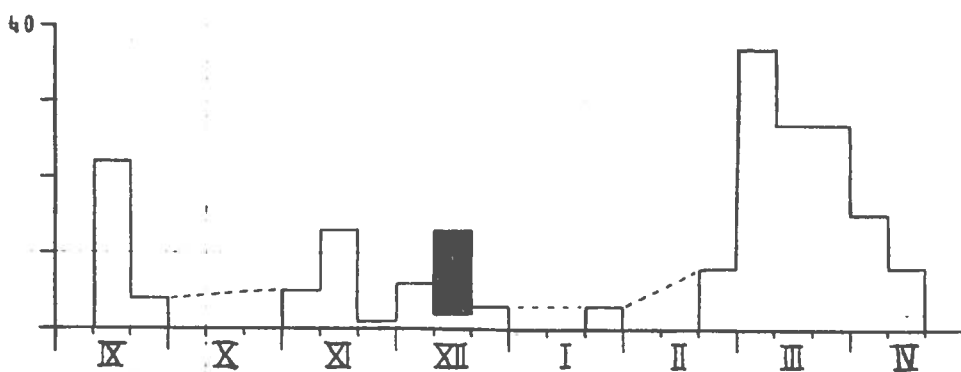
Hivernage beaucoup moins net que pour le Canard siffleur, migration notée tout le mois de mars.



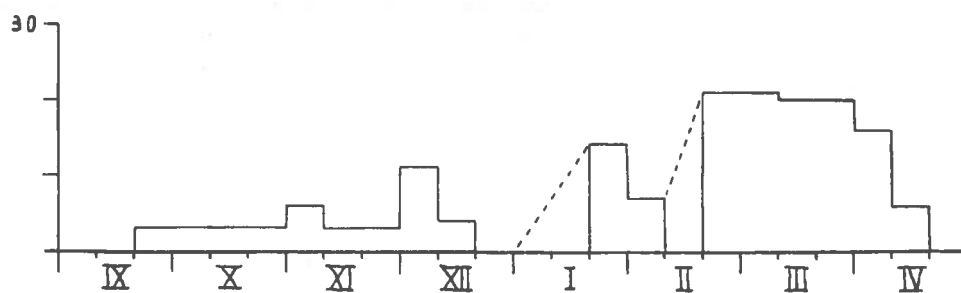
Grèbe huppé Podiceps cristatus



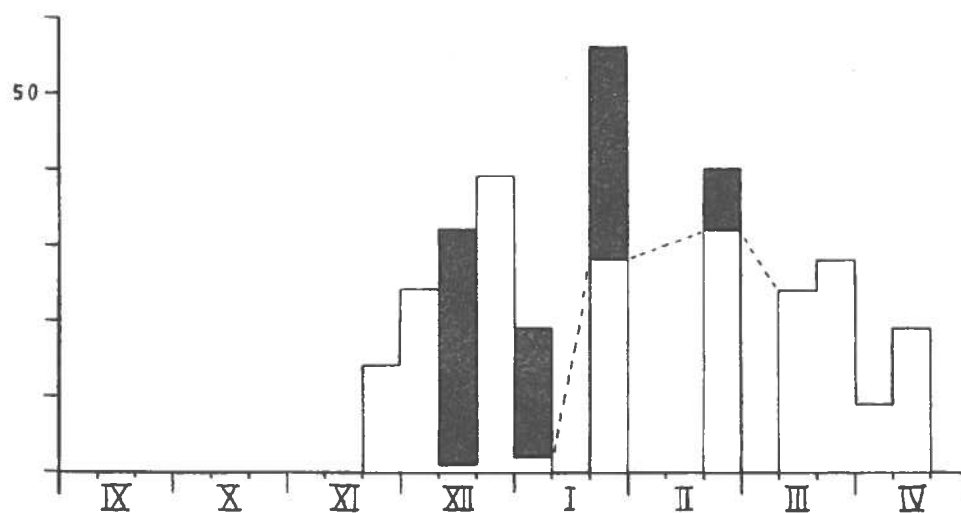
Grèbe castagneux Podiceps ruficollis



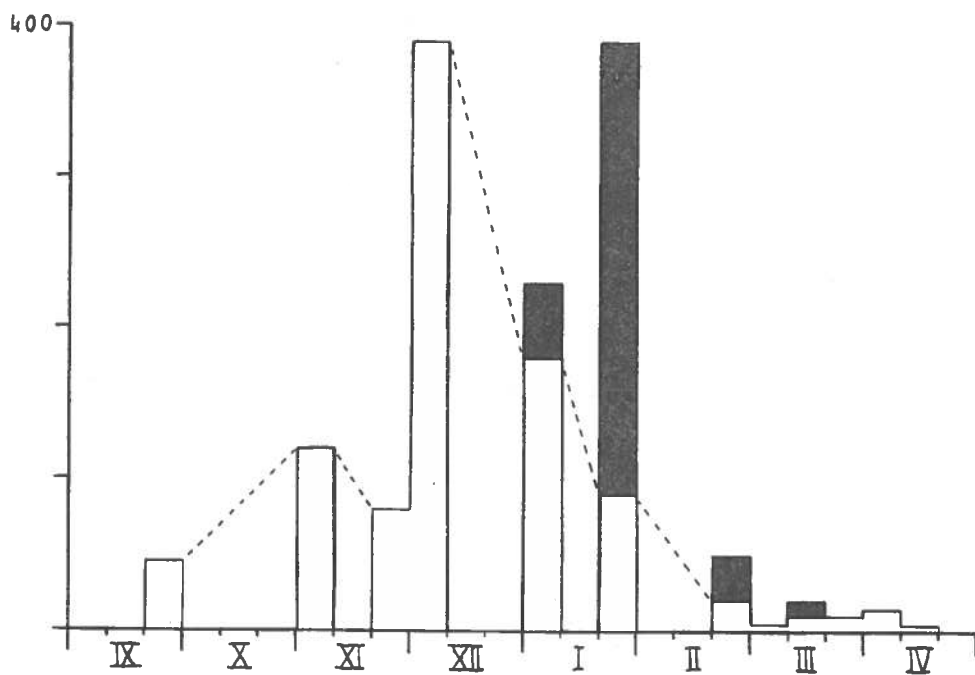
Héron cendré Ardea cinerea



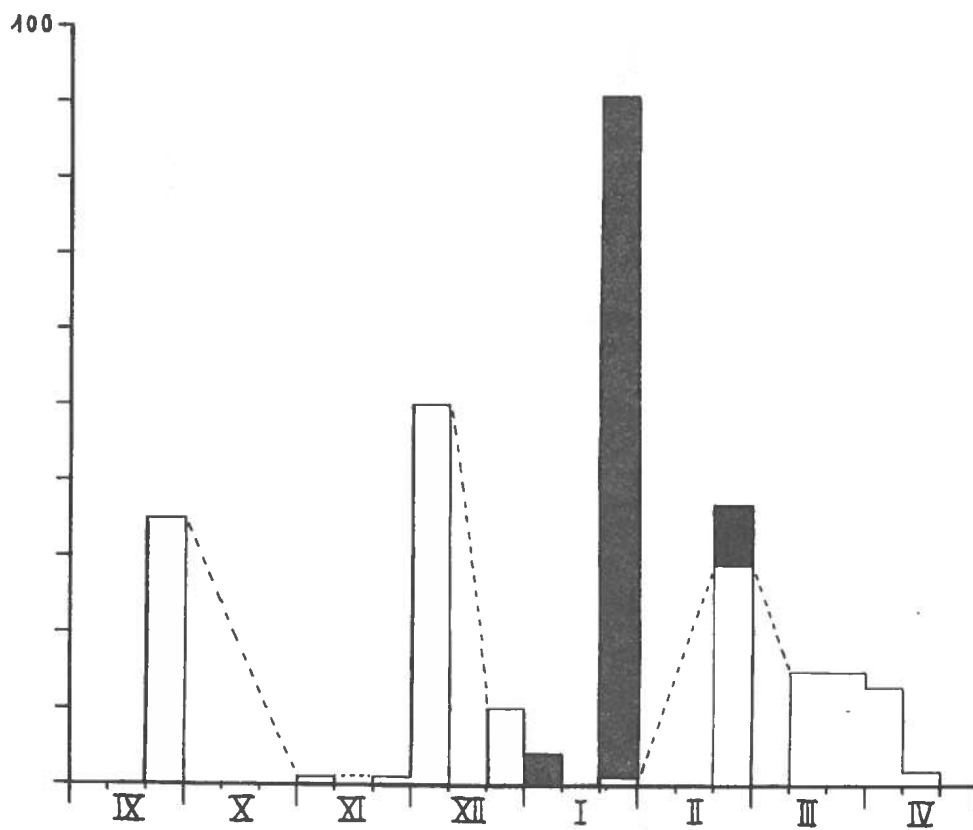
Cygne tuberculé *Cygnus olor*



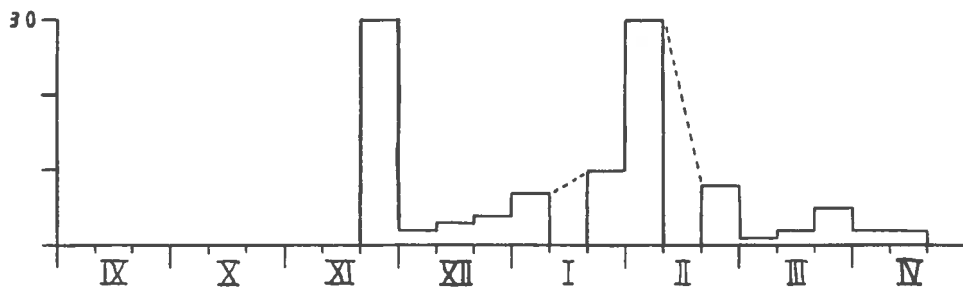
Tadorne de Belon *Tadorna tadorna*



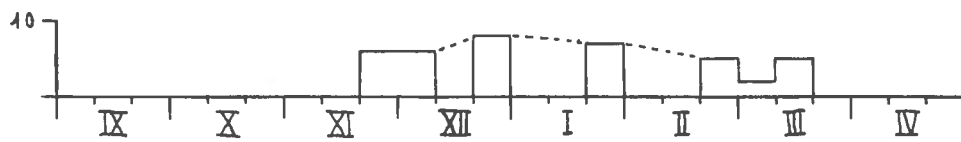
Canard colvert Anas platyrhynchos



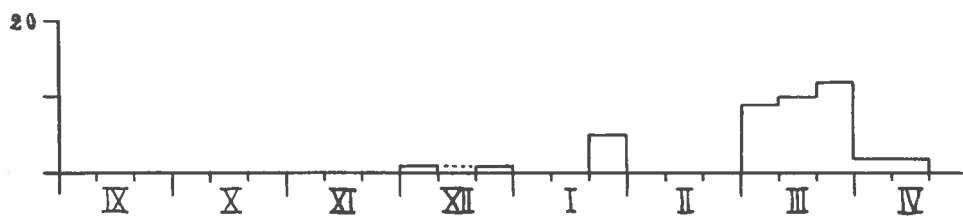
Sarcelle d'hiver Anas crecca



Canard chipeau Anas strepera



Canard siffleur Anas penelope



Canard pilet Anas acuta

SARCELLE D'ETE Anas querquedula
1 couple les 5 et 19 mars 1978.

CANARD SOUCHET Anas clypeata
Migration d'automne notée de septembre à novembre, hivernage faible, migration de printemps en mars et avril se poursuivant jusqu'en mai (6 mâles le 4 mai 1978).

FULIGULE MILOUIN Aythya ferina
Migration d'automne non notée, hivernage intéressant une centaine d'individus, migration importante en mars et plus faible en avril.

FULIGULE MORILLON Aythya fuligula
Son absence en novembre-décembre ne s'explique pas. Hivernage faible avec 3 pics correspondant à des oiseaux en déplacement.

GARROT A OEIL D'OR Bucephala clangula
1 mâle le 19 mars 1978.

HARLE BIEVRE Mergus merganser
Noté aux 2 migrations : 2 mâles et 3 femelles le 10 décembre 1977, 1 mâle le 19 mars 1978.

POULE D'EAU Gallinula chloropus
Faibles effectifs toute l'année, un pic le 3 décembre 1977 consécutif aux grands froids régnant à cette période (40 ind.).

FOULQUE MACROULE Fulica atra
Petite migration en septembre, à partir de novembre augmentation progressive avec un maximum au coup de froid de début décembre (1700 le 10), ensuite légères fluctuations autour du millier d'individus jusque fin février dues en grande partie à des mouvements locaux, chute des effectifs dès mars.

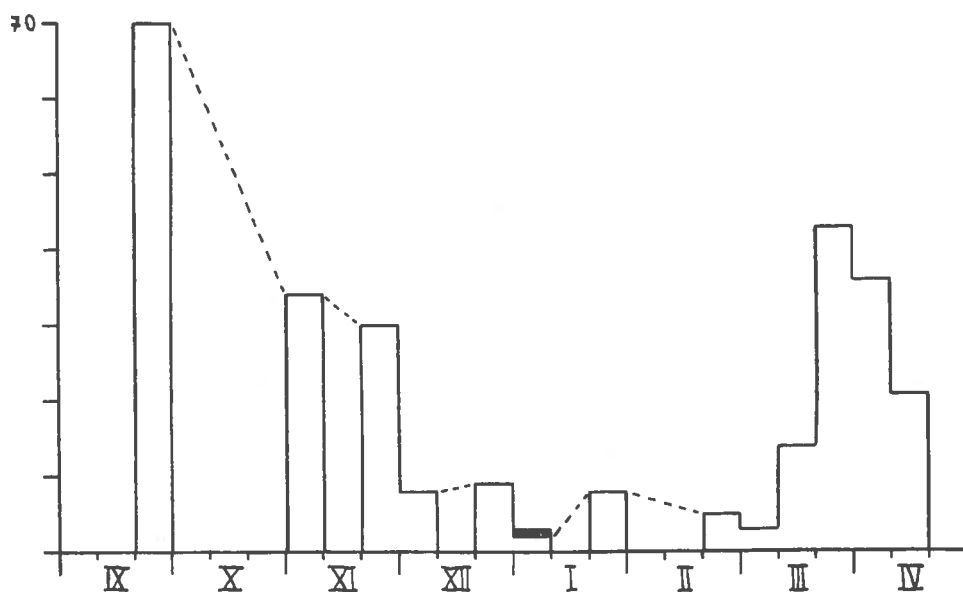
GOELAND ARGENTE Larus argentatus
1 subadulte et 6 immatures le 5 mars 1978.

GOELAND CENDRE Larus canus
1 adulte les 3 et 18 décembre 1977 et 1 autre le 5 mars 1978. Ces deux Goélants sont observés de plus en plus fréquemment à l'intérieur des terres.

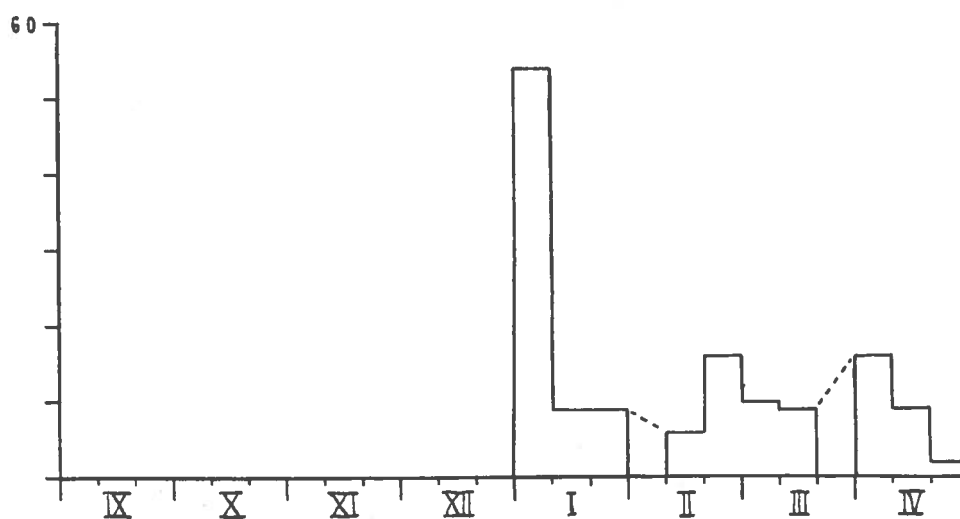
MOUETTE RIEUSE Larus ridibundus
Dans la journée les individus sont dispersés dans la région, ils se regroupent en dortoir sur l'étang (3ème secteur) en fin de journée : plus de 1500 individus le 27 décembre 1977. Premières agitations pré-nuptiales sur la colonie fin février 1978, premiers nids fin mars, plus de 100 couples nicheurs.

CONCLUSIONS

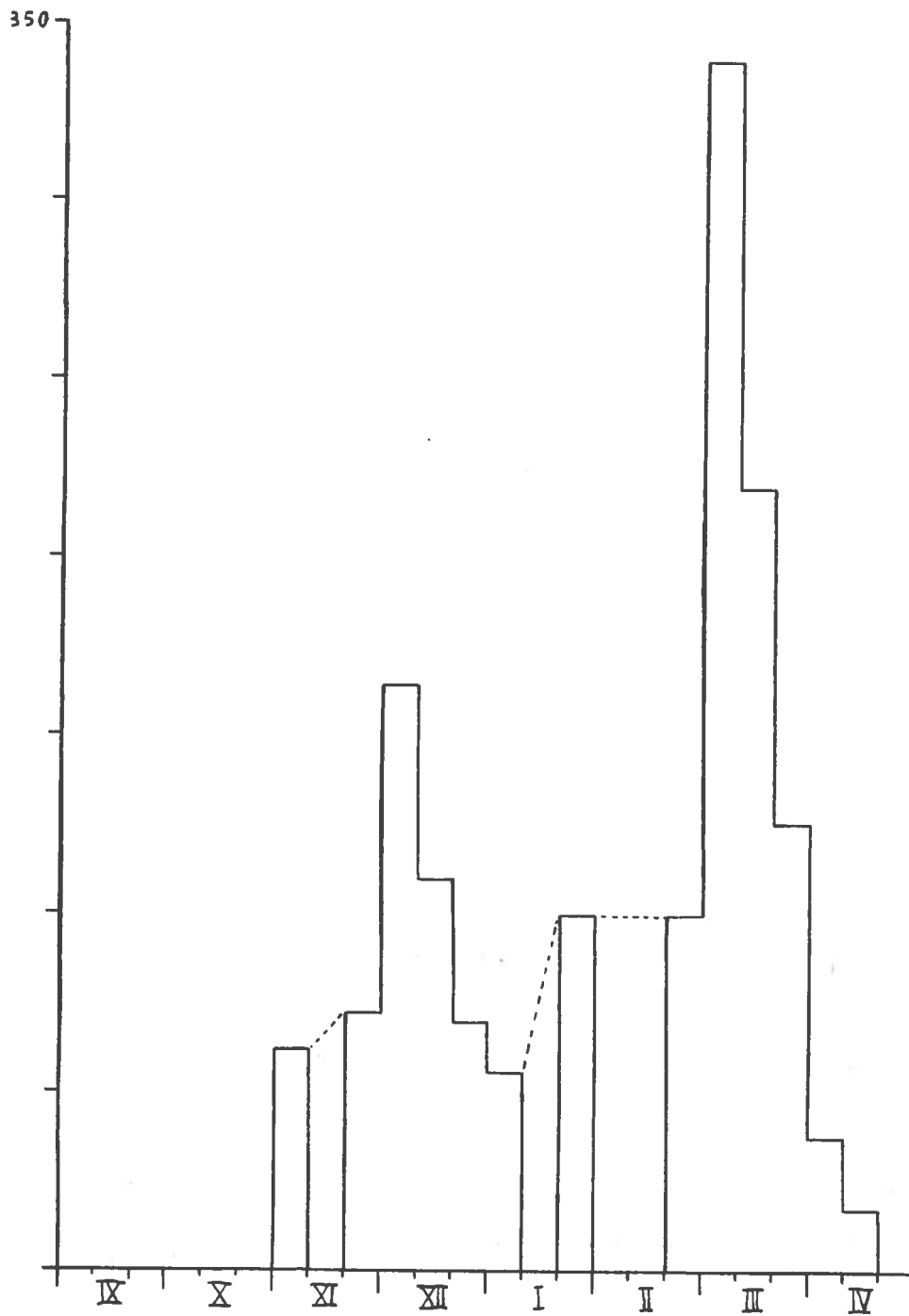
L'étang de Cléry-sur-Somme par la grande étendue d'eau tranquille qu'il offre abrite une riche avifaune aquatique. D'autres étangs de la région aussi vastes pourraient présenter une avifaune aussi diversifiée et abondante s'ils n'étaient chassés à outrance. Le marais de Sainte-Radegonde à Péronne, non chassé depuis deux ans, voit ses effectifs d'oiseaux d'eau augmenter depuis cette date. Si l'absence de chasse intensive semble être une raison à l'abon-



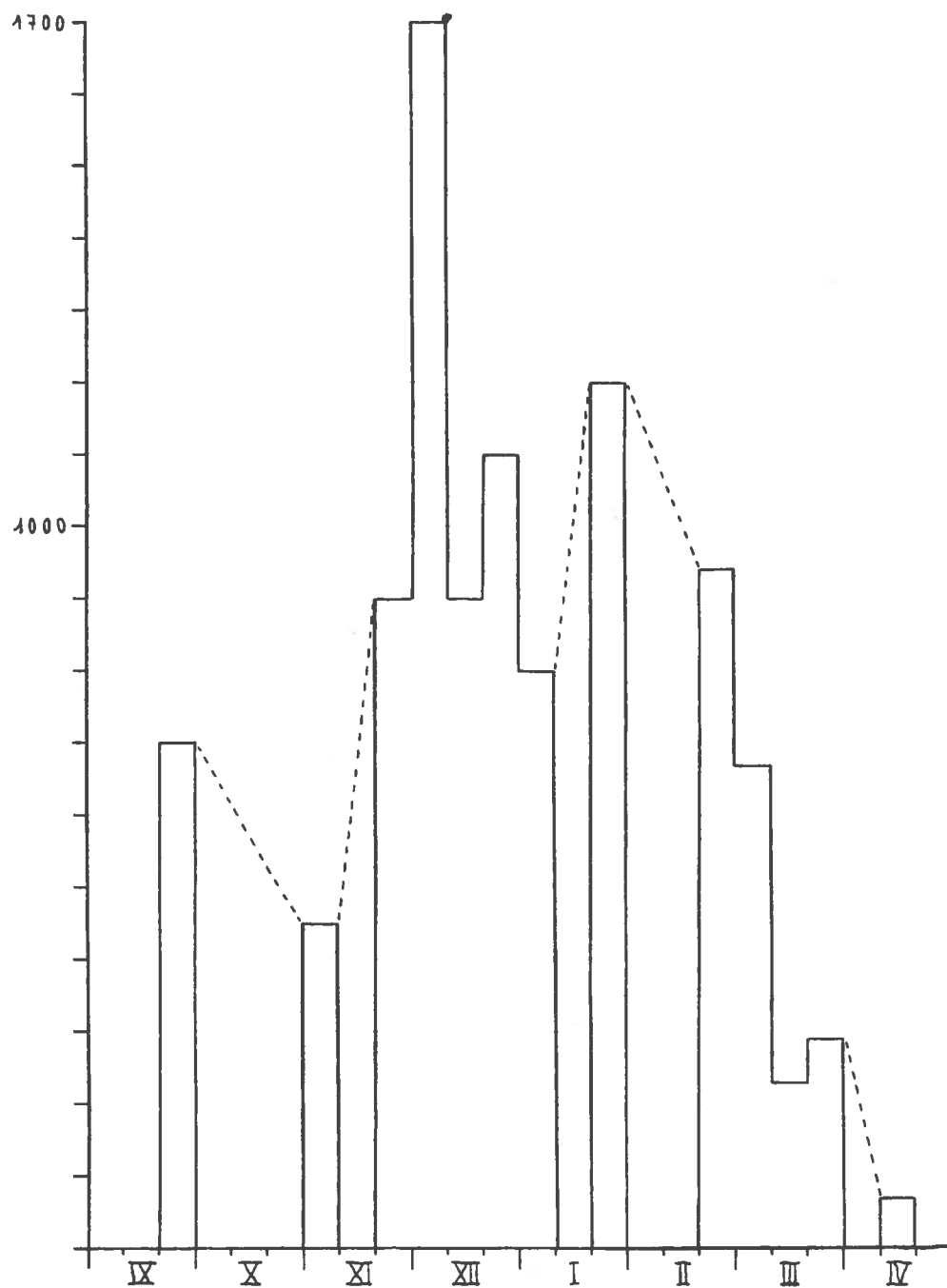
Canard souchet Anas clypeata



Fuligule morillon Aythya fuligula



Fuligule milouin Aythya ferina



Foulque macroule Fulica atra

dance de l'avifaune, il faut toutefois une certaine tranquillité aux oiseaux pour stationner comme le montre les faibles effectifs des zones 1 et 2 qui sont intensément pêchées. Peu de Limicoles stationnent sur cet étang du fait de l'absence de vasières.

Nous tenons à remercier tout particulièrement Mr R. Verdy qui nous autorise l'accès à l'Etang de Haut dans sa partie la plus intéressante ainsi que pour leur contribution à cette étude Mr et Mme G. Baudry, Mr et Mme G. Dubois, Mrs H. Dupuich, G. Neveu, P. Royer et M. Sueur.

CENTRALE ORNITHOLOGIQUE G.E.P.O.P.

QUELQUES OBSERVATIONS DE L'OISE EN 1977

Peu d'observations nous parviennent de l'Oise, celles-ci sont d'ailleurs réalisées par des ornithologues extérieurs au département.

P. Royer et F. Sueur

OBSERVATEURS :

L. Allouche, F. et G. Baudry, X. Commecy, F. Dordain, H. Dupuich, G. Neveu, P. Royer, F. et M. Sueur, G. Tombal (G.O.N.), P. Thiery.

BUSE VARIABLE Buteo buteo

Signalée en forêt de Compiègne.

AUTOUR DES PALOMBES Accipiter gentilis

1 le 13 nov. en forêt de Compiègne (L. Allouche, F. Dordain).

BUSARD SAINT-MARTIN Circus cyaneus

1 couple/6 pulli en juin en forêt de Compiègne, 6 juv. à l'envol (G. Tombal).

PERDRIX GRISE Perdix perdix

1 couple parade le 14 février à Saint-Just-en-Chaussée.

HIBOU MOYEN-DUC Asio otus

CHOUETTE CHEVECHE Athene noctua

CHOUETTE HULOTTE Strix aluco

Signalés en forêt de Compiègne.

PIC MAR Dendrocopos medius

1 couple trouvé nicheur en forêt de Compiègne.

POUILLOT DE BONELLI Phylloscopus bonelli

1 chanteur le 29 mai à Saint-Jean-au-Bois en forêt de Compiègne (P. Royer).

MESANGE NOIRE Parus ater

2 le 13 nov. en forêt de Compiègne.