



PICARDIE NATURE

# Rapport synthétique 2010

Pôle observatoire de la faune sauvage



Pôle protection de la faune sauvage



Pôle protection de l'environnement



Pôle découverte et animation nature



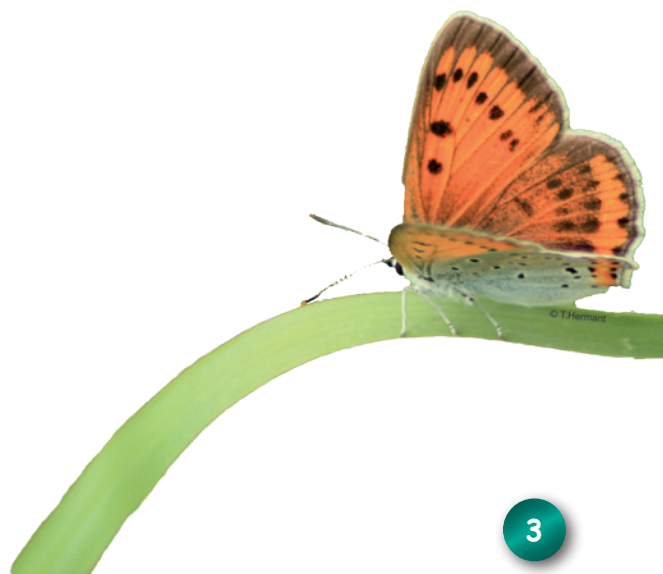
ETUDIER - AGIR - SENSIBILISER







<b>Rapport moral du Président</b>	<b>p. 4</b>
<b>Activités et fonctionnement de l'association</b>	<b>p. 6</b>
<b>Pôle Observatoire de la faune sauvage</b>	<b>p.11</b>
<b>Pôle Protection de la Faune Sauvage</b>	<b>p.22</b>
- Protection phoque	p.22
- SOS Chiroptères	p.31
- Protection busards	p.32
- Protection des amphibiens	p.33
- Centre de Sauvegarde de la faune sauvage	p.35
<b>Pôle Développement Durable</b>	<b>p.45</b>
<b>Pôle Découverte Nature et Animation Nature</b>	<b>p.51</b>
<b>Représentation au sein du Conseil Economique et Social Régional (CESR) : bilan 2010</b>	<b>p.58</b>





Il y a un peu plus d'un an, devant vous, je tenais les propos suivants :

« *En 2009 Picardie Nature a accru ses actions, a renforcé ses partenariats, tous ses secteurs ont connu un supplément d'activité* ». Je terminais en annonçant qu'en 2010 nous aurions à surmonter les difficultés inhérentes à notre développement.

Revenons encore un peu plus en arrière, si l'on compare le numéro spécial assemblée générale 2002 et le rapport d'activités 2010, on mesure le chemin parcouru. Au regard des années précédentes, l'accroissement de l'association s'est poursuivi, cette année, dans de nombreux secteurs :

- Les activités ont augmenté en volume et en diversité, vous le constaterez au travers du rapport d'activités de chacun des pôles,
- le nombre d'adhérents également, adhérents directs mais aussi les associations qui nous ont rejointes,
- l'équipe de permanents s'est étoffée,
- la mobilisation du bénévolat a été plus importante (voir l'évaluation du bénévolat valorisé dans le rapport financier)
- des partenariats se sont développés, notamment dans le cadre de l'Observatoire de la faune sauvage.

Des liens se sont, par ailleurs, tissés ou consolidés avec l'ADEME, le ministère de la Justice, le Parc Naturel Oise Pays de France, le Conservatoire des Espaces Naturels de Picardie, le Conservatoire Botanique National, mais aussi avec les réseaux de notre fédération France Nature Environnement.

Ces avancées résultent d'une cohérence entre notre projet associatif triennal élaboré en 2008 et le fonctionnement des pôles, structurant l'association.

Elles sont aussi le fruit d'une implication remarquable, cette année encore, de l'équipe de permanents et son directeur et des bénévoles actifs, engagés dans de nombreuses actions.

Pour autant, puis-je vous rassurer en vous disant que grâce à cette mobilisation la faune sauvage se porte globalement mieux, que les pollutions se réduisent? Ce serait vous mentir.

En tout cas nous y travaillons en recherchant les moyens les plus appropriés pour y parvenir. C'est principalement la participation au débat public, l'action contentieuse quand les autres démarches sont inopérantes, l'amélioration de la connaissance en matière de la biodiversité ou encore la sensibilisation du grand public, directement ou par les médias.

Malheureusement, le principe de réalité nous rappelle, régulièrement – et c'est parfois assez rageant – que bien des fois notre action n'aura servi qu'à limiter le recul.

En 2010, le contexte politique n'a pas été particulièrement favorable. Alors que le Grenelle de l'environnement, initié en 2008, apportait l'espoir d'un changement culturel de notre pays dans l'approche d'un développement soutenable, 2010 aura été l'année de la transcription des dispositions du Grenelle dans la réglementation mais aussi, comme nous le craignons ouvertement, l'enterrement de la déclinaison territoriale de cette démarche en Picardie.

En parallèle, certaines dispositions réglementaires comme par exemple la réalisation d'études d'incidence de certains travaux dans les zones Natura 2000 ont pu apparaître comme des avancées. Elles devraient l'être. Mais il s'agit en fait d'un rattrapage de la France fortement condamnée par

l'Europe pour défaut de transcription du droit européen ! Et quid de l'opérationnalité d'un tel dispositif, pourtant utile, dans un contexte de réduction des moyens humains dans les services de l'Etat chargés d'instruire les dossiers ?

Nous ne pouvons, malheureusement, que constater, en 2010, une certaine inertie de l'Etat et de notre représentation nationale. Malgré tout, nous devons faire preuve de discernement.

Je citais tout à l'heure l'ADEME qui joue le jeu du Grenelle de l'Environnement ou des magistrats de la Cour d'Appel d'Amiens, à l'écoute de nos préoccupations.

J'ajouterai aussi la DREAL Picardie, soucieuse de travailler avec nous sur les continuités écologiques et nos partenaires institutionnels que sont le Conseil Régional de Picardie et les Conseils généraux de la Somme et de l'Aisne, notamment par leur soutien financier.

Je poursuivrais ce rapport moral en citant les deux premiers articles de la Charte de l'Environnement adossée à la constitution française depuis 2005:

**Article 1er : chacun a le droit de vivre dans un environnement équilibré et respectueux de la santé.**

**Article 2 : toute personne a le devoir de prendre part à la préservation et à l'amélioration de l'environnement.**

Gardons bien ces phrases en mémoire, surtout quand nos détracteurs, dont certains ce sont encore agités en 2010, dénigrent Picardie Nature, dans la poursuite de ses objectifs. Elles sont à la fois un encouragement à poursuivre nos actions mais aussi, quelque part, une reconnaissance du bien fondé de notre engagement depuis 41 ans.

Parmi les défis qui nous attendent dans les prochaines années, nous aurons à consolider nos avancées en favorisant une appropriation citoyenne qui est encore trop ponctuelle et peine à venir. Chacun d'entre nous, selon le niveau d'implication qu'il choisira, peut y contribuer.

Notre association continuera à prendre toute sa place, avec la force de ces centaines d'adhérents, la force de ses associations sœurs et nous l'espérons le réveil de l'opinion publique auquel nous devons travailler.

Picardie nature, fière de ses revendications, continuera plus encore à combattre l'injustice qui est faite à la biodiversité, à la protection de notre environnement, contre le cynisme de ceux qui le prennent pour une POUBELLE et de ceux qui spéculent pour l'exploitation effrénée de ses richesses.

Patrick THIERY  
Président

# Activités et fonctionnement de l'association

## • L'association a pour objet

### Extraits des statuts :

Article 3 :

- Œuvrer à la préservation de l'environnement.
- Œuvrer à la conservation de la biodiversité (flore et faune sauvages, en particulier les vertébrés) par tous les moyens légaux: proposition et mise en œuvre de mesures visant à protéger les individus (sauvetage de couvées, gestion de centre de soins aux animaux sauvages...) et les espèces (mesures de gestion, interventions auprès des élus, autres responsables)
- Contribuer à l'éducation populaire en matière d'étude et de protection de la nature et des oiseaux sauvages, de sauvegarde et d'aménagement rationnel de l'environnement et des sites.
- Mener toutes actions et interventions pour faire respecter les lois et décrets sur les espèces protégées, les périmètres sensibles, la protection de la nature, l'urbanisme dans le cadre de la législation en vigueur
- Réaliser des études, des recherches, des enquêtes sur la flore et la faune sauvage, en particulier les vertébrés.

## • Les agréments

Agréments de l'association : Picardie Nature est agréée pour la protection de l'environnement au niveau régional par le ministère de l'écologie, du développement durable, du logement et des transports et pour l'éducation à l'environnement pour l'académie d'Amiens par le Rectorat.

## • L'association adhère à :

Picardie Nature est membre de France Nature Environnement (FNE), qui la reconnaît comme Fédération régionale. A ce titre et en accord avec ses statuts, des associations peuvent adhérer à Picardie Nature et être affiliées à France Nature Environnement.

Picardie Nature est membre de l'Union Française des Centres de Sauvegarde (UFCS).

Picardie Nature est également membre actif de plusieurs réseaux (Réseau National Échouages de Mammifères Marins, Réseau national Busards, ...).

## • Fonctionnement des instances de l'association

### Le Conseil d'administration :

**Le Président:** Patrick THIERY

**Le Vice-Président :** Régis DELCOURT

**Le Trésorier :** Jean-Claude GILBERT

**Le secrétaire :** Frédéric BLIN

**Le secrétaire adjoint :** Laurent GAVORY

**Les administrateurs :** Sylvain BOURG, Bernard COUVREUR, Jean-Claude DAMIENS, Thibaud DAUMAL, Michelle DELVIGNE, Véronique FEUTELAIS, Arnaud LUQUIN, William MATHOT, Rémi FRANCOIS, Gérard POIRIER, Pierre ROYER, Mathieu T'FLACHEBBA

Le conseil d'administration s'est réuni 11 fois et le bureau 20 fois  
A cela s'ajoutent les réunions des groupes de travail des pôles.

## • La Section Oise

1 assemblée des adhérents de l'Oise en février 2010 et 4 réunions du bureau de la section Oise

Il y a eu 156 adhérents dans l'Oise en 2010 et deux associations (ACCID et Pas de Centrale en basse Automne)

La section Oise est présidée par William Mathot

Les membres du bureau étaient en 2010 : Danielle Leleu, Frédéric Bouchinet, Bernard Guyot, Alexandre Macquet et Gérard Poirier

La section Oise a participé en 2010 aux actions du :

- **Pôle Observatoire faune** : édition de 3 bulletins naturalistes de l'Oise, enquêtes IW 2010, enquête STOC EPS, enquête Observatoire permanent des rapaces, enquête Atlas des oiseaux nicheurs de France, Enquête Atlas des oiseaux hivernants de France et les stages d'initiation naturaliste.

- **Pôle protection faune** : Suivi des nichées de Busards, Barrages à batraciens (Gouvieux et Plessis-Brion).

- **Pôle animation** : Sorties naturalistes, Salon de l'ABMARS, Expositions photos (Jardins familiaux de Chantilly), Stands

## • Moyens humains pour l'année 2010

**Les adhérents :** 831 personnes physiques dont 53% de femmes  
9 associations qui totalisaient, en 2010, 564 membres.

**Les bénévoles actifs :** Environ 300 personnes.

Le temps consacré par les bénévoles et les déplacements a été valorisé pour **628 477€** en 2010.

### **Les permanents :**

En 2010 les projets de l'association ont mobilisé 15,11 Emplois Temps Plein (ETP).

Christophe HOSTEN : Directeur (2009) , Aude DEKERVEREL : Assistante de communication (2010), Catherine BERTIN : Secrétaire-comptable (2007)

**Observatoire faune** : Sébastien MAILLIER : Chargé de mission faune (04/2009), Sébastien LEGRIS : Chargé d'étude faune (2002), Lucie DUTOIR : Chargé d'étude faune (03.2009), Thomas HERMANT : Chargé d'étude faune (12.2009), Nicolas DAMIENS : Analyste programmeur SIG (11.2009)

**Protection faune** : Laëtitia DUPUIS : Chargée de mission Phoques (2002), Stéphane SOYEZ : Responsable du Centre de Sauvegarde (2006), Julie GOBILLOT : Soigneuse Centre de Sauvegarde Faune Sauvage (2008), Alison LE GAREC : Technicienne protection Faune Sauvage (10.2010)

**Développement durable** : Yves MAQUINGHEN : Chargé de mission environnement (2008)

**Découverte nature** : Michèle ROUSSEL : Chargée de mission animation/éducation (2007)

Picardie Nature a aussi fait appel en 2010 à des personnes en contrats à durée déterminée pour des renforts ou des remplacements.

## • Le groupe « Informatique »

Il est composé de 8 membres bénévoles dont le référent est Arnaud LUQUIN, administrateur. Il intervient sur les projets informatiques de l'association, leur développement, l'administration et la maintenance. Dans la suite du développement des programmes informatiques lancés en 2009, en lien avec Nicolas Damiens, informaticien permanent, il a géré l'administration système de l'association, les logiciels de gestion des adhérents (GDTC), le logiciel de liste de discussions (SYMPA), le projet de développement du logiciel de gestion base de données naturalistes SIG de l'observatoire, le développement du logiciel de photo-identification des phoques, la mise en place des caméras de surveillance pour le Centre de sauvegarde phoques, le logiciel de gestion de projets (Egroupeware), le logiciel du site internet de l'association (SPIP), la mise en place du réseau dans les nouveaux

locaux et du serveur téléphonique. Cela a représenté 13 jours de bénévolat valorisé pour 2010.

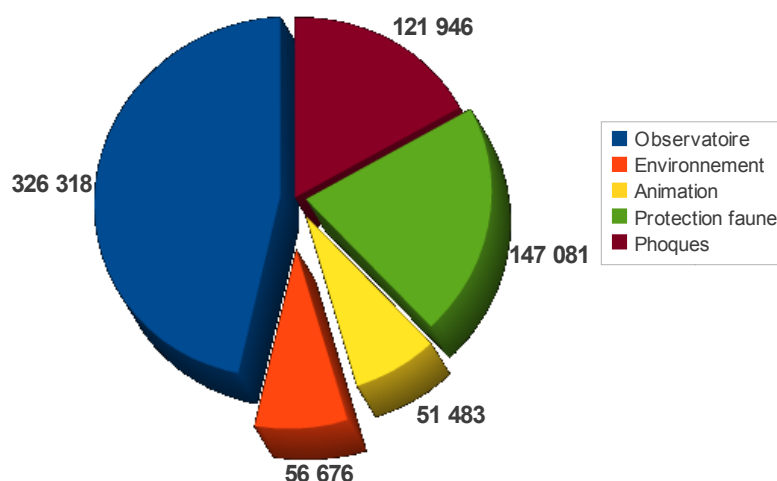
### • Nouveaux locaux :

Bureaux d'Amiens: la fin du bail précaire de 2 ans avec la CCI arrivant à son terme ainsi que le souhait d'avoir de meilleures conditions d'accueil des salariés et bénévoles nous a amené à louer des locaux plus grands (150m<sup>2</sup>) pour les bureaux des 13 permanents basés à Amiens, une salle de réunion et l'accueil des bénévoles et des stagiaires. Les travaux de peintures et d'aménagement des parties communes ont été réalisés par 9 bénévoles et ceux des bureaux pris en charge par les permanents. Le déménagement a été réalisé par nos soins.

En 2010, un nouveau local a été trouvé pour la mission phoques basée à Abbeville permettant ainsi de faire baisser les charges sur ce pôle.

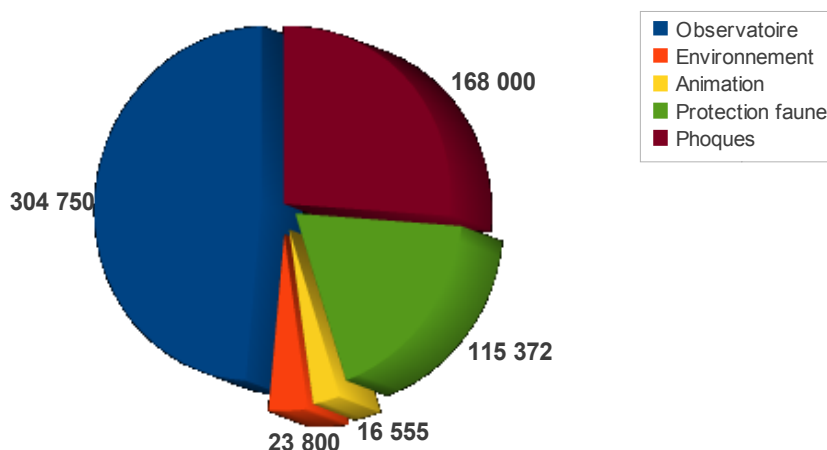
### • Répartition des budgets de fonctionnement 2010 par pôles :

Budgets par projets 2010 en euros



### • Répartition du bénévolat 2010 par projets par pôles :

Bénévolat valorisé par projets 2010 en euros



Un grand merci à tous les bénévoles sans qui la réalisation des projets ne serait pas possible.



Durant l'année 2010, nous avons diffusé 34 communiqués de presse. Le plus grand nombre d'entre eux concernaient la promotion des stages naturalistes organisés par le pôle observatoire de la faune sauvage. D'autres communiqués ont également été diffusés lors du lancement du recrutement des écovolontaires pour la surveillance estivale des phoques en Baie de Somme.

Les communiqués de presse sont envoyés à plus de 80 contacts dans toute la Région Picarde ainsi qu'à une dizaine d'autres contacts sur le plan national.

Les 34 communiqués de presse envoyés tout au long de l'année 2010 nous ont valu de nombreux retours dans la presse essentiellement régionale, mais aussi nationale :

- 97 articles dans la presse (dont 88 dans la presse régionale)
- 11 chroniques sur des radios régionales
- 15 interview télévisées sur le plan régional
- 1 reportage télévisé des Racines et des ailes

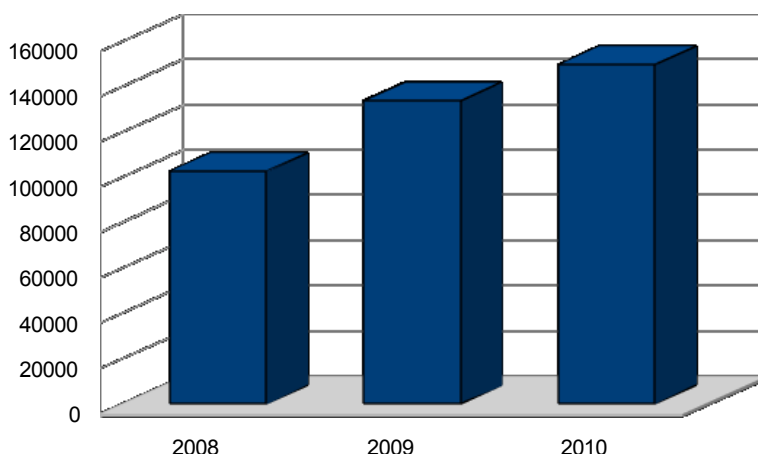
## • Site internet :

Le site Internet de l'association s'est métamorphosé courant 2010. Les visuels et l'organisation du site ont entièrement été repensés afin de faciliter l'accès.

De nombreux articles paraissent tous les mois. Nous pouvons comptabiliser 356 articles parus cette année. Tous ces articles entraînent une augmentation de la fréquentation du site. En effet, nous observons une hausse de fréquentation de 12% par rapport à l'année 2009. Nous avons pu dénombrier 150 006 visiteurs en 2010 soit 12 500 visiteurs en moyenne par mois.

Les visiteurs s'intéressent essentiellement à la préservation du coteau de Chartèves (12103 visites), mais aussi à la protection des phoques (6321 visites).

Evolution du nombre de visites du site Internet



## • Publications :

### - Lettre d'informations :

La lettre d'informations de Picardie Nature traite des différents pôles de l'association. Elle est envoyée à tous les adhérents de l'association. Cette publication de 4 parutions tirée à 800 exemplaires, est diffusée gratuitement à tous les adhérents.

### - Calendrier des sorties :

Le calendrier des sorties recense toutes les sorties proposées par les bénévoles de l'association et quelques structures partenaires. Il paraît bi-annuellement et est diffusé gratuitement à plus de 1000 exemplaires auprès des adhérents. Il est également disponible auprès des offices de tourisme et des structures partenaires.



### **- Avocette :**

L'avocette est la publication naturaliste de Picardie Nature. Elle est envoyée à 146 abonnés et elle est disponible en téléchargement sur le site Internet.

### **- Bulletin de l'Oise :**

Le Bulletin de l'Oise est une publication naturaliste de la Section Oise. En 2010, deux publications ont été envoyées aux 112 abonnés.

## ***• Listes de diffusion et de discussion sur internet :***

Picardie Nature dispose d'un grand nombre de liste de diffusion et de discussion.

### **- Picnat-infos :**

Cette liste de diffusion est utilisée pour faire circuler des informations et des invitations auprès des 820 abonnés. En 2010, nous avons communiqué 59 informations.

### **- Bénévoles :**

Cette liste de diffusion permet de lancer des appels aux «coups de mains» aux bénévoles. En 2010, 78 messages ont été envoyés aux 651 abonnés.



L'objectif est de constituer, d'alimenter une base de données régionale à destination des acteurs publics et des citoyens picards. Les principaux axes de cette stratégie d'action sont :

- acquérir des connaissances par la mobilisation des observateurs et la centralisation des données des différentes structures partenaires en constituant une base de données unique SIG accessible via internet ;
- valoriser les données afin de permettre la prise en compte des enjeux liés à la biodiversité dans le débat public et les politiques d'aménagement ;
- toucher un large public, bien au-delà des naturalistes habituels, pour sensibiliser à l'intérêt de la connaissance de la biodiversité et générer de nouvelles vocations naturalistes.



## → Mise en place de l'observatoire et fonctionnement interne

Le projet d'observatoire de la faune est coordonné par un chargé de mission. Ce chargé de mission peut convoquer une commission permanente, dite Commission des Réseaux. Elle est constituée des différents bénévoles responsables des réseaux naturalistes de l'association (9 réseaux constitués au 31/12/2010). Elle traite des questions techniques/scientifiques et en réfère au Conseil d'administration de Picardie Nature, instance politique. En 2010, une commission de réseaux a eu lieu le 24 février 2010 et a pu traiter des points suivants : plan de charge des activités 2010, organisation d'événements et de stages de perfectionnement, types de prospections (entrée territoire, habitat, ZNIEFF, taxon, continuité écologique), validation du règlement des réseaux et du projet de convention d'échanges de données...

La commission des réseaux est composée d'Antoine Meirland (chiroptères), Thibaud Daumal (Orthoptères), Jean-François Delasalle (Odonates), Mathieu T'Flachebba (Mammifères terrestres), Laëtitia Dupuis (Mammifères marins), Xavier Cucherat (Mollusques), Laurent Gavory (Amphibiens-reptiles), Laurent Gavory puis Xavier Commecy (Oiseaux à partir de novembre 2010), Thibaut Gérard (Papillons).

Le pôle observatoire faune, structuré progressivement en 2009 n'a pas sensiblement évolué en 2010 au niveau de l'équipe permanente. Il compte, aux côtés du chargé de mission, Sébastien Maillier, 3 chargés d'études scientifiques faune : Lucie Dutour, Thomas Hermant, Sébastien Legris ainsi qu'un analyste-programmeur pour le développement de la Base de données/SIG : Nicolas Damiens.

## → Construction et alimentation de la base de données

### • Restructuration et réorganisation de la base de données

- travail de conception sur le masque de saisie avec, en fin du 1er semestre, déploiement auprès des utilisateurs le 18 juin 2010. L'interface a été bien accueillie, quelques retouches nous ont été proposées et exécutées depuis cette date ;
- migration des données de certaines bases partenariales (ex : base chiroptères du CENP) ;





- second semestre consacré à la poursuite du développement informatique de l'outil avec travail important sur l'interface de restitution (extractions, requêtes). Début de personnalisation par réseau naturaliste de l'interface de restitution de la base de données visible en fin d'année 2010 en lien avec les prospections de terrain (ex : atlas oiseaux hivernants de France et prospections hivernales chiroptères) ;
- importation de données transmises sous tableur par les différents fournisseurs : première version du programme d'import fonctionnelle mi-octobre, optimisé un peu plus tard.

## • Enrichissement de la base de données

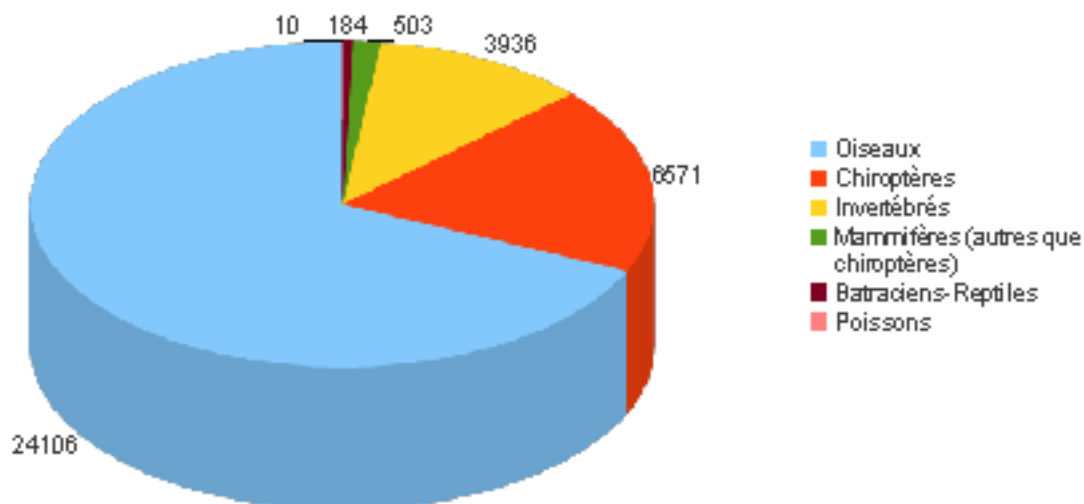
2010 est la première année synonyme de signatures de convention d'échanges de données effectives. Trois structures ont signé une convention d'échanges : le Syndicat Mixte Baie de Somme Grand Littoral Picard (SMBSGLP), le Parc Naturel Régional Oise Pays-de-France (PNR60), et l'Association Des Entomologistes de Picardie (ADEP). Elles disposeront, début 2011, d'un compte d'accès aux données en fonction de leur territoire d'agrément et/ou de leur champ d'intervention propre.

Le travail de conventionnement va se poursuivre. Ce sont surtout les données d'observations en elles-mêmes qui sont recherchées, l'observatoire de la faune sauvage régionale devant viser l'exhaustivité et capitaliser un certain nombre de données échappant à notre base de données (données de bureaux d'études, données de naturalistes isolés, données du grand public...).

## • Mise à jour de la base de données

Pour rappel, le nombre de citations de la base de données dépassait 365 771 citations fin 2009. En 2010, les relances auprès des observateurs se sont poursuivies et il nous est à présent possible de donner des statistiques plus fiables. En effet, les données issues des prospections 2009 et 2010 ont été, soit saisies directement en ligne (second semestre 2010), soit importées par migration vers la nouvelle base de données. La base de données compte ainsi 422 204 citations le 31/12/2010.

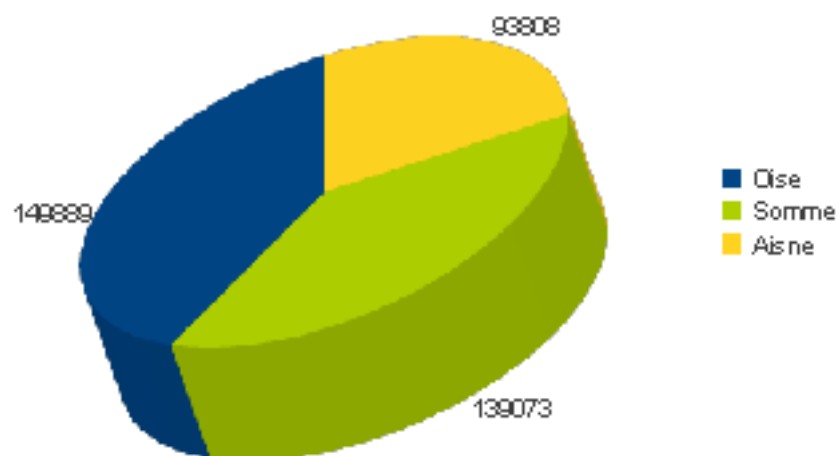
Bilan des données (= citations) ajoutées par groupe faunistique - année 2010



Bilan des données saisies directement en ligne par département - année 2010



Bilan récapitulatif des données intégrées (état 31/12/10)



Les données de nouveaux groupes de faune étudiés par l'association : coccinelles, araignées et surtout papillons commencent à pleinement intégrer la base de données en ligne.

Le processus de validation mis en place est le suivant : pour chaque groupe de faune, un salarié référent prévalide les observations transmises. Un comité d'homologation régional existe pour les orthoptères et les oiseaux. L'évaluation est dans ce cas, du seul ressort de ces CHR. Les salariés prévalidateurs sont, pour information : Lucie Dutour (orthoptères, chiroptères, mollusques), Thomas Hermant (oiseaux, mammifères terrestres, coccinelles), Sébastien Legris (amphibiens-reptiles, odonates), Sébastien Maillier (mammifères marins, certains coléoptères, papillons) et les validateurs définitifs sont les têtes de réseaux concernés.

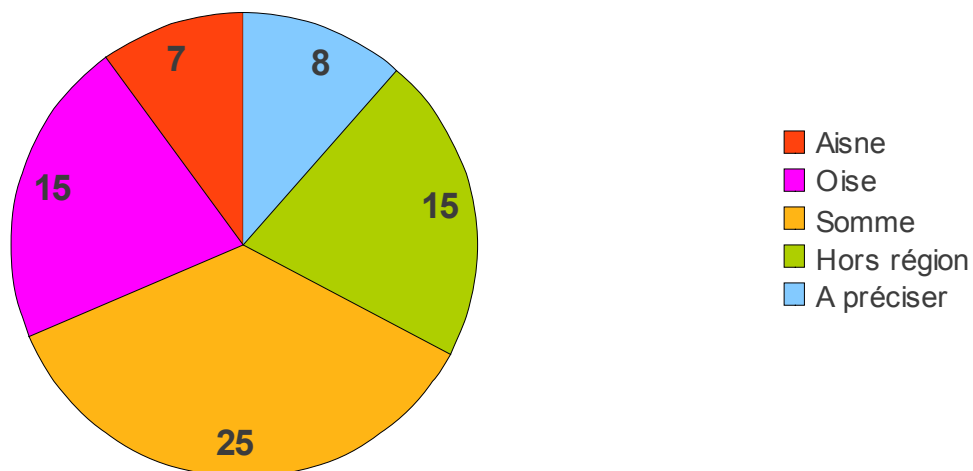
## → Acquisition de données

- **Poursuite du recrutement de nouveaux naturalistes en informant les picards sur l'activité et les résultats obtenus**

Un indicateur majeur est le nombre de nouveaux contributeurs de la base de données. Cet indicateur met en évidence le « plus » qu'apporte le projet observatoire faune via la dynamisation de données saisies directement en ligne, la fidélisation des stagiaires d'initiation naturaliste, les nouveaux participants actifs aux sorties de prospections... Le nombre de nouveaux contributeurs a pu être suivi assez finement en 2010 : **70 nouveaux contributeurs en 2010 dont 4 observateurs réguliers et importants (> 500 citations importées et/ou saisies en 2010)**. Ce bon

résultat est dû pour partie à l'implication des stagiaires suite aux stages d'initiation (16 environ) ainsi qu'à des contributions de stagiaires et de salariés (11) sans oublier les contributeurs lors d'événements ponctuels (week-end littoral picard, week-end avec CMNF : 10 nouveaux fournisseurs de données dont 6 partenaires). L'impact de la mise en ligne du nouvel outil base de données/SIG est majeur, avec à lui seul **26 nouveaux fournisseurs**.

### Nombre de nouveaux contributeurs en 2010



### - Rédaction et diffusion de supports de communication (Avocette...)

Au niveau régional, l'Avocette est le principal outil de diffusion de l'information naturaliste. Elle figure en bonne place sur le site Web de l'Association. Une Avocette « classique » est parue en 2010 : n°34-1.

D'autres publications régionales, éditées en 2009 ont été portées à connaissance en 2010 comme par exemple, 4 rapports portant sur l'Agrion de Mercure, le Blongios nain, l'Oedicnème criard et un bilan des territoires à enjeux pour la préservation des chauves-souris. Ces rapports ont en effet, vocation à être diffusés auprès des décideurs publics tels que les commissaires enquêteurs, les préfets, certaines administrations et collectivités...

L'ouvrage « Les Oiseaux de Picardie », coordonné par Xavier Commecy, prend forme en 2010. Cette année est consacrée à la rédaction de monographies pour chaque espèce d'oiseau présente en Picardie.

Signalons également une publication départementale : le bulletin de la section Oise dont 2 numéros sont parus en 2010. Cette revue synthétise les principales observations en provenance du département de l'Oise.

### - Sollicitation régulière des médias

Plusieurs interventions mettant en avant les travaux de l'observatoire faune ont été réalisées auprès de divers médias : France 3 Picardie, Courrier Picard, journal « L'Aisne », Terre Sauvage...

Le bilan journalier des comptages du suivi migratoire postnuptial de fin août à fin novembre est « publié » sur le site Internet de la Ligue de Protection des Oiseaux, mission migration. Cette valorisation est donc nationale et met en avant le travail de Picardie Nature.

### - Gestion du site web et mise en ligne des documents produits

- **16 articles** portant sur le travail d'acquisition des données : plusieurs bilans de prospections ciblées, compte-rendus d'excursions et de stages ainsi que les principaux résultats des week-end d'étude.

- **15 articles** avec informations diverses telles que des annonces de stages ouverts aux bénévoles, des offres d'emploi et d'écovolontariat (ex : migration automnale au Banc de l'Ilette ...)



### **- Participation à de grandes manifestations régionales sur l'environnement et la biodiversité (SRE, JZH)**

En complément de l'organisation de stages d'initiation (voir plus loin), d'autres manifestations ont contribué au recrutement de nouveaux naturalistes. Elles sont valorisées au bilan du pôle découverte nature. Parmi **14 manifestations importantes**, les plus porteuses pour le projet observatoire faune sont Fréquences Grenouilles, la fête de la Nature et la Nuit Européenne de la Chauve-Souris.

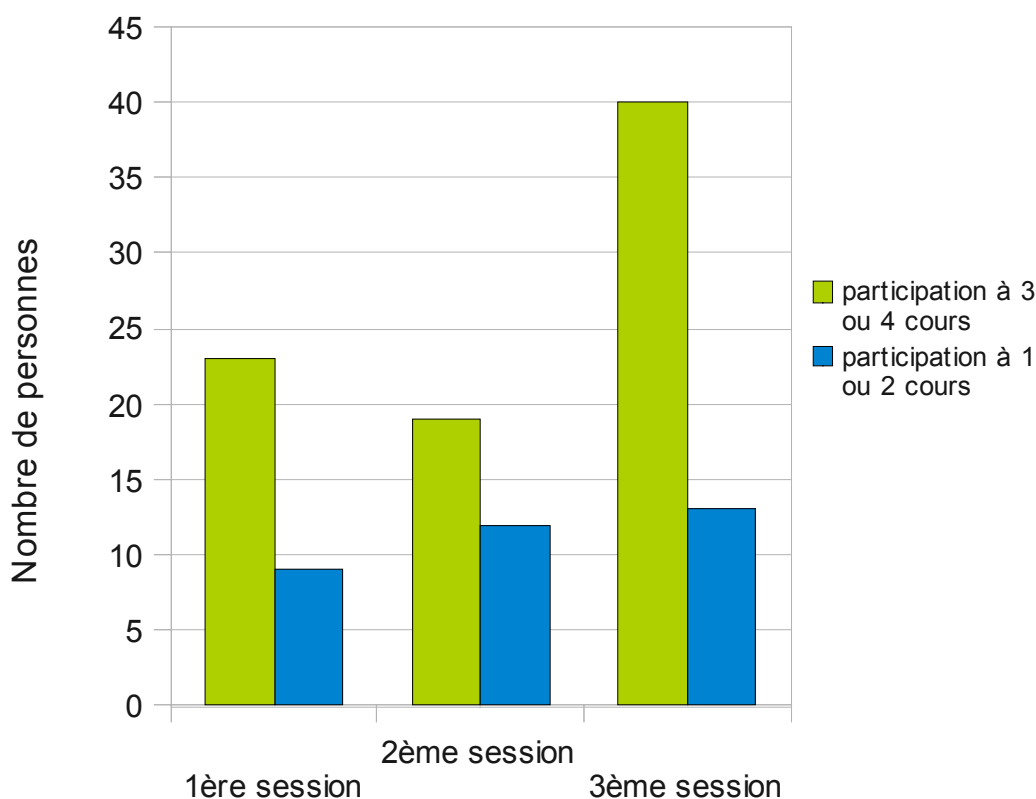
### **- Organisation d'un temps fort annuel à destination du grand public**

Afin de clore la semaine de la biodiversité « Osons la biodiversité », organisée par Picardie Nature, un temps fort annuel a concerné le littoral picard. Il s'agissait d'associer le grand public à la réalisation d'inventaires de terrain conduits pendant 24 heures mi-juin 2010. **56 participants (dont 5 enfants)** ont été accueillis au stand de Saint-Valery-sur-Somme dont une dizaine ont pu inventorier aux côtés des naturalistes chevronnés.

## **• Poursuite du cycle de formation des collecteurs de données**

### **- Stages de sensibilisation pour les publics novices**

32 stagiaires avaient suivi la 1ère session du stage d'initiation qui s'achevait en début d'année 2010 et avait démarré à l'automne 2009. Un second stage d'initiation naturaliste a été conduit en totalité en 2010 entre février et mai (31 stagiaires) et un troisième a été conduit à partir de septembre 2010 (53 stagiaires), s'achevant en janvier 2011. Le volet organisationnel a été réfléchi de manière à rendre attractive la démarche d'acquisition de connaissances dans un souci de démarche scientifique vulgarisée. Nous avons notamment pris le parti de départementaliser les stages (notion de proximité et d'appropriation locale par les stagiaires).



*Participation aux 3 sessions de stage d'initiation naturaliste*

### **- Stages de perfectionnement**

**10 stages** de perfectionnement / thématiques (non pluridisciplinaires) se sont déroulés tout au long de l'année 2010. La sélection des thèmes de stages prend en compte les aspirations des stagiaires



ayant suivi les sessions d'initiation de manière à démontrer toute l'importance que l'observatoire faune de Picardie Nature accorde aux « nouveaux » naturalistes régionaux.

Les bénévoles ont été plus nombreux au stage de perfectionnement sur les papillons, à celui sur le chant des oiseaux puis au stage oiseaux forestiers et à celui relatif aux mammifères terrestres. Nous disposons à présent de davantage d'éléments quant à l'implication effective, suite aux stages, dans l'étude de la nature en Picardie. Une estimation assez précise fait état de **25 personnes**

(environ 14 dans la Somme, 7 dans l'Oise, 4 dans l'Aisne...) soit entre 20 et 25% des participants aux 3 premiers stages d'initiation (**116**) qui se sont inscrits dans les réseaux naturalistes et/ou commencent à fournir des données.

### **- Programme spécifique de collecte des données**

La planification de la collecte des données, dressée en début d'année 2010, a permis de définir les taxons devant faire l'objet de compléments d'inventaires. Cette sélection a été validée par la commission des réseaux du 24 février 2010. Elle s'appuie notamment sur le statut de rareté/menace du référentiel faune de Picardie. En 2010, le programme de collecte des données ne portait pas uniquement sur des espèces à enjeux mais également sur des inventaires de terrain au sein des périmètres ZNIEFF et sur leur pourtour, notamment là où le nombre d'espèces recensées est actuellement lacunaire.

L'acquisition des connaissances de terrain s'est amplifiée en 2010 avec la poursuite de prospections ciblées sur des espèces faunistiques à enjeux (une quarantaine au total). Une forte mobilisation du réseau des ornithologues bénévoles a permis à celui-ci de sillonner la région à la recherche d'indices de nidification dans le cadre de l'Atlas des Oiseaux Nicheurs de France Métropolitaine (2ème année de mobilisation bénévole). S'ajoute à ce travail d'ampleur régionale les activités de comptage habituelles de l'association : oiseaux d'eau (Wetlands International) de la mi-janvier, programme STOC-EPS (suivi temporel des oiseaux communs par échantillonnage ponctuel simple). Ajoutons également les prospections inhérentes au plan d'action régional butor étoilé et celles portant sur le rôle des genêts. Enfin, l'accent a été mis sur la migration postnuptiale avec un suivi quotidien au Banc de l'Ilette (commune de Saint-Quentin en Tourmont, 80) de fin août à fin novembre et une participation active à l'Eurobirdwatching des 2 et 3 octobre (9 sites de migration suivi dans la région).



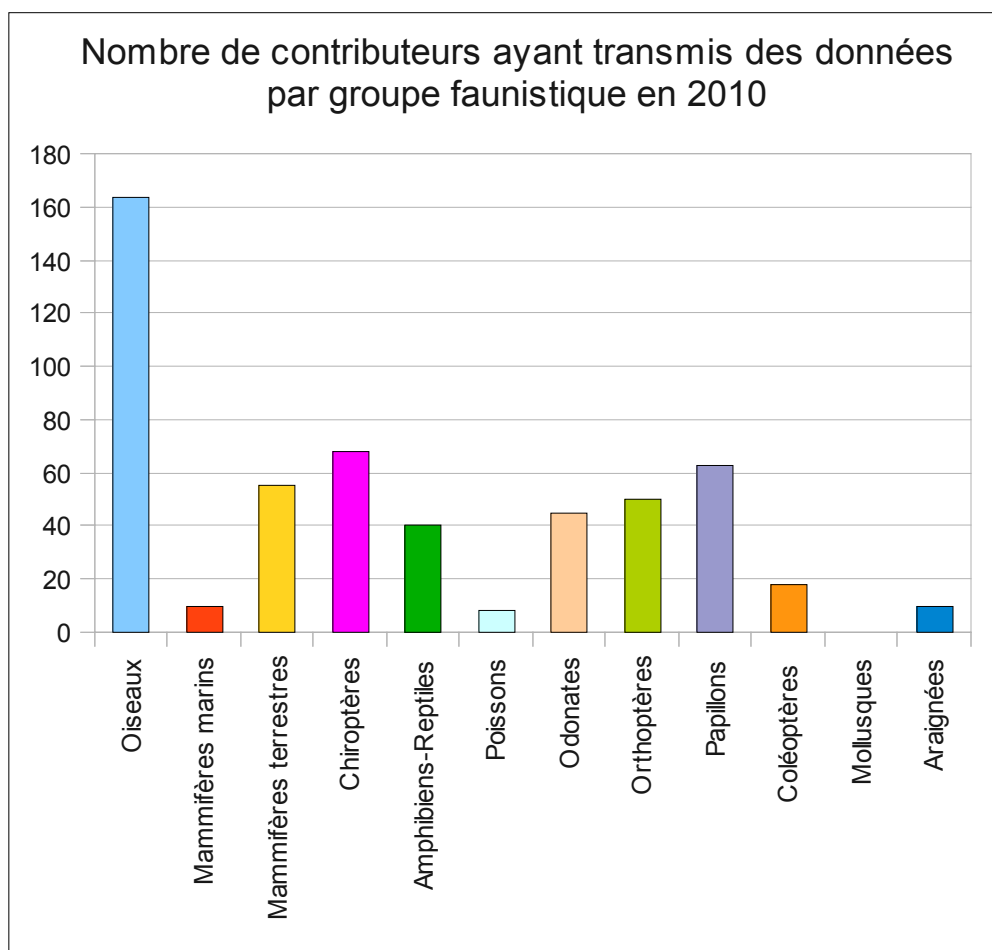
Un bilan des principaux résultats des campagnes de terrain de l'année écoulée est en cours. Il sera disponible sur demande auprès de l'équipe du pôle observatoire faune. Ce bilan fait état des principales découvertes de nouvelles stations d'espèces « prioritaires », de la liste des communes visitées à but d'inventaire et des principaux résultats.

### • Dynamisation des réseaux de naturalistes bénévoles

#### - Contributeurs de la base de données

Les contributeurs proviennent de toute la région mais ils sont moins nombreux en certains secteurs. Dans la Somme, le manque de couverture est visible en frange nord et au sud-est du département. Dans l'Aisne, les observateurs sont quasi absents à l'ouest du département (du nord au sud). Ceci se traduit par un déficit de données d'où l'importance de recruter de nouveaux naturalistes au sein de ces secteurs géographiques.

Le nombre de contributeurs de la base est présenté ci-dessous. Il met en évidence l'importance du réseau bénévole d'observateurs (auquel s'ajoutent plusieurs contributeurs salariés, stagiaires, partenaires techniques) avec **214 fournisseurs de données datées de 2010** dont 164 pour le seul groupe des oiseaux. Parmi ceux-ci, **24 fournisseurs ont transmis plus de 500 données.**



#### - Animation d'une liste de discussion internet

Afin d'atteindre l'objectif de dynamisation des réseaux, la communication a été renforcée, notamment via internet. Ainsi, nous avons consolidé les nouveaux outils de gestion des réseaux créés en 2009. La création d'une nouvelle liste de discussion « papillons » a vu le jour au premier semestre 2010, en lien direct avec la création du réseau Papillons. Création également d'une liste « réseau orthoptères » et d'une liste « réseau amphibiens-reptiles ». La « Mégaliste », qui correspond à l'agrégat de ces listes, est utilisée plusieurs fois en 2010 pour faire circuler des informations et des invitations (ex : annonce d'un week-end de prospections naturalistes).



### **- Organisation de rencontres privilégiées entre bénévoles**

Certains bénévoles, qui ne connaissaient pas l'association, ont parfois été rencontrés personnellement pour les inciter à transmettre leurs observations à l'observatoire. Plus globalement, dès qu'un visiteur dans nos locaux s'intéressait aux études et inventaires, l'outil base de données en ligne lui a été décrit et commenté, de manière à dynamiser la collecte de données d'observations dans la base.

Enfin, un événement convivial organisé sur le terrain dans le but de collecter le maximum de données en 24 heures en différents points du littoral picard et la plaine maritime s'est tenu durant le week-end du 19 et 20 juin. Nous regrettons que l'affluence des bénévoles fut limitée (40 participants dont 6 ou 7 seulement étaient des bénévoles naturalistes) mais il est vrai que la météo n'était pas de la partie (pluie et fraîcheur).

Enfin, le(s) permanent(s) du pôle faune a pris part à 3 réunions qui ont ponctué la vie des réseaux suivants : avifaune, chiroptères, papillons. Le chargé de mission a également pris part à l'assemblée générale et aux 2 réunions de la section Oise de Picardie Nature.

### **• Accueil et encadrement pour les stagiaires issus de formation sur la faune et la biodiversité**

L'observatoire faune de Picardie Nature a accueilli 6 stagiaires en 2010 dans le cadre de la déclinaison des plans d'action régionaux. Ils ont concerné le plan d'action chiroptères, le plan d'action butor étoilé, et le plan d'action rôle des genêts. L'association contribue ainsi à former de jeunes étudiants vers l'étude et la protection de la nature en Picardie. Elle joue un rôle en vue de leur future insertion dans la vie professionnelle.

## **→ Valorisation des données**

Les données accumulées seront mises à la disposition du grand public mais aussi de publics spécialisés au moyen de différents médias.

### **• La restitution des données en ligne sur le site Internet**

En 2010, l'accès aux données en ligne est rendu effectif et offre la possibilité à un observateur de pouvoir visualiser, par exemple ses propres observations. Cette restitution auprès de l'observateur s'est progressivement affinée au cours du second semestre.

### **• Les publications**

- Diffusion d'une plaquette « aménager les clochers en faveur des chauves-souris », en début d'année, auprès de toutes les communes de Picardie et des 3 CPIE régionaux
- Conception en fin d'année d'une exposition « biodiversité » comportant 12 panneaux, dans le cadre de l'année internationale de la biodiversité.
- Au plan national et international, Picardie Nature a été associée à la rédaction d'articles portant sur les milieux tourbeux via le réseau des Conservatoires d'Espaces Naturels (Pôle-relais tourbières). Un numéro spécial Picardie de l'« Echo des Tourbières » inclut des articles sur la faune des milieux tourbeux rédigés par les coordinateurs de réseaux et les chargés d'études scientifiques.

## • Les conférences

\* Animation le 21/10 sous la coordination de Picardie Nature d'un débat à la Chambre Nationale des Arts et Métiers (CNAM Picardie) concernant la biodiversité en ville. Ce débat faisait intervenir Anne Fingar du Sanctuaire des Hérissons et Bernard Lamidel du Syndicat des Apiculteurs Picards. 20 participants environ.

\* Conférence auprès du Lycée agricole Sainte-Colette à Corbie (80) le 22/10, destiné à des élèves de terminales et de BTS, sur la biodiversité dans les zones de grandes cultures et l'intérêt des aménagements agricoles de type haies, bandes enherbées.... Rassemblement d'au moins 80 élèves.

## → Aide aux politiques publiques

Plusieurs projets publics ont bénéficié de la mise à disposition d'informations naturalistes détenues par l'association. Parmi ceux-ci, citons l'étude d'aménagement des Bas Champs de Cayeux (commanditaire DREAL Picardie), les contributions aux diagnostics Natura 2000 Vallée de la Somme (AMEVA), ainsi que deux expertises chiroptérologiques pour Voies Navigables de France (VNF) concernant le projet de canal Seine Nord Europe d'une part, et le tronçon Creil-Compiègne d'autre part.

Un projet majeur pour lequel l'observatoire faune a investi beaucoup de temps afin de mettre à disposition des informations naturalistes, est l'expertise cartographique concernant l'étude de priorisation des enjeux régionaux Natura 2000 conduite par Ecothème (faune/flore/habitats) pour le compte de la DREAL Picardie.

2010 est marqué par les suites du travail sur le référentiel « Situation, menace et état de conservation » de la faune en Picardie (actualisé en avril) et de ses déclinaisons qui alimentent le porter-à-connaissance tant du côté de Picardie Nature que de celui de la DREAL Picardie.

15 principales réunions, comités et séminaires ont permis à l'observatoire faune de Picardie Nature d'intervenir en appui aux politiques publiques d'aménagement et de conservation de la nature. Citons par exemple le comité de suivi de l'Observatoire du Canal Seine-Nord-Europe, les comités relatifs aux plans d'actions nationaux « sonneur à ventre jaune », « odonates », et « phragmite aquatique » ou encore les contributions à l'atlas du patrimoine naturel régional (pilote par la DREAL Picardie).

## → Contributions de l'observatoire faune sur d'autres projets

### • Participation de l'observatoire au plan d'action régional chiroptères 2009-2013



Dans le cadre de l'observatoire faune, les prospections hivernales de cavités souterraines se sont poursuivies. 309 sites souterrains ont été prospectés en 2010 grâce à la mobilisation de près de 71 personnes. 2 stages estivaux ciblés sur la recherche de nouvelles colonies de parturition ont été organisés. En vallée de la Bresle, sur les 26 bâtiments visités, 3 nouvelles colonies ont été découvertes alors que peu de résultats ressortent de la visite de près de 195 ponts sur le massif de Compiègne. Un week-end d'étude interrégional a été organisé en vallée d'Authie en juillet. 9 personnes de Picardie Nature et de la

Coordination Mammalogique du nord de la France se sont ainsi mobilisées pour réaliser 80 points d'écoute au détecteur à ultrasons. 8 espèces de chiroptères dont l'exceptionnelle Barbastelle d'Europe ont ainsi été contactées sur ce secteur peu connu.

Un COPIL s'est déroulé pour valider le budget prévisionnel du plan et la priorisation des actions. Le plan d'action chiroptères a été validé lors du Conseil Scientifique Régional du Patrimoine Naturel du 9 mars 2010

### • La participation au plan d'action régional « rôle des genêts »

La campagne de terrain dans le cadre du plan conduite par Picardie Nature en dehors de la ZPS de la Moyenne Vallée de l'Oise s'est poursuivie en 2010. 2 stagiaires ont contribué aux campagnes de terrain et ont assuré l'essentiel des dénombrements nocturnes des râles des genêts en complément de quelques prospections de bénévoles. Les prospections se sont portées sur différents sites : vallée de l'Oise et affluents (hors Moyenne Vallée de l'Oise) (60/02), secteur de Renansart (02), secteur de culture à l'ouest de Travecy (02), vallée de la Serre (02), marais de la Souche (02), vallée de la Bresle (80), Pays de Bray (60). Cette année, les conditions climatiques assez peu favorables au Rôle des Genêts n'ont permis de contacter que deux mâles chanteurs. Ces effectifs concordent avec le faible nombre de Râles recensés par le CENP dans les prairies de la Moyenne Vallée de l'Oise.

Picardie Nature a également participé au comité de pilotage du 9 juin 2010.

### • La participation au plan d'action régional « butor étoilé »

La campagne de terrain dans le cadre du plan a été poursuivie. Cette année, seules les roselières occupées en 2009/2010 et celles potentielles ont fait l'objet de prospections visant à repérer des individus en vol et/ou en train de nourrir, avec le souci de faire progresser les connaissances sur la biologie de l'oiseau. Les interventions de 2 stagiaires ont été primordiales et ont permis d'acquérir de nouvelles connaissances, notamment en plaine maritime picarde.

Participation au comité de pilotage le 9 juin 2010.

### • Le projet « Biodiversité en grandes cultures » d'Agrotransfert

L'étude est réalisée sur 3 exploitations situées dans la Somme sur les territoires de Marcelcave, Omiécourt et Mesnil-Saint-Nicaise. A Marcelcave, un suivi similaire était mené depuis 2003. Une partie du protocole a donc été conservé. Un premier rapport présentant les résultats 2010 a été rédigé par Sébastien Legris. 43 séances de terrain, représentant une vingtaine de journées de terrain, ont été nécessaires pour le suivi des 4 groupes, réparties de la façon suivante : 8 séances pour les chauves-souris, 22 séances pour les micromammifères, 4 séances pour les oiseaux nicheurs, 2 séances pour les oiseaux hivernants et 7 séances pour les coccinelles. Les résultats figurent dans un bilan spécifique.



### • La participation à diverses réunions régionales et/ou nationales

Le pôle observatoire a pris part à 25 réunions, pour la plupart des réunions de travail, au cours desquelles il intervient en tant qu'expert. Quelques exemples : comités consultatifs de plusieurs réserves naturelles, comité de suivi de plan de gestion de site, plan d'aménagement forestier de la Forêt Domaniale de Creuse, contribution au programme d'observatoire des écosystèmes forestiers



du Centre régional de la Propriété Forestière (CRPF)... Ces réunions ainsi que plusieurs séminaires, colloques, conférences... portent sur des thématiques variées. Leur point commun est de constituer des occasions de mettre en avant le projet d'observatoire faune, ses qualités d'expertises et de valoriser les activités naturalistes de Picardie Nature.

### • La participation aux réunions de travail Natura 2000

L'observatoire faune travaille sur l'étude et les inventaires. Il a pris part à 9 réunions de travail Natura 2000 qui requièrent souvent des compétences techniques et/ou scientifiques sur des questions de protection et de gestion. Les principaux documents d'objectifs Natura 2000 concernés sont « Selle et Evoissons »(80/60), « Vallée de la Somme »(80/02) et « Trois Forêts et Bois du Roi' » (60).

### • Le suivi faunistique de sites CENP

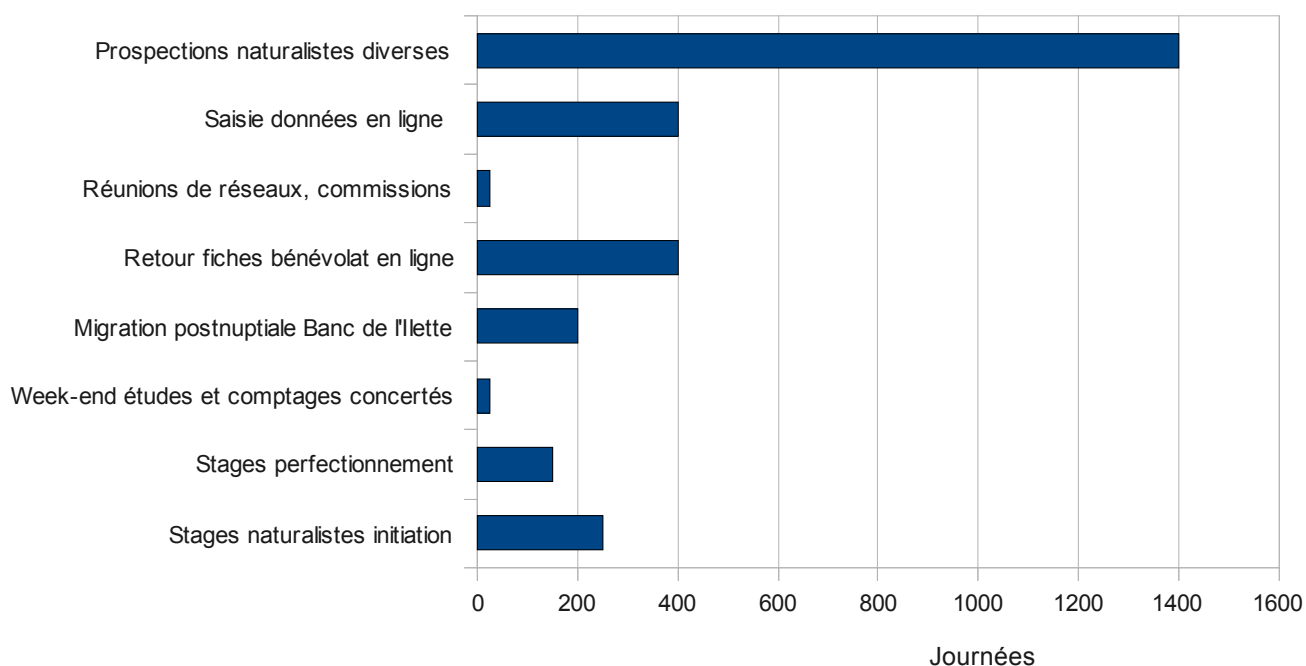
Afin de répondre à une demande du CENP concernant l'étude de la faune sur un certain nombre de sites gérés, Picardie Nature a assuré une partie des inventaires et du suivi faunistique sur plusieurs sites gérés. Cette prestation représentait 36 jours et couvrait une douzaine de sites situés dans les 3 départements.

### • Les sollicitations des bureaux d'études

Pour répondre aux besoins en terme de données des bureaux d'études dans le cadre d'études d'impact et autres études environnementales, **30** devis ont été réalisés dont 16 acceptés en date du 31/12/10. 4 concernent la fourniture de données cartographiques, 10 la synthèse de données chiroptères, 1 la fourniture de données associée à une synthèse chiroptères et une correspond à un suivi post-aménagement éolien qui sera lancé en 2011. La plupart concernent des projets éoliens privés.

Le pôle observatoire faune est en effet identifié auprès des bureaux d'études comme centre de ressources en matière de données naturalistes. La fourniture et la synthèse de données, en renseignant les aménageurs, peuvent concourir à limiter les impacts des projets sur la faune.

Répartition du bénévolat valorisé



### • Le bénévolat valorisé :

En 2010, le temps de bénévolat valorisé du pôle observatoire faune est estimé à plus de 2850 journées-hommes ce qui représente **304 750 €** (barème journalier : 107€).

L'objectif est de conforter les actions menées à partir du centre de sauvegarde en service (Caix pour l'avifaune et une annexe à la Maison de la baie à Lanchères pour les mammifères marins) mais aussi de développer les actions préventives menées sur l'ensemble du territoire sur des espèces particulières : phoques, chauves-souris, amphibiens, busards ....

Si ces actions sont déterminantes pour leur protection, médiatisées, ces actions ont, pour nos concitoyens, une signification concrète évidente et sont de fait d'excellents vecteurs de sensibilisation à la protection de la nature.

## PROTECTION PHOQUES

Avec un effectif moyen annuel d'une centaine d'animaux, la colonie de Phoques veaux-marins *Phoca vitulina* de la baie de Somme rassemble plus de la moitié des effectifs français de cette espèce. Ce site revêt donc une grande importance pour la conservation de ce pinnipède dans notre pays. Mis en place en 1986, le programme d'étude et de protection des phoques de la baie de Somme par l'association Picardie Nature a évolué au cours du temps.

Les objectifs des actions menées sont :

- assurer le maintien d'une population viable de Phoques veaux-marins et de Phoques gris ;
- empêcher que les animaux fassent l'objet de dérangements trop fréquents et d'actes de braconnage. Il est également primordial que les usagers de l'estuaire comprennent et acceptent l'évolution naturelle de la colonie ;
- contribuer à la connaissance des espèces (suivis des effectifs, suivis sanitaires, études particulières...)

Certaines des actions menées sont incluses au plan de gestion de la Réserve Naturelle de la baie de Somme.

### → Etude et protection

#### • Suivi de la reproduction des Phoques veaux-marins en baie de Somme

Ce suivi « surveillance estivale » s'est déroulé du samedi 12 juin au samedi 4 septembre 2010.

##### - Organisation de la surveillance estivale

Un suivi de la reproduction des phoques de la baie de Somme se tient en période estivale. Pour cela, des bénévoles (écovolontaires et stagiaires) sont recrutés à raison de 16 personnes par semaine en juillet-août et 6 en juin et septembre. 52 bénévoles ont participé à cette mission : ils ont protégé les zones de repos des phoques à marée basse (=surveillants) et ils ont sensibilisé le public au respect du rythme de vie des phoques et de leur environnement (=animateurs). Ils ont cumulé 990 jours de présence sur le site.

##### - Pression d'observation en période estivale

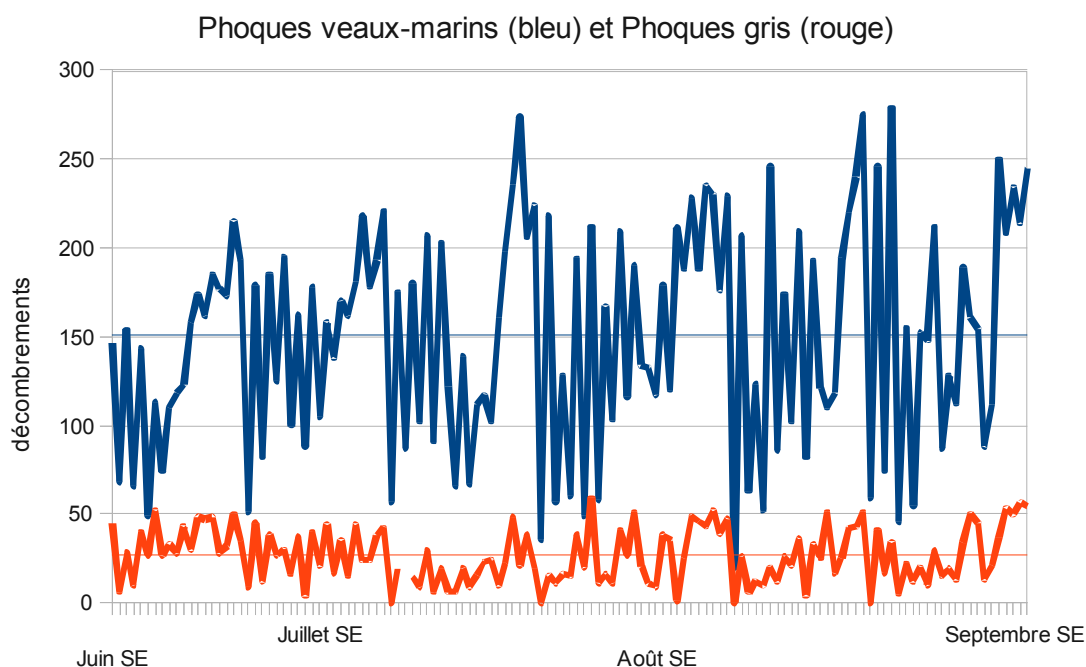
Les séances de terrain sont réalisées à marée basse lorsque les phoques sont les plus vulnérables. Les surveillants et animateurs se sont répartis sur l'estuaire en plusieurs équipes, mettant en place

249 « points de prospection » en baie de Somme (terrestres, maritimes et aériens). La présence sur le terrain représente en temps cumulé l'équivalent de 564 journées homme, qui ont été réalisées à 95% bénévolement.

### - Effectifs en période estivale

Les effectifs de phoques observés en période estivale sont variables. Sur les 12 semaines de « surveillance estivale », on a dénombré en moyenne 150 Phoques veaux-marins et 27 Phoques gris. Les effectifs maxima notés au cours de l'été sont de 279 Phoques veaux-marins et de 59 Phoques gris, les dénombrements sont plus importants en cette saison en raison de la venue d'animaux provenant de colonies limitrophes pour la mue et la reproduction.

### Evolution quotidienne des comptages estivaux 2010



### - Reproduction des Phoques veaux-marins

40 jeunes Phoques veaux-marins sont nés en baie de Somme au cours de l'été 2010. Le taux de reproduction constaté cette année est de 14,3%, ce qui est inférieur aux taux obtenus en 2008 et 2009. Tous ces jeunes phoques n'ont pas été sevrés naturellement par leur mère, au total 6 d'entre eux se sont échoués prématurément séparés de leur mère : le taux de réussite des naissances (= nombre de jeunes sevrés naturellement par leur mère) est de 80% ; celui-ci est en nette amélioration par rapport à 2009. On peut noter parmi les naissances observées, la suspicion de présence de jumeaux, observés à 4 reprises en 2 semaines.



Photo : femelle de Phoque veau-marin accompagnée de deux jeunes (photo C.Martin)



### **- Zones de stationnement**

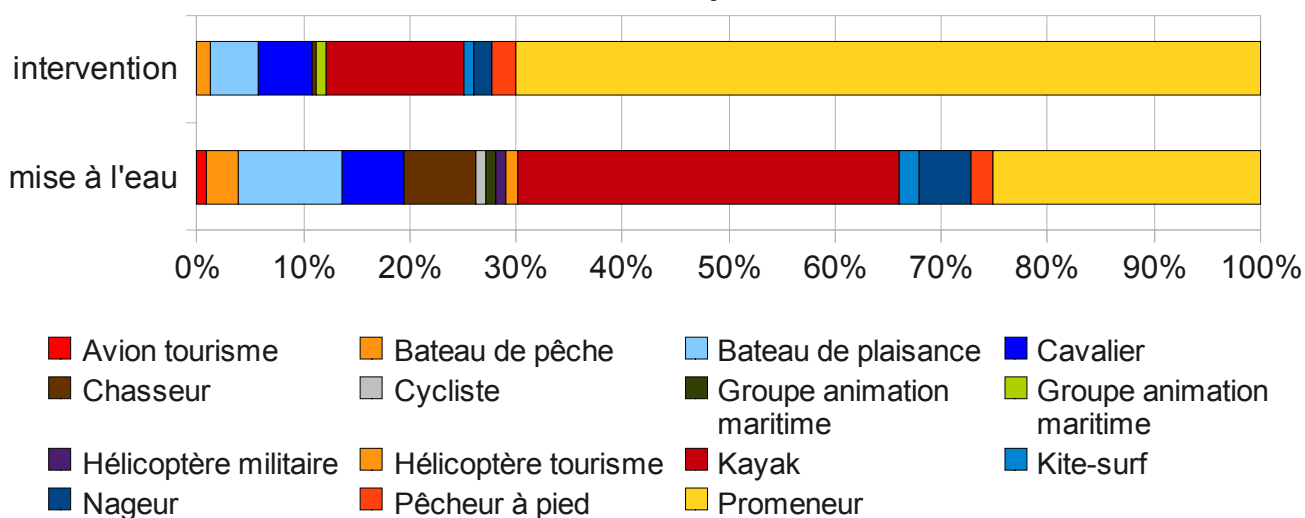
Au cours de l'année 2010, 6 reposoirs étaient utilisés par les phoques à marée basse dont les 3 principaux se situaient en Réserve Naturelle.

### **- Perturbations / Interventions en période estivale**

Lors de la surveillance estivale, 223 interventions ont été réalisées, permettant de contacter 1529 personnes. 70% des interventions ont permis d'éviter une perturbation, 8,5% d'en réduire l'impact et 21,5% n'ont pu éviter une mise à l'eau. Ces interventions ont été menées, à 77,8% auprès de promeneurs, à 13% auprès de kayakistes et à 9,2% sur diverses autres activités. Malgré cette protection, nous avons constaté 103 mises à l'eau des groupes de phoques, provoquées par 14 activités dont des kayaks à 35,9%, des promeneurs à 25,2%...

La mise en place d'une surveillance estivale par Picardie Nature permet de diminuer considérablement les risques de dérangements des groupes de phoques à marée basse mais ne les supprime pas.

#### **Interventions et mises à l'eau en période estivale**



### **• Suivi régulier de la colonie de phoques**

Un suivi régulier de la colonie de phoques de la baie de Somme est mis en place toute l'année, hors période estivale, il s'est tenu du 1er janvier au 11 juin et du 5 septembre au 31 décembre 2010. Les séances sont menées de manière décadaire, sur une durée de 5 à 6 heures en fonction des heures des marées basses.

### **- Organisation du suivi régulier**

L'aide bénévole est sollicitée pour la mise en place de séances de terrain décadaires, elles sont principalement réalisées depuis la terre (par 2 personnes) mais lorsque la météo le permet, des séances maritimes (par 5 personnes) sont mises en place. Au cours du printemps, des week-ends de protection sont organisés (par 6 à 10 personnes).

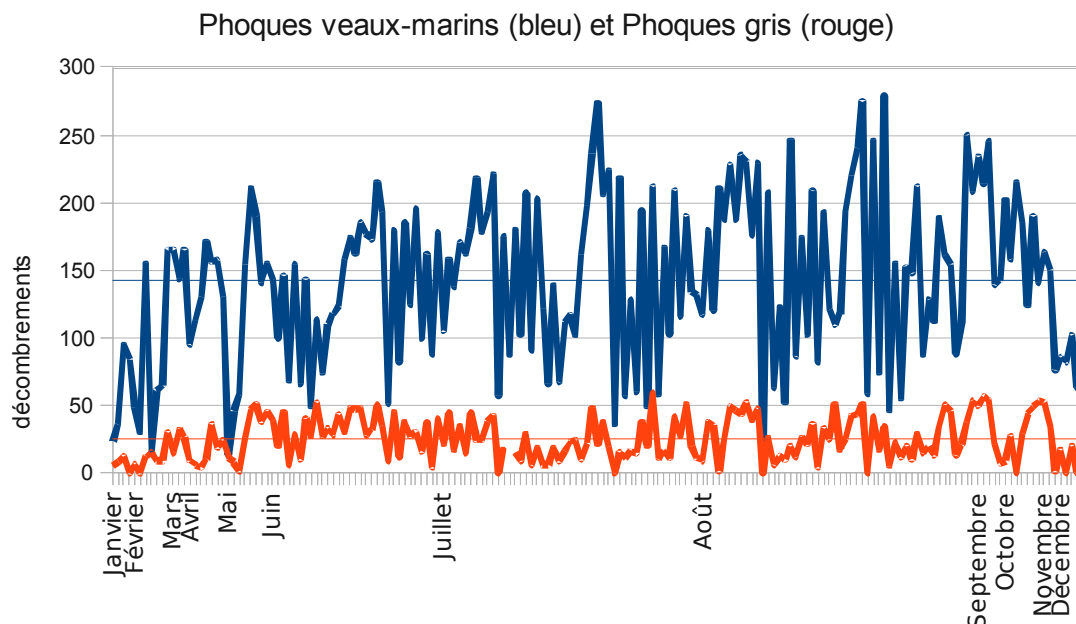
### **- Pression d'observation annuelle**

64 points de prospection ont été mis en place en baie de Somme (terrestres, maritimes et aériens) hors période estivale. La présence sur le terrain représente en temps cumulé l'équivalent de 72 journées homme, qui ont été réalisées à 89% bénévolement.

### **- Effectifs annuels**

Les effectifs de phoques observés sur l'année 2010 sont variables, avec des effectifs moyens annuels de 142 Phoques veaux-marins et 25 Phoques gris. Les deux espèces présentent un pic de fréquentation en période estivale.

## Effectifs de phoques observés en baie de Somme au cours de l'année 2010



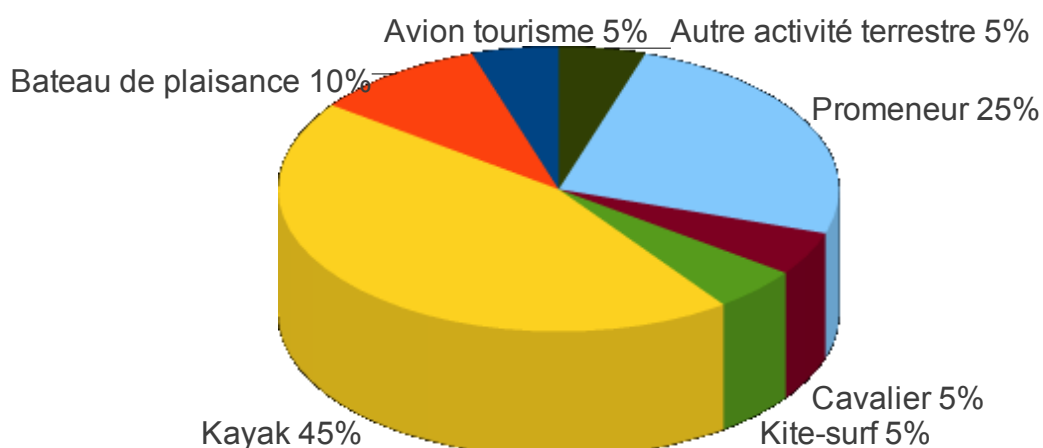
### - Reproduction de Phoques gris

Plusieurs naissances ont été notées durant les hivers précédents. Toutes ces naissances s'étaient terminées par la mort du jeune. En 2010, aucun « blanchon » de Phoque gris n'a été observé.

### - Perturbations / Interventions hors période estivale

Les perturbations ont un impact moins important hors période estivale, mais elles ne sont pas à négliger (repos des femelles gestantes, jeux sexuels pendant la reproduction...). 20 mises à l'eau des groupes de phoques ont été relevées hors période estivale. Les perturbations proviennent des mêmes types d'activités qu'en période estivale.

### Origines des mises à l'eau hors période estivale



### • Suivi des phoques en baie d'Authie

La baie d'Authie est un site proche de la baie de Somme fréquenté régulièrement par les phoques. Des suivis mensuels sont réalisés afin de mieux connaître la fréquentation de ce site par les 2 espèces de phoques, d'identifier la fidélisation au site de certains individus et de rechercher la

présence éventuelle de couple mère-jeune dans la perspective d'organiser leur protection si elle s'avère nécessaire.

### **- Organisation du suivi**

Ce site est suivi en partenariat avec l'Association Découverte Nature ; des suivis quotidiens sont réalisés par Picardie Nature entre le 14 juillet et le 15 août.

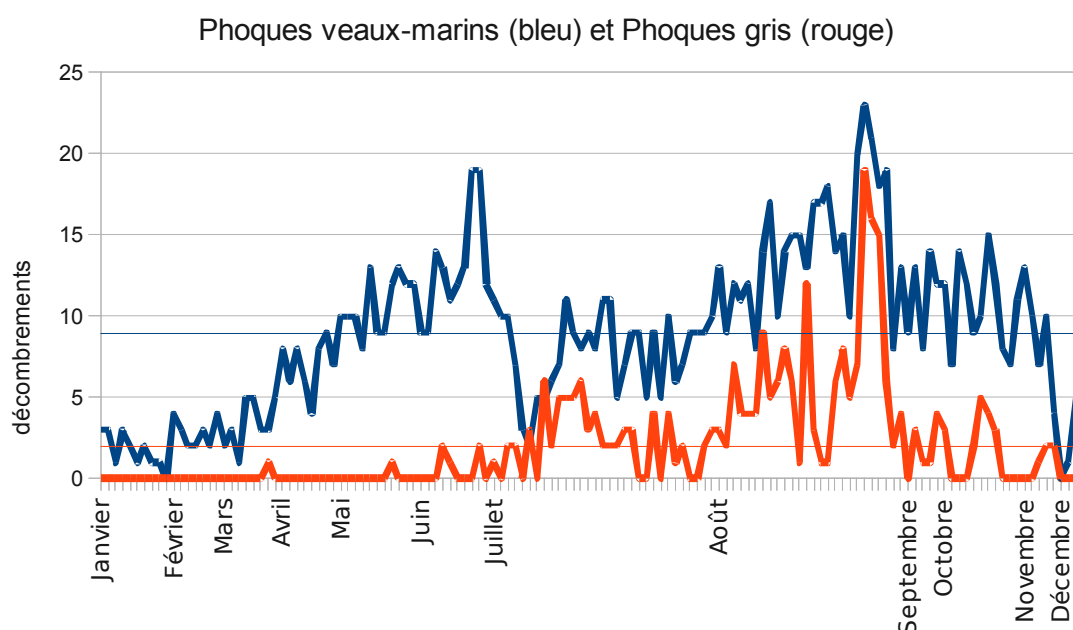
### **- Pression d'observation annuelle**

136 séances d'observations terrestres ont été mises en place en baie d'Authie. La présence sur le terrain représente en temps cumulé l'équivalent de 55,7 journées homme, qui ont été réalisées à 95,7% bénévolement.

### **- Suivi des effectifs de phoques**

Les effectifs de phoques observés sont variables, avec en moyenne 9 Phoques veaux-marins et 2 Phoques gris présents. Les deux espèces présentent un pic de population en août.

#### **Effectifs de phoques observés en baie d'Authie au cours de l'année 2010**



### **- Suivi des individus**

Lors des séances d'observation des phoques, certains individus peuvent être identifiés. Ainsi, 8 Phoques veaux-marins et 1 Phoque gris ont été photo-identifiés. A chaque séance de terrain, on essaie de repérer les individus connus, ainsi chaque individu a été revu entre 0,7% et 33,1% du nombre total d'observations.

### **- Reposoirs utilisés**

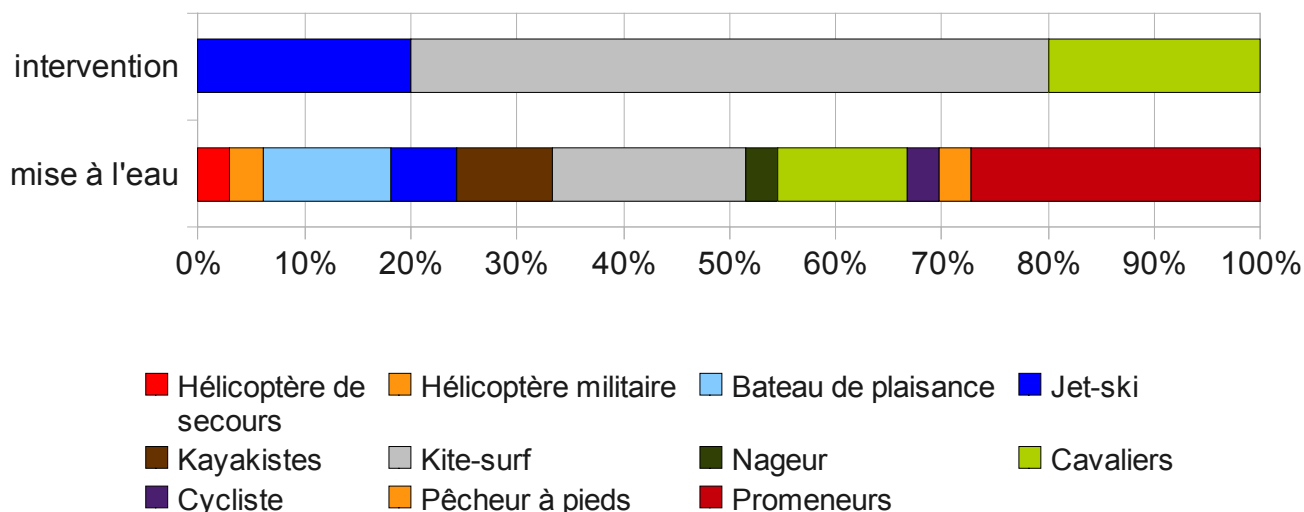
Au cours de l'année 2010, 5 repositoires ont été utilisés. Les deux principaux se situaient sur la berge sud du chenal de l'Authie, à proximité du lieu dit « les sternes ».

### **- Perturbations / Interventions**

Lors du suivi de la population de phoques en baie d'Authie, 5 interventions ont été réalisées auprès de 3 activités et 33 mises à l'eau des phoques ont été relevées par 11 activités.



## Interventions et mises à l'eau en Baie d'Authie en 2010

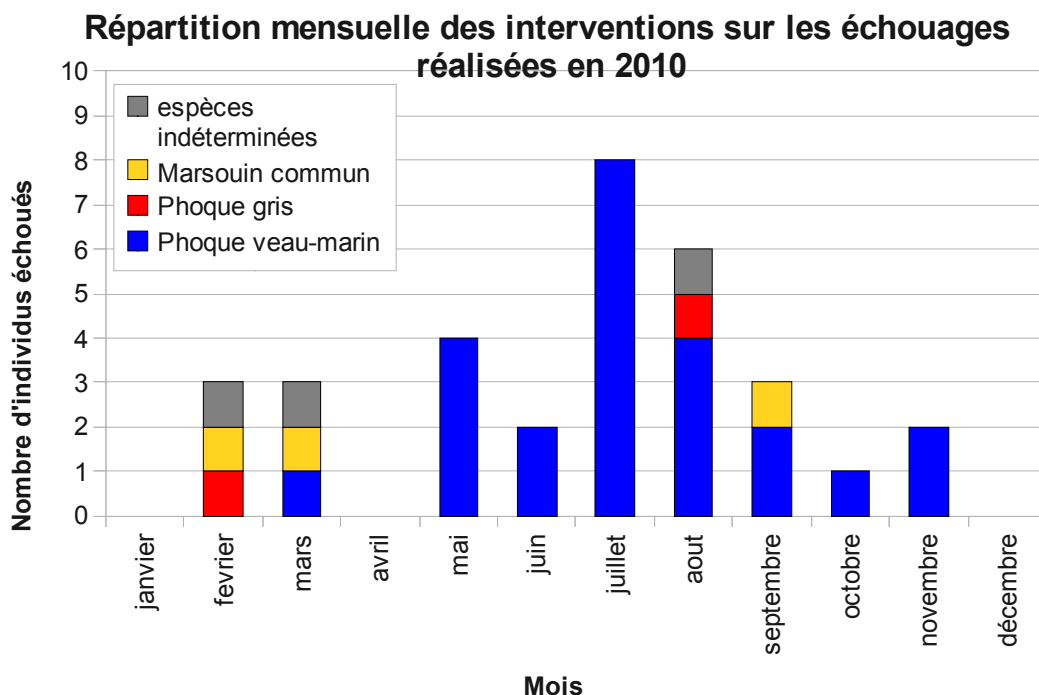


## • Intervention sur les mammifères marins échoués

Picardie Nature est membre du Réseau National d'Echouage (RNE) et intervient sur les mammifères marins échoués entre Le Touquet et Le Tréport.

### - Les animaux échoués en 2010

32 interventions sur des mammifères marins échoués ont été réalisées : il s'agissait à 75% de Phoques veaux marins.



### - Les Phoques veaux marins échoués vivants

Au second semestre 2010, 5 Phoques veaux marins se sont échoués vivants : 1 jeune prématurément séparé de sa mère et 4 animaux malades ou blessés. 4 d'entre eux ont retrouvé leur milieu naturel. Ils ont été marqués afin de pouvoir être suivis durant quelques semaines après leur retour en baie de Somme. 1 individu est mort au centre de soins, il présentait de multiples perforations du tube digestif à cause de l'ingestion d'un écarteur de lignes de pêche.

### - Les animaux autopsiés

17 animaux ont été autopsiés au laboratoire vétérinaire de Dury. On remarque que 5 phoques sont morts de chocs traumatiques. L'origine de ces chocs est indéterminée mais on peut imaginer, par

exemple, un choc avec un véhicule nautique à moteur ...

## • **Suivi de l'état sanitaire des phoques**

Lors des séances de terrain, nous nous attardons à repérer des signes cliniques de pathologies qui pourraient être problématiques pour la colonie toute entière (exemple du Morbillivirus: toux, présence de mucus, dos arrondi, animal faible...) Aucun problème pathologique particulier n'a été relevé au cours de cette année.

## • **Reconnaissance individuelle**

L'identification des individus par photographie peut s'effectuer grâce à la reconnaissance de marques artificielles (bagues, balises, plaques...) et de marques naturelles (dessins du pelage, cicatrices...). Cette méthode est compliquée à mettre en place (conditions météorologiques, distance des animaux...). Elle a cependant l'avantage d'être utilisable à long terme pour tenter de comprendre les migrations des animaux. Cette année 2010, l'effort mené précédemment pour la photo-identification des phoques s'est poursuivi ; 21 phoques portent des bagues.

## • **Suivi des phoques remis en milieu naturel**

Les animaux soignés puis remis en milieu naturel par le centre de sauvegarde de la faune sauvage de Picardie Nature, sont marqués d'une bague numérotée (tenue plusieurs années) et d'une plaque colorée collée au sommet du crâne (tenue plusieurs mois). Le suivi des phoques ne s'effectue que visuellement, les données (date d'observation, lieu, heure et comportement) nécessitent donc d'être remontées à Picardie Nature.

### - **Les animaux relâchés en 2009**

Les phoques soignés et remis en milieu naturel en 2009 ont été observés à 72 reprises. Ces observations ont eu lieu à 93% en baie de Somme mais les phoques ont fréquenté également d'autres sites comme la baie d'Authie, la baie de Canche ou Wimereux.

### - **Les animaux relâchés en 2010**

Les phoques soignés et remis en milieu naturel en 2010 ont été observés à 6 reprises. Aucune de ces observations n'a eu lieu en baie de Somme, mais les phoques ont fréquenté d'autres sites comme la baie d'Authie, la baie de Canche ou l'estuaire de la Seine. Ces individus sont toujours actuellement marqués et peuvent être observés.

## • **Contribuer à la connaissance des phoques de la baie de Somme**

### - **Les études en cours**

Parmi elles, l'étude sur le régime alimentaire des phoques de la baie de Somme entamée en 2008 a été continuée en 2010 : une quarantaine de prélèvements sont encore nécessaires pour que les analyses des résultats soient représentatives de la population. Les premiers résultats obtenus montrent une nette préférence des phoques pour les poissons plats (pleuronectidae et soleidae) et des dragonnets (*Callionymus* spp).

### - **Participation au « réseau national phoques »**

En 2008, sur demande de la DREAL Normandie et d'IFREMER, un « réseau national phoques » a été mis en place, il est coordonné par C.Vincent (Université de La Rochelle) et permet une compilation des données phoques sur les côtes françaises entre janvier 2007 et septembre 2010.

### - **Participation aux réunions**

Au cours de l'année, l'association a participé à diverses réunions comme les commissions de la

faune sauvage captive, groupes de travail Parc Naturel Marin, Réseau National Échouage, Comité consultatif de la Réserve Naturelle de la baie de Somme.

### **- Coopération scientifique**

Ce programme d'étude et de protection des phoques de la baie de Somme est réalisé en coopération avec d'autres organismes : le SMBSGL, le laboratoire vétérinaire de Dury, le CRMM, l'association ADN...

## **→ Sensibilisation - communication**

### **- Les animations**

228 animations (39 sorties, 162 points d'observation et 27 exposition/conférences) ont été réalisées au cours de l'année 2010. Celles-ci ont permis de sensibiliser 44 021 personnes. Pour mettre en place ces animations, les « animateurs » ont passé 302 journées homme d'animation, réalisées à 96,7% bénévolement (participants réguliers de l'action phoques, écovolontaires et stagiaires).

### **- La médiatisation**

Une dizaine de reportages sont parus à la télévision et plus d'une quinzaine ont été édités par la presse, toute cette médiatisation a permis de diffuser des informations sur les phoques de la baie de Somme et leur environnement au niveau national, régional et local.

### **- L'information des usagers de la baie**

L'information des usagers de la baie est très importante, elle est réalisée tout au long de l'année par des contacts réguliers. Une réunion annuelle s'est tenue en avril.

### **- L'information des partenaires**

L'information des partenaires de ce programme d'action (DREAL, Conseil Régional, Conseil Général, ONCFS, Réserve Naturelle de la baie de Somme...) se fait régulièrement, principalement par e-mail.

## **→ Conclusion et perspectives...**

### **- La colonie de phoques :**

Les deux espèces de phoques qui fréquentent l'Europe sont présentes toute l'année en baie de Somme : le Phoque veau-marin et le Phoque gris.

Le Phoque veau-marin est sédentaire et reproducteur, contrairement au Phoque gris.

Sa population évolue d'environ 10% par an, suivant un modèle comparable aux autres populations françaises et européennes.

Malgré cela, le taux de reproduction paraît faible. Les dérangements dus aux activités humaines et provoquant des mises à l'eau des groupes de phoques sont, cette année encore, induites par la présence de promeneurs et de kayakistes à proximité des reposoirs. En 2011 nous aborderons le sujet : « quel impact la fréquentation humaine a-t-elle sur le taux de reproduction des phoques ? »

### **- L'impact des phoques sur les ressources halieutiques :**

C'est un sujet auquel nous attachons beaucoup d'importance.

Des données antérieures montraient les espèces proies des phoques et leur faible impact sur les stocks de ces espèces. L'évolution du régime alimentaire démontrée par l'étude menée depuis 2008 grâce aux fèces collectées, nous poussent à mettre à jour les informations disponibles sur les espèces proies des phoques et leur abondance dans le milieu. Ainsi 2011 sera l'occasion de collecter de nouvelles fèces et des informations sur la ressource halieutique en baie de Somme et



aux abords de l'estuaire.

### **- L'attrait pour les phoques :**

La couverture nationale, dont l'émission « Des racines et des ailes » sur France 3 en janvier a influencé la fréquentation de la baie de Somme. De nombreuses personnes nous ont dit être venues visiter la Picardie suite au visionnage de ces reportages. Dès le printemps, la fréquentation des animations phoques (points d'observation essentiellement) a été plus importante que les années précédentes. Pour un nombre d'animations annuelles quasi identiques (228 animations en 2010 contre 209 animations en 2009), le nombre total de personnes sensibilisées a plus que triplé par rapport à l'année passée : on a comptabilisé 13 778 personnes en 2009 et 44 021 personnes en 2010 !

### **- Soutien des actions :**

Les actions menées au programme d'étude et de protection des phoques de la baie de Somme, sont mises en place grâce au soutien financier de la DREAL Picardie, du Conseil Régional de Picardie et du Conseil Général de la Somme.

Ces actions sont réalisées grâce à l'investissement de nombreux bénévoles (participation aux séances de terrain, échouages, relecture de documents...). Cette année, ils ont cumulé un total de 1352 journées hommex et réalisé des déplacements à hauteur de 78164 km pour y participer.



# SOS CHAUVES - SOURIS

Mené par par Picardie Nature depuis plusieurs années, le SOS chauves-souris répond à trois objectifs :

- éviter la destruction de colonies de chauves-souris, en trouvant des solutions adaptées aux problèmes liés à leur présence dans les habitations et autres constructions humaines,
- sensibiliser le grand public et les professionnels aux enjeux de protection des chauves-souris,
- améliorer la connaissance sur les colonies de chauves-souris de la région en permettant l'accès au bâti privé, qui ne peut être intégré dans les inventaires régionaux.



Le SOS Chauves-Souris a fonctionné en 2010 avec le concours du Responsable du Centre de Sauvegarde de Picardie Nature et de bénévoles actifs membre du Réseau Chiroptères de l'Observatoire de la Faune Sauvage de l'association.

## → Traitement des requêtes : résultats 2010

**39 sollicitations** au total pour l'année 2010.

31 dans la région : 8 dans la Somme, 15 dans l'Oise, 8 dans l'Aisne, et 8 hors région

- **25 sollicitations** (64,1%) **pendant la période d'élevage des jeunes** (de Mai à Août).
- **16 sollicitations** (41%) **pour des chauves-souris trouvées vivantes** dont 11 en Picardie.
- **15 sollicitations** (38,5%) **liées à la présence une colonie de reproduction.**
  - Parmi elles, la majeure partie était liée à l'aménagement de combles (53,3%).
  - L'une de ces sollicitations a permis de détecter la présence d'une colonie de reproduction de Murins à oreilles échancrées (*Myotis emarginatus*), espèce vulnérable à l'échelle régionale. Nous avons donc collaboré avec le Conservatoire des Espaces Naturels de Picardie qui a pu apporter son expertise en matière d'aménagement d'habitat d'espèce sensible.

**9 interventions** (déplacement d'un spécialiste chez les requérants) ont été réalisées (23,1% des requêtes) : 4 dans l'Oise, 3 dans l'Aisne, 2 dans la Somme.

### - Investissement bénévole sur les requêtes :

9 bénévoles, cumulant 31h soit 4,44 journées-homme, 663 km ont été engagés pour les interventions. Le Conservatoire des Espaces Naturels de Picardie a également joué le rôle de relais local dans certains cas particuliers.

- Investissement salarié sur les requêtes : 5 salariés, totalisant 23h de participation soit 3,32 journées-homme.

## → Communication

n° de téléphone du SOS chauves-souris communiqué via la plaquette d'information « Connaître et Protéger les Chauves-souris en Picardie » réédité cette année par le Conservatoire des Espaces Naturels de Picardie.

## → Depuis Octobre 2010 (date de renfort salarié), parmi les actions réalisées :

- Préparation de la saison 2011 et actualisation de la bibliographie disponible à l'association.
- Mise en page et actualisation des consignes SOS chauves-souris à destination des bénévoles.
- Actualisation du flyer spécifique SOS chauves-souris.

# PROTECTION BUSARDS

Le Busard cendré (*Circus pygargus*) est un rapace migrateur rejoignant au Printemps notre région pour s'y reproduire. Suite à la destruction de son habitat de nidification naturel, il a colonisé les plaines cultivées pour y installer et élever ses nichées. Or pour certaines cultures, les moissons ont lieu avant l'envol des jeunes et ceux-ci sont alors systématiquement détruits par les engins agricoles si aucune mesure n'est prise pour les protéger.

Au niveau régional, c'est un oiseau nicheur assez rare et vulnérable, puisque seulement une trentaine de couples sont recensés chaque année.

Pour faire face aux menaces qui pèsent sur l'espèce, les bénévoles de Picardie Nature mènent des actions de protection de busards sur le terrain depuis les années 1970, c'est la Mission Busards. Elle est gérée par un coordinateur bénévole. Depuis Octobre 2010, un salarié supplémentaire du Pôle Protection de la Faune Sauvage lui vient en appui. L'association fait partie d'un réseau national, mené par la Mission Rapaces de la LPO, auprès duquel elle est chargée de transmettre chaque année les informations acquises à l'échelle régionale.



## → Protection des nichées : résultats 2010

Espèce	Nombre de couples observés	Nombre de nids localisés	Nids avec intervention	Nids en échec	Nombre de jeunes à l'envol	Dont grâce à la protection
Busard cendré	5	4	2	1	5	4
Busard Saint-Martin	20	6	1	4	13	3

Nombre de bénévoles ayant participé : **6 bénévoles + 2 stagiaires**,

Nombre de sorties sur le terrain effectuées par les bénévoles : **105 sorties**,

Temps bénévole consacré à cette action : **32 journées-homme**,

Kilomètres engagés dans cette action : **2943 kilomètres**.

## → Communication - sensibilisation

6 sorties sur le terrain menées par 3 bénévoles ont été organisées pour le grand public au cours de l'année 2010. 6 adultes ont participé à ces sorties.

## → Difficultés

Difficultés de coordination des bénévoles pour l'année 2010.

Un renfort salarié arrivé en octobre 2010 et pérennisé en 2011 devrait permettre de dynamiser le bénévolat.

## → Depuis Octobre 2010, parmi les actions réalisées :

Réunion bilan 2010 à laquelle 10 personnes (8 bénévoles et 2 salariés) ont participé.



# PROTECTION DES AMPHIBIENS

Au début du printemps, les amphibiens quittent leurs zones d'hibernation (bois, talus...), pour rejoindre leurs lieux de reproduction (mares, étangs...). Ces migrations, appelées « migrations pré-nuptiales », existent chez la plupart des 16 espèces d'amphibiens présentes en Picardie, et peuvent être particulièrement spectaculaires chez certaines espèces comme le Crapaud commun (*Bufo bufo*). Sont concernés notamment des tritons crêtés (*Triturus cristatus*), qui nécessitent une protection stricte au niveau européen. Les voies migratoires sont aujourd'hui souvent coupées par des axes routiers, et ce sont chaque année des milliers de batraciens qui sont écrasés sur les routes picardes.



Les objectifs de la protection des amphibiens sont de :

- limiter la mortalité des amphibiens sur les voies migratoires hautement fréquentées par les animaux,
- mieux connaître les populations d'amphibiens à travers la Picardie,
- sensibiliser le grand public aux enjeux de conservation des espèces animales.

## → Mise en place de barrières temporaires

### • Bilan du site de Lœuilly (80) :

Encadrement : Patrick Thiery

Un barrage de 250m environ est installé chaque année depuis 2003 le long de la Coulée Verte à Lœuilly.

L'intérêt du site réside en la présence du Triton crêté. Sa localisation particulière le rend aussi intéressant en terme de pédagogie.

**Investissement bénévole :** 4 bénévoles (2 adultes et 2 enfants) ont participé aux ramassages quotidiens.

Espèce	Crapaud commun	Grenouille rousse	Triton palmé	Triton crêté	Alyte accoucheur	TOTAL
Effectif collecté en 2010	824	1	65	5	2	897



### • Bilan du site de Choisy au Bac (60) :

Encadrement : Agnès Eudelle

Existe depuis 2007. En collaboration avec l'association Sauvagegarde et Nature du Plessis-Brion

Une installation d'environ 400 m le long de la Départementale 66 qui relie Choisy-au-Bac à Compiègne.

**Investissement bénévole :** 2 bénévoles ont participé aux ramassages quotidiens.

Espèce	Crapaud commun	Grenouille rousse	TOTAL
Effectif collecté en 2010	682	7	689



## → Difficultés

Sur le site de Choisy-au-Bac, M. et Mme Eudelle apprécieraient du renfort bénévole pour les ramassages quotidiens.

### • Suivi du crapauduc du Bois Magneux

En avril 2008, un crapauduc a été installé au Bois Magneux à Cottenchy (80), le long de la D112. L'ouvrage est constitué de quatre tunnels. L'objectif est de permettre aux amphibiens, essentiellement le Crapaud commun, le Triton palmé et la Grenouille rousse, de rejoindre leur zone de reproduction (étangs du Paraclet) sans être victimes de la circulation routière.

A la suite de l'installation du crapauduc, il a paru nécessaire de tester l'efficacité de l'aménagement. Ainsi en mars 2009 et 2010, des équipes de bénévoles et salariés du Pôle Observatoire de Picardie Nature ont assuré plusieurs soirées de suivi.



Le comptage des individus écrasés a permis de dénombrer **676 cadavres dont 70 seulement se trouvaient sur la partie couverte par le crapauduc (250 mètres).**

Dans l'ensemble, **le crapauduc du Bois Magneux semble donc efficace.**

## → Depuis Octobre 2010, parmi les actions réalisées :

1 article paru sur le site internet de l'association et dans la « lettre d'infos » en Décembre 2010 « Sauvetages d'amphibiens ».

## → Bénévolat des actions de protection :

Ses actions de protection ont été possibles grâce à l'investissement des bénévoles représentant plus de 36 journées/homme et 3606 km soit 4977 € sachant que le bénévolat sur l'opération amphibien n'a pu être comptabilisé.

# CENTRE DE SAUVEGARDE DE LA FAUNE SAUVAGE

L'objectif du centre de sauvegarde est l'accueil et la remise en milieu naturel d'espèces sauvages découvertes en détresse dans la nature.

Depuis plus de trente ans Picardie-Nature fait partie de l'Union Française des Centres de Sauvegarde (UFCS) qui fédère l'action de ces centres au sein d'un réseau national de recueil et de réhabilitation de la faune sauvage.

Le travail du soigneur permanent a été renforcé en 2010 par deux soigneurs (CDD), 38 correspondants bénévoles et 32 écovolontaires tous coordonnés par le responsable du centre.

Au cours de l'année 2010, le centre de sauvegarde a accueilli 257 animaux sauvages en situation de détresse. Suivant qu'il s'agissait d'oiseaux, de mammifères terrestres, de reptiles, d'amphibiens ou de mammifères marins (phoques), ces animaux ont été orientés et soignés sur l'un des 2 sites constituant le centre.

## → Avifaune

Capacitaires : Stéphane Soyez (salarié) - Jean-Marie Thiery (bénévole)

Référent vétérinaire : Sylvain Bourg (bénévole)

Soigneur : Julie Gobillot (salariée)

Localisation : Caix (80)

### • Fonctionnement général



La gestion des requêtes et des convoyages, les opérations d'accueil, de soin, d'entretien des oiseaux et des installations sont réalisées quotidiennement par le responsable du centre tout au long de l'année. Il est aidé par un soigneur salarié les 6 premiers mois de l'année. Ce dernier rejoint les installations dédiées à l'accueil des phoques durant les 6 derniers mois. La permanence des activités durant les week-end et jours fériés, ainsi que des opérations ponctuelles d'assistance et de remplacement des soigneurs salariés dépendent donc étroitement de l'effort bénévole fourni par 10 adhérents de l'association. 228 interventions, soit 1051h ont été assurées par ces correspondants bénévoles formés localement par le responsable du centre et lors de sessions nationales par les instructeurs du réseau de l'Union Française des Centres de Sauvegarde.

## • Aspects réglementaires

Le centre de sauvegarde bénéficie des autorisations nécessaires à son fonctionnement et fait appel aux services d'un cabinet vétérinaire de proximité.

- Les oiseaux nécessitant une chirurgie sont traités au cabinet vétérinaire de Rosières par le vétérinaire référent bénévole des activités avifaunes du centre de sauvegarde.
- Les oiseaux présentant des pathologies douteuses font l'objet de prélèvements et de tests envoyés pour analyse ou pour autopsie (en cas de mort suspecte) au laboratoire vétérinaire départemental.
- Le volume d'oiseaux traités en 2010 est inférieur à la capacité maximum annuelle d'accueil de 250 oiseaux pour laquelle sont dimensionnées nos installations.

## • Gestion et chronologie des travaux d'entretien et d'amélioration

Pour fonctionner correctement les installations réclament un entretien permanent et des aménagements supplémentaires.

- Le programme de montage des structures modulaires de rééducation et de réadaptation étagées dans la pente du terrain se poursuit. Un tunnel de réadaptation au vol de 20m a été achevé fin mai 2010. Les filets de cette structure de longue portée n'ont malheureusement pas résisté aux chutes de neige de fin d'année ils devront être remplacés début 2011.
- Des travaux de second œuvre et d'entretien régulier ont été réalisés durant 45 journées entièrement assurés par les bénévoles de l'association en sessions régulières ou en chantiers exceptionnels pour un total de 456 heures.

## • Information et formations

**Pour augmenter les effectifs et compétences des correspondants bénévoles plusieurs formations durant l'année permettent de s'initier ou de se remettre à niveau:**

- 16 stages à l'intention des convoyeurs et des soigneurs bénévoles, du 15/07 au 23/09 ont été réalisés pour répondre à la problématique de recueil rencontrée tout au long de l'année et plus spécifiquement en période estivale sur la façade maritime picarde.
- Le responsable du centre de sauvegarde est intervenu comme formateur au stage national de remise à niveau des correspondants des centres de l'Ufcs les 18 et 19/12/10 à Armeaux (89) et à animé 3 réunions d'information, de dynamisation et de recrutement du réseau de convoyeurs bénévoles ( Caix 06/02/10, Amiens 24/04/10, Lanchères 20/11/10)
- Une stagiaire en découverte d'entreprise du 3 au 5/02/10 a été accueillie au centre. Elle a accédé aux différents sites et participé aux activités de soins et de relâchés d'oiseaux en baie de Somme.



- Une stagiaire en 1ère STAV du Lycée du Paraclet a été accueillie du 21 au 25/06/10, du 28/06 au 02/07/10 et du 05 au 09/07/10. Elle a participé à l'élaboration d'un protocole simplifié d'utilisation d'un incubateur à destination d'opérateurs inexpérimentés.

**Le centre mène aussi des actions de communication et de sensibilisation en direction des partenaires et du grand public :**



- Participation au séminaire réseau national échouage les 6 et 7/11/10, conseil d'administration à Maisons-Alfort le 11/12/10 et assemblée générale à Boucieu le roi les 27 et 28/03/10 de l'UFCS)
- Le responsable du centre co-anime des séquences pédagogiques pour des élèves de maternelle à Abbeville le 15/03/10.

- 2 remises en milieu naturel publiques sont réalisées sur le site de la maison de l'oiseau et à Cayeux/mer, les 04/02 et 11/03/10 avec diffusion du DVD de présentation des centres de sauvegarde .

- Le centre expose son fonctionnement aux décideurs locaux en accueillant le 04/05/10 Monsieur Michel Delpuech, Préfet de Région accompagné du sous préfet de Montdidier, du Conseiller général du canton de Rosières en Santerre et du Maire de Caix.

- Une Conférence/débat le 17/06/10 sur l'implication des centres de sauvegarde dans la préservation de la biodiversité est animée par Monsieur Gérard Grolleau président fondateur de L'Union Française des Centres de Sauvegarde.

- Les articles de présentation des travaux de construction en cours, des chantiers bénévoles, des oiseaux en soins et la plaquette d'information du centre sont réactualisés.

## • Traitement des requêtes signalant un oiseau en détresse

Le centre de sauvegarde est bien identifié par le public et les services compétents. Il est donc régulièrement sollicité. Le traitement de ces requêtes occupe une part importante du travail du responsable du centre de sauvegarde. Il évite en premier lieu l'engorgement abusif de la structure d'accueil tout en dispensant des conseils ou des indications adaptées aux recherches des demandeurs. Le responsable du centre ou un bénévole assure une permanence de renseignements à l'aide d'une ligne téléphonique fixe et GSM et d'une adresse internet.

En 2010, le centre enregistre 1120 requêtes qui émanent à 86% de particuliers. Le reste provient de services professionnels (vétérinaires, parcs animaliers, fourrière, société autoroutière , gendarmerie, police municipale, Sapeurs pompiers, ONCFS...)

- 455 requêtes téléphoniques n'ont pas généré d'accueil au centre : soit la problématique a pu être réglée à distance (poussins nidifuges, oiseaux en cours d'émancipation, euthanasie chez le vétérinaire local, autre centre de proximité, espèces exotiques).

- 436 requêtes correspondent à des recherches d'informations diverses au sujet du centre de sauvegarde

- 229 requêtes ont abouti à l'accueil d'oiseaux sur le centre (autour de 1% du recueil national totalisé par l'Union Française des Centres de Sauvegarde)

## • Le convoyage des oiseaux vers le centre

**En 2010, 28 convoyeurs volontaires réguliers interviennent à propos de 154 requêtes. Ils totalisent 209 déplacements (un animal pouvant générer plusieurs déplacements) et cumulent pour cette année 517 heures d'opération et 20096km pour relayer les animaux jusqu'au centre.**

Le transport d'un oiseau blessé vers le centre ne pouvant pas toujours être pris en charge par le découvreur de l'animal, un convoyage partiel ou total est organisé. Pour cela, l'association a mis en place un réseau de convoyeurs bénévoles.

Ce réseau est systématiquement mis en alerte par téléphone et messagerie électronique à chaque requête. L'absence de réponse de ce réseau dans un délai d'une heure entraîne par défaut la sollicitation de tous les adhérents et sympathisants de l'association par courrier électronique

Le recours aux convoyeurs bénévoles permet d'abaisser les délais de transport à 24h maximum



avec une moyenne de deux relais par requête. L'accent a été mis lors des entretiens de requêtes sur une plus grande implication des découvreurs dans les transports. Ainsi, alors que le nombre d'admission progressait encore cette année, le nombre de convoys impliquant le réseau bénévole s'est réduit dans le même temps.

## • Accueil des oiseaux au centre



Conformément aux axes de travail définis dans le projet de mise en place, les installations du site de Caix pour l'année 2010 ont principalement accueilli des oiseaux en provenance de Picardie.

### - Nature des espèces accueillies

Sur un total de 1120 requêtes concernant un animal en difficulté, 229 oiseaux répartis sur 46 espèces en provenance de la faune sauvage ont été accueillis.

Ces espèces sont présentées en 6 groupes distincts :

- Rapaces diurnes représentant 14% du total des effectifs recueillis
- Rapaces nocturnes représentant 15% du total des effectifs recueillis
- Échassiers et oiseaux d'eau représentant 12% du total des effectifs recueillis
- Limicoles et oiseaux marins représentant 15% du total des effectifs recueillis
- Passereaux représentant 21% du total des effectifs recueillis

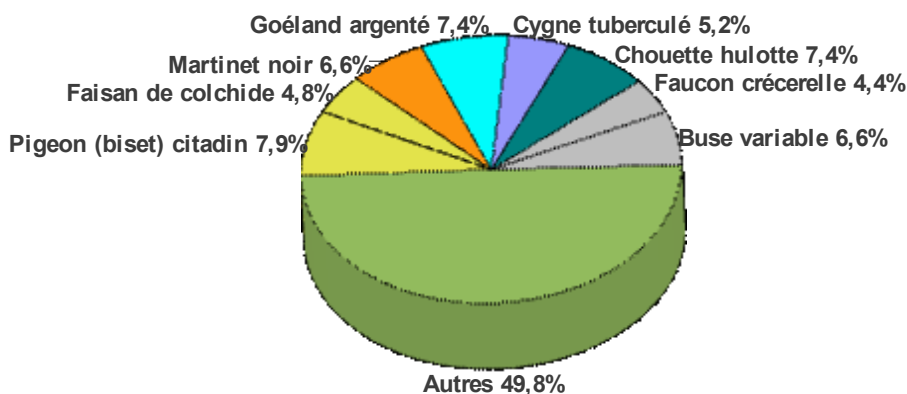
- Divers autres (pigeons, faisans, tourterelles...) représentant 22% du total des effectifs recueillis.

Cette classification n'est pas d'origine scientifique mais elle correspond réglementairement à des traitements et/ou des équipements d'élevage ou de rééducation spécifiques à des ensembles d'espèces.

### - Espèces les plus accueillies

Si l'on prend en compte les espèces ayant franchi la barre symbolique des dix accueils annuels, on observe dans le graphique des espèces les plus représentées. Au centre, 8 espèces (dont plus d'un tiers sont des rapaces) constituent à elles seules plus de 50% des accueils annuels.

#### Espèces les plus représentées parmi les accueils au centre



- Chez les rapaces diurnes, il s'agit des buses variables et des faucons crécerelles essentiellement à cause du trafic routier et de la recrudescence de tirs illégaux.

- Chez les rapaces nocturnes, les chouettes hulottes elles aussi sont victimes du trafic routier mais

aussi du ramassage des poussins abandonnant naturellement le nid.

- Parce qu'ils passent difficilement inaperçus et affectionnent les zones urbaines, les cygnes tuberculés heurtés par des véhicules ou entravés par des bas de lignes avec hameçons composent la plus abondante représentation des oiseaux d'eau et échassiers .

- Chez les oiseaux marins et les limicoles, ce sont les goélands argentés évoluant et nichant abondamment en zone côtière habitée qui totalisent le plus grand nombre de recueils.

- Le recueil de jeunes tombés du nid mettent les martinets en tête du groupe des passereaux.

- Les pigeons bisets (citadins) victimes de chocs avec des véhicules et les faisans de colchide issus, à deux exceptions près, de la récupération d'une même ponte retirée avant fauche, sont les représentants principaux du groupe des « divers » .

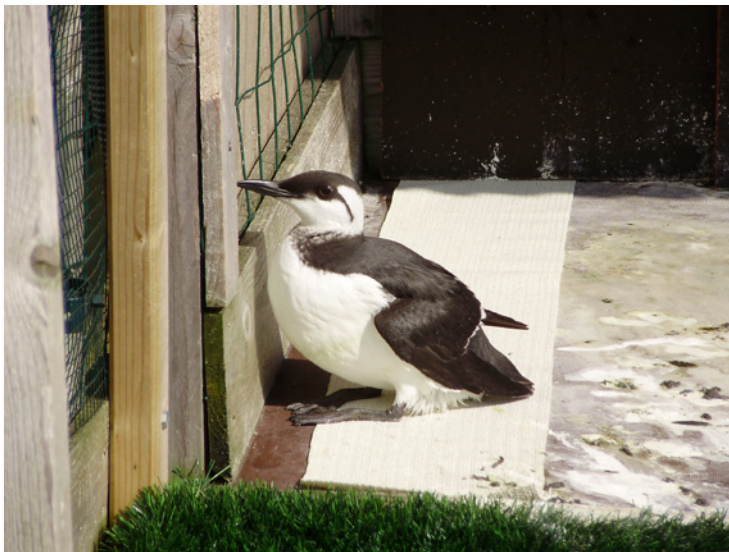
Ces 8 espèces « phares » n'ont certes pas le même intérêt patrimonial. Elles n'en sont pas moins de bons indicateurs. Au travers de celles-ci, il est intéressant d'observer que si le volume des recueils est bien évidemment étroitement lié à une forte présence humaine et à la niche écologique que représente l'espace urbain, ce sont les activités qui en découlent qui sont à l'origine des dommages subis.

### **- Spécificité des espèces accueillies**

**Plus qu'un volume, il faut retenir que 32 des 46 espèces accueillies cette année ont le statut d'espèces protégées par la loi française (arrêté du 29/10/09, consolidé le 6/12/09) et que les rapaces représentent près de 30% des recueils.**

- Sur la liste rouge des oiseaux nicheurs de France métropolitaine. 1 d'entre-elles est classée en danger (Guillemot de Troïl) et 5 autres sont classées vulnérables (Buse variable, Butor étoilé, Spatule blanche, Goéland cendré, Sterne caugeck).

- Dans la liste des oiseaux nicheurs de Picardie, 1 est considéré en Danger d'extinction (Butor étoilé) 3 en danger (Sterne caugeck, Spatule blanche, Cigogne blanche) et 3 autres vulnérables (Chevêche d'Athéha, Busard des roseaux, Fulmar boréal)



### **- Répartition géographique des recueils:**

**Pour un total de 110 communes identifiées, la répartition par département des 229 recueils de cette année est la suivante : 82,1% en provenance de la Somme, 9,2% en provenance de l'Oise, 7,4% hors Picardie (76-59-95), 1,3% pour l'Aisne.**

Si les apports en provenance de l'Aisne sont faibles car le département est déjà pourvu de deux centres de sauvegarde, ceux en provenance de l'Oise restent constants du fait du fonctionnement aléatoire de la structure locale.

### **- Causes et répartition mensuelle des accueils:**

**L'Union Française des Centres de Sauvegarde a identifié et enregistre depuis plus de trente ans 14 causes relatives à l'accueil des animaux en centre. 6 d'entre elles ressortent au bilan de cette année.**

- 33% sont des espèces nidifuges
- 28,4% sont victimes du trafic routier

- 10,8% sont victimes de prédateurs domestiques
- 9,1% ont percuté des objets fixes (essentiellement des baies vitrées)
- 6,3% souffrent de dénutrition
- 2,8% sont victimes de tirs.

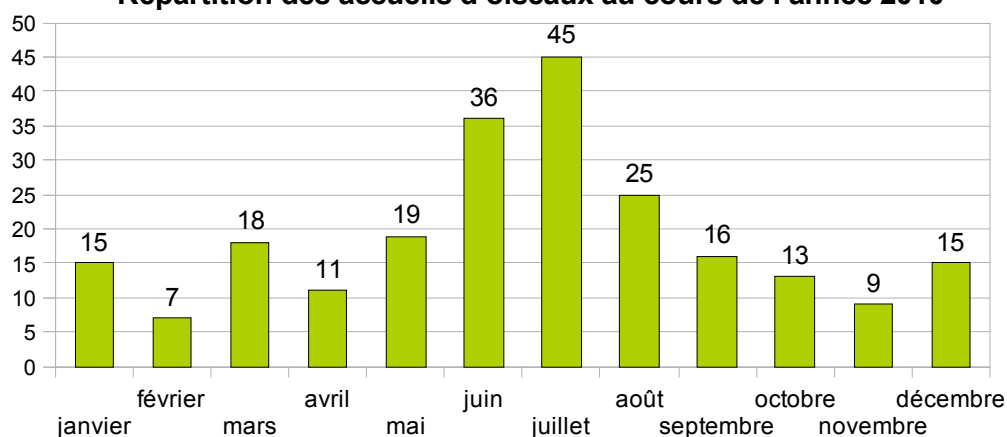
Le volume des accueils est inégal suivant le moment de l'année. On observe sur le tableau de répartition des accueils un pic d'activité de la mi mai à la fin août, avec un mois de juillet représentant à lui seul 20% des effectifs d'accueils annuels. Au retour des beaux jours, suivi de la période estivale de congés, les activités de plein air reprennent et les vacanciers (découvreurs) sont plus disponibles. Parallèlement, la plupart des oiseaux sont en période de reproduction. Il s'agit d'une période sensible où s'enregistre le plus grand nombre de cas de prédation, de destruction volontaire de nichées et de ramassage de jeunes.

- Goélands argentés, martinets noirs\* et chouettes hulottes constituent l'essentiel des jeunes nidifuges parfois abusivement ramassés en milieu naturel mais à juste titre en zone urbaine. Leur nombre augmente et devance même cette année les victimes de la route. Le trafic routier touche d'abord les rapaces nocturnes et diurnes en quête de proies le long des axes routiers mais aussi des espèces très présentes en milieu urbain tel le cygne tuberculé, le goéland argenté et le pigeon biset.

- L'épervier d'Europe reste l'espèce la plus touchée par les heurts contre des baies vitrées.

- Une légère augmentation des accueils est enregistrée durant les mois d'hiver. On l'explique par des températures très basses privant la plupart des oiseaux d'eau, d'alimentation et une couverture neigeuse durable à l'origine de nombreux cas de dénutrition sévère quelque soit le régime alimentaire.

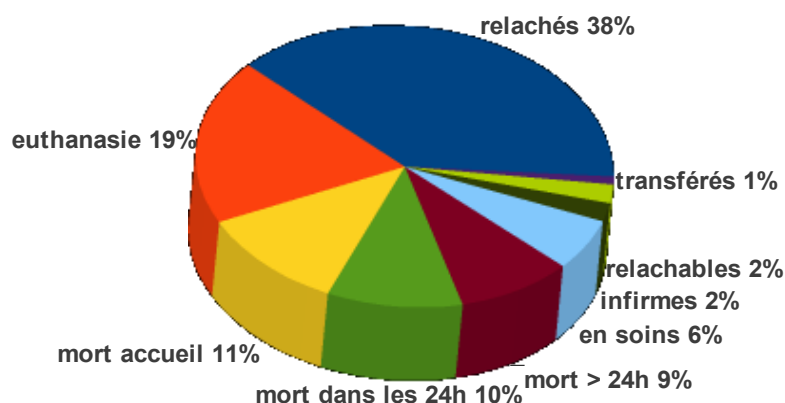
**Répartition des accueils d'oiseaux au cours de l'année 2010**



## • Le devenir des oiseaux accueillis au centre

Le centre de sauvegarde est assimilé réglementairement à une unité de transit. On y a traité des oiseaux en situation de détresse à seule fin de réintroduction dans leur milieu d'origine.

**Devenir des oiseaux accueillis au CSFS au 31/12/2010**





La moyenne nationale des relâchers enregistrés pour les oiseaux des centres de sauvegarde affiliés à l'UFCS avoisine les 40% et les résultats pour notre centre sont conformes à ce chiffre.

- 38% des oiseaux traités au centre ont bénéficié d'un retour en nature depuis les installations du centre ou dans des biotopes adaptés à leur espèce.
- 2% sont «relâchables» c'est à dire que leur état physique leur permet un retour en milieu naturel.
- 1% a été transféré dans un autre centre (UFCS 02) pour y être regroupé avec des individus de la même espèce et y poursuivre sa réadaptation avant relâcher.
- 6% des effectifs bénéficiaient encore de soins post-traumatiques au 31/12/2010.

## → Les mammifères terrestres, reptiles et amphibiens

Constitution dossier d'extension en cours :

Stéphane Soyez (salarié)

Référent vétérinaire : Sylvain Bourg (bénévole)

Soigneur : Julie Gobillot (salariée)

Localisation : Caix (80)

Le centre de sauvegarde est assimilé réglementairement à une unité de transit. On y a traité 3 hérissons d'Europe, 2 lérots communs, 7 chauves souris, 1 rainette méridionale, 2 crapauds communs, 2 orvets fragiles et une couleuvre à collier. Ces animaux ont reçu les premiers soins et ont été transférés sur les centres habilités du réseau UFCS lorsqu'ils n'étaient pas relâchables sur place, ou nécessitaient des soins de longue durée.



## → Les mammifères marins



Capacitaire : Laëtitia Dupuis (salariée)

Référent vétérinaire : Jean-Pierre Pellissier (bénévole)

Soigneurs : Carine Delmas (salariée)CDD 2 mois ; Graziella Tenin (salariée)CDD 4mois ; Julie Gobillot (salariée)CDI ; Stéphane Soyez (salarié) CDI

Localisation : Lanchères (80)

### • Prise en charge des phoques échoués vivants

L'association Picardie Nature est membre du Réseau National d'Echouage coordonné par le Centre de Recherche sur les mammifères marins de La Rochelle. Deux personnes détentrices de la carte verte interviennent sur les échouages de mammifères marins entre les communes de Le Touquet (62) et de Le Tréport (76) dans le cadre du programme d'étude des phoques de la baie de Somme.



## • Organisation

### - Situation géographique

Les structures permettant d'accueillir les phoques échoués vivants se situent sur la commune de Lanchères, sur un terrain mis à disposition par le Syndicat Mixte Baie de Somme et Grand Littoral Picard.

L'annexe phoques du centre de sauvegarde de Picardie Nature est constituée de 6 bâtiments modulaires préfabriqués qui comprennent les structures d'accueil des animaux mais également un bureau et une structure d'accueil du personnel. Le centre dispose de deux bassins de réadaptation extérieurs.

### - Présence humaine

Préalablement à l'accueil des phoques, 3 bénévoles ont consacré 11 journées hommes sur des travaux d'étanchéité des quarantaines, de réfection des réseaux d'alimentation en eau et des évacuations des eaux usées.

L'annexe phoques du centre de sauvegarde de Picardie Nature a fonctionné du 12 juin au 8 décembre 2010 durant 180 jours, soit 15 jours de plus que l'an passé.

La prise en charge des phoques échoués nécessite la présence d'un soigneur salarié de 6h30 à 22h30. L'essentiel des échouages ayant eu lieu l'an passé de la fin juin à la fin Août, la constitution d'une équipe de trois soigneurs animaliers, dont deux CDD, a été retenue pour assurer la continuité des soins. En Septembre et octobre deux soigneurs demeurent en poste, renforcés par le responsable du centre pour permettre la continuité de service. L'étalement des accueils au centre a obligé au maintien d'un binôme de soigneurs en novembre et début décembre. Les accueils de fin de journée, la faiblesse de certains animaux ou les pathologies d'autres auront de plus exigé à 10 reprises cette année, l'intervention du responsable du centre pour assurer les gardes et interventions de nuit.

32 écovolontaires bénévoles ont été recrutés afin d'assister les soigneurs dans leurs tâches quotidiennes: soins, entretien des structures... Ils étaient logés et nourris par l'association Picardie Nature durant leur séjour qui s'étalait du samedi au samedi suivant. Une préférence a été donnée aux candidats provenant d'une formation en soins animaliers (écoles vétérinaires...)

46% des 567 journées hommes nécessaires au fonctionnement ont été réalisées par des bénévoles et des écovolontaires.

### - Encadrement du personnel

Les bénévoles aide-soigneurs ont été formés et encadrés par leur soigneur binôme.

Les salariés soigneurs étaient disponibles pour répondre aux interrogations des bénévoles et les conseiller. Les salariés soigneurs non permanents ont pu compter sur le soutien du responsable du Centre de soins et de la Capacitaire aux soins aux phoques à tour de rôle disponibles 7 jours/7 et 24h/24. L'encadrement des permanents responsables du centre est assuré par le directeur de l'association et les référents bénévoles du centre qu'ils peuvent solliciter dès qu'un problème surgit.

### - Protocoles de soins

Les protocoles de soins ont été mis en place sur les conseils de la Zeehondencrèche de Pieterburen (Hollande), qui est un centre de soins pour phoques traitant plus de 100 individus à l'année, les soigneurs y sont donc spécialisés sur cette espèce animale.

L'entrée sur le centre de soins est réglementé et réservé aux personnes autorisées.

Les règles d'accès au local de quarantaine sont définies dans un protocole draconien pour des raisons de tranquillité des phoques en soins et pour des raisons de sécurité sanitaire.

Une première visite vétérinaire a lieu à l'arrivée d'un phoque au centre de soins. Celle-ci a été réalisée par différents praticiens, tous provenant de la clinique vétérinaire du grand marché d'Abbeville, structure avec laquelle Picardie Nature est en convention.

Une visite vétérinaire hebdomadaire a été réalisée pour vérifier l'évolution de l'état sanitaire des animaux. Ces visites ont été réalisées bénévolement à 20 reprises par le référent du pôle protection.

## • Les phoques

### - Les entrées

6 phoques veaux-marins ont intégré le centre de sauvegarde au cours de l'été 2010. Il s'agissait à 17% de jeunes non émancipés et à 83% d'animaux malades.

On note la présence d'un adulte. Cet animal aveugle et victime d'une très sévère dénutrition n'aura survécu que quelques jours suite à son accueil en quarantaine. Son autopsie par le laboratoire des services vétérinaires de la Somme révélera l'ingestion d'un écarteur de ligne bardé d'hameçons. L'expérience néanmoins est riche d'enseignements et démontre que la gestion des adultes requiert un complètement indispensable de formation pour les soigneurs. Par ailleurs, cela a révélé le besoin de revoir les aménagements peu adaptés et trop fragiles pour l'accueil d'animaux adultes.



Une mise en ligne des accueils sur le site internet permet à tout un chacun d'être informé des phoques pris en charge, de la cause d'entrée et de son état. Il est également possible de parrainer un animal et de recevoir en échange d'un don des informations régulières par liste de diffusion. Ce sont les soigneurs qui, à l'issue de chaque visite vétérinaire, réactualisent les données et tiennent informés les « parrains » de la situation et de la progression du ou des phoques parrainés.

Cette formule connaît un réel succès et ouvre la baie de Somme et ses phoques à des particuliers et à des classes scolaires en France et à l'étranger souhaitant découvrir ou contribuer d'une manière originale à la sauvegarde de cette espèce.

Date	Espèce	Sexe	Identification	Liste d'échouage	Class.	Poids	Causes
17/07/10	Pv	F	Caraïbes	Pointe du Hourdel	JNE	11	Prématurément séparé De la mère
30/08/10	Pv	F	Béring	Fort-Mahon	JE	14,6	Pathologie
03/09/10	Pv	F	Oman	Fort-Mahon	JE	15,25	Pathologie
25/09/10	Pv	F	Kara	Etaples	JE	13,5	Pathologie
20/10/10	Pv	M	Aland	Le Touquet	AD	52	Lésions stomacales
09/11/10	Pv	M	Baltique	Berck	JE	16	Pathologie

Tableau 1 : Entrées des phoques

### - Les soins

A leur arrivée, les phoques sont nourris par intubation pendant une dizaine de jours puis par gavage. En moyenne les animaux soignés et relâchés ont passé 14 jours en nourrissage assisté.

Un phoque qui entre au centre de sauvegarde ne peut en ressortir que si son état sanitaire le permet et qu'il a atteint un poids minimum de 35 kg.

En moyenne, les phoques soignés et relâchés ont passé 30 jours en quarantaine et 37 jours en bassin.

### - Les remises en milieu naturel

4 phoques ont retrouvé leur milieu naturel après passage au centre de soins. 1 a été transféré dans un autre centre car les conditions climatiques de fin de saison ne permettaient plus d'assurer correctement son émancipation, et mettait en péril une partie de la structure craignant le gel. Le dernier animal étant relâçable, le taux de réussite des soins dépasse les 83% cette année.

Le tableau 2 présente les phoques qui ont retrouvé leur milieu naturel. Tous ont été relâchés depuis la plage du Hourdel. Les 4 premiers équipés d'une bague numérotée à la nageoire postérieure et d'une plaque circulaire colorée collée au sommet du crâne pour faciliter leur identification une fois retournés en baie. Le dernier individu transféré au centre du C.H.E.N.E (76) pour y poursuivre son émancipation en bassin sera relâché début 2011.

Sur ces 4 remises en milieu naturel, la première, le 3 octobre a donné lieu à une opération de sensibilisation grand public relayée par les médias.

Identification	Date	Type de sortie	Lieu	Poids	Bague	Plaque
Caraïbes	02/10/10	Remise en milieu naturel	Le Hourdel	33,5	58377	rouge
Béring	29/10/10	Remise en milieu naturel	Le Hourdel	38,5	58397	jaune
Oman	29/10/10	Remise en milieu naturel	Le Hourdel	39,5	58378	bleue
Kara	08/12/10	Remise en milieu naturel	Le Hourdel	34,7	58398	violette
Aland	22/10/10	Décès	-	-	-	-
Baltique	08/12/10	Transfert vers CSFS Le CHENE	Allouville- Bellefosse	29,3	-	-

Tableau 2 : Sorties des phoques

A ce jour, plusieurs observations ont été rapportées (cf rapport phoques) et aucun d'entre eux n'a subi de nouvel échouage.

### • Bénévolat valorisé :

En 2010, le temps de bénévolat valorisé du Centre de sauvegarde est estimé à plus de 605 journées-hommes ce qui représente **93 495 €** (barème journalier : 107€ et 170€) et 47617 km soit **16900€** (0,299/km). Pour un total de **110 395 €**.



L'objectif du projet vise à contribuer en premier lieu à :

- une meilleure prise en compte de l'environnement dans les documents de cadrage en matière de politiques publiques, particulièrement celles qui touchent au développement durable, à l'aménagement du territoire ;
- mobiliser les citoyens au sein des instances d'information et de concertation autour des thèmes liés à l'environnement de façon à susciter une participation plus active ;
- faire valoir des points de vue et avis techniques alternatifs dans le cadre de la définition de la conduite des politiques publiques ;
- assurer la représentation de la société civile, en particulier des associations de protection de l'environnement qui ont une place dans de nombreuses instances de concertation
- veiller au respect de la réglementation en matière d'environnement.

Afin de réaliser ces objectifs les missions du pôle sont :

- assurer la représentation de la société civile ;
- suivre les questions d'aménagement du territoire ;
- organiser les actions de la Sentinelle de l'Environnement ;
- participer aux politiques de gestion des déchets ;
- promouvoir des solutions alternatives sur la question de l'énergie ;
- être acteur dans la préservation de la ressource en eau ;
- contribuer à une agriculture durable et respectueuse de l'environnement.

**Pour ce faire il est nécessaire de s'appuyer sur les démarches aux pouvoirs démultiplicateurs et les plus structurantes et de focaliser l'intervention sur les nœuds décisionnels**

Le développement durable est une notion transversale à thématiques multiples, l'association a priorisé des thèmes : Sentinelle de l'environnement (Biodiversité), Aménagement, Déchets, Eau, Agriculture, Energie organisés en groupes de travail au sein d'un pôle « développement durable »

Les groupes sont constitués de bénévoles et d'un référent qui travaillent en lien direct avec le chargé de mission. Celui-ci a comme mission de contribuer à la formation des groupes non encore structurés (agriculture, eau..)

En 2010, 3 référents du pôle coordonnaient le pôle afin d'assurer la coordination et la cohérence entre les thématiques et également avec les politiques de notre fédération nationale, France Nature Environnement.

Ainsi, au cours de l'année 2010 le « Pôle développement durable en Picardie » a tenu 40 réunions hebdomadaires ou exceptionnelles, ce qui représente un total de 340 heures de bénévolat consacrées à l'organisation du pôle.

## → Assurer la représentation de la société civile et la mobiliser

Les bénévoles ou associations bénéficient d'une aide à la préparation par le chargé de mission, ou inversement, le chargé de mission bénéficie de l'expertise d'un bénévole selon les thématiques abordées.

Pour faciliter cette synergie, un groupe de travail sur les déchets a été mis en place. Il regroupe des bénévoles désirant partager et travailler sur la question de la gestion des déchets sur la Picardie,



quelque soit leur niveau d'expertise.

Picardie Nature est représentée par 10 adhérents dans certaines commissions ou comités (CLIS, PREDD, PDEDMA...). Ce sont en tout 8 thématiques dans lesquelles l'association est amenée à se prononcer : déchets, urbanisme, biodiversité, société civile (CdD), milieu aquatique, énergie, justice.

Au total ce sont 71 réunions qui ont été suivies par le chargé de mission et les bénévoles du pôle développement durable, et environ 100 heures de bénévolat.

## → Aménagement et développement durable

### - Commission départementale de la nature, des sites et paysage de la Somme

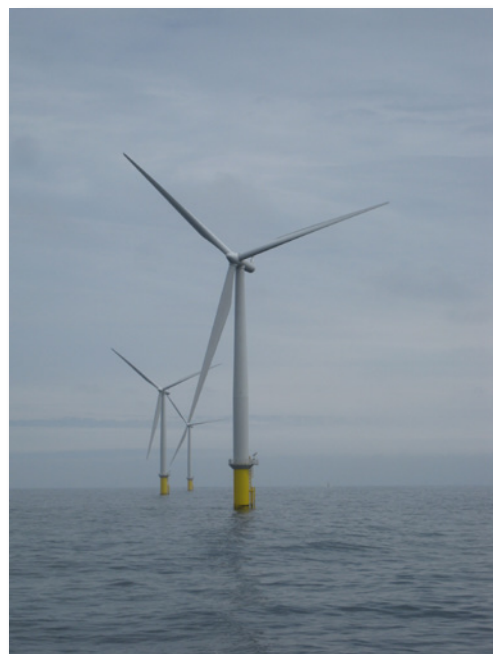
Un bénévole, à titre d'expert en urbanisme et architecture, représente l'association au sein de commission dans sa formation des sites et paysages. Ont été traités dans cette année 2010 l'implantation de zones de développement éolien sur l'arrière littoral Picard, dans le Bernavillois, ainsi que le Label Grand Site de La Baie de Somme.

### - Projet de Parc naturel marin (PNM) à l'ouvert des Estuaires Picards :

Dès le début du projet et à la lecture des enjeux du territoire maritime concerné, Picardie Nature a défendu l'idée d'un parc naturel marin le plus large possible afin de prendre en compte non seulement la dynamique mais aussi les interactions entre les écosystèmes.

### - Projet de parc éolien off-shore des 2 côtes « La Compagnie du Vent » :

Picardie Nature a été associée dès le début au débat public sur le projet de parc éolien de la Compagnie du Vent. L'association, de par son expertise naturaliste, a contribué au débat en apportant des remarques et en posant des questions sur les études d'impacts. Le débat public étant un espace d'échanges et d'interrogations, Picardie Nature fera part de son avis sur le projet lors de l'enquête publique et après réponses à ses interrogations.



185 heures de bénévolats ont été consacrées à cette thématique.

## → Sentinelle de l'environnement (protection de la biodiversité)

L'implication de Picardie Nature dans la préservation de la biodiversité se fait à la fois par le suivi de la mise en place de la politique Natura 2000 et par la participation aux comités de pilotages ou groupes de travail. Ceci s'inscrit pleinement dans la démarche «Sentinelle de l'environnement»

### - Natura 2000

L'association a suivi 6 comités de pilotages Natura 2000 sur l'année 2010. Que ce soit la prise en compte des enjeux chiroptères dans un périmètre large ou l'abandon de la culture du peuplier en zone humide, l'association veille à ce que le document d'objectifs soit en cohérence avec les objectifs de préservation et de lutte contre l'érosion de la biodiversité.

### **- Incidences Nature 2000**

Picardie Nature a été invitée à débattre sur ces projets dans l'Oise et la Somme. Cela a été l'occasion de défendre les propositions visant à élargir au maximum le périmètre des incidences sur les sites Natura 2000 et de soulever des inquiétudes quant aux moyens consacrés à la mise en place de ces arrêtés.

### **- Enquêtes publiques**

4 enquêtes publiques ont été consultées sur 2010. Aucune n'a fait part de remarques particulières. Ceci conforte le travail réalisé les années précédentes pour l'amélioration de la qualité de ces enquêtes publiques.

### **- Les «jeudi de l'ADEME»**

Picardie Nature a été invitée au «Jeudi de l'ADEME» le 25/11 sur le thème des ressources forestières dans la filière bois de chauffage. L'intervention de Picardie Nature s'est portée sur l'impact de l'exploitation du bois sur la biodiversité.

Il est possible de distinguer 2 types d'action « Sentinelle de l'environnement » : les menaces sur la biodiversité et les atteintes avérées.

## **• Menaces sur la biodiversité**



### **- Protection des coteaux calcaires de la vallée de la Marne et extension de la zone de viticulture**

Depuis de nombreuses années le coteau Pseautiers sur la Commune de Chartèves fait l'objet d'un projet d'extension de la viticulture. Ce site est exceptionnel par sa biodiversité très riche mais également par sa position qui en fait un site majeur dans la préservation des continuités écologiques des coteaux calcaires du Sud de l'Aisne.

L'année 2010 a été marquée par la réalisation d'une étude sur le recensement des sites et sur la préservation des coteaux calcaires du Sud de l'Aisne. Les résultats préliminaires démontrent la richesse et l'importance du coteau de Chartèves, confirmant ainsi les études antérieures. Cela conforte les revendications de Picardie Nature demandant la protection intégrale du coteau de Chartèves.

Plusieurs opérations de communication et de sensibilisation ont été menées avec 2 reportages T.V, un article dans «Terre Sauvage» et une journée d'animation dans le cadre de l'opération «osons la biodiversité»

### **- Projet de centrale Direct Énergie à Verberie**

Ce projet se situe sur les hauteurs de Verberie, à l'endroit précis d'un biocorridor de grande importance pour les forêts du sud de l'Oise.

Après l'enquête publique et modification du PLU, la Commune de Verberie a été assignée en justice par les associations de protection de la nature, dont Picardie Nature. Celles-ci ont eu gain de cause en référé : suspension (procédure d'urgence) pour vice de forme.

### **- Centre d'enfouissement de déchets d'Hardivillers de la S.A. GURDEBEKE**

Du fait du manque d'un plan d'élimination actualisé sur le département de l'Oise, ce projet s'inscrit dans un contexte préoccupant sur la gestion des déchets de l'Oise. Ce sont autant de raisons qui poussent l'association à s'opposer à ce projet et à engager une procédure en justice.

## • Atteintes à la biodiversité

Pour la mise en œuvre de cette démarche «Sentinelle de l'environnement», Picardie Nature a édité il y a 3 ans une brochure, intitulée «Guide Sentinelle de l'environnement», recensant les principales atteintes à l'environnement, le contexte réglementaire et législatif, un récapitulatif des services ayant un pouvoir de police de l'environnement et un annuaire de ces services (ONEMA, ONCFS...) dans la région Picardie.

Il y a eu 24 signalements «Sentinelle» sur l'année 2010. La plupart par téléphone et par mail. 75% des sollicitations concernent une demande de renseignements, une explication des procédures, des actions possibles et ne demandent pas de suites à engager par Picardie Nature.

Le recul nous montre que le rôle de contrôleur, de police de l'environnement est de plus en plus « délégué » aux associations de protection de la nature, l'État abandonnant peu à peu ses prérogatives régaliennes en matière de police environnementale.

## • Actions juridiques

Il arrive, dans les cas les plus graves, que l'association n'ait pas d'autre recours que l'action en justice. Les affaires 2010 concernant essentiellement la détention illégale d'espèces protégées, la destruction d'un autour et d'un butor et la pollution d'une rivière.

Des bénévoles, juristes de formation ou ayant acquis une expérience en 40 années de combats de Picardie Nature devant les tribunaux pour la préservation de l'environnement, avec l'aide du chargé de mission, élaborent les dossiers et les argumentaires nécessaires aux avocats défendant Picardie Nature.

Un programme de sensibilisation des magistrats à la biodiversité et plus généralement à l'environnement a été mis en place.

### - Sensibilisation des magistrats à la biodiversité

Picardie Nature a participé ensuite le 10/06, avec le Conservatoire botanique national de Bailleul, à une journée de formation sur le droit et la biodiversité. Cette journée de formation a été l'occasion pour Picardie Nature de présenter la biodiversité picarde mais aussi de conforter l'expertise de l'association auprès des magistrats.

Les bénévoles ont assuré 160 heures de bénévolat sur la problématique de biodiversité.

## • Déchets

La réduction des déchets est un des défis pour les années à venir. Afin de lutter contre les décharges sauvages, de limiter l'impact de la gestion des déchets sur l'environnement, Picardie Nature s'attache à promouvoir une gestion durable et soutenable des déchets. Pour cela, Picardie Nature a pour objectifs de :

- Produire en limitant les impacts sur l'environnement et la santé ;
- Favoriser l'Eco-consommation ;
- Des rejets moins nombreux et moins polluants



### - Séminaire FNE : prévention des déchets et PCET

Picardie Nature, membre de la fédération nationale France Nature Environnement, a organisé en collaboration avec cette dernière un séminaire de formation le 13 février 2010 à AMIENS sur la prévention des déchets (une demi-journée) et sur les plan climats territoriaux (une demi-journée). Il ressort de ce séminaire la nécessité d'une formation en continu des associations dans un contexte où la réglementation communautaire et nationale évolue rapidement. Les exigences du droit com-

munautaire et les résultats du Grenelle de l'environnement ont fait évoluer les consciences tant sociales que politiques.

### **- Création d'un groupe «déchets»**

Dans un domaine où la planification de la gestion des déchets et de la prévention est prépondérante, Picardie Nature a décidé de constituer un groupe de travail de bénévoles sur la problématique des déchets. C'est ainsi que le 23 octobre a été lancé le groupe de travail «Déchets» de Picardie Nature. Réunissant 15 bénévoles, toutes expériences confondues, ce groupe a pour vocation de créer avant tout un espace de discussions et d'échanges sur les questions de la prévention et de la gestion des déchets en Picardie

### **- Plan départemental de prévention de déchets de la Somme :**

C'est un bénévole, membre du groupe «déchets» et expérimenté sur la gestion des déchets, qui suit les travaux de ce groupe de travail sur l'éco-consommation.

### **- CoCETD : Commission de Concertation et d'Études sur le Traitement des Déchets**

Un équipement de traitement et de valorisation des déchets résiduels sera nécessaire dans une dizaine d'années pour le nord du département de l'Aisne. La démarche pour la recherche d'une solution de traitement et de valorisation des déchets résiduels du nord de l'Aisne s'appuie sur la notion clé de concertation. Cette concertation prend forme dans la COCETD.

Un bénévole et une association membre de Picardie Nature suivent ces travaux de concertations.

Le travail des bénévoles sur cette thématique est de 160 heures.

## **• Énergie**

Picardie Nature a été sollicitée pour participer à différentes commissions d'attribution des aides de l'ADEME. Ces commissions ont pour objectif d'étudier les dossiers de demandes de subvention pour des projets portant sur la question des énergies mais également des déchets.

Cette thématique émergente dans l'association a été traitée par des bénévoles à hauteur de 20 heures de bénévolat.

## **• Eau**

### **- Classement cours d'eau de la Somme**

L'année 2010 a été marquée par le classement départemental des cours d'eau de la Somme. Cette procédure vise à identifier les enjeux de continuité écologique des cours d'eau et à prioriser les zones nécessitant des travaux de renaturation, de restauration des ouvrages ou d'adaptation pour rétablir la continuité de nos rivières.

### **- Sage Haute Somme**

Picardie Nature est présente aux seins des commissions thématiques du SAGE Haute Somme. Cette instance permet de définir les objectifs et les enjeux de préservation de la qualité des eaux de surface et des eaux souterraines.

Il s'agit de lutter contre la pollution de nos nappes phréatiques et de préserver les écosystèmes aquatiques (rivières, zones humides..)

Picardie Nature, par son expertise naturaliste, contribue à ce SAGE, par des conseils de gestion des zones humides. L'association veille également à une lutte efficace contre la pollution des eaux.

### **- Comité de suivi des PCB dans la Somme**

La Somme est marquée par une pollution historique au PCB. Picardie Nature s'est engagée dans un long combat judiciaire. Pour surveiller cette pollution, un comité de suivi a été mis en œuvre. Ce comité a pour principale mission de suivre l'évolution de la pollution. Cette situation n'est pas suffi-



santé pour Picardie Nature.

La thématique de l'eau est un des parents pauvres de Picardie Nature. Il n'y a pas beaucoup de bénévoles portés sur cette problématique pourtant très importante. Cette situation n'est pas propre à Picardie Nature. Comparée à d'autres régions, la problématique de l'eau est peu abordée par les réseaux associatifs picards. Il convient pour l'année qui vient de réaliser un travail de sensibilisation car la situation de l'eau en Picardie est assez préoccupante.

## • Agriculture

Pour une agriculture respectueuse de l'environnement et de la santé, pour une agriculture de qualité, Picardie Nature s'attache à :

- Réserver une place à l'agriculture dans nos territoires ;
- Réduire les impacts négatifs de l'agriculture sur l'environnement : eau, sol, biodiversité, climat ;
- Promouvoir une production et une consommation de proximité et de qualité en agriculture biologique ou à haute valeur environnementale.

### - Plan Ecophyto 2018

La réduction de moitié de la consommation des produits phytosanitaires est un engagement du Grenelle de l'environnement. Cet engagement est traduit par le Plan Ecophyto 2018.

Cette démarche a été lancée en mai 2010 par le comité régional plan Ecophyto. Cette planification représente un travail colossal de prévention, de communication, de mesures des impacts, de recherche et de transfert de technologie.

Picardie Nature a ainsi suivi en 2010 un comité régional pour le lancement du plan en région et 3 groupes de travail. Ces groupes de travail portent sur la réduction de l'usage des produits phytosanitaires en zones non agricoles et l'organisation des réseaux de fermes de référence et d'expérimentation dans la région pour contribuer à faire évoluer les pratiques agricoles.



### - Replacer l'agriculture au cœur des territoires et du terroir

C'est le défi que s'est lancé un agriculteur de l'Aisne, bénévole de Picardie Nature. Ce bénévole, naturaliste amateur, souhaite faire de son exploitation et de sa commune un terrain propice à la sauvegarde de la biodiversité.

Tout comme la thématique de l'eau, l'agriculture n'est pas très développée au sein de l'association alors que les enjeux sont très forts avec seulement 12 heures de bénévolat. Il n'y a pas beaucoup de bénévoles avec des compétences fortes sur les questions agricoles. Dans une région où l'agriculture intensive est encore très marquée, il convient de fédérer les compétences bénévoles pour promouvoir les alternatives à ce type de production. La création d'un groupe de bénévoles sur la thématique de l'agriculture est à envisager pour 2011 car le mode de production agricole a un impact sur l'environnement et cela permettrait d'établir une gouvernance des plus équitables.

Picardie Nature, par son réseau de bénévoles et avec le soutien de France Nature Environnement, est capable de s'inscrire dans une véritable démarche de gouvernance participative en étant capable d'être une force de propositions. Le bénévolat consacré à l'analyse des projets, de représentation de la société civile et de propositions de solutions représente **140** journées soit sur la base de 107€ la journée, **14980€**.

## → Objectifs du Pôle

En cohérence avec les statuts de l'association, le Pôle Découverte Nature assure la transmission des savoirs acquis par l'association sur ses différents projets.

Pour cela il contribue par les animations et la création d'outils pédagogiques à valoriser les activités des pôles de l'association en sensibilisant les différents publics.

## → Fonctionnement du Pôle

### • Projets du pôle et moyens humains

Une chargée de mission animation/éducation, assistée d'un référent bénévole et de 37 animateurs bénévoles, s'appliquent à :

- proposer et animer des activités de découverte nature
- coordonner et dynamiser un réseau d'animateurs bénévoles
- créer et poursuivre des actions avec des partenaires dans une démarche de sensibilisation des publics
- créer ou actualiser des outils pédagogiques

En 2010, 5 stagiaires ont intégré les activités d'animations. Il s'agissait d'élèves de collège, d'étudiants en BTS Gestion et Protection de la Nature, en BTS Tourisme et en formation de Conseiller Principal d'Éducation.

### • Mise en oeuvre

Le travail de la chargée de mission s'articule avec l'ensemble des autres pôles autour des actions suivantes :

#### - Coordination d'un programme d'animations :

3 calendriers diffusés sur l'année proposant 346 sorties, conférences, ateliers, expositions gratuites, en cohésion avec le projet associatif et relayant différentes manifestations d'envergure nationale comme La Fête de la Nature.

#### - Supervision pédagogique des outils :

12 outils créés ou actualisés en 2010 comme une Exposition Biodiversité, un livret « Connaître et protéger la faune sauvage au jardin », ou encore la création d'une animation spécifique pour les élèves de maternelle : « Les animaux de la mer ».



### • Sorties et animations gratuites

Ces sorties et animations s'adressent à un large public familial. Le pôle coordonne le programme de ces animations afin d'éditer un « calendrier des sorties ». Celles-ci sont majoritairement réalisées grâce à l'implication des bénévoles de l'association, d'associations membres ou partenaires comme la LPO Aisne ou la section Oise de Picardie Nature.

Pour ses actions d'éducation populaire en matière d'étude et de protection de la nature, impliquant des bénévoles, Picardie Nature a reçu un prix « Agir » décerné par France Nature Environnement et le Crédit coopératif.

En 2010 figurent au calendrier 346 manifestations :

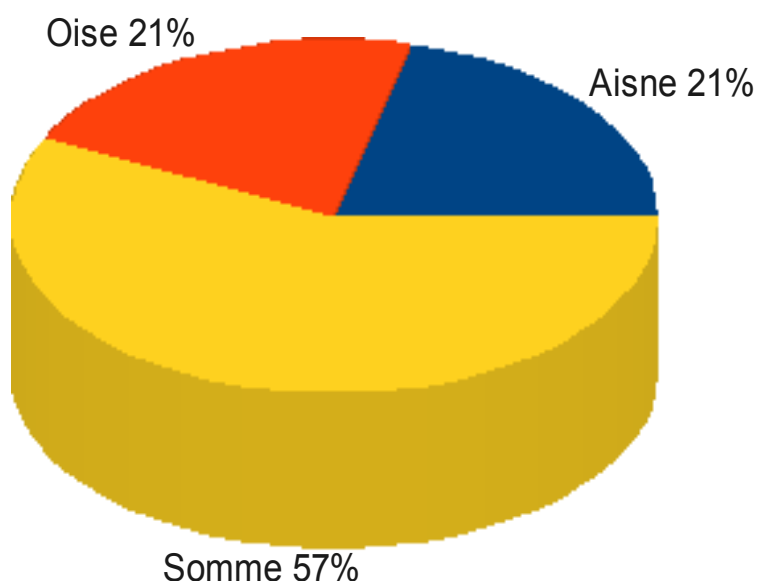
- 86 sorties de découverte nature : 47 sorties multithématiques et 39 sorties phoques
- 64 Expositions, Conférences et stands associatifs
- 21 sorties d'étude : avifaune principalement
- 13 chantiers et ateliers : principalement amphibiens pour les chantiers
- 162 points d'observations des phoques : Baie de Somme et Baie d'Authie



La majorité des interventions se sont déroulées dans le département de la Somme. Ceci s'explique directement par le nombre d'actions de sensibilisation sur les phoques qui y sont menées : 228 sorties, points d'observations, expositions ou conférences.

Pour l'ensemble des 118 manifestations, hors animations phoques, la localisation des interventions se précise comme suit :

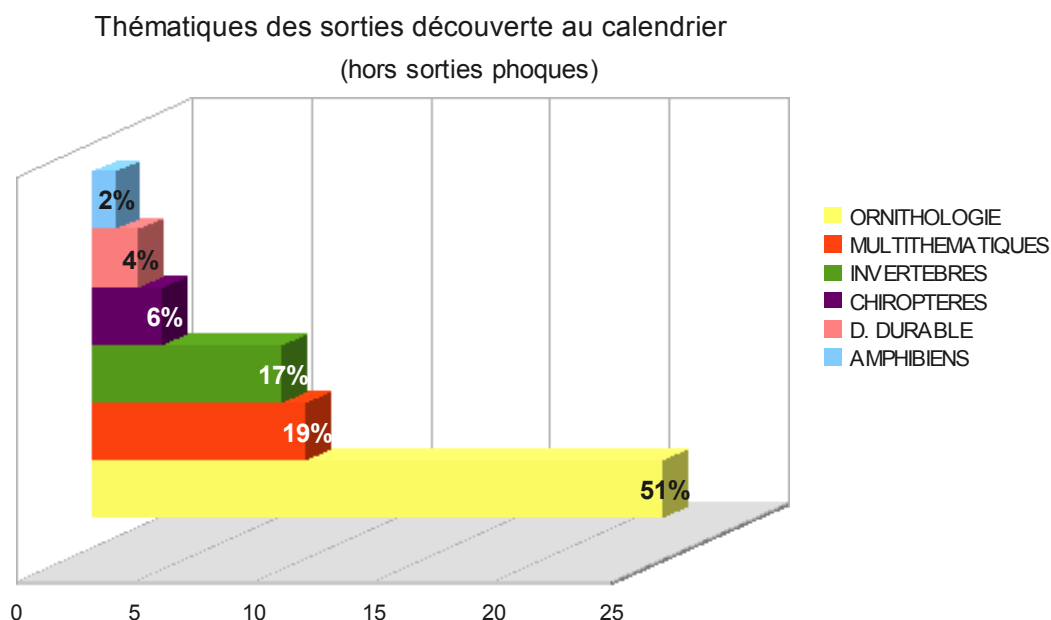
Répartition des animations au calendrier par département  
(hors animations phoques)



La prédominance du département de la Somme s'explique par le nombre supérieur d'animateurs bénévoles présents sur ce département.

### **- Les sorties de découverte :**

Pour les 47 sorties de découverte multithématiques : 51 % concernent l'ornithologie, comme l'illustre le graphique ci-dessous.



Les animateurs ont accompagné 548 participants, soit une moyenne de 12 personnes par sortie, des adultes à 80 %.

L'ensemble de ces sorties au calendrier a mobilisé les bénévoles sur une durée cumulée de plus de 160h d'animations et 42h pour les salariés venus en renfort sur certains événements.

Pour les 39 sorties phoques : Les animateurs ont accompagné 1076 participants : soit une moyenne de 27 personnes par sortie, des adultes à 80 %.

### **- Les sorties d'études**

Principalement axées sur l'avifaune, 21 sorties d'étude ont été conduites par des bénévoles au cours de l'année.

Elles ont mobilisé 135 participants, soit une moyenne de 8,5 personnes par chantier, des adultes à 97%.

### **- Les chantiers et ateliers**

Les 13 manifestations proposées concernent pour les chantiers exclusivement des aménagements temporaires de passages à amphibiens et pour les ateliers : la biodiversité au jardin /aménagements en faveur de la faune.

L'ensemble de ces animations a mobilisé 110 participants, soit une moyenne de 6 personnes par sorties, des adultes à 64 %.

Les Conférences, stands, expositions

Les 64 manifestations proposées ont permis de :

de valoriser et de promouvoir les actions de l'association

d'offrir des temps d'échanges aux bénévoles

d'impliquer et d'initier de nouveaux adhérents

de rencontrer de potentiels partenaires

Elles ont également permis de diffuser la documentation et les outils pédagogiques de l'association : lettre d'informations , dépliants relatifs aux actions de protection, pétitions expositions...



Elles sont liées à des événements tels que :

- Agora le forum des associations
- Festival de l'Oiseau
- Fête du Nautisme
- Nuit de la Chauve souris
- Fête de la Science

Hors manifestations phoques, ce sont 2603 personnes qui ont pu découvrir les activités de l'association, soit une moyenne de 70 personnes par manifestation, des adultes à 77 %.

Les bénévoles se sont mobilisés sur ces manifestations sur une durée cumulée de plus 190 heures, les salariés sur plus de 33 heures et les stagiaires sur 50 heures.

Pour les conférences et expositions phoques, ce sont 2958 personnes qui ont pu découvrir les activités de l'association, soit une moyenne de 109 personnes par manifestation, des adultes à 79 %.

Temps forts au calendrier

Semaine du Développement Durable (Ministère de l'écologie) : Picardie Nature a organisé 1 exposition Développement Durable : 42 participants

Fête de la Nature (Union mondiale pour la protection de la nature) : Picardie Nature a organisé 15 animations, de la visite d'une ferme biologique, à un atelier de sensibilisation sur l'anguille en passant par des découvertes forestières : 211 participants.

Osons la Biodiversité (Picardie Nature) : Pour l'année internationale de la biodiversité, Picardie Nature a organisé une semaine « Osons la biodiversité » qui a permis 3 rencontres avec les acteurs de l'étude et de la protection de la nature, de l'éducation à l'environnement et de l'éducation populaire, 3 animations et visites de site, 1 week-end de prospections naturalistes mobilisant l'ensemble des pôles de l'association et réunissant 130 participants.

Semaines Régionales de l'Environnement (Conseil régionale de Picardie) : Picardie Nature a organisé 3 journées pour découvrir la faune sauvage au jardin : diaporamas, sorties, ateliers ont mobilisé 32 participants.

Semaine Européenne de la réduction des déchets (FNE / ADEME / Ministère de l'écologie) : Picardie Nature a organisé 1 semaine d'expositions et 1 stand ; 100 participants

## • Sorties en partenariats :

Le Pôle initie et poursuit des partenariats afin de mener des actions de sensibilisation auprès du grand public.

### **Maison de la Baie de Somme et de l'Oiseau :**

En partenariat avec le SMBSGL, 96 sorties de découverte des phoques ont été assurées auprès de 1790 participants, des adultes à 74%.

### **Festival de l'Oiseau et de la Baie de Somme :**

15 sorties sur les 3 départements ont été assurées par les bénévoles, et les salariés des pôles découverte nature et Observatoire de la Faune Sauvage.

Les sorties proposées lors du festival concernaient l'observation, la découverte et le suivi des oiseaux dans différents milieux naturels ainsi que les phoques en Baie de Somme.

L'ensemble de ces sorties a accueilli 329 participants, soit un taux de remplissage moyen de 22 personnes par sortie, des adultes à 84% .

### **Forum Agenda 21 du Conseil Général de la Somme :**

2 sorties de découverte nature assurées par les salariés des pôles Découverte Nature et Observatoire de la Faune Sauvage auprès de 30 participants, des adultes à 80%.

### Ombelliscience Picardie :

Ombelliscience Picardie est une association de promotion de la culture scientifique. Picardie Nature a participé à l'organisation d'un rallye vélo grand public en réalisant un questionnaire et des panneaux sur les phoques et en animant un atelier insectes : 30 participants, des adultes à 80%.

### Autres interventions :

Le Pôle découverte nature a mené 18 interventions multithématiques auprès de différentes structures : Fédération Française Randonnée, Caisse d'épargne Picardie, LPO Île de France, Club de marche Seine Maritime, Communauté Agglomération du Beauvaisis, Conservatoire des Sites Naturels de Picardie, CPIE Vallée de Somme, Parc Naturel Régional Oise Pays de France, Maison du Tourisme 2 vallées, Maison de la Pierre

L'ensemble de ces sorties a mobilisé 344 participants, des adultes à 83 %.

## → Sensibilisation Groupes Enfants

### • Vie associative : Ateliers pour enfants

2 ateliers de découverte de la faune, spécifiquement destinés aux enfants ont été proposés en fin d'année au calendrier. Le premier atelier concernait la fabrication de mangeoires à oiseaux, le second à la fabrication de nidoirs.

5 enfants âgés de 5 à 12 ans accompagnés de 3 parents ont participé à ces ateliers.

### • Animations en partenariats

Le Pôle initie et poursuit des partenariats afin de mener des actions de sensibilisation auprès du jeune public.

**Parc Naturel Régional Oise Pays de France :** 29 animations ont été réalisées auprès de 520 élèves de cycle 2 et 3 du territoire du Parc.

Elles concernent trois thématiques :

- **Découverte et vocation du PNR :** cartographie, biodiversité du parc : 4 animations.

- **Eau :** ses états, sa répartition sur la planète, son cycle, sa consommation, les éco-gestes, étude de la qualité des rivières, pêche invertébrés aquatiques : 5 animations.

- **Biodiversité au jardin :** accompagnement des classes dans la création et l'aménagement d'un jardin, ateliers relatifs à l'accueil de la faune sauvage au jardin : 20 animations.

Les élèves ont restitué les savoirs acquis dans l'année, à travers le journal des petits-écocitoyens du Parc.

### - Autres animations auprès des scolaires :

#### - Maternelle

3 animations, auprès de 76 élèves, dont une sortie à la découverte des phoques et un atelier mangeoires. Elle concernaient les écoles St Gilles d'Abbeville, La clé des champs d'Ailly-sur-Somme et l'école de la ville de St Brice.

A noter la création d'une nouvelle animation en classe,



testée auprès du public concerné pour découvrir les animaux de la mer. L'animation se décline en 9 ateliers sensoriels.

Un retour sur ces ateliers a été réalisé avec le concours des enseignants satisfaits des ateliers proposés.

Une classe a produit des travaux suite aux animations : un reportage papier sur les phoques, et sur la journée en Baie de Somme.

### - Primaire

6 animations, auprès de 182 élèves des cycles 2 et 3 ont été menées lors des journées de la mer à Saint-Valéry-sur-Somme et une fête de la nature pour les élèves de la communauté de communes du Pays des sources.

Au programme : animations en classe, sorties de découverte des phoques et exposition pour les journées de la mer ; atelier de découverte des oiseaux : espèces, chants, nidification, aménagements au jardin, pour les élèves du Pays des sources.

### - Collège

8 animations auprès de 280 élèves des collèges de Bohain-en-Vermandois, Laon et de Conty.

Au programme : découverte et protection de la faune sauvage, découverte des phoques, ateliers d'étude sur la rivière.

Suite aux interventions, les élèves du collège de Bohain-en-Vermandois ont organisé des actions permettant le parrainage complet d'un phoque pris en charge au centre de sauvegarde.

### - Lycée/Université

3 animations auprès de 55 élèves de lycée technique : action écocitoyenne de ramassage des déchets pour le lycée de Bohain-en-Vermandois. Cette action a été valorisée par un reportage de la WebTV Régionale.

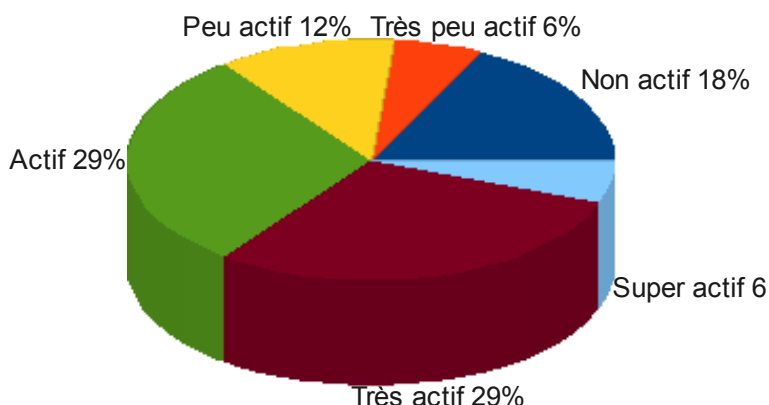
Découverte du programme d'étude et de protection des phoques, lecture de paysage et gestion des milieux naturels étaient au programme d'une journée d'intervention auprès des élèves de BTS Gestion et Protection de la Nature de Chauny.

## → Formations

### • Formation des bénévoles

Le Pôle Découverte Nature a organisé 2 formations à l'animation nature auprès des bénévoles de l'association. Celles-ci ont mobilisé 17 participants. 14 d'entre eux s'impliquent ponctuellement ou régulièrement dans les activités du pôle.

Graphique 2  
Bénévolat après formation sessions 2010



## • Démarche qualité du Festival de l'Oiseau

En 2010, 3 adhérents s'impliquant ponctuellement et/ou régulièrement dans les activités d'étude, de protection et d'animations ont engagé la démarche qualité auprès du Festival de l'Oiseau.

## • Formation à la langue des signes française

La salariée du Pôle a suivi une formation de 5 niveaux en langue des signes française auprès de L'APAJH. La formations s'est portée sur 4 niveaux de langue (vocabulaire et grammaire) et 1 niveau spécialisé sur la faune et la flore.

## → Synthèse de l'activité d'animation et bénévolat valorisé

### • Synthèse de l'activité d'animations

Public	Animation	Réalisées	Adultes	Enfants	Total
Grand public	Calendrier Sorties Découvertes	47	441	107	548
	Calendrier Sorties Études	21	131	4	135
	Calendrier Chantiers et Ateliers	13	71	39	110
	Calendrier Conférences Stands Expositions	37	2005	598	2603
	Partenariat Maison Oiseau Baie de Somme	96	1334	456	1790
	Partenariat Festival Oiseau	15	279	50	329
	Partenariat Autres	16	305	89	394
Jeune Public	Scolaires Maternelles	3	6	76	82
	Scolaires Primaires	4	10	182	192
	Scolaires Primaires PNR Cycle 2 et 3	29	15	520	535
	Scolaires Collège	8	8	280	288
	Scolaire Lycée/Université	3	4	55	59
	<b>Sous-total</b>	<b>292</b>	<b>4609</b>	<b>2456</b>	<b>7065</b>
Phoques	Calendrier Sorties phoques	39	35236	8785	44021
	Calendrier Points observation	162			
	Calendrier Expositions Conférences phoques	27			
	<b>Total</b>	<b>520</b>	<b>39845</b>	<b>11241</b>	<b>51086</b>

### • Bénévolat valorisé

Pour 2010, hors activités phoques reprises dans le bilan phoques, on dénombre pour le pôle découverte nature :

- 127 jours/hommes dédiées à l'animation : préparation, déplacements, animation.
  - 17 jours/hommes dédiées au suivi de l'action par un bénévole référent et à la supervision pédagogique des différents outils.
- Soit après valorisation : 16 555 €



# Bilan des activités du Conseil Économique Social et Environnemental de Picardie 2010

Le CESER est une instance mise en place par le Préfet qui rassemble les représentants de la société civile. Il s'organise en 4 collèges : les entreprises et activités professionnelles non salariées, les organisations syndicales de salariés, les organismes qui participent à la vie et les personnalités qualifiées désignées par le Préfet de Région.

## Il doit se prononcer obligatoirement sur :

- tout document de planification et schémas directeurs qui intéressent la Région
- les différents documents budgétaires de la Région (Orientations Budgétaires, Budget Primitif, Décisions Modificatives)
- les orientations générales dans les domaines pour lesquels le Conseil Régional est appelé à délibérer

A l'initiative du Président du Conseil Régional ou du Préfet de Région, il peut être saisi de demandes d'avis et d'études sur tout projet à caractère économique, social ou culturel.

Enfin, il peut s'autosaisir sur toute question entrant dans les compétences de la Région.

Laurent Gavory, administrateur de Picardie Nature, y représente les associations de Protection de la Nature et de l'Environnement et est membre des commissions suivantes :

Commission III- Cadre de Vie - politique de la ville – environnement qui est chargée du cadre de vie, du sport, de la politique de la ville, de l'environnement, de la gestion de l'espace naturel, et de l'eau et de l'assainissement, des déchets.

Commission IV- Aménagement du territoire - transports – tourisme, s'occupant de l'aménagement du territoire, de la territorialité (pays, territoires), des routes, voies ferrées, voies navigables et aéroports, des transports, du tourisme, des Technologies de l'Information et de la Communication. Laurent Gavory est Vice-Président de cette commission ayant plus particulièrement en charge ce qui concerne l'aménagement du territoire.

En 2010, il a participé à 48 réunions dont 4 sessions qui rassemblent l'ensemble des membres.

## Les principaux travaux réalisés ont été les suivants :

- l'examen du budget 2010 du Conseil Régional de Picardie et des orientations budgétaires 2011.
- le traitement de divers sujets : Suivi de l'avis sur « la santé de l'école à l'université : pour une meilleure réussite en Picardie », Suivi du rapport « Pour favoriser une meilleure insertion sociale et professionnelle des personnes en situation de handicap » du 28 juin 2005, et la Contribution du CESER dans le cadre de la consultation à mi-parcours portant sur le diagnostic du Schéma Régional des Infrastructures et des Transports du Conseil régional (SRIT), Cahier d'acteurs Roissy-Picardie – Contribution, Cahier d'acteurs relatif à l'éolien – Contribution, Contribution du CESER sur les Directives Régionales d'Aménagement du SRADDT qui concernent plus directement l'environnement.

Il s'est plus particulièrement investi dans le groupe de travail « Picardie Maritime » dont l'objectif est d'assurer une évaluation des politiques publiques réalisées en matière d'environnement sur la Picardie Maritime, notamment dans la perspective d'émettre un avis sur le projet de charte du Parc Naturel Régional en projet sur ce territoire. Il est co rapporteur du travail qui sortira en 2011. De même, il a activement participé aux démarches engagées sur la construction du barreau de Ligne à Grande Vitesse « Creil/Roissy » tout comme sur le suivi des Directives Régionales d'Aménagement du Schéma Régional d'Aménagement et de Développement Durable du Territoire.



**En 2010, les actions menées par Picardie Nature ont été réalisées grâce au soutien et à la participation des adhérents, donateurs et bénévoles ainsi que l'aide de différents partenaires dont :**



*Un département,  
des énergies partagées*



Syndicat Mixte  
Baie de Somme  
Grand Littoral Picard



**PICARDIE NATURE**

**1 rue de Croÿ  
BP 70010  
80 097 Amiens Cedex1  
Tél : 03 62 72 22 50**

**[www.picardie-nature.org](http://www.picardie-nature.org)**