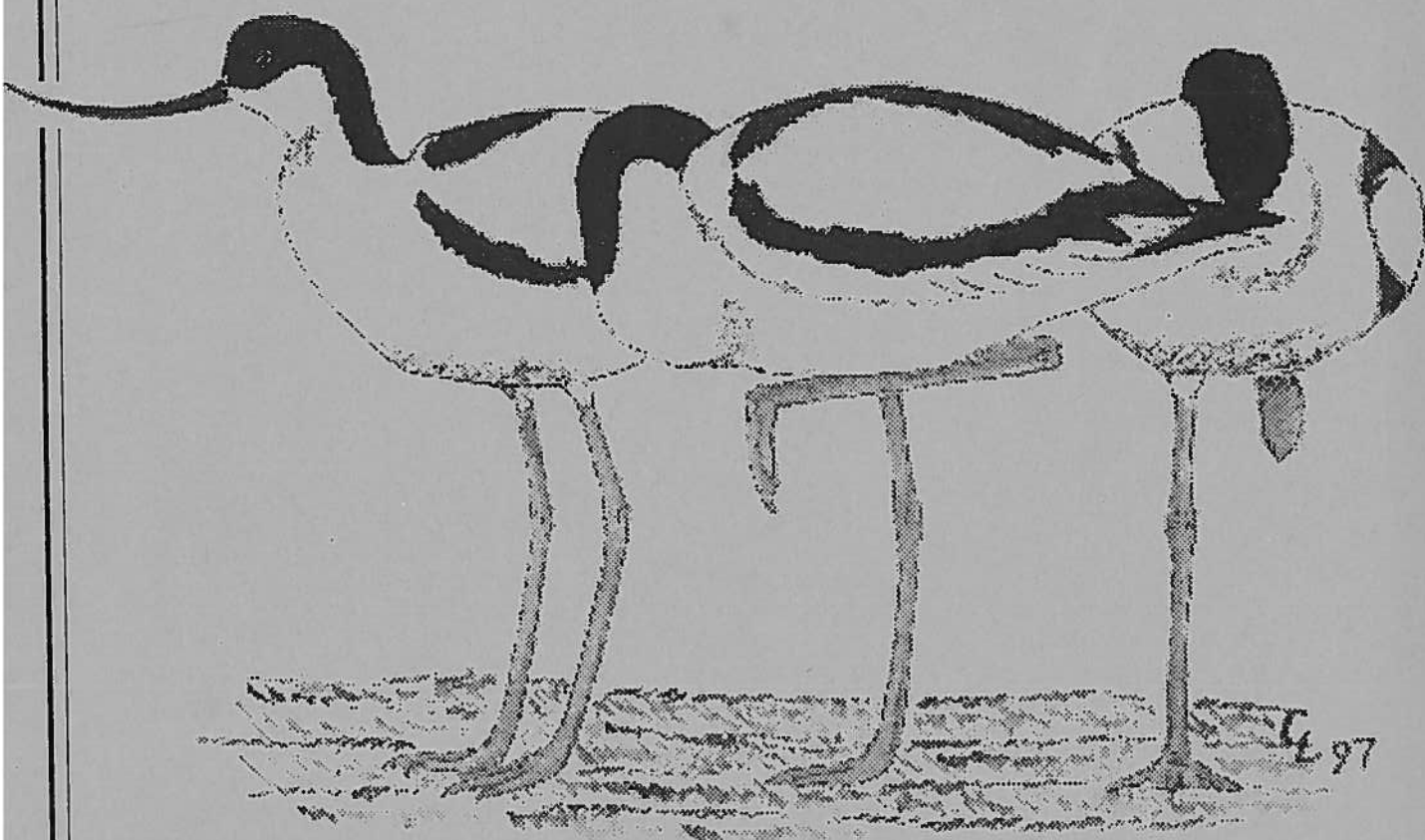


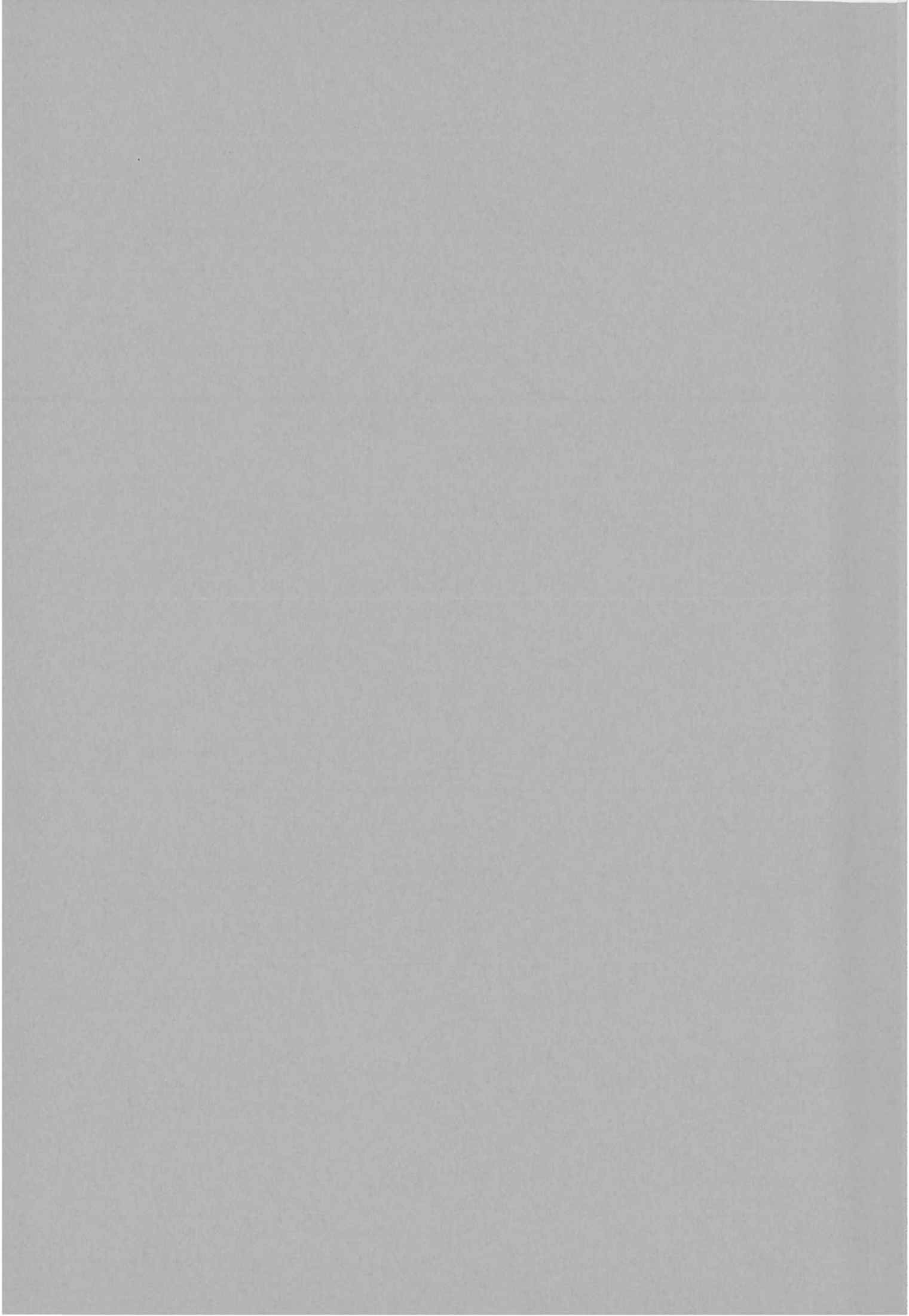
L'AVOCETTE

1996 - 20 (3-4) pages 35 à 68

ISSN 0181-0782

- Synthèse des observations ornithologiques de 1989 en Picardie
- Migration post-nuptiale des oiseaux continentaux en Baie de Somme en 1989





Centrale ornithologique picarde

L'AVOCETTE - 1996 - 20 (3-4) pages 35 à 68

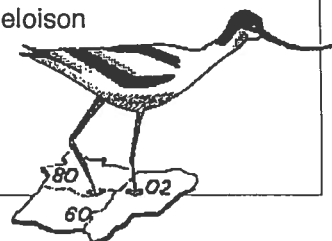
pages 35 à 59 :

SYNTHÈSE DES OBSERVATIONS ORNITHOLOGIQUES DE 1989 EN PICARDIE
par : Olivier BARDET (synthèse passereaux),
Vincent BAWEDIN (synthèse limicoles), Xavier COMMECY (autres groupes),
Laurent GAVORY (synthèse passereaux).

pages 60 à 68 :

MIGRATION POSTNUPTIALE DES OISEAUX CONTINENTAUX EN BAIE DE SOMME
EN 1989
par Guy FLOHART et Laurent GAVORY

L'Avocette, revue de la Centrale Ornithologique Picarde (C.O.P.), est éditée par l'association Picardie Nature -
14, place Vogel - B.P. 835 - 80 000 Amiens
Directeur de la publication : Xavier Commecy - Conception et mise en page : Gérard Deloison
Dessin de couverture : Cédric Louvet
Tirage : 220 exemplaires - Prix d'un numéro : 50 F.
Dépôt légal : Préfecture de la Somme - FR ISSN 0181 - 0782
Imprimerie : CAT G. Couthon à Amiens



SYNTHÈSE

DES OBSERVATIONS ORNITHOLOGIQUES

DE 1989 EN PICARDIE

Rédacteurs : Olivier BARDET (synthèse passereaux), Vincent BAWEDIN (synthèse limicoles),
Xavier COMMECY (autres groupes), Laurent GAVORY (synthèse passereaux).

Jamais nous n'avions eu un tel retard dans la publication d'une de nos synthèses, mais enfin la voilà. Peut-être périmée quand à la fraîcheur des informations contenues (cependant les actualités ornithologiques ont partiellement compensé ce retard) mais tellement riche en informations qu'il est nécessaire de la publier, même si tard. Une synthèse est la mémoire ornithologique d'une région, son utilité peut être immédiate mais se ressent surtout à long terme et jamais nous n'en avons réalisé une si complète sur nos trois départements.

QUELQUES ÉLÉMENTS DE MÉTÉOROLOGIE POUR 1989 :

Pluviosité : Janvier est sec, beaucoup de pluies de Février à Mars (+ 60% par rapport à la normale), Mai est très sec à l'image du reste de l'année où un déficit de pluie est noté.

Températures : Début d'année doux, sans coup de froid notable, Avril est frais, Mai chaud, Juin variable, l'été et l'automne doux, un coup de froid fin Novembre- début Décembre.

Vents : Année peu venteuse, à signaler : 26 février, 94 Km/h W-SW ; 1 et 24 Mars, 90 Km/h W ; 21 et 30 octobre : 83 Km/h SW et W ; 13 Décembre : 101 Km/h W.

LISTE DES OBSERVATEURS :

C. ANIELET, R. BALEJ, V. BAWEDIN,
J.-P. BONNEL, L. BIGUET, S. CARBONNAUX,
P. CARRUETTE, L. COLINDRE,
X. COMMECY, D. COUSIN, B. COUVREUR,
A. DACHEUX, C. DANCOISNE,
D. DELVILLE, M. DUPUICH, J.-P. FERRE,
G. FLOHART, R. FRANCOIS, L. GAVORY,
D. LE GEMBLE, J.-M. GERNET,
A. et T. GINTZBURGER, R. GOMÉS
M. GUERVILLE, J. LAW, N. LAWNIZACK,
J. LHEUILLIER, Y. LECOMTE, M. LIANO,
J. LITOUX, J.-M. MALLARD, E. MERCIER,
P. MISIEK, J. MOUTON, P. et J. MORONVALLE,
D. MURE, G. NEVEU, A. PIQUEMAL,
P. POIRÉ, T. RIGAUX, A. ROUGE, P. ROYER,
J.-M. SANNIER, A. SPAGNOLO, F. SPINELLI,
F. SUEUR, L. TULLIE, C. VIEZ.

Et peut-être d'autres, involontairement oubliés.

ABRÉVIATIONS UTILISÉES :

- A.S.L. : Aulnois-sous-Laon (02).
- BdA : Baie d'Authie (80).
- B.S. Nord : Baie de Somme Nord.
- B.S. Sud : Baie de Somme Sud.
- HA : Hâble d'Ault (80).
- H.V.S. : Haute Vallée de la Somme (80).
- L.S.M. : Longueil-Sainte-Marie (60).
- MBdM : Marais du Bout du Monde (Amiens (80)).
- M.V.S. : Moyenne Vallée de la Somme.
- N/M : Noyelles-sur-Mer (80).
- PEA : Plan d'eau de l'Ailette (02).
- P.M.P. : Plaine Maritime Picarde.
- POM : Parc Ornithologique du Marquenterre (80).
- RBDS : Réserve nationale de chasse de la Baie de Somme (80).
- S.N.B. : Saint-Nicolas-aux-Bois (02).
- V. en P. : Villers en Prayères (02).
- Chanteur : cht.
- Couple : cple, p/c : poussin par couple.
- juv. : juvénile.
- max. : maximum.

PLONGEON IMBRIN *Gavia immer*

1 le 7 Janvier au P.O.M. - 80 (P. MISIEK, E. MERCIER et F. SUEUR).

PLONGEON ARCTIQUE *Gavia arctica*

1 le 20 Mai à Chevières (60) (A. ROUGE),
1 à Quend (80) le 1 Novembre.
- H.A. (80) : 1 du 14 Janv. au 11 Mai (31 observations),
1 le 30 Novembre.

PLONGEON CATMARIN *Gavia stellata*

- 02 : 1 Im. le 1 Janv. à Monampteuil, présent jusqu'au 25 (A. ROUGE et L. GAVORY).
- 80 : Suivi très régulier au H.A. (80) : Max. par décade : Janv. : 8/8/7 Fev. : 7/10/8 Mars : 19/12/18 Avril : 10/7/4 Mai : 2/1 (dernier le 13). (1 à 2 observés en P.N du 22 Mars au 21 Avril). Retour seulement fin Déc. (1 les 24 et 31).
Stationnements en mer aux larges des côtes Sud de la B.S (de Cayeux/mer à Ault) dus aux passages migratoires : 210 le 3 Janv. (6 sont trouvés morts sur les plages le 7), encore 60 le 27 ; 1 seul en Mars (mais 50 pendant la première décade en BdA), en Nov. et en Dec. 463 en B.S Nord le 16 (notés sp. mais probablement la plupart catmarin).

GRÈBE HUPPÉ *Podiceps cristatus*

HIVERNAGE (Dec., Janv. à mi Fev.) :

- 02 : repéré sur 12 sites, environ 100-120 hivernants, max. 48 le 15 Janv. au PeA, 28 le 17 Fev. à Tergnier.
- 60 : repérés sur 17 communes, 60 à 70 hivernants ; max. 11 le 9 Janv. à Maysel et 12 le 29 à Brenouille.
- 80 : En mer : surtout observé au Sud (de Cayeux/mer à Ault) : 40 le 3 Janv., 50 le 14, + 500 le 27 ; 95 le 8 Fev. Quelques uns (-10) en Avril (le 8), Oct. et début Nov., + 200 le 25 ; 460 le 3 Dec., 450 le 16 (hivernage et migration).
Peu observé en B.S. Nord ; quelques-uns (-10) en Janv., Fev., 28 le 18 Oct.

Peu abondant en terres, 39 en H.V.S. à mi-Janvier, une trentaine en M.V.S., une vingtaine en P.M.P.(hors H.A.) et -10 pour les autres vallées. (Total, une centaine d'hivernants).

Total/région : 250/300 (hors coup de gel, stationnements en mer exclus).

MIGRATION DE PRINTEMPS :

- 02 : 51 le 30 Mars au PeA.
- 60 : passage net fin Fev.-Mars, 160 observés sur 12 sites pendant cette période, max. 47 le 26 Mars à LSM, 29 à Brenouille et 19 à Commelles le 11 Mars.

NIDIFICATION :

- 02 : repérée en 7 localités, 15/16 c. (5 au PeA, 3/4 à SNB, 3 à Beautor, 1 à Beauvarden, Pierrepont, Villers-en-Prayères, Viry-Noureuil.
- 60 : signalée de 19 sites, une quarantaine de couples (5 à Brenouille, 3 à Pimprez, 3 à St Vaast les Mello...).
- 80 : observée dans 42 localités, près de 150 couples.
H.V.S. : de Ham à Corbie, 20 communes, 64 couples (Brie : 7, Péronne : 6 à St Radegonde et 4 étang du centre, Bray/Somme : 15...).
M.V.S. : de Corbie à Abbeville, 16 communes, 58

couples (Amiens MBdM : 6, La Chaussée-Tirancourt + St Sauveur : 14, Bourdon : 5).

P.M.P. : 7 c. (H.A. : 5, Argoules et Dominois)

Vallée Avre-Noye : Boves : 7 (R.Nat) + 4 (M. Communal), Moreuil : 1

Tilloy les Conty : 1.

Pour 73 familles, 9X1, 31X2, 23X3, 6X4, 4X5 pulli soit $184/73 = 2,5$ p/c.

Premiers pulli le 10 Mars (1 né en Janvier à Amiens meurt début Février), secondes couvées certaines repérées (éclosions en mi Juin-Juillet, nombre de pulli, 5,3,3,1 (P. ROYER).

Dispersion des jeunes et rassemblements en quelques sites favorables en automne : 20 le 20 Sept. à Brenouille, 18 le 16 à LSM (60).

Octobre, Novembre montrent une diminution progressive des effectifs sur ces sites (max. 64 le 26 Nov. au PeA (02)).

Site suivi toute l'année, le H.A. (80), max./décade :
I : 8/15/18 ; II : 15/43/52 ; III : 84/41/37 ; IV : 43/30/31 ; V : 16/16/Nicheurs ; VIII : 29/34/40 ; IX : 26/23/24 ; X : 11/42/19 ; XI : 10/6/4 ; XII : 5/17/55.

Le passage de mi-Février, début Mars est très net.

GRÈBE JOUGRIS *Podiceps grisegena*

En terres :

- 60 : 1 le 7 Avril à LSM et 1 à Brenouille le 22 ; 1 le 2 Septembre à Vauciennes.

- 80 : 1 le 4 Mars, 2 le 5 et 1 le 6 au H.A.

En mer :

2 le 11 Sept. en RBdS, 1 le 16 Dec. à Woignarue.

GRÈBE A COU NOIR *Podiceps nigricollis*

- 02 : Une nidification à Guignicourt : 3 ad. et 4 juv. le 28 Août (couple repéré en Juin) (L. GAVORY). 1 le 8 Mai à AsL.

- 60 : De passage au printemps : 1 le 20 Avril à Brenouille et 1 les 8 et 13 Mai à Vauciennes et en hivernage 1 les 30 Janvier et 23 Dec. à LSM.

- 80 : Pas d'hivernage. Premiers début Mars, derniers début Octobre. Le H.A. recueille 12 obs. sur 16.

H.A. (max./dec.): Mars: 1/0/4 Avril : 1/4/2 Mai-Juin : nicheur probable (à noter, 10 le 26 Mai). 1 les 12 Sept. et 7 Oct. Ailleurs, 1 le 28 Avril et 2 le 30 à Estrées-Mons, 1 le 23 Mai.

GRÈBE ESCLAVON *Podiceps auritus*

Uniquement observé en mer, au Nord de la B.S. : 2 le 6 Janv.(P. MISIEK), 2 le 8 Fev., 1 le 4 Mars, 1 les 9 et 26 Nov. (G. FLOHART et L. GAVORY) ; ou en bordure, au H.A. : du 16 Fev. au 3 Mai, 13 obs. pour 1 individu à chaque fois sauf : 3 le 25 Mars et 2 le 1 Avril (L. GAVORY et al.). Observé en P.N. les 9 et 12 Avril.

GRÈBE CASTAGNEUX *Podiceps ruficollis*

HIVERNAGE :

- 02 : repéré toujours en très petit nombre dans 5 localités, une dizaine d'individus au total.

- 60 : Observé en de nombreux sites (22), le plus souvent en petit nombre ; quelques rassemblements plus importants : entre 15 et 20 à Coye la forêt sur les 3 mois, 19

le 17 Janv. à Fontaine-Chalis, une dizaine à LSM, Brenouille. Environ 130 hivernants sont ainsi comptabilisés.
- 80 : repérés sur 13 plans d'eau, une quarantaine d'individus, quelques uns sur les rivières (8 à St Valéry/Somme le 16 Nov., 1 à Amiens fin Dec.).

NIDIFICATION :

- 02 : nicheur certain à Bucy-le-Long et S.N.B. (4 et 2 pulli).

Nicheur probable (chanteur) à La Fère, Marchais(X2), Montceau/Oise, PeA, Viry Noureuil (X3).

- 60 : repérée ou suspectée dans 18 localités avec 33-38 couples; premier nid le 12 Avril, encore des juv. non volants le 16 Sept.

- 80 : Nicheur certain à Aveluy(2), Bergicourt(X2), H.A. (X4, 1 et 3 pulli), Querrieu (X2ou3); probable dans 10 autres localités pour 12 chanteurs (Boves X2, Hailles X2) ; quelques obs. ailleurs en Mai, nicheurs possibles.

Quelques gros rassemblements en fin de période de nidif. (de mi Juillet à fin Septembre; origine de ces oiseaux): (02) AsL : 40 le 11 Juillet; 58 le 1 Août, 53 le 20; 63 le 2 Sep., 82 le 16. Guignicourt : 117 le 20 Août.

- 60 : 8 sites visités entre le 10 et le 24 Sept. montrent une moyenne de 30 oiseaux/site : 62 le 20 à Brenouille, 45 le 22 à LSM, 44 le 13 à Chevières.

- 80 : Estrées-Mons:13 le 10 Juillet, 24 le 10 Août, 49 le 31; 53 le 16 Sept.

HABLE D'AULT :

Janvier	Février	Mars
8/13/20	15/30/18	17/3/15
Avril	Mai	Juin
11/6/N	Nicheurs	Nicheurs
Juillet	Août	Septembre
Nicheurs	17/10/6	11/25/42
Octobre	Novembre	Décembre
47/55/27	49/34/16	18/12/4

FULMAR *Fulmarus glacialis*

Présents sur les falaises de Ault (nicheurs) de début Janvier à fin Décembre. Quelques observations en mer ailleurs, en Février, Avril, Août et Novembre.

PUFFIN DES ANGLAIS *Puffinus puffinus*

1 observé les 23 et 24 Juillet et le 8 Août en RBdS (L. GAVORY).

FOU DE BASSAN *Sula bassana*

Max./mois en B.S. : Janv.25, Fev.50, Avril21, Juillet3, Août5, Sept.110 le 10, Oct.4, Nov.250 le 25, Dec.3.

GRAND CORMORAN *Phalacrocorax carbo*

- 02 : 4 obs., en Mars (2) et en Nov (2). Max., 6 le 23 Nov. à Ven P.

- 60 : 12 obs. dans 6 communes. Max. 15 le 25 Mars en vol à Vauciennes et 11 le 1 Avril en vol à Sacy le Grand; surtout observé aux migrations (5 obs. au printemps, autant en automne) ; 2 hivernants en Janv. à Brenouille.

- 80 : En terres, 17 obs. (hors site de nidif)

HIVERNAGE (Janv.,Fev.,Oct. à Dec.) :

5 obs. pour 5 individus.

MIGRATION DE PRINTEMPS :

10 obs., moyenne, 9 oiseaux/obs., max. 52 le 10 Mars à Picquigny, 17 le 9 Avril à Long.

1 donnée de Mai (1) et une d'Août (5)

NIDIFICATION :

Reproduction à Péronne-St Radegonde : 6 nids occupés, les ad. sont accompagnés d'une dizaine d'immatures pendant toute la période de reproduction (1 grand pullus le 3 Juin, juv. volants le 15 Juillet) (X. COMMECY).

EN MER - MAX. MENSUELS :

	Janv.	Fev.	Mars	Avril	Mai	Juin
B.S.Nord	7	12	3	52	9	8
BdA	1	7	10	35	3	7
H.A.	6	4	10	40	56	60

	Juill.	Août	Sept.	Oct.	Nov.	Dec.
B.S.Nord	9	23	47	16	11	7
BdA	2	37	38	13	14	7
H.A.	42	45	33	27	10	10

GRAND BUTOR *Botaurus stellaris*

- 02 : Présent en été à Chivres en Laonnois et Pierrepont.

- 80 : 1 hivernant au H.A. en Janvier (vu les 3 et 22) et encore 1 le 30 Mars.

Chanteur à N/M (3, 2 à Saily Bray et 1 à la rencloûture Elluin); Hailles (2) et La Chaussée-Tirancourt (2).

1 migrateur stationné en RBdS le 20 Août (A. ROUGE).

BLONGIOS NAIN *Ixobrychus minutus*

Uniquement observé dans la Somme, premier le 14 Mai (à Long), dernier le 21 Août (à Boves).

Repéré dans 8 localités pour 10 couples : Bray/Somme(2), Boves(2), Dominois, Dreuil les Amiens, Eclusier-Vaux, Long, Méricourt/Somme, La Chaussée-Tirancourt.

HÉRON BIHOREAU *Nycticorax nycticorax*

Littoral : 1 le 18 Mai au H.A., 1 Im. le 6 Août au POM et autre le 23 à Rue.

En terres : 1 ad. le 23 Juillet à Boves (80) (P. ROYER) et 1 ad. les 3 et 7 Août à Querrieu (80) (C. VIEZ).

HÉRON CRABIER *Ardeola ralloides*

Un Mâle en P.N. le 11 Juillet 1989 à Bray/Somme (L. TULLIE).

AIGRETTE GARZETTE *Egretta garzetta*

Max. au POM : J. : 7 ; F. : 3 ; M. : 0 ; A. : 1 ; M. : 3 ; J. : 4 ; J. : 7 ; A. : 35 ; S. : 25 ; O. : 8 ; N. : 6 ; D. : 0.

P.M.P. : 1 le 11 Mai à Favières; 5 données de mi-Juillet à fin Août.

H.A. : max./dec. : Juillet:3, Août:3/2/1, Sept.: 1/2/1.

BdA : 2 fin Mars, 1 mi Mai.

Une donnée en terres : 6 le 31 Août à Villers-Bocage (80)(P et J. MORONVALLE).

GRANDE AIGRETTE *Egretta alba*

1 le 31 Oct. à Fouencamps (G. NEVEU et V. BAWEDIN) ; 1 le 5 Nov. à Long (C. VIEZ).

HÉRON CENDRÉ *Ardea cinerea*

- 02 : Observé dans 23 localités, pas de nidif. certaine mais des données entre début Avril et mi-Juin : 1 à AsL, Chivres-en-Laonnois (4), Englancourt, Marchais, signes de reproducteurs proches ?

Plus répandu les autres périodes de l'année (+ 40 obs.), max. 20 à Guignicourt le 12 Janv., 17 le 2 Sept. et 13 le 20 Août à VenP.

- 60 : Présent toute l'année en de nombreux points des vallées (42 sites d'obs.) ; toujours en petit nombre, 2 obs. ; seulement sur plus de 100 dépassent les 10 oiseaux : 11 le 26 Mars à Brenouille et 13 le 10 Sept. à Pontpoint (périodes de migrations).

Nicheur en vallée du Thérain : 2 juv. (Y. LECOMTE).

- 80 : Nicheur à Boismont : 117 nids (comptage tardif, feuilles aux arbres, il s'agit donc d'un minimum), Hombleux : 5 nids, Péronne : 89 nids, POM : 75 nids. Nicheur probable à Hangard et Méricourt/Somme (1 couple).

Déjà 13 nids occupés le 14 Janv., juv. sortis des nids le 3 Juin à Péronne.

Nombreuses obs. en tous mois dans les vallées (49 localités, plus de 150 données). Quelques max. enregistrés (hors sites de nidif.) : 180 le 28 Août à Nampont-St-Martin, 25 en Avril en BdA, 14 le 6 Sept. à Eclusier-Vaux, 13 le 2 Nov. à Blangy-Tronville.

En des sites éloignés des lieux de nidification (H.A. et Long) des suivis réguliers ont montré des max. en Mars, puis de fin Juillet à Oct.

1 ind. capture et tue une Poule d'eau le 30 Nov. à Fouencamps et s'éloigne en vol avec sa proie dans le bec.

HÉRON POURPRÉ *Ardea purpurea*

1 à la mi Mai en BdA (J. MOUTON et M. GUERVILLE).

CIGOGNE NOIRE *Ciconia nigra*

1 le 21 Mai à Boufflers (80), 2 auraient stationné les jours précédents (G. FLOHART) et 2 Im. le 10 Août à Chevroières (60) (A. ROUGE).

CIGOGNE BLANCHE *Ciconia ciconia*

Une nidification dans l'Aisne à Mayot, dans un pylône H.T., devant le risque pour les adultes (mâle arrivé le 10 Avril, femelle le 25, le nid est déplacé le 2 Mai, il contenait 2 oeufs ; échec les ad. ne réinvestissant pas le nid.

1 c. stationne à Varennes du 10 au 16 Juin, site favorable : échec.

MIGRATION :

2 le 16 Avril en vol à Vauciennes (60) ; 30 le 20 Mai en BdA, 14 le 21 en B.S., 1 ind. arrivé le 6 Mai au POM y stationne épisodiquement jusqu'au 11 Nov. ; 1 le 17 Juin à Sacy-le-Grand (60).

1 le 14 Juillet à Fouillois (80), 1 le 7 Août à N/M.

SPATULE BLANCHE *Platalea leucorodia*

Sur le littoral, max./mois :

POM : V : 6 ; VII : 16 ; VIII : 18 ; IX : 33 ; X : 1 ; XI : 2. BdA : IV : 4 ; VIII : 13.

H.A. : IV : 5 (le 29) ; V : 5 ; VI : 1 (le 4).

1 les 1 et 13 Mai à N/M, 5 le 30 Juin et 1 le 8 Juillet à Boismont.

Une donnée en terres : 15 le 27 Mars en vol N.E. à Montonvillers (80) (P. et J. MORONVALLE).

CYGNE TUBERCULÉ *Cygnus olor*

- 02 : 1 le 19 Juin au PeA (rare dans ce département.

- 60 : Observé dans 49 sites. Hivernage d'environ 150 individus en Janvier sur une trentaine de sites ; à noter : 50 le 15 à Mortefontaine, 16 le 22 à Coye-la-Forêt, 11 le 14 à Brenouille, 10 à Villers St Sépulcre ; moins nombreux en Fev.-Mars.

Estivage en une quinzaine de localités mais seulement 3 sites de nidif. certaine : Chevroières, L.S.M., Moru-Pontpoint. Retour en Nov., environ 110 comptés en 11 sites dont 66 le 30 à Moru-Pontpoint, 19 le 11 à Coye-la-forêt ; à peu près autant en Dec. (36 le 6 à Moru-Pontpoint, 20 le 10 à Mortefontaine).

Sur quelques sites suivis : Coye-la-forêt : environ 15 en hiver, 5 à 10 en estivage ; Brenouille : environ 10 en hiver, 2-3 en été, passage de 24 le 2 juillet, 19 le 20 Sept.

- 80 - en terres : hivernage dispersé (et surtout important en PMP), repéré dans 25 localités pour près de 120 individus (35 au Crotoy, 9 à Abbeville, 7 à St-Crist-Briost) ; estivage plus réduit, 70 individus de 18 localités, surtout important en haute vallée de la Somme (39 à Brie, 11 à Estrées-Mons, 7 à St-Christ-Briost). Nicheur à Falvy (1c./3p.), Tartefontaine ; probable à St-Sauveur, Breilly.

SUR LE LITTORAL - MAX. MENSUELS :

	Janv.	Fev.	Mars	Avril	Mai	Juin
H.A.	48	56	68	43	113	151
N/M+B	35	45	37	33	59	

	Juil.	Août	Sept.	Oct.	Nov.	Dec.
H.A.	167	148	84		121	142
N/M+B		1			4	12

Remarquons l'important estivage du H.A. qui commence à la mi-Mai ; détail par décade pour cette période : V : 78, 113 ; VI : 127, 151, 147 ; VII : 137, 93, 167 ; VIII : 148, 131, 127 (Nicheurs exclus) (L. GAVOIRY et al.).

7 le 30 Nov. à Boismont sur le canal de la Somme, période de gel.

Nicheur au H.A. : 4c./8,7,6 et 4 p. ; Boismont : 2X1c./7.

CYGNE SAUVAGE *Cygnus cygnus*

1 juv. au P.O.M. les 28 Janv. et 16 Fev.

CYGNE DE BEWICK *Cygnus bewickii*

- 80 : 1 ad. le 26 Nov. à Quend (G. FLOHART).

OIE DES MOISSONS *Anser fabalis*

-60 : 1 le 22 Nov. à L.S.M. (où sont présents aussi des individus issus de captivité).

-80 : 1 P.O.M. le 16 Fev. ; 48 le 26 Dec. à Quend.

OIE RIEUSE *Anser albifrons*

- 60 : 2 le 2 et 4 le 11 Nov. à L.S.M.

- 80 : 1 au H.A. le 8 Fev.

OIE CENDRÉE *Anser anser*

- 02 : 180 + 150 + 90 + 40 + 30 en vol Nord le 17 Fev. à Marle.

- 60 : 3 obs de Fev. (à partir du 14, max. 50 le 19 à Gour-nay), 7 de Mars (jusqu'au 26, max. 50 le 9 à Malmifait).

- 80 : Printemps : Mig., 11 obs. du 16 Fev. au 9 Avril (Max. 180 le 18 Fev. à Quend, 180 le 5 Mars en RBdS, 68 le 12 Mars à N/M).

Stationnements, RBdS : 9 le 5 Avril ; H.A.+N/M : 6 + 11 le 12 Mars, 25 + 20 le 25 Mars ; H.A. : 34 le 1 Avril, 8 le 16 et 1 le 21.

Automne : Mig., premiers le 7 Oct. 6 à Gentelles, 9 données entre le 9 et le 16 Nov. (Max. le 12, 410 en 4 vols en RBdS et 840 à St Val/Somme).

BERNACHE DU CANADA *Brenta canadensis*

2 le 9 Mars à Cires-les-Mello ; 2 ad. introduits et 2 nés localement volants à Mortefontaine (60).

BERNACHE NONETTE *Branta leucopsis*

1 en Janv. et Dec. à Mortefontaine (60).

BERNACHE CRAVANT *Branta bernicla*

1 le 6 Avril au H.A., 71 le 4 Octobre en RBdS.

TADORNE DE BELON *Tadorna tadorna*

- 02 : AsL : 1/I, 10/III, 21/V, 3 c./11, 9 et 8 pulli le 11 Juillet, 40 juv. le 2 Sept. (L. GAVORY), 1 c. le 22 Juin à Guignicourt.

- 60 : Nicheur à Vauciennes (sucrierie), 6 juv. à partir du 21 Mai (J.P. BONNEL) ; présent en été aussi à Chevrières et à L.S.M.

HIVERNAGE :

1 en Fev./Mars à Vauciennes, 2 à Moru-Pontpoint et 2 les 3 et 6 Janv. à Baillieu/Thérain, 2 de passage le 20 Avril à Brenouille.

- 80 : En terres Suivi à Estrées-Mons : 8/I, 8/II, 6/III, 22/IV, 2c./8 et 6 p., départs fin juillet, aucun ensuite.

Ailleurs, Hiver : 1 le 14 Janv. à Péronne, 1 le 17 Dec. à La Chaussée-Tirancourt, 1 le 23 Mars à St Sauveur. Nicheur certain ou probable à Brie, Ercheu, Falvy, Roye (1c./8 ; 21 oiseaux le 14 Août).

P.M.P. : Quelques uns en hivernage, l'essentiel étant localisé en BdS (pas de comptages cette année, uniquement partiels 2700 le 22 Janv. à St Val / Somme, 3000 le 16 Dec. au Hourdel. 3000 le 10 Mars en RBdS.

Présent en période de nidif. à Arry, Boismont (2 c./9 et 3), Forest-Montiers, Noyelles/mer (2 c./8 et 6 p.), Le Crotoy (1c./8p. au bassin de chasse, 1c. au marais), Villers/Authie. Mig. : à Cayeux/mer 5 + 11 le 22 Janvier, 2 le 29 Avril, 15 le 2 Dec.

H.A. : 30/I, 15/II, 12 + 4c./III, 9c./15, 13, 11, 9, 9, 7, 7, 6 et 4 pulli, derniers fin Août, 2/XI, 3/XII.

TADORNE CASARCA *Tadorna ferruginea*

1 fem. probablement échappée de captivité du 2 au 26 Nov. à L.S.M.

CANARD COLVERT *Anas platyrhynchos*

- 02 (Nidification repérée dans 3 sites (artificiels !), M : 50/7 = 7, 14 p/c.

Quelques rassemblements notables parmi plus de 50 données : PeA : 1350 le 15 Janv., 1300 le 26 Nov. ; 600 le 12 Janv. à Guignicourt ; 150 le 22 juillet à Bucy-le-Long ; 150 le 15 Janv. à Pommiers ; 110 à Villers-en-Prayères le 23 Nov.

- 60 : Repéré dans environ 60 sites ; Nicheur.

A noter dans les sites suivis :

Vauciennes (sucrierie) : 30/II ; 55/III ; 55/IV ; 95/V ; 50/VI ; 3/VII ; 25/VII ; 100/IX ; 17/XII.

Vauciennes (Wallu) : 250/I ; 70/II ; 35/III ; 30/IV ; 40/V ; Nicheur ; 250/IX ; 210/X ; 150/XI ; 500/XII.

Baillon/Viarmes : 400/I ; 300/II ; 100/III ; 25/IV ; 60/V ; 20/VI ; 25/VII ; 120/VIII ; 40/IX ; 380/X ; 600/XI.

Ailleurs, migrations :

120 le 19 Juillet à Chevrières et 310 à L.S.M. ; 220 le 15 Janv., 550 le 25 Nov., 700 le 10 Dec. à Mortefontaine ; 300 le 13 Juillet à Bresles ; 260 le 14 Janv. à Chantilly. Hivernage : quelques dizaines à Brenouille, Silly-la-Poterie et 100 à 200 à L.S.M.

- 80 : Nidification : dispersée en vallée de Somme, 32 couvées repérées en 16 sites, M : 258/32 = 8,06 p/c. (2X1c./15 à Hem-Monacu et 1 c./19 au Crotoy !).

Peu de rassemblements importants : 50 le 10 Juillet à Estrées-Mons, 150 en vallée de Somme de Corbie à Péronne le 14 Janv., 170 au P.O.M. le 12 Nov.

CANARD CHIPEAU *Anas strepera*

- 02 : 6 obs. en Janv., Fev., estivage (2) à AsL, Nov. ; Max. 8 ensemble.

- 60 : 11 sites d'observation, 27 données ; 9/I ; 3/II ; 6/III ; 1 mâle le 7 Juin à St Martin Longeau ; 1/IX ; 10/XI. Max. : 12 le 16 Nov. à L.S.M.

- 80 : En terres : 2 le 14 Janv. à Frise, 1 c. le 11 Mars à Estrées-Mons.

Quelques obs. de printemps (6) en PMP, max. 37 le 11 Mai au Crotoy.

H.A. : 5/I, 8/II, 13/III, 29/IV, estivage de 2 c., 1/XI.

SARCELLE D'HIVER *Anas crecca*

- 02 : Janv. : 8 obs. en 7 sites pour environ 220 oiseaux (90 le 12 à Guignicourt). Fev. : 3 ob. en 3 sites pour 31 oiseaux ; Nicheur probable à AsL, Bucy-le-Long, Guignicourt. 2c./7 et 8 p. à Marchais.

40 le 2 Nov. à AsL, 41 le 28 Août à Maizy.

- 60 : Quelques hivernantes, 100 à Vauciennes-Wallu, 70 à Chevrières, 10 en 5 autres endroits. Passages discrets en Mars (encore 48 le 8 à Vauciennes (Sucrierie). Présente en 4 sites en Mai-Juin (Baillon-Viarmes, Chevrières, Vauciennes - sucrierie et Wallu).

Retour en Septembre : 4 obs. de + 100 (213 le 3 à Vauciennes-Wallu, 130 le 16 et 100 le 20 ; 110 le 13 à Chevrières) et 6 obs. d'environ 10 en 4 autres sites.

Nov. : 125 le 29 à Chevrières, quelques stationnements notés ailleurs.

Décembre : plus rare sauf 180 le 17 à Vauciennes-Wallu.

- 80 : Hors P.M.P. : Nombre de données par mois : 4/I, 8/III, 1/IV, 2/V, 1/VII (le 27), 8/VIII, 2/XI, 2/XII. Les passages de Mars et Août-Sept. sont nets (Max. 33 le 26 Août à Estrées-Mons, 42 le 16 Sept. à Roye), l'hivernage est faible (quelques dizaines d'oiseaux en H.V.S., Amiens-MBdM...). Nicheur probable à Brie et La-

Chaussée-Tirancourt.

P.M.P. : Nicheur probable à Arry, Boismont, Forest-Montiers, Le Crotoy, H.A., N/M (Sailly-le-Bray). 25 le 29 Juillet à Nampont-St-Martin.

H.A. : 45/I, 10/II, 48/III, 80/IV, 2/VIII, 54/XI, 22/XII.

CANARD SIFFLEUR *Anas penelope*

- 02 : 4 obs. de janvier pour 13 oiseaux en 3 sites, 1 le 11 Juin à AsL, 2 le 26 Nov. au PeA.

- 60 : 9 sites d'obs., en Janv., Fev., Mars, Nov. (max. 9) ; dernier : 2 le 9 Avril; retour, 1 le 11 Sept, 1 à Verberie et 1 à Chevrières le 19 Nov.

- 80 : En terres : 1 le 14 Janv. à Péronne, 1 le 17 Fev. à Estrées-Mons, 3 le 12 Mars à Longpré-les-Corps-Saints, 1 le 25 Sept. à Fouencamps.

P.M.P. : 27 le 12 Mars à N/M, estivage à N/M et Nampont-St-Martin, 105 le 12 Nov. au P.O.M.; 31 en mig. le 3 Janv. à Woignarue.

H.A. : 3/I, 1/II, 3/III, 6/IV, 3/V, 1/VI, 2/VII, 15/XI, 7/XII.

CANARD PILET *Anas acuta*

- 02 : 5 obs. de 4 sites (3 de Mars, 1 de Janv. et 1 de Nov.) ; max. : 72 le 7 Mars à Tergnier (inondations de l'Oise).

- 60 : 6 sites d'observation, en Fev., Mars (max. 16 le 5 Mars à L.S.M.), dernier, 3 le 1 Avril. Retour : 32 le 25 Sept. à Bretigny; Oct. à Dec., max. 5.

- 80 : 1 le 13 Janv. à Péronne, 9 obs. de Mars (- 10 à chaque) et 4 de début Avril ; 2 mâles le 26 Mai au P.O.M. et 1 c. le 3 Mai à N/M ; 1 le 25 Nov. à Amiens-MBdM.

H.A. : 1/I, 1/II, 19/III, 10/IV, 1c./V, VI, 2/XII (Max. mensuels) ; 115 le 4 Oct., 300 le 29 Dec. en RBdS.

SARCELLE D'ÉTÉ *Anas querquedula*

- 02 : 11 obs. de mi Avril à fin Août, max. 5 ; Nicheuse possible à Guignicourt et Maizy.

- 60 : Première, le 19 Mars; 13 observations de printemps. Observée en période de nidification à Baillon-Viarmes, Vauciennes- sucrerie et Wallu.

Juillet-Août, 10 données de 2 sites (Chevrières et Vauciennes-sucrerie), max. : 7 ensemble.

- 80 : Premières, 2 mâles le 6 Mars à Boismont, 4 autres obs. de Mars, max. du printemps, 28 le 1 Avril au H.A. Nicheuse possible à Brie, Dompierre-Becquincourt, Forest-Montiers, H.A. (4-5 c.), Le Crotoy (2-3c.) ; 1 couve le 10 Mai à Rue.

Dernière : 3 le 2 Sept. à Estrées-Mons.

CANARD SOUCHET *Anas clypeata*

- 02 : Nicheur à Maizy, 1c./7 et 1c./8; probable à AsL, Guignicourt et au PeA.

Hiver : 4 obs de janvier en 4 sites ; max. 13 le 15 à Pommiers.

4 obs. de Mars Max. 10 le 30 au PeA, plusieurs sur les inondations de l'Oise le 7; 1 donnée d'Avril; 12 le 11 Juillet à AsL ; 15 à Guignicourt et 16 le 20 Août à Maizy.

- 60 : 20 sites d'observation.

1 le 3 Janvier à Moru-Ponpoint.

Premiers : 3 le 19 Février à Silly-la-poterie, 6 le 26 à Morlincourt.

Nombreuses obs. de Mars dont 19 le 7 à Vauciennes-Wallu, 54 le 26 à Vauciennes-sucrerie, 31 le 26 à L.S.M., 29 le

27 à Brenouille... et en Avril (19 le 2 à Vauciennes-Wallu).

Cantonnements estivaux à Baillon-Viarmes, Chevrières, Vauciennes-sucrerie et Wallu et Varesne.

Retour fin Août : 20 le 26 à Vauciennes-Wallu, nombreuses obs. de Septembre (dont 30 le 12 à Morlincourt...), 2 obs. d'Oct. ; 17 le 16 Nov. à Brenouille et 4 le 19 à Chevrières ; 4 en Nov-Dec. à L.S.M.

- 80 : 2 en mer le 27 Janv. à Cayeux/mer ; seules autres obs. de ce mois au H.A.

Mars-Avril 10 obs. en terres, max. 4 le 29 à Fouencamps, un peu plus abondant en P.M.P. (29 à N/M et 18 à Boismont le 12, 22 le 15 Avril au Crotoy.

Nicheur probable à Bray/Somme, Brie, Estrées-Mons, Falvy, St-Christ-Briost et à Boismont, Le Crotoy, Forest-Montiers, N/M, Romaine et Rue.

H.A. : 14/I, 17/II, 20-100-180/III, 320-140-135/IV, Nicheur : 1 C./6, 15 le 24 Juillet, 5/VIII, 3/XI (Par décade en Mars-Avril).

NETTE ROUSSE *Netta rufina*

1 mâle le 13 Janvier à Viry-Nouveau-02-1 mâle le 20 Sept. à Brenouille (60).

FULIGULE MILOUIN *Aythya ferina*

- 02 : Hivernage : Janv. 770 en 10 sites (max. 200 le 25 au PeA, 152 à Monampteuil, 10 le 12 AsL)

Fev. : 285 le 17 à Tergnier, 160 ailleurs (incomplet) ; quelques obs. de Mars-Avril, Août, Sept. 12 le 23 Nov. à Villers-en-Prayères, 105 le 26 au PeA.

Nicheur : 1c./1 à Bucy-le-Long, 2c./7 et 8 au PeA, 3c./4, 2 et mini 2 à Guignicourt, 2 c./11 et 7 à Maizy ; possible à La Fère.

- 60 : 24 sites d'observation.

Janv., Fev. max. : 620 le 14/I à Brenouille, quelques dizaines notés ailleurs.

Mars : peu noté. Cantonnements à Baillon-Viarmes, L.S.M., Sacy-le-grand, Vauciennes-sucrerie et Wallu.

Retour en Oct. (max. 19) ; passage en Nov. : 380 le 16 à Brenouille, 192 le 19 à Chevrières, 200 le 25 à L.S.M. et quelques petits groupes ailleurs ; moins nombreux en Décembre.

- 80 : Janv. 15 en H.V.S., 26 le 17 Fev. à Estrées-Mons. Quelques obs. de Mars (7), Avril (2), max. 34 le 11 Mars à Péronne-St-Radegonde, fin du passage début Mai.

H.A. : 76/I, 64/II, 103-105-49/III, 46/IV, 16/V, nicheur, 11 c./4x7, 6, 4x5, 4 et 3 pulli. 3/VIII, 30/XI, 33/XII.

FULIGULE A BEC CERCLÉ *Aythya collaris*

1 le 19 Nov. à Creil (60) (L. GAVORY).

FULIGULE NYROCA *Aythya nyroca*

1 mâle le 26 Nov. à L.S.M. (D. DELVILLE) et 1 le 27 à Verberie (A. ROUGE).

1 femelle hybride NyrocaXMorillon le 27 Nov. à L.S.M. (A. ROUGE).

1 le 2 Mai au H.A. (L. GAVORY).

FULIGULE MORILLON *Aythya fuligula*

- 02 - Hivernage : Quelques uns dispersés (max. 29 le 12 Janv. à Villers-en-Prayères) en dehors des deux

sites de rassemblements notables : Monamppteuil, 205/I, 173/XI ; PeA : 130/I, 21/III, 155/XI.

Nicheur : PeA 1c/5 ; Villers-en-Prayères et probable à Maizy et S.N.B.

- 60 : Bien suivi à Brenouille (site de stationnement le plus important : 90/I ; 67/II ; 59/III ; 5/IV ; 8/VII ; 2/IX, 30/XI ; 35/XII.

Peu de groupes importants ailleurs : 15 le 26 Fev. à Vauciennes-Wallu, 12 le 15 Janv. et 23 le 19 Nov. à Pimprez . Nidification : 1F/9 pulli (éclosion début Août) à Vauciennes-sucrerie (J.P. BONNEL).

- 80 - Hivernage : 25 le 14 Janv. à Péronne, quelques obs. de Mars (19 le 11 à Péronne). 1 femelle le 18 Nov. à Boves. H.A. : 74/I, 55/II, 57/III, 46/IV, 4c. cantonnés, 13/VII, 3/VIII, 24/XI, 42/XII.

FULIGULE MILOUINAN *Aythya marila*

- 60 : 1 mâle le 6 Janv. à Maysel; 5 (2 mâles) le 4 puis 4 (2 mâles) les 4 et 7 Avril à L.S.M. (A. ROUGE).

1 femelle hybride Milouin x Milouinan à L.S.M. le 27 Nov. (A. ROUGE).

- 80 : 1 mâle, 2 femelles les 11 et 12 Avril à Fouencamps (G. NEVEU) ; 5 F./I. le 13 Janv. à Estrées-Mons.

En mer, B.S. Sud : 8 le 21 Janv., 3 le 6 Mars, 1 mâle le 15 Août, 1 le 13 et 5 le 26 Dec ; 9 en BdA le 4 Dec.

H.A. : 3/I, 1/II, 6-22-28/III, 64-46-28/IV, 3/V, 1 femelle jusqu'au 21 Août (L. GAVORY et al.).

EIDERA DUVET *Somateria mollissima*

- 02 : 1 F./I. du 15 Janv. au 30 Mars à Monamppteuil (L. GAVORY).

Stationnements en B.S. :

Nord : 600/I, 280/II, 5/III, 8/IV, 33/V, 42/VII, 73/VIII, 12/IX, 220/XI, 150/XII.

Sud : 9/I, 3/XII.

HARELDE DE MIQUELON *Clangula hyemalis*

1 le 30 Mars au PeA (02) (L. GAVORY) ; 1 F. le 28 Janv. au P.O.M.

MACREUSE NOIRE *Melanitta nigra*

Stationnements en B.S. :

Sud : 500/I, 300/II, 230/III, 500/IV, 1/VI, 25/VII, 50/XI, 5/XII ;

Nord : 200/I, 150/II, 50/X, 60/XII.

BdA : 320 le 22 Janv.

MACREUSE BRUNE *Melanitta fusca*

- 02 : 2 F./I. le 15 Janv. à Monamppteuil (02).

- 80 : BdA : 10 le 22 Janv. ; 35 le 5 Mars en mer B.S. Sud.

GARROT À OEIL D'OR *Clangula hyemalis*

- 02 : 1 M. à Monamppteuil et 2 F. au PeA les 15 et 25 Janv., 1 le 17 Fev. à Tergnier ; 1 le 23 Nov. au PeA et 3 le 26.

- 60 : 12 obs. pour 5 sites; en Fev. : 5 mâles le 26 à Pimprez et autant à Moru-Pontpoint. En Mars, 2 les 7 et 1 le 29 à Moru-Pontpoint et 1 mâle le 20 à Chevières ; Nov. : 1 juv. le 19 à Chevières, 1 femelle le 30 à Brenouille. Plus étonnant ! : 1 mâle les 3,4 et 9 Juin à Vauciennes-Warlu (J.P. BONNEL et al.)

- 80 - En terres : 2 le 17 Fev. à Estrées-Mons, 1 le 12 Janv. à Roye.

H.A. : 1/I, 4/XI, 4/XII. ;

En mer : B.S. Nord, 2/I, 1/XI, 2/XI; 2 au Sud le 3 Janv.

HARLE PIETTE *Mergus albellus*

1F. le 25 Janv. à Marchais(02) (L. GAVORY).

HARLE HUPPÉ *Mergus serrator*

Toutes les obs. en mer, excepté 1 F. le 7 Fev. aux gravières du Crotoy.

B.S. Sud : 10/I, 5/II, 8/XII ; Nord : 3/I, 18/II, 18/III, 1 F. le 23 Juillet, 1/XII.

HARLE BIÈVRE *Mergus merganser*

- 02 : 1 F. le 12 Janv. et 2 le 23 Nov. au PeA.

- 60 : 4 obs. pour 3 sites. 9 le 14 Janvier à Chantilly ; 1 mâle le 6 Nov. à Venette ; 1 femelle les 9 et 12 Décembre à L.S.M.

ÉRISMATURE ROUSSE *Oxyura jamaicensis*

1 femelle les 17 et 21 Sept. à Vauciennes-sucrerie.

AIGLE BOTTÉ *Hieraetus pennatus*

1 le 18 Septembre en forêt de Retz (N. LAWNIZACK).

BONDRÉE APIVORE *Pernis apivorus*

- 02 : 29 à 32 couples repérés (L. GAVORY).

- 60 : 32 localités d'observation ; mis à part 9 ensemble le 20 Août à Berneuil/Aisne, il s'agit certainement d'autant de sites de nidification.

- 80 : Première le 15 Avril à Rue ; dernières le 17 Sept. à Fouencamps et au P.O.M.

17 à 18 cantonnements repérés (nourrissages le 18 Juillet à Valloires).

Migration active observée au printemps le 20 Mai en BdA et à l'automne les 24 et 28 Août en P.M.P.

MILAN NOIR *Milvus migrans*

- 02 : 1 le 17 Juillet à Marchais (déjà nicheur possible ou probable les années précédentes).

- 60 : 1 le 12 Mars à Valsery ; 1 le 16 Mai à Moru-Pontpoint ; 1 juv. le 29 Août à V.S.S.

- 80 : 1 le 16 Avril à Bouquemaizon, 2 le 20 Mai à Quend et 1 le 25 Mai à Vaux/Somme.

MILAN ROYAL *Milvus milvus*

- 60 : 1 le 15 Mars à Vaux Parfonds; 1 le 13 Mai à Acy en Multien et 1 le 20 à Bouchevillers.

- 80 : 3 données entre le 5 et le 25 Mai. 1 ad. en RBdS le 21 Juillet (G. FLOHART) ; 1 mig. le 5 Oct. en RBdS puis 3 individus différents les 16 et 17 Nov. en P.M.P.

BUSARD DES ROSEAUX *Circus aeruginosus* **NIDIFICATION :**

- 02 : 13 localités de nidification certaine ou probable pour 13/14 c.

- 60 : Observé de 11 sites, nicheur probable ou certain à Baillon, Gouvieux, Sacy (2c.) Vauciennes.

- 80 : 4 sites en P.M.P., Vallée de Somme : 18 sites pour 20 couples; vallée de l'Avre (Moreuil) 1 couple.

MIGRATIONS :

- 02 : Quelques obs. non suivies d'autres en Mars (3) et Avril (2). Quelques obs. en Juillet (1) et Août (2) en sites où le nidif. n'est pas connue.

- 80 : Premier, 1 le 19 Mars à Belloy/Somme (Hors littoral où l'espèce peut hiverner) puis 1 M. mig. actif le 21 Avril en BdA et 1 Im. le 20 Mai.

Quelques obs. en Juillet hors sites de nidif., de même en Août (date où les premiers passages sont repérés sur le littoral). Migrateurs actifs notés les 6 et 7 Sept. en RBdS.

Dernier, 1 F./Im. le 12 Nov. à Chipilly; hivernage seulement sur le littoral : 3 oiseaux (Villers/Authie Janv.; H.A. Janv.; Rue Fev. et Dec.).

BUSARD SAINT-MARTIN *Circus cyaneus*

HIVERNAGE (obs. de Nov. à Fev.) :

- 02 : 2 données pour 3 individus (1 M. 2 F.).

- 60 : observés dans 18 localités pour 22 oiseaux (max., 3 le 5 Janv. à Sacy le grand); 15 F./I. et 3 M.

- 80 : 32 sites d'obs. pour 37 individus (max. : 4 en Janv. à Noyelles/mer, 3 en Nov. en RBdS) ; pour les animaux sexés : 20F/I., 7 M.

Migrateurs ? : obs. de Mars en des sites sans hivernage connu :

- 60 : 2 cas.

- 80 : 4 cas. Si cela montre le passage, il est de toute façon très faible.

NIDIFICATION certaine ou probable :

- 60 : Attichy, Abbeville St Lucien, Menevillers, Fontaine-Bonneleau, Forêt de Retz.

- 80 : Berteaucourt-les-dames, Chaussoy-Epagny, Eterpigny, Frémontiers, Grivesne, Outrebois, Mézerolle, Neuville, Régnères, Remaisnil, Riencourt, Risquetout, Vequemont, Villers/Authie.

Dispersion des couples nicheurs ? (obs. uniques en Juillet-Août) :

- 02 : 1.

- 60 : 5.

- 80 : 1 (ou s'agit-il de nicheurs non repérés ?).

Migrateurs : (obs. de Sept.-Oct. en des sites où l'espèce ne niche ni n'hiverné à notre connaissance) :

- 60 : 2.

- 80 : 6.

Migrateurs actifs en BdS : 3 le 5 Oct.; 3 le 4 Nov., 1 le 16 et 2 le 17.

BUSARD CENDRÉ *Circus pygargus*

- 02 : 2 j. le 20 Août à Guignicourt.

- 60 : 1 F. à Varesne (Juin), 1 F. à Erquinvillers (Juillet), 1 à Breteuil (Août).

1 le 16 Septembre Ermenonville (Y. LECONTE).

- 80 : Premier, 1 le 1 Mai, en migration à Nampont-St-Martin, 1 F. en mig. active le 5 à Arry, 4 autres obs. dans la première décade de Mai.

Nicheur certain ou probable à Agenville, Eramécourt, Friaucourt, La Chaussée-Tirancourt, Froise, Quesnoy/Airaines, Vignacourt, Villers-aux-Erables.

Migrateurs, au H.A. : 1 M et 1 F. le 8 Juillet et 1 F./I. le 7 Août. Dernier, 1 M. le 2 Sept. à Dominois.

AUTOUR DES PALOMBES *Accipiter gentilis*

- 02 : 1 les 25 Janv. et 29 Juin à Marchais, 1 F. le 24 Juin à Couvron et Aumencourt.

- 60 : 1 le 12 Mars à Pimprez, 2 le 22 Avril en forêt de Retz, 1 F. le 6 Août à Vauciennes.

- 80 : 1 le 11 Nov. au P.O.M.

ÉPERVIER D'EUROPE *Accipiter nisus*

- 02 : 26 observations, 6 localités en hivernage.

Nidification : Certaine dans 2 localités (Berny-rivière et Missy-les-Pierre-pont), probable dans 7 autres. Les autres données renvoient à un statut incertain étant donné la faible pression d'obs. dans ce département.

- 60 : 49 sites d'obs., la plupart révélant l'espèce en période de nidif. (surtout dans le 1/3 Sud-Est du département); quelques nichées trouvées (Forêts de Compiègne et de Retz, Théry/Clermont, Bonnières); pas d'afflux automnal ou hivernal repéré (si ce n'est 3 le 20 Oct. près de St Félix).

Attaques contre Pinsons des arbres le 11 Oct. à Thury (échecs), contre Corneille noire le 31 Oct. à Clermont (réussite).

- 80 : + de 200 obs (un record !), preuve de la progression de l'espèce tant en Europe que dans la région.

Hiver (Janv., Fev. et Dec.) : relevée dans 21 localités pour au moins 25 ind.

Mig. de printemps (Mars-Avril) : 12 localités d'obs. où l'espèce n'est pas connue comme nicheuse. Migration active observée : é le 25 Mars à Noyelles/mer, 1 le 15 Avril en BdA et 1 le 22 à Neuville.

Nidification : aussi bien en vallées que dans les bois des plateaux, ce qui est nouveau. 34 sites repérés entre Mai et Juillet (8 en vallées, 7 en P.M.P.) dont quelques certitudes de reproduction réussie.

Peu d'obs. d'Août-Septembre. Octobre montre un max. d'obs. en terres avec 11 données en des sites où la nidif. n'est pas connue, cette époque est celle où la migration de descente (commencée en Sept.) est nette en BdS; elle a été suivie par L. GAVORY. En 30 jours d'observation répartis entre le 3 Sept. et le 17 nov. : 166 oiseaux différents sont repérés.

Max./décade (nombre de jours de présence) : Sept. : 46(6), 8(3), 13(6) ; Octobre : 24(2), 12(5), 13(2) ; Novembre : 16(2), 24(3).

Max. journaliers : 22 le 8 Sept.; 21 le 5 Oct.; 11 le 9 Nov., 10 les 16 et 17.

BUSE VARIAB LE *Buteo buteo*

- 02 : Plus de 150 données essentiellement dues à L. GAVORY.

Hivernage : Janv. : 11 obs. ; Fev. : 15 ; Dec. : 0, mais prospection ponctuelle et irrégulière.

Nidification :

Possible (1 donnée en Mars-Avril ou Juillet), 26 sites.

Probable (obs. en Mai-Juin) ou certaine : 49 sites pour mini 55 couples. Quelques obs. les autres mois.

A noter : 1 transporte un serpent le 19 Juin à Berny Rivière.

- 60 : Plus de 150 obs. 108 sites différents de contact ; les obs. étant suivies dans ce département, on ne relève que 17 données hors localités de nidif. (2 en janv., 2 en Fev., 3 en Sept., 11 en Oct., 5 en Nov., 4 en Dec.). Cette

centaine de sites doit donc correspondre à autant de lieux de reproduction et d'hivernage avec quelques migrateurs observés à l'occasion (surtout en Octobre).

- 80 : plus de 200 données.

Hivernage : 13 obs. de Janv., 9 de fev., 8 de Dec. ; l'espèce semble moins commune en hiver qu'en reproduction.

Nidification : Possible : 33 sites pour 35 couples.

Probable et certaine : 27 sites.

Août, pas de données hors des sites de nidif. connus ; quelques rares données en sept./oct. en dehors de ces sites doivent concerner des migrateurs.

Migration observée sur le littoral en RBdS : notée du 5 Sept. au 17 Nov., 30 oiseaux repérés, max. 6 le 5 Sept., 4 les 18 Sept. et 16 Nov.

BUSE PATTUE *Buteo lagopus*

5 données de L. GAVORY et G. FLOHART en RBdS : 1 oiseau les 7, 9, 11, 12, 17 Nov. et 2 Dec. ; 1 juv. en migration active le 17 Nov.

BALBUZARD PÊCHEUR *Pandion haliaetus*

- 02 : 1 le 30 Mars à Chivres en Laonnois, 1 les 31 Août, 2 et 21 Sept. au PeA (L. GAVORY).

- 60 : 1 le 18 Novembre à Fresnoy la rivière (J.P. BONNEL);

- 80 :

P.M.P. : 1 le 19 Juillet à Arry et 1 le 20 à Forest-Montier; 1 le 30 Août au P.O.M.; 1 le 21 Sept. à Boismont et 2 le 30 en BdA.

En terres : 1 le 29 Août à Fouencamps, 1 le 3 Sept. à St Sauveur et 1 le 27 à Fouencamps.

FAUCON CRÉCERELLE *Falco tinnunculus*

- 02 : Repéré en 65 localités dont 41 en période de nidification pour au moins 45 c. (4 c. dans le camp militaire de sissonne).

- 60 : Repéré en 85 localités dont 37 en période de nidification.

- 80 : Repéré en 186 localités dont 67 en période de nidification.

Migration repérée en RBdS par L. GAVORY du 5 Sept. au 23 Oct. pour 38 migrateurs actifs ; max. : 4 le 5 Sept., 6 le 8, 7 le 18, 5 le 22, 5 le 4 Oct.

Dans les 2 départements où les observations sont régulières, la répartition des données s'établit ainsi : (1 donnée par localité par mois).

	Janv.	Fev.	Mars	Avril	Mai	Juin
Oise	10	22	28	15	28	15
Somme	75	32	41	26	31	26

	Juil.	Août	Sept.	Oct.	Nov.	Dec.
Oise	23	2	14	1	14	10
Somme	39	22	22	20	34	54

Deux résultats différents, significatif ? A confirmer.

- 60 : déficit en hiver, passage en Mars

- 80 : Max. des obs. en hiver, arrivée des hivernants en Nov.-Dec., départ en fev., passages en Mars.

FAUCON ÉMERILLON *Falco columbarius*

- 02 : 1 F. le 8 Mai à Prousieux et Plesnoy.

- 60 : 11 obs. réparties ainsi : 3 en Janv., 2 en Avril, 2 en Sept., 1 en Oct., 3 en nov.

- 80 : Hors littoral, 2 en Janv., 1 en Fev., 2 en Avril, 1 en Oct.

P.M.P. (essentiellement en RBdS) : 1 le 20 Mai en BdA. Sept. : retour le 24, 3 F. les 26 et 27, mini 4 oiseaux différents pour le mois.

Oct. : mini 3 oiseaux différents, Nov. : mini 2, Dec. : 1.

FAUCON KOBÉZ *Falco vespertinus*

- 60 : 1 le 10 Sept. à Sacy le grand (A. SPAGNUOLO).

- 80 : 1F. le 27 Mai au P.O.M. (C. VIEZ); 1 M.Im. 1M. le 10 Sept. à Saint-Quentin-en-Tourmont (G. FLOHART).

FAUCON HOBÉREAU *Falco subbuteo*

RETOURS :

- 02 : 1 le 8 Mai à Marchais ;

- 60 : 1 le 3 Mai à Sacy le grand ;

- 80 : 1 le 15 Avril à Noyelles/mer (et 1 le 16 au H.A.).

NIDIFICATION :

- 02 : 4 sites de présence en Mai-Juin dans les marais du Sud-Est de Laon.

- 60 : 11 sites d'observation, seul Sacy le grand est le site de contacts suivis (6 du 3 Mai au 17 juin).

- 80 : 9 sites de reproduction (dont seulement probable pour 3, obs. de Mai ou Juillet) en vallées. 11 sites en P.M.P. (G. FLOHART et al.). 3 données en septembre, 2 en Octobre, dernier, 1 le 21 à Querrieu (C. VIEZ).

Migrateurs actifs : 3 le 21 Mai et 1 le 18 Sept. en RBdS (L. GAVORY).

FAUCON PÉLERIN *Falco peregrinus*

- 02 : 1 F. le 30 Mars à Montaigu (L. GAVORY).

- 60 : 1 le 10 Décembre à Vauciennes (2 attaques contre Sarcelles d'hiver, échecs) (J.P. BONNEL).

- 80 : Hors littoral, 1 F. le 15 Mai à Grand Laviers (L. GAVORY).

RBdS max. par décade par mois : Sept. : 1/2/2; Oct. : 2/2/3; Nov. : 1/1/0? ; Dec. : 1/0?/2.

PERDRIX ROUGE *Alectoris rufa*

6 en RBdS les 30 Août et 28 Sept., issues de lâchers à des fins cynégétiques au domaine du Marquenterre.

PERDRIX GRISE *Perdix perdix*

Bien présente dans les 3 départements ; les éclosions montrent un pic fin Juin-début juillet, encore une famille de pulli le 19 Août (cuvée de remplacement).

Quelques rassemblements hivernaux : 10 le 13 Oct. au Crotoy, 23 le 26 Nov. à Blangy-Tronville (80) par temps de gel.

CAILLE DES BLÉS *Coturnix coturnix*

5 sites de présence dans l'Aisne.

14 sites de présence dans l'Oise, 1 famille le 27 Juillet à Auvillers.

20 sites de présence dans l'Oise.

Une bonne année donc pour cette espèce aux effectifs

fluctuants.

Première : le 21 mai à Noyelles/mer (80), 19 Mai à Feigneux-Morcourt (60).

L'essentiel des chants est entendu en Juin, dernier le 20 Juillet. Les obs. d'Août sont rares, 1 trouvée morte en bord de route le 6 Sept.

Dernière : 1 le 16 Nov. en RBdS (L. GAVORY).

FAISAN VÉNÉRÉ *Syrnaticus reevesii*

Quelques observations : Aisne, Forêt d'Andigny; Oise, Forêt de Thelle ; Somme : Bois de Bovelles, de Gentelles et de Régnières-Ecluse.

FAISAN DE COLCHIDE *Phasianus colchicus*

Difficile de dissocier faisans d'élevage et souches sauvages. 27 localités d'obs. dans l'Oise (10 le 15 Janv. à Sacy le Grand, 1 famille de 8 juv. le 9 Juillet en Forêt de Hez. Semble bien présent en moyenne vallée de la Somme.

GRUE CENDRÉE *Grus grus*

Passage de printemps observé dans l'Oise : 1 le 16 Mars à Crépy-en-Valois, 15 le 20 à St-Martin-Longeau, 1 posée le 27 à Vauciennes, 6 le 3 Avril à Wallu.

RÂLE D'EAU *Rallus aquaticus*

Peu noté dans l'Aisne, 2 données d'hivernage, 5 chanteurs mini dans la vallée de l'Oise à La Fère.

- 60 : 13 localités de contact dont 6 en période de nidif.; max. en automne-hiver : 4 le 26 Mars à Comelles, 3 le 5 Janv. à Sacy le Grand.

- 80 : 22 localités de contact. Dans les lieux suivis, présentent toute l'année avec une augmentation en automne-hiver.

HIVERNAGE :

4 au H.A., 3 à Villers/Authie, 3 à Amiens (MBdM). Reproduction : 7 chanteurs à Sailly-Bray, 2 à Noyelles/mer (renclôture).

RÂLE DES GENETS *Crex crex*

- 02 : Beautor : 3 chanteurs, Travecy : 1 chanteur (Juin).

MARQUETTE PONCTUÉE *Porzana porzana*

1 chanteur le 12 avril à Villers/Authie, 2 autres le 28 Avril à Nampont (marais du désert) (J. MOUTON).

POULE D'EAU *Gallinula chloropus*

NIDIFICATION :

- 02 : Repérée en 8 localités (non représentatif).

- 60 : Certaine en 13 sites (1 nid/10 oeufs le 27 Mai, poussins le 20 Mai).

- 80 : Repérée dans 34 localités pour mini 43 couples. Eclussions du 24 Mai au 1 Août. Pour les familles dont le nombre de poussins est reporté on relève : 5x1,6x2, 3x3, 3x4, 2x5, 1x6 soit une moyenne de 2,7 p/c. (n = 20).

HIVERNAGE :

- 02 : Peu noté, max. 36 le 2 Sept. à Maizy.

- 60 : 32 sites repérés en Janv.-Fev. pour 270 oiseaux, semble représentatif de la population hivernale du département. Max.: 46 le 14 Janv. à Chantilly, 27 le 17 à Montlognon et 18 le 15 à Montlognon.

- 80 : Janvier, 55 en M.V.S. et 82 en H.V.S., 17 à Amiens MBdM, 11 à Boves le 14, 40 en vallée d'Ancre (Bonnay-Heilly) le 16, 22 le 19 à Abbeville; 25 le 2 dec. à Noyelles/mer.

FOULQUE MACROULE *Fulica atra*

NIDIFICATION :

- 02 : 20 sites pour mini 45 c. (5 à Marchais et AsL).

Familles : 1x1, 5x2, 3x3, 3x4, 3x5, 1x6, 1x7 soit 3,5 p/c. (n = 17).

- 60 : Repérée en au moins 26 localités, 6 c. à Vauciennes, 5 à Chevrières, 3 à L.S.M.

- 80 : Repérée dans 44 sites pour mini. 101 couples (8 c. à Bray/Somme, 8 à Péronne-centre, 15 au H.A., 5 à Eclusier-Vaux...). Seconde couvée: 1 nid et 2 juv. de 25 jours le 15 Juillet à Péronne,

Familles : 6x1, 8x2, 17x3, 14x4, 5x5, 3x6, 1x7 soit 3,3 p/c. (n = 54) ; premiers pulli le 15 Avril mais max. des éclosions dans la seconde moitié de Mai (+20 cas), quelques unes en Juin et Juillet, dernières début Août.

HIVERNAGE ET AUTOMNE :

- 02 - AsL : 136 le 2 Sept., 35 le 12 Janv. ; Bucy le Long : 130 le 22 juillet ; Monampteuil : 350 le 15 Janv., 280 le 23 Nov. ; PeA : 450 le 15 Janv., 145 le 30 Mars, 140 le 20 Août, 520 le 26 Nov. ; SNB : 130 le 2 Sept. ; Tergnier : 340 le 17 Fev., 145 le 7 Mars ; Vieil Arcy : 215 le 23 Nov. ; VenP : 215 le 12 Janv., 70 le 11 Juillet, 30 en Sept., 160 le 23 Nov.

- 60 : Hivernage important - Près de 2500 oiseaux observés en plus de 30 sites en Janv., Fev. Dec. ; max. : 350 à Pontpoint, 300 à Brenouille, 220 à Beaurepaire, 200 à Couloisy, 150 à Chevrières et Mortefontaine.

Quelques gros rassemblements en Automne (Sept.-Oct.) : 1500 le 20 Sept. à Brenouille, 300 le 24 à Pimprez, 270 le 20 Oct. à Moru et 270 le 29 à L.S.M. (2700 comptés pour 8 sites en cette période).

Encore de grands groupes en Nov. : 1120 le 30 à Brenouille, 410 le 19 à Pimprez, 300 à Pimprez et 110 à May-sel le 20; 300 le 26 à Comelles.

- 80 : Peu de sites importants d'hivernage en dehors du H.A. :

Janvier	Février	Mars
134/350/345	310/300/315	230/200/185
Avril	Mai	Juin
210/116/110	520/92/N	N/N/870+
Juillet	Août	Septembre
650/990/725	660/725/340	177/130/180
Octobre	Novembre	Decembre
190/280/280	280/240/220	270/200/170

Ailleurs, 980 en H.V.S. (de Corbie à St Christ-Briost) le 14 Janv., 175 à Boves le 15, 160 à Long le 19; 66 le 26 Fev. à Boves ; 360 le 11 Mars en H.V.S., 45 le 30 à Boves. Régnières-Ecluses : 240 le 11 Janv., 210 le 8 Fev., 105 le 17 Nov. P.O.M. : 310 le 6 Août, 320 le 17 Sept.

HUTRIER PIE *Haematopus ostralegus*

Stationnements habituels en RBdS-POM avec quelques effectifs notables : 3400 le 8 Fev. ; 2500 à 3000 le 6 Août; 3060 le 3 Septembre et 2500 le 17 ; 2500 le 12 Novembre... Stationnements en BdA les plus remarquables : 330 le 22 Janvier ; 110 début Mai, 265 à la mi Mai, 195 en fin

de mois ; 144 le 10 Dec. ; les autres mois, 43 (Mars), 45 (Avril), 40 (Juin), 27 (Août).

H.A. : (Max. mens.) : 4 les 27 Mars et 12 Avril, 9 le 3 Mai, 4 le 30 juin, 2 les 8 et 15 Juillet, 2 le 12 Août et 1 le 12 Sept. Cayeux/mer : 2 le 27 mars, 1 le 16 Avril, 41 le 26 Décembre.

St Valéry/Somme : 7 le 12 Novembre; Quend : 250 le 16 Fev., 5 le 11 Août.

NIDIFICATION :

3 couples au P.O.M. du 15 Avril au 8 Juillet (observés au nid, aucun pulli noté... échec ?).

1 couple cantonné en BdA le 20 Mai ; 2 couples au H.A. début Mai ; 1 couple au marais du Crotoy le 26 Mai et 1 ind. alarmant à Boismont le 8 Juillet.

VANNEAU HUPPÉ *Vanellus vanellus*

STATIONNEMENTS HIVERNAUX :

- 02 : 150 le 12 Janvier à Bucy-le-Long,
- 60 : 100 les 14 et 15 Janvier puis 11 Février à Brenouille (VenH), 533 le 17 Janv. à Montlognon, 2000 le 21 Fev. à Creil, 200 le 26 à Sempigny et 300 à Plailly; 450 à Morcourt le 23 Décembre et 1200 à Peigneux.

- 80 : 380 le 7 Janvier à Bellancourt, 220 le 16 à Ribemont-Ancre et 450 à Villers-Bretonneux, 1200 le 19 à Crouy-Saint-Pierre, 1500 à Quend le 22; 180 le 2 fev. à Gentelles, 550 le 17 à Glisy, 355 le 21 à Hailles; 362 le 2 Décembre au H.A., 100 le 26 à Lanchères et 480 à Domqueur, 200 à Beauval le 28.

MOUVEMENTS HIVERNAUX :

170 (Nord) le 27 Janvier à Noyelles/mer; 660 le 2 Décembre à Cayeux/mer et 25 en mer le 3 Décembre vers le Sud.

MIGRATION PRÉNUPTIALE :

Premiers mouvements début Mars : 210 le 5 à Mézerolle(80), accompagnés de stationnements parfois conséquents : 100 le 5 à Plailly (60), 300 le 12 à Boismont (80).

STATIONNEMENTS ESTIVAUX :

300 le 24 Juin à Beautor (02) ; 100 le 22 Juillet à Ourscamps (60), 190 le 25 à Estrées-Mons (80) et 100 à Villers-Faucon (80), (premiers signes du passage postnuptial)

MIGRATION POSTNUPTIALE :

Début Juin : 32 en vol Sud le 11 à Laon (02).

Surtout marquée en Août et Novembre ; 150 le 5 Août à Guignicourt (02) ; 120 à Estrées-Mons (80), 250 à Guignicourt et 300 à Villers-en-Prayères (02) le 20 Août; 310 le 11 Novembre à Mézières-en-Santerre et 250 à Marcelcave, 1500 à Trumilly (60), 820 le 12 à Longpré-les-Amiens, 450 le 19 à Pimprez (60) et 1000 en vol Sud entre Amiens et Noyon, 310 le 22 au Crotoy, 300 à Vron (80) le 23, 1000 le 25 à Peigneux (60) mais aussi quelques belles troupes en Septembre/Octobre : 500 le 21 Sept. à Villers-en-Prayères (02) ; 80 le 4 Octobre en RBdS, 100 le 24 à Peigneux (60).

NIDIFICATION :

- 02 : Nicheur certain : au PeA, à Aulnois-sous-Laon (5c.) et Bucy-le-Long (1c.)

Nicheur probable ou possible : Clairfontaine (1c.), La Capelle (1c.), Mondrepuis (2c.), Montaignu (3c.) et Viry-Nouveau (5c.).

- 60 : 10 sites, Nicheur certain à St Félix.

- 80 : Nicheur certain au H.A. (1c.), Le Crotoy (5c.), Ham (Eppeville) (1c.).

Nicheur probable ou possible : BdA (20 c.), H.A. (25c.), Lanchères (5c.), Noyelles/mer (10c.).

PLUVIER DORÉ *Pluvialis apricaria*

- 02 : 5 le 2 Septembre à Chauny.

- 60 et 80 : Migration prénuptiale : elle débute dès mi Février : 8 le 17 à Roye-80-, 40 à Margny-les-Compiègne (60) le 25, 130 à Sempigny (60) le 26, 600 le 5 Mars à Plailly (60).

PRÉSENCE ESTIVALE :

1 le 8 Mai à Vauciennes (60), 1 le 4 Juin au H.A. (80), 1 le 9 Juillet en P.N. à Chevières (60) et 15 le 23 Juillet en RBdS.

MOUVEMENTS ET STATIONNEMENTS

AUTOMNAUX :

1 les 4 et 5 Sept. en RBdS et 3 le 10, 1 le 15 à La Chaussée-Tirancourt (80), 150 le 8 Oct. à Auvers (80) et 60 le 25; 250 à Peigneux (60) le 10 Nov.

STATIONNEMENTS HIVERNAUX :

30 le 7 Janvier à Bellancourt (80), 85 le 9 Fev. à Gentelles ; 70 le 2 en RBdS, 110 à Peigneux le 23 Dec. et 220 à Morcourt (80), 35 le 26 à Domqueur (80).

PLUVIER ARGENTÉ *Pluvialis squatarola*

EN VOL NORD : 7 le 2 Mai, 4 le 3, 13 le 21, 5 le 26, 1 le 3 Juin et 5 le 4, tous au H.A.

STATIONNEMENTS :

Effectif intéressant en BdA : 190 le 26 Mai; H.A. : 1 (Avril), 4 (Mai) 6 (Juin), 1 (Août), 3 (Septembre). Stationnements habituels en RBdS avec quelques maxima notables : 260 le 8 Fev., 70 le 18 Août. 1 estivant le 22 Juillet au P.O.M.

GRAND GRAVELOT *Charadrius hiaticula*

Nombreuses données en terres cette année, pas moins de 35 : Aisne: 3 ; Oise : 21, Somme : 11 avec la répartition mensuelle suivante : Fev. : 1, Mars : 1, Avril: 1, Mai : 6, Juin : 3, Août : 10 et Sept. : 13.

Le passage postnuptial est donc bien ressenti à l'intérieur ; il est concentré sur deux mois (Août/Septembre) tandis que la migration prénuptiale s'étale d'avantage avec un pic en Mai. A noter de beaux regroupements : 10 le 22 Juillet et 23 le 16 Sept. à Roye-80- (A. ROUGE) et 18 le 13 Août à Vauciennes-60- (A. ROUGE et al.). Stationnements en RBdS : 800 le 18 Août, 350 le 10 Sept., 220 le 4 Oct.

AUTRES SITES DU LITTORAL :

	Mars1	Mars2	Mars3	Avril1	Avril2	Avril3
P.O.M.				10		
BdA		19	16	110	6	115
H.A.	3	1	5	2		3
	Mai1	Mai2	Mai3	Juin1	Juin2	Juin3
P.O.M.	14	17	3	6	2	
BdA	275	380	1395	230		
H.A.	13	27	30	11	2	5
	Juil.1	Juil.2	Juil.3	Août1	Août2	Août3
P.O.M.			7	15	19	22
BdA		6		99		180
H.A.	1	3	3	3		2

	Sept.1	Sept.2
P.O.M.	38	11
BdA		
H.A.	3	1

A noter le bel effectif de 1395 en BdA le 26 Mai.
Ailleurs : Cayeux/mer : 20 le 20 Mai, 1 le 2 Dec. ; Le Crotoy : 60 le 26 Mai, Boismont : 3 le 24 Juillet.
Migration prénuptiale : en vol nord : 1 le 5 Mars, 3 le 6, 17 le 26 Mai, 11 le 3 Juin et 19 le 4 tous au H.A.
Nidification : Nicheur probable au H.A. (2c.).

PETIT GRAVELOT *Charadrius dubius*

Une donnée hivernale : 1 le 28 Janvier à Brenouille (VenH) (60) (A. SPAGNOLO) ;

RETOUR :

- 60 : 2 le 26 Fev. à Morlincourt (A. ROUGE), précoce.
- 80 : 5 le 27 Mars (H.A.). Derniers : le 13 Septembre dans l'Aisne, le 16 pour l'Oise et la Somme.

NIDIFICATION :

- 02 : Certaine à Bucy-le-Long (4c.), Villers-en-Prayères (1c.). Probable : AsL : 1 c., Bucy-le-Long : 6 c., Missy/Aisne : 2 c., Moussy-Veneuil : (1c.).
- 60 : en 7 sites.
- 80 - Certaine : H.A. : environ 10 c. ; probable et possible : Dreuil-les-Amiens : 1c., Ham : 1c., Péronne : 1c., Roye : 2c., Rue : 1c.

GRAVELOT A COLLIER INTERROMPU

Charadrius alexandrinus

RETOUR : 1 le 18 Mars en BdA.

Une donnée en terres : 1 le 20 Avril à Moru-Pontpoint (60) (A. ROUGE).

STATIONNEMENTS EN BdA :

	Mars2	Mars3	Avril1	Avril2	Avril3	Mai1
BdA	1	11	13	5	11	3
	Mai2	Mai3	Juin1	Juin2	Juil.1	Juil.2
BdA	10	1			2	
	Août1	Août2	Août3			
BdA	5		1			

Au P.O.M. : 3 le 8 Avril, 4 le 15; 2 les 6 et 13 Mai, 2 les 20 et 27; 1 le 10 Juin; 2 le 6 Août et 1 le 15.

En RbdS : 12 le 27 Mars ; 35 le 23 Juillet; 10 le 15 Août, 12 le 18; 5 le 10 Sept., 10 le 17.

NIDIFICATION :

Certaine au H.A. : 2c. avec chacun 2 poussins ; les premiers individus sont vus le 6 Avril sur le site. Nicheur probable en BdA : 2 c.

TOURNEPIERRE A COLLIER *Arenaria interpres*

2 données continentales : 1 le 2 Mai à Grand-Laviers et 1 le 26 Août à Roye -80-

Premier : 1 le 21 Avril à Cayeux/mer

	Avril3	Mai1	Mai2	Mai3	Juin1	Juin2
BdA	5	50	1	11		
H.A.	1	13	1		8	
P.O.M.		3	1			

	Juin3	Juil.1	Juil.2	Juil.3	Août1	Août2
BdA					1	
H.A.						1
P.O.M.		3		2	17	2
BdS				35	40	10
	Août3	Sept.1	Sept.2	Sept.3	Oct.1	
BdA						
H.A.	1		1			
P.O.M.		2	2			
BdS		5			1	

BÉCASSINE DES MARAIS *Gallinago gallinago*

- 02 : 26 données: 1/I, 1/II, 3/III, 3/IV, 1/VII, 9/VIII, 6/IX, 1/X, 1/XI.

Hivernage : PeA, 4 le 25 Janvier.

Migration prénuptiale : Discrète avec un max. de 14 à Achery le 7 Mars.

Migration postnuptiale : Mieux remarquée et débutant dès Juillet : 3 le 11 à AsL ; le pic est en Août/Sept. avec quelques beaux rassemblements 35 le 20 Août et 38 le 16 Sept. à AsL.

- 60 : 55 données : 3/I, 3/II, 2/III, 4/IV, 1/VII, 15/VIII, 15/IX, 3/X, 6/XI, 3/XII.

Hivernage : 1 les 6 et 12 Dec. à LSM, 1 le 23 à M-P et 10 le 3 Janv. ; 3 le 15 à Pontoise les Noyon, 1 le 28 à Brenouille et 6 le 4 Fev. à Baillon.

Migration prénuptiale : Elle s'étale de fin Fév. à mi-Avril avec de faibles effectifs.

Migration postnuptiale : Début le 6 Juillet : 16 à Vauciennes; pic en Août/Sept., s'étalant jusqu'en Novembre.

- 80 : 98 données : 8/I, 4/II, 13/III, 6/IV, 4/V, 1/VI, 5/VII, 17/VIII, 19/IX, 9/X, 8/XI, 4/XII.

Hivernage : A Amiens (MBdM) avec un max. de 7 le 4 Fev., Estrées-Mons, Fouencamps, H.A., Noyelles/mer et Villers/Authie (12 le 21 Janv.).

Migration prénuptiale : De fin Fev. à début Mai avec un pic très net en Mars où sont vus les plus grands groupes : 48 le 25 au H.A.

Migration postnuptiale : De début juillet à Novembre avec un pic en Août/Septembre : 57 le 31 Août et 55 le 2 Sept. à Estrées-Mons.

Nidification : Probable ou possible à Cappy (1 ind. parade, chevrottements, le 28 Mars); 2 paradent le 2 Mai à Forest-Montiers (Neuville-marais) ainsi qu'un couple à Noyelles/mer le 3 Mai. 2 autres obs. à cette période : 1 le 23 Mai à Pierrepont/Avre et 1 le 7 Juin à Estrées-Mons.

BÉCASSINE SOURDE *Lymnocryptes minimus*

1 le 26 Sept. à Fouencamps (80) et 1 les 12 Nov. et 29 Dec. en RBdS, 1 le 4 dec. en BdA.

BÉCASSE DES BOIS *Scolopax rusticola*

- 02 : 2 ind. croûlent le 20 Juin à Montaignu.

- 60 : 19 obs. : notée sur les bassins de décantation de Bresles, Chevrières, Vauciennes en Avril (2), Mai(3), Juillet(1), Août(9), Sept.(3) et Décembre(1) ; à noter 2 Im. le 24 Août à Chevrières.

1 chanteur en forêt de Chantilly le 23 Mai, soit 2 sites de nidif. possibles.

- 80 : Aucune donnée !

COURLIS CENDRÉ *Numenius arquata*

- 02 : Nicheur probable à Montaigny : 1 les 8 Mai et 11 Juin ; 4 le 12 Janvier et 5 le 15 à Bucy-le-Long.

NIDIFICATION : Certaine en vallée inondable de l'Oise à Beautor (2c.) : 3 ind. (dont 2 chanteurs) le 30 Mars, 2 ch. le 11 Juin, 1ad/1 pullus, 2ad/2 pulli et 2 ad. (1 ch.) le 24

- 60 : 1 les 3 Janvier et 24 Sept. à M-P, 4 le 7 Avril et 1 le 15 à Vauciennes, 1 le 6 Mai à Viarmes-Baillon, 1 le 22 Oct. à VenH, 1 le 2 Nov. à Morienval-Cabaret.

- 80 - En terres : 1 le 26 Mars à Blangy-Tronville, 1 le 31 Août à Roye, 1 le 16 Nov. à Fouencamps.

Littoral : quelques données de max. mens. en RBdS : 530 en Fev., 750 en Août, 600 en Nov., présent toute l'année. BdA : 11 en Janv., 15 en Mars. Littoral Sud : 1 en Mars, Avril, Juin, 15 en Sept., 1 en Nov., 34 en Dec.

COURLIS CORLIEU *Numenius phaeopus*

MIGRATION PRÉNUPTIALE :

Premiers, 2 le 15 Avril au P.O.M., 7 en vol Nord le 16 à Cayeux/mer et 71 stationnant, 126 en vol Nord le 1 Mai à Villers/Authie.

STATIONNEMENTS :

106 le 1 Mai à Noyelles/mer ; 100 le 14 Sept. en RBdS
H.A. : 16 Avril(16), 3 Mai(12), 24 Juillet(1), 10 Août(1).
Dernier : 1 le 16 Septembre au P.O.M.

BARGE A QUEUE NOIRE *Limosa limosa*

DONNÉES CONTINENTALES :

- 02 : 1 le 20 Août à AsL.

- 60 : 14 observations, toutes au passage prénuptial : Mars (6), Avril(6), Mai (2) ; 24 le 21 Avril à Chevrières est le plus bel effectif.

- 80 : 7 observations : 3 au passage prénuptial : Mars(2), Avril (1) et 3 au passage postnuptial (Août), puis un chanteur le 2 Mai à Grand-Laviers.

STATIONNEMENTS : À Boismont-Noyelles/mer : 55 le 12 Mar, 58 le 25 ; 1 le 15 Juillet.

	Mars1	Mars2	Mars3	Avril1	Avril2	Avril3
H.A.	2	40	38	29	8	2
BdA			1	13		
P.O.M.					1	
	Mai1	Mai2	Juin1	Juin2	Juil.1	Août1
H.A.	2		1		1	1
BdA		2				
P.O.M.	2		1	4		1
	Août2	Sept.1	Sept.2	Sept.3	Oct.1	
H.A.						
BdA						
P.O.M.	5	5	7	1	1	

BARGE ROUSSE *Limosa lapponica*

En terres : 2 le 28 Avril à Verneuil-en-Halatte (60), (A. SPAGNOLO). Il s'agit de la quatrième donnée continentale pour la Picardie.

MIGRATION : En vol Nord, 1 le 16 Avril à Cayeux/mer, 60 le 1 Mai à Villers/Authie, 8 le 3 au H.A.

STATIONNEMENTS : RBdS : 6 le 23 Juillet, 10 le 15 Août, 8 le 18 Août, 4 le 30 Décembre

	Avril1	Avril2	Avril3	Mai1	Mai2	Ma3
H.A.		1	1	5	1	
BdA	5	6	65	63	10	40
P.O.M.				5		
	Juil.1	Juil.2	Juil.3	Août1	Août2	Août3
H.A.						
BdA						
P.O.M.	1		5	43	6	
	Sept.1	Sept.2				
H.A.						
BdA						
P.O.M.	1	1				

CHEVALIER ARLEQUIN *Tringa erythropus*

En terres :

Passage prénuptial, 3 le 4 Avril à Chevrières (60), 1 le 2 Mai à Forest-Montier (80), 2 le 8 à AsL (02), 1 le 9 à Ercheu (80), 4 le 11 à Grand-Laviers (80) et 1 le 13 à Vauciennes (60).

Passage postnuptial, AsL (02) : 3 le 20 Août, 10 le 2 Sept. et 2 le 16 ; Estrées-Mons (80) : 1 le 26 Août, 3 le 31, 4 le 2 Septembre, 3 le 20 Août à Guignicourt (02), 3 le 21 Sept. à Roye (80), 3 le 2 Sept. et 2 le 10 à Vauciennes(60).

Littoral :

Stationnement : RBdS-POM, 1 le 15 Avril, 1 le 28 Juillet ; Boismont-Noyelles/mer : 3 le 1 Mai, 8 le 2, 2 le 3 ; H.A. : 2 le 9 Avril, 14 le 16, 1 le 29 ; 1 le 2 Mai, 2 le 3 puis 1 le 18 Juin.

2 en vol Nord à Cayeux/mer le 16 Avril.

CHEVALIER GAMBETTE *Tringa totanus*

En terres :

- 02 : AsL 1 le 8 Mai, 4 le 11 Juin, 1 le 10 Août, 4 le 2 Septembre.

- 60 : 44 observations, 1/II, 6/III, 8/IV, 8/V, 6/VI, 1/VII, 7/VIII, 6/IX, 1/X ; mig. prénuptiale bien étalée de Mars à Juin : 1 précurseur le 12 Fev. à Vauciennes. 1 estivant le 6 Juillet puis migration postnuptiale en Août/Septembre et encore 1 le 20 Octobre à Chevrières.

- 80 : Passage prénuptial d'Avril à début Juin et post nuptial dès le 3 Juillet (noté à Roye) ; 17 observations : 4/IV, 4/V, 1/VI, 4/VII, 3/VIII, 1/IX.

Littoral :

Stationnements : présent du 8 Fev. au 28 Oct. au P.O.M., en RBdS: 50 le 27 Mars, 193 le 21 Mai, 400 le 2 Juillet (P. CARUETTE et T. RIGAUX), 540 le 15 Août (A. ROUGE), effectifs remarquables pour les mois de Juillet et Août.

	Mars1	Mars2	Mars3	Avril1	Avril2	Avril3
N/M				1		
Crotoy				17		
H.A.	1		40	272	14	
BdA		1	10	50	1	1
	Mai1	Mai2	Ma3	Juin1	Juin2	Juin3
N/M	9	7				
Crotoy		29	3			
H.A.	7	13	17	113	26	8
BdA	200	300	525	70		

	Juil.1	Juil.2	Juil.3	Août1	Août2
N/M					
Crotoy					
H.A.	23	9	1	2	3
BdA	500	90			

Remarquons les beaux rassemblements de 525 le 26 Mai en BdA, 272 le 1 Avril au H.A.

PASSAGE PRÉNUPTIAL :

En vol Nord, 5 le 16 Avril à Cayeux/mer, 19 le 3 Mai au H.A., 40 le 20 à La Mollière, 249 le 21 Mai au H.A. et encore 5 le 3 Juin.

NIDIFICATION possible ou probable :

1 chanteur le 13 Mai au H.A., 3 à 4 c. cantonnés en BdA (rive Sud) le 20 Mai.

CHEVALIER STAGNATILE *Tringa stagnatilis*

1 le 29 Juillet au P.O.M. (V. CARON, C. VIEZ, L. WITTMER).

1 le 5 Août à AsL-02- (R. BALEJ, X. COMMECY et F. SUEUR).

CHEVALIER ABOYEUR *Tringa nebularia*

- 02 : 17 données : 2/V, 1/VI, 3/VII, 7/VIII, 4/IX.

- 60 : 42 données : 2/IV, 6/V, 2/VI, 7/VII, 12/VIII, 12/IX, 1/X ; premier le 16 Avril à Vauciennes, la migration prénuptiale se termine début Juin, la postnuptiale commence le 6 Juillet.

- 80 : 82 données : 12/IV, 21/V, 4/VI, 17/VII, 20/VIII, 8/IX ; premier, le 1^{er} Avril au P.O.M., la migration prénuptiale se termine le 10 Juin, la postnuptiale commence dès le 30 Juin. Plus gros effectifs : 26 le 2 Mai à Boismont, 13 le 3 Sept. à Roye.

CHEVALIER CULBLANC *Tringa ochruros*

- 02 : 27 données : 3/I, 1/IV, 4/VI, 6/VII, 8/VIII, 5/IX ; les 3 observations hivernales : 1 le 12 Janvier à AsL et Maizy puis 1 le 15 à Bucy-le-Long. Un beau regroupement de 48 le 20 Août à AsL. Migration postnuptiale dès le 11 Juin.

- 60 : 76 données : 5/I, 2/II, 3/III, 10/IV, 1/V, 8/VI, 10/VII, 15/VIII, 13/IX, 3/X, 4/XI, 2/XII ; 9 observations hivernales : jusqu'au 11 Février et à partir du 8 Décembre. Passage prénuptial, à partir du 11 Mars jusqu'au 13 Mai ; passage postnuptial dès le 6 Juin.

- 80 : 62 données : 1/I, 1/II, 5/III, 4/IV, 3/V, 3/VI, 23/VII, 15/VIII, 6/IX, 1/X.

OBSERVATIONS HIVERNALES :

1 les 13 Janv. et 17 Fev. à Estrées-Mons.

Passage prénuptial du 11 Mars au 26 Mai ;

Postnuptial à partir du 25 Juin.

Effectif intéressant de 55 le 7 Juillet à Estrées-Mons.

75 % des données concernent la migration postnuptiale.

CHEVALIER SYLVAIN *Tringa glareola*

- 02 : 12 observations : 5/VII, 5/VIII, 2/IX ; premiers le 8 Juil. à AsL avec 17 et le 9 à Bucy-le-Long avec 19 (il s'agit aussi des max. mensuels).

- 60 : 25 observations : 4 données de printemps, premiers

le 7 Avril à L.S.M. ; le reste concerne le passage postnuptial qui débute le 28 Juin.

Quelques rassemblements notables : 48 le 9 Juillet à Vauciennes et 36 le 15 Août.

- 80 : 32 observations : 8/V, 13/VII, 9/VIII, 2/IX.

MIGRATION PRÉNUPTIALE :

Premiers le 11 Mai, 1 au Crotoy et 4 à Grand-Laviers ; retour le 3 Juillet avec 4 à Roye.

CHEVALIER GUIGNETTE *Actinis hypoleucos*

- 02 : 27 observations :

1/I, 1/IV, 1/V, 2/VI, 6/VII, 11/VIII, 5/IX.

Une donnée hivernale : 1 le 12 Janvier à Maizy.

Passage prénuptial du 30 Avril au 8 Mai.

Postnuptial : retour dès le 11 Juin.

- 60 : 75 observations : 2/I, 3/II, 3/III, 5/IV, 14/V, 2/VI, 11/VII, 15/VIII, 18/IX, 1/X, 1/XI.

Observations hivernales du 28 Janv. au 26 Fev. ;

Passage prénuptial du 26 Mars au 27 Mai ;

Postnuptial débutant le 13 Juin.

- 80 : 126 données : 1/I, 9/IV, 36/V, 5/VI, 26/VII, 32/VIII, 17/IX. 1 le 13 Janvier à Estrées-Mons ; passage du 16 Avril (H.A.) au 4 Juin, retour dès le 18 Juin. A noter, 63 le 6 et 72 le 14 Août à Roye.

COMBATTANT VARIÉ *Philomachus pugnax*

-02- : 13 observations : 1/III, 2/V, 5/VII, 3/VIII, 2/IX. Printemps, premier le 7 Mars, 21 le 8 Mai à AsL. Retour le 8 Juillet avec 40 à AsL et 2 à VenP.

- 60 : 39 observations : 1/II, 5/III, 5/IV, 4/V, 1/VI, 5/VII, 10/VIII, 7/IX, 1/X.

Premier, 1 le 26 Fev. à Morlincourt dans un vol de Vanneaux ; retours dès le 28 Juin avec 3 mâles à Chevières. A noter, 66 le 8 Mai à Vauciennes.

- 80 : 87 observations : 10/III, 11/IV, 17/V, 6/VI, 20/VII, 14/VIII, 9/IX. Premiers le 5 Mars au H.A., fin du passage début Juin ; retour dès la fin Juin.

A Noter : 141 le 1 Avril au H.A. ; 12 le 3 et 15 le 22 Juillet à Roye (80).

BÉCASSEAU MAUBÈCHE *Calidris canutus*

11 données en terres ! (Alors que 3 seulement étaient connues auparavant pour la région).

- 02 : 1 le 2 Sept. à AsL ;

- 60 : Vauciennes, 1 le 6 Août, 1 le 2 Sept. et 2 le 19 ; Chevières 1 les 10 et 12, 5 les 23 et 30 Août puis 3 le 13 Sept. et 1 le 6 Septembre à Berneuil/Aisne.

- 80 : 1 le 2 Septembre à Roye (première donnée en terres pour ce département).

STATIONNEMENTS SUR LE LITTORAL :

7 le 20 Mai à Cayeux/mer,

	Avril3	Ma1	Ma2	Ma3	Juin1	Juin2
BdA	20	200	200	145	10	
H. A.		4			4	
P.O.M.		2				

Retour : Littoral Nord, 40 le 11 Août, 50 le 18, 75 le 17 Sept. ; 2 au H.A. le 28 Août.

En vol Nord : 3 le 16 Avril à Cayeux/mer (premiers) et 2 le 3 Mai au H.A.

BÉCASSEAU FALCINELLE *Limicola falcinellus*
Seconde observation régionale, 2 le 19 Mai en BdA (D. COUSIN et al.).

Nous regrettons que cette observation qui ne semble pas devoir prêter à discussion n'ait pas été soumise par ses auteurs au Comité d'Homologation National comme cela aurait du l'être.

BÉCASSEAU VIOLET *Calidris maritima*
1 le 7 Novembre au H.A. (L. GAVORY).

BÉCASSEAU MINUTE *Calidris minuta*

1 donnée hivernale avec 1 le 2 Décembre à Cayeux/mer (X. COMMECY et F. SUEUR), date exceptionnelle pour cet oiseau qui hiverne habituellement en Afrique et plus rarement dans le Sud de l'Europe.

- 02 : 1 le 13 Août à Bucy-le-Long

- 60 : 1 le 7 Mars (précoce) à Moru-Pontpoint, 1 le 3 Septembre à Vauciennes.

- 80 : en terres, 9 données : 1/V, 2/VII, 3/VIII, 3/IX. 2 le 11 Mai à Grands-Laviers ; retour à partir du 7 Juil.

LITTORAL :

	Mal1	Mal2	Mal3	Juin1	Juin2	Juin3
BdA	3	4				
H.A.		2	1			
P.O.M.	4	1				
RBdS				1		
	Juil.1	Juil.2	Juil.3	Août1	Août2	Août3
BdA						
H.A.		1		7	7	2
P.O.M.			4	8	1	
BdS			18	11	6	1
	Sept.1	Sept.2	Sept.3			
BdA						
H.A.	4					
P.O.M.	1	5				
RBdS	12	2	4			

BÉCASSEAU DE TEMMINCK

Calidris temminckii

4 le 11 Mai au H.A. (80) seule donnée de printemps. 1 le 1 Sept. en RBdS et 1 le 16 au P.O.M. 2 le 9 Mai au marais de Rue.

En terres : 1 les 6, 14 Août et 16 septembre à Roye (80) (X. COMMECY et A. ROUGE)

1 les 10 et 12 Août à Chevières (60) (A. ROUGE).

BÉCASSEAU VARIABLE *Calidris alpina*

- 02 : 4 données correspondant au passage postnuptial du 5 Août au 21 Septembre.

- 60 : 19 données : 1/I, 3/III, 1/IV, 3/V, 6/VIII, 4/IX, 1/X. Observation hivernale, 4 le 3 Janvier à Moru-Pontpoint ; migration prénuptiale du 25 Mars au 13 Mai, postnuptiale du 12 Août au 8 Octobre. Max. : 11 le 8 Octobre à Vauciennes.

- 80 - En terres : 13 données : 2/III, 1/IV, 2/V, 4/VIII, 4/IX. Migration de printemps du 3 Mars au 11 Mai ; d'automne du 1 Août au 16 Septembre. Max. : 7 le 31 Août à Roye. Littoral - Stationnements : RBdS : 3500 le 8 Fev., 250 le 18 Août, 300 le 29 Sept., 1680 le 4 Oct., 2000 le 12

Nov, 3000 le 29 Dec.

2 le 21 Avril à Cayeux/mer et 16 le 20 Mai ; 70 le 1^{er} Avril au Crotoy et 4 le 26 Mai ; 4 le 12 Novembre à St-Vallery/Somme (traces des passages).

	Mars1	Mars2	Mars3	Avril1	Avril2	Avril3
BdA	200	33	59	300	95	200
P.O.M.			4	10		
H.A.	1	1	9	12	5	3
	Mal1	Mal2	Mal3	Juin1	Juin3	Juil.1
BdA	435	300	200	50		
P.O.M.	5					14
H.A.	16	15	8	4	2	1
	Juil.2	Juil.3	Août1	Août2	Août3	Sep.1
BdA	11		2			
P.O.M.		52	21	4		5
H.A.	46	1	9	29	26	11

985 début Janvier en BdA, 340 le 4 Decembre.

BÉCASSEAU COCORLI *Calidris ferrugina*

- 02 : 1 le 5 Août à AsL

- 80 : RBdS 2 le 23 Juillet, 35 le 15 Août, 4 le 18, 1 les 7 et 10 Septembre.

	Avril3	Mal1	Mal2	Mal3	Juin1	Juin2
BdA	2	3	1	5		
P.O.M.						
H.A.						
	Juin3	Juil.1	Juil.2	Juil.3	Août1	Août2
BdA						
P.O.M.					3	3
H.A.				1	1	2
	Août3	Sept.1	Sept.2			
BdA						
P.O.M.		1	2			
H.A.		1				

BÉCASSEAU SANDERLING *Calidris alba*

En terres : 2 le 11 Mai à Grands-Laviers (L. GAVORY) et 1 juv. le 3 Septembre à Roye (A. ROUGE). Ces 2 données en Somme continentale constituent les secondes et troisièmes données à l'intérieur pour la Picardie.

Littoral :

Migration prénuptiale, 2 en vol Nord le 16 Avril à Cayeux/mer.

Stationnements : 200 le 18 Avril, 500 le 4 Juin, 180 le 17 Septembre, 78 le 4 Oct. en RBdS.

	Mars1	Mars2	Mars3	Avril1	Avril2	Avril3
BdA	22	1	105	140	230	205
H.A.						
	Mal1	Mal2	Mal3	Juin1	Juin2	Juin3
BdA	310	44	40	11		
H.A.		1				
	Juil.1	Juil.2	Juil.3	Août1	Août2	Août3
BdA				17		18
H.A.			1			1

ÉCHASSE BLANCHE *Himantopus himantopus*
Nidification certaine dans la Somme cette année (3c.) : 2 c. sur le littoral et 1 à l'intérieur sur bassins de décantation.

RBdS/P.O.M. : 1 c. observé du 20 Mai au 10 Août, copulations, creusement du nid le 20 Mai, éclosions le 17 Juin, 1 c./1 juv. les 8 et 22 Juillet, 2 ad. avec 2 juv. le 5 Août.

H.A. : 1 le 30 Juin, 2 ad./3 pilli les 8 et 15 Juillet, 2 ad./2 pulli le 18, avec 2 juv. le 1 Août puis 1 ad. blessé et 1 juv. le 7 Août (ouverture de la chasse entre temps) et seulement 1 ad. très faible le 10 Août.

Roye : 1 ad. alarme le 3 Juillet, 1 c. le 7, 1 ou 2 ad. alarme les 12, 22, 27; 2 ad./3 juv. le 10 Août.

L'erratisme de ces individus est probablement la cause des observations suivantes: 5 les 26, 31 Août 2 et 16 Septembre à Estrées-Mons (80) (site proche du précédent) et 1 c. le 19 Juillet à Ercheu (80) (même secteur).

AVOCETTE ÉLÉGANTE *Recurvirostra avocetta*

- 60 : 11 observations sur des bassins de décantation (Bresles, Chevrières, Vauciennes) : 1/III, 2/V, 4/VI, 4/VIII.

- 80 : En terres, 1 le 21 Sept. à Roye.

Littoral : 38 le 1 Avril, 44 le 6 et 15 le 11 Mai au Crotoy; 6 le 3 Mai, 23 le 30 Juin et 1 le 9 Juillet à Noyelles/mer-Boismont.

MIGRATION PRÉNUPTIALE :

11 le 1 Avril en vol Nord, au H.A. ainsi que 21 le 16; 10 à Cayeux/mer en vol Nord le 16 Avril, 8 le 3 Juin, 3 le 4 et 6 le 8 Juillet

MIGRATION POSTNUPTIALE :

28 en vol Sud le 7 Novembre au large de Cayeux/mer.

NIDIFICATION :

Nicheuse certaine au P.O.M., mini. 60 c. le 26 Mai (L. GAVORY), accouplements le 1 Avril, pulli les 3, 10 et 17 Juin, combien de couples ont réussi ? Peu semble-t-il.

OEDICNÈME CRIARD *Burhinus oedicnemus*

Premiers, le 30 Mars dans la Somme.

- 02 : 4 le 8 Mai à Arnifontaine, 1 le 24 Juin à Sissone.

- 60 : 2 en Juillet à Gournay/Aronde, 4 le 14 Avril puis 1 le 29 à Lataule.

- 80 : repéré dans 10 sites. 1 à Belloy/Somme (dans le marais !) le 10 Juin, plusieurs chanteurs le 30 Mars à Bray/Somme, 1 c. (chants) à Cachy le 7 Juin, 2 le 7 Mai à Domart-en-Ponthieu, 2 le 11 Sept. à Fouilloy, 2 le 16 Avril à Gentelles, noté nicheur à Long, 1 c. cantonné à Moislain, 1 chanteur à Querrieu le 5 Mai et 1 autre à Vignacourt le 29 Avril.

BILAN :

Présent dans l'Amiénois, dans une localité du Ponthieu, à l'extrémité Ouest du Santerre, soit plus globalement sur les plateaux dominants la vallée de la Somme. A rechercher activement (sur ce vaste secteur, comme ailleurs).

GRAND LABBE *Stercorarius skua*

1 le 21 Avril au H.A. (80).

LABBE PARASITE *Stercorarius parasitacus*

1 les 30 Août, 9 et 16 Sept. (4 mig. le 11 Sept.) à Quend-Plage (80). 15 migrateurs le 28 Sept. à Fort-Mahon, 2 le 4 Oct. en B.S.

MOUETTE MELANOCÉPHALE

Larus melanocephalus

2 ad. le 25 Mars au H.A. (80) 1 ad. les 15 et 25 Avril à Froise/Rue, 1 ad. les 22 Mai et 8 Sept. en BdA. 1 c. cantonné (parades) le 9 Mai au Crotoy (marais) (J. MOU-TON).

MOUETTE PYGMÉE *Larus minutus*

- 60 : 5 obs. du passage de printemps, 1 le 10 Avril à L.S.M., 7 le 20 à Brenouille, 3 le 20 Mai à Chevrières, 1 le 6 Juin à L.S.M. et 1 le 27 à Bresles.

- 80 : 2 Im. le 11 Juin à Dompierre Becquincourt, 10 le 13 Avril au Crotoy où 1 c. alarme dans la colonie de Mouettes rieuses le 25 Mai (J. MOUTON), 9 le 9 et 10 Mai au marais de Rue.

En mer : 6 le 12 Mars, 150 le 9, 300 le 6 Avril, 10 le 29 à Cayeux/mer, 40 le 26 Novembre à Quend-Plage, 13 le 4 Dec. en BdA.

H.A. : 2 Im. le 16 Fev., 1 ou 2 en Mars, mini 370 le 9 Avril, 3 le 16, plusieurs dizaines le 29, 70 le 2 Mai, 30 le 11, 50 le 26, 53 le 4 Juin, 58 le 18, 60 le 30, 60 le 8 Juillet, 72 le 15, 9 le 24, 1 Im. le 1 Août. Quelques obs. en Mai dans les marais de la P.M.P.

MOUETTE RIEUSE *Larus ridibundus*

- 02 : 9 nids et 11 poussins le 11 Juin à Aulnois/Laon ; 1 colonie à La Fère (200 ad. le 7 Mars) ; 30/40 ad. et 5 poussins le 20 Juin à Maizy.

7 à 8000 individus le 15 Janv. à Pommiers (dortoir).

- 60 : Nombreuses obs. Dans quelques sites bien suivis : Vauciennes (sucrierie + Wallu) : peu en hiver (- 100), plusieurs centaines en Avril (max. noté 700), Nicheur sur les bassins (environ 50 couples); 400 à 500 en Septembre, quelques dizaines ensuite.

Moru-Pontpoint : Hiver : 500/I, 450/II, 700/XI, 500/XII ; été : 50/V, 150/VI, 140/IX (Max.).

Rochy-Condé : hiver : 300 à 500 0; une vingtaine en été. Ailleurs, 160 le 26 Fev. à Berneuil/Aisne, 700 le 14 Janv. à Chantilly, 100 le 26 Nov. à Coye-la-forêt, 500 le 31 Janv. et 1500 le 9 Avril à L.S.M., 230 le 15 Janv. à Sacy-le-grand.

-80 : Nicheuse à Rue (marais) : mini 450 nids, au Crotoy (marais) : mini 120 nids, à Roye (5 nids).

GËLAND CENDRÉ *Larus canus*

- 60 : 8 données de 1 à 2 individus en Fev.(1), Octobre (1), Novembre (2) et Décembre (4).

- 80 : 2 le 19 Janvier à Long, 2 le 12 Mars à Fontaines/Somme. 2000 le 8 sept. en BdA et 5000 le 4 dec.

GËLAND BRUN *Larus fuscus*

Rare en terres, 2 le 23 Sept. à Rochy-Condé (60) (A. ROUGE), 1 le 28 Mai à Boves (80) (L. GAVORY). Quelques uns observés remontant l'Authie ou posés en bordure, en Mai (3 obs. pour 14 oiseau: 4 ad. 2 subad.

le 10, 2 le 14, 6 Im. le 29), 1 Im. le 18 Juillet et 1 ad. le 19 Août.

GOELAND ARGENTÉ *Larus argentatus*

- 60 : Max. 213 à Rochy-Condé le 7 Fév. ; fréquent en groupes le long de l'Oise et près des sources d'alimentation. BdA : 5000 le 8 Sept., 4000 le 4 dec.

GØELAND LEUCOPHÉE *Larus argentatus*

4 données dans l'Oise, 3 le 7 Janv. à Baillon-Viarmes ; 2 le 6 Juin à L.S.M., 1 le 2 Juillet et 3 le 16 Nov. à Bre-nouille.

- 80 - Littoral : 6 le 10 Sept., 30 le 16. 1 à Nampont-St-Martin le 19 Août et 1 juv. le 1 Décembre, 400 le 8 Sept. en BdA (J. MOUTON).

GØELAND BOURGMESTRE

Larus hyperboreus

1 ad. à Cayeux/mer du 21 Janv. au 12 Mars (4 obs.), retour repéré à partir du 3 Dec. 1 en RBdS le 16 Avril (L. GAVO-RY et al.)

GØELAND MARIN *Larus marinus*

Quelques-uns remontant l'Authie : 1 le 2 Mai, 7 le 14 et 5 le 29. 350 le 4 Dec. en BdA

MOUETTE TRIDACTYLE *Rissa tridactyla*

- 80 : 1 le 21 Janv. à Fort-Mahon, le 5 Mars à Pendé et le 12 Nov. à St. Valéry/Somme.

STERNE CAUGEK *Sterna sandvicensis*

- 80 : 1 le 1 Avril à Cayeux/mer, 7 le 9, 15 le 29, 150 le 9 Sept. à Quend-plage.

H.A. : 1 le 25 Mars, 11 le 29 Avril, 2 les 3 et 4 Juin, 6 le 8 Juillet, 111 le 18, 98 le 24; 90 le 1 Août, 3 le 18. RBdS : 120 le 6 Août, 45 le 7 Sept., 31 le 4 Oct. ; BdA : 60 le 28 Sept.

STERNE PIERREGARIN *Sterna hirundo*

- 02 : 1 Im. le 31 Août au PeA.

- 80 : 1 le 9 Avril à Cayeux/mer, 213 le 29.

H.A. : 15 le 4 Juin, 10 le 24 Juillet, 80 le 1 Août, 60 le 18. BdA : 28 le 28 Sept. ; RBdS : 200 le 6 Août, 30 le 7 sept., 40 le 4 Oct.

STERNE ARCTIQUE *Sterna paradisea*

1 juv. le 7 Août au H.A. (80).

STERNE NAIN *Sterna albifrons*

H.A. : 6 le 3 juin ; 14 le 24 Juillet ; 2 les 7 et 18 Août. Boismont : 2 pêchent sur la Somme le 7 Juin.

GUIFETTE MOUSTAC *Chlidonias hybridus*

2 le 2 Mai au H.A. (80) (L. GAVORY).

GUIFETTE NOIRE *Chlidonias niger*

- 02 : 1 juv. le 10 Août au PeA, 8 le 20 ; 1 le 2 Septembre à Villers en Prayères.

- 60 : 3 obs. de printemps entre les 20 et 21 Mai ; 2 données de Juillet (les 9 et 19) et 3 de Septembre entre le 10 et le 23 (Max. 6 ensemble).

- 80 : 1 le 9 Mai à St Christ Briost. 2 le 10 Juin à Bel-loy/Somme, 2 le 2 Septembre à Estrées Mons et 3 à Roye. H.A. : 1 le 16 Avril, 25 le 29 ; 15 le 2 Mai ; marais de Rue : 12 le 9 Mai, 50 le 10.

GUIFETTE LEUCOPTÈRE

Chlydonias leucopterus

- 60 : 2 le 21 Mai à Vauciennes (sucrierie) (J.P. BONNEL et N. LAWNIZACK), 2 le 21 Sept. à Pimprez (A. PIQUEMAL) et 1 le 29 Oct. à Vauciennes (A. ROUGE).

- 80 : 1 les 1 et 7 Août au H.A. (V. BAWEDIN, X. COM-MECY, E. MERCIER et P. ROYER).

GUILLEMOT DE TROIL *Uria algae*

Observations d'oiseaux vivants en mer de Janvier, Mars, Septembre, Novembre (2 données dont 12 le 26 à ?) ; 1 le 26 Décembre au H.A.

PETIT PINGOUIN *Alca torda*

Observé en mer en Janvier, Octobre (2 fois) et Décembre.

PIGEON COLOMBIN *Columba oenas*

- 60 : 24 localités d'observation (9 en marais, 15 en forêt), mis à part une donnée de Nov. (1 le 22 à L.S.M.), pas d'observations en dehors de la période Mars-Septembre (chants de Mai à Juillet).

- 80 : Peu noté. Comme dans l'Oise (17 données), observations de Février à Août (sauf 1 aux falaises d'Ault (80) en Janvier), chants en Juin, Juillet. 1 nid dans un blockhaus à Flandres/Rue (J. MOUTON). Migrations, sur le littoral : 215 en 6 heures le 4 Oct. et 23 en 1 heure le 18 (J. MOUTON).

PIGEON RAMIER *Columba palombus*

Nicheur abondant dans les 3 départements.

Quelques rassemblements notables (+ 100) :

- 02 : 800 le 26 Nov. au PeA, 400 le 12 Janv. à Vailly/Aisne.
- 60 : 2 en Janv., 5 en Fév., 1 en Avril, Juillet, Sept., Oct., 6 en Novembre, 2 en Dec., 1000 le 5 Nov. en F.d'Halatte, 1000 le 3 Dec. en F.d'Ermenonville, 800 le 19 Nov. à Pimprez, 500 le 12 Nov. à Morienvall, autant le 29 à Pontarmé.
- 80 : Pas de grosses bandes, département moins boisé.

TOURTERELLE TURQUE *Streptopelia decaocto*

Nicheuse abondante dans les 3 départements, quelques chants notés aussi dans les marais. Arrivée et installation de 2 couples le 2 février à Rue.

Quelques rassemblements :

- 60 : 30 le 16 Sept. à L.S.M.
- 80 : 32 le 17 Fév. à Poix, 9 le 23 Sept. à Vercourt (rarement observé en groupes en P.M.P.).

TOURTERELLE DES BOIS *Streptopelia turtur*
PREMIÈRES :

- 02 : 8 Mai à Bareton/Serre ;

- 60 : 23 Avril à Boulogne le Grasse (7 obs. dans des communes différentes pendant les 15 premiers jours de Mai) ;

- 80 : 27 Avril à Curlu (4 autres sites d'obs. en ce mois, suite du passage début Mai, une dizaine repérées chaque jour à Rue par J. MOUTON).

Nicheur répandu (1 c. construit encore le 13 Août à Boves,

seconde couvée).

QUELQUES RASSEMBLEMENTS (+10) :

- 60 : en Mai(2) et surtout en Août-début Septembre : 25 le 15 Août à Vauciennes.
- 80 : 30 le 20 Juillet à Villers/Authie et 50 à Arry, 49 le 28 à Forest-Montier.

DERNIÈRES :

- 60 : 2 le 23 Sept. à St Félix.
- 80 : 2 le 17 Sept. en RBdS.

COUCOU GRIS *Cuculus canorus*

PREMIERS :

- 02 : 30 Mars à Montaigu.
 - 60 : 30 Mars à Mareuil/Ourcq, 31 Mars en Forêt de Retz (7 autres données de "premières" dans les 15 premiers jours d'Avril).
 - 80 : 1 migrateur le 2 Avril en P.M.P. puis 1 le 10 à Villers Bocage et à Fouencamps.
- Nicheur bien représenté. Derniers chants fin Juin ; 1 migrateur actif à Quend-Plage le 24 Juillet (et 1 juv. en RBdS le 23).

Quelques phases rousses observées.

DERNIER :

- 60 : 1 juv. le 31 Août en Forêt de Retz.
- 80 : 1 le 11 Sept. à Roye (1 le 2 à Estrées-Mons, seulement 4 données entre le 15 et le 31 Août).

CHOUETTE EFFRAIE *Tyto alba*

Sédentaire, observations régulièrement réparties dans l'année :

- 02 : 1 données.
- 60 : 6 sites.
- 80 : 21 sites dont 8 en P.M.P. (3 pour des oiseaux morts par route).

CHOUETTE CHEVÊCHE *Athene noctua*

- 02 : 1 le 30 Avril à Tupigny.
- 60 : 11 sites d'obs. (quelques recherches particulières) : Aronde, Bailleul le soc, Bonneuil-en-Valois, Cancy, Farnes, Pondron, May-en-Multien, Remy, St-Martin-Longeau, Thiescourt, Vaudancourt.
- 80 : 8 sites : Bavelincourt (4 en mars), Beaucamps-le-Vieux, Cachy (1 morte par route), Fouilloy, Long, Pendé, Rue : 3 chanteurs pour 120 ha. à Froise, 2 autres chanteurs à la Hère et La Chapelle soit un minimum de 5 cantons pour la commune), Vaux en Amiénois, Vignacourt (2).

CHOUETTE HULOTTE *Strix aluco*

Sédentaire, abondante, quelques certitudes de reproduction sont apportées ; chants surtout de Janvier à Avril puis reprises en Août.

- 02 : 3 sites de contact (non significatif).
- 60 : 18 sites de contacts.
- 80 : 31 sites de contact.

HIBOU MOYEN-DUC *Asio otus*

- 60 : 9 sites, pas de rassemblement notable repéré.
- 80 : 17 sites (à noter, 3 morts par poison ? à Sentelie le 17 Septembre).

HIBOU DES MARAIS *Asio flammeus*

- 60 : 3 sites de contact : Creil (Sept. à Nov.), Feigneux (mai à juillet), Vauciennes (Juillet).
 - 80 - Hivernage sur le littoral : H.A. (max./mois) : Janv. : 1, Fev. : 1, Nov. : 4, Dec. : 9.
- RBdS (Max./mois : Sept. : 3, Oct. : 3, Nov. : 2; Brighton : 2 en Janv., 1 en Fev. ; Quend : 1 en janvier.
- En terres : Janvier : 5 sites, Novembre : 1 site.
- MIGRATION OU CANTONNEMENTS ? :
- Flixecourt (Juin), H.A. (5 le 2 Mai), Daours (Avril à Juillet) ; BdA : 1 le 22 Mai.

ENGOULEVENT D'EUROPE

Caprimulgus europaeus

- 02 : 1 chanteur le 20 Juin à Parfondru (L. GAVORY).
- 60 : Breuil-le-Vert : 1 chanteur les 16,17,18 Mai (Y. LECOMTE), Forêt d'Ermenonville : 1 le 4 Mai et 8 le 20 (A. ROUGE et D. DELVILLE), 1 le 19 Juillet à Mor-tefontaine.
- 80 : 1 chanteur le 28 Mai à Sailly-le-Sec (C. VIEZ), nicheur en bdA (M. GUERVILLE et G. MOUTON).

MARTIN PECHEUR *Alcedo atthis*

Année sans hiver froid, l'espèce est donc bien présente et le plus souvent observée toute l'année dans ses sites de nidification.

- 02 : 16 sites.
- 60 : 24 sites.
- 80 : 37 sites.

MARTINET NOIR *Apus apus*

PREMIERS :

- 60 : 26 Avril (Crépy-en-Valois et Baillon, 3 autres données en Avril).
 - 80 : 22 Avril à Boves (9 autres données de ce mois). 350 le 13 Mai au H.A. (80), 200 le 22 juillet à Crépy-au-Mont (02), 2000 le 15 juillet à Morienvall (60) (J.P. BONNEL). Premiers mig. en B.S. le 3 Juillet.
- Derniers : 6 Septembre à Bucy-le-Long (02), 15 Août à Vauciennes (60), le 13 à Amiens (80) (dates habituelles).

ROLLIER D'EUROPE *Coracias garrulus*

Exceptionnel, 1 ad. le 8 Juillet à Forest-Montiers (80) (G. FLOHART).

GUEPIER D'EUROPE *Merops apiaster*

- 02 : 1 le 11 Juin à Montceau-le-Vaast (L. GAVORY) et 4 terriers (au moins 2 occupés par des adultes nour-rissants) en Juillet dans le camp militaire de Sissonne (X. COMMECY et F. SUEUR).

HUPPE FASCIEE *Upupa epops*

- 02 : 1 couple à Marchais en Juin-Juillet (L. GAVORY).
- 60 : 1 à Pouilly le 7 Mai (D. DELVILLE et al.).
- 80 : 1 à Cayeux/mer le 15 Avril (L. GAVORY et al.).

PICVERT *Picus viridis*

Nicheur sédentaire.

- 02 : 32 localités.
- 60 : 48 localités.
- 80 : 27 localités.

Chants entendus de Mars à Juin (un dernier le 4 Juillet).

PIC NOIR *Dryocopus martius*

- 02 : 1 le 23 Juin à Arcy-St-Restitue (marais des Branges).

- 60 : Observé dans les forêts de Compiègne, Chantilly, Halate (2c.), Hez, Retz (6c. dont un au nid le 16 Avril) ; et à Vauciennes et Mortefontaine.

- 80 : 1 le 20 Juillet à Régnières-Ecluse et 1 le 5 Sept. à Montonvillers.

PIC EPEICHE *Dendrocopos major*

Bien répandu, plusieurs certitudes de nidification ; sédentaire.

- 02 : 33 sites.

- 60 : 37 sites (mini 12 c. en forêt de Retz).

- 80 : 30 sites.

PIC MAR *Dendrocopos medius*

- 02 : Noté en Forêts d'Andigny, Samoussy et Vauclair (L. GAVORY).

- 60 : Noté en Forêts de Compiègne, Pontarmé, Retz (mini 4 cantons), Thelle et dans le bois de Noailles ; surtout repéré en Mars, souvent avec repasse.

PIC EPEICHETTE *Dendrocopos minor*

Sédentaire.

- 02 : 7 sites.

- 60 : 21 sites.

- 80 : 13 sites.

TORCOL FOURMILIER *Jynx jynx*

6 données : Baillon (Mai-Juin), Chantilly (le 4 Mai), Ermenonville (20 Juin), Fitz James (le 15 Juin), Merlemont (le 15 Juin), Rouville (15 Juin).

COCHEVIS HUPPÉ *Galerida cristata*

Il est signalé toute l'année dans les grandes agglomérations, sur le littoral et de façon occasionnelle dans des sites artificialisés (bassins de décantations...) :

Amiens (80) (4 sites), Abbeville (80) (1 site), Le Crotoy (80) (1site), Quend-plage (80) (1 site : 6 le 29/11), Fort-Mahon (80) (1site), Saint-Martin-Longueau (60) (1site), Crépy-en-Valois (60) (1 site), Vauciennes (60) (1en 07), Fitz-James (60) (1 site).

ALOUETTE LULU *Lulula arborea*

1 cht dans une coupe de la forêt d'Ermenonville, le 04/07 à Thiers-sur-Théve (60), nicheuse ?

Migrateurs notés : 853 ind. en migration active entre le 17/09 et le 18/11 en RBdS (FLOHART G. et GAVORY L.), 6 le 10/11 à Saint-Quentin-en-Tourmont (80), 12 le 21/11 à Flandres (Rue(80), 1 le 16/11 à Brénouille (60).

ALOUETTE DES CHAMPS *Alauda arvensis*

Se rassemble en hiver : un groupe de 230 aux bassins de décantation de la sucrerie de Vauciennes (60) le 04/02.

11 658 ind. en migration active entre le 17/09 et le 13/11 en RBdS.

PREMIER CHANTEUR : 1 le 30/01 à Froise (80).

ALOUETTE HAUSSECOL *Eremophila alpestris*

Observée uniquement sur le littoral :

Cayeux-sur-mer (Brighton) : 13 le 7/01, 11 le 27/01, 11 le 4/02.

HIRONDELLE DE RIVAGE *Riparia riparia*

PREMIÈRE : 8 le 10/03 à Belloy-sur-Somme (80).

QUELQUES COLONIES : Lamotte-Brebière (80) 10 trous, Sailly-le-Sec (80) 4 trous, Fouencamps (80) 12 trous, La Bassée (Le Crotoy (80) 240 terriers, Boismont (80) 60 trous, Flandres (Rue 80) 30 terriers, Bruyères-et-Montbérault (02) 250 trous, Maizy (02) 120 trous, Sailly-Laurette (80) 70 trous, Arronville (80) 10 trous, Gilaucourt-Grimancourt (60) 2 petites colonies, Farnichon (80) 4 terriers.

RASSEMBLEMENTS IMPORTANTS : 20 000 le 12/08 à Noyelles-sur-mer (80), 200 le 31/03 et le 9/08 à Villers-sur-Authie (80), 100 le 6/04 au HA, 100 le 9/05 à Rue (80), Blangy-Tronville (80) 10 trous, 2000 le 4/09 en RBdS, 1000 le 03 et 17/09 à Vauciennes (60), 800 le 02/08 à Chevrières (60), 860 début Août en BdA.

DERNIÈRE : 1 le 5/10 en BdS

HIRONDELLE RUSTIQUE *Hirundo rustica*

PREMIÈRE : 1 le 12/03 à Noyelles-sur-mer (80)

nombreuses données peu significatives.

DERNIÈRE : 1 le 12/11 en RBdS (80)

HIRONDELLE DE FENÊTRE *Delichon urbica*

PREMIÈRE : 1 le 19/03 à La Chaussée-Tirancourt (80)

140 nids à Lahaye-Saint-Romain (80).

Nombreuses données peu significatives.

DERNIÈRE : 2 le 12/11 en RBdS (80).

PIPIT DE RICHARD *Anthus richardi*

1 le 18/11 en RBdS (G. FLOHART), migrateur rare.

PIPIT ROUSSELINE *Anthus campestris*

3 le 10/09 à Quend-Plage (80).

Stationnement au passage post-nuptial en RBdS (Banc de l'Ilette) du 24/08 au 18/09 avec un maximum de 4 ind. les 03, 04 et 08/09.

11 ind. en migration active entre le 24/08 et le 22/09 en RBdS.

PIPIT DES ARBRES *Anthus trivialis*

PREMIER : 1 le 07/04 à Villers-Saint-Sepulcre (60), nombreuses données.

DERNIER : 1 migrateur actif le 11/11 en RBdS.

PIPIT FARLOUSE *Anthus pratensis*

Hivernants en petits groupes en Plaine maritime picarde : 20 le 27/01 à Noyelles-sur-mer (80), ou sur les bassins de décantation de sucrerie : 50 le 05/11 à Vauciennes (60).

Le premier chanteur est entendu le 23/02 à Rue (80).

PIPIT SPIONCELLE *Anthus spinoletta*

DERNIER : 1 le 10/04 à Chevrières (60).

Signalé en hiver (janvier à mars et de novembre à décembre) en petit nombre en Plaine maritime picarde,

à Ercheu (80), La Fère (02), PEA, Verberie (60), Estrées-Mons (80), Grands-Laviers (80), 14 le 26/12 à Villers-sur-Authie (80).

Des individus sont signalés au passage : 25 le 23/03 à Moru-Ponpoint (60), 1 le 10/04 à Chevières.

PREMIER : 6 le 30/10 à Noyelles-sur-mer (80).

PIPIT MARITIME *Anthus petrosus*

Observé en Baie de Somme en hiver, 35 le 24/11 ainsi qu'en BdA : 60 le 5/12 et au HA : 1 le 16/12.

BERGERONNETTE PRINTANIÈRE

Motacilla flava

PREMIÈRE : 1 le 29/03 à Estrées-Mons(80)

Elle est signalée nicheuse un peu partout en culture et en prairie : Long (80), POM, Travecy (02), Saint-Germer-de-Fly (60), Corbie (80).

Un dortoir de plusieurs centaines fin 08 et début 09 à Roye (80) (XC), 100 le 20/07 à Arry (80), 225 le 29/08 en RBdS

DERNIÈRE : 3 le 24/09 en RBdS.

***Motacilla flava thunbergi* (sous espèce scandinave)**

2 M le 7 et 11/09 au HA.

BERGERONNETTE FLAVÉOLE

Motacilla flavissima

PREMIÈRE : 4 M 3 F le 30/03 au HA.

Signalée nicheuse en Plaine maritime picarde dans de nombreux sites.

En dehors de cette zone, les données sont peu nombreuses : 1 M le 4/04 à Chevières (60) (A. ROUGE).

DERNIÈRES : Saint-Sauveur (80) : 1 le 7/09.

BERGERONNETTE DES RUISSEAUX

Motacilla cinerea

Plutôt observée en hiver : Amiens (80) 2 sites, Camon (80) 1 site, Long (80) 1 site, Igneaucourt (80) 1 site, Poix (80) 1 site, Cottency (80) 1 site, Boves (80) 1 site, Abbeville (80) 1 site, Pimprez (60) 1 site, étang de Vauciennes (60), Croy-la-Forêt (60), Varmes-Bailon (60). Elle est signalée en période de reproduction en Forêt de Saint-Michel (02), en Vallée de l'Authie (80) 5 sites, Boves (80) 1 site, en Plaine maritime picarde (80) 2 sites, Lavilletertre (60) 1 site, aux abords d'ouvrages hydraulique (barrages, chute de moulin...). 195 ind. en migration active entre le 29/08 et le 19/11 en RBdS.

BERGERONNETTE GRISE *Motacilla alba alba*

Peu de données en hiver : 1 le 20/01 à Amiens, 30 le 16/12 à Rue (80), 70 aux bassins de Vauciennes (60) le 04/02. Le retour des nicheurs est constaté au cours de la deuxième décennie de mars et le pic de passage à l'automne est noté durant la dernière décennie de Septembre et la première d'octobre.

90 le 24/09 en RBdS, 60 à Chevière (60) le 24/09 et 100 le 09/10 sur ce même site.

BERGERONNETTE DE YARELL

Motacilla alba yarelli

Elle hiverne à Amiens (80) 2 sites, en Baie de Somme

(80) 2, Saint-Valery-sur-Somme (80) 1.

Des migrateurs sont observés dès le mois de mars : 1 à Nampont Saint-Martin (80), 3 couples à Argoules (80),

Des individus sont notés durant la période de reproduction : 1 mâle le 28/05 en BdA (80), 1 le 26/5 au et 1 f nourrit des poussins au POM (nicheuse en ce site, donc !).

CINCLE PLONGEUR *Cinclus cinclus*

Uniquement signalé en Forêt d'Hirson-Saint-Michel (02) : 3 sur 1 kilomètre le 30/04.

TROGLODYTE MIGNON

Troglodytes troglodytes

Très nombreuses données peu significatives.

ACCENTEUR MOUCHET *Prunella modularis*

Très nombreuses données peu significatives.

110 ind. en migration active entre le 29/08 et le 12/11 en RBdS (FLOHART G. et GAVORY L.).

PREMIER CHANTEUR : 1 le 29/01 à l'Etoile (80).

ROUGEGORGE FAMILIER

Erithacus rubecula

Un couple niche dans un ancien nid d'Hirondelle à Froise (Rue 80) (J. MOUTON).

Très nombreuses données peu significatives.

ROSSIGNOL PHILOMÈLE

Luscinia megarhynchos

Premier : 1 le 30/03 à Saint-Quentin-en-Tourmont (80) (J. MOUTON).

Nombreuses données peu significatives.

Dernier : 3 le 9/10 en RBdS.

GORGEBLEUE À MIROIR *Luscinia svecica*

PREMIÈRE : 1 le 31/03 à Villers-sur-Authie (80).

Nicheuse en Vallée de la Somme (80) : Eclusier-Vaux, La Chaussée-Tirancourt, Belloy-sur-Somme (6 chts), Blangy-Tromville (4 chts), Brie-Péronne (7 chts), La Chaussée-Tirancourt (1 cht), Picquigny (2 chts), Saint-Christ-Briost (1cple);

En Plaine maritime picarde (80) : POM (2 chts), Villers-sur-Authie (7 chts), Quend (1 cht), Noyelles-sur-mer (5 chts), Rue (2 chts), Nampont-Saint-Martin (8 chts), Le Crotoy (1 cht).

Au HA, des migrateurs (n = 9) sont capturés au bagage. Dans l'Oise, l'espèce est nicheuse au Marais de Sacy-le-Grand (8 M) (A. SPAGNOLO) et est notée au passage sur les bassins de décantation de sucrerie de Vauciennes et Chevières (données en 08 et 09).

ROUGEQUEUE NOIR *Phoenicurus ochruros*

Premier : 1 le 09/03 à Villers-Saint-Sepulcre (60) ; arrivée générale fin mars.

Signalé commun dans les agglomérations des trois départements : Long (80), Amiens (80).

Encore 1, le 05/11 à Vauciennes (60).

ROUGEQUEUE À FRONT BLANC

Phoenicurus phoenicurus

Quelques migrateurs : 1 M le 27/03, 1F le 28/4 à Eter-

pigny (80), 1 le 27/08 à Froise (Rue (80), 4 le 10/09 à Quend-Plage (80), 1 le 9/10, le 23/09, le 30/09, 2 M le 10/09 en RBdS.

NIDIFICATION : 1 F nourrit le 18/05 à Saint-Quentin-en-Tourmont (80), Erloy (02) (1 cht), Montaigny (02) (1 cht). Nicheur dans les grandes forêts, de Retz (02) et d'Halatte (60).

DERNIER : 1 le 30/09 en RBdS.

TARIER D'EUROPE *Saxicola rubetra*

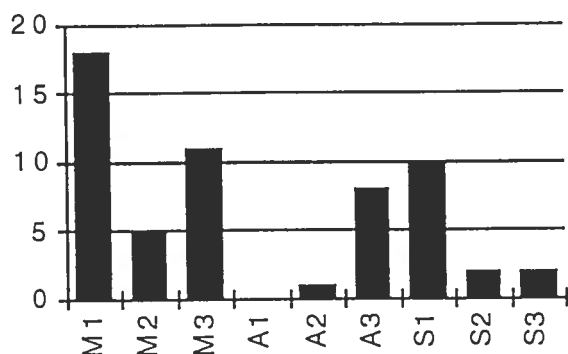
NIDIFICATION : Signalée dans la Somme, à Noyelles-sur-mer (80), avec 5 couples ainsi qu'à Villers-Bocage (80) : 1 couple (J et P. MORONVILLE).

Dans l'Aisne, à Andelain (2 couples), Beautor (2 couples), Chigny (1 couple), Englancourt (2 cpl), Erloy (3 cpl), Saint-Algis (1 cht), Sissonne (7 cpl).

Dans l'Oise, à Brétigny, Varesnes et Baboeuf avec 5 cpl (A. ROUGE).

DERNIER : le 17/09 en RBdS.

NOMBRE DE DONNÉES PAR DÉCADE



TARIER PÂTRE *Saxicola torquata*

Noté nicheur dans 31 sites répartis sur les trois départements.

Quelques données hivernales au HA et passage noté en RBdS les 23/09, 1/10 et 16/10.

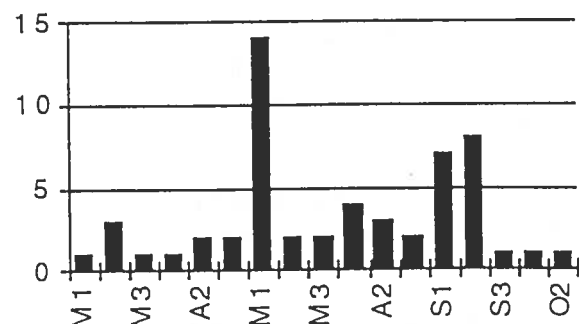
TRAQUET MOTTEUX *Oenanthe oenanthe*

PREMIER : 1 le 8/03 à Quend-Plage. (80)

DERNIER : 1 le 24/10 en RBdS.

Observé en période de nidification au POM et nicheur au HA avec un minimum de 5 couples.

NOMBRE DE DONNÉES PAR DÉCADE



MERLE À PLASTRON *Turdus torquatus*

Peu de données : 1 le 7/04 à Amiens (80), 1 M et 1 F le 16/04 à Bouquemaizon (80), 1 M le 5/04 à Chuigne (80), 1 le 30/04 à Heilly (80), 1 le 4/05 à Moreuil (80).

MERLE NOIR *Turdus merula*

Chant nocturne le 30/01.

Très nombreuses données peu significatives.

GRIVE LITORNE *Turdus pilaris*

Quelques grands groupes : 270 le 29/12 à Noyelles-sur-mer (80), 220 le 5/03 à Bouquemaizon (80), 300 le 22/02 à Froise (Rue (80)), 200 à Conty (80) le 27/11, 200 à Aubenton (02), 500 à La Fère (02), 250 le 22/01 à Mortefontaine (60).

Signalée en période de reproduction en Vallée d'Authie (80) : 5 alarment le 2/04 à Argoules, 2 le 1/05 à Villers-sur-Authie (80) ; 2 le 31/05 à Bourdon (80) ; à Varennes (60) le 10/06. Elle est notée nicheuse à Achery (02) 1 cpl, Monceaux-sur-Oise (02), La Fère (02).

GRIVE MUSICIENNE *Turdus philomelos*

PREMIER CHANTEUR : 1 le 29/01 à Long (80)

Très nombreuses données peu significatives.

GRIVE MAUVIS *Turdus iliacus*

Dernière : 2 le 3/04 à Froise (Rue 80).

Quelques groupes importants : 120 le 17/02 à Blangy-sous-Poix (80), 250 le 18/10 à Froise (Rue 80), 200 le 11/03 aux étangs de Brétigny (60).

Première : 1 le 23/09 à Froise (Rue 80).

29 621 ind. en migration active entre le 30/09 et le 13/11 en RBdS.

GRIVE DRAINE *Turdus viscivorus*

Commune, en densité faible, signalée dans plus de 50 sites.

BOUSCARLE DE CETTI *Cettia cetti*

Entendue toute l'année, surtout dans la Somme (nombre de chanteurs par commune):

Vallée de la Somme et Vallées annexes (80) : Breilly (1), Ailly-sur-Somme (1), Long (2), Eclusier-Vaux (2), Bray-sur-Somme, Saint-Sauveur (1), Camon (1), Frise (1), Ailly-sur-Somme (1), Boves (1), Dominois (1), Belloy-sur-Somme (5), Blangy-Tronville (1), Bourdon (1), Brie-Péronne (3), Camon (1), Eclusier-Vaux (1), Etinehem (1), Falvy (1), Frise (1), Hailles (1), La Chaussée-Tirancourt (5), Méricourt-sur-Somme (3), Picquigny : 3, Saily-Laurette : 1, Suzanne : 1, Thézy-Glimont : 1.

Plaine maritime Picarde (80) : Noyelles-sur-mer (5), POM (2), Nampont-Saint-Martin (3), Villers-sur-Authie (5), Boismont (1), Rue (2).

Vallée de l'Authie (80) : Argoules (2).

Dans l'Aisne : Artemps (1), Troesne (1).

Dans l'Oise : Saint-Felix (1), Sacy-le-Grand (1), Gouvieux-Lys (1), Croy-la-Forêt (1), Saintines (1), Marais de Houdencourt (1).

LOCUSTELLE TACHETÉE *Locustella naevia*
PREMIÈRE : 1 le 30/03 à Breilly (80)
signalée en période de nidification dans plus de 80 sites
DERNIÈRE : 1 le 23/08 à Noyelles-sur-mer (80),

LOCUSTELLE LUSCINOÏDE

Locustella luscinioides

PREMIÈRE : 1 le 26/03 au Marais de Sacy-le-Grand (60).

NOMBRE DE CHANTEUR PAR COMMUNE :

Vallée de la Somme (80) : Cerisy-Gailly (1), Ailly-sur-Somme (1), Boves (1), Belloy-sur-Somme (9), Brie-Péronne (4), Eclusier-vaux (1), La Chaussée-Tirancourt (4), Picquigny (1).

Plaine maritime picarde (80) : Noyelles-sur-mer (16 et 8 dans deux sites), Rue (1), Saint-Quentin-en-Tourmont (1), Villers-sur-Authie (7), Nampont-Saint-Martin (3), Rue (3).

Dans l'Oise, uniquement dans le marais de Sacy-le-Grand et 1 cht à Brétigny dans une cariçaie plantée de Peuplier, milieu inhabituel (A. ROUGE).

Dernière : 1 le 1/09 au HA.

PHRAGMITE AQUATIQUE

Acrocephalus paludicola

1 le 22/08 en Baie de Somme (G. FLOHART) et 16 capturés lors d'opération de bagage au HA, ETIENNE et Al, 1991.

Il s'agit d'un nombre record de données pour cette espèce rare en France et signalée de façon très très irrégulière en Picardie.

PHRAGMITE DES JONCS

Acrocephalus schoenobaenus

PREMIER : 1 le 27/03 au HA

Il a été entendu dans les zones humides de la région, environ une trentaine de sites en Vallée de la Somme et vallées annexes (80), en Plaine maritime picarde (80), en vallées de l'Oise et du Thérain (60), divers bassins de décantation (60), marais de Sacy-le-Grand (60), de Gouxvieux (60).

Net passage les 20 et 21/07 au HA.

ROUSSEROLLE VERDEROLLE

Acrocephalus palustris

PREMIÈRE : 8 chts le 18/5 à Argoules (80).

Entendue à Long (80), Boves (80), Dompierre-Becquincourt (80), Ailly-sur-Somme (80), Le Crotoy (80), Rue (80), Fonsommes (80), Missy-les-Pierrepont (02), Samoussy (02), Urcel (02), Bourdon (80), les Bassins de décantation de Vauciennes, Chevières et de Bresles (60), marais de Sacy-le-Grand (60), Cote-la-Forêt (60), Montlognon (60) et Brenouilles (60), Famechon (80) 6 couples.

DERNIÈRE : 1 le 25/08 au POM

ROUSSEROLLE EFFARVATTE

Acrocephalus scirpaceus

PREMIÈRE : 1 le 25/04 à Eclusier-Vaux (80), Bray-sur-Somme (80).

Signalée dans la plupart des zones humides de la région.

Net passage les 20 et 21/07 au HA.

DERNIÈRE : 1 le 13/09 aux bassins de Chevières (60).

ROUSSEROLLE TURDOÏDE

Acrocephalus arundinaceus

PREMIÈRE : 1 le 13/05 à La Chaussée-Tirancourt (80) (nombre de chanteur par commune):

Vallée de la Somme et vallées annexes : La Chaussée-Tirancourt (2), Camon (2), Long (3), Cerisy-Gailly (3), Vecquemont (1), Ailly-sur-Somme (2), Belloy-sur-Somme (3), Bethencourt-sur-Somme (2), Brie-Péronne (1), Etinehem (1), HA (1, migrateur le 21/05 ?), La Neuville-les-Bray (4), Le Hamel (1), Méricourt-sur-Somme (2), Saily-Laurette (1), Saily-le-Sec (1), Saint-Christ-Briost (1), soit un total de 31 chanteurs.

Dans l'Aisne : Beuvardes (1), Missy-les-Pierrepont (1), Pierrepont (2), Urcel (1).

Dans l'Oise : Sacy-le-Grand (2) et 1 aux gravières de Pimprez le 10/06 (sans suite !).

HYPOLAÏS ICTÉRINE

Hypolais icterina

Première : 1 cht le 5/05 à Froise (Rue (80)).

Signalée en Plaine maritime picarde (80) et en Vallée de l'Authie : 1 cht le 13/05 à Rue et un autre le 24/05, 1 cht les 12 et 19/05 à Quend, 1 cht le 19/05 à Villers-sur-Authie, 1 cht le 29/7 à Ponthoise.

Dans la Somme : 1 cht le 18/6 à Buigny-les-Gamaches, 1 cht le 15/05 à Argoules (80), 3 couples à Famechon
DERNIÈRE : 1 le 29/08 en RBdS.

HYPOLAÏS POLYGLOTTE

Hypolais polyglotta

Cantoné dans plus de 60 sites des trois départements.

FAUVETTE PITCHOU

Sylvia undata

1 le 11/11 à Pasly (02) (J. LITOUX) espèce très rare, à répartition atlantique, observée à plus de 150 km de ses sites de reproduction les plus proches (près de Fontainebleau (77)).

FAUVETTE BABILLARDE

Sylvia curruca

PREMIÈRE : 1 le 16/04 à Long (80).

Toujours peu abondante, elle est signalée dans plus de 40 sites des trois départements pour plus de 45 chanteurs.

DERNIÈRE : 1 le 30/09 en RBdS.

FAUVETTE GRISETTE

Sylvia communis

PREMIÈRE : 1 le 10/04 à Hère (Rue) (80), arrivée massive entre le 29/04 et 1/05 à Hangard (80).

Nombreuses données.

DERNIÈRE : 1 le 24/09 en RBdS.

FAUVETTE DES JARDINS

Sylvia borin

PREMIÈRE : 1 le 02/04 en Forêt de Retz (60).

Très nombreuses données peu significatives.

DERNIÈRE : 1 le 24/09 en RBdS.

FAUVETTE À TÊTE NOIRE

Sylvia atricapilla

Premier chanteur : 1 le 18/03 à Hailles (80).

Très nombreuses données peu significatives.

Elle a été observée en hiver à Amiens (novembre, décembre), à Villers-Saint-Sépulcre (60).

POUILLOT DE BONELLI *Phylloscopus bonelli*
Quelques chanteurs sont entendus en Forêt de Compiègne et de Chantilly et un nouveau site de nidification est découvert : Forêt de Thelle : 1 cht le 14/06 (A. PIQUEMAL, D. DELVILLE et A. SPAGNOLO).

POUILLOT SIFFLEUR *Phylloscopus sibilatrix*
Premier : 1 le 17/04 en Forêt de Hez (02).
Plus de 80 chanteurs sont entendus dans environ 50 sites.
Site original : 1 cht dans les dunes à Quend (80).

POUILLOT VÉLOCE *Phylloscopus collybita*
Le retour des nicheurs est noté vers la mi-mars.
Très nombreuses données peu significatives
Quelques données hivernales : 1 le 19/11, le 27/01 à Amiens (80), 4 données en Plaine maritime picarde en 01, 02 ; 1 à Abbeville (80) le 19/01, le 20/11 à Saint-Vaast-les Mello (60), à Maysel (60), à Villers-Saint-Sepulcre (60).

POUILLOT FITIS *Phylloscopus trochilus*
Premier : 2 le 27/03 au HA et 4 à Fort-Mahon (80).
Très nombreuses données peu significatives.
Dernier : 1 le 1/10 à Famechon (80).

ROITELET HUPPÉ *Regulus regulus*
Très nombreuses données peu significatives.
A signaler que 3 à 4000 sont notés le 11/11 en RBdS (R. BALEIJ et L. BIGUET).

ROITELET TRIPLE-BANDEAU
Regulus ignicapillus
Signalé surtout en période hivernale ou migratoire.
Signalé en période de reproduction à Marigny-en-Orxois (02), Mauregny-en-Haye (02), Pontavert (02), Reuilly-Sauvigny (02), Beaucamps-le-Vieux (80).

GOBEMOUCHE GRIS *Muscicapa striata*
PREMIER : 1 le 20/05 à Amiens, à Bouchevillers (60).
Nombreuses données peu significatives.
DERNIER : 1 le 25/11 à Fresnoy-la-rivière.

GOBEMOUCHE NOIR *Ficedula hypoleuca*
Nicheur en forêt de Compiègne (60).
Des migrants sont notés dans l'ensemble de la région : Amiens, POM, à partir de la deuxième décade d'août et jusqu'en septembre.

MÉSANGE À MOUSTACHES
Panurus biarmicus
Surtout signalée en Plaine maritime picarde : Noyelles-sur-mer (10 couples minimum en deux sites), Hâble d'Ault (2 couples, minimum, mais 64 capturées lors d'opérations de bagage, dont deux contrôlées provenant de Seine-Maritime, ETIENNE et Al, 1991).
Quelques rares données à l'intérieur La Neuville-les-Bray (80) : 2 m et 3 F le 26/03 où elle a niché ce qui exceptionnelle (L. TULLIE) et 3 M et 1 F le 2/12 à Famechon (80) (ROBERT, 1992).

MÉSANGE À LONGUE QUEUE
Aegithalos caudatus
Très nombreuses données peu significatives

MÉSANGE NONNETTE *Parus palustris*
Très nombreuses données peu significatives

MÉSANGE BORÉALE *Parus montanus*
Très nombreuses données peu significatives.

MÉSANGE HUPPÉE *Parus cristatus*
Nombreuses données peu significatives.
Un couple niche dans un ancien nid de Mésange à longue queue *Aegithalos caudatus* à Molliens aux Bois (80) (P. et J. MORONVALLE).

MÉSANGE NOIRE *Parus ater*
Signalée à Amiens (1 le 31/10 et 3 le 11/11), en Forêt de Saint-Michel (02), à Marchais (02), en Forêt de Retz et de Chantilly (60).
2608 ind. en migration active entre le 25/09 et le 19/11 en RBdS.

MÉSANGE BLEUE *Parus caeruleus*
Très nombreuses données peu significatives.

MÉSANGE CHARBONNIÈRE *Parus major*
Premier chanteur : 1 le 30/01.
Très nombreuses données peu significatives.

SITELLE TORCHEPOT *Sitta europaea*
Très nombreuses données peu significatives.

GRIMPEREAU DES BOIS *Certhia familiaris*
Des chanteurs sont entendus en Forêt de Chantilly (60) : 1 le 22/02, en Forêt de Retz (02) : 1 cht le 23/03 et en Forêt d'Halatte : 2 chts (A. SPAGNOLO et al.).

GRIMPEREAU DES JARDINS
Certhia brachydactyla
Très nombreuses données peu significatives.

LORIOT D'EUROPE *Oriolus oriolus*
PREMIER : 1 le 21/05 à Long (80).
Signalé en période de nidification dans un minimum de 84 sites des trois départements pour 100 chts.
DERNIER : 1 le 19/08 à Villers-sur-Authie (80).

PIE-GRIÈCHE ÉCORCHEUR *Lanius collurio*
Elle est signalée dans l'Aisne (nombre de couples ou mâle cantonné par commune): Andelain (1), Baulne-en-Brie (1), Sissonne (10?), Coucy-la-Ville (1), Eparcy (1), Forêt Domaniale de Vauclair (3), Les autels (1), Manicamp (2), Marchais (1), Montaigny (1), Moussy-Verneuil (1), Parfondru (1), PEA (1), Resigny (1), Sainte-Eugène (1), Sorbais (2), Vendières (1)... mais également dans l'Oise où deux sites en Forêt d'Ourscamps sont occupés avec 1 à 3 cples. Un nouveau site est découvert en vallée de l'Oise : 1 cple nicheur et 1 M à Brétigny (A. ROUGE).

PIE-GRIÈCHE GRISE *Lanius excubitor*

Observée en dehors de la période de reproduction (nombre d'individus) : Bray-sur-Somme (80) (1), Cappy (80) (1), Saily-le-Sec (80) (1), Flamicourt (80) (1), Ignaucourt (80) (1), Hangard (80) (1), Villers sur-Authie (80), Noyelles-sur-mer (80), Tortefontaine (80), Fouencamps (80) (1), Aulnois-sous-Laon (02) (1), PEA (1), Vailly-sur-Aisne (02) (1), Vauciennes (60), Brenouille (60), Bonneuil-en-Valois (60) (1), Moru-Pontpoint (60) (1), Pontoise-les-Noyon (60) (1).

Nidification possible à certaine (couple ou individus cantonnés) : à Hailles (80) (1), Tortefontaine (80) (1), Argoules (80) (1), Valloires (80) (1), Blangy-Tronville (80) (1), Bruyères-et-Montbérault (02) (1), Chermizy-Aille (02) (1), Chivres-en-Laonnois (02) (1), Liesse (02) (1), Marchais (02) (1), Montaigny (02) (1), Nouvion-le-Vimeux (1), Hailles (80) (1), Méricourt-sur-Somme (80) (1), Forêt de Retz (02) (1), Ivors (60) (1), Bois de Walligny (60) (1).

En Plaine maritime picarde (80) : Noyelles-sur-mer (1), Rue (1), Villers-sur-Authie (2), Ponthoile (1), Quend (1), Arry (1).

1 ind. en migration active le 19/10 en RBdS.

PIE-GRIÈCHE À TÊTE ROUSSE

Lanius senator

1 le 19/06 à Pasly (02) (J. LITOUX) (nicheuse ?) Rappelons que cette espèce était autrefois nicheuse dans la région, elle n'y niche plus et aujourd'hui, elle n'y est que très rarement notée.

GEAI DES CHÊNES *Garrulus glandarius*

Très nombreuses données peu significatives.
Remontée signalée le 10/03.

PIE BAVARDE *Pica pica*

Très nombreuses données peu significatives.

CHOUCAS DES TOURS *Corvus monedula*

Nicheur à Amiens (80), Long (80).

CORBEAU FREUX *Corvus frugilegus*

Corbeautières : Hangard (80) (40 nids), Demuin (80) (12 nids), Buironfosse (02) (25 nids), Mondrepuis (02) (12 nids), MBdM (18 nids), Chambly (02) (10 nids), Hauteville (02) (10 nids), Bachivillers (60) (120 nids), Noailles (60) (40 et 6 nids), Mareuil-sur-Ourcq (60) (10 nids), Monceau-Champbaron (60) (6 nids), Brenouille (60), Vallée des Evoissons (44 nids en 4 colonies).

CORNEILLE NOIRE *Corvus corone corone*

Très nombreuses données peu significatives;

CORNEILLE MANTELÉE *Corvus corone cornix*

Effectifs hivernants peu importants :

POM : 1 le 11 et 13/11, 1 le 8/02.

RBdS : 10 le 8/01, 1 le 8/02, 1 les 3/11, 11/11 et 12/11, 2 le 13/11, 1 le 27/12.

Saint-Quentin-en-Tourmont (80) (massif dunaire et plage) : 13 le 4/02 et 7 le 26/12.

ÉTOURNEAU SANSONNET *Sturnus vulgaris*

Très nombreuses données peu significatives

Quelques dortoirs importants : 10 000 le 16/12 à Rue (80).

169 338 ind. en migration active entre le 21/08 et le 19/11 en RBdS.

ÉTOURNEAU ROSELIN *Sturnus roseus*

1 juv le 31/08 au POM (G. FLOHART), première donnée de cette espèce pour la période récente.

MOINEAU DOMESTIQUE *Passer domesticus*

Très nombreuses données peu significatives.

2525 ind. en migration active entre le 09/09 et le 12/11 en RBdS.

MOINEAU FRIQUET *Passer montanus*

Peu de données significatives, si ce n'est : 50 le 6/02 à Amiens (80), 50 le 30/08 aux bassins de décantation de Chevrières (60), 50 le 22/11 à la gravière de Longueil-Sainte-Marie (60).

PINSON DES ARBRES *Fringilla coelebs*

Très nombreuses données peu significatives

506 536 ind. en migration active entre le 17/09 et le 19/11 en RBdS.

PINSON DU NORD *Fringilla montifringilla*

DERNIER : 20 le 4/04 à Marolles.

peu de données : 2 le 25/01 à Marchais (02), 2 le 27/03 en Forêt de Saint-Michel (02).

Signalé le 13/11 en RBdS et en hiver dans les forêts de l'Oise en très petits nombres.

16 558 ind. en migration active entre le 30/09 et le 19/11 en RBdS.

PREMIER : le 30/09

SERIN CINI *Serinus serinus*

PREMIER CHANTEUR : 1 le 26/03 à Long.

Très nombreuses données peu significatives.

Quelques données hivernales : Bitry (60) et 1 cht les 31/01 et 7/02 à Chevrières (60), 4 le 31/12 à Famechon (80).

VERDIER D'EUROPE *Carduelis chloris*

Très nombreuses données peu significatives.

250 à Saint-Quentin-en-Tourmont (80), le 15/02.

CHARDONNET ÉLÉGANT *Carduelis carduelis*

Commun.

TARIN DES AULNES *Carduelis spinus*

Dernier : 1 le 10/04 à la sucrerie de Chevrières (60).

1 le 11/07 en forêt Domaniale de Vauclair (02) (G. FLOHART et L. GAVORY), 8 le 24/06 au POM.

Premier : 11 le 17/09 à Querrieu (80)

8692 ind. en migration active entre le 20/09 et le 19/11 en RBdS.

LINOTTE MÉLODIEUSE *Carduelis cannabina*

Très nombreuses données peu significatives.

PREMIER CHANTEUR : 1 le 5/03 à Barly (80).

100 le 27/01 à Cayeux-sur-mer (80), 100 le 10/09 à Vau-

ciennes (60).

LINOTTE À BEC JAUNE *Carduelis flavirostris*

Peu de données : 10 le 27/01 à Cayeux sur-mer (80), 3 vers le Nord-Ouest à Villers-sur-Authie (80), 21 le 4 ou 5/12 en BdA.

3 ind. en migration active le 03/11 en RBdS.

SIZERIN FLAMMÉ *Carduelis flammea*

Quelques données : 6 le 1/02 à Amiens (80), 4 le 4/02 au MBdM, 4 le 31/01 à Chevières (60), 2 le 05 et 06/10 à Saint-Felix (60).

Quelques chanteurs : 1 cht le 14/05 à Rue (80), 1 cht le 03/04 en forêt d'Halatte, 3 Chrs le 10/04 aux bassins de Chevières (60), 1 cht le 19/08 à Villers-sur-Authie (80) 13 ind. en migration active entre le 15/10 et le 26/10 en RBdS.

BEC CROISÉ DES SAPINS *Loxia curvirostra*

Une unique donnée : 1 Fem. le 14/04 en Forêt de Retz (02).

27 ind. en migration active entre le 24/07 et le 17/08 en RBdS.

BOUVREUIL PIVOINE *Pyrrhula pyrrhula*

Très nombreuses données peu significatives.

GROSBEC CASSE NOYAUX

Coccothraustes coccothraustes

Signalé dans plus de 50 sites.

BRUANT LAPON *Calcarius lapponicus*

Noté très régulièrement en stationnement au cours du passage post-nuptial en RBdS : du 17/09 au 19/11 avec un maximum de 14 le 26/10 et 13 ind. en migration active entre le 24/09 et le 12/11 en RBdS (G. FLOHART, L. GAVORY).

BRUANT DES NEIGES *Plectrophenax nivalis*

Uniquement signalé sur la côte :

Baie d'Authie : 8 le 19/01, 11 le 3/02 et 6 le 24/02.

RBdS : 1 le 17/09, 2 le 18/11, 1 le 19/11, 1 le 24/12, 1 le 27/12, 1 le 29/12.

5 ind. en migration active entre le 02/11 et le 12/11 en RBdS.

Cayeux-sur-mer (Brighton) : 23 le 7/01, 25 le 21/01, 22

le 27/01, 23 le 4/02, 40 le 23/12, 30 le 24/12.

HA : 6 le 28/01, 2 le 27/01, 2 le 16/11.

PREMIER : le 17/09 en RBdS.

BRUANT JAUNE *Emberiza citrinella*

Très nombreuses données peu significatives.

Quelques groupes : 50 le 27/12 en BdS, 50 le 26/02 au marais de Bretigny (60).

BRUANT ZIZI *Emberiza cirulus*

Peu de données :

Amiens (80) : 1 couple alarme le 25/05.

Boves (80) : 1 M et 1 le 17/07.

Pasly (02) : 1 M le 9/11.

BRUANT DES ROSEAUX

Emberiza schoeniclus

Premier chanteur : 1 le 10/03 au marais de Gouvieux (60).

Très nombreuses données peu significatives.

BRUANT PROYER *Miliaria calandra*

Très nombreuses données peu significatives.

Quelques groupes : 10 le 24/12 et 35 le 27/12 en BdS, 100 le 09/10 à la sucrerie de Chevières (60).

55 ind. en migration active entre le 24/07 et le 12/11 en RBdS.

BIBLIOGRAPHIE :

Pour les passereaux, nous avons consulté différentes synthèses dont nous avons intégré les données brutes publiées.

- ETIENNE P., ROBERT JC., TRIPLET P. (1991), Suivi de la migration postnuptiale par des opérations de baguage au hâble d'Ault. Picardie Ecologie VI(1) : 19-27.
- GUERVILLE M. (1991) Annexes à la Synthèse, Baie d'Authie. Le Héron 24 (2), 110-111.
- GUERVILLE M. et MOUTON J. (1991) Annexes à la Synthèse, Baie d'Authie. Le Héron 24 (4), 236-237.
- GUERVILLE M. (1992) Annexes à la Synthèse, Baie d'Authie. Le Héron 25 (3), 112-113.
- ROBERT JC. (1992) Chronique ornithologique de la vallée des Eivoissons (Somme) - Année 1989 Picardie Ecologie VII(1) : 28-36.
- SUEUR F. (1996), Actes ornithologiques 1989 de l'actuelle Réserve Naturelle de la baie de Somme. Avifaune Picarde. 1 : 1-25.
- TRIPLET P., ETIENNE P., ROBERT JC. (1991), Chronique Ornithologique du Hâble d'Ault (Somme); année 1989. Picardie Ecologie VI(1) : 5-11.

MIGRATION POSTNUPTIALE DES OISEAUX CONTINENTAUX EN BAIE DE SOMME EN 1989

par Guy FLOHART et Laurent GAVORY

INTRODUCTION

Depuis 1985, un suivi de la migration postnuptiale des oiseaux continentaux en Baie de Somme est assuré. Il comprend une approche qualitative par un inventaire des espèces migrantes, et surtout une approche quantitative par un dénombrement de leurs effectifs. Dans ce cadre, les oiseaux de proies sont plus particulièrement recherchés.

Ce quatrième bilan revêt une importance particulière, puisqu'en 1989, le nombre d'heures passées sur le terrain n'a jamais été aussi important pour ce type d'étude en Baie de Somme, soit une centaine d'heures de plus que le précédent maximum (FLOHART, 1992). En effet, un suivi presque quotidien a été assuré du mois de septembre à la mi-novembre. Cette synthèse concerne les observations effectuées sur les migrateurs actifs mais également sur ceux qui stationnent sur les lieux d'observation.

MÉTHODOLOGIE

Collecte des données :

Les observateurs se postent sur le Banc de l'Ilette (carte 1) en un point judicieusement choisi pour embrasser un champ maximum de visibilité. Arrivant le plus tôt possible sur les lieux, généralement une demi-heure après le lever du soleil, ils dénombrent ensuite les oiseaux qui survolent les lieux en direction du Sud. Ces migrateurs sont déterminés et comptés par quart d'heure. Lorsque le nombre d'oiseaux est important et continu, l'espèce dominante est dénombrée 3 minutes par quart d'heure et les 12 autres, sont consacrées aux autres oiseaux.

Les oiseaux qui stationnent sont dénombrés à partir du point fixe d'observation de la migration ainsi que lors de prospection du Banc de l'Ilette et de l'Anse Bidard.

(carte 1) Les informations ainsi obtenues doivent être analysées avec prudence car le suivi n'a pas été mené de façon très rigoureuse pour la simple et bonne raison que la priorité de notre étude était de suivre la migration active. Voir carte 1 : Situation des points d'observation et des différents lieux-dits (ci-contre).

PRÉSENTATION DES RÉSULTATS

Outre des tableaux classiques à deux entrées, nous avons utilisé la représentation de HUGUENIN et Al. (in

litt.) qui permet une visualisation rapide du déroulement du passage de l'espèce en question. La période de migration de l'espèce est représentée par un trait horizontal tracé sous une échelle temporelle de la période d'étude. Dès que l'effectif cumulé compté atteint 10 % de l'effectif total dénombré sur l'ensemble de la période, le trait devient un rectangle, ceci jusqu'à ce que les 90 % soient atteints. Une ligne verticale coupe le rectangle le jour où les 50 % sont dépassés (voir fig. 1).

RÉSULTATS OBTENUS

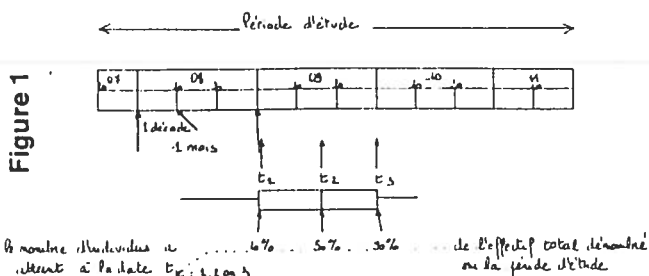
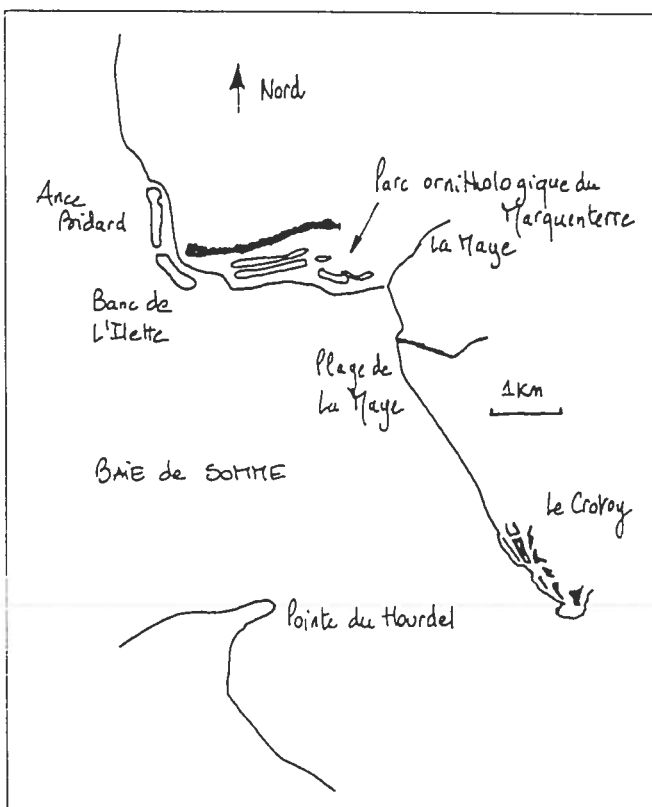
Séances d'observation :

Du 24 juillet au 19 novembre, près de 342 heures ont été passées à déterminer et dénombrer les oiseaux continentaux migrants. Elles se sont réparties sur 75 journées

Juillet	Août	Septembre	Octobre	Novembre
5	12	25	22	11

Voir figure 2 : nombre d'heures d'observation par jour - page 64.

SITUATION DES POINTS D'OBSERVATION ET DES DIFFÉRENTS LIEUX-DITS



**Tableau 1 :
EFFECTIF TOTAL PAR ESPÈCES
ET/OU GROUPE D'ESPÈCES
CLASSÉ PAR ORDRE CROISSANT**

Groupe d'espèces (nombre d'espèces entre parenthèses)	Effectif total	Pourcentage de l'effectif total
Rapaces (13)	504	0,06 %
Corvidés (4)	1315	0,17 %
Divers (16)	1450	0,18 %
Colombidés (4)	2286	0,23 %
Oie cendrée	2393	0,3 %
Emberizidés (5)	2545	0,32 %
Paridés (5)	3467	0,44 %
Hirundinés (3)	3652	0,46 %
Passeridés (2)	4663	0,59 %
Motacillidés (7)	5932	0,75 %
Limicoles continentaux (4)	8 421	1,01 %
Alaudidés (3)	12 512	1,58 %
Turdidés (8)	34 655	4,38 %
Sturnidés (1)	169 338	21,4 %
Fringillidés (12)	538 280	68,02 %

La différence du nombre d'heures qu'il peut y avoir entre les différentes journées s'expliquent par :

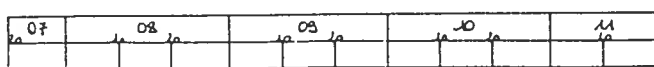
- les conditions météorologiques qui changeaient et devenaient incompatibles avec l'observation de la migration : pluie, fort vent... ;
- le fait que certains jours le flux migratoire était faible, voir nul ;
- notre disponibilité qui pouvaient être limitée.

ANALYSE GLOBALE DU FLUX

Au total, ce sont près de 791 500 individus qui ont été comptabilisés. Un tel effectif n'avait jamais été dénombré. Il n'est pas loin du double du précédent record atteint en 1985, avec 431 000 oiseaux (FLOHART, 1987). Il est clair que ces chiffres exceptionnels s'explique par la plus grande pression d'observation.

Le flux migratoire (effectif de migrants) total s'est réparti durant la période d'étude, de façon très hétérogène. L'examen de la figure 3 montre qu'il atteint 10 % le 5 octobre, 50 % le 25 et 90 % le 30. Plus de 80 % des oiseaux dénombrés sont donc passés entre les 5 et 30 octobre, avec une journée exceptionnelle, le 22 où près de 205 500 individus ont été comptés.

Figure 3 - RÉPARTITION DU FLUX SUR LA SAISON



La chronologie du flux migratoire est en fait dictée par

deux espèces qui représentent 85,4 % de l'effectif total : le Pinson des arbres *Fringilla coelebs* et l'Etourneau sansonnet *Sturnus vulgaris*.

La composition du flux migratoire est présentée dans le tableau 1. Il montre que les fringillidés représentent plus de 68 % du flux, les sturnidés 21,4 % et les turdidés 4,38 %. Une analyse spécifique révèle que les effectifs dénombrés de 4 espèces : Pinson des arbres, Etourneau sansonnet, Grive mauvis *Turdus iliacus* et le Pinson du nord *Fringilla montifringilla* correspond à 91,23 % de l'effectif total dénombré.

Au total, 88 espèces ont été observées ce qui constitue un chiffre record. La diversité spécifique se répartit au cours de la période d'étude suivant la figure 4 - page 64 : nombre d'espèces par jour. On constate une augmentation progressive tout au long de la période d'observation, pour atteindre des maxima en octobre. (minimum : 0 le 14/09 et maximum : 49 le 12/11).

Enfin mentionnons l'observation de migrants surprenants : une Pie-grièche grise *Lanius excubitor* et un Gris du gabon *Psittacus eithacus* (perroquet).

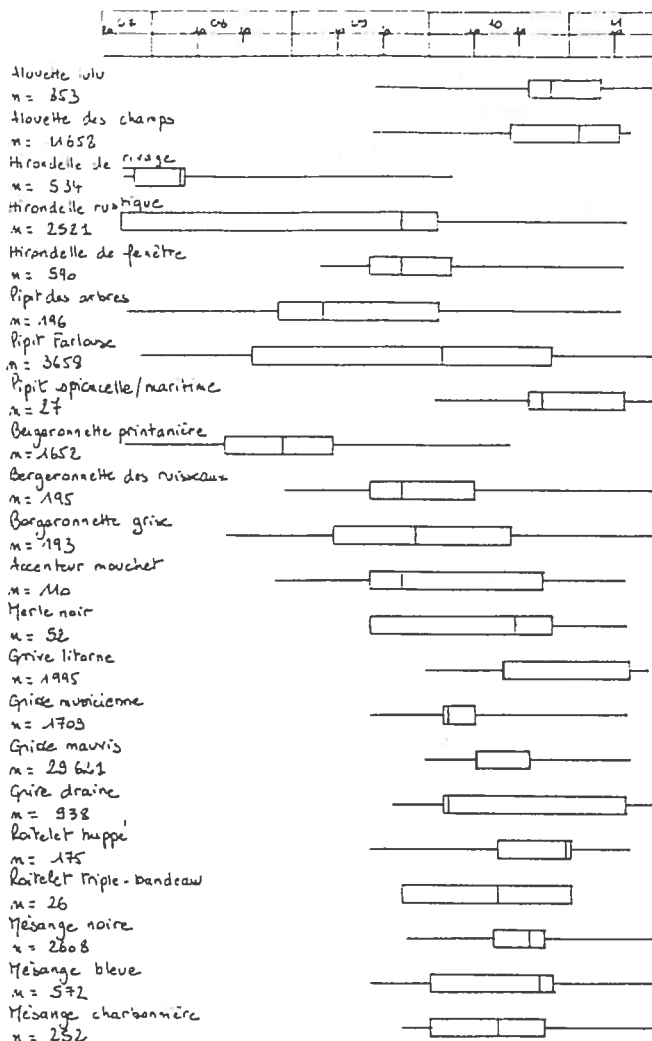
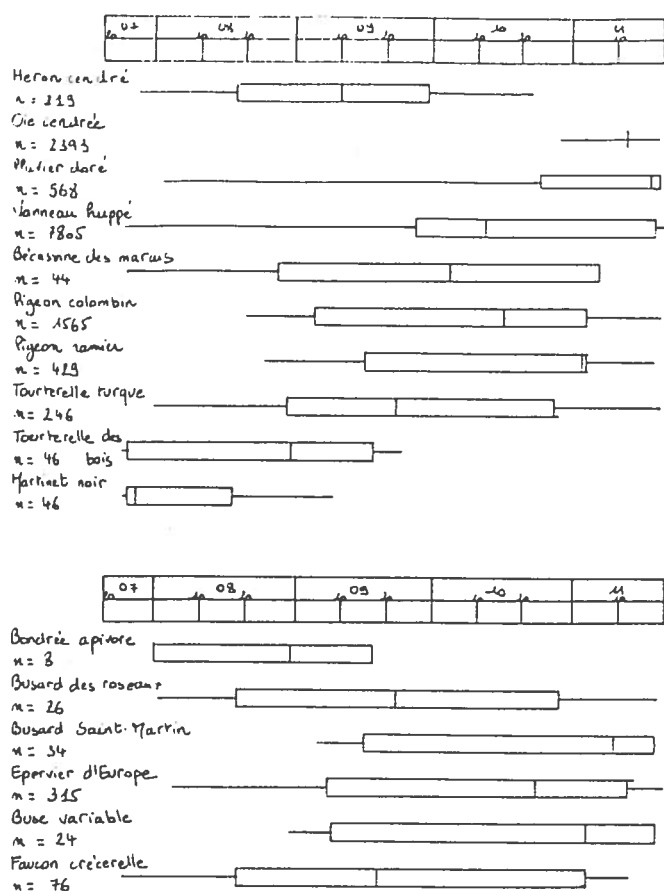
ANALYSE SPÉCIFIQUE

Les résultats obtenus pour les principales espèces sont présentés dans la figure 5 (pages 62 et 63). A cela il faut ajouter les tableaux 2 (pages 66-67) et 3 (page 68), qui récapitulent les résultats des dénombrements d'oiseaux en stationnement. Pour bon nombre d'espèces, les effectifs totaux enregistrés au cours de cette saison constituent des maxima jamais notés :

- Héron cendré *Ardea cinerea* (n = 219) ;
- Busard saint-Martin *Circus cyaneus* (n = 34) ;
- Faucon crécerelle *Falco tinnunculus* (n = 76) ;
- Pluvier doré *Pluvialis apricaria* (n = 568) ;
- Pigeon colombin *Columba oenas* (n = 1 565) ;
- Pigeon ramier *Columba palumbus* (n = 429) ;
- Tourterelle turque *Streptopelia decaocto* (n = 246) ;
- Tourterelle des bois *Streptopelia turtur* (n = 46) ;
- Martinet noir *Apus apus* (n = 46) ;
- Alouette lulu *Lullula arborea* (n = 853) ;
- Alouette des champs *Alauda arvensis* (n = 11 658) ;
- Roitelet huppé *Regulus regulus* (n = 175) ;
- Roitelet triple-bandeau *Regulus ignicapillus* (n = 26) ;
- Mésange bleue *Parus caeruleus* (n = 572) ;
- Mésange charbonnière *Parus major* (n = 252) ;
- Etourneau sansonnet *Sturnus vulgaris* (n = 169 338) ;
- Moineau domestique *Passer domesticus* (n = 2525) ;
- Moineau friquet *Passer montanus* (n = 2138) ;
- Pinson des arbres *Fringilla coelebs* (n = 506 536) ;
- Pinson du nord *Passer montifringilla* (n = 16 558) ;
- Serin cini *Serinus serinus* (n = 90) ;
- Verdier d'Europe *Carduelis chloris* (n = 3 113) ;
- Tarin des aulnes *Carduelis spinus* (n = 8 692) ;
- Linotte mélodieuse *Carduelis cannabina* (n = 2 626) ;
- Bouvreuil pivoine *Pyrrhula pyrrhula* (n = 176) ;
- Bruant jaune *Emberiza citrinella* (n = 245) ;
- Bruant des roseaux *Emberiza schoeniclus* (n = 2227).

Pour certaines espèces, nous présenterons un bilan des observations et ferons des commentaires éventuels.

figure 5 - ANALYSE SPÉCIFIQUE
résultats obtenus pour les principales
espèces



GRAND CORMORAN *Phalacrocorax carbo*
14 individus migrent le 19/11.

SPATULE BLANCHE *Platalea alba*
Quatre observations totalisant 12 oiseaux : 2 le 17/08, 7 le 24/08, 1 le 17/09 et 2 le 4/0.

CYGNE TUBERCULÉ *Cygnus olor*
2 migrateurs sont notés le 4/09.

SARCELLE D'HIVER *Anas crecca*
151 migratrices le 28/09.

OIE CENDRÉE *Anser anser*
La quasi totalité de l'effectif est passée en une seule journée, 2132 le 12/11.

MILAN ROYAL *Milvus milvus*
Un migrateur précoce est observé le 21/07 en halte.

MILAN NOIR *Milvus migrans*
Un oiseau en migration active le 17/11 ce qui constitue une date tardive pour ce Milan.

BUSE PATTUE *Buteo lagopus*
Quatre migratrices et un maximum de 2 oiseaux seront

notés durant les deux premières décades de novembre.
AUTOUR DES PALOMBRES *Accipiter gentilis*
Un migrateur est observé le 4/10

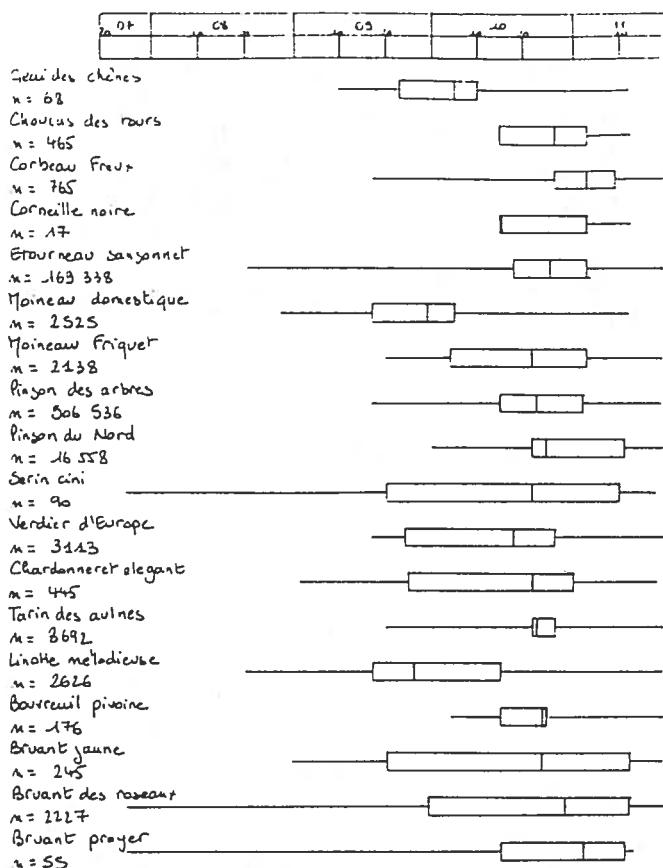
FAUCON ÉMERILLON *Falco columbarius*
Cet oiseau de proie est observé stationnant durant la période d'étude, à partir du 7/09. L'effectif varier de 1 à 3 vus.

FAUCON HOBEREAU *Falco subbuteo*
3 individus ont été notés en migration active : 1 le 18/09, 1 le 23/09 et 1 le 4/10.

FAUCON PÉLERIN *Falco peregrinus*
Des oiseaux stationnent durant toute la période d'étude. Le premier est observé le 8/09 et un minimum de deux oiseaux seront notés, peut-être 3 à la fin septembre. Pour l'ensemble des espèces d'oiseaux de proie habituellement notés au cours de ce suivi, nous pouvons constater des effectifs relativement faibles en regard du nombre d'heures de suivis. (FLOHART, 1987 ; FLOHART, 1992)

CHEVALIER CULBLANC *Tringa ochropus*
Deux données ont été collectées : 3 le 28/07 et 1 le 12/11

TOURTERELLE DES BOIS *Streptopelia turtur*
Trois oiseaux stationnent encore le 1/10.



PERROQUET GRIS *Psittacus erithacus*

Un individu est observé le 23/10. il s'agit très probablement d'un échappé de captivité.

PIC ÉPEICHE *Dendrocopos major*

Un migrateur est observé le 30/09.

MARTIN PÊCHEUR *Alcedo atthis*

Des oiseaux sont observés stationnant, notamment le long de la rivière La Maye et parfois même, même jusqu'au dessus du banc de l'Îlette. Ils sont notés du 1/09 au 1/10 avec un maximum de 3 les 17/09 et 1/10.

COCHEVIS HUPPÉ *Galarida cristata*

Un oiseau fin septembre observait en migration active, fait plutôt rare.

ALOUETTE LULU *Lullula arborea*

Pour cette espèce, nous remarquerons tout particulièrement la faiblesse des stationnements (1 donnée) en regard des effectifs migrants (n=853).

MOTACILLIDÉS *Motacillidae*

Pour les espèces de cette famille, les effectifs sont faibles par rapport à ceux notés lors des précédentes saisons suivies (FLOHART, 1987 ; FLOHART, 1992).

PIPIT MARITIME/SPIONCELLE

Anthus petrosus/spinoletta

En migration active, ces deux espèces (encore considérées comme sous-espèce en 1989) ne sont pas distinguées car elles sont très difficiles à discerner au cri, critère qui est le plus souvent utilisé pour les déterminer lorsqu'il migre.

PIPIT MARITIME *Anthus petrosus*

En stationnement, il est observé à partir du 30/09, avec un maximum de 50 le 11/11. Sa présence est sporadique, avec 5 mentions durant les mois d'octobre et de novembre sur le banc de l'Îlette

BERGERONNETTE DE YARREL

Motacilla alba yarellii

Deux oiseaux stationnent le 4/08.

PIPIT DE RICHARD *Anthus richardi*

Un oiseau est vu le 18/11 sur le Banc de l'Îlette (G. FLOHART).

PIPIT ROUSSELINE *Anthus campestris*

Il est noté en stationnement et en migration active du 24/08 au 18/09 avec un maximum de 4 oiseaux observés en halte au cours de la première décade de septembre. En fait, il est observé quasiment tous les jours du 24/08 au 9/09.

ACCENTEUR MOUCHET *Prunella modularis*

110 migrants actifs sont observés et 20 individus stationnent le 17/09.

ROSSIGNOL PHILOMÈLE

Luscinia megarynchos

Des oiseaux stationnent jusqu'au 1/09.

ROUGEQUEUE NOIR *Phoenicurus ochruros*

Peu de données, seuls 2 migrants ont été observés en migration active le 1/10 et le 18/10 et trois observations d'oiseaux en stationnement.

ROUGEQUEUE À FRONT BLANC

Phoenicurus phoenicurus

A quatre reprises du 1/09 au 30/09, un individu est observé dans les environs du Banc de l'Îlette.

TARIER DES PRÉS *Saxicola rubetra*

Ce tarier stationne du 21/08 au 17/09, avec une présence assidue du 1/09 au 6/09 et un maximum de 13 oiseaux le 1/09.

TARIER PÂTRE *Saxicola torquata*

Il est observé stationnant du 24/09 au 16/10, avec un maximum de 3 individus le 24/09 et 16/10.

TRAQUET MOTTEUX *Oenanthe oenanthe*

Un migrateur actif est noté le 10/09. Des oiseaux stationnent du 6/08 au 24/10. Deux périodes où leur présence est régulièrement apparaît clairement du 1/09 au 9/09 avec un maximum de 10 individus le 1/09 et 23/09 au 1/10 avec un maximum de 3 oiseaux.

Figure 2 : NOMBRE D'HEURES D'OBSERVATION PAR JOUR

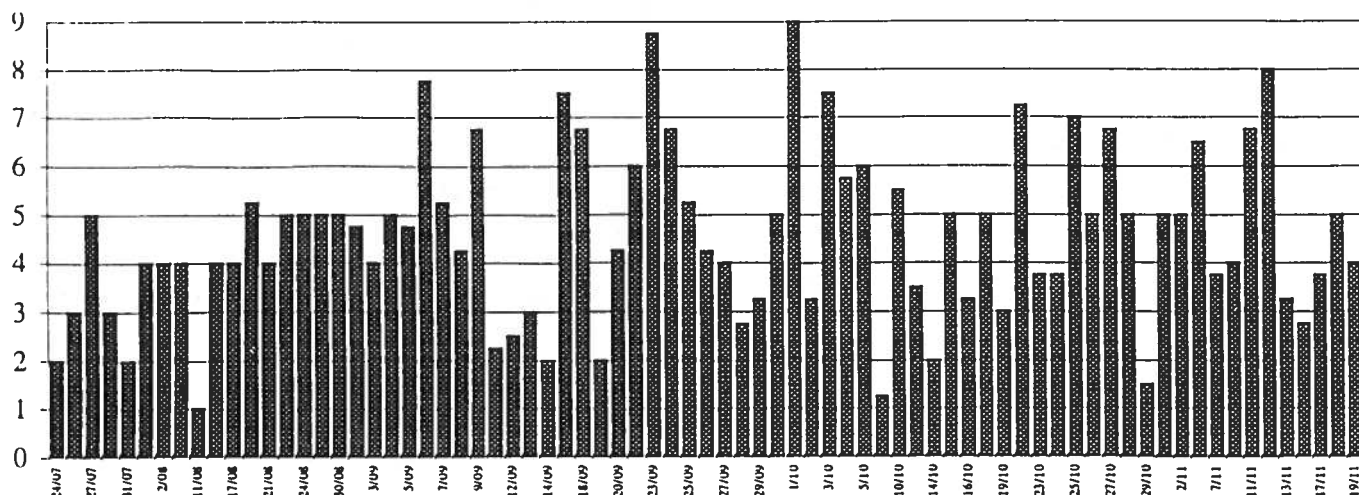
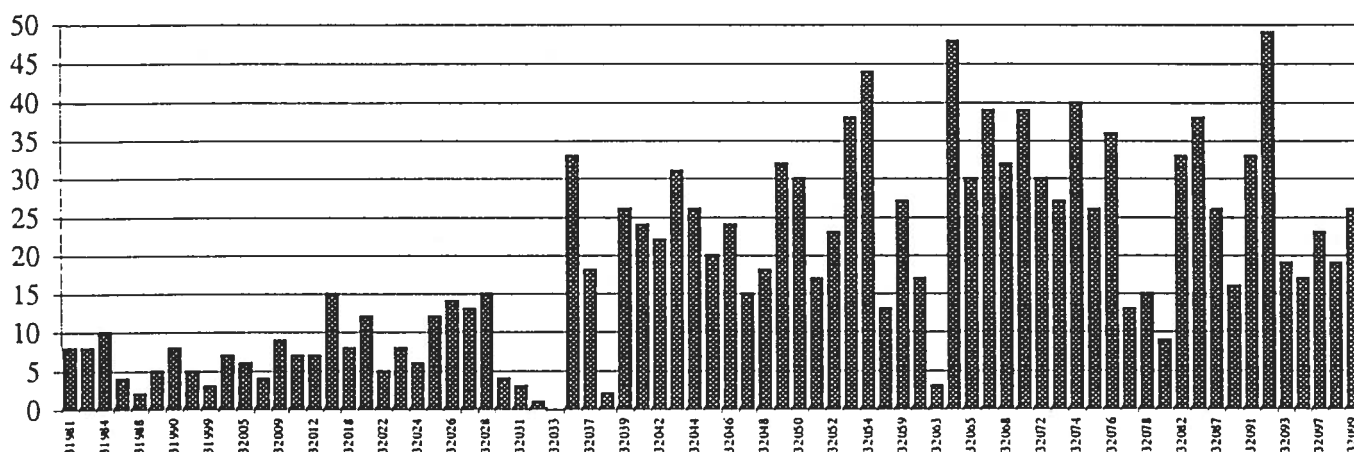


Figure 4 : NOMBRE D'ESPÈCES PAR JOUR



MERLE À PLASTRON *Turdus torquatus*

Deux données de migrateurs actifs sont collectées début novembre.

GRIVE MAUVIS *Turdus iliacus*

Des effectifs importants ont été dénombrés, 29621 oiseaux qui sont passés en majorité en 4 jours, avec notamment 19 531 le 10/10.

PHRAGMITE AQUATIQUE

Acrocephalus paludicola

Un oiseau est observé le 22/08 (G. FLOHART).

HYPOLAÏS ICTÉRINE *Hippolais icterina*

Un individu stationne le 24/08.

FAUVETTE BABILLARDE *Sylvia borin*

Elle est notée stationnant du 30/08 au 30/09, avec un maximum de 6 oiseaux le 3/09.

POUILLOT VÉLOCE *Phylloscopus collybita*

7 migrateurs actifs ont été observés de cette espèce qui de jour pratique la migration rampante pas toujours faci-

le à détecter : 3 le 17/09, 1 le 4/01, 2 le 15/10 et 1 le 25/10.

POUILLOT FITIS *Phylloscopus trochilus*

3 oiseaux en migration ont été notés : 2 le 27/07 et 1 le 31/07.

MÉSANGE À LONGUE QUEUE

Aegithalos caudatus

28 migrateurs actifs ont été notés le 15/10.

MÉSANGE BORÉALE *Parus montanus*

Seuls 6 migrateurs ont été notés le 30/09 et 15/10.

MÉSANGE NOIRE *Parus ater*

2608 individus ont été dénombrés. Cet effectif important est lié probablement à une invasion.

PIE GRIÈCHE GRISE *Lanius excubitor*

Un migrateur actif est noté le 19/10.

CORVIDÉS *Corvidae*

Les effectifs dénombrés ont été relativement faibles.

LINOTTE MÉLODIEUSE

Carduelis cannabina

Elle stationne sur le banc de l'Îlette du 4/09 au 18/11, avec un maximum de 600 individus le 17/09.

LINOTTE À BEC JAUNE *Carduelis flavirostris*

3 oiseaux en migrations sont observés le 3/11.

SIZERIN FLAMMÉ *Carduelis flammea*

13 migrateurs actifs sont notés du 15/10 au 26/10.

BECCROISÉ DES SAPINS *Loxia curvirostra*

27 migrateurs ont été observés en début de saison du 24/07 au 17/08.

GROSBEC CASSE-NOYAU

Coccothraustes coccothraustes

Un seul migrateur est observé le 3/11.

BRUANT LAPON *Calcarius lapponicus*

Les effectifs notés sont faibles. Seuls 13 migrateurs actifs sont notés (38 en 1987, FLOHART et GAVORY(1989))mais les stationnements ont été remar-

quables : du 17/09 au 18/11, 9 données et 14 individus le 26/10.

BRUANT DES NEIGES *Plectrophenax nivalis*

Seuls 5 migrateurs actifs sont notés début novembre. Trois données concernent des oiseaux en halte migratoire, notamment 1 le 17/09.

BIBLIOGRAPHIE

- FLOHART, G., 1987, La migration postnuptiale en Baie de Somme en 1985, L'Avocette, 11 : 53-62.
- FLOHART, G et GAVORY, L, 1989, La migration post-nuptiale en Baie de Somme. L'Avocette, 13 : 76-83.
- FLOHART, G., 1992, Contribution à l'étude de la migration post nuptiale des oiseaux continentaux en baie de Somme, L'Avocette, 16 (3-4).

REMERCIEMENTS

Laurent GAVORY remercie François SUEUR qui l'a hébergé à de multiples reprises durant la période d'observation.

Nous remercions également E. de FERAUDY et O. BARDET qui ont relu le manuscrit.

tableau 2 : MIGRATION POST-NUPTIALE 1989

[illegible]

espèces/date	2.10	3.10	5.10	6.10	10.10	11.10	16.10	19.10	23.10	24.10	25.10	26.10	27.10	28.10	2.11	3.11	7.11	9.11	11.11	12.11	13.11	16.11	17.11	18.11	19.11
Tourterelle turque																									
T. des bois																									
Coucou gris																									
Martin pêcheur																									
Alouette des chips	1											35							80			1		25	
Alouette lulu							20																		
Al. des rivage																									
Al. rustique																									
Al. de fenêtr																									
Pipit maritime							11					33							50					15	
Pipit des arbres							35					65							60					30	
Pipit farlouse																								1	
Pipit de Richard																									
Pipit rousseline							12						2		8			5							
Berg. grise																									
Berg. de Yarcl																									
B. des ruisseaux																									
Berg. printanière																									
Trogodyte							6																		
A. mouchet							12					10													
Rougegorge							17					33													
R. philomèle																									
Rgg. à front blanc																									
Rgg. noir																									
Tanet d'Europe												1													
Tanet père							3																		
Traquet moiteux										1															
Merle noir							1																		
Grive litorne												5													
Grive mauvis												5													
G. musicienne																									
Grive draine																									
Pirng. aquatique																									
Hypolaïs icterine																									
F. des jardins																									
F. babillarde																									
F. grisette																									
F. à tête noire							1																		
Pouillot fils																									
Pouillot véloce																									
Roicet huppé																									
R. triple band.												20	30												
M. à long. queue												2	1												
C. noire																									
C. mantelée							12						12												
Verdier																									
L. mélodieux	100	100					35					14													
Chardonneret																									
Bruant proyer																									
Bruant jaune							11		6		3	25													
Bruant des ros.																									
Bruant lapon.							1												14						
Bruant des neiges											2	14													

tableau 3 : MIGRATION POST-NUPTIALE 1989
STATIONNEMENT DES OISEAUX DE PROIES EN BAIE DE SOMME
(ENVIRONS DU BANC DE L'ILETTE ET ANSE BIDARD)

espèces/date	21.7	25.7	28.7	1.8	2.8	4.8	6.8	16.8	17.8	18.8	21.8	22.8	24.8	29.8	30.8	1.9	3.9	4.9	5.9	6.9	7.9	8.9	9.9	12.9	13.9	14.9	17.9	18.9	20.9	22.9	23.9	24.9	25.9	26.9	27.9	28.9	29.9	30.9	
Milan royal	1a																																						
Busard cendré		1	1																																				
B. Saint-Martin														1					1																				
B. des roseaux	lj	5	2		1				2	3	1	3	2		3		2	2	2	2	2	3	2	2	2		3	2	1	1	4	2	1			1			
Epervier d'Europe											1			1		1	1	2	4	2	2	1	3	2	2			1	2	1	1	1	1			1	1		
Buse variable				4	4					4		2		2	2	5	1	3	6	3	1	3	1				1	1	4			3	1	1					
Buse pattue																																							
Faucon crécerelle	2			4	2	1	1		1	2	1			2	1	5	2	1	1	2	2	1	2	1	1	1	1	1	1	2	1	4	1	2	2		2	1	
Faucon hobereau							1				1													1															
Faucon pèlerin																								1mj-1f	1m-1f	1m	1			1fj	1f-1fj		1		1mj-1f			1	1
Faucon éméillon																					1f	1f								1f	1f	2f	1m 1f	3	3f	1f	2	1m	
																																		</					

espèces/date	1.10	2.10	3.10	5.10	6.10	10.10	11.10	16.10	19.10	23.10	24.10	25.10	26.10	27.10	28.10	2.11	3.11	7.11	9.11	11.11	12.11	13.11	16.11	17.11	18.11	19.11
Milan royal																								1		
Busard cendré																										
B. Saint-Martin								2		2	1		3	1	2	2	2	3	1	3	3		2	1	2	2
B. des roseaux								1					1		2											
Epervier d'Europe	1	1	3	3		3		3		5	1		5	2	2	5	4	2	3		3		2	1	1	1
Buse variable			2	3		3	1				3		1				1				1			1	2	
Buse pattue																		1		1	1			2j		
Faucon crécerelle	1		1	1				2					3		1	1	2				1		2	1	2	2
Faucon hobereau		lj											3													
Faucon pèlerin	1		1fj	1	1mj-1f	1	1f	2	1f	2	1f		1m			1	1	1f	1f	1	1	1				
Faucon émerillon			1f	2		1f	2f								1f	1f		1	1f	2f	1	1f			1	
Hibou des marais		1								1						2		2			1					

