



# Les Faits Papillons

## La lettre d'information du Réseau Papillons

N°4 - Avril 2017

### Sommaire

- Actuel du mois dernier (p.2)
- Les vedettes du mois (p.3)
- Lépidéfi (p.4)
- Quelques observations  
d'avril 2016 (p.5)
- Qui est qui ? (p.7)
- Réunions et projets  
en cours (p.8)

### L'Édito

Certains papillons de jour que l'on rencontre habituellement en avril sont déjà bien actifs, boostés par les journées chaudes et ensoleillées de la fin mars.

Si ce climat se maintient, nous allons très rapidement ajouter, en plus des espèces présentées dans cette lettre d'information, plusieurs autres comme la Lucine, la Petite violette, la Mélitée du plantain.

Du côté des papillons de nuit, le drap risque d'être plein !

Vous êtes susceptible de rencontrer ce mois-ci plus de 260 espèces de papillons de nuit, tous stades confondus.

Nous vous souhaitons une agréable lecture de la LIn°4... entre 2 papillons.

### Rendez-vous

- ▼ **Samedi 29 avril 2017** Assemblée Générale du CEN Picardie (Conservatoire d'Espaces Naturels de Picardie) à Arras.
- ▼ **Dimanche 30 avril 2017** : Assemblée Générale de l'ADEP (Association des Entomologistes de Picardie), au 17, rue J. de Rothschild à Compiègne. Accueil de 9h30 à 10h00, assemblée, pique-nique tiré du sac et si le temps le permet, prospection entomologique en forêt de Compiègne (rendez-vous à la Faisanderie vers 13h30).

## Actu du mois dernier



### Premier bilan des observations

#### ▼ Sous terre

La première semaine de mars, les dernières prospections de caves et cavités de la saison ont donné lieu à quelques communes supplémentaires pour la Découpure (*Scoliopteryx libatrix*) et la Douteuse (*Triphosa dubitata*) dans le sud de l'Aisne.

#### ▼ De jour

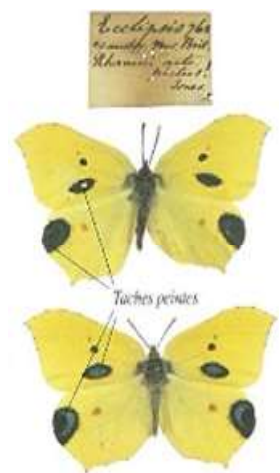
Les papillons de jour ont profité des providentielles journées ensoleillées.

Le Citron s'est mêlé aux ocelles colorées du Paon du jour, comptant chacun une centaine d'observations.

À ne pas confondre avec le Citron à ocelles bleues (*Papilio eclipsis*)... une supercherie d'un « collectionneur » datant de 1702.

Ajoutons un peu d'orange avec la Petite tortue (*Aglais urticae*) qui enregistre 76 observations, suivie du Robert-le-diable (*Polygonia c-album*), 65 observations.

Sans oublier la petite touche de bleu... l'Azuré des nerpruns (*Celastrina argiolus*) qui compte 40 observations.



Après le 20 mars, l'Aurore (*Anthocharis cardamines*), le Tircis (*Pararge aegeria*), le Piéride du navet (*Pieris napi*), le Piéride de la rave (*Pieris rapae*), la Carte géographique (*Araschnia levana*) et la Belle-dame (*Cynthia cardui*) sont venus compléter la liste des Rhopalocères 2017.

#### ▼ De nuit

Représentant près 50% des observations des hétérocères de mars dernier, les Orthosies méritent bien leur statut de vedettes du mois. La Boarmie crépusculaire (*Ectropis crepuscularia*) est presque aussi célèbre.

*Archiearis notha* et *Archiearis parthenias* ont été mentionnés de nouvelles communes

Enfin, terminons par l'observation d'espèces dites déterminantes à l'inventaire des Zones Naturelles d'Intérêt Ecologique Faunistique et Floristique :

- la Phalène du troène (*Trichopteryx polychommata*) photo ci-contre ;
- la Cidarie enfumée (*Lampropteryx suffumata*).
- 



## Les vedettes du mois



### L'Aurore (*Anthocharis cardamines*)

Ce papillon de la famille des Pieridae est un classique du printemps, que l'on peut voir jusqu'à mi-juin, rarement plus tard. Ses tâches orangées au bout des ailes, chez les mâles, permettent de l'identifier aussitôt.

La femelle, par contre, ne possède pas cet attribut et peut facilement être confondue avec une Piéride du navet ou de la rave si l'on ne prend pas garde à la regarder attentivement, notamment sur le dessous des ailes postérieures qui sont couvertes d'un damier vert sombre. Ce damier, présent chez les deux sexes, peut le faire confondre avec le Marbré-de-vert (*Pontia daplidice*) une espèce migratrice chez nous et dont la dernière mention pour les Hauts-de-France date du 11/07/2006.

L'Aurore se rencontre dans différents milieux : prairies humides, milieux forestiers, parcs, jardins, bords de route...

Sa chenille se nourrit de Cardamine des prés, mais aussi d'Alliaires, de Lunaire, ou de Moutarde des champs.

<http://www.clicnat.fr/?page=fiche&id=1883>



### La Boarmie pétrifiée (*Menophra abruptaria*)

Ce beau géomètre marbré d'environ 20 mm se distingue facilement des autres Boarmie avec des marbrures sombres au centre de ses ailes et sa zone claire sur la marge des ailes postérieures.

Espèce déterminante de ZNIEFF en Picardie, elle semble en progression ces dernières années. La base de données Clicnat enregistre 145 citations réparties dans l'ensemble des trois départements.

La Boarmie pétrifiée vole en 2 générations : d'avril à mai puis de juillet à mi-août.

Les chenilles se nourrissent principalement de Troène, mais également de Lilas, ce qui fait qu'elle pourra facilement être observée dans les jardins, près des haies et en lisière forestière. Elle semble toutefois éviter les milieux trop frais et humides.

Attirée facilement par la lumière, elle ne demande qu'à être observée !

<http://www.clicnat.fr/?page=fiche&id=2270>







## La Pudibonde (*Calliteara pudibunda*)

**Phénologie** : on peut rencontrer la Pudibonde, encore appelée la Patte Étendue, d'avril à juin, et sa jolie chenille de juillet à octobre.



Cet hétérocère, plutôt commun, se rencontre aussi bien dans les jardins qu'en boisements, sa chenille étant très polyphage :

<http://obs.picardie-nature.org/?page=fiche&id=2980>

Il peut présenter des imagos assez variables mais dont la constante sera une façon caractéristique de se tenir avec les deux premières paires de pattes tendues en avant. Le mâle présente de belles antennes plumeuses.

## Le Petit Paon de nuit (*Saturnia pavonia*)

**Phénologie de l'adulte** : Avril à début mai

**Rechercher** : de jour pour les mâles (surtout fin de journée), de nuit pour les femelles.

Les chenilles consomment plusieurs plantes : ronce, prunellier, callune, chêne... Elles sont observables de jour de fin mai à début août.

<http://obs.picardie-nature.org/?page=fiche&id=3172>



Femelle de Petit Paon de nuit

À noter qu'une enquête sur cette espèce a été lancée en 2016 en Nord-Pas-de-Calais par le Groupe Ornithologique et Naturaliste du Nord, avec pour méthode de recherche l'utilisation de **phéromones de synthèse** qui attirent les mâles. Pour en savoir plus : <https://gon.fr/gon/enquete-petit-paon-de-nuit-2016/>



De gauche à droite : chenille jeune stade, chenille dernier stade, accouplement

## Quelques observations d'avril 2016



### En quelques chiffres :

En avril 2016, 99 espèces ont été observées :

- 25 espèces de papillons de jour, largement dominées par *Anthocharis cardamines* et *Gonepteryx rhamni* ;
- 16 espèces de microlépidoptères ;
- 58 espèces de macrohétérocères, dominées par *Orthosia gothica*, *Orthosia cerasi*, *Orthosia incerta*, *Conistra vaccinii* et *Ectropis crepuscularia*

Elles ont eu lieu sur 27 communes de l'Aisne, 32 de l'Oise et 26 pour la Somme, soit 85 communes.

Parmi les papillons de nuit, soulignons l'observation de deux espèces peu citées en base :

- *Lycia pomonaria* le 03 avril à Contoire (80) ;
- *Chesias rufata* le 20 avril à Frières-Faillouël (02).

Une espèce strictement localisée aux landes : *Pachycnemia hippocastanaria* le 19 avril à Versigny (02)



*Lycia pomonaria*

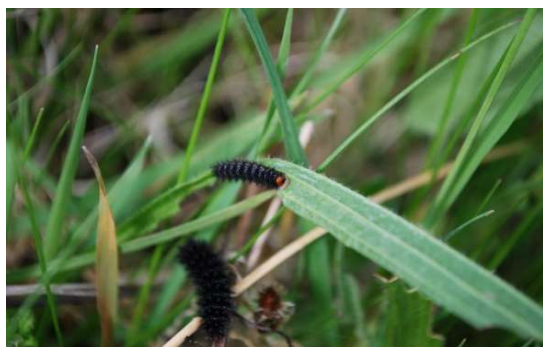


*Chesias rufata*



*Pachycnemia hippocastanaria*

Du côté des papillons de jour, nous retiendrons l'observation de chenilles de la Mélitée du plantain sur *Plantago lanceolata* en vallée de l'Aisne, à Beaurieux (marais alcalin) et Berry-au-Bac (jachère ancienne).





## Quelques espèces que l'on peut rencontrer en avril

**Tircis**

*Parage aegeria*



**Moro-sphinx**

*Macroglossum stellatarum*



**Sphinx du tilleul**

*Mimas tiliae*



**Phalène hérissée**

*Lycia hirtaria*



**Cidarie enfumée**

*Lampropteryx suffumata*



**Noctuelle du coudrier**

*Colocasia coryli*



**La Faïence**

*Pheosia gnoma*



**Phalène du fusain**

*Ligdia adustata*



**Nole-aigrette**

*Nola confusalis*

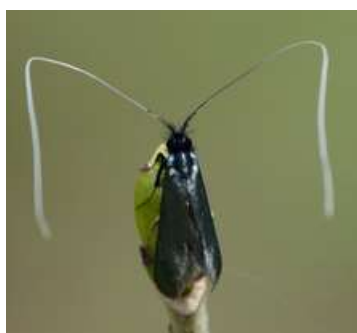


**Noctuelle du pin**

*Panolis flammea*



**Adela reaumurella**



**Incurvaria masculella**



## Qui est qui ?



**Le genre *Selenia*** comprend 3 espèces que l'on peut observer dès avril.

### L'*Ennomos* illunaire (*Selenia dentaria*)

Il présente des ailes postérieures moins découpées, des cellules en forme de lune pour ainsi dire invisibles, enfin une ligne intermédiaire un peu épaissie en arrivant à la costa.



### L'*Ennomos* lunaire (*Selenia lunularia*)

Il se reconnaît facilement par les découpes plus marquées de ses ailes postérieures, les cellules en forme de lune bien marquées, une ligne post-médiane droite sur ses ailes antérieures et enfin on remarque un étranglement de la bande sombre au niveau des lunules.



### L'*Ennomos* illustre (*Selenia tetralunaria*)

Cette espèce présente un point sombre au milieu de l'aire submarginale des 4 ailes (vu du dessus), des lunules bien nettes et une ligne post-médiane courbe sur les ailes antérieures.



## À vous de jouer : qui est qui ?



1 *Selenia dentaria* 2 *Selenia tetralunaria* 3 *Selenia dentaria* 4 *Selenia tetralunaria* 5 *Selenia lunularia* 6 *Selenia dentaria* 7 *Selenia tetralunaria* 8 *Selenia lunularia*





### Le suivi du Vulcain

Le 14 mars, Picardie nature a été sollicitée pour participer à un projet sur le comportement migratoire du Vulcain (*Vanessa atalanta*) en Europe. Ce projet est conduit par Marco Thomas, biologiste travaillant dans le groupe de recherche « Migration et écologie des insectes » de l'institut d'écologie et évolution de l'Université de Berne en Suisse.

Plus de 40 organisations et portails à travers l'Europe soutiennent déjà le projet :

<https://insectmigration.wordpress.com/red-admiral-migration/la-migration-du-vulcain/>

### Une liste rouge UICN des hétérocères

Une réunion sur ce sujet s'est tenue le 28 mars à Picardie Nature avec le CEN Picardie et la DREAL des Hauts-de-France. Cette réunion avait pour but d'acter, sur la base d'éléments présentés lors d'une précédente réunion le 07 novembre 2015, le mode d'évaluation des hétérocères.

Il est envisagé d'évaluer plus de 700 espèces.

Comme pour les différents groupes de faune évalués en 2015 et 2016, un comité d'experts sera constitué.

Ce travail doit être finalisé au 30 juin 2017.

### L'enquête régionale Sésies

Suite à la diffusion d'un mail en date du 19 mars sur la liste de discussion du réseau papillons, 5 membres du réseau ont souhaité acquérir des phéromones pour participer à l'enquête régionale conduite avec le GON.

Ainsi, une commande de 42 phéromones pour une somme totale de 218 euros a été passée par l'intermédiaire de Daniel Morel, spécialiste des Sésies et Alexandre Crégu, coordinateur du réseau Sésies au Muséum national d'Histoire naturelle de Paris.

En 2017, au moins 13 picards devraient contribuer à l'enquête régionale : David Adam, Simon Barbier, Dominique Cagniard, Carole Derozier, Thibaut Gérard, Guénaël Hallart, Thomas Hermant, Catherine Lebeau, Xavier Lethève, Sébastien Maillier, William Mathot, Adrien Messean, Jacques van Alphen.

**Conception et rédaction :** David Adam, Simon Barbier, Carole Derozier, Thibaut Gérard, Xavier Lethève

**Crédits photos :** Simon Barbier, Dominique Cagniard, Thibaud Daumal, Carole Derozier, Thibaut Gérard, Arlette Guillemot, Xavier Lethève, Odile Plateaux, Luc Plateaux, Pierre Sengez, Isabelle Vidal, Catherine Walbecque

Les actions menées par Picardie Nature sont permises par le soutien et la participation des adhérents, des donateurs et des bénévoles ainsi que par la collaboration et l'aide de différents partenaires dont :

