



Les Faits Papillons

La lettre d'information du Réseau Papillons



N°3 Mars 2017

Sommaire

- Actu du mois dernier (p. 2)
- Les vedettes du mois (p. 3)
- Lépidéfi (p. 4)
- Quelques observations
de mars 2016 (p. 5)
- Qui est qui? (p. 7)
- Outils et publication (p. 8)

L'Édito

En mars, place aux Orthosia, aux Archiearis et autres papillons dont certains sont un vrai plaisir pour les yeux comme le Bombyx versicolore ou le Biston marbré... Nous vous proposons dans ce 3^{ème} numéro de la lettre d'information du réseau papillons de découvrir ou redécouvrir ces espèces.

C'est aussi la période des premiers bilans, l'occasion de revenir sur les faits marquants de l'année 2016 (découvertes, prospections), de préparer les prospections de l'année 2017. Pour cela, des bilans vous seront proposés sur les papillons de jour et zygènes et les papillons de nuit sous une nouvelle forme.

Nous commencerons par un bilan actualisé de la situation des papillons de nuit sous terre.

Nous vous souhaitons une agréable lecture !



**Rendez-vous à l'Assemblée Générale de
Picardie Nature le 18 mars à Dury !**

Actu du mois dernier



Premier bilan des observations

✦ Sous terre

Les prospections sous terre de février ont de nouveau apporté leurs lots de nouvelles données pour les papillons. La Découpure (*Scoliopteryx libatrix*) reste indétrônable, la Douteuse (*Triphosa dubitata*) est toujours aussi abondante dans les cavités du tertiaire parisien et les Hypènes (*Hypena rostralis* et *Hypena obsitalis*) ont encore fait parler d'eux...



Des micro-hétérocères ont aussi été relevés. Pour assurer l'identification d'une ou de plusieurs espèces, les données ont été transmises à des experts dans ce domaine.

✦ De jour

Les papillons de jour ont profité des quelques journées ensoleillées. Le Citron (*Gonepteryx rhamni*) s'est réveillé le 15 février accompagné parfois de la Grande tortue (*Nymphalis polychloros*), du Robert-le-diable (*Polygonia c-album*), du Paon du jour (*Aglais io*) et du Vulcain (*Vanessa atalanta*).

Le Hibou, la Hulotte et la Meticuleuse ont été vus au stade chenille à Crèvecœur-le-Grand.

✦ De nuit

Du côté des papillons de nuit, la Phalène velue (*Phigalia pilosaria*) s'est montrée abondante, les Hibernies (*Agriopis leucophaearia*, *Agriopis marginaria*, *Erannis defoliaria*) et le Satellite (*Eupsilia transversa*) ont été actifs, la Phalène du marronnier (*Alsophila aescularia*) a été plus discrète, la Noctuelle silène (*Conistra rubiginosa*), le Robuste (*Conistra vaccinii*) et la Fausse eupithécie (*Gymnoscelis rufifasciata*) ont été très timides.



Soulignons un retardataire avec l'observation d'*Opheroptera brumata* le 14 février à Crécy-en-Ponthieu.

Sans oublier les micro-hétérocères avec l'observation de *Tortricodes alternella*, *Phyllocnistis unipunctella*, *Emmelina monodactyla*, *Acleris cristana*, *Acleris hastiana*, *Agonopterix* sp, *Mompha subbistrigella*.

Enfin, terminons par l'observation de la Phalène précoce (*Theria primaria*) les 16 et 19 février à Senlis.

Les vedettes du mois



Une petite touche de bleu

Le Citron et le Paon du jour, observés en février, peuvent être vus à nouveau dès que le beau temps revient, en compagnie de la plupart des Vanesses : Le Robert le Diable, la Petite et la Grande tortue, et le Vulcain. De plus, dès mi-mars, on observe le premier Lycène : l'Azuré des nerpruns (*Celastrina argiolus*). La femelle est reconnaissable du mâle à sa large bande noire sur le dessus des ailes antérieures.



Le genre *Orthosia*








Ce genre comprend 8 espèces : *Anorthoa munda* (= *Orthosia munda*), *Orthosia cruda*, *Orthosia cerasi*, *Orthosia incerta*, *Orthosia gothica*, *Orthosia populeti*, *Orthosia gracilis* et *Orthosia miniosa*.

Hormis *Orthosia gothica* qui est facile à identifier, les autres espèces du genre demandent un peu plus d'effort...

Différents critères sont illustrés dans un guide réalisé par le Gretia que vous pouvez télécharger à l'adresse suivante :

http://www.gretia.org/dossiers_liens/lassoc/atlas_macroheteroceres/Les%20Orthosia_min.pdf

Examiner les antennes peut aussi aider !

<i>Orthosia gothica</i>	<i>Orthosia cruda</i>	<i>Orthosia cerasi</i>	<i>Orthosia incerta</i>
			
<i>Orthosia populeti</i>	<i>Anorthoa munda</i>	<i>Orthosia gracilis</i>	<i>Orthosia miniosa</i>
			

Lépidéfi



Le Bombyx versicolore (*Endromis versicolora*)

Phénologie de l'adulte : mi mars à mi avril

Rechercher : dans différents milieux composés de bouleaux et d'aulnes.
Le mâle vole en journée.

Ce très beau papillon n'a pas été revu depuis 1997 dans la Somme.
<http://www.clicnat.fr/?page=fiche&id=2711>



♂



♀

Pour en savoir plus

<https://www.insectes-net.fr/endromis/endromis2.htm>

http://www.insectes.org/opie/pdf/2879_pagesdynadocs505c79d1dded1.pdf

Le Biston marbré (*Biston strataria*)

Phénologie de l'adulte : fin février à mi avril

Rechercher : dans différents milieux composés de bouleaux. Ce cousin de la Phalène du bouleau (*Biston betularia*) est bien plus précoce et il a des dessins plus marqués.
<http://www.clicnat.fr/?page=fiche&id=1969>



Quelques observations de mars 2016



En quelques chiffres :

En mars 2016, 52 espèces ont été observées :

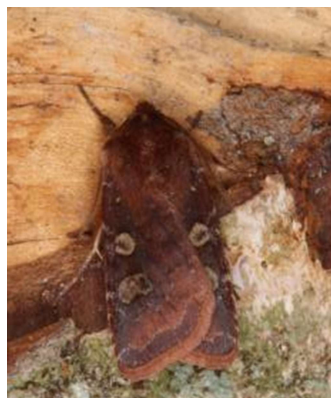
- 6 espèces de papillons de jour, largement dominées par le Citron ;
- 5 espèces de microlépidoptères ;
- 41 espèces de macrohétérocères, largement dominés par les Orthosia. Elles ont eu lieu sur 19 communes de l'Aisne, 25 de l'Oise et 14 pour la Somme, soit 58 communes.

70 % de ces observations portent sur 13 espèces.

En plus des Orthosia, on peut citer *Cerastis leucographa*, *Conistra erythrocephala*, *Lithophane ornithopus*, et *Earophila badiata*...



Earophila badiata



Cerastis leucographa



Conistra erythrocephala

Le genre Semioscopis

Ce genre de la famille des Elachistidae, comprend deux espèces présentes dans les boisements et assez faciles à distinguer :

Semioscopis avellanella



Semioscopis steinkellneriana



Quelques espèces que l'on peut rencontrer en mars

Xylocampa areola



Lithophane ornithopus



Selenia dentaria



Eupithecia abbreviata



Lycia pomonaria



Ectropis crepuscularia



Trichopteryx carpinata



Aleucis distinctata



Polyploca ridens



Acleris cristana



Polygonia c-album



Vanessa atalanta



Qui est qui ?



Les Archiearis

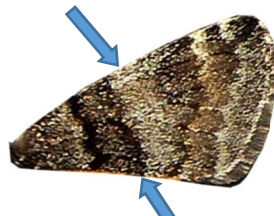
Le genre *Archiearis* comprend deux espèces en Picardie : *Archiearis parthenias* et *Archiearis notha*. Ces espèces peuvent se rencontrer dans différents milieux et au même endroit à condition d'y trouver pour *A. parthenias* des bouleaux et pour *Archiearis notha* des trembles. Pour les observer il suffit parfois de parcourir les chemins comme illustré ci-dessus où on ne tardera pas à faire décoller les premiers individus qui se reposeront quelques mètres plus loin. Les papillons prennent aussi un peu de hauteur pour se nourrir des chatons des saules et bouleaux.

L'identification de ces espèces nécessite parfois l'examen de plusieurs critères. Il faut avant tout regarder la coloration du dessus des ailes antérieures chez les femelles et les antennes chez les mâles.



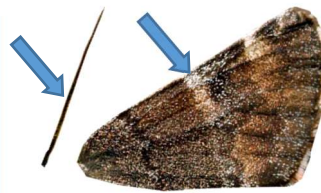
A. parthenias ♀

=> taches blanches marquées
=> absence d'une ligne médiane



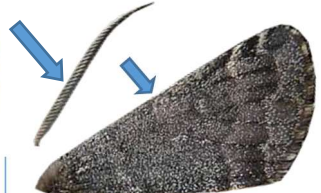
A. notha ♀

=> absences de taches blanches, teinte grisâtre diffuse
=> ligne médiane



A. parthenias ♂

=> antennes filiformes
=> taches blanches visibles



A. notha ♂

=> antennes pectinées
=> absences de taches blanches, teinte grisâtre diffuse

Pour en savoir plus

<http://www.natur-in-nrw.de/HTML/Tiere/Insekten/Schmetterlinge/Geometridae/TSG-26.html>

<http://www.lepinet.fr/especes/nation/lep/index.php?e=I&id=31975>

Alors qui est qui ?



1 Archiearis notha / 2 Archiearis parthenias / 3 Archiearis notha / 4 Archiearis notha / 5 Archiearis notha / 6 Archiearis notha



Un renard au service des papillons

Un ouvrage sur les macro-hétérocères rencontrés de jour réalisé par Jean-Pierre Lamoline et Alain Sauvage, association ReNard (Regroupement des Naturalistes Ardennais).

Cette publication richement illustrée présente 105 macro-hétérocères (non-exhaustif) des Ardennes que l'on peut (ou pouvait pour 2 espèces) aussi rencontrer chez nous...une exception avec *Odezia atrata*.

Un extrait de l'avant-propos "Cette publication n'a d'autre prétention que de faire découvrir aux amoureux de la nature, aux néophytes et aux esprits curieux certains mal nommés papillons "de nuit" qui sont strictement diurnes ou à la fois diurnes et nocturnes. Elle présente aussi toutes les espèces nocturnes que l'on découvre aisément lorsque, dérangés par notre passage, les papillons s'envolent de la végétation basse dans laquelle ils se dissimulaient."

Tarif : 20 euros



Conception et rédaction : David Adam, Simon Barbier, Carole Derozier, Thibaut Gérard, Xavier Lethève

Crédits photos : Simon Barbier, Dominique Cagniard, Thibaud Daumal, Valentin Dobigny, Carole Derozier, Thibaut Gérard, Guénael Hallart, Xavier Lethève, Dominique Messin, Pierre Sengez, Picardie Nature

Les actions menées par Picardie Nature sont permises par le soutien et la participation des adhérents, des donateurs et des bénévoles ainsi que par la collaboration et l'aide de différents partenaires dont :

