



PICARDIE NATURE

# Rapport d'activités 2015 de l'Association Picardie Nature



Etude  
faune  
Sauvage



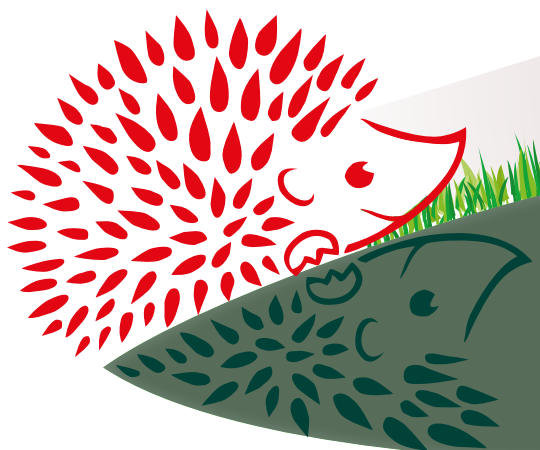
Protection  
Environnement



Protection  
faune  
Sauvage



Découverte  
Nature et  
environnement



2015  
2012

# Sommaire

## **p 03 • Rapport moral du président**

## **p 05 • Fonctionnement de l'association**

## **p 08 • Communication**

## **p 10 • Vie Associative**

## **p 12 • Pôle Etude de la faune sauvage**

## **p 30 • Pôle de protection de l'environnement**

## **p 35 • Pôle Protection de la Faune Sauvage**

p 35 • Protection Phoques

p 39 • Protection dans le bâti, Chauves-souris et hirondelles

p 41 • Protection Amphibiens

p 42 • Protection Busards

p 44 • Centre de Sauvegarde de la Faune Sauvage

p 54 • Réseau jardinage agroécologique

## **p 55 • Pôle Découverte Nature**

Le rapport d'activités est édité par Picardie Nature.

Il est aussi téléchargeable sur internet : [www.picardie-nature.org](http://www.picardie-nature.org)

Picarde Nature - 1 Rue de Croÿ - BP 70 010 - 80 097 AMIENS Cedex 3

Rédacteur en chef : Jean-Claude Damiens

Rédaction : Marie Fauvarque, Florence Frénois, Marie Berly, Sébastien Maillier, Virginie Coffinet, Sébastien Legris, Lucie Dutour, Thomas Hermant, Nicolas Damiens, Laëtitia Dupuis, Stéphane Soyez, Julie Gobillot, Catherine Lawnizack, Yves Maquinghen, Hélène Varlet et Sophie Declercq  
Conception et mise en place : Florence Frénois.

Relecture : Jean-Claude Damiens, Claude Watteel.

Crédits Photographiques : Contacter Picardie Nature - Photo de Couverture : Bruno Tondellier

Tirage 01/ : 150 Exemplaires - Diffusé Gratuitement - Date de Parution : Mars 2016 - Ipns

# Rapport moral du Président

*Chères adhérentes, chers adhérents,*

*Rédiger un rapport moral d'assemblée générale c'est se pencher sur l'année écoulée, replacer notre action dans le cadre de notre projet associatif et le relier au contexte politique du moment.*

*Avec un peu de recul, l'année 2015 correspond à la fin d'un cycle entamé en 2008 par l'élaboration d'un projet associatif, sous l'impulsion de Christophe HOSTEN alors président de Picardie Nature.*

*Ce projet associatif s'intégrait bien dans des politiques publiques et traduisait en même temps une volonté des dirigeants de l'association de développer la science participative, d'agir pour la protection d'espèces menacées et de leurs habitats, de sensibiliser la population à la préservation de la nature et de notre environnement, d'intervenir dans les politiques publiques d'aménagement du territoire et de développement durable.*

*Tout au long de ces années il s'est appuyé avec efficacité sur l'animation de réseaux de bénévoles toujours plus nombreux par une équipe salariée toujours impliquée.*

*Sans renier nos réalisations avant 2008, nous constituons ainsi aujourd'hui un modèle associatif qui s'inscrit dans la défense de l'intérêt général et contribue à développer chez nos adhérents et sympathisants des valeurs attachées à la citoyenneté. Valeurs dont on a bien besoin à notre époque.*

*Une fois de plus vous constaterez, en prenant connaissance de rapport d'activités que notre association est restée en 2015 sur un niveau élevé de travail et d'efficacité, avec une reconnaissance de nos capacités et compétences, illustrée par de nouveaux partenariats.*

*Nous sommes néanmoins, comme je le disais précédemment, dans une fin de cycle et devons amorcer en 2016 une transition. Nous tournons la page du projet associatif mis en œuvre pendant 8 ans avec l'aide de Christophe Hosten dans ses fonctions de directeur. Notre modèle économique associatif a atteint des limites qui nous obligent à prendre des décisions difficiles d'arrêt de certaines activités.*

*Dans le même temps, réforme territoriale oblige et avec l'aide de notre nouvelle directrice, Marie Fauvarque, nous avons un avenir à construire, en nous approchant des associations du Nord Pas de Calais et en rencontrant les nouveaux interlocuteurs politiques des départements et de la nouvelle région.*

*L'enjeu est de taille et nécessitera un effort de tous pour nous repositionner et prendre ce virage délicat. Nous mettrons à profit nos expériences heureuses et malheureuses, nos compétences pour continuer à participer au débat public, à co-construire avec nos partenaires institutionnels les politiques départementales et régionales de protection de la biodiversité et de l'environnement.*

*Terminons ce rapport moral par quelques résultats chiffrés, triés sur le volet et en préambule au bilan d'activités, pour montrer qu'on peut être fier de ce qu'on a fait ensemble jusqu'à présent :*

*Les heures de bénévoles enregistrées en 2015 représentent l'équivalent de 37 emplois temps plein.*

*Au 31 décembre 2015 nous étions 957 adhérents dont 51 % de femmes*

*... mais un conseil d'administration qui est encore trop loin de refléter cet équilibre avec seulement 4 femmes !*

*Une équipe de 18 salariés dont 12 femmes.*

*De 2006 à 2015, 111 phoques en détresse ont été pris en charge et 90 ont été remis en milieu naturel  
2120 naturalistes experts ou novices ont contribué à alimenter en 2015 la base de données clicnat qui compte à ce jour 1 165 000 données.*

*Communiquons autour de nous, auprès des décideurs institutionnels sur ce que nous faisons et ce pour quoi nous le faisons, ça en vaut la peine.*

*Patrick THIERY*



## I. L'association a pour objet : (extraits des statuts)

### « Article 3

- Œuvrer à la préservation de l'environnement.
- Œuvrer à la conservation de la biodiversité (flore et faune sauvages, en particulier les vertébrés) par tous les moyens légaux: proposition et mise en œuvre de mesures visant à protéger les individus (sauvetage de couvées, gestion de centre de soins aux animaux sauvages...) et les espèces (mesures de gestion, interventions auprès des élus, autres responsables)
- Contribuer à l'éducation populaire en matière d'étude et de protection de la nature et des oiseaux sauvages, de sauvegarde et d'aménagement rationnel de l'environnement et des sites.
- Mener toutes actions et interventions pour faire respecter les lois et décrets sur les espèces protégées, les périmètres sensibles, la protection de la nature, l'urbanisme dans le cadre de la législation en vigueur
- Réaliser des études, des recherches, des enquêtes sur la flore et la faune sauvage, en particulier les vertébrés. »

## II. Une association agréée protection de l'environnement

### Les agréments :

L'association est **agréée au titre de la protection de l'environnement et reconnue comme représentative au niveau régionale** pour son implication dans la défense de l'environnement et de la biodiversité, son expertise, sa présence territoriale et son indépendance garantie par son fonctionnement.

L'association est **agréée pour ses compétences pédagogiques** par le rectorat de l'Académie d'Amiens depuis 2002 (renouvelé depuis tous les 5 ans).

### L'association adhère à :

Picardie Nature est membre de France Nature Environnement (FNE), qui la reconnaît comme Fédération régionale. A ce titre et en accord avec ses statuts, des associations peuvent adhérer à Picardie Nature et être affiliées à France Nature Environnement.

Picardie Nature est membre de l'Union Française des Centres de Sauvegarde (UFCS).

Picardie Nature est également membre actif de plusieurs réseaux (Réseau National Échouages de Mammifères Marins, Réseau national Busards, ...).

**L'association est active** dans plus de **50 commissions administratives** régionales, départementales ou locales. Une majorité d'entre elles étant préfectorales.

**L'association développe des partenariats** avec de nombreux acteurs :

- **Acteurs de la protection de l'environnement** : le Conservatoire des Espaces Naturels de Picardie, le Conservatoire Botanique National antenne Picardie, le Parc Régional Oise Pays de France, l'Observatoire PELAGIS (ancien CRMN), l'association des Entomologistes Picards, la LPO, le GON, Nord Nature Environnement.

– **Partenaires publics** : le Conseil régional de Picardie, la DREAL Picardie, le Conseil général de l'Aisne, le Conseil général de la Somme, ADEME, DRJSCS, Syndicat mixte Baie de Somme Grand Littoral, le syndicat mixte Baie de Somme 3 vallées.

– **Partenaires privés** : ERDF, RTE, Et pour le Pôle Etude Faune, des conventions d'échanges de données avec : le PNR Oise Pays de France, le Syndicat mixte Baie de Somme Grand Littoral, l'AMEVA, la fédération de la Somme pour la pêche et la protection du milieu aquatique, le CPIE du val d'Authie, l'ADEP, le Conservatoire d'Espaces Naturels de Picardie, l'URCPIE, l'ONEMA, l'ONF, Voies navigables de France, la Communauté d'Agglomérations de St Quentin.

### III. Fonctionnement des instances de l'association

#### A. Le Conseil d'administration de l'association

##### **Le Conseil d'administration en 2015:**

**Le Président:** Patrick Thiery

**Les vice-Présidents** : Régis Delcourt, Jean-Paul Lescoutre

**Le Trésorier** : Daniel Lemaire, **Le secrétaire** : Dominique Rousseau

**Les administrateurs** : Blondelot Alain, Bourg Sylvain, Couvreur Bernard, Damiens Jean-Claude, Deaubonne Guy, Deboes Dominique, Delcourt Régis, Dubois Yves, François Rémi, Feutelais Véronique, Lebeau Catherine, Lemaire Daniel, Leroy Sébastien, Lescoutre Jean-Paul, Leturcq Raoul, Martin Christine, Rousseau Dominique, Thiery Patrick, Vidal Emmanuel

#### B. Plan stratégique 2014–2016

Voici un extrait du plan stratégique réalisé en 2013 dans le cadre d'un dispositif local d'accompagnement et validé en assemblée générale le 06 juillet 2013 :

##### **Une finalité « générique »**

La finalité de Picardie Nature est de constituer une force citoyenne représentative pour démontrer le poids de la demande « citoyenne » de protection de l'environnement, afin que la protection de la biodiversité soit prise en compte et que la préservation de l'environnement ne soit pas qu'un affichage mais effectivement mise en œuvre.

##### **Un cadre de valeurs**

La vision de l'aménagement du territoire portée par FNE (France Nature Environnement)

##### **Une posture propre**

Dans le cadre du jeu de valeur FNE, la vocation de Picardie Nature est d'être l'espace animation / mise en synergie des énergies militantes de protection de l'environnement pour une action pragmatique sur le terrain.

**Très clairement la posture de Picardie Nature est pragmatique.**

##### **Une organisation particulière**

Picardie Nature repose sur 3 piliers qui ont des finalités complémentaires mais des fonctionnements spécifiques/différents.

De fait, « l'assofédération » fonctionne comme un ensemble qui met en dynamique et coordonne ces 3 piliers qui sont cohérents avec l'organisation de l'association en 4 pôles.

##### **Les 3 piliers correspondent à trois modèles :**

- Le modèle **associatif** pour le pilier naturaliste ; les réseaux naturalistes : dynamique d'animation participative basée sur une volonté « d'en bas »
- Le modèle **fédératif** pour le pilier environnement : les groupes thématiques, enjeu de posture, dynamique de production commune basée sur une ligne « d'en haut »
- le modèle « **animatif** » pour le pilier mobilisation : grand public, sentinelles, bénévoles : enjeu d'efficacité, dynamique d'animation basée sur une organisation.

Les 3 piliers contribuent chacun et ensemble aux actions concrètes de protection sur le terrain.

Suite au plan stratégique, des actions ont été mises en œuvre notamment une transversalité plus marquée entre les différents pôles dans les programmes d'action, mais également dans le fonctionnement des instances, ainsi qu'une charte des coordinateurs des réseaux mettant en évidence le rôle du binôme coordinateur / salarié référent.

## C. Moyens humains et financiers pour l'année 2015

### Les adhérents :

957 adhérents directs dont :

- 944 personnes physiques dont 51% de femmes
- 13 associations représentant 1300 adhérents environ.

Ce qui représente 2200 **adhérents directs et indirects environ**

### Les associations membres :

ADEQV, APBEM, DECICAMP, ADQVEABDB, Vie et paysages, ADRAAG, Les amis du Bochet Qualit'Aisne, ADDSOA, ADN, ABP, Agir Pour l'environnement et la Santé,

**Les bénévoles actifs :** plus de 400 personnes. Le temps consacré par les bénévoles et les déplacements a été valorisé pour **933 443 €** en 2014 (957 841 € en 2014).

Ce qui représente autant que le budget financier et porte le budget total de l'association à **1 871 979 €**.

**Ceci montre que l'association finance par le bénévolat plus de la moitié de ses actions.**

Le bénévolat représente **36 emplois temps plein**.

### Les permanents:

En 2015 les projets de l'association ont mobilisé 19,71 Emplois Temps Plein (ETP)

### L'équipe des permanents :

Christophe **Hosten**, Directeur (2009) remplacé par Marie **Fauvarque** en Novembre 2015, Florence **Frenois**, Assistante de communication (2012), Catherine **Bertin**, Secrétaire-aide comptable (2007), Marie-Christine **Damiens**, Assistante administrative (2012), Marie **BERLY**, assistante recherche de financements privés (2015)

**Étude Faune :** Sébastien **Maillier** : Chargé de mission faune (2009) , Sébastien **Legris** : Chargé d'étude faune (2002), Lucie **Dutour** : Chargée d'étude faune (2009), Thomas **Hermant** : Chargé d'étude faune (2009), Nicolas **Damiens** : analyste programmeur sig (2009), Virginie **Coffinet** (2011).

**Protection Faune :** Laëtitia **Dupuis** : Chargée de mission phoques (2002), Stéphane **Soyez** : Responsable du centre de sauvegarde (2006), Julie **Gobillot** : Soigneuse centre de sauvegarde faune sauvage (2008), Catherine **Lawnizack** (2014), Hélène **Varlet** ½ Poste (2014) et Sophie **Declercq** ½ Poste (2012)

**Développement Durable :** Yves **Maquinghen**, Chargé de mission environnement (2008),

**Découverte Nature et Protection Espèces :** Sophie **Declercq** ½ Poste (2012) et Hélène **Varlet** ½ Poste (2014).

Picardie Nature a aussi fait appel en 2015 à 7 personnes en contrat à durée déterminée pour des renforts ou des remplacements.

L'année 2015 a été pour Picardie nature riche en événements marquants qui ont nécessité la mobilisation de bénévoles et de salariés.

On notera en particulier

- Le développement de l'accès aux éditions produites en 2014 en partenariat avec le CR2L et son réseau de libraires.
- La mise en place d'une opération de crowdfunding
- Le dispositif de communication impliquant d'avantage de bénévoles quand à la réalisation graphique de documents et à leur diffusion.
- La publication de documents communs en partenariat avec nos homologues de la grande Région : le Gon et Nord Nature environnement.

## I. Editions de Picardie Nature

2015 fut une année de développement pour les éditions Picardie Nature. La vente de livres s'est faite par le biais des libraires ainsi que via notre boutique en ligne. ( Ventes : 262 livres *Les phoques en Baie de Somme*, 115 livres *Les Oiseaux de Picardie* et 102 livrets *Jardin Sauvage en Picardie*.)

## II. Publications de Picardie Nature

**La Lettre d'information** : traite des différents pôles de l'association. Elle est envoyée aux adhérents essentiellement par mail et est diffusée aux maires.

**Le Calendrier des sorties** : recense toutes les activités proposées par les bénévoles de l'association et quelques structures partenaires. Il paraît bi-annuellement et est diffusé à plus de 2500 personnes.

**Kit de communication** : Il regroupait en 2015 le Rapport d'activité, le Bulletin d'adhésion, les fly Clicnat et Faune et route, les dépliants phoques (FR,GB,NL,S), les fly SOS chauves-souris, busards et amphibiens, et le livret centre de sauvegarde. Il a été diffusé aux nouveaux adhérents ou partenaires.



## II. Picardie Nature dans les médias :

Courant 2015 nous avons diffusé 69 communiqués de presse envoyés à plus de 120 contacts en Picardie ainsi qu'à une vingtaine d'autres sur le plan national. Ces communiqués nous sont valu 188 articles parus dans la presse ( Web et écrite ) dont une dizaine via la télévision ou la radio.



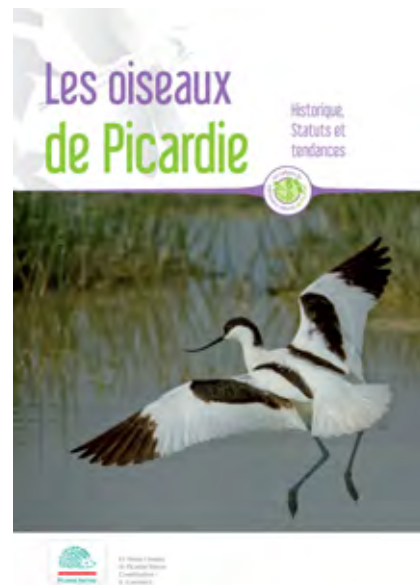
### III. Picardie Nature sur le web

#### A. Site internet :

Véritable vitrine de la vie de l'association, 260 articles ont été publiés en 2015. La fréquentation du site est en moyenne de 210 visites par jour.

#### B. Site boutique :

La plateforme de la boutique en ligne a changé et de nouveaux produits ont vu le jour ! En achetant nos produits, chacun contribue de manière concrète à la protection de l'environnement car les bénéfices servent à financer nos actions de protection de la biodiversité.



**C. Un espace de saisie en ligne pour les activités nature :** a rendu possible la création des 2 calendriers, de 52 mails d'information et 47 affiches pour les organisateurs de sorties.

**D. 57 Listes de diffusion et de discussion sur internet :** ont permis un échange de 8886 messages en 2015. Parmi elles, **la liste bénévole permet de lancer des appels aux «coups de mains» aux bénévoles. En 2015, 365 messages ont été envoyés aux 985 abonnés.**

#### E. Réseaux sociaux

**Facebook :** a vu en 2015, 95 publications. Chacune est vue en moyenne 1720 fois.

**Twitter :** démarré en octobre 2013 a vu 88 publications sur notre compte suivi par 630 abonnés.

### IV. Nouvel horizon : le crowdfunding !

Le premier projet de financement participatif « les phoques déménagement » a été un franc succès ! Nous avons récolté 23418€ pour le déménagement du centre de sauvegarde des phoques de la Baie en touchant de nouveaux réseaux dans toute la France !

Nous souhaitons essayer une nouvelle manière de communiquer, une façon différente d'être présent sur les réseaux sociaux. Cette campagne nous a permis de sensibiliser un nouveau public (40% hors Picardie Nord Pas-de-Calais et 54 % de 25 à 49 ans dont 24 % 25-34 ans), des donateurs que nous espérons fidéliser par la suite avec d'autres campagnes.

## I. Les moments forts

### Opération refuge pour les chauves souris

La Picardie compte désormais 42 refuges dont 9 nouveaux. Cela montre que la ténacité et les explications paient. A noter 26 actions menées avec l'ensemble des 42 refuges : 12 inventaires de chauves souris, 4 aménagements dans l'habitat (pour une maternité et 3 gîtes de passage) et 8 actions de valorisation (6 animations et 2 interviews )

### La troisième fête des légumes anciens à Rocourt-Saint-Martin

Celle-ci confirme son succès avec plus de 1000 visiteurs. Elle a mobilisé 40 bénévoles et 3 salariés. 25 exposants, 16 associations et 3 collectivités étaient présentes.



### Un nouveau site batraciens protégés à Belleu

La commune a choisi cette action et met ses agents à contribution. Cette première année confirme l'intérêt du barrage avec 956 crapauds communs et 11 grenouilles rousses sauvées.

### Le weekend naturaliste en vallée de l'Authie en juin

Celui-ci a été une belle réussite à tout point de vue. Il fut l'occasion de véritablement lancer la dynamique grande région cette année, de par un rapprochement avec le GON du Nord-Pas-de-Calais. 44 participants sur le weekend, 2 journées et 1 soirée de prospection, 36 communes inventoriées de part et d'autre de la vallée, plus de 1400 citations entrées dans Clicnat et SIRF, 262 espèces recensées tous groupes de faunes confondus.

### La conférence régionale faune sauvage à l'Abbaye de Saint-Riquier



Celle-ci a remporté un franc succès avec près de 130 participants. C'était là aussi une co-organisation avec le GON (Groupe Ornithologique et naturaliste du Nord) et elle a tenu toute ses promesses : orateurs très dynamiques, échanges avec l'assemblée, convivialité hors du commun. Elle a permis de valoriser un document commun produit par les 2 associations et intitulé « *Agir ensemble pour la connaissance de la biodiversité dans la Grande Région Nord-Pas-de-Calais-Picardie* » qui a été distribué à l'ensemble des participants

## II. Les actions en justice

Les affaires sont engagées par Picardie Nature seule, parfois en accompagnement ou en collaboration avec d'autres associations (FNE, le ROSO, NOVISSEN) ou encore avec le soutien de riverains ou d'associations locales (association pour la protection du bois des boules).



Nous avons suivi 12 affaires devant les juridictions pénales :

- 5 pour capture, destruction ou dérangement d'espèces protégées
- 1 pour destruction d'espèce végétale protégée (coteau de Chartèves)
- 5 pour des dépôts de déchets illégaux
- 1 pour infraction au Code de l'Urbanisme et utilisation de déchets non inertes



Plusieurs dossiers d'atteinte à l'environnement ont d'abord fait l'objet d'une saisine des services de l'Etat. Sans résultat au bout d'un ou deux ans nous décidons de déposer une plainte qui mettra plusieurs années à aboutir. Ainsi le dossier du dépôt illégal de déchets chemin du bastion à Corbie a commencé par un courrier au maire en 2011, un courrier au Préfet en 2012, une plainte en 2014, une nouvelle plainte avec un riverain en 2015 et une instruction non encore achevée en mars 2016.

- 4 actions ont été engagées ou suivies devant le Tribunal Administratif d'Amiens :

- 1 a été jugée en notre défaveur (CET de la société Gurdebeke à Hardivilliers)

### 3 sont en cours :

révision du PLU de Péroy-les Gombries / projet de centre d'enfouissement de déchets dans le bois du Roi

DOCOB Natura 2000 de la forêt de Compiègne

La ferme des 1000 vaches (Ramery et la SCEA côte de la justice) avec 3 actions distinctes (permis de construire, autorisation d'élevage et en soutien de l'Etat pour défendre l'arrêté préfectoral de mise en demeure).

**Observation :** amère constat d'un allongement des délais d'instruction des affaires et d'une justice qui n'a plus les moyens de travailler dans des conditions satisfaisantes et commet des erreurs.



## Etude faune sauvage

**L'objectif de ce pôle est de constituer et d'alimenter une base de données régionale à destination des acteurs publics et des citoyens picards.**

**Les principaux axes de cette stratégie :**

- **acquérir des connaissances** par la mobilisation des observateurs et la centralisation des données des différentes structures partenaires en constituant une base de données unique SIG accessible via internet ;
- **valoriser les données** afin de permettre la prise en compte des enjeux liés à la biodiversité dans le débat public et les politiques d'aménagement ;
- **toucher un large public**, bien au-delà des naturalistes habituels, pour sensibiliser à l'intérêt de la connaissance de la biodiversité et générer de nouvelles vocations naturalistes.

## I. Mise en place et fonctionnement interne

Le projet d'observatoire de la faune est coordonné par un chargé de mission. Trois chargés d'études sont actuellement en place et sont sous la responsabilité du chargé de mission qui veille au bon état d'avancement du projet.

Le chargé de mission peut convoquer une commission permanente, dite Commission des Réseaux, quand le besoin s'en fait sentir. Cette commission est constituée des différents bénévoles responsables des réseaux naturalistes de l'association (14 réseaux constitués). Cette commission traite des questions techniques/scientifiques mais elle en réfère au Conseil d'administration de Picardie Nature, instance politique.

La commission des réseaux est composée en 2015 de : Gratien Testud (chiroptères), Guénaël Hallart (Mammifères terrestres), Christine Martin (Mammifères marins), Yves Dubois (Amphibiens-reptiles), Xavier Commecy (Oiseaux), Thibaud Daumal (Orthoptères), Jean-François Delasalle (Odonates), Thibaut Gérard (Papillons), Sophie Declercq (Coccinelles), Emmanuel Vidal (Araignées), Damien Top (syrphes), Jérôme Collgros (punaises), Lucie Dutour (Mollusques, par intérim), et Rémi François (réfèrent continuités écologiques)

En 2015, 2 commissions des réseaux ont été convoquées : le 19 février et le 26 novembre. Une dizaine de réunions du pôle études faune (salarié) ont également eu lieu.

Le pôle études faune, structuré progressivement en 2009, avait connu une évolution importante en 2011 au niveau de l'équipe permanente avec l'embauche d'une chargée de mission supplémentaire, Virginie Coffinet, qui intervient sur la plupart des problématiques de continuités écologiques. Il compte donc :

- 1 chargé de mission scientifique faune en CDI
- 1 chargée de mission continuité écologique en CDI
- 3 chargés d'études scientifiques faune en CDI
- 1 analyste-programmeur pour le développement de la Base de données/SIG en CDI
- 1 assistante de communication en CDI pour partie financée sur le pôle



2 techniciennes en CDD (en soutien au bureau sur des aspects de valorisation)  
1 technicien faune venant travailler sur l'animation opérationnelle du référentiel faune régional  
1 informaticien-développeur en CDD  
S'ajoute à cette équipe salariée le renfort d'1 stagiaire en 2015, qui a réalisé des prospections d'orthoptères un peu partout dans la région (notamment Vimeu et Sud de l'Aisne).

## II. Construction et alimentation de la base de données

### A. Restructuration et réorganisation de la base de données

Plusieurs évolutions de Clicnat sont notables :

- à destination de la DREAL : programme permettant d'échanger le référentiel espèces et les listes communales de Clicnat de manière automatisée ;
  - à destination des validateurs et des observateurs : mise en phase test du nouveau processus collégial de validation des données
  - à destination de différents publics :
- développement d'une ébauche d'un plugin Clicnat dans le SIG (Qgis)
  - Améliorations du module de saisie adapté aux données issues de documents et de rapports scientifiques
  - mise en ligne en novembre de la future version de Clicnat (2.0)

Une réunion au Groupe Ornithologique Normand (GONm) (associant d'autres associations naturalistes et entomologiques normandes) s'est tenue le 18/2. Elle a débouché sur une mise à disposition de Clicnat comme outil de saisie en ligne par le GONm à la mi octobre. Lors du déploiement de Clicnat en Normandie, les modifications apportées visent notamment à mettre en œuvre des changements comme l'arbre taxonomique nécessaire au démarrage de notre nouvelle interface de validation.

Un travail collaboratif sur le nouveau module de saisie Hirondelles est conduit : élaboration du site, réalisation des textes, incorporation de photos, mise en ligne.

Citons aussi la poursuite de la numérisation de documents détenus par l'association, ou diffusés publiquement. Actuellement on trouve dans la base Clicnat près de **872 documents** allant du XIX<sup>ème</sup> siècle à nos jours dont la collection complète de l'Avocette. Le périmètre des documents archivés s'étend des références à la faune sauvage de la région, à ce qui concerne l'histoire de l'association et la protection de l'environnement. **2152 articles** ont ainsi été identifiés et archivés.

Au sujet des indices de rareté régionaux, la méthodologie de définition des indices de rareté à partir de la méthodologie appliquée en Nord-Pas-de-Calais est appliquée et alimente le nouveau référentiel faune régional pour la plupart des groupes faunistiques étudiés par l'association.

Enfin, un important travail est conduit au second semestre. Il porte sur l'arborescence taxonomique (création des taxons supérieurs ou inférieurs au niveau espèce) et permet au site public de Clicnat de mieux relier entre elles les fiches-espèces proches (d'un même genre ou famille notamment).

### B. Enrichissement de la base de données

A ce jour, **8 signatures de conventions d'échanges** de données sont effectives : Syndicat Mixte Baie de Somme Grand Littoral Picard (SMBSGLP), Parc Naturel Régional Oise Pays-de-France (PNROPF), Conservatoire d'Espaces Naturels de Picardie (CENP), Association des Entomologistes de Picardie (ADEP), CPIE Val d'Authie, communauté d'agglomération de Saint-Quentin, AMEVA-Fédération de pêche de la Somme (tripartite donc) et VNF dans le cadre du projet de Canal Seine-Nord-Europe. 2 sont sérieusement à l'étude (AMEVA globale et ONF).



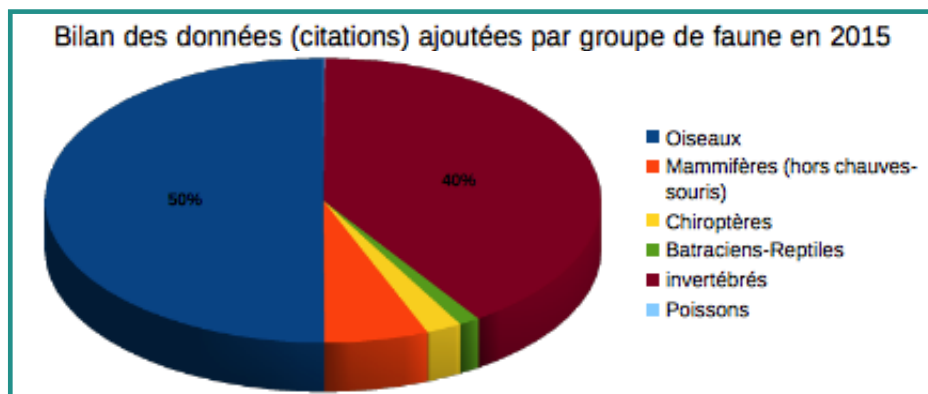
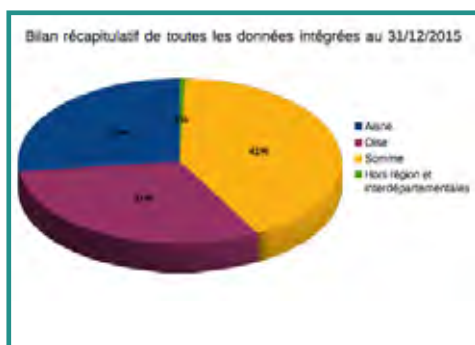
Certains articles de partenaires ont donc fait l'objet de valorisation (via ce module bibliographique) et d'autres ont été portés à connaissance via les fiches-espèces de Clicnat. La centralisation de données bibliographiques a été poursuivie avec désormais **16212 données afférentes** consignées dans Clicnat issues de 66 documents).

## C. Mise à jour de la base de données

Au 31 décembre 2015, le cumul s'élève à 1151699 dont 6628 hors région minimum..

**Une réadaptation de la procédure de validation pour tous les groupes faunistiques étudiés** a eu lieu, à savoir pour les principales évolutions concernant les données bénévoles :

- la définition d'espèces à validation « automatique » au sein de chaque réseau ;
- l'incitation des contributeurs Clicnat à l'ajout d'un commentaire détaillé ou d'une photo au moment de la saisie pour certaines espèces ;
- la mise en place d'une validation collégiale et croisée (avis délivré par au moins 3 personnes différentes, de manière à éviter l'auto-validation) ;



- à l'intérieur d'un réseau, l'incitation à constituer un comité de validateurs se répartissant le travail par sous-groupes taxonomiques (ex : une famille de papillons de nuit) ;
- l'idée de mieux mettre en évidence auprès des utilisateurs les données validées et celles en attente de validation ;
- une restitution par défaut (extraction de données Clicnat) des données valides (probables, certaines) et de celles « en attente de validation ».

La généralisation de l'interface doit être opérationnelle en janvier 2016.

## III. Acquisition de données

### A. Poursuite du recrutement de nouveaux naturalistes en informant les picards sur l'activité et les résultats obtenus

Le nombre de nouveaux contributeurs a pu être évalué de manière assez fine depuis début janvier 2015 et il est riche en enseignements. Il y a eu d'après nos importations dans la base de données **125 nouveaux contributeurs en 2015 dont 5 observateurs importants (> 250 citations importées et/ou saisies).**

#### 1 → Rédaction et diffusion de supports de communication (ex : Avocette)

Au niveau régional, l'Avocette demeure le principal outil de diffusion de l'information naturaliste.



Une Avocette est publiée en 2015 avec les articles suivants : Première reproduction du Garrot à oeil d'or en Picardie ; Redécouverte de la Grenouille des champs en Picardie ; Première mention d'un Bécassin à bec court en Picardie ; migration postnuptiale à Brassoir 2013 ; comptage des oiseaux de la mi-janvier 2014 ; bilan du STOC-EPS 2014 en Picardie ; Recensement national des colonies de Hérons et Aigrettes 2014

L'ouvrage « *Les Oiseaux de Picardie* », coordonné par Xavier Commecy, et publié en mars 2013 est encore **vendu à 115 exemplaires** dans le courant de l'année 2015. Il s'agit d'un ouvrage de référence de l'avifaune régionale,

faisant partie de la collection des cahiers du patrimoine naturel régional, et décrivant l'ensemble des espèces présentes à des degrés divers en Picardie.

La réalisation du « **mémento étude faune** » se poursuit et 2015 marque la phase des relectures diverses et de diverses petites modifications et mises à jour. Ce mémento a pour objet de centraliser toutes les informations utiles aux naturalistes (notamment débutants) dans un seul et même document. Nous entrons à présent dans la finalisation du document.

## 2 → Sollicitations régulières des médias

Utilisation de la liste de diffusion « Communiqué de presse » pour annoncer la mise en ligne du document commun « GON-Picardie Nature » ainsi que la conférence faune sauvage du 21 novembre, annonce de la session d'initiation naturaliste 2016.

**23 articles de presse écrite ou sur le web** sont recensés. Ils sont de natures très diverses (chauves-souris, oiseaux, amphibiens, milieu bocager, session d'initiation naturaliste etc.).

## 3 → Gestion du site web et mise en ligne des documents produits

**21 articles** ont été publiés en ligne sur le site Picardie Nature. 9 valorisent l'acquisition des données et 12 portent sur les communications diverses et des annonces d'événements.

## 4 → Participation à de grandes manifestations régionales sur l'environnement et la biodiversité

En complément de l'organisation de sessions d'initiation (voir plus loin), d'autres manifestations ont pu contribuer au recrutement de nouveaux naturalistes. Pour le projet observatoire, les plus porteuses sont la Nuit de la Chauve-Souris, la Fête de la Nature, la Fête de la Science, la Fête des légumes anciens, la journée européenne de la Migration (Eurobird) et les présentations publiques de Clicnat.

## 5 → Organisation d'un temps fort annuel à destination du grand public

2 temps forts sont à mettre en avant en 2015. Ils ont été coorganisés avec le Groupe Ornithologique et Naturaliste du Nord-Pas-de-Calais,

- **Week-end naturaliste en vallée de l'Authie, du 6 et 7 juin, avec le bilan suivant :**

**44 participants sur le week-end (dont 5 bénévoles non habituels)**

**1 nuitée au gîte de Buire-le-Sec pour 30 couchages**

**2 journées et 1 soirée de prospection**

**36 communes inventoriées de part et d'autre de la vallée de l'Authie**

**plus de 1400 citations entrées dans clicnat et SIRF**



262 taxons recensés tous groupes de faune confondus

Quelques observations d'espèces remarquables : la chrysomèle Cassidie de la Pulicaire, le Grand Murin contacté en détection, l'Aesche printanière, etc.

- 2<sup>ème</sup> événement grand public : la conférence régionale sur la faune sauvage, qui s'est tenue le 21 novembre dernier à l'abbaye de Saint-Riquier (80). Elle a vu se succéder 10 présentations sur

la journée et près de **130 personnes** ont assisté. A noter que 20 à 30 personnes peuvent être comptabilisées comme étant « nouvelles » ou en tout cas ne faisant pas partie des habituées du GON et de Picardie Nature.

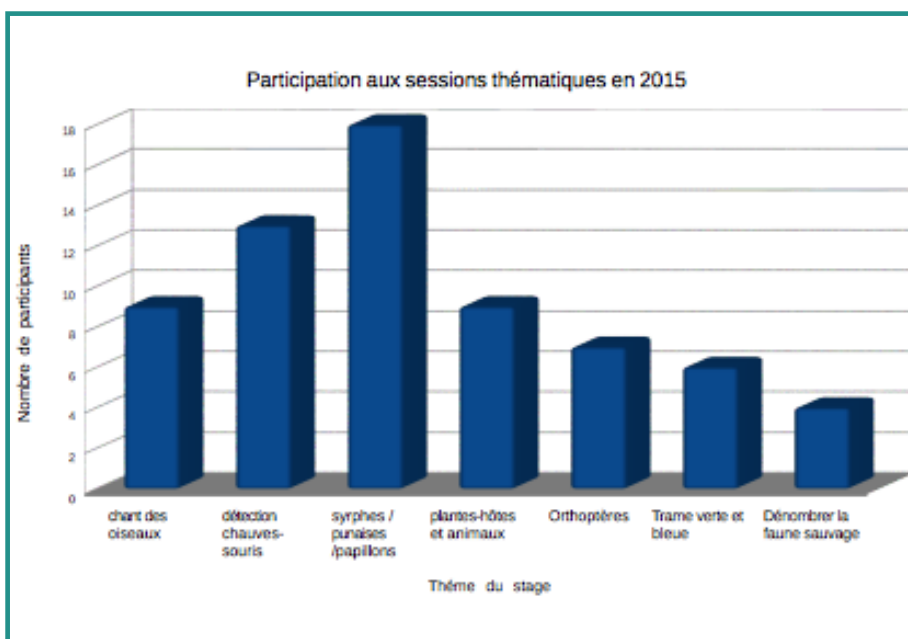
## B. Poursuite du cycle de formation des collecteurs de données

### 1 → Stages d'initiation/sensibilisation pour les publics novices: 2 sessions de 4 jours de stage par département

Trois « stages » (1 par département) ont eu lieu entre février et mai 2015 (**56 stagiaires accueillis**).

2015 est par ailleurs marquée par quelques modifications de l'organisation, à savoir **connaissance du lieu de stage dès l'inscription** : secteur du Ponthieu (80), secteur de Grandvilliers (60) et du secteur de Vallée de la Marne (02) et **réduction du nombre de séances de 4 à 3 davantage opérationnelles**. Le déroulement de chaque session permet aux stagiaires assidus d'avoir un aperçu de tous les groupes faunistiques étudiés à Picardie Nature (caractère pluridisciplinaire) et d'appréhender les divers milieux naturels (tantôt exceptionnels, tantôt plus ordinaires) de manière à les inciter à collecter ultérieurement des données près de leur domicile.

Les 3 cours de la session d'initiation naturaliste se sont souvent tenus dans des communes où l'état des connaissances faunistiques était assez mauvais, ce qui contribue nettement à les améliorer.



### 2 → Stages thématiques / perfectionnement

En 2015, **7 stages ont été organisés**. La sélection des thèmes de stages prend en compte les aspirations des stagiaires ayant suivi les sessions d'initiation (inscrites dans leur formulaire d'évaluation du derniers cours), de manière à démontrer toute l'importance que l'observatoire faune de Picardie Nature accorde aux « nouveaux » naturalistes régionaux.

Une estimation fait état de **32 personnes nouvelles en 2015** (environ 14 dans la Somme, 6 dans l'Oise, 12 dans l'Aisne). A l'issue des 9 sessions d'initiation, ce sont près de **167 personnes** (63 dans la Somme, 50 dans l'Oise, 47 dans l'Aisne, 7 hors région) qui se sont inscrits dans les réseaux naturalistes/et ou commencent à fournir des données.

Si nous considérons que les stages ont accueilli **418 personnes** depuis 2009, le pourcentage d'implication est de l'ordre de **40 %**, soit plus du tiers des participants aux stages. L'intégration de nouveaux naturalistes est donc bien réelle, et conforte les objectifs affichés du projet d'observatoire faune.

## C. Programme spécifique de collecte des données

Le programme de collecte des données porte de moins en moins sur des espèces à enjeux mais davantage sur des inventaires de terrain globaux, là où le nombre d'espèces recensées est actuellement lacunaire. Pour ce faire, le site public de Clicnat (échelle communale) est un bon outil car y figure une carte relative au nombre d'espèces par commune figurant dans la base de données (actualisation quotidienne). Lorsque moins de 50 espèces sont citées (tous groupes de faune confondus), cette commune est jugée prioritaire à prospecter.

*Tout comme en 2014, soulignons un point important, qui va dans le sens du respect de notre plan stratégique associatif : de manière à davantage mettre en avant des approches milieux/secteurs, sont poursuivies cette année des études davantage en lien avec des problématiques de protection et d'aménagement du territoire. Il s'agit par exemple de :*

- étude des réseaux de coteaux de la vallée de Marne (02)
- inventaires (notamment orthoptères) dans le bocage du Vimeu et du Ponthieu (80)

*Ce type de prospection est amené à perdurer au fil du temps et s'articulera fréquemment avec la recherche de taxons prioritaires.*

**Focus sur l'Atlas des chiroptères :** la démarche d'acquisition des connaissances par maille (5x5km) a été proposée en avril 2015 aux membres du réseau chiroptères pour combler les manques sur certains secteurs de la région. Cette phase d'acquisition de données doit aboutir à l'édition d'un ouvrage de référence sur les chiroptères de la région Nord-Picardie en 2018.

**Atlas des Orthoptères :** un guide atlas a été transmis aux bénévoles sur la liste du réseau avec une carte du maillage 10x10km de la Picardie dans un objectif de dynamisation des bénévoles vers la démarche atlas. Des fiches présentant les espèces prioritaires 2015 ont été transmises sur la liste du réseau (*Sphingonotus caeruleus* et *Chorthippus vagans*).

### **Enquête Rapaces nocturnes**

Lancement de l'enquête Rapaces nocturnes coordonnée au niveau national par la LPO. Transmission de cartes aux bénévoles Picards investis dans le suivi, renseignements sur le protocole et la transmission des résultats, gestion de prêt de matériel de repasse, etc.

### **Mammifères terrestres :**

Réception des résultats des analyses génétiques pour les campagnols du genre *Arvicola* prélevés dans le sud de la région en 2014. 4 échantillons d'*Arvicola sapidus* (Campagnol amphibie), 1 d'*Arvicola* sp non *sapidus*, et 3 échantillons inexploitable (ADN dégradé). Ces résultats permettront de rédiger un article dans l'Avocette spéciale mammifères dans le courant de l'année 2016. Plusieurs bénévoles ont été sollicités afin de réaliser des recherches de nids et indices de mammifères (*Muscardin*, *Lérot*, *Écureuil*, *Rat des moissons*) afin de mieux comprendre comment ces espèces utilisent les continuités écologiques. Les premières discussions sur le futur atlas des mammifères terrestres sont lancées avec notamment une sollicitation des structures nordistes afin de leur proposer un projet à l'échelle de la grande région.

Sur un tout autre sujet, le dossier de dérogation de capture d'espèces à des fins de connaissance et de protection de la faune sauvage confère à Picardie Nature une reconnaissance sur la conduite rigoureuse des inventaires de terrain se référant à des espèces protégées.





Oreillard roux (François Schwaab)



Coccinelle des fourmilères (Laurent Colindre)

Histoire de mettre en avant quelques résultats majeurs, citons les découvertes suivantes :

- **Chiroptères** : découverte de la Barbastelle d'Europe en hibernation dans le sud de l'Aisne (Château Thierry), confirmation de la présence estivale de la Barbastelle d'Europe dans le nord de la Somme (forêt de Crécy et Bois de Ligescourt), découverte de la plus grande colonie picarde de Grand murin à Pont-Remy, découverte d'un réseau d'arbres gîte pour une colonie d'Oreillard roux (1ère colonie connue pour l'espèce), découverte d'une colonie de Grand rhinolophe en vallée de la Bresle (côté Normand).
- **Coccinelles** : redécouverte de la Coccinelle des fourmilères dans l'Oise, en Forêt de Compiègne.
- **Mammifères** : affinage de la limite de répartition du Campagnol amphibie dans le sud de la région, notamment dans l'Oise – Martre découverte en vallée de la Somme entre Amiens et Abbeville (seconde station départementale récente connue)
- **Oiseaux** : seconde année de nidification du Faucon pèlerin sur un pylône électrique à l'intérieur des terres – nouveaux secteurs fréquentés par le Grand-Duc d'Europe dans l'Aisne.
- **Orthoptères** : découverte de la Decticelle des bruyères dans le sud de l'Aisne sur le secteur de Trelou sur Marne, découverte de *Chorthippus montanus* à Rue (1ère donnée en plaine maritime picarde), découverte d'une station de Dectique verrucicore dans le nord-est de l'Aisne (Aubenton), nouvelle station de l'Oedipode emeraudine dans le sud de l'Oise en vallée de la Thève, découverte de l'Oedipode Aigue Marine au Plessis Belleville (nouvelle station pour le sud de l'Oise).
- **Lépidoptères** : découverte régionale de la Sésie *Synanthedon spuleri* en Thiérache, redécouverte pour le département de la Somme de l'Azuré de l'ajonc dans l'Ouest de ce département et nombre particulièrement élevé d'observations du Flambé dans le sud de l'Aisne.
- **Reptiles** : découverte d'une couleuvre verte et jaune aux portes de la Picardie. Donnée signalée via l'enquête Faune et route car individu écrasé sur la route.
- **Araignées** : Plusieurs nouvelles espèces pour la région dont *Araniella displicata* observée au nord de Lachapelle-aux-pots dans le pays de Bray.
- **Odonates** : la découverte de 2 nouveaux territoires dans l'Oise pour l'Agrion de mercure, en haute vallée de la Noye à Paillart et en limite du Bray à Gerberoy. Une redécouverte de la Cordulie à 2 tâches *Epitheca bimaculata* en Thiérache, avec une preuve d'autochtonie, exuvie trouvée sur Hirson. Deux nouvelles stations pour l'Aeschne isocèle *Aeshna isosceles* dans le Laonnois, sur Pinon et Saint-Gobain.

Bien évidemment, il y a beaucoup d'autres résultats de prospections à valoriser.

## D. Développement de la connaissance sur les continuités écologiques

Une partie importante du travail sur les continuités écologiques s'est de nouveau axé sur les collisions routières sur les groupes des amphibiens lors de leur migration pré-nuptiale et des mammifères terrestres, notamment avec la l'utilisation de l'enquête Faune&Route

- **Enquête faune et route** : bilan des observations du 1er semestre 2015 et évolution du visuel du formulaire et mise en ligne d'une carte de restitution des données de collisions routières
- Migration des amphibiens, appui au pôle Protection de la faune sauvage sur suivi du crapauduc du bois Magneux à Cottency, et actions de protection des populations d'amphibiens
- **Mammifères terrestres** : développement d'un projet de mise en place d'un écuroduc ; travail et tri des données de la base pour identifier les risques de collision ; bilan sur les données d'Ecureuil roux victimes de collision.



**D'autres activités ont aussi marqué l'année :**

Avec le réseau Mammifères terrestres, travail sur la rédaction d'une fiche technique sur la recherche d'indices et de nids de 4 mammifères terrestres et lancement de quelques bénévoles dans cette recherche de terrain sur 2 secteurs : le Vimeu et l'est de Senlis. L'objectif sur ces secteurs est de mieux comprendre la répartition de ces espèces, les possibles connexions entre les vallées de la Somme et de la Bresle via les vallées adjacentes pour le secteur du Vimeu, le rôle dans la dispersion des espèces d'une voie ferrée et le rôle du plateau agricole.



## VI. Animation de la démarche

### A. Dynamisation des réseaux de naturalistes bénévoles

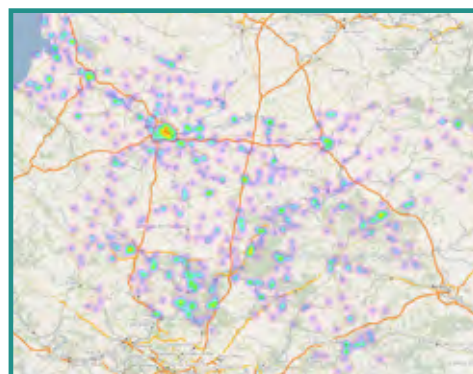
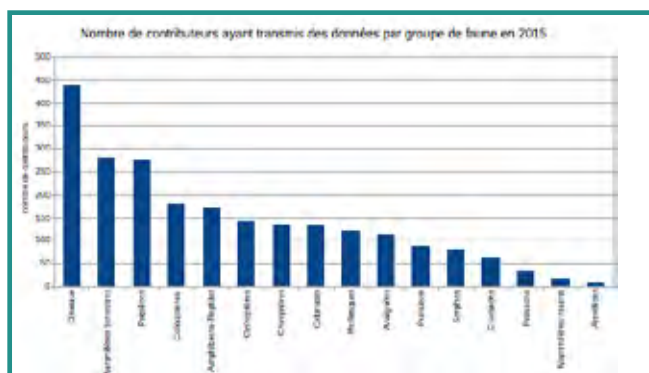
#### 1 → Vie des réseaux naturalistes

Les réunions de réseaux restent des moments privilégiés de la vie des naturalistes. **12 réunions dans les réseaux et 2 commissions des réseaux** se sont tenues en 2015. Certains bénévoles, qui ne connaissaient pas l'association, ont parfois été rencontrés personnellement pour les inciter à transmettre leurs observations.

Deux événements conviviaux sont à mettre en avant cette année :

- week-end du 6 et 7 juin dans le nord-ouest de la Somme et dans le Pas-de-Calais ;
- conférence sur la faune sauvage inter-régionale à Saint-Riquier (80) le 21 novembre.

#### 2 → Contributeurs de la base de données

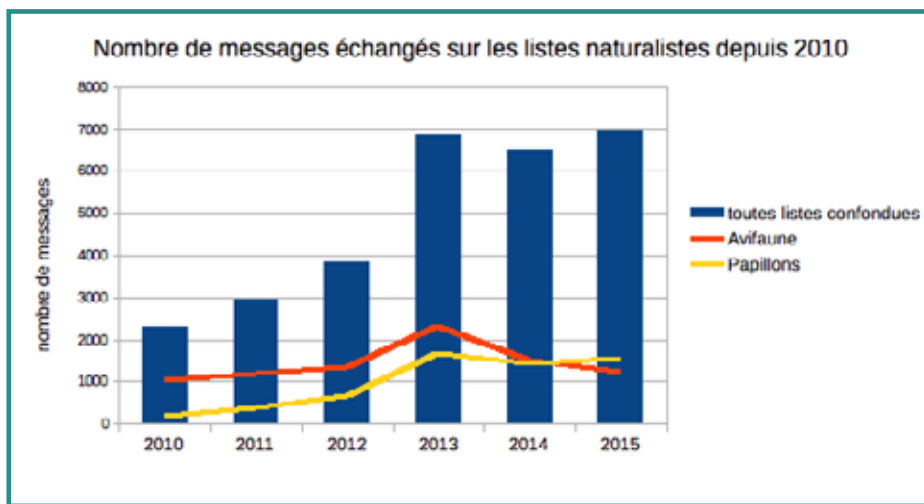


Les contributeurs proviennent de toute la région mais sont moins nombreux dans certains secteurs. La carte des observateurs datée de 2015 montre assez bien les disparités géographiques.

Cette tendance à l'augmentation du nombre de contributeurs concerne la quasi-totalité des groupes étudiés.

Le nombre de contributeurs de la base de données met en évidence l'importance du réseau bénévole d'observateurs (auquel s'ajoute plusieurs contributeurs salariés, stagiaires, partenaires techniques) avec par exemple **555 fournisseurs de données datées de 2015** dont **435** pour le seul groupe des oiseaux. Pour les papillons et les mammifères terrestres, soulignons qu'il y a toujours un nombre conséquent de contributeurs.

Enfin, soulignons que cette tendance à l'augmentation du nombre de contributeurs concerne la quasi-totalité des groupes étudiés.



### 3 → Animation des listes de discussion internet

Afin d'atteindre l'objectif de dynamisation des réseaux, la communication a été renforcée et davantage organisée, notamment via internet et les réseaux sociaux (par transfert d'informations). Ainsi, les contacts téléphoniques et électroniques ont été nombreux.



Les listes de discussion internet par réseau ont été très régulièrement utilisées, et notamment la liste « papillons » de plus en plus dynamique, dans la lignée du réseau Papillons lui aussi très porteur.

La « Mégaliste » est utilisée plusieurs fois depuis le début de l'année 2015. Cette liste de diffusion présente l'avantage de toucher par un seul envoi courriel l'ensemble des naturalistes des différents réseaux (annonce d'un événement naturaliste, rappel de la session de stage d'initiation, des week-end d'études...).

L'ensemble des saisisseurs de la base de données Clicnat disposent d'une liste de diffusion dédiée notamment à des fins de communications sur les manifestations de l'observatoire faune. Un certain nombre de saisisseurs ne sont pas inscrits dans tel ou tel réseau naturaliste d'où l'importance de pouvoir les contacter par ce biais.

La liste « Autres Groupes » continue d'être fort utilisée. Il est vrai que pour certains groupes faunistiques (mouches, abeilles sauvages, écrevisses, poissons...), la dynamisation des actions hors réseau est importante.

## B. Accueil et encadrement des stagiaires issus de formation sur la faune et la biodiversité

6 jeunes en classe de 3ème ont été accueillis cette année.

Participation en juin au jury du BTS « blanc » du lycée agricole Robert Schumann à Chauny (02), l'idée étant d'aider les étudiants par des conseils avisés des scientifiques de Picardie Nature.

Sélection en juin d'un stagiaire de BTS GPN, Stéphane Caron, qui est intervenu à nos côtés de juillet à septembre (inventaires communaux, recherches d'orthoptères, coteau de Chartèves, secteur du Vimeu etc.) (20/07 au 11/09). Il intervient sur un sujet « orthoptères » comprenant des inventaires de terrain (Vimeu, Plateau Picard ouest, coteau de Chartèves...). Plusieurs journées de prospection ont été réalisées avec un salarié comme par exemple celle du 29 juillet dans le Vimeu.

Au final, l'association contribue à former des jeunes étudiants vers l'étude et la protection de la nature en Picardie. Elle joue pleinement son rôle de tremplin en vue de leur future insertion dans la vie professionnelle.

## V. Valorisation des données

### A. La restitution des données en ligne sur le site Internet

Rappelons que le site public Clicnat porte à connaissance du plus grand nombre : listes d'espèces, nombres d'espèces par commune, fiches listes rouges illustrées... Ce grand chantier de porter-à-connaissance a consisté à ajouter des commentaires en face de chaque espèce picarde et d'y ajouter une carte de répartition et une ou plusieurs photographies. Au 11 février 2016, **662 espèces disposent d'un texte et 2544 sont illustrées par au moins une photographie** sur le site public de Clicnat. Certaines fiches sont complètes (photos + textes), **442 au total**. Pour les photos, un système collaboratif (= participatif) a été mis en place de manière à ce que n'importe quel utilisateur de Clicnat puisse communiquer ses propres clichés pour illustrer le site public.

### B. Les publications

En plus de l'Avocette et du Mémento faune déjà cités, voici les éléments principaux :

#### - Référentiel Faune & listes rouges

Il s'agit d'un vaste travail de pré-évaluation des Mammifères terrestres, Chiroptères, mammifères marins, amphibiens-reptiles, rhopalocères, oiseaux, odonates, araignées, coccinelles et orthoptères. Suite à l'embauche pour 6 mois de Jean-Baptiste Desbas le 15 juillet, une réunion de lancement se tient le 20 juillet en présence des coordinateurs bénévoles, de l'équipe du pôle études faune, de l'UICN France, du CEN Picardie et de la DREAL Picardie. La séance consiste en un travail sur les listes d'espèces de référence, la méthodologie, les outils (calcul de tendances et zones d'occupation). Un comité technique se tient ensuite, présentant la démarche aux structures partenaires. Suite à cette réunion se déroulent différents comités d'experts : ateliers coccinelles- orthoptères-chiroptères-odonates-mammifères terrestres-amphibiens/reptiles-papillons de jour. Les tableaux d'évaluation régionaux seront fournis à l'UICN France en début d'année 2016.

#### - Le document commun GON-Picardie Nature

Ce document est né de la volonté de rapprochement des 2 associations, le Groupe ornithologique et Naturaliste du Nord-Pas-de-Calais étant une structure très proche de la nôtre à tout point de vue. Il s'agit d'un document de 16 pages comprenant un volet de communication (en préfiguration de la « Grande Région ») et un volet scientifique/cartographique mettant en valeur les productions des 2 bases de données SIF et Clicnat. Le document comprend la présentation des deux structures, leurs actions, la réalisation de divers travaux à l'échelle de la grande région (cartes de répartition de plusieurs espèces, complémentarité des bases de données...). Une diffusion importante aux partenaires et aux bénévoles des réseaux naturalistes (200 exemplaires) a lieu en novembre (couplée à la conférence faune sauvage).

#### - La plaquette « espèces animales exotiques envahissantes »

Réalisation d'une plaquette de 40 pages (format A5) sur les espèces exotiques envahissantes qui sera finalisée fin 2015 (rédaction, recherche de photos, mise en page, etc.). Elle sera publiée en début d'année 2016.

#### - Publications dans les réseaux

- Publication au sein du réseau mammifères terrestres d'une première version d'un guide sur la recherche d'indices de 4 mammifères picards (Muscardin, Lérot, Écureuil et Rat des moisson) : nids, noisettes...
- Réalisation d'une note de 4 pages sur l'état des connaissances faunistiques du coteau de Chartèves.
- Finalisation de deux articles sur les coccinelles en Picardie et le fonctionnement du réseau naturaliste Picardie Nature/ADEP qui seront publiés début 2016 dans la revue nationale Harmonia suite aux rencontres nationales qui se sont tenues à Angers en octobre 2014.

## C. Les conférences :

Plusieurs conférences à l'Université Picardie Jules Verne à Amiens (partenariat avec l'association étudiante Nature en Fac)

- « Un autre regard sur les serpents de notre région » par Mathieu T'Flachebba (18 participants).
- « Les coccinelles, ces bêtes si sympathiques » le 17 mars par Thomas Hermant (13 participants) ;
- « Paf les mammifs, mammifères et routes en Picardie » le 7 avril par Virginie Coffinet (5 participants)

### Plusieurs présentations de Clicnat à souligner :

- Clicnat et Faune&route dans le cadre de la journée d'échanges de la Fédération des Parcs Naturels Régionaux le 8 avril 2015 sur le thème « TVB et mobilisation citoyenne ».
- à la DREAL Picardie le 23 avril dans le cadre des JDD (Jeudi du développement durable) devant des techniciens d'administrations et de collectivités publiques régionales (65 participants). Le thème était « l'accès aux données environnementales ».
- lors des Rencontres mondiales du Logiciel Libre à Beauvais le 8 juillet
- dans le cadre de la fête de la Science sur les « papillons de nuit et Clicnat » le 10 octobre
- devant 25 jeunes en BTS GPN du lycée agricole de Chauny le 17 décembre
- devant une centaine de personnes au CEREMA à Lille le 14 décembre. Cette présentation était réalisée en binôme avec Claire Blaise du GON (base de données SIRF). Le public était un public d'aménageurs car cette intervention était dans le cadre du porter-à-connaissance de la biodiversité

Présentation des activités menés au sein du réseau Araignées de Picardie (publications, gestion de la base de données...) lors de l'assemblée générale de l'Association française d'Arachnologie (ASFRA) en octobre devant une trentaine de participants.

Présentation sur « Faune et changement climatique » à la DREAL Picardie le 16/10 dans le cadre d'une matinée consacrée à la problématique du réchauffement global en Picardie en avant-première de la COP 21 : 60 participants.

Participation à une animation sur les espèces exotiques envahissantes le 14/12 à Noyon, à l'initiative de la DREAL Picardie dans le cadre des « ateliers du patrimoine naturel » avec réalisation d'un diaporama et intervention sur la partie faune devant une vingtaine de participants.

Enfin, la journée principale avec cycle d'exposés a eu lieu lors de la 3ème conférence étude de la faune sauvage a eu lieu le 21 novembre à Saint-Riquier (80), agrémentée de 10 exposés.



## D. Les principaux exports de données

Les données ont vocation à être valorisées auprès des bénévoles et des structures partenaires techniques. Des exports de données sont réalisés sur demande et depuis le début de l'année 2015, nous pouvons citer :

→ **Pour des actions de justice de l'association**, transmission d'informations au pôle protection dans le cadre d'une affaire de destruction d'espèce protégée dans l'Oise (cartes régionales des nicheurs de Buse variable, Épervier d'Europe et Busards), destruction d'arbres et autres milieux sur le Parc de Délicourt à Ham, procédure pour destruction de haies et comblement de mares sur la commune d'Erloy (02) et une autre pour destruction d'animaux, de nids et d'habitats (haies et mares) d'espèces protégées sur la commune de Gergny (02), et enfin destruction de Chardonnerets à Martaineville dans la Somme. → **Pour divers interlocuteurs**, voici une sélection des lots de



données les plus significatifs :

- Export des données de Martre en forêt de Lyons pour le GMN
- Export pour le CENP de données Sonneur en marge de la ZSC du Fond de Mézières
- Transmission de données sur les fauvelles hivernantes en Picardie pour le GON
- Réponse à une sollicitation pour l'enquête nationale Bécassine des marais 2014.
- Transmission des données de Damier de la Succise au CEN Picardie
- Transmission des données de Coccinelles à 5 points au groupe Coccinelles du GON
- Transmission des données de Courlis cendrés sur le périmètre Natura 2000 de la Vallée de l'Oise au CENP pour la réalisation d'un bilan de sa nidification au cours de l'année 2014.
- Transmission à RTE d'une information sur la nidification d'un couple de Faucons pèlerins sur un de leurs pylônes électriques
- Transmission à la mairie de Glisy (80) de données d'espèces patrimoniales en vue de l'aménagement d'un sentier de visite dans le marais communal (11/06)
- Sollicitation de la DDT de la Somme dans le cadre d'un comblement de carrière
- Export et analyse des données de mortalité sur un tronçon de route de la RD1016 pour la DREAL Picardie dans le cadre d'un projet routier.
- Expertise rendue à Patrick Thiery concernant l'implantation d'un parc éolien à Belleuse pour la commission départementale de préservation des espaces naturels, agricoles et forestiers)
- Expertise rendue à Patrick Thiery concernant un projet d'accrobranche en forêt de Crécy pour la CDPENAF
- Avis sur l'enquête publique d'un projet de la SICAE-Somme de poste électrique sur Hangest-en-Santerre,

## VI. Aide aux politiques publiques

### A. La poursuite de l'aide à la maîtrise d'ouvrage publique, en matière d'étude faune, dans le cadre de projets d'implantation d'infrastructures ou de développement urbain (aide méthodologique, fourniture de données, avis sur travail réalisé) en fonction des sollicitations

Plusieurs projets publics ont bénéficié de la mise à disposition d'informations naturalistes capitalisées par l'association. Nous pouvons citer le projet de Bus à haut niveau de Service d'Amiens Métropole et la transmission d'informations faunistiques dans le cadre du projet d'Aménagement du bassin versant de l'Oise pour le Conseil Régional de Picardie.

Toutefois, 2015 constituait rarement une phase de mise à disposition de données aux acteurs publics mais plus un suivi des différents projets engagés pour lesquels l'association avait fourni des informations les années antérieures (ex : RAMSAR Vallée de la Somme, Schéma des Espaces Naturels de la Somme, SRCE...).

En tant que structure experte, Picardie Nature est également intervenue dans 2 commissions biodiversité de l'Observatoire de l'Environnement du Canal Seine-Nord-Europe ainsi que dans 4 comités de suivi. Elle a beaucoup aidé VNF dans la prise en compte du volet écologique dans les études et a permis d'étoffer les points d'attention environnementaux, les états de référence, les indicateurs de suivi, les suivis post-aménagements et le détail des mesures compensatoires qui semblent indispensables au bon déroulé du projet de canal.

### B. Le développement de l'aide à la mise en place des politiques de conservation de la faune par le renforcement des capacités d'analyses de l'observatoire sur la question des continuités écologiques notamment.



Pour mieux appréhender la contribution de l'observatoire de la faune à la démarche Schéma Régional de Cohérence Ecologique (SRCE), une veille est assurée sur :

→ **la réglementation (orientations nationales, projets de décrets...)**

→ **les positions de FNE sur cette thématique (référénts nationaux, e-group...)**

Une partie du travail réalisé vient en appui au pôle développement durable sur le rendu d'avis d'infrastructures/projets... pouvant porter atteinte aux continuités écologiques mais aussi en matière de protection de celles-ci. Il est important, dans le contexte actuel, de s'assurer de la prise en compte des continuités écologiques dans tous les projets pour lesquels l'association est amenée à être consultée. Plusieurs dossiers ont ainsi été traités par les salariés de l'observatoire faune en lien avec le chargé de mission développement durable, tels que des avis relatifs aux retournements de prairies dans l'Oise (initiative DDT).

**Enfin, un travail de définition des indicateurs faunistiques devant alimenter un tableau de bord annuel se met en place et devrait aboutir dans les prochains mois (régional et/ou départementalisé).**

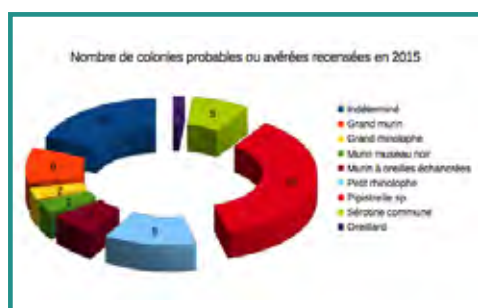
## VII. Contributions sur d'autres projets

Il est bon de rappeler que depuis la mise en pratique du plan stratégique associatif (2013-2018), la transversalité entre les différents pôles est de plus en plus visible. Concernant le pôle protection de la faune, il y a un travail en soutien sur le dossier bocage/chevêche d'Athéna. Une autre intervention est la réalisation de cartographies, sur l'interface de l'enquête « Hirondelles ».

En lien avec le pôle environnement, suite du projet de « Clicnat DD » incluant les éléments attendus et les possibilités techniques. Autre belle action à valoriser, **travail de cartographie sur les espèces protégées présentes sur un secteur de la commune de Sorbais et Etréaupont (Thiérache, 02) dans le cadre d'un porter-à-connaissance visant à faire prendre en compte ces enjeux de biodiversité lors de la révision du PLU.**

Enfin, en lien avec la mission agro-écologie, une séance de terrain le 19 juin de formation à la faune sauvage et à la gestion différenciée des espaces verts est assurée auprès de 6 éducatrices petite enfance à Pinon (02).

### A. Participation au plan d'action régional chiroptères 2009-13



Dans le cadre de l'observatoire faune, des journées de prospection ont été allouées et ont permis notamment de mieux connaître la faune chiroptérologique du Vimeu suite à 1 semaine de capture et de radiopistage ayant conduit à la découverte de 3 maternités. Les prospections hivernales de cavités souterraines se poursuivent bien évidemment (janvier-février notamment). Plus globalement, l'amélioration des connaissances chiroptérologiques suite aux différentes études conduites profite pleinement à la protection de ces espèces et de leurs habitats.

351 **sites d'hibernation** (28 % des sites connus) ont été visités entre janvier et mars 2015, et près de 12000 **chauves-souris** ont été recensées. Pour ce qui est des colonies de mise bas :

- 75 gîtes prospectés (11 % des 666 sites connus) : Aisne : 18, Oise : 30, Somme : 27
- 57 gîtes avec présence colonies suspectées (dont 42 sites découverts en 2015)
- 3861 individus comptés

**Faits marquants :** 2 colonies de Grand murin : vallée de la Somme et Veslud (O2) - 1 colonie mixte en vallée de la Bresle : Grand rhinolophe / MOE / Murin groupe moustaches - 3 colonies de Petit rhinolophe (Tardenois et forêt de Retz) - oreillard roux à Citernes.

Notons que 3 de ces colonies majeures ont été découvertes suite à une semaine de capture et de radiopistage dans le Vimeu où 15 personnes se sont mobilisées (1 salarié à temps complet et 14 bénévoles).

Plus de 500 soirées de détection réalisés par **74 bénévoles ont engendré 509 citations saisies** dans clicnat. Quelques données particulièrement intéressantes se rapportent à des espèces avec très peu de données dans clicnat (Barbastelle d'Europe, Murin d'alcathoe, Pipistrelle pygmée...).

#### → Réponses aux sollicitations du plan national :

- Participation aux rencontres chiroptères Grand Ouest (RCGO) les 21 et 22 mars : rencontre avec les groupes chiroptères régionaux voisins, échanges sur les études et projets régionaux, bilan du plan d'action national et perspectives. L'annonce de l'organisation en Picardie des prochaines Rencontres en 2017 a été faite à cette occasion par Gratien Testud, coordinateur du réseau chiroptères de Picardie ;
- réponses aux sollicitations du groupe chiroptères national sur la mise en place d'une nouvelle charte de fonctionnement concernant la SFEPM et ses associations membres (coordinatrices régionales) ;
- rédaction d'un article pour le « petit léro » , revue naturaliste du groupe mammalogique normand sur la découverte d'une triple colonie de chauves-souris en vallée de la Bresle
- Projet national sur les chauves-souris en mer : contacts téléphoniques, calages préalables en vue d'un dépôt de dossier commun aux associations du Nord de la France
- Picardie Nature a été invitée au COPIL de clôture du plan d'action chiroptères du Nord-Pas-de-Calais organisée par la CMNF le 20/11/15. Nous y avons présenté un bilan rapide des actions menées en Picardie et du fonctionnement partenarial dans notre région.

#### → Animation du plan régional :

- Échanges avec le CG02 sur la problématique de la prise en compte des chiroptères sous les ouvrages d'art devant être réhabilités. Les éléments recueillis par les bénévoles sur les ponts que nous estimions les plus favorables potentiellement ont été transmis au service concerné.
- L'année 2015 a été l'occasion d'entamer la réflexion sur les priorités concernant les connaissances et la protection des chiroptères pour les années à venir. Ainsi plusieurs temps d'échange ont été organisés avec la DREAL pour préparer le futur plan d'action comprenant notamment un volet atlas des chiroptères et un volet chiroptères forestiers.

### B. La participation au plan d'action régional « rôle des genets »

- Transmission des données 2015 au CENP.

### C. La participation au plan d'action régional « phragmite aquatique »

- Au total, **36 matinées** de suivi (24 sur le littoral (sud de la baie de Somme et Cayeux-sur-Mer) et 12 dans un marais de (La-Chaussée-Tirancourt) représentant **254 heures** de baguage (200 sur le littoral et 54 dans le marais intérieur), ont été réalisées entre 24 juillet et le 29 août + 1 séance le 20 septembre (dates considérées optimales pour la capture de cette espèce).
- **35 Phragmites** différents ont été capturés parmi les 3295 oiseaux capturés dont 2 108 du groupe Acrocephalus qui est ciblé, cet effectif de Phragmites aquatiques est beaucoup plus élevé que les années précédentes.

## D. La participation aux plans d'actions régionaux déclinés en 2012-2013, à savoir Sonneur à ventre jaune, Pie-Grièches, Odonates, Loutre, Castor, Phragmite aquatique et Babuzard pêcheur & les espèces « parapluies »

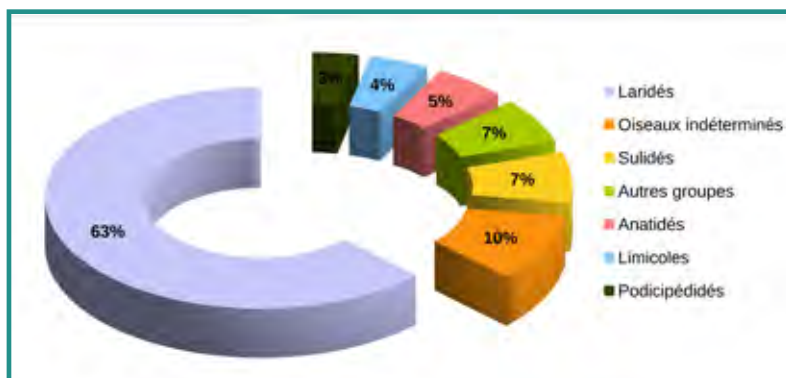
> La production d'un document synthétique regroupant 7 diagnostics de ces espèces, nommé **document ensemblier**, est transmis à la DREAL sous forme de plusieurs versions en cours d'année (corrections successives).

> L'élaboration d'une proposition technique sur la période 2015-2018 pour **14 espèces dites « parapluies »** est produite, qui correspondent à 3 types d'enjeux :

- Liés au changement climatique (favorisées/ défavorisées) : Mante religieuse, Nacré de la ronce, Pigeon colombin, Mésange boréale
- En expansion « naturelle » au plan national : Loup, Loutre, Balbuzard, Faucon pèlerin, Milan royal, Hibou grand-duc
- En forte régression en France et en Picardie : Butor étoilé, Pie-grièche grise, Râle des genêts, Phragmite aquatique.

Cette opération prévoit une commande de matériel dédié, la dynamisation des bénévoles de terrain par les salariés, une production de documents de valorisation en 2018 etc.. Une synthèse de l'état des connaissances a été dressée (ex : Mante religieuse, Nacré de la Ronce).

\* La finalisation des 7 documents diagnostics (complets) sur la situation de chacune de ces espèces dans la région a été produite suivie d'une transmission à la DREAL des versions définitives.



**Graphique 1 : proportion du nombre d'individus découverts par groupes d'espèces rencontrés lors des ramassages**

## E. La participation au projet d'étude EcoQo Fulmar et guillemots de l'AAMP

L'objectif de cette étude (démarrée en 2014) est de :

- évaluer l'impact de la pollution en hydrocarbures et en macro-déchets sur les oiseaux marins, en considérant tout particulièrement 2 espèces indicatrices, le Guillemot de Troïl (*Uria aalge*) et le Fulmar boréal (*Fulmarus glacialis*) ;

- apprécier le nombre d'oiseaux échoués (toutes espèces confondues), connaître les causes de leur mort et être en alerte en cas de phénomènes de mortalité inhabituels ;
- assurer un certain nombre de travaux et d'enquêtes conduits dans le cadre de l'Observatoire des Oiseaux Marins de l'Agence des Aires Marines Protégées.

5 suivis de terrain ont été réalisés dans ce cadre (27/1 -10/2-25/2-10/3-25/3): **44 journées-homme au total**. 405 cadavres appartenant à 28 espèces ont été identifiés. Plus d'un quart des cadavres correspondent à des goélands non identifiés.

La journée du 25/02 réalisée dans le cadre de l'enquête « oiseaux échoués » a permis de repérer 110 cadavres sur 37,3 km parcourus soit 2,9 cadavres/km. Ce chiffre est 2 fois plus élevé qu'en 2014, où 1,3 cadavres/km avaient été découverts.

Comme en 2014, le secteur du Hâble d'Ault a été amplement propice aux échouages avec environ 10 cadavres découverts par kilomètre, alors que les autres secteurs n'excèdent pas 3 cadavres/km. Concernant l'enquête Oiled-Guillemots-EcoQO, seul 2 cadavres de Guillemot de troïl (0,02 cadavre/km contre 0,18 cadavre/km en 2014) ont été ramassés et autopsiés. Pour l'enquête Fulmar-Litter-EcoQO, 1 seul cadavre de Fulmar boréal a été découvert.

L'année 2015 par rapport à 2014 est caractérisée par :

- un **nombre de cadavres découverts 4 fois plus important** (405 en 2015 contre 112 en 2014)
- un nombre d'espèces nettement plus élevé (28 en 2015 contre 16 en 2014)
- une plus forte proportion de laridés (62% en 2015 contre 52% en 2014)
- une très faible proportion d'alcidés (1% en 2015 contre 30% en 2014)
- moins de Fous de bassan (7 % en 2015 contre 16% en 2014)
- l'apparition de 2 groupes d'espèces, les grèbes (3% des découvertes) et les ardéidés (1%)

## F. La participation à diverses réunions régionales et/ou nationales

Le pôle études a pris part à **29 réunions**, pour la plupart des réunions de travail, au cours desquelles il intervient en tant qu'expert. Quelques exemples : comités scientifiques de sites, séminaires divers, commissions, ateliers SINP (système d'information nature et paysage).

Ces réunions ainsi que ces séminaires, colloques, conférences... portent sur des thématiques variées ce qui constitue des occasions de mettre en avant le projet d'observatoire faune et de faire part de l'état de nos connaissances.

## H. La contribution au programme OREF du CRPF

Ce programme porté par le Centre Régional de la Propriété Forestière correspond à un observatoire régional des écosystèmes forestiers relatif aux changements globaux climatiques.

Picardie Nature participe aux COPIL et réunions de l'OREF et a réalisé en 2015 un document sur la faune et le changement climatique à l'attention des forestiers propriétaires de placettes témoins OREF. Le document comprend 2 volets :

- fiches techniques à l'attention des propriétaires sur le suivi d'espèces cibles indicatrices du changement climatique.
- Mise à jour du tableau et de la note sur les recommandations pouvant être mises en oeuvre par les gestionnaires pour développer la biodiversité faunistique forestière.

## I. La participation aux réunions de travail Natura 2000

L'observatoire a pris part à 3 ateliers techniques et/ou groupes de travail (massif de Saint-Gobain), ainsi qu'à 2 COPIL (Bas Bray, Vallée de la Bresle).

## J. Les sollicitations des bureaux d'études

### Objectifs :

Répondre aux besoins en terme de données des bureaux d'études dans le cadre d'études d'impact et autres études environnementales.

### Résultats :

**39** devis destinés aux bureaux d'études et autres structures tierces ont été réalisés en 2015 dont **32 acceptés**. **29 travaux ont été rendus** en 2015. 1 rendu concerne la fourniture de données cartographiques, 8 la synthèse rédigée de données chiroptères, 16 la fourniture de données cartographiques (faune) associée à une synthèse chiroptères. La plupart du temps, il s'agit de projets éoliens.

Enfin, 5 opérations, durables dans le temps, revêtent la forme d'expertises plus poussées : projet de suivis des mesures compensatoires GRT Gaz Arc de Dierrey (2 opérations), RTE à Limeux (80), Carrières Chouvet (hirondelles de rivage) et la suite de notre partenariat avec le CRPF.

#### → RTE (poste électrique de Limeux) :

3 grands types de suivi ont été réalisés pour RTE autour du poste électrique de Limeux en 2015 :

- Des **suivis Faune-Flore** pour montrer l'effet dans le temps des mesures de gestion créées autour du poste. 5 journées d'études ont été conduites dans ce cadre (21/05, 04/06, 24/06, 21/07 et 20/08). Ces suivis ont notamment permis de lister des espèces indicatrices.
- Une semaine de **radiopistage chauves-souris** réalisée entre le 22 et le 29 mai, ayant réuni 15 participants bénévoles et une salariée. A cette occasion ont été découverts 3 regroupements estivaux de chauves-souris : 1 colonie de Grand murin dans un bâtiment communal (Pont-Rémy en vallée de la Somme), 1 colonie d'Oreillard roux en cavités arboricoles, 1 colonie mixte de Grand rhinolophe / Murin à moustaches et Murin à oreilles échancrées à Bouafles (vallée de la Bresle – (76)).
- des suivis de la **Chevêche d'Athéna** dans un rayon de 5km autour du poste électrique de Limeux avec trois soirées de prospection. L'objectif de cette étude était de mesurer l'intérêt de la pose de nichoirs sur le site RTE de Limeux et les possibilités de colonisation par l'espèce. Les résultats sont sans équivoque avec de nombreux mâles chanteurs dans un rayon proche du poste électrique.

#### → GRT GAZ "Arc de Dierrey"

Des suivis avifaunistiques ont été menés dans le cadre de l'évaluation du projet de mesures compensatoires de GRT GAZ à Cuvilly, afin de réaliser un état initial avant plantation sur le Bois de Lataule. Ces suivis ont nécessité 3 passages en avril-mai. Le rapport de cette étude a été transmis à GRT Gaz courant octobre.

Une expertise de terrain a également été menée le 9 juillet dans le cadre des mesures compensatoires au sein de bandes de servitudes (gestion différenciée), avec un rendu d'un rapport écrit, comprenant des fiches par tronçons. Enfin des échanges avec GRT Gaz ont eu lieu autour de la convention cadre qui devrait être signée en 2016 (cadrant les 20 prochaines années).

#### → Carrières Chouvet et Ponchon Nature

Divers échanges avec les Carrières Chouvet et les membres de Ponchon Nature ont été menés pour la mise en place d'un suivi de la colonie d'Hirondelles de rivage présente sur la sablière de Ponchon. Une convention a été signée en mai sur ce partenariat local. Deux visites sur le site ont été réalisées par un chargé d'étude de Picardie nature le 7/05 et le 01/07, complétées par plusieurs passages de membres de Ponchon Nature. Un rapport a été transmis qui permet notamment de disposer d'un bilan chiffré des nombres de nids en 2015 pour cette espèce.

Le pôle études faune est de mieux en mieux identifié auprès des bureaux d'études comme centre de ressources en matière de données naturalistes. De fait, nous sommes davantage sollicités pour répondre aux besoins des études préalables à tout projet d'aménagement.

## VIII. Bénévolat valorisé 2014

L'action des bénévoles représente 4204 journées hommes soit 508684 € (si nous considérons l'application d'un barème à 121 €/jour). En tenant compte des kilomètres réalisés (de l'ordre de 77136 km soit 23 603 € en appliquant le barème 0.306 €/km), le bénévolat valorisé s'élève finalement à **532 287 €**.



## IX. Conclusion, perspectives 2016

2015 est surtout marquée par la mise à disposition de nombreuses informations auprès des maîtres d'ouvrages, notamment dans le cadre des études publiques d'aménagement.

Nous retiendrons surtout de l'année 2015 les principaux faits marquants suivants :

- Un très fort pourcentage d'implication suite aux sessions naturalistes d'initiation et de perfectionnement et plus encore par la possibilité de saisie en ligne d'une grande simplicité ;
- Le beau succès du week-end d'inventaire en Vallée de l'Authie en juin (coorganisé avec le GON) et de la conférence faune sauvage inter-régionale du 21 novembre ;
- Les thématiques de biodiversité en contexte bocager (ex : Vimeu, Picardie maritime, vallée de l'Authie...) ;
- L'étude d'espèces servant d'indicateur sur l'état de santé de notre environnement (exemple du suivi pour l'Agence des Aires Marines Protégées de 2 espèces d'oiseaux marins renseignant sur l'évolution des pollutions en macro déchets et en hydrocarbures) ;
- Une poursuite du développement informatique de l'interface de validation ;
- Une version 2.0 de Clicnat qui entre en phase de test ; le renforcement de l'outil Clicnat (compatibilité SINP,) et son début de déploiement auprès du Groupe Ornithologique Normand, avancée particulièrement à souligner ! ;
- La concrétisation de certains partenariats régionaux et départementaux (ERDF, Syndicat mixte Baie de Somme Trois Vallées) ;
- Le partenariat majeur et grandissant avec le GON dans le cadre de la future grande région (organisation de 2 événements communs, production d'un document de communication scientifique, échanges naissants entre certains bénévoles des deux structures) ;
- Une montée en puissance et meilleure identification de Picardie Nature au plan national (reconnue comme une association active auprès du MNHN, du Ministère de l'Ecologie, de l'Agence des Aires Marines Protégées, de FNE etc.) sur les questions d'observatoires de la faune sauvage et d'études de la faune ;
- La poursuite de la valorisation des travaux d'études de la faune améliorée via des conférences (UPJV, Lycées, journée de conférence régionale du 21 novembre) ;
- Le renforcement des productions s'appuyant sur la base de données (travail sur le référentiel faune et sur le mémento faune notamment).

Pour ce qui est des perspectives 2016-2017, il nous paraît important de poursuivre le travail entrepris et de l'amplifier, dans le sens de la valorisation écrite et orale (mémento faune, publications naturalistes et scientifiques, conférences...) de manière à mieux faire connaître encore les tenants et aboutissants du projet et sensibiliser un large public à l'étude et à la protection de la nature. Une prise en compte des enjeux faunistiques en amont des projets sera davantage visée et une priorité sera donnée à l'exploitation plus poussée de la base de données, en terme de statistiques et d'indicateurs, afin de pouvoir répondre le moment venu aux problématiques qui seront celles d'un futur observatoire de la biodiversité régionale.

2016 et 2017 seront en outre 2 années consacrées à la valorisation grand public du référentiel faune régional (statut biologique / rareté / menace), vaste programme en perspective ! Enfin, la version 2.0 de Clicnat va se concrétiser en étendant son champ de prise en compte au delà des données faunistiques et des publications naturalistes, pour intégrer un volet environnemental et de développement durable.



## Pôle Protection de l'environnement

**Les activités du pôle protection de l'environnement de Picardie Nature sont scindés en deux grandes missions :**

- la sentinelle de l'environnement
- la promotion du développement durable

L'année 2015 est une année particulière pour le pôle protection de l'environnement car elle présente une évolution des missions du salarié responsable du pôle. C'est ainsi que les missions courantes de coordination et de gestion du bénévolat ont eu cours jusque fin juin 2015. Une nouvelle mission a débuté le 1er juillet sur une étude de recensement des décharges sauvages en Picardie, mission réalisée avec un nouveau partenariat pour l'association qui est l'ADEME.

### I. Sentinelle de l'environnement :

Depuis sa création Picardie Nature a décidé de mener toutes actions et interventions pour faire respecter les lois et décrets sur les espèces protégées, les périmètres sensibles, la protection de la nature, l'urbanisme dans le cadre de la législation en vigueur. Par cette disposition statutaire et au travers de ses activités, l'association peut arguer d'un intérêt à agir devant les juridictions pénales et administratives.



Ce moyen d'action et plus largement l'instauration d'une veille au respect de la réglementation en matière d'environnement est, aujourd'hui plus qu'hier encore, nécessaire. Pour cela, Picardie Nature a mis en place une démarche et un outil la "Sentinelle de l'environnement" et engage en parallèle des actions en justice.

La démarche "Sentinelle de l'environnement" initiée par l'association il y a 9 ans afin de répondre aux sollicitations des citoyens en ce qui concerne les atteintes constatées à l'environnement mais aussi à la demande des partenaires (collectivités, État..) pour une participation selon la gouvernance environnementale.

Pour l'application de cette démarche, Picardie Nature s'appuie sur l'expertise de ses réseaux de bénévoles, regroupés selon les thématiques du développement durable (énergie, déchets, agriculture, eau, transport et mobilité durable), mais également sur l'expertise de son pôle observatoire de la faune sauvage.

### A. Réglementation de protection des milieux naturels :

La préservation de la biodiversité est le "cœur" des engagements de Picardie Nature et de la mission du pôle développement durable de l'association. Pour ce faire, le pôle s'appuie sur les études et la base de données de l'observatoire de la faune sauvage. Cet observatoire est un outil

d'aide à la décision de très grande importance. La combinaison des connaissances du pôle observatoire et des actions du pôle protection de l'environnement permettent d'appréhender au mieux et de façon intégrée tous les projets d'aménagements. Cela permet aussi d'estimer plus finement les atteintes à l'environnement.



### **Le Parc Naturel Marin des Estuaires Picards et Mer d'Opale**

Dès le début du projet et à la lecture des enjeux du territoire maritime concernée, Picardie Nature a défendu l'idée d'un parc naturel marin le plus large possible afin de prendre en compte les interactions entre les écosystèmes et leurs dynamiques. Il s'agit aussi dans ce projet de prendre en compte toutes les zones Natura 2000, mais également la zone de haute mer afin de garantir la meilleure gestion de ces zones dans l'esprit de la gestion intégré du littoral et de la mer.

L'année 2015 a été consacrée essentiellement à la rédaction du plan de gestion du PNM qui a été adopté fin 2015. Picardie Nature est intervenue dans ce projet pour promouvoir un parc naturel marin doté de véritables ambitions de prises en compte de tous les écosystèmes mais aussi de tous les enjeux socio-économiques. L'association reste également vigilante sur les dotations allouées au parc afin que celui-ci puisse atteindre ses objectifs.

### **B. Actions sur les menaces à l'environnement :**

Il s'agit ici de suivre l'évolution de projets susceptibles d'avoir un impact considérable sur l'environnement. Pour cela Picardie Nature intervient dès l'enquête publique pour faire connaître son avis et son expertise sur la biodiversité.



#### **Projet éolien en mer de Dieppe-Le-Tréport**

Picardie Nature a été associée dès le début au débat public sur le projet de parc éolien de la Compagnie du Vent au large du Tréport. L'association, de part son expertise naturaliste, a contribué au débat en apportant des remarques et en posant des questions sur les études d'impacts.

L'association a ainsi fait part de ses interrogations quant à l'exhaustivité des études d'impact sur l'avifaune. Il a été demandé à l'opérateur de faire des études complémentaires afin d'évaluer de façon la plus précise l'utilisation de cette zone par le Fou de Bassant, la Bernache cravant, le Plongeon catmarin et la migration des chiroptères entre la Grande Bretagne et le littoral Picard. La demande porte également sur l'impact du chantier sur les fonds marins, l'association jugeant les modélisations présentées incomplète.

Le débat public étant un espace d'échange et d'interrogation, Picardie Nature fera part de son avis sur le projet lors de l'enquête publique et après réponse à ces interrogations.

### **C. Actions sur les atteintes à l'environnement :**

Cette démarche s'appuie sur des signalements effectués par des citoyens non sensibilisés et des adhérents ou sympathisants utilisant le Guide pratique élaboré par Picardie Nature ou ayant entendu parler de l'existence de notre association. Le chargé de mission reçoit les signalements, accompagne ou conseille la personne dans ses démarches voire intervient directement.

Picardie Nature continue son opération de recensement des décharges sauvages sur la région. Toutes ces décharges font l'objet de signalement aux services de l'état compétents ainsi qu'aux gendarmeries concernées.

Le constat est clair, mais aussi partagé avec l'ensemble des intervenants, qu'il y a une recrudescence des dépôts sauvages, notamment sur le territoire de la métropole amiénoise. Dans la majorité des cas ces dépôts sont le fruit d'activités d'entrepreneurs peu scrupuleux préférant jeter leurs déchets dans la nature qu'utiliser les filières classiques.

### **Formation des bénévoles sur la sentinelle de l'environnement**

Une dizaine de bénévoles ont participé à cette formation de base sur la sentinelle de l'environnement. Le principe de cette formation est d'apprendre les bases du droit de l'environnement : comment reconnaître une atteinte à l'environnement, comment réagir face à une atteinte à l'environnement, qui prévenir. La participation au débat sur l'environnement est également abordée avec les consultations publiques réglementaires et comment y participer de façon efficace.

## **II. Les réseaux thématiques**

Picardie Nature, à l'instar de sa fédération France Nature Environnement a structuré le pôle protection de l'environnement autour de groupe thématiques dans lesquels les bénévoles peuvent se réunir en fonction de leurs domaines de prédominances ou centres d'intérêts.

### **A. Groupe Agriculture**

Avec une occupation du sol de 70% de la Picardie, l'agriculture picarde trône les premières places au niveau nationale en terme de productions et d'exportations : premier producteur français de betteraves à sucre et de pois, second pour la pomme de terre ou les endives derrière nos voisins du Nord-Pas-De-Calais. La préservation de notre environnement ne peut se faire sans le monde agricole.



En plus de diminuer les impacts négatifs de l'agriculture, il est important de proposer des modèles d'agriculture durable. L'agriculture biologique a fait ses preuves en se passant de pesticides de synthèse. Il existe aussi d'autres formes d'agriculture qui, sans être forcément bio, apportent un plus à l'environnement. C'est pourquoi une agriculture de haute valeur environnementale, qui utilise peu d'intrants et laisse une place à la nature (haies, mares, bosquets...), doit aussi être encouragée.

C'est dans ce contexte que les bénévoles du groupe ont travaillé sur un positionnement de l'association au sujet de l'industrialisation de l'élevage. Cette position a été adoptée en début d'année et stipule que le modèle industriel de l'élevage actuel n'est pas le bon modèle pour répondre aux besoins et aux attentes des populations. Il contribue au réchauffement climatique, au gaspillage des ressources naturelles, à l'érosion de la biodiversité. Par ailleurs intensification de l'élevage n'est pas une réponse adaptée à la prévention de la santé humaine et au bien être animal.

Le système agro-industriel détruit de l'emploi, déstructure le maillage territorial et donc participe à la désertification et à la perte d'échanges entre les habitants de nos communes. Un autre modèle est possible, orienté sur la qualité des productions : élevage traditionnel (ex : porc d'antan), élevages biologiques, en circuit court, la vente directe sur divers types de marchés.

### **B. Groupe de travail énergie**

Picardie Nature a été sollicité il y a maintenant 6 ans pour participer à différentes commissions d'attribution des aides de l'ADEME. Ces commissions ont pour objectif d'étudier les dossiers de demandes de subvention pour des projets portant sur la question des énergies mais également des déchets.



A l'instar du groupe agriculture les bénévoles du groupe énergie ont également travaillé sur un positionnement de l'association sur les questions énergétiques, notamment nucléaire et éolien. Ces positionnements sont mis à disposition du public et sont accessibles sur le site Internet de l'association.



### C. Groupe de travail Eau

L'actualité principale de cette année 2015 a été la triple consultation sur le Schéma Directeur d'Aménagement et de Gestion des Eaux (SDAGE), sur le Plan de Gestion des Risques Inondations (PGRI) et sur le Plan d'Action pour le Milieu Marin (PAMM).

### D. Groupe de travail Transport et mobilité durable

Pour cette année 2015 et de manière exceptionnelle il n'y a pas eu dans la vie publique régionale de réunions ou d'activités significatives sur la thématique du transport et de la mobilité durable.

### E. Groupe de travail Déchets

Cela fait maintenant 6 ans que Picardie Nature s'est doté d'un groupe de travail thématique sur la gestion et la prévention des déchets en Picardie. Ce groupe est constitué de 15 bénévoles, spécialisés ou non sur cette thématique. Une réunion plénière est prévue tous les trimestres. Des groupes de travail plus spécifiques se forment en fonction des questions d'actualité.

Le groupe de bénévoles a souligné l'importance d'être présent au sein des commissions locales d'information et de surveillance (CLIS) des établissements de traitement et de stockage des déchets. L'association poursuit sa participation aux CLIS de la Somme et travaille en étroite relation avec ses associations membres sur les autres départements.

Picardie Nature a par exemple travaillé avec l'association locale de Lihons, qui a pu intégrer rapidement la CLIS avec le concours de notre association, afin de lutter contre la pollution de l'air émise par le centre d'enfouissement Gurdebeke de Lihons. Les associations ont durement œuvré pour que des mesures de corrections soient mises en place pour améliorer la qualité de l'air.

## III L'étude sur les déchets sauvages

La production des déchets ménagers et assimilés ne cesse de croître en France : Les ordures sont devenues un phénomène de civilisation et un problème de société.

Certains effets nocifs découlent, entre autres d'une pollution diffuse constituée par ce qu'on nomme globalement les "décharges sauvages" et les "décharges non autorisées". Les décharges sauvages répondent à une définition simplissime : tout dépôt d'ordures de quelque nature et de quelque dimension en un lieu où il ne devrait pas être. Ces dépôts sont la conséquence de l'insuffisance des moyens de collecte et de traitement des détritiques mais également d'actes d'incivismes.

Une fois les déchets déposés négligemment en tous lieux du territoire communal, il est du ressort du maire d'agir. En effet, le maire détenteur des pouvoirs de police en matière de déchets a les moyens d'agir pour résorber les décharges sauvages.

### A. Contexte

De nombreuses communes possèdent encore des décharges brutes, vestiges des anciens schémas communaux de gestion des déchets souvent oubliés et non répertoriés dans les PLU mais également des décharges sauvages. Ces décharges ne respectent pas les prescriptions réglementaires ou ne font pas l'objet d'un suivi strict.

Les décharges sauvages apparaissent généralement le long des chemins ruraux ou aux abords des friches industrielles avec des volumes et des contenus variés. Ces décharges apparaissent par facilité, par le manque de déchèteries, par les difficultés rencontrées pour se débarrasser de certains produits (pneus, fibro-ciment...). Ces décharges ne contribuent aucunement à ce que les citoyens, entrepreneurs, industriels, se responsabilisent dans la prévention et la gestion des déchets. Ces volumes, échappant aux filières de traitements, sont difficilement quantifiables et le coût de leur traitement n'est pas prévu dans le budget des collectivités.

Ces collectivités ne disposent donc généralement pas des moyens financiers et techniques pour l'enlèvement et la remise en état des sites. Les moyens à consacrer sont parfois trop importants au regard des volumes, de la surface et de la nature des déchets pour les petites communes rurales de la Picardie (ex : Essomes-sur-Marne).

L'association, par son réseau de bénévoles, participe à l'élaboration et au suivi des différentes politiques publiques de prévention et de gestion des déchets et fait part de ses observations comme le manque de déchèteries sur certains secteurs (ex : Amiens Ouest). L'association est également témoin du manque de suivi sur les anciennes décharges communales, mal répertoriées, souvent oubliées, non suivies et constituant ainsi de véritables problèmes pour l'aménagement du territoire (ex du Grand marais à Amiens).

## B. Objectif du nouveau projet

L'objectif de ce projet est d'aboutir à une diminution du nombre de décharges sauvages sur la région Picardie. Pour apporter aux collectivités une assistance technique à la fermeture et à la réhabilitation de leurs décharges Picardie Nature propose d'apporter son expertise dans l'élaboration d'un observatoire des décharges sauvages en Picardie. La force de l'association est de pouvoir s'appuyer sur un réseau de bénévoles répartis sur l'ensemble de la Picardie et sur son expertise dans l'élaboration d'une base de données géoréférencées.

## IV. Analyse

Cette année 2015 marque une transition dans le fonctionnement du pôle où le salariat présent les années précédentes passe d'une fonction de coordination à une mission précise qui s'inscrit pour autant dans la continuité de la "sentinelle de l'environnement". Lors de ces 8 dernières années, les bénévoles ont peu à peu étoffé les groupes thématiques et ont su se mobiliser sur les dossiers importants. L'association s'est doté d'un réseau de bénévoles capable d'agir sur l'ensemble du territoire picard. Picardie Nature a été initiatrice de la démarche sentinelle de l'environnement et celle-ci reste une action forte du pôle protection de l'environnement. Mais cette année l'association a voulu proposer une déclinaison plus forte de cette démarche et apporter une réponse plus adaptée aux citoyens mais aussi aux collectivités. C'est en combinant son expertise pour les sciences participatives (Clicnat, Faune et routes...) et le principe de sentinelle que l'association a proposé de lancer une vaste étude sur la faisabilité d'un recensement des décharges sauvages sur la Picardie.

Par ce nouveau projet, Picardie Nature entend apporter une aide aux acteurs des territoires et de la filières de déchets par une étude quantitative et qualitative des déchets abandonnés dans la nature. Cette étude permettra de proposer une étude du territoire en fonction des outils de collecte ou de recyclage des déchets existants, d'estimer les améliorations pouvant être apportées afin d'endiguer ce phénomène des décharges sauvages. C'est ainsi qu'un nouveau partenariat a été conclu cet été avec l'ADEME pour le financement de ce projet prévu sur deux années. Cela démontre la capacité de l'association à proposer de nouveaux projets et à trouver les partenaires adaptés.



## Protection faune sauvage

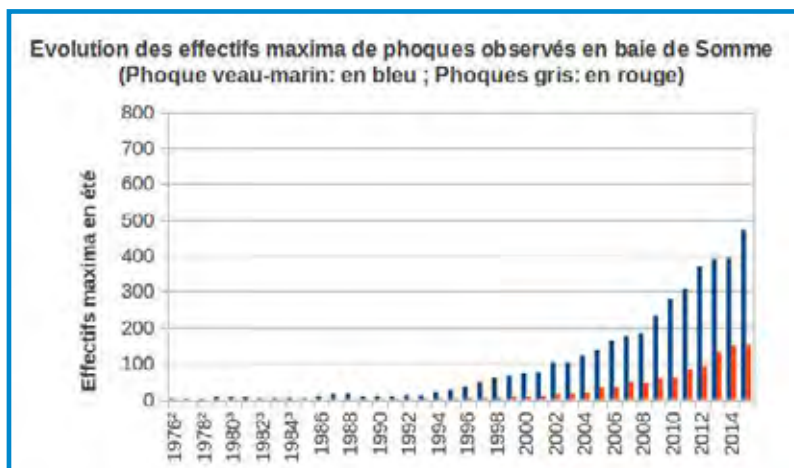
Les actions du pôle contribuent à limiter l'impact de l'activité de l'homme sur les espèces sauvages en vue de la conservation des espèces et également d'éviter leur entrée éventuelle en centre de sauvegarde.

## I. Protection Phoques

### A. Contexte et problématique du projet, généralités

Deux espèces de phoques fréquentent nos côtes : le Phoque veau-marin et le Phoque gris. Les deux espèces sont présentes en Europe, de la Grande-Bretagne au Danemark. La France représente la limite sud de leurs aires de répartitions européennes. Ces espèces protégées à divers niveaux (international et national) sont présentes en baie de Somme. Depuis la fin des années 1980, ce site accueille 60% de la population française de Phoques veaux-marins. Picardie Nature mène depuis 1986 un programme d'étude et de protection des phoques, dont les actions sont inscrites au plan de gestion de la Réserve Naturelle nationale de la baie de Somme.

### B. Suivi de la reproduction des Phoques veaux-marins en baie de Somme : mise en place d'une surveillance estivale



En période de reproduction des Phoques veaux-marins, une surveillance estivale a été mise en place du samedi 6 juin au samedi 29 août 2015. 55 bénévoles ont été sélectionnés spécifiquement pour cette mission. Ils ont été assistés sur le terrain par 17 bénévoles qui participent régulièrement aux activités phoques de l'association. La « surveillance estivale » a été encadrée par la chargée de mission mammifères marins et un salarié CDD recruté en juillet et août.

Pendant la surveillance estivale, nous avons assuré une présence quotidienne sur le terrain avec 123 marées basses prospectées.

Pour les deux espèces de phoques, les effectifs maxima ont été dénombrés en fin d'été avec 473 Phoques veaux-marins et 151 Phoques gris.

Au total, 87 jeunes Phoques veaux-marins ont vu le jour cet été (86 en baie de Somme et 1 en baie d'Authie).

Lors des 123 séances de terrain, les participants ont relevé 143 mises à l'eau des groupes de phoques (49 par des promeneurs, 40 par kayaks et pirogues, 21 par cavaliers et calèches et 33 par 11 autres activités) et ils ont réalisé 453 interventions auprès d'activités humaines à proximité

des reposoirs de marée basse (370 auprès de promeneurs, 38 auprès de cavaliers et calèches, 16 auprès de kayakistes et 29 auprès de 9 autres activités).

Lors de notre présence sur le terrain, au minimum 1680 personnes sont venues à notre rencontre pour observer les phoques et/ou obtenir des renseignements.

### C. Suivi régulier de la colonie de phoques

En dehors de la période estivale, les suivis des effectifs sont réalisés régulièrement, à raison d'au minimum un comptage par décade. 37 séances de terrain ont été réalisées hors période de surveillance estivale, cette année 2015. Les participants bénévoles des actions, ont passé plus de 379 heures cumulées sur le terrain.

Les deux espèces de phoques sont présentes tout au long de l'année, les effectifs moyen dénombrés hors période estivale étaient de 217 Phoques veaux-marins et 50 Phoques gris.

18 séances de terrain ont été menées à la recherche d'indices de naissances de Phoques gris. 2 cadavres de blanchon ont été retrouvés, en février et décembre 2015.

Lors des 37 séances de terrain, les participants ont relevé 38 mises à l'eau des groupes de phoques et réalisé 13 interventions. Présents sur le terrain, nous avons sensibilisé 332 personnes minimum.

### D. Suivi des phoques en baie d'Authie

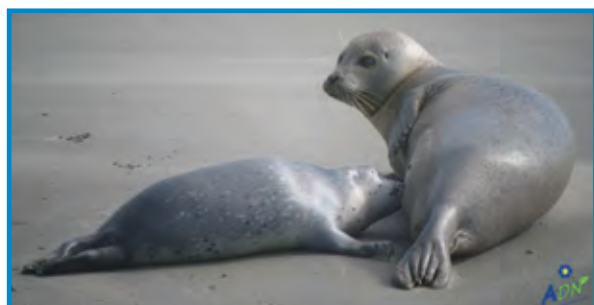
La baie d'Authie est un site proche de la baie de Somme, également fréquenté par les deux espèces de phoques, tout au long de l'année. Le suivi des phoques sur ce site est réalisé en partenariat avec l'association ADN de Berck-sur-mer.



297 séances de terrain ont été mises en place au cours de l'année, ce qui représente une présence effective sur le terrain de 550 heures et 1128 heures cumulées.

Les effectifs de phoques observés sont variables en fonction des saisons, au maximum 78 Phoques veaux-marins et 105 Phoques gris ont été dénombrés.

Une naissance de Phoque veau-marin est fortement suspectée. Le couple mère-jeune a été observé à plusieurs reprises dans l'estuaire.



« Mascotte et Epinette » le 29 juillet 2015 – photo MH-Frémau

Au cours des séances de terrain, 42 mises à l'eau des groupes de phoques ont été observées et 13 interventions réalisées.

En dehors des animations, près de 5300 personnes ont été sensibilisées lors de la présence d'ADN sur le terrain pour le suivi des phoques en baie d'Authie.

### E. Suivis spécifiques

Lors des séances de terrain nous nous attachons à relever tout signe clinique de pathologie qui pourrait affecter toute la colonie. Cette année, aucun signe clinique particulier n'a été repéré.

Plusieurs animaux ont été identifiés en milieu naturel soit grâce à la plaque collée au sommet du crâne (animaux soignés par le CSFS de Picardie Nature en 2014 et 2015), grâce à la bague qu'ils portent au niveau des nageoires postérieures (en provenance de France, de Belgique et des Pays-Bas), mais également grâce à des marques particulières (blessures, taches sur le pelage...).

### F. Interventions sur les mammifères marins échoués

Picardie Nature est membre du Réseau National Echouage (RNE) coordonné par l'Observatoire PELAGIS de La Rochelle. 10 membres de l'association possèdent la « carte verte », autorisant l'intervention sur un mammifère marin échoué, espèce protégée. Picardie Nature intervient sur la zone littorale située entre Le Touquet et Le Tréport.



Des animaux sont signalés tout au long de l'année, nous avons reçu 77 signalements en 2015, concernant 3 espèces identifiées : le Phoque veau-marin (n=45), le Phoque gris (n=5), le Marsouin commun (n=21), le Dauphin commun (n=1) et 6 individus non identifiées.

14 Phoques veaux-marins étaient vivants et ont intégré le centre de sauvegarde de la faune sauvage de Picardie Nature. Deux phoques sont morts au centre : l'autopsie de « Euphorbe » a démontré une mort par asphyxie secondaire à un affaiblissement général, l'autopsie de « Onagre » a mis en évidence une hémorragie interne.

## G. Contribuer à la connaissance des phoques de la baie de Somme

Ce programme d'étude et de protection des phoques de la baie de Somme est réalisé en coopération avec d'autres organismes : l'observatoire Pélagis de La Rochelle, le laboratoire vétérinaire départemental... Des études particulières, des contacts réguliers avec ces organismes, le suivi des publications scientifiques, sont autant d'actions qui permettent de contribuer à la connaissance des espèces.

Nous avons participé à diverses réunions organisées par la Réserve Naturelle de la baie de Somme, le Parc Naturel Marin des 3 estuaires, l'observatoire Pélagis...

Nous avons publié les résultats de l'étude sur le régime alimentaire des phoques menée depuis 2008 avec l'université de La Rochelle et le GEMEL :

Meirland, A., Dupuis, L., Normand, C., Martin, C., Rybarczyk, H., Catterou, M., Dubois, F. et Charbrerie, O. 2015. Régime alimentaire d'un prédateur supérieur de la baie de Somme : le phoque veau-marin (*Phoca vitulina*). Avocette 39(1) : 24 pages.



## H. Sensibilisation et communication

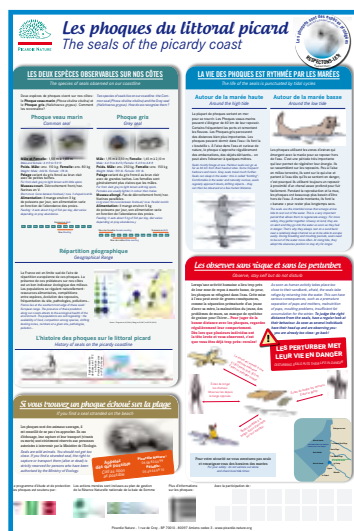
Nous avons proposé 356 animations (points d'observation des phoques au Hourdel et à Berck, sorties à la découverte du programme d'étude et de protection depuis Le Hourdel, expositions et conférences itinérantes). Elles ont permis de sensibiliser au moins 56.430 personnes. Ces animations ont été réalisées grâce à l'investissement de nombreux bénévoles, qui ont passé plus de 2658 heures cumulées en animation.

De nombreux reportages ont permis de parler de nos actions : le courrier picard, le journal d'Abbeville, France 3 Picardie, le bonhomme picard, Femme actuelle... Toute cette médiatisation a permis de diffuser des informations sur les phoques de la baie de Somme, leur rythme de vie, leur environnement et leur prise en charge au centre de sauvegarde de la faune sauvage.

La possibilité de parrainer la colonie de phoques et d'ainsi obtenir des nouvelles mensuelles du programme d'étude et de protection des phoques intéresse le grand public, cela permet de sensibiliser plusieurs dizaines de personnes.

Les panneaux fixes d'information « Les phoques de la baie de Somme », de format 150 x 100 cm présents sur le littoral depuis 2003 ont été revus. Le contenu du panneau a été révisé et le graphisme retravaillé. Ce nouveau panneau sera diffusé auprès des communes littorales des deux estuaires de la Somme et de l'Authie, soit sur un trait de côte allant de Le Touquet (62) à Le Tréport (76). La maquette de ce panneau a été proposée aux mairies de ces communes littorales.

A l'occasion de la 26<sup>ème</sup> édition de la surveillance estivale des phoques, un événementiel a été organisé les 27 et 28 juin à Saint-Valery-sur-Somme. Les invitations ont été envoyées en janvier à 569 personnes ayant participé à l'une ou plusieurs des 26 « surveillances estivales ». Au total, 55 personnes ont participé à cet événement.





## IX. Le « groupe phoques » a perdu un membre : hommage à Jacques Lejeune

C'est avec stupeur et beaucoup de tristesse que nous avons appris le décès de Jacques Lejeune dimanche 20 décembre. Depuis plusieurs années, avec son épouse Viviane, il s'investissait dans ce programme d'étude et de protection des phoques. Jacques, ta cordialité et ta bonne humeur nous manqueront.

## X. Soutien des actions

Les actions menées au programme d'étude et de protection des phoques de la baie de Somme, sont mises en place grâce au soutien financier de la DREAL Picardie, du Conseil Régional de Picardie et du Conseil Général de la Somme.

Ces actions ont été réalisées en 2015 grâce à l'investissement de 89 bénévoles, qui ont cumulé un total de près de 1500 journées hommes bénévoles pour y participer.

## XI. Conclusion et perspective

En 2015, les populations de Phoques veaux-marins et de Phoques gris en baie de Somme continuent leur croissance.

La mise en place de la surveillance estivale des phoques a de nouveau, cette année, permis de protéger les zones de repos des phoques, par la réalisation d'interventions auprès des personnes s'approchant à proximité de celles-ci. Les interventions réalisées et les mises à l'eau constatées sont à la hausse. Les mises à l'eau sont principalement provoquées par des activités indépendantes (non encadrées). Le nombre d'interventions réalisées à proximité des zones de repos des phoques montre la forte fréquentation de la zone d'estran à marée basse.

La sensibilisation du public réalisée en amont via les animations gratuites (points d'observation, sorties...) est encore en augmentation cette année, avec plus de 50.000 personnes sensibilisées.

Le bénévolat valorisé est stable, cela montre l'intérêt des bénévoles pour nos actions.

Cette année encore, nous avons constaté une fréquentation de la baie, importante au printemps, pas seulement les week-ends et jours fériés. Face aux risques constants de troubles de la tranquillité des animaux dans leur milieu naturel et au vu de l'arrêté du 1<sup>er</sup> juillet 2011, nos actions doivent être poursuivies sur l'année 2016.

## II. Protection dans le bâti, chauves-souris & hirondelles

Les chauves-souris seraient-elles le reflet des hirondelles de la nuit ? Elles virevoltent à toute allure à la poursuite des insectes et **utilisent les bâtiments pour élever leurs petits** : les unes dans les toitures et les greniers, les autres au coin des fenêtres ou dans les granges. **Les chauves-souris et les hirondelles sont des espèces protégées**, malgré cela leurs populations sont fragiles.

**Picardie Nature conseille** les particuliers, collectivités et entreprises pour protéger ces espèces.

### A. Actions pour les chauves-souris

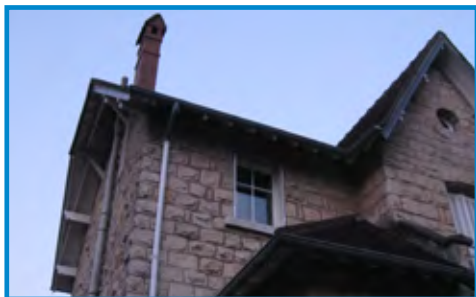
#### 1 → SOS Chauves-souris

Le SOS Chauves-souris apporte une réponse immédiate aux requérants en situation de détresse suite à la découverte de chauves-souris. En 2015, **176 sollicitations** ont été traitées, dont 147 pour la Picardie : Aisne (48), Oise (55) et Somme (56).

#### Les requêtes

**84 sollicitations pour une chauve-souris blessée ou affaiblie**

**66 interventions** sur 93 ont été **réalisées (+1/4)**. En collaboration avec le Centre de Sauvegarde de la Faune Sauvage de l'association, **25 chauves-souris ont été relâchées en nature**.



Maternité sérotines S.Declercq

- **46 sollicitations** suite à la présence continue d'une maternité de chauves-souris, **35 interventions** sur 69 ont été réalisées. **14 requérants sont heureux** de la présence des chauves-souris (notamment trouvée par la requête d'un jeune en détresse) ; **12 autres** étaient réticents mais **ont changé d'avis** grâce à l'action de l'association. 29 maternités ont un avenir incertain.

- **27 sollicitations** suite à la présence ponctuelle de chauves-souris, Il s'agit de chauves-souris introduites accidentellement

dans une pièce d'habitation ou dans un gîte de transit ponctuel extérieur (dos d'un volet...). Mis à part l'effet de surprise, il n'y a pas de gêne particulière : les explications et conseils ont été donnés pour éviter d'autre intrusion.

80 % des requêtes se concentrent sur 6 mois (avril à septembre), jusqu'à 30 rien qu'en juin.

90 % des requêtes concernant des maisons individuelles et 10 % des logements collectifs. Les chauves-souris sont le plus souvent cachées dans la toiture ou les murs au sein de disjointements de 2 à 3 cm.

### Le bénévolat

11 bénévoles ont consacré 46 heures à la gestion téléphonique des requêtes (110h par la salariée).

**40 (+5) bénévoles** ont consacré 263 heures pour les 101 interventions (11 interventions salariées). Soit **53 journée.homme (+50%)**.

### La connaissance de la faune sauvage en Picardie

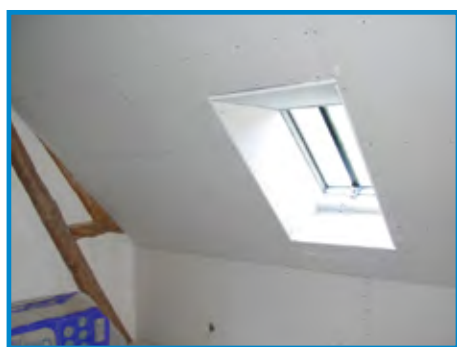
Toutes les chauves-souris étant protégées par la loi, chacune des informations a été transmise à la base régionale [www.clicnat.fr](http://www.clicnat.fr). Les espèces et groupes d'espèces concernées sont : la Pipistrelle commune, la Sérotine commune, pipistrelle indéterminée, Murin de Natterer, Murin à moustaches, Murin à oreilles échancrées, Petit Rhinolophe, Noctule de Leisler, oreillard.

## **2 → Projets d'aménagements en faveur des chauves-souris**

### – Avec les entreprises

Le projet mené avec **RTE** depuis 3 ans s'est concrétisé en 2015 avec l'installation de **3 micro-gîtes ponctuels** chez des particuliers à proximité du nouveau poste électrique d'Amiens Ouest à Limeux (80).

Deux autres micro-gîtes ont été préparés pour être installés dans un verger.



Aménagement A. Rameaux

### – Avec les particuliers

*Importante nouveauté en 2015 : deux maternités ont été intégrées à des projets de travaux en maison individuelle : transformation d'un grenier en chambre et isolation d'un étage de maison.*

## **3 → Opération Refuge pour les chauves-souris**

Après le bond du nombre de Refuges créés en 2013 (22), l'action se poursuit : **8 nouveaux Refuges sont labellisés en 2014** avec **6 particuliers, la commune de Hénencourt (80) et une association. La Picardie compte donc 33 Refuges** et passe ainsi en troisième position au niveau national. Une centaine de Refuges sont encore identifiés comme labellisables.

Concrètement les **42 Refuges picards** correspondent à **98 sites protégés** : 14 maternités, 45 gîtes ponctuels (grange, volet...), 5 caves, 34 jardins riches en insectes.

**En 2015**, l'implication de **16 bénévoles** avec la salariée a permis de mener 26 actions (équivalent à 17 journée. homme : +50 %) :







Soirée chauves souris B. Courquin

#### 4. Formation autour des chauves-souris.

– **Pour les bénévoles de Picardie Nature** : 7 temps de perfectionnement alliant théorie et pratique pour **40 bénévoles** : « Gestion d'une chauve-souris en détresse », « Diagnostic d'une maternité dans une toiture ».

– **Pour les Services de l'Etat** : Picardie Nature organise l'action avec le CEN Picardie et la DREAL. La session a rassemblé 18 agents très intéressés pour mieux connaître les chauves-souris (écologie, gîtes), les méthodes d'étude et de protection.

## B. Actions pour les hirondelles

### 1 → Conseils pour des projets de travaux

Picardie Nature est de plus en plus sollicitée pour son expertise en la matière. Les demandes émanent de collectivités ou d'entreprises, de particuliers dont une forte part d'adhérents de Picardie Nature.

#### Les requêtes et actions

52 requêtes sont comptabilisées (+40%) : Aisne (16), Oise (12), Somme (16), localité non précisée (8).

- **4 sollicitations impliquant la destruction de nids** : les requérants viennent d'apprendre l'obligation légale de conserver les nids. 8 nids n'ont pas été détruits en présence des oiseaux, 2 seront conservés.
- **9 sollicitations suite à un problème cohabitation** : chaque requérant a reçu les conseils et fiches techniques pour l'installation de planchette réceptacle à fientes sous chaque nid (15 concernés).
- **5 sollicitations pour dénoncer la destruction de nids** : 2 collectivités ont été informées et accompagnées vers la remise en état des 31 nids. 3 cas non traités par manque d'information.
- **4 sollicitations d'information pour aider les hirondelles** : chaque requérant a reçu les conseils et fiches techniques pour l'installation de nids artificiels, de bacs à boue et création de zones d'herbes hautes pour les insectes.
- **25 sollicitations d'information sur l'écologie des hirondelles.**



### 2 → Projets d'aménagements avec des hirondelles

- Avec les entreprises : 2 actions ont abouti à la conservation des nids avec l'OPAC d'Amiens.
- Avec les collectivités : l'association conseille et suit 2 projets avec une association et une mairie.

### 3 → Mobilisation autour de « Observer pour protéger »

3 Fiches techniques de conservation et d'installation de nids ont été publiées sur le site internet.

Un nouveau site internet connecté à clicnat permet le signalement de nids d'hirondelles en Picardie : <http://www.nids.hirondelles.picardie-nature.org> . Il permettra aussi de mieux connaître le rythme de vie des oiseaux (date d'éclosion, nombre de jeunes).



## III. Protection des amphibiens

Le programme, que Picardie Nature a mis en œuvre dès 2003, a pour **objectifs** :

- de limiter la mortalité des amphibiens sur les axes de migration les plus fréquentés ou les plus problématiques pour les animaux,





- de mieux connaître les populations d'amphibiens à travers la Picardie,
- de sensibiliser la population à tous les enjeux de conservation des amphibiens.

Pour répondre à cela, l'association mène différentes **actions** :

### A. Mise en place de barrières temporaires :

Deux barrages temporaires de protection des amphibiens ont été mis en place sur la saison de migration à l'aide de 38 bénévoles :

- A Lœuilly (80) : du 14/02/2015 au 30/03/2015.
- A Choisy-au-Bac (60) : du 14/02/2015 au 06/04/2015.
- A Belleu (02) : du 26/02/16 au 30/03/15

Les ramassages quotidiens d'amphibiens sur ces barrages permettent de mieux connaître les populations et leur évolution. Ces relevés sont fortement liés à la météo, qui a été très douce en début d'année 2014. Ceci a probablement provoqué une perturbation sur le déclenchement de la migration pré-nuptiale des amphibiens. Celle-ci a débuté bien plus tôt que les années précédentes. Une partie des populations d'amphibiens n'a donc pas été dénombrée puisque les barrages visant à estimer les populations n'étaient pas encore installés.

Nom de l'espèce	Crapaud commun	Triton palmé	Triton crêté	Grenouille rousse	Total
effectif Lœuilly	503	201	1	3	732
effectif Belleu	201	0	0	3	244
effectif Choisy-au-Bac	956	0	0	11	967



### B. Formation des bénévoles et assistance

**61 bénévoles** ont participé à l'action dont 67 % ont été formés sur le terrain : reconnaissance des espèces, manipulation...

### C. Suivi du crapauduc du Bois Magneux (80)

Depuis 2013, le dispositif de crapauduc fait l'objet d'un suivi des amphibiens empruntant l'installation permanente afin de vérifier son efficacité et à estimer ceux passant aux extrémités par la

mise en place de deux barrages temporaires.

Voici le tableau récapitulatif des espèces relevées :

Nom de l'espèce	Crapaud commun	Triton palmé	Grenouille rousse	Total
Tunnels (crapauduc)	2104 (<2474*)	65 (=64*)	187 (>141*)	2356 (<2679*)
Barrage temporaire Nord	1123 (>777*)	30 (>25*)	74 (>32*)	1227 (>834*)
Barrage temporaire SUD	1528	50	68	1646
Total	4755 (>3908*)	145 (>100*)	329 (>195*)	5229 (>4203*)
hors système de protection	245 (<657*)	7 (<11*)	19 (<22*)	271 (<690*)

\* : résultats obtenus en 2014

- 45% de la population recensée empruntent le dispositif permanent
- 23 % empruntent le côté nord du dispositif permanent
- 31 % empruntent le côté sud du dispositif permanent
- 5 % correspondent aux individus morts trouvés sur la route

Les effectifs sont nettement supérieurs à 2014. La présence des 2 barrages de chaque côté du crapauduc offre une meilleure précision dans les comptages et réduit fortement la mortalité sur l'ensemble du dispositif.

## D. Activités menées auprès du grand public

**15 activités** de sensibilisation sur les amphibiens et découverte des actions de protection, ont été menées auprès du grand public, réunissant **164 participants**:

- 4 chantiers d'installation de barrages
- 1 chantier d'entretien de fin de saison à Cottency (80),
- 2 conférences : à Cottency (80) et à Belleu (02)
- 8 sorties dédiées au amphibiens sur les sites de barrages (4 à Lœuilly, 4 à Cottency).

## IV. Protection des busards



Ce programme a pour objectifs :

- le sauvetage des nichées face aux risques des moissons,
- la sensibilisation du monde agricole et du grand public aux enjeux de conservation des busards,
- le recrutement de nouveaux bénévoles actifs dans l'association.

Le groupe dédié à la protection des busards compte 12 bénévoles actifs sur 54 membres du réseau busards

### A. La prospection

Sur 12 bénévoles, 8 ont eu la possibilité de prospecter 9 secteurs sur les trois départements de Picardie (majoritairement dans la Somme). De mai à septembre, **1630 Km parcouru** et **78 heures** ont été nécessaires pour effectuer ces prospections

	Busards Saint Martin	Busards Cendrés
Observations de couples	15	10
Nids localisés	6	5
Nids en échec (climat...)	4	2
Jeunes à l'envol	9 (dont 44 %**)	12 (dont 75 %**)

### B. Communication / Sensibilisation

#### 1 → Grand public

Des interventions de communication et sensibilisation ont été menées auprès du grand public afin qu'il découvre l'espèce mais aussi pour donner envie de s'investir dans l'action.

- **11 sorties nature** réunissant 57 personnes.
- **1 conférence** sur les rapaces de Picardie, à Saint-Quentin avec 19 participants.

#### 2 → Monde agricole

Pour que la protection de l'espèce soit pérenne, il est nécessaire de former des partenariats solides avec ces acteurs du territoire.

- > **1 article** sur le site internet de l'association,
- > **2 communiqués de presse** envoyés à 5 médias agricole.
- > 5 articles parus dans la presse et 1 interview de bénévoles sur l'action de protection.

## V. Protection de la Chevêche d'Athéna



Le bocage est l'un des milieux de prédilection de la Chevêche d'Athéna ainsi que d'autres espèces emblématique tel que le Triton Crêté et la Pie Grièche.

Mais ce milieu a été très affecté par le remembrement développé au cours des années 70 et 80. La régression de ce milieu se poursuit avec la modernisation et les profonds changements des pratiques agricoles et l'extension des zones urbanisées.

### A. Groupe de travail et plan d'action

Picardie Nature a rédigé un plan d'action Chevêche visant à maintenir les populations picarde de chouettes Chevêche.

15 bénévoles ont accepté de s'investir dans le programme d'action et d'être formés au cours de l'année.

### B. Communication / sensibilisation Grand Public

**3 sorties, 2 sessions (initiation et perfectionnement), 2 stands et 3 conférences** ont été réalisés pour valoriser le bocage de type courtils (concerne les ceintures de villes et villages), parfois derniers bastions de populations de chevêche dans des secteurs agricoles très détériorés. Soit **139 personnes sensibilisées**.

Deux **diaporamas** dédiés au bocage et à la Chevêche d'Athéna ont été créés et présentés lors des **trois conférences** qui ont eu lieu dans, l'Aisne, l'Oise et dans la Somme.

### C. Coordination d'un réseau d'acteurs

**Les réseaux naturalistes** de Picardie Nature ont été mis à contribution dans la démarche de **recherche de partenariat** et de moyens de communication et de protection du bocage.

La sensibilisation des acteurs autour de la **révision des PLU des communes** est l'une des démarches approuvées par la majorité des personnes concernées.

Un travail de fond sur la problématique paysagère et la gestion des espaces ruraux (utilisation du parcellaire en culture/ prairies ; extension des zones urbanisées ; aménagement des chemins ruraux et des haies...) a été lancé avec des structures partenaires. (Pays de Thiérache et Syndicat mixte baie de Somme 3 Vallées) :

-**travail d'inventaires des linéaires de haies et des mares**.

-travail de **création d'un outil de communication** spécifique local (exposition bocage en Picardie maritime qui est en cours d'élaboration).

## VI. Centre de sauvegarde de la faune sauvage

Depuis plus de trente ans Picardie-Nature fait partie de l'Union Française des Centres de Sauvegarde (UFCS) qui fédère l'action de ces centres au sein d'un réseau national de recueil et de réhabilitation de la faune sauvage.

**L'objectif d'un centre de sauvegarde est l'accueil temporaire, en vue d'une remise en milieu naturel, d'espèces sauvages découvertes en détresse dans la nature.**

Le centre de sauvegarde de l'association Picardie-nature est l'un des maillons du pôle de protection de la faune sauvage de l'association. Ce centre n'est pas une finalité en soi mais un outil. Un ultime recours lorsque les moyens de protections développés en amont ne suffisent pas ou échouent et que des espèces animales protégées se retrouvent en situation de détresse.

Le centre de sauvegarde maintient en 2015 sur plusieurs sites (Amiens et Picquigny pour les oiseaux, Abbeville pour les phoques) des installations réglementaires nécessaires au traitement d' animaux sauvages et les personnels indispensables à leur fonctionnement.

En 2015, 1 soigneur permanent, 2 soigneurs saisonniers mammifères marins (CDD 3 mois), 111 correspondants, 75 bénévoles et 29 écovolontaires tous coordonnés par le responsable du centre ont accueilli 329 animaux sauvages en situation de détresse. Suivant qu'il s'agissait d'oiseaux, de mammifères terrestres ou de mammifères marins (phoques), ces animaux ont été orientés et soignés sur l'un des sites composant le centre de sauvegarde.

En 2015, le temps de bénévolat valorisé du centre de sauvegarde est estimé à plus de 887 journées-homme et 43166 km.

## A. Les oiseaux.

Capacitaires : Stéphane Soyez (salarié) - Jean-Marie Thiery (bénévole)

Référent vétérinaire : Sylvain Bourg (bénévole)

Soigneur : Julie Gobillot (salariée)

Localisation : Amiens (80)



### 1 → Fonctionnement Général

La gestion des requêtes et des convoyages, les opérations d'accueil, de soin, d'entretien des oiseaux et des installations sont réalisées quotidiennement par le responsable du centre. En 2015 il est assisté d'un soigneur salarié les **6 premiers et 2 derniers mois** de l'année. Ce dernier a rejoint les installations dédiées à l'accueil des phoques du 19 juin au 26 octobre. La permanence des activités durant les week-end et jours fériés, ainsi que des opérations ponctuelles d'assistance et de remplacement des soigneurs salariés dépendent donc étroitement de l'effort bénévole fourni par 25 adhérents de l'association. **204 interventions**, soit **64,5 journées-hommes** ont été assurées et **460 km parcourus** durant l'année par ces **correspondants** bénévoles formés localement par le responsable du centre et/ou lors de sessions nationales par les instructeurs du réseau de l'Union Française des Centres de Sauvegarde.

### 2 → Aspects réglementaires

Le centre de sauvegarde bénéficie des autorisations nécessaires à son fonctionnement et repose sur des compétences qualifiées :

Conformément à la législation, le centre fait ponctuellement appel aux services de cabinets vétérinaires de l'Aisne, de l'Oise et de la Somme.

**Un administrateur référent bénévole (8,8 journées-homme)** assure un suivi des salariés du centre. Trois vétérinaires apportent leur expertise et veillent à la qualité de la prise en charge clinique des oiseaux. **(53 interventions pour un total de 12 journées-homme)**

Durant les travaux d'aménagements temporaires destinés aux nouvelles installations (cf paragraphe suivant : gestion et chronologie des aménagements du site et de la maison éclusière de Picquigny), les accueils avifaune ont été réalisés à Amiens ou aux cabinets vétérinaires de Rosières en Santerre et de Flixecourt).

**Les oiseaux recueillis font l'objet d'une évaluation. Les soins nécessaires sont prodigués dans un espace clinique de transition aménagé dans les locaux de l'association. Une fois leur état stabilisé et leur viabilité confirmée, ils sont acheminés jusqu'au centre de sauvegarde d'Hirson (02).**

### 3 → Gestion et chronologie des aménagements du site et de la maison éclusière de Picquigny.

Conformément aux accords passés avec le propriétaire du site (Conseil Général de la Somme) et les locataires de la maison éclusière de Picquigny (80), ces derniers quittent la maison en fin 2014. L'état des lieux est réalisé en décembre avec les services du conseil général et le nettoyage de la





maison est engagé par les salariés du centre pour y accueillir et prodiguer les soins post traumatiques aux premiers oiseaux dès février.

A partir du 11 février (cf calendrier des animations et sorties de l'association) débutent les premiers chantiers bénévoles. Ils permettent, le défrichage du terrain, le nettoyage des dépôts d'ordures et l'implantation de rideaux de haies (**22 interventions, 24 bénévoles, 32 journées/homme et 1120km**)

En Mars/avril L'incertitude plane sur la mise en route des travaux de réhabilitation par le conseil général de la Somme. Des travaux de première urgence sont néanmoins entrepris dans la maison (**14 interventions, 6 bénévoles, 22 journées-homme et 830km**)

En mai les opérations de nettoyage se poursuivent dans le bâtiment ainsi qu'en extérieur mais l'absence de confirmation de l'exécution ou de l'abandon du projet de rénovation de la maison fige tout aménagement intérieur et toute construction extérieure (19 interventions, 8 bénévoles, 18 journées-homme et 1010km). Le chantier est interrompu en fin de mois pour reporter l'effort sur l'équipement du site d'Abbeville.

Le 15 octobre après visite du site et annonce par les élus de la communauté de commune d'y développer un projet à vocation touristique. L'autorisation d'occupation ne sera pas renouvelée au-delà de mi 2016, le projet est définitivement abandonné.

#### 4 → Information, formations et partenariat

Le centre de sauvegarde soutient et développe des opérations de sensibilisation, de formation, de concertation et d'étude:

- Rencontre avec la **LPO60** le 20/01 afin de coordonner les efforts en matière de convoyage en provenance du département de l'Oise.
- La presse locale (**courrier Picard 21,23,et 27/02**) annonce et rend compte successivement du chantier engagé à la maison éclusière, de l'accueil du projet, du calendrier d'activités proposé (**15 sessions 16 participants tout public**) et des premières craintes de désengagement du conseil général dans les travaux d'aménagement.
- Premières journées d'information grand public à Amiens le **28/02** et **01/03** relayées par le Courrier Picard, France Bleue Picardie et France 3 Picardie. Ces sessions sont consacrées à la formation **théorique et pratique concernant la réglementation, la capture, la contention, l'anatomie, l'aide au diagnostic, les premiers soins et l'élevage des animaux sauvages.**
- Un groupe de 6 scouts parisiens contactent le pôle animation de l'association et réalisent un chantier nettoyage sur le terrain de la maison éclusière **les 27 et 28/04.**
- Un fond photographique est mis à la disposition de l'UFCS. Le travail du centre de sauvegarde de Picardie Nature figure dans la nouvelle exposition de l'Union Française des Centres de Sauvegarde inaugurée au festival de Montier en Der (52) du **18 au 22/11.**

#### 5 → Traitement des requêtes signalant un oiseau en détresse

Le centre de sauvegarde est bien identifié par le public et les services compétents. Il est donc régulièrement sollicité. Le traitement de ces requêtes évite en premier lieu l'engorgement abusif de la structure d'accueil tout en dispensant des conseils ou des indications adaptées aux recherches des demandeurs.

Les salariés du centre ou un bénévole (**5 adhérents** formés à cet effet totalisent **164 interventions pour un total de 30 journées-homme**) ont assuré cette année encore une permanence de renseignements

Pour l'année 2015, le centre enregistre **2834 requêtes**

- 71 % ayant pour origine le département de la Somme
- 12 % en provenance de l'Oise
- 11 % venant du département de l'Aisne
- 6 % hors région Picardie

**1709 requêtes** téléphoniques n'ont pas généré d'accueil au centre : soit la problématique a pu être réglée à distance (Sos chauves-souris, poussins nidifuges, oiseaux en cours d'émancipation, euthanasie chez un vétérinaire local, etc...), soit la problématique concernait des espèces n'étant pas du ressort du centre (espèces domestiques ou exotiques), soit la demande se situait plus proche d'un autre centre de sauvegarde (cas de figure du département de l'Aisne).

**796 requêtes** correspondent à des recherches d'informations diverses au sujet du centre de sauvegarde

**329 requêtes** ont abouti à l'accueil d'animaux sur le centre (autour de 1,5% du recueil national totalisé par l'Union Française des Centres de Sauvegarde)

## 6 → Le convoiement des animaux vers le centre

**En 2015, 36 convoyeurs volontaires réguliers sont intervenus suite à 194 requêtes. Ils totalisent 12746 km et 97 journées/homme pour relayer le transport des animaux jusqu'au centre.**

Le transport d'un animal blessé vers le centre ne pouvant pas toujours être pris en charge par le découvreur de l'animal, un convoiement partiel ou total est organisé. Pour cela, l'association a mis en place un réseau de convoyeurs bénévoles recrutés par le biais de réunions d'information, d'articles de presse, d'un formulaire de « recrutement » mis en ligne et de la plaquette de présentation du centre.

Ce réseau est systématiquement mis en alerte par téléphone et messagerie électronique à chaque requête nécessitant un appui en terme de transport. L'absence de réponse de ce réseau dans un délai d'une heure entraîne par défaut la sollicitation de tous les adhérents et sympathisants de l'association par courrier électronique. Cette année dans le prolongement du travail de l'équipe des salariés, 5 bénévoles ont organisé 162 opérations de transports pour un total de 30 journées-homme.

## 7 → Accueil des oiseaux au centre:

Les installations avifaune pour l'année 2015 ont principalement accueilli des oiseaux en provenance de Picardie. Depuis un an, en attendant de disposer d'un espace clinique réglementaire sur le site de Picquigny, un dispositif temporaire d'accueil d'urgence a été mis en place. Pour permettre la sélection et le transit des animaux vers d'autres centres du réseau Ufcs, une infirmerie a été aménagée dans les locaux amiénois de l'association. Pour éviter l'engorgement et la saturation de cet espace clinique, 60 % des laridés, des corvidés et des columbidés bénéficient d'une prise en charge externe. **(916 interventions pour un total de 130 journées-homme)**

Premiers soins, stabilisation, et transfert sur centre de soins de proximité ou relâchers sont réalisés par **6 soigneurs bénévoles** sans passer par la structure amiénoise. Cet important engagement bénévole maintenu tout au long de l'année permet de dégager pour les salariés plus de disponibilités sur les travaux de réhabilitation de quarantaines de **l'antenne mammifères marins et plus de disponibilités pour l'encadrement estival de l'antenne mammifères marins.**

## Nature des espèces accueillies :

Sur un total de 2038 requêtes concernant un animal en difficulté, 289 oiseaux appartenant à 45 espèces issues de la faune sauvage ont été accueillis.

Ces espèces sont présentées en 6 groupes distincts :

Rapaces diurnes représentant **17%** du total des effectifs recueillis

Rapaces nocturnes représentant **31%** du total des effectifs recueillis

Échassiers et oiseaux d'eau représentant **13%** du total des effectifs recueillis

Limicoles et oiseaux marins représentant **20%** du total des effectifs recueillis

Passereaux représentant **7%** du total des effectifs recueillis

Autres oiseaux (pigeons, faisans, tourterelles...) représentant **12 %** du total des effectifs recueillis.

Cette classification n'est pas d'origine scientifique mais elle correspond réglementairement à des traitements et/ou des équipements d'élevage ou de rééducation spécifiques à des ensembles d'espèces.'



### **Espèces les plus accueillies:**

En 2015, tous groupes confondus, 9 espèces représentent 70 % des accueils, il s'agit :  
de la Buse variable (**19** accueils),  
du Faucon crécerelle (**16** accueils)  
de la Cheveche d'Athena (**13** accueils),  
de la Chouette hulotte (**46** accueils),  
de l'Effraie des clochers (**18** accueils),  
du Hibou moyen duc (**12** accueils),  
du Cygne tuberculé (**16** accueils),  
du Goéland argenté (**45** accueils),  
de la Tourterelle turque (**12** accueils).

Les raisons pouvant expliquer ces résultats sont multiples. Il faut néanmoins retenir que :  
La plupart des espèces concernées sont de taille respectable ; elles sont de ce fait plus facilement repérables et susceptibles de survivre plus longtemps en nature après un traumatisme  
Plus de la moitié de ces espèces vivent à proximité de l'Homme, la probabilité de recueillir un jeune tombé du nid, capturé par un animal domestique, un individu malade ou blessé est plus importante que pour d'autres espèces plus craintives.  
Certaines de ces espèces sont aussi nidifuges c'est à dire que les jeunes quittent le nid avant de savoir voler. Les personnes rencontrant cette situation sont alors tentées de les récupérer...

### **En fonction des différents groupes :**

Chez les rapaces diurnes, les espèces les plus accueillies sont les **Faucons crécerelles** (16 accueils), qui payent un lourd tribut en chassant sur les bandes enherbées le long des routes, avec les **Buses variables** (19 accueils), victimes aussi de tirs de destructions volontaires.

Chez les rapaces nocturnes, **Chouettes hulottes** (46 accueils), **Effraies des clochers** (18 accueils), **Chevêches d'Athena** (13 accueils) et **Hiboux moyens ducs** (12 accueils) souffrent également du trafic routier. Le ramassage ou la prédation par animaux de compagnie des poussins abandonnant naturellement le nid de façon précoce demeure aussi un motif d'accueil important pour cette espèce. Enfin leur mode de chasse les expose aussi au piégeage (Cage Corvidés, Belise) ou à la séquestration accidentelle en conduit de cheminée.

Parce qu'ils passent difficilement inaperçus et affectionnent les zones urbaines, les **Cygnes tuberculés** victimes de la pollution de plans d'eau périurbain composent la plus abondante représentation les oiseaux d'eau et échassiers (**16** accueils).

Chez les oiseaux marins et les limicoles ce sont les Goélands argentés évoluant et nichant abondamment en zone côtière habitée ou sur toitures en terrasse à l'intérieur des terres qui totalisent le plus grand nombre de recueils (**45** accueils). Détritviores et parfois jugés invasifs, ils sont diversement sensibles aux collisions avec des véhicules sur la voie publique, les poussins chutent abondamment des toits des résidences balnéaires, les adultes victimes de tirs de destruction ou touchés par diverses pathologies (botulisme, salmonelloses...).

Le recueil de jeunes tombés du nid place les **Martinets noirs** (6 accueils) en tête du groupe des passereaux. La faible proportion de recueil de passereaux s'explique par un fonctionnement du centre orienté prioritairement au traitement des mammifères marins durant une bonne partie de la période de reproduction de ces oiseaux. L'extrême fragilité des oisillons des petites espèces qui constituent l'essentiel de ce groupe hypothèque leur espérance de survie. Les découvreurs sont, lorsque les animaux ne sont pas diagnostiqués victimes de traumatismes, guidés et conseillés pour émanciper sur place ou invités à réinjecter les jeunes dans leur nichée d'origine.



Les **Tourterelles turques** abondantes en milieu urbain (**14** accueils) victimes de prédation par les chats, de ramassage ou de dénichage demeurent malgré les mesures de restriction d'accueil prises à l'égard des columbidés les premiers représentants du groupe des « autres oiseaux ». Suivies des **Pigeons** « citadins » (5 accueils) aisément ramassés en zone urbaine, des **Pics épeiches** (**5** accueils) et des **Pics verts** (**4** accueils) impactés en franchissant les axes routiers secondaires ou leurrés par l'effet miroir (réflexion du paysage) des grandes baies vitrées de nos habitations.

### **Spécificité des espèces accueillies:**

**Plus qu'un volume, il faut retenir que 29 des 45 espèces d'oiseaux accueillies cette année ont le statut d'espèces protégées par la loi française (arrêté du 29/10/09, consolidé le 6/12/09) et que les rapaces représentent près de 48% des recueils.**

**À l'échelon national : 4 espèces** parmi celles accueillies sont jugées vulnérables (VU) : Hibou des marais, Goéland cendré, Busard cendré et Oie cendrée.

**Au niveau régional: 2 espèces** sont reconnues en danger (EN) : Cigogne blanche et Huîtrier pie ; **4 sont vulnérables** (VU) : Chevêche d'Athéna, Busard cendré, Vanneau hupé et Goéland brun; et **3 sont quasi menacées** (NT) : Bondrée apivore, Bécasse des bois et Faucon hobereau.

### **Répartition géographique des recueils:**

**Pour un total de 203 communes identifiées, la répartition par département des 289 recueils de cette année est la suivante: 73% en provenance de la Somme, 17% en provenance de l'Oise, 2 % pour l'Aisne et 7 % hors Picardie (76-62-95-77).**

Ces accueils pour certains « hors territoire » correspondent à des oiseaux soit spontanément déposés sur le centre Picardie Nature par leur découvreur, soit volontairement orientés vers ce centre plus proche que celui de leur département d'origine.

Si le rapport des recueils de 2015 dans la Somme au total des recueils du centre diminue (-4,5%), le rapport des recueils en provenance de l'Oise reste identique à l'an passé. Cette absence d'évolution et ce taux peuvent sembler faibles au regard du réservoir faunistique de ce département. Le maintien d'une prise en charge des animaux du département par une ancienne structure locale théoriquement dissoute ou leur collecte par un nouveau réseau émergent expliquent cette situation.

Le rapport des accueils en provenance de l'Aisne à l'identique de celui de 2014 demeure peu important. La destination finale (rééducation/émancipation) des animaux transitant par la plateforme amiénoise étant Hirson (02), à de rares exceptions, toutes les requêtes en provenance du département de l'Aisne ont systématiquement été orientées sur le centre Ufcs départemental concerné (Hirson)

### **Causes et répartition mensuelle des accueils:**

**L'Union Française des Centres de Sauvegarde a identifié et enregistre depuis plus de trente ans 14 causes relatives à l'accueil des animaux en centre.**

**6 d'entre elles ressortent au bilan de cette année (hors indéterminées)**

**41 %** sont victimes du trafic routier,

**21 %** ont concerné des jeunes ramassés ou tombés du nid,

**8 %** sont victimes de tirs,

**5 %** sont victimes de prédateurs domestiques,

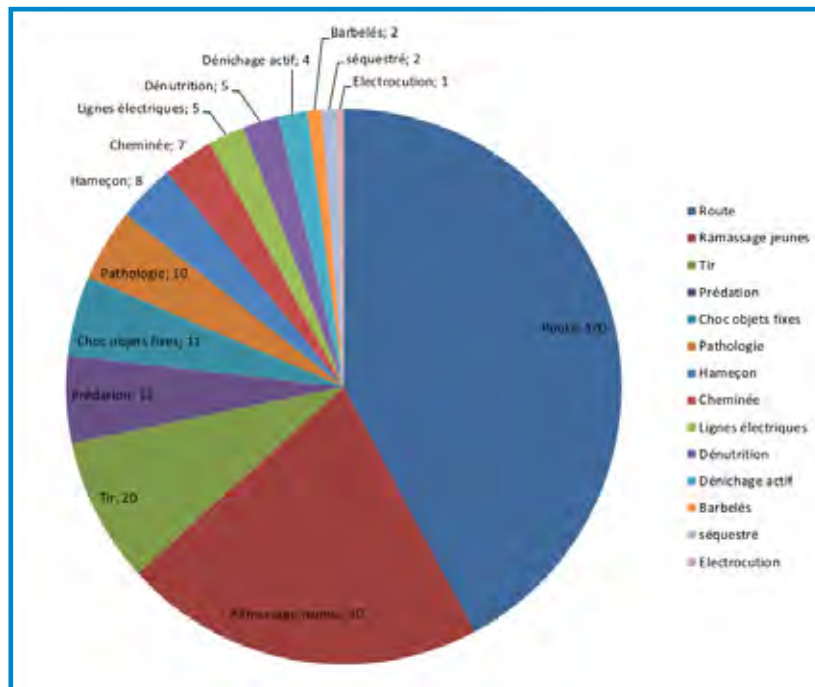
**5 %** ont percuté des objets fixes (baies vitrées),

**4 %** souffrent de pathologies,

On retiendra que plus des 2/3 des accueils en centre, toutes espèces confondues, sont imputables à trois causes principales: Le trafic routier, le ramassage d'oisillons et les tirs illégaux.

Il faut aussi pointer l'émergence significative (2 à 3% des recueils) de causes tout autant liées aux activités anthropiques comme la pêche de loisir avec les dommages occasionnés par les bas de lignes et leurres perdus, les pièges mutilants ou peu sélectifs dont la relève est négligée (corbetières, Belise...), les heurts sur lignes électriques occasionnant fractures ou chutes de grands migrateurs sur





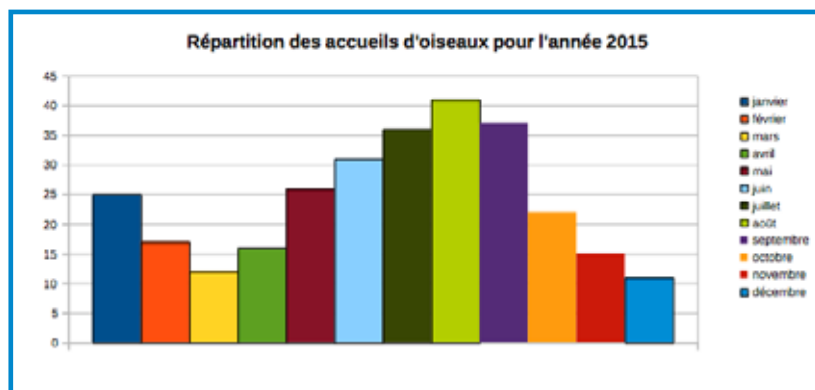
des axes routiers et la séquestration accidentelle de rapaces nocturnes dans les conduits de cheminées non équipés à leur sortie en toiture.

### Devenir des oiseaux accueillis au centre

Le centre de sauvegarde est assimilé réglementairement à une unité de transit. On y a traité des oiseaux en situation de détresse à seule fin de réintroduction dans leur milieu d'origine.

**Depuis 2013 aucune solution pérenne** n'a abouti en matière de bâtiment et de terrains d'accueil. Il n'est dans ces conditions plus possible de réaliser l'intégralité du processus de sauvegarde. Les mouvements d'animaux plus nombreux et plus rapides vers les centres partenaires du réseau Ufcs empêchent un suivi et un retour d'information concernant les devenir en direction des découvreurs et des correspondants.

La moyenne nationale des relâchers enregistrés pour les oiseaux des centres de sauvegarde affiliés à l'UFCS avoisine les 40%.



Le cumul des valeurs propres au centre de sauvegarde de Picardie Nature (**50% cette année**) est artificiellement très supérieur à ce niveau depuis 3 ans. Il s'explique par un nombre important de transferts d'animaux bénéficiant, certes, d'un bon pronostic de retour en nature mais n'ayant pas encore dépassé le stade des soins post-traumatiques. Le passage en volières de rééducation puis en tunnels de réadaptation (centre Ufcs 02) ramène ces taux à un niveau plus réaliste.

53 oiseaux traités au centre ont bénéficié d'un retour en nature depuis les installations du centre ou dans des biotopes adaptés à leur espèce.

91 ont été transférés dans un autre centre (UFCS 02-76-62-94) pour y être regroupés avec des individus de la même espèce et y poursuivre leur réadaptation avant relâcher.

## B. Les mammifères terrestres

Constitution dossier d'extension capacité en cours : Stéphane Soyez (salarié)

Référent vétérinaire : Sylvain Bourg (bénévole)

Soigneur : Julie Gobillot (salariée)

Localisation : Amiens (80) , Picquigny (80).

Le centre de sauvegarde est assimilé réglementairement à une unité de transit. On y a traité **19 chauves-souris** (en lien avec le SOS Chauves souris) dont une pipistrelle de Kuhl probablement dérangée et blessée en période de repos sur un chantier de réhabilitation. Soignée, stabilisée et nourrie durant 1 mois l'animal a été relâché avec succès en milieu urbain à proximité



du site de découverte, 2 **Hérissons d'Europe**, 2 **Fouines** et 1 **Ecureuil roux**. Ces animaux ont reçu les premiers soins et ont été transférés sur les centres habilités du réseau UFCS lorsqu'ils n'étaient pas relâchables sur place, ou nécessitaient des soins de longue durée.

Par mesure de coopération, les réseaux de convoyeurs bénévoles « avifaune » et SOS Chiroptères ont été mis à contribution pour l'acheminement de certains de ces animaux en direction de centres habilités de l'Union Française des Centres de Sauvegarde.

## C. Les mammifères marins

Capacitaire: Laëtitia Dupuis (salariée)

Référent vétérinaire: Jean-Pierre Pellissier (bénévole)

Responsable du CSFS Picardie Nature : Stéphane Soyez (salarié-CDI)

Soigneurs: Julie Gobillot (salariée-CDI), Clémentine Brévar (bénévole), Maud Douay (salariée-CDD), Julie Sandri (salariée-CDD).

Localisation: Abbeville (80)



### 1 → Prise en charge des phoques échoués vivants

Dans le cadre de son programme d'étude et de protection des phoques, l'association Picardie Nature est membre du Réseau National Échouage (RNE) coordonné par l'observatoire Pélagis de La Rochelle. En 2015, 12 personnes détenaient la « carte verte », autorisation ministérielle permettant l'intervention sur les échouages de mammifères marins, espèces protégées, sur la zone littorale allant de Le Touquet (62) et Le Tréport (76).

Le phoque échoué est réhydraté sur place, avant d'être acheminé jusqu'au centre de sauvegarde. L'animal est alors transféré dans une caisse de transport adaptée et placé dans un véhicule de service.

### 2 → Organisation de l'annexe phoques du CSCF Picardie Nature

L'annexe phoques du CSFS de Picardie Nature a accueilli des phoques du 19 juin au 14 octobre 2015.

L'année 2015 a été marquée par le déménagement des structures permettant d'accueillir les phoques échoués vivants, de Lanchères (80230) à Abbeville (80100). Dès la mi-mai, les travaux ont débuté : défrichage du terrain, réalisation de plots bétons pour supporter les structures modulaires, réalisation de tranchées pour passer les arrivées d'eau, d'électricité... Puis le 1er juin, une entreprise de transport a déménagé les structures modulaires de Lanchères à Abbeville. Là, les travaux ont continué : distribution d'eau, alimentation électrique, aménagement des quarantaines pour les phoques, mais aussi clôtures extérieures pour rendre les installations conformes à la réglementation sur les Centres de Sauvegarde de la Faune Sauvage.

Plusieurs personnes sont intervenues au CSFS pour les soins aux phoques :

La prise en charge des phoques échoués nécessite la présence d'une équipe soignante de 6h30 à 22h30. Deux équipes se relaient sur la journée : la première de 6h30 à 14h30 et la seconde de 13h30 à 22h30, laissant ainsi 1 heure aux soigneurs pour faire le point et se passer les informations sur les soins. La soigneuse J.Gobillot (CDI) a formé deux soigneurs CDD. Ces trois personnes ont pu compter sur l'aide de la capacitaire L.Dupuis et du responsable du CSFS S.Soyez. Les accueils de fin de journée, la faiblesse de certains animaux ou autres pathologies qui nécessitent la présence d'un soigneur pendant la nuit (22h30-6h30) ont été assurés par le personnel CDI (principalement S.Soyez, mais également J.Gobillot et L.Dupuis).

Les 29 aides-soigneurs bénévoles se sont relayés pour assurer un binôme quotidien avec les soigneurs. Les 35 auscultations vétérinaires ont été réalisées principalement par le référent bénévole du centre : JP.Pellissier, à 91 % et par un vétérinaire praticien de la clinique vétérinaire du marché d'Abbeville.

Date d'entrée	Lieu d'échouage	Espèce*	Nom attribué	Poids (en kg)	Age **	Sexe	Cause d'accueil
19/06/15	Le Crotoy	Pv	Spergulaire	12,5	JNE	Mâle	séparation mère-jeune
19/06/15	Cayeux sur mer	Pv	Salicorne	10	JNE	Femelle	séparation mère-jeune
19/06/15	Le Crotoy	Pv	Aster	11	JNE	Femelle	séparation mère-jeune
21/06/15	St Valery sur S.	Pv	Spartine	9	JNE	Femelle	séparation mère-jeune
28/06/15	Le Crotoy	Pv	Pucinnelle	8,2	JNE	Femelle	séparation mère-jeune
30/06/15	Le Crotoy	Pv	Obione	11,5	JNE	Mâle	séparation mère-jeune
03/07/15	Le Crotoy	Pv	Silène	10,1	JNE	Femelle	séparation mère-jeune
04/07/15	St Valery sur S.	Pv	Orpin	10,5	JNE	Mâle	séparation mère-jeune
08/07/15	Le Crotoy	Pv	Oyat	12,1	JNE	Femelle	séparation mère-jeune
13/07/15	St Quentin en T.	Pv	Euphorbe	12,3	JNE	Mâle	séparation mère-jeune
29/07/15	St Quentin en T.	Pv	Chou marin	13	JNE	Mâle	séparation mère-jeune
02/08/15	Le Touquet	Pv	Arroche	11,3	JNE	Mâle	séparation mère-jeune
22/08/15	St Quentin en T.	Pv	Panicaut	16,5	JE	Mâle	pathologie
05/09/15	Cayeux sur mer	Pv	Argousier	13,7	JE	Mâle	pathologie
07/09/15	Berck sur mer	Pv	Séneçon	14,7	JE	Mâle	traumatisme
29/09/15	Le Crotoy	Pv	Onagre	14	JE	Femelle	traumatisme

Tableau 1 : phoques accueillis au CSFS en 2015 \* Pv : Phoque veau-marin  
 \*\* JNE : jeune non émancipé, JE : jeune émancipé, SA : sub-adulte, A : adulte

### 3 → Les phoques

Cette année 2015, le premier phoque est arrivé au centre le 19 juin. Au total, ce sont 16 Phoques veaux-marins qui ont intégré le centre de sauvegarde de la faune sauvage : 12 jeunes prématurément séparés de leur mère et 4 jeunes rencontrant des problèmes après le sevrage (pathologies, blessures...). 13 phoques ont retrouvé leur milieu naturel en baie de Somme, 2 sont morts au centre et 1 a été transféré vers un autre centre en fin de saison. Le centre a fermé ses portes le 14 octobre.

Les 13 phoques remis en milieu naturel représentent 81 % des animaux accueillis. Ils ont retrouvé la mer en 5 relâchers : les 26 août (2 phoques), 3 septembre (2 phoques), 19 septembre (5 phoques), 29 septembre (3 phoques) et 20 octobre (1 phoque).

Un seul de ces relâcher était public. Organisé le 19 septembre grâce à l'investissement de 69 bénévoles qui ont permis d'encadrer une foule venue à environ 1000 personnes, d'informer le public, de préparer les animaux avant leur retour en milieu naturel... les 5 phoques ont retrouvé la mer.



Phoque	Date de relâcher	Lieu de remise en milieu naturel	Poids de relâcher (en kg)	Bague (à la nageoire postérieure)	Plaque (collée sur la tête, tombera à la mue en juin 2016)
Spergulaire	03/09/15	Le Hourdel	36,5	Blanche 439	bleue
Salicorne	26/08/15	Le Hourdel	36,3	Blanche 440	jaune
Aster	26/08/15	Le Hourdel	37,6	Blanche 441	verte
Spartine	03/09/15	Le Hourdel	34,8	Blanche 442	orange
Pucinnelle	19/09/15	Le Hourdel	31	Blanche 443	jaune croix noire
Obione	19/09/15	Le Hourdel	43	Blanche 444	verte croix blanche
Silène	19/09/15	Le Hourdel	34,7	Blanche 445	blanche croix rouge
Orpin	19/09/15	Le Hourdel	33,6	Blanche 446	bleue croix blanche
Oyat	19/09/15	Le Hourdel	34,2	Blanche 447	blanche
Chou marin	29/09/15	Le Hourdel	32,2	Blanche 448	jaune et bleue
Arroche	29/09/15	Le Hourdel	38,5	Blanche 449	bleue et blanche
Panicaut	29/09/15	Le Hourdel	35	Blanche 450	orange et blanche
Argousier	20/10/15	Le Hourdel	33	Blanche 451	rouge croix blanche
Séneçon	02/12/15	Sangatte	35	Blanche 452	aucune



Tous les phoques remis en milieu naturel ont été marqués d'une plaque colorée collée au sommet du crâne, elle permettra leur identification jusqu'à la prochaine mue (en juin 2016) et d'une bague numérotée fixée à la nageoire postérieure.

Le suivi des phoques en milieu naturel est assuré dans le cadre du programme d'étude et de protection des phoques mis en place par Picardie Nature. Les données récoltées peuvent être consultées dans leur bilan annuel.



## D. Soutien des actions

L'accueil des phoques au centre de sauvegarde de la faune sauvage de Picardie Nature a été réalisé grâce au soutien de la DREAL Picardie, du Conseil Régional de Picardie et du Conseil Départemental de la Somme.

C'est grâce aux 288 donateurs de la plateforme Ulule, qui ont mobilisé la somme de 23.418 euros que les premiers aménagements (raccordements en eau, électricité...) ont été assurés.

C'est aussi grâce au soutien des 145 « parrains » qui ont totalisé un montant total de 11.665 euros que les animaux ont été soignés.

Tout cela n'aurait pu être réalisé sans l'investissement des 75 bénévoles qui ont totalisé un investissement à hauteur de 443 journées hommes.

## E. Médiation

Nous avons publié 10 dossiers de presse, diffusés aux médias.

26 reportages ont été diffusés par les médias : France 3 Picardie, France 5, le journal d'Abbeville, le courrier picard, Globalnews...

## F. Conclusion et perspectives

En réaction à la diminution des moyens matériels pour traiter et réinsérer les animaux recueillis, des mesures sont déployées depuis trois ans pour limiter les accueils, maintenir la qualité de prise en charge et faire relayer prioritairement par le réseau partenaire de proximité (Ufcs 02) notre incapacité temporaire à assurer la totalité du processus de « réinsertion » des animaux. Les perspectives aperçues avec la maison éclusière de Picquigny pour relayer l'antenne avifaune et petits mammifères terrestres temporairement établie dans les locaux amiénois de l'association n'ont pas abouti.

Ce chantier théâtre d'un engagement physique et moral important de la part de passionnés ne disposant que de leur bras et de leur énergie devait permettre au centre, aux salariés et aux bénévoles d'évoluer dans le respect de la réglementation et le souci de la tranquillité de leurs pensionnaires, d'afficher leur travail et de réaliser des actions de sensibilisation. Dénoncé à plusieurs reprises il est à nouveau relocalisé, sans certitude ni garantie. La pièce s'est rejouée avec plus de succès fort heureusement pour l'antenne mammifères marins et son implantation abbeilloise. Il ne faut pas pour autant baisser la garde l'équilibre est fragile. Le dimensionnement du projet est révisé pour aborder la seconde phase comportant l'achat du terrain et la consolidation des installations déménagées...

Pour bousculer cette sorte de fatalité pesante qui entrave la bonne marche du projet on enregistre encore cette année une très forte implication des bénévoles pour soutenir cette période de précarité et d'incertitude. Le centre de sauvegarde doit demeurer un espace clinique protégé associé aux travaux des pôles de l'association et à son avenir. En 2016 le centre poursuit sa construction et sa consolidation...pas que les murs bien sur ! Adhérents et sympathisants de Picardie-Nature sont invités à se familiariser avec le traitement des requêtes, la gestion des convoyages, la prise en charge et les premiers soins aux animaux à l'occasion de manifestations ou de formations.



## IV. Réseau jardinage agroécologique

Le réseau propose aux jardiniers amateurs des pratiques alternatives et les accompagne dans leur changement afin qu'ils préservent la ressource en eau potable, respectent la vie du sol et favorisent la biodiversité et les écosystèmes.

### A. Moyens humains

1 chargée de mission agroécologie à temps partiel et 1 bénévole référent.

### B. Actions menées

#### 1 → Animations dans le cadre du programme

##### Par la salariée

- **14 ateliers** de la « formation au jardinage écologique » pour l'Agglomération de la Région de Compiègne (ARC) ;
- **10 ateliers** à Brécy, Pinon, Nogent-sur-Oise avec la Maison du Conseil Général de Creil, Fresnes-Mazancourt, Vraignes-en-Vernandois et Amiens ;
- **6 séances** du « stage d'initiation au jardinage agroécologique » organisé pour 13 éducatrices périscolaires et 2 encadrants de la Communauté de Communes des Vallons d'Anizy ;
- Démarrage d'un nouveau « stage d'initiation au jardinage agroécologique » : **1 réunion** et **1 séance** à Saint-Gobain pour 5 enseignants, 3 bénévoles, les parents accompagnateurs et 4 classes (104 élèves). Remarque : la formation de l'ARC a pour objectif de sensibiliser les jardiniers amateurs à la préservation de la ressource en eau potable sur leur territoire.

##### Par et/ou avec des bénévoles

- **8 conférences** à Vieux Moulin, Sergy, Brécy et Rocourt Saint-Martin ;
- 6 stands à Pierrefonds, Pinon, Saint-Gobain, Oisy, Rivery, Rocourt Saint-Martin ;
- 3e édition de la Fête des légumes anciens à la ferme de La Genevroye, Rocourt Saint-Martin ;
- **4 sorties** botanique-culinaire à Rivery et Rocourt Saint-Martin ;
- **3 animations** pendant la fête des légumes anciens : jeu, exposition et atelier, à Rocourt Saint-Martin ;
- **3 visites de jardins** à Vraignes-en-Vernandois et Quierzy ;
- **3 ateliers** à Fouilloy, Fresnes-Mazancourt et Saint-Riquier ;
- **2 trocs de graines** à Rocourt Saint-Martin et Amiens ;
- **2 soirées ciné** : à Sergy et Brécy ;
- visite du Centre Régional de Ressources Génétiques du Nord-Pas-de-Calais (CRRG) ;
- **1 ciné-débat** avec l'AMAP de Fère-en-Tardenois pendant le festival Alimenterre.



Encore un beau succès pour la Fête des légumes anciens puisqu'elle a accueilli **plus de 1000 visiteurs en 2015**. Les bénévoles se sont bien appropriés la fête : ils ont proposé des animations variées. **25 exposants, 16 associations et 3 collectivités** étaient présents. **54 bénévoles** se sont mobilisés sur l'année ainsi que **3 salariées**.

## 2 → Outils pédagogiques et de communication créés dans le cadre du programme

- 6 fiches pédagogiques ;
- nouveau flyer du réseau jardinage agroécologique, mis en page par une bénévole ;
- annonces presse, affiche et flyer pour la 3e Fête des légumes anciens et les animations ; - carnet de recettes mis en pages et illustré par des bénévoles, en partenariat avec l'AMAP de Fère-en-Tardenois

## 3 → Groupes locaux

Il existe **5 groupes** : Sudaisne, Amiens, Haute Somme, Creillois, Compiègnais.

## 4 → Bénévolat et personnes relais

**87 bénévoles** (65 en 2014) pour un total de **1779 heures** soit **254 jours.homme** en 2015 (209 en 2014).

**108 « personnes relais » ont été formées :**

- **22 adultes** lors des 5 ateliers à Brécly ;
- **66 adultes** grâce à la formation en 14 ateliers de l'Agglomération de la Région de Compiègne ;
- **13 éducatrices périscolaires et 2 encadrants** lors du « stage d'initiation au jardinage agroécologique » de 6 séances avec la Communauté de Communes des Vallons d'Anizy ainsi que 5 enseignants et 3 bénévoles lors du démarrage du nouveau stage à Saint-Gobain.

## 5 → Appui aux collectivités

**14 collectivités** ont bénéficié d'un appui dans leurs démarches relatives aux pratiques liées au jardinage.

## C. Conclusion et perspectives



Le réseau dispose de bons outils pour former des personnes relais :

- la série d'ateliers d'une dizaine de thématiques différentes ;
- le « stage d'initiation au jardinage agroécologique », dont l'objectif est de former des personnes relais dans différentes structures pour sensibiliser divers publics ;
- l'accompagnement par la salariée des bénévoles pour créer les animations, et les conseils des autres membres du réseau, grâce aux réunions ou aux échanges sur les listes de discussion.

En 2016, il s'agira de dynamiser et d'accompagner les groupes locaux constitués, de reconduire la Fête des légumes anciens, qui aura lieu le 8 octobre à la ferme de la Genevroye à Rocourt Saint-Martin, de poursuivre le « stage d'initiation au jardinage agroécologique » à Saint-Gobain, de créer de nouveaux outils pédagogiques et de mettre l'accent sur la valorisation des déchets végétaux, l'arrêt des pesticides et la préservation des semences.



## Découverte nature et environnement

L'objectif de ce pôle est la transmission des connaissances et de l'expertise acquises par l'association, vers les différents publics afin qu'ils puissent agir en faveur de leur environnement.

### I. Sensibilisation des jeunes



#### A. Le programme « Les petits écocitoyens du Parc »

Le programme « Les petits écocitoyens du Parc » est mené tous les ans par le PNR Oise Pays de France avec 37 partenaires dont Picardie Nature. Il s'adresse aux écoles primaires localisées sur le territoire du Parc et a pour objectif une appropriation des enjeux de préservation du patrimoine historique et naturel auprès des enfants et à travers eux, les habitants du territoire.

En 2015, Picardie Nature a réalisé **20 animations** auprès de plus de **700 élèves**. Ces interventions portaient sur l'eau (cycle de l'eau, habitants des mares), la biodiversité au jardin (nichoirs, mangeoires), la biodiversité des zones humides et leur protection et l'histoire de la forêt.

#### B. Les autres projets scolaires et centres de loisirs

Le Pôle Découverte Nature et Environnement a mené des interventions auprès de **9 structures** accueillant des jeunes. **8 projets** ont conduit à la réalisation de **20 animations**, permettant à **386 élèves et jeunes** de découvrir la nature en Picardie.

##### Zoom sur deux projets de l'année :

> *Lycée de l'Authie à Doullens (80) et Collège de Longueau (80) : deux projets où les élèves inventorient eux-mêmes la faune sauvage.*



*Une première phase d'apprentissage aborde la méthodologie d'observation et présente différentes espèces facilement identifiables. Les élèves observent et décrivent les animaux trouvés, se familiarisent avec des outils d'identification simplifiés pour enfin porter un nom de genre ou d'espèce à l'animal. L'étape suivante est la mise en place d'une saisie en ligne sur [www.clicnat.fr](http://www.clicnat.fr) des observations validées par l'animatrice.*

*Point fort : les élèves de Longueau ont découvert la présence du papillon Grisette Carcharodus alceae sur leur commune : bravo*



> *CCAS et jeunes : Amiens Métropole met en place avec Picardie Nature des projets intergénérationnels avec des seniors et des enfants avec des thématiques naturalistes ou sur la protection de l'environnement. L'association a réalisé 2 demi-journées d'ateliers adaptés aux enfants et aux seniors en prenant en compte les aptitudes physiques de chaque participant. L'entraide et le partage intergénérationnel a permis de faire ressortir la curiosité insoupçonnée de la nature qui entoure chacun d'eux et de redécouvrir les arbres et les insectes qui étaient encore à leurs yeux des éléments peu attractifs et sans magie.*

## II. Sensibilisation du Grand Public

### A. Les animations d'éducation populaire et ouvertes à tous



Trois programmations ont couvert l'année 2015. Elles ont rassemblé **630 rendez-vous** :

- ils rassemblent toutes les activités organisées par l'association
  - ils s'adressent au public familial, individuel, naturalistes amateurs et/ou avertis
  - ils sont diffusés en papier et en format web
  - les activités sont relayées chaque semaine à l'ensemble des adhérents.
- 86 %** étaient **programmées par des bénévoles** et **14 %** par les salariés.  
**57 partenaires** (23 associations, 29 collectivités et 5 structures privées) ont pris part à l'organisation de ces activités **(+10 par rapport à 2014)**.

**630 activités** ont été programmées **(+ 8 % par rapport à 2014)**.

Les **590 activités réalisées** ont sensibilisé **56 698 personnes** lors de sorties et autres conférences dédiées à la nature et à notre environnement.

102 actions ont été réalisées par les salariés ; 33 de réalisations communes salariés/bénévoles et 456 réalisations par des bénévoles.

- **146 sorties nature de découverte de la biodiversité** → 1464 personnes

67 sur différents thèmes de la nature (Chauves-souris, papillons, libellules, oiseaux, Amphibiens, toute faune confondue) → 679 personnes

79 sorties sur les phoques de la baie de Somme → 785 personnes

- **160 points d'observation des phoques** en baie de Somme et en baie d'Authie → 43976 personnes

• **45 sessions d'étude de la faune sauvage** (continuités écologiques, papillons, oiseaux, libellules, criquets sauterelles, coccinelles, chauves-souris, araignées, amphibiens, toute faune confondue) → 424 personnes.

- **27 sessions et sorties pour la protection de la faune sauvage** →

120 personnes

• **10 sessions et sorties pour la protection de l'environnement** (déchets, Lichen et qualité de l'air, agriculture biologique) → 140 personnes.

- **59 ateliers** (déchets, transport et mobilité durable, continuités écologiques, centre de sauvegarde, protection des hirondelles, nichoirs et agroécologie) → 885 personnes





- **4 chantiers nature** (ramassage de déchets dans la nature, mise en place de barrages à amphibiens, aménagement du Centre de Sauvegarde) → 189 personnes.
- **118 conférences et expositions** → 6690 personnes.
- 33 sur différentes thématiques nature & environnement (continuités écologiques, déchets, chauves-souris, biodiversité, protection des amphibiens, agroécologie)
- 85 spécifiques aux phoques de la baie de Somme
- **29 journées de stands associatifs** sur 24 événements → 2222 personnes.



### > Zoom sur une action : Fête de la Nature au Marais d'Isle

Picardie Nature a animé un atelier ludique autour des hirondelles très apprécié du public : en une journée, 250 personnes sont venues jouer et découvrir l'enjeu des nids d'hirondelles.

Par ce biais, nous avons aussi fait connaître l'association.

## B. Les animations soumises à prestation

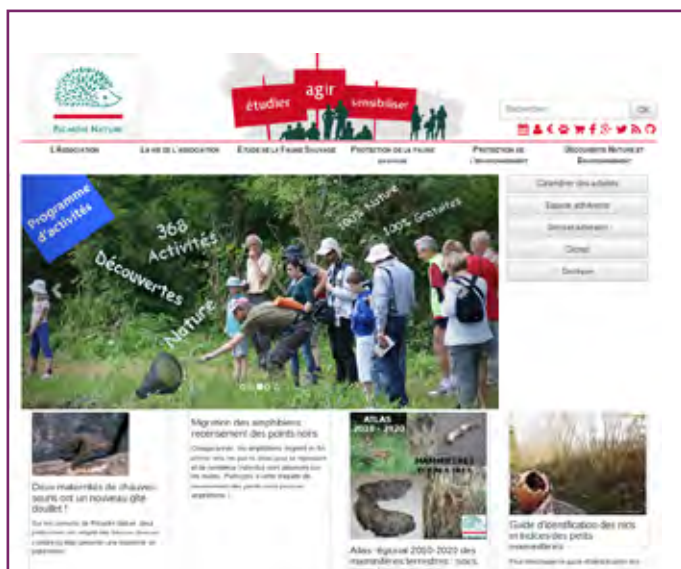
Picardie Nature a animé 18 sorties nature pour 438 personnes d'un public familial et individuel :

- 12 sorties de découverte des phoques en baie de Somme pour 298 personnes.
- 6 sorties sur le format d'une balade nature sur les oiseaux pour 140 personnes.

## C. Communication

Afin que chaque picard ait accès aux informations et actualités de l'association, différents canaux de communication sont utilisés :

- **presse papier** : 26 articles parus en 2015 (minimum).
- **réseaux sociaux** : Twitter, Facebook.
- **notre site Internet** [www.picardie-nature.org](http://www.picardie-nature.org)



## IV. Dynamique régionale sur l'EEDD



En raison de la COP21 sur le climat qui s'est déroulée à Paris en décembre 2015, FNE a proposé aux associations de décliner leurs activités au grand public sur la sensibilisation autour du changement climatique.

Dans ce cadre nous avons donc proposé des ajustements sur quelques animations afin de prendre en compte cet événement exceptionnel.

## V. Bilan total des activités d'animation pour 2015

Activités réalisées Janvier - décembre 2015	Nombre d'interventions		Nombre de participants	
	Bénévole	Salarié	Bénévole	Salarié
<b>* Sensibilisation pour les jeunes</b>				
Projet écocitoyens PNR Oise Pays de France		20		701
Autres interventions	2	19	31	355
<b>* Sensibilisation d'éducation populaire à l'environnement</b>				
> Action vie associative (stand)	13	16	692	1410
> Sortie nature				
Thèmes nature variés	4	63	160	519
Sortie et point d'observation phoques	239		44761	
Protection faune sauvage (amphibiens, chauves-souris, busards, hirondelles)	18	10	124	59
Étude faune sauvage	8	11	65	152
Protection de l'environnement	8		129	
> Atelier				
Agroécologie	8	30	5	400
Découverte nature thèmes variés	4	5	34	95
Environnement	1	1	10	11
Protection faune sauvage (chauves-souris, hirondelles)		13		340
> Chantier				
Protection faune sauvage (amphibiens, CSFS)	3	7	28	32
> Conférence & expositions				
Thèmes nature variés	13	3	985	167
Phoques de baie de Somme	85		5145	
Protection faune (amphibiens, chauves-souris, busards, hirondelles)		6		177
Environnement	2	1	25	20
Agroécologie	1	8	32	139
> Session d'initiation/perfectionnement				
Protection faune sauvage (amphibiens, chauves-souris, busards, hirondelles)		19		122
Réunion et session de travail étude faune	3	23	36	335
Protection de l'environnement		2		11
> Sensibilisation SOS chauves-souris	90	10	270	35
<b>* Sorties grand public à accès payant</b>				
Prestation pour groupes constitués	11	7	227	186
<b>Total</b>	<b>496</b>	<b>271</b>	<b>52760</b>	<b>5266</b>

## Bénévolat valorisé en chiffre :

Deux animatrices nature (sur 2 mi-temps) coordonnent les actions et le réseau transversal des différents bénévoles actifs dans l'association

→ 2/3 des actions de sensibilisation ont été réalisées par une centaine de bénévoles.

Ce bénévolat correspond à un investissement de **2846 h soit 406 journée.homme** (+30 % par rapport à 2014).

**50 bénévoles** ont organisé et/ou réalisé des animations **de sensibilisation**, - 20 % par rapport à 2014.

**6 bénévoles** ont réalisé des **actions spécialisées**.

**37 bénévoles** : tenue et animation de stands associatifs, **+30 % par rapport à 2014**.

**72 bénévoles** ont participé aux animations et points d'observation des **phoques**.

## VI. Conclusion et perspectives

Le pôle maintient ses actions fondamentales :

- **Valoriser et transmettre les connaissances** sur la faune sauvage et sur l'environnement par l'association, auprès du grand public ;
- **Sensibiliser les picards** aux thématiques environnementales et les inciter à **agir** pour la protection de la nature ;
- **Encourager, valoriser et soutenir les actions des bénévoles** dans tous les domaines où ils interviennent (animations de stand, ateliers, conférences, sorties, débats).

Sans l'énergie, les convictions et le **temps investis par chacun et chacune des bénévoles** de l'association, en cohésion étroite avec le travail **des salariées mobilisés** de Picardie Nature, les 630 activités vers le public familial & individuel et les 41 interventions vers les jeunes n'auraient pu être menées cette année encore.

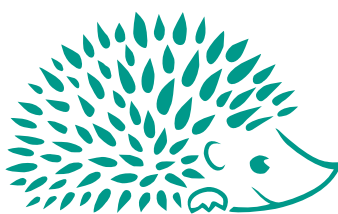
En 2015, ce sont **58000 personnes que Picardie Nature a sensibilisées, a informées** ; 58000 personnes avec l'envie de regarder et protéger la nature et l'environnement picards. Cette coordination salariée-bénévoles est riche et forte. Elle demande une forte implication de la part de l'association afin de faire vivre l'essence de cet objet associatif : sont requis **du temps, de l'écoute, de la compréhension** de la dynamique associative et une forte **adaptabilité**.

En 2015, 5 bénévoles ont cessé leur activité de sensibilisation : trajet de vie les conduisant dans d'autres régions, difficulté à se projeter sur des actions à plus 3 mois. Ces « aléas », le Pôle Découverte y fait face régulièrement : quand des animations ou des stands sont prévus, il faut les assurer.

Pour 2016, les points forts sont :

- La concentration sur la **communication** en amont des activités pour rassembler plus de public.
- Répondre aux mieux aux nombreuses **sollicitations** d'interventions scolaires et événementiels.
- **Soutenir, former et accompagner les bénévoles** actifs sur la sensibilisation à la nature : nouvelles formules de sessions de formation et de co-animation de sorties.





**PICARDIE NATURE**

**Tél : 03.62.72.22.50**

**1 rue de Croÿ - BP 70010 - 80 097 Amiens Cedex 3**

**[www.picardie-nature.org](http://www.picardie-nature.org)**

Les actions menées par Picardie Nature sont permises par le soutien et la participation des adhérents, des donateurs et des bénévoles ainsi que par la collaboration et l'aide de différents partenaires dont :



**Région  
Nord Pas de Calais - Picardie**

