



PICARDIE NATURE

## BILAN ANNUEL 2014

→ Février 2015 – Étude et protection des phoques



Photo Rémi Munier – Picardie Nature



ETUDIER - AGIR - SENSIBILISER

Association régionale de protection de la Nature et de l'Environnement  
membre de France Nature Environnement, agréée par les ministères de l'Ecologie et de l'Education Nationale  
Picardie Nature - 1 Rue de Croÿ - BP70010 - F80097 Amiens cedex 3 - Tél. 03 62 72 22 50  
contact@picardie-nature.org - www.picardie-nature.org  
Association loi 1901 déclarée en préfecture le 04 mars 1970  
Siret 381 785 120 00019 - APE 9104Z - Imprimé sur papier recyclé

## I. Contexte et problématique du projet, généralités

- 1.1 Introduction
- 1.2 Objectifs

## II. Suivi de la reproduction des Phoques veaux-marins en baie de Somme : mise en place d'une surveillance estivale

- 2.1 Organisation générale
- 2.2 Pression d'observation en période estivale
- 2.3 Effectifs en période estivale
- 2.4 Reproduction des Phoques veaux-marins
- 2.5 Zones de stationnement
- 2.6 Perturbations / Interventions en période estivale

## III. Suivi régulier de la colonie de phoques, hors période estivale

- 3.1 Organisation du suivi régulier
- 3.2 Pression d'observation hors période estivale
- 3.3 Effectifs hors période estivale
- 3.4 Reproduction des Phoques gris
- 3.5 Perturbations / Interventions hors période estivale

## IV. Suivi des phoques en baie d'Authie

- 4.1 Organisation du suivi régulier
- 4.2 Pression d'observation
- 4.3 Effectifs annuels
- 4.4 Reproduction des Phoques
- 4.5 Perturbations / Interventions

## V. Suivis spécifiques

- 5.1 Suivi de l'état sanitaire des phoques
- 5.2 Reconnaissance individuelle
- 5.3 Suivi des phoques remis en milieu naturel

## VI. Interventions sur les mammifères marins échoués

- 6.1 Les animaux signalés
- 6.2 Les animaux échoués vivants
- 6.3 Les animaux autopsiés

## VII. Contribuer à la connaissance des phoques de la baie de Somme

- 7.1 Études confiées à des stagiaires
- 7.2 Participation à des études menées par d'autres structures
- 7.3 Participation aux réunions
- 7.4 Valorisation des données

## VIII. Sensibilisation et communication

- 8.1 Formation des adhérents
- 8.2 Information auprès du grand public = les animations
- 8.3 Relation avec les gestionnaires des politiques publiques
- 8.4 Information des usagers de la baie
- 8.5 Médiatisation
- 8.6 Information des parrains
- 8.7 Supports d'information

## IX. Soutien des actions

## X. Conclusion et perspective

## XI. Annexes

## XII. Fiche synthétique de l'année 2014 : programme d'étude et de protection des phoques

**Rédaction : L.Dupuis / Relecture : J-C.Damiens, R.Delcourt, F.Delcourt, C.Hosten / Photos : Picardie Nature**

## I, Contexte et problématique du projet, généralités

Deux espèces de phoques fréquentent nos côtes : le Phoque veau-marin et le Phoque gris. Les deux espèces sont présentes en Europe, de la Grande-Bretagne au Danemark. La France représente la limite sud de leurs aires de répartition européennes. Ces espèces protégées à divers niveaux (international et national) sont présentes en baie de Somme. Depuis la fin des années 1980, ce site accueille 60% de la population française de Phoques veaux-marins. Picardie Nature mène depuis 1986 un programme d'étude et de protection des phoques, dont les actions sont inscrites au plan de gestion de la Réserve Naturelle nationale de la baie de Somme.

### 1.1 Introduction

Actuellement deux espèces de phoques fréquentent les côtes françaises et s'y reproduisent: les Phoques veaux-marins (*Phoca vitulina*) et les Phoques gris (*Halichoerus grypus*). La France représente la limite méridionale des aires de répartition de ces deux espèces en Atlantique Nord. Le maintien de ces colonies constitue donc un modèle biologique particulièrement pertinent pour l'étude du fonctionnement des populations. (Vincent et al. 2010). De plus, ces espèces classées en Annexe II de la Directive Habitats Faune Flore (92/43/CEE) présentent un intérêt patrimonial national élevé.

La baie de Somme accueille une population sédentaire et reproductrice de Phoques veaux-marins représentant près de 60% des individus dénombrés en France. Des Phoques gris sont également présents toute l'année, quatre naissances ont été rapportées sur ce site ces dernières années, aucune n'a été un succès.

Depuis 1986, Picardie Nature mène un programme d'étude et de protection des phoques de la baie de Somme, dont les actions sont actuellement inscrites au plan de gestion de la Réserve Naturelle de la baie de Somme créée en 1994 :

- Travaux d'Entretien : action TE 08 : Récupérer les phoques échoués, vivants ou morts, ainsi que les autres mammifères marins.
- Pédagogie, Animation, Information : action PI 01 : Réduire les dérangements sur la population de Phoques veaux-marins et de Phoques gris.
- Opérations de suivi : action SE 04 : Suivre et étudier les populations de Phoques veaux-marins et de Phoques gris

### 1.2 Objectifs

Les objectifs des actions menées sont :

- assurer le maintien d'une population viable de Phoques veaux-marins et de Phoques gris ;
- empêcher que les animaux ne fassent l'objet de dérangements trop fréquents et d'actes de braconnage. Il est également primordial que les usagers de l'estuaire comprennent et acceptent l'évolution naturelle de la colonie ;
- contribuer à la connaissance des espèces (suivis sanitaires, études particulières...)

## II Suivi de la reproduction des Phoques veaux-marins en baie de Somme : mise en place d'une surveillance estivale

En période de reproduction des Phoques veaux-marins, une surveillance estivale a été mise en place du samedi 7 juin au samedi 30 août 2014. 42 bénévoles écovolontaires et 3 stagiaires y ont participé. Ils se sont relayés pour assurer une présence sur le terrain à chaque marée basse pendant 84 jours. 119 séances de terrain ont été réalisées.

Pour les deux espèces de phoques, les effectifs maxima ont été dénombrés en juillet avec 394 Phoques veaux-marins et 149 Phoques gris.

Au total, 81 jeunes Phoques veaux-marins ont vu le jour cet été (80 en baie de Somme et 1 en baie d'Authie).

Lors des 119 séances de terrain, les participants ont relevé 102 mises à l'eau des groupes de phoques et ils ont réalisé 314 interventions auprès d'activités humaines à proximité des reposoirs de marée basse.

Lors de notre présence sur le terrain, au minimum 1680 personnes sont venues à notre rencontre pour observer les phoques et/ou obtenir des renseignements.

En période de naissance des phoques veaux-marins, une action de « surveillance estivale » est mise en place pour suivre leur reproduction et réduire les dérangements sur les groupes de phoques à marée basse.

Dès lors qu'une activité humaine s'approche à proximité des groupes de phoques qui se reposent hors de l'eau à marée basse, les animaux prennent peur et regagnent le chenal. Ce comportement peut être problématique à divers niveaux. Premièrement, leur temps de repos s'en trouve perturbé. Deuxièmement, le temps d'allaitement des jeunes s'en trouve troublé. Troisièmement, dans ce mouvement de panique, les couples mère-jeune peuvent se perdre de vue, le jeune non émancipé, alors séparé, se laisse dériver jusqu'à l'échouage.

La « surveillance estivale » s'est déroulée du samedi 7 juin au samedi 30 août 2014.

### 2.1 Organisation générale

Un suivi de la reproduction des Phoques veaux-marins s'est tenu en période estivale. Pour sa mise en place, 41 bénévoles écovolontaires et 3 stagiaires ont été recrutés. 19 bénévoles réguliers de ce programme d'étude et de protection des phoques ont été sollicités.

Ensemble, ils ont assuré une présence quotidienne sur le terrain à raison de au moins :

- semaines du 1er au 12 juillet : 15 bénévoles et 1 stagiaire,
- semaine du 19 juillet au 26 juillet : 16 bénévoles et 2 stagiaires,
- semaines du 26 juillet au 9 août : 17 bénévoles et 1 stagiaire,
- semaines du 9 au 23 août : 10 bénévoles et 2 stagiaires,
- semaine du 23 au 30 août : 7 bénévoles et 2 stagiaires.

2 personnes ont été déplacées en baie d'Authie du 12 juillet au 23 août.

1 « surveillant coordinateur » a été recruté sur les mois de juillet-août pour assister la chargée de mission dans l'encadrement de la surveillance estivale. Il s'agissait d'un contrat CDD à temps plein.

### 2.2 Pression d'observation en période estivale

Les séances de terrain sont réalisées à marée basse lorsque les phoques sont les plus vulnérables.

Les surveillants se répartissent en plusieurs équipes au travers de l'estuaire, en fonction des horaires des marées et des reposoirs utilisés par les phoques. Cet été, nous avons mis en place x équipes, réparties comme suit :

- 2 équipes pédestres au nord du chenal de la Somme, dans la Réserve Naturelle ;
- 1 équipe pédestre au nord du chenal de la Somme, sur la plage du Crotoy ;
- 1 équipe pédestre au sud du chenal de la Somme, sur la plage du Hourdel ;
- 2 équipes pédestres au sud de l'estuaire, sur les pouliers de galets au niveau des sites de La Mollière et du blockhaus du Hourdel ;
- 2 équipes maritimes dans le chenal (1 bateau pneumatique et 1 kayak biplace) ;
- en plus de ces équipes, 4 survols aériens (en ULM) ont été réalisés pour compléter les suivis terrestres.

Au cours de la surveillance estivale, 119 séances de terrain ont été réalisées par les bénévoles-écovolontaires, les bénévoles participant régulièrement à l'action phoques, les stagiaires et les salariés. Le temps passé sur le terrain par chacun des participants est présenté au tableau 1. **Ce sont au total près de 4200 heures cumulées passées sur le terrain réalisées à 98,3% bénévolement.**

**Tableau 1 :**

	Bilan horaires cumulés				séances de terrain (= nombre de marées basses prospectées)	Détail des équipes mises en place			
	Salarié	participants réguliers	Ecovolontaires	Stagiaires		prospection terrestre SUD	prospection terrestre NORD	Prospection maritime	Prospection aérienne
période du 07/06 au 30/08/2014	69:50	199:40	3697:34	206:05	119	113	115	26	4

## 2.3 Effectifs en période estivale

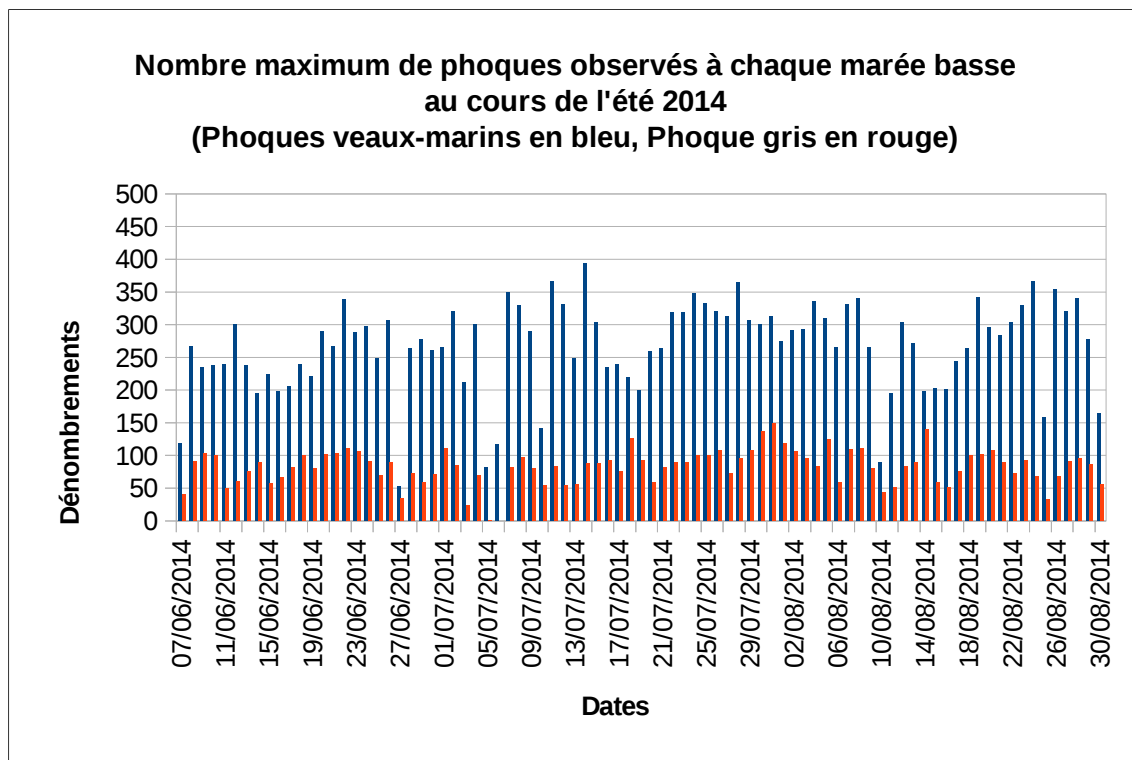
Les effectifs des phoques dénombrés quotidiennement à marée basse sont variables. Les phoques émergent sur les bancs de sable pour se reposer et régénérer leur énergie. De ce fait, les journées les plus belles et les marées basses les plus proches de l'heure d'ensoleillement maximum, sont les plus profitables pour les animaux ! De plus, la période estivale correspond au moment des naissances : les femelles utilisent les reposoirs pour mettre bas et allaiter les petits. C'est également la période de mue et les animaux ont besoin de profiter au maximum du soleil. Et puis, c'est la saison de reproduction des Phoques veaux-marins, les animaux sont alors plus nombreux (certains individus provenant de colonies limitrophes viennent augmenter les effectifs). Les dénombrements réalisés au cours de l'été 2014 sont présentés au graphique 1.

Les effectifs maxima annuels sont habituellement observés en période estivale, en baie de Somme, pour les deux espèces de Phoques. **Au cours de l'été 2014, nous avons dénombré au maximum 394 Phoques veaux-marins (le 14/07/14) et 149 Phoques gris (le 31/07/14).**

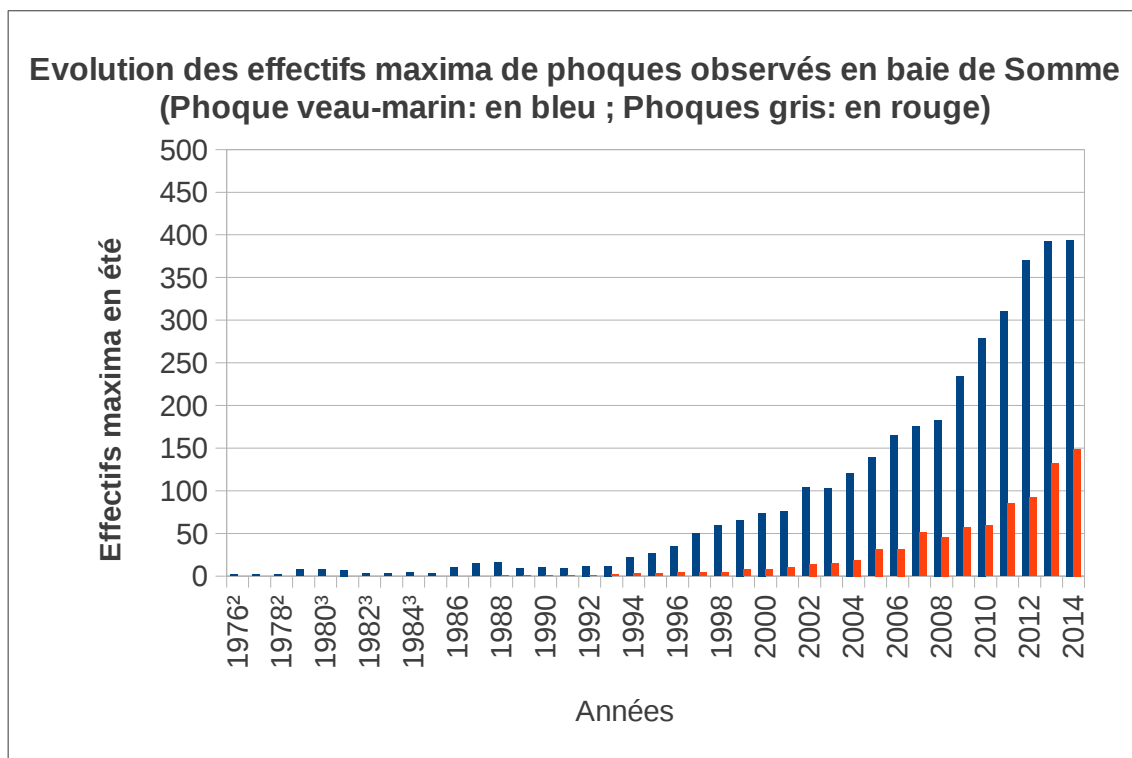
Le graphique 2 montre l'évolution des effectifs depuis le retour des phoques en baie de Somme, noté en 1976 (données 1976 à 1985 de Duguy<sup>2</sup> puis Triplet<sup>3</sup> ; données Picardie Nature depuis 1986). L'accroissement de population est différent pour les deux espèces et variable d'une année à l'autre :

- pour les Phoques veaux-marins : en 2013 nous avons relevé un taux d'accroissement de population annuel inférieur à ceux observés précédemment avec +5.95% alors que la moyenne 2000-2012 était de +14,6%. Cette tendance semble se confirmer cette année encore avec un taux d'accroissement annuel 2013-2014 de 0,51%. Il est possible que la courbe d'évolution se stabilise tout comme il est possible que ces phénomènes soient passagers... les suivis réguliers des populations de phoques doivent être poursuivis.

- pour les Phoques gris : au cours de la dernière décennie, le taux d'accroissement annuel est très irrégulier, variant de -9.8% en 2008 à +68.5 en 2005. Cette année 2013-2014 présente un accroissement de +12.9%.



**Graphique 1**



**Graphique 2**

## 2.4 Reproduction des Phoques veaux-marins

Lors des comptages quotidiens, le nombre de jeunes est relevé régulièrement. Les naissances sont rarement observées en direct mais l'augmentation du nombre de jeunes et la taille de ces derniers permettent d'estimer le nombre total de naissances et le jour de celles-ci.

Cette année, la première naissance a été signalée le 28 mai. L'animal se trouvait alors seul, prématurément séparé de sa mère, sur la pointe du Hourdel à marée haute. Il émettait des cris, pour appeler sa mère. L'animal est reparti à l'eau et s'est laissé dériver par les courants, il n'a jamais été revu.



Les deux naissances suivantes se sont déroulées tout début juin, les femelles ont alors mis bas prématurément. Les jeunes étaient recouverts d'un poil blanc, long et laineux appelé lanugo. Ces phoques se sont retrouvés prématurément séparés de leur mère et se sont échoués. Le premier, à Cayeux-sur-mer le 01/06/14 a été pris en charge par le centre de sauvegarde du CHENE (76). Le second, au Crotoy le 03/06/14 a été pris en charge par le centre de sauvegarde de la faune sauvage de Picardie Nature.

Le premier couple mère-jeune a été observé en baie de Somme le 11 juin.

**Au total 80 Phoques veaux-marins sont nés en baie de Somme au cours de l'été 2014.**

La relation mère-jeune est très importante chez le Phoque veau-marin. Le couple reste ensemble pendant environ 25 jours. Le jeune va petit à petit prendre de l'autonomie. Le jour du sevrage, il est prêt !

Tous ces jeunes, nés en baie de Somme, n'ont pas été sevrés naturellement par leur mère. 16 d'entre eux se sont échoués suite à une séparation prématurée :

- 1 jeune non émancipé échoué vivant et jamais revu,
- 2 jeunes non émancipés échoués morts,
- 2 jeunes non émancipés échoués vivants et morts en centre de sauvegarde,
- 11 jeunes non émancipés échoués vivants, pris en charge en centre de sauvegarde de la faune sauvage (1 au CHENE et 10 au CSFS Picardie Nature) et remis en milieu naturel en octobre.

Certains jeunes ont rencontré des soucis juste après le sevrage et se sont échoués :

- 2 jeunes émancipés échoués morts,
- 1 jeune émancipé échoué vivant et mort en centre de sauvegarde,
- 2 jeunes émancipés échoués vivants et transférés vers un centre de soins (CSFS Picardie Nature).

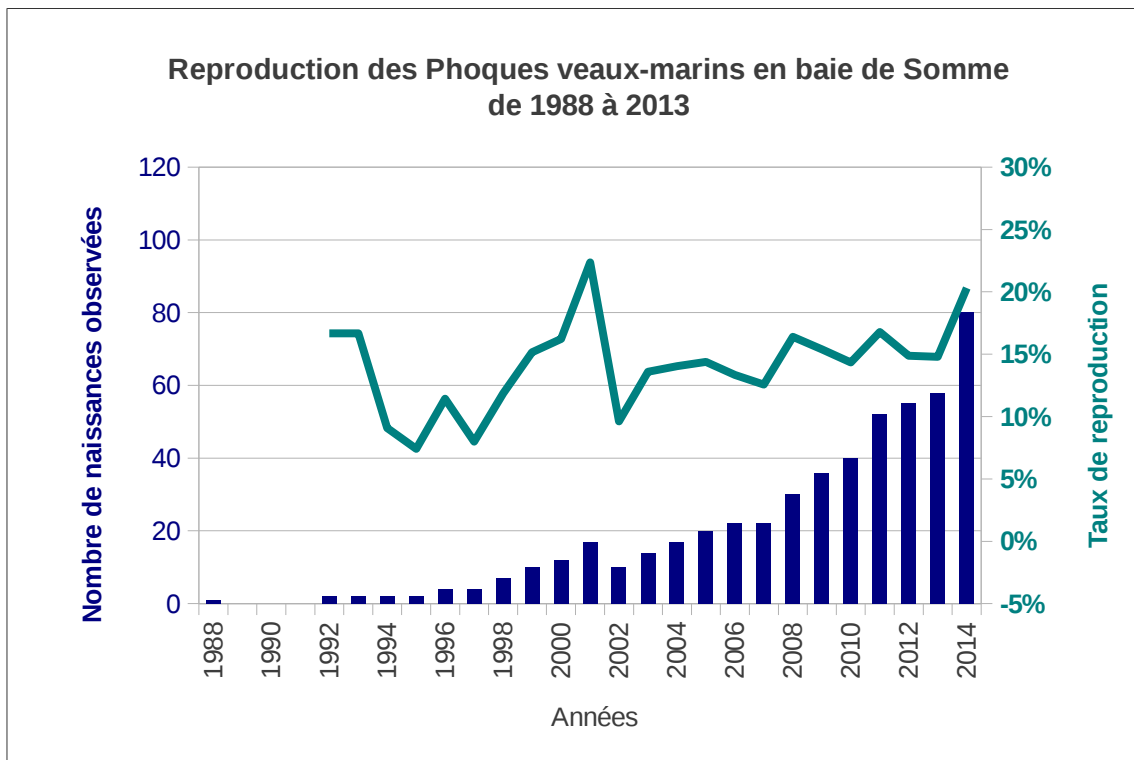
Au 31 décembre 2014, parmi ces 81 jeunes nés :

- 17 jeunes se sont échoués vivants et ont intégré un centre de soins (3 y sont morts),
- 5 jeunes se sont échoués morts.



**Une naissance a également été observée en baie d'Authie le 11 juin.** Le couple mère-jeune a été observé régulièrement jusqu'au sevrage naturel du jeune.

On note cette année un accroissement du taux de reproduction pour les Phoques veaux-marins en baie de Somme avec 20% en 2014 contre 15% en moyenne pour les années 2003-2013. Le graphique 3 présente le nombre de naissances observées annuellement et les taux de reproductions associés.



**Graphique 3**

Toutes les naissances observées au cours de l'été 2014 sont répertoriées au tableau 2.

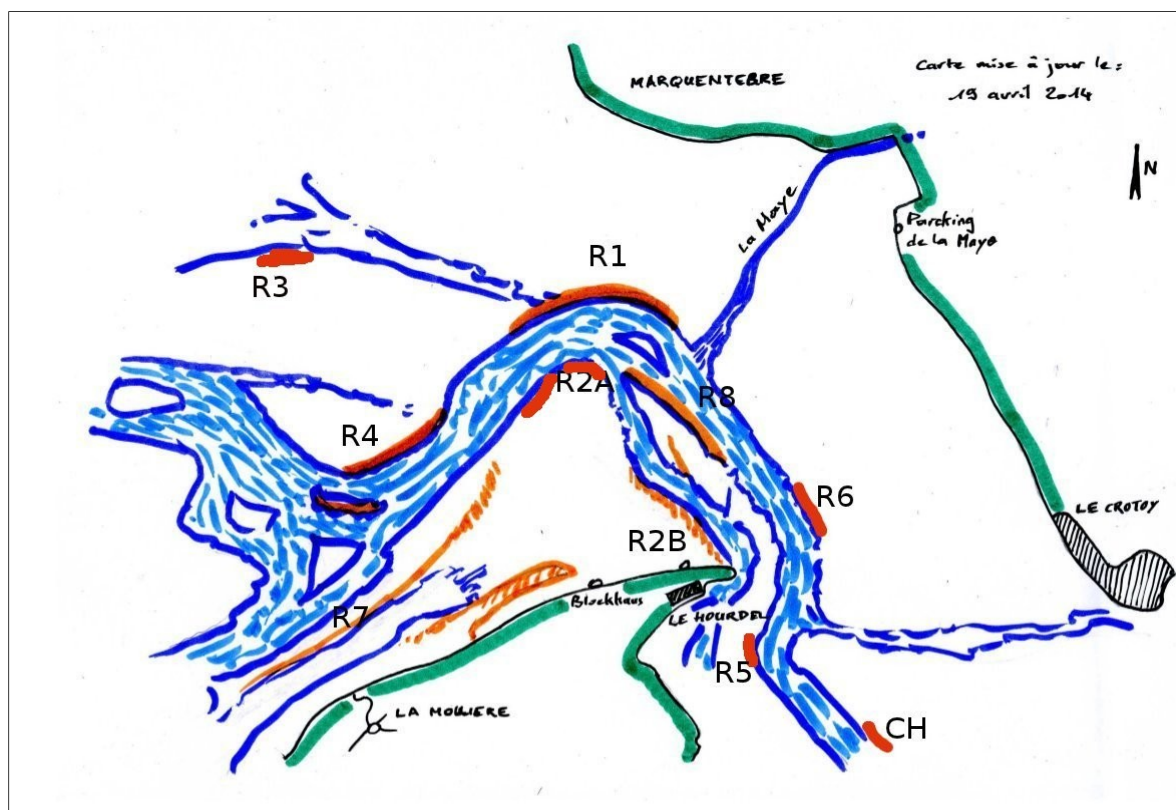


### Tableau 2

\* BdS : Baie de Somme / BdA : Baie d'Authie

## 2.5 Zones de stationnement

11 bancs de sable ont permis aux phoques de se reposer à marée basse au cours de cet été 2014. La carte 1 montre l'emplacement de ces reposoirs. Les reposoirs les plus utilisés étaient R1, R4, R6 et R8.



Carte 1

## 2.6 Perturbations / Interventions en période estivale

Les phoques se reposent sur les bancs de sable émergés à marée basse. Ils s'y installent dès leur apparition au début de la marée descendante et y restent jusqu'à leur recouvrement par le flot. Leur comportement naturel est alors le repos complet afin de reprendre de l'énergie et d'entretenir une couche de graisse sous-cutanée. En été, ils profitent du soleil pour synthétiser de la vitamine D, profitable à la mue. Les bancs de sable sont aussi les lieux de mises bas, d'allaitement des jeunes et de copulation.

Les activités humaines peuvent engendrer une modification de ce comportement naturel : c'est ce que l'on appelle une « perturbation ». Le comportement des phoques diffère en fonction de la distance d'approche, de l'heure de la marée, du comportement du pratiquant.... les phoques peuvent prendre peur et se réfugier à l'eau, c'est ce que l'on appelle une « mise à l'eau ».

Afin d'éviter ces dérangements, une surveillance estivale est mise en place. Les écovolontaires présents sur le terrain, se placent à 400 mètres des groupes de phoques et vont à la rencontre des personnes susceptibles de provoquer un dérangement, arrivant dans cette zone située à proximité de la colonie de phoques, c'est ce que l'on appelle une « intervention ».

**Au cours de ces 119 séances de terrain** mises en place pendant la surveillance estivale :

- 143 perturbations observées, dont **102 mises à l'eau** (soit 71,3%) ;
- **314 interventions** réalisées auprès des activités pratiquées à proximité des reposoirs.

## Les interventions

Les interventions ont été réalisées auprès de 13 types d'activités, elles sont présentées au graphique 4. Trois d'entre elles ressortent majoritairement : les promeneurs avec 237 interventions réalisées, les cavaliers avec 26 interventions réalisées et les kayakistes avec 22 interventions réalisées.

La surveillance estivale est mise en place depuis 1990. Le graphique 5 montre l'évolution au cours du temps des interventions (en vert). La courbe est en dents de scie avec des effectifs extrêmement variables, cependant la tendance linéaire montre bien une augmentation du nombre d'interventions au cours du temps.

Les 314 interventions réalisées ont permis de sensibiliser 1062 personnes qui s'étaient avancées à proximité des groupes de phoques.

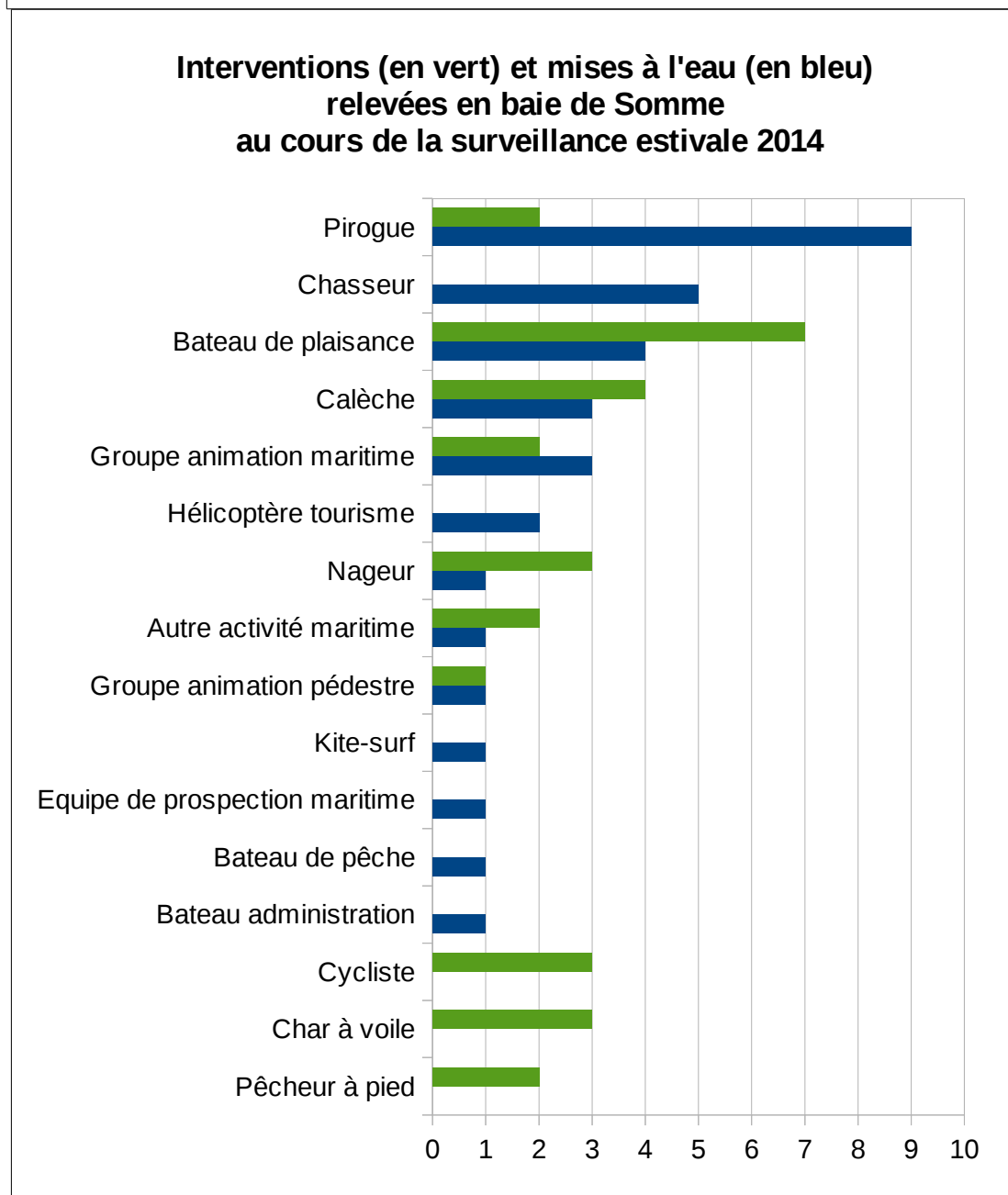
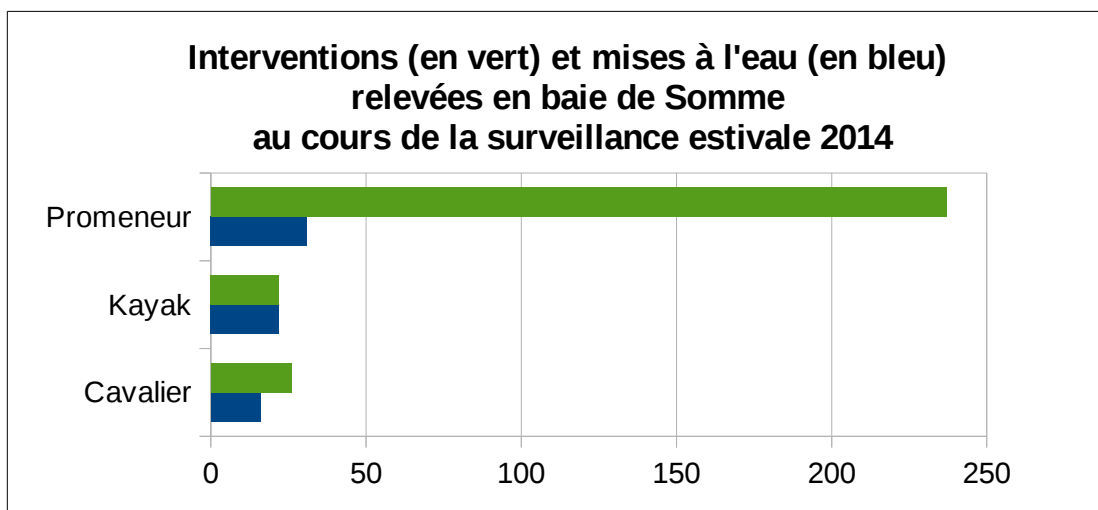
Les interventions étaient réalisées sur la partie submersible de l'estuaire, soit sur les zones d'estran situées à proximité des reposoirs, soit dans le chenal de la Somme. L'estuaire peut être divisé en quatre grandes zones :

- le chenal de la Somme ;
- la berge nord classée Réserve Naturelle de la baie de Somme ;
- la berge nord hors réserve (plage du Crotoy) ;
- la berge sud (plage de la pointe du Hourdel à La Mollière).

Le graphique 9 montre la localisation des interventions réalisées. On s'aperçoit que la majorité des interventions ont été réalisées au sein de la Réserve Naturelle de la baie de Somme.

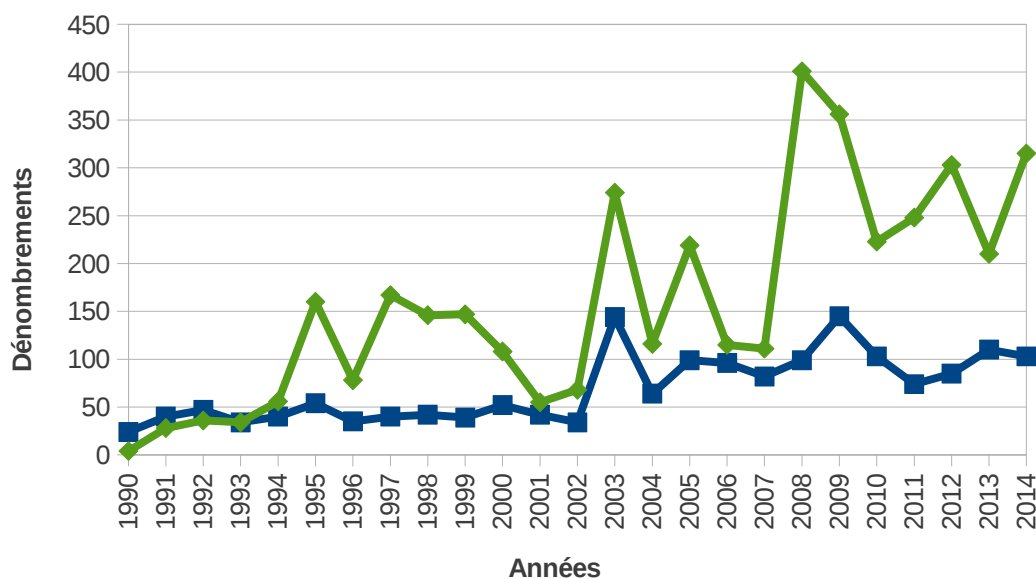


Photo Y.Planque – Picardie Nature



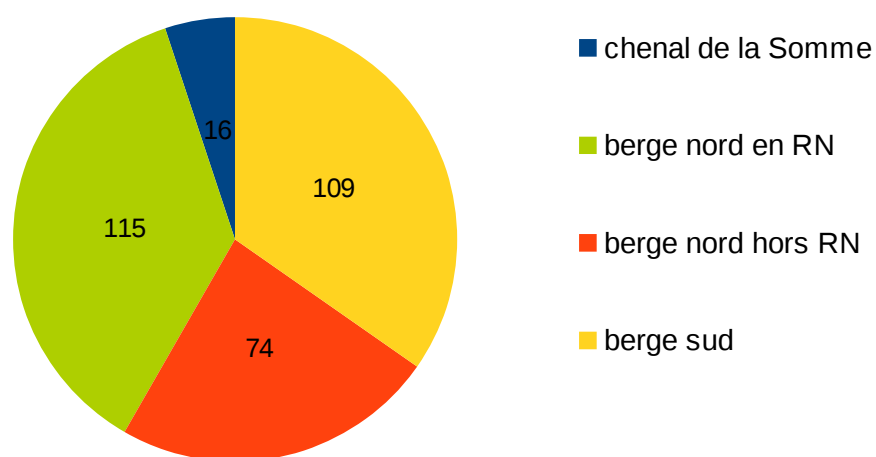
**Graphique 4** (ce graphique a été scindé en deux pour une meilleure lisibilité, d'une part les 3 activités les plus représentées et d'autre part, les autres activités)

### Evolution des interventions (en vert) et des mises à l'eau (en bleu) observées en périodes estivales



Graphique 5

### Localisation des interventions réalisées au cours de l'été 2014



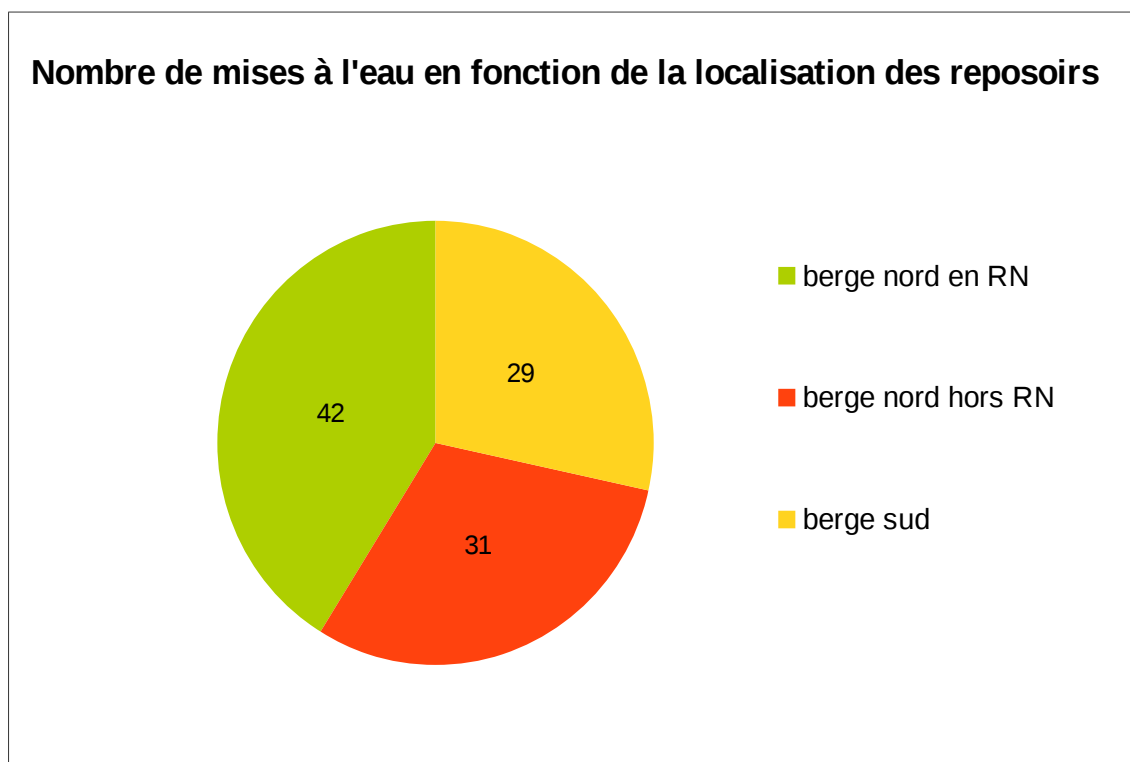
Graphique 6

## Les mises à l'eau

Les mises à l'eau ont été provoquées par 16 types d'activités (graphique 4). Les 3 activités ayant provoqué le plus de mises à l'eau sont les mêmes que celles citées précédemment avec 31 mises à l'eau provoquées par des promeneurs, 22 par des kayakistes et 16 par des cavaliers.

Le nombre de mises à l'eau observées en été 2014 (n=102) est inférieur à celui observé l'année dernière (n= 110 en 2013) mais la tendance depuis les années '90 est à la hausse. Cependant les courbes présentées au graphique 5 montrent bien une évolution différente pour les tendances « interventions » et « mises à l'eau ». Le nombre de mises à l'eau augmente légèrement.

Les phoques ont utilisé 10 reposoirs au cours de l'été. Tous se situaient le long du chenal de la Somme. Les 102 mises à l'eau observées concernaient majoritairement des phoques qui se reposaient sur la berge nord du chenal, dans la Réserve Naturelle de la baie de Somme. Le graphique 7 montre la répartition de la localisation des reposoirs dérangés. On constate 42 mises à l'eau des phoques se reposant dans la Réserve Naturelle, soit 41% des mises à l'eau totales. Ces dérangements ont été causés principalement par des cavaliers (n=15), des promeneurs (n=10), une calèche (n=3), des kayakistes (n=3) et des groupes d'animation maritime (n=3).



**Graphique 7**

## Personnes sensibilisées

Lors de leur présence sur le terrain, les membres de Picardie Nature participant à la surveillance estivale des phoques de la baie de Somme, sont reconnaissables à leur gilet bleu « étude et protection des phoques ». Régulièrement, des personnes viennent à la rencontre des « gilets bleus » pour profiter de leur longue-vue et observer les phoques sans les perturber, ces personnes profitent de l'occasion pour s'informer sur la baie de Somme et ses mammifères marins. Au cours des 119 séances de terrain estivales, nous avons ainsi sensibilisé 1680 personnes (1406 adultes et 274 enfants), en plus des personnes sensibilisées via les animations (paragraphe 8.2)

### III Suivi régulier de la colonie de phoques

En dehors de la période estivale, les suivis des effectifs sont réalisés régulièrement, à raison d'au minimum un comptage par décade. 47 séances de terrain ont été réalisées hors période de surveillance estivale, cette année 2014. Les participants bénévoles des actions, ont passé plus de 377 heures cumulées sur le terrain. Les effectifs maxima dénombrés hors période estivale étaient de 353 Phoques veaux-marins et 101 Phoques gris.

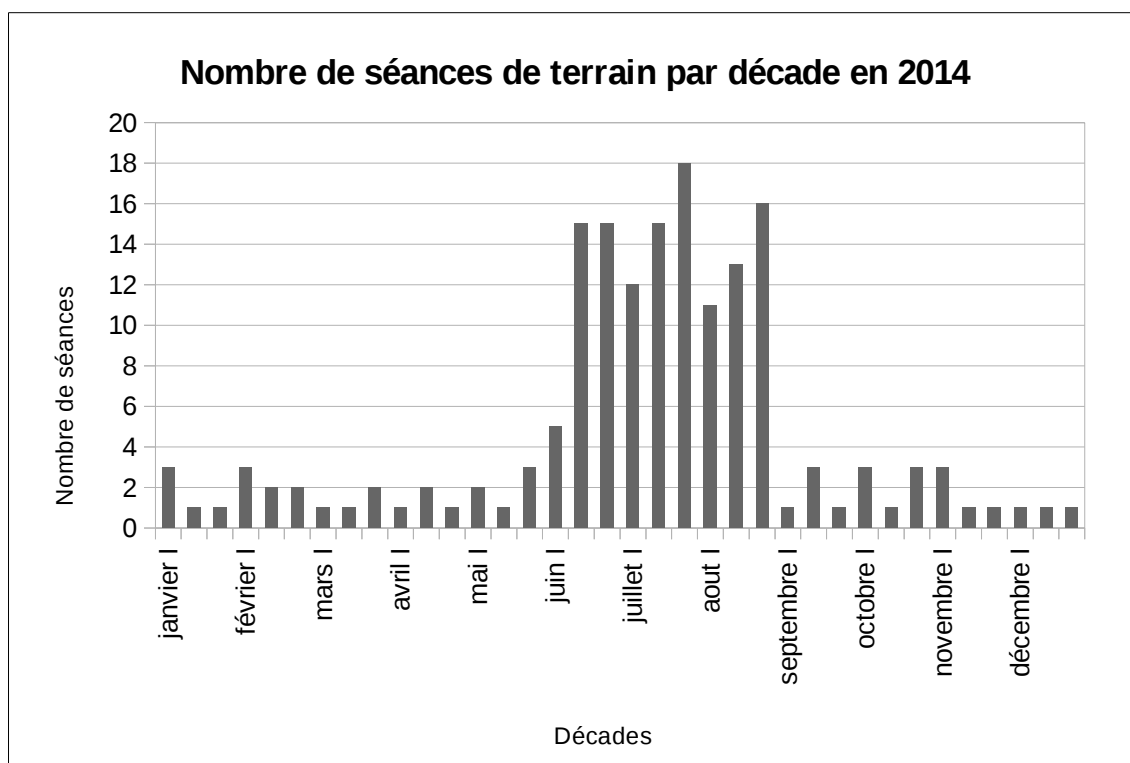
Entre novembre 2013 et février 2014, 37 séances de terrain ont été réalisées pour le suivi de la reproduction des Phoques gris. Un jeune est né en baie de Somme et a été suivi pendant 12 jours.

Lors des 47 séances de terrain, les participants ont relevé 26 mises à l'eau des groupes de phoques et réalisé 7 interventions.

Lors de notre présence sur le terrain, au minimum 265 personnes sont venues à notre rencontre pour observer les phoques et/ou obtenir des renseignements.

Un suivi régulier de la colonie de phoques de la baie de Somme est mis en place toute l'année. En période estivale, la présence sur le terrain est quotidienne (vu précédemment). Hors période estivale, les séances de terrain sont menées (au minimum) de manière décadaire, sur une durée de 5 à 6 heures en fonction des heures des marées basses : 1 séance entre le 1 et le 10 du mois, 1 séance entre le 11 et le 20 et la dernière séance entre le 21 et la fin du mois.

Cette année, nous avons réalisé un total de 166 séances de terrain, dont 72% au cours de la surveillance estivale.



**Graphique 8**

Le suivi hors période estivale s'est tenu du 1er janvier au 6 juin 2014 et du 31 août au 31 décembre 2014.



### 3.1 Organisation du suivi hors période estivale

L'aide bénévole est sollicitée pour la mise en place de séances de terrain décadaires, elles sont principalement réalisées depuis la terre mais lorsque la météo le permet, des séances maritimes et aériennes sont mises en place. Au cours du printemps, des week-ends de protection sont organisés.

### 3.2 Pression d'observation hors période estivale

47 séances de terrain ont été réalisées hors période estivale, au cours de cette année 2014. Le tableau 3 présente le temps passé par chacun des participants aux actions. Cela représente un total de 405 heures cumulées de présence sur le terrain, réalisées à 93% bénévolement par les participants réguliers de l'action.

**Tableau 3**

	Bilan horaires cumulés				séances de terrain (= nombre de marées basses prospectées)	Détail des équipes mises en place			
	Salarié	participants réguliers	Ecovolontaires	Stagiaires		prospection terrestre SUD	prospection terrestre NORD	Prospection maritime	Prospection aérienne
période du 01/01 au 06/06/2014	10:45	174:25	00:00	00:00	27	23	0	2	2
période du 31/08 au 31/12/2014	17:00	202:55	00:00	00:00	20	15	0	4	1
<b>Total</b>	<b>27:45</b>	<b>377:20</b>	<b>00:00</b>	<b>00:00</b>	<b>47</b>	<b>38</b>	<b>0</b>	<b>6</b>	<b>3</b>

### 3.3 Effectifs hors période estivale

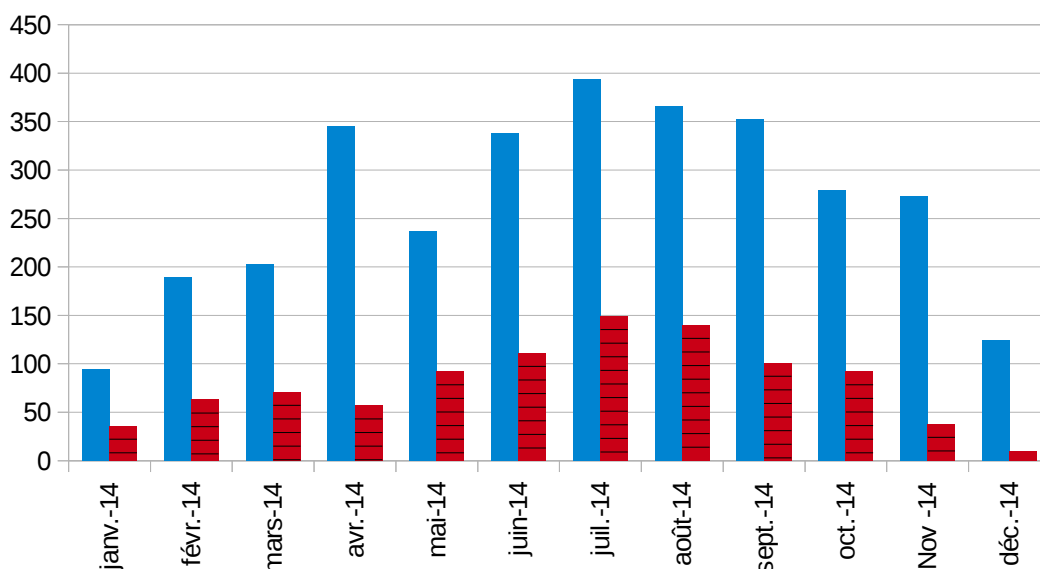
Les effectifs maxima annuels sont dénombrés en période estivale (cf chapitre 2.3).

Hors période estivale, les effectifs maxima observés étaient de 353 Phoques veaux-marins (le 20/09/14) et 101 Phoques gris (le 13/09/14).

Le graphique 9 présente les effectifs maxima observés au cours de cette année, on s'aperçoit qu'ils sont variables. En effet, les phoques sont dénombrés à marée basse lorsqu'ils sont sur les rochers. Ils sont plus nombreux lorsque la marée basse se situe à l'heure de la journée la plus ensoleillée et lors des journées les plus chaudes.

#### Evolution des effectifs maxima de phoques en baie de Somme en 2014

(Phoque veau-marin en bleu / Phoque gris en rouge)



## Graphique 9

### 3.4 Reproduction des Phoques gris

Les années précédentes, des jeunes Phoques gris avaient été retrouvés échoués en baie de Somme : 2 en 2008, 1 en 2009, 1 en 2011, 1 en 2014. Ces échouages s'échelonnaient sur les mois de novembre à février.

- La présence de femelles gestantes a été observée à l'automne 2013 dans le groupe de Phoques gris des baies de Somme et d'Authie.

Au cours de ces quatre mois d'hiver 2013-2014, 37 séances de terrain ont été mises en place pour la recherche d'indices de naissances de phoque gris et le suivi des animaux en baie de Somme.

C'est lors d'une séance de terrain pour le suivi des effectifs de phoques en baie de Somme, le 25 janvier 2014, que 3 bénévoles de Picardie Nature ont assisté, presque en direct, à la naissance d'un jeune Phoque gris sur un reposoir de marée basse utilisé par les deux espèces de phoques. A marée montante, l'eau a recouvert le reposoir. La femelle a alors poussé son jeune vers des zones émergées dans la Réserve Naturelle.

Dès le lendemain, le couple mère-jeune fut de nouveau observé, mais cette fois sur la plage de l'Ilette.



Photo D.Lemaire – Picardie Nature

Le couple mère-jeune a été suivi jusqu'au 6 février inclus, soit sur une période de 12 jours. Les données comportementales récoltées sont très enrichissantes sur l'adaptation de cette espèce au milieu estuarien. Les deux animaux n'ont plus été revus après la tempête qui a sévi la nuit du 6 au 7 février. Le jeune n'avait pas mué et n'était pas prêt à être sevré. Plusieurs prospections du littoral ont été organisées suite à cette disparition mais aucune observation n'a été réalisée.



Photo F.Méranger – Picardie Nature

La présence exceptionnelle de ce couple mère-jeune en baie de Somme s'est rapidement diffusée. Malgré leur situation géographique plutôt éloignée, à 5 km du premier parking, de nombreuses personnes s'aventuraient en baie pour venir les voir. La présence des bénévoles de Picardie Nature a donc permis de sensibiliser les promeneurs à la présence de ces animaux et à la normalité de leur comportement. 51 personnes, fréquentant le nord de la Réserve Naturelle, ont ainsi été sensibilisées.

Les photos réalisées ont permis d'identifier la femelle comme étant celle qui était présente, encore gestante, en baie d'Authie le 26/12/13. Cette même femelle a de nouveau été photographiée en baie de Somme au cours de l'été 2014.

15 bénévoles réguliers de l'action phoques ont participé à ce suivi, ils ont passé 300 heures cumulées sur le terrain.

### 3.5 Perturbations / Interventions hors période estivale

#### **Cette année 2014, hors période estivale :**

- **7 interventions ont été réalisées.** Elles ont permis de sensibiliser 15 promeneurs et 1 photographe animalier. Ces personnes s'avançaient vers les groupes de phoques et étaient susceptibles de provoquer une mise à l'eau.

- **26 mises à l'eau des groupes de phoques ont été relevées.** Elles ont été provoquées par des promeneurs (n=16), par des kayakistes (n=5), par des cavaliers (n=3), par 1 kite-surf et par 1 photographe animalier qui tentait d'approcher la colonie.

#### **Personnes sensibilisées**

Lors de leur présence sur le terrain, les participants réguliers de l'action sont reconnaissables à leur gilet bleu. Certaines personnes s'avancent volontairement vers nos équipes pour observer les phoques sans les déranger. C'est ainsi que des informations sur la colonie et les actions menées par l'association ont été diffusées à 265 personnes (261 adultes et 4 enfants) lors des 47 séances de terrain hors période estivale.

## IV Suivi des phoques en baie d'Authie



La baie d'Authie est un site proche de la baie de Somme, également fréquenté par les deux espèces de phoques, tout au long de l'année. Le suivi des phoques sur ce site est réalisé en partenariat avec l'association ADN de Berck-sur-mer.

221 séances de terrain ont été mises en place au cours de l'année, totalisant une présence cumulée de près de 865 heures.

Les effectifs de phoques observés sont variables en fonction des saisons, au maximum 67 Phoques veaux-marins et 73 Phoques gris ont été dénombrés.

Une naissance de Phoque veau-marin a été observée le 9 juin. Ce couple mère-jeune a été observé quasi quotidiennement jusqu'au sevrage du jeune le 9 juillet.

Au cours des séances de terrain, 24 mises à l'eau des groupes de phoques ont été observées et 6 interventions réalisées.

En dehors des animations, près de 4800 personnes ont été sensibilisées lors de la présence d'ADN sur le terrain pour le suivi des phoques en baie d'Authie.

La baie d'Authie est un site proche de la baie de Somme fréquenté régulièrement par les phoques. Les objectifs des suivis de phoques en baie d'Authie sont :

- de mieux connaître la fréquentation de ce site par les 2 espèces de phoques,
- d'identifier la fidélisation au site de certains individus,
- d'identifier et de faire le suivi des femelles gestantes,
- et de rechercher la présence éventuelle de couple mère-jeune dans la perspective d'organiser leur protection si elle s'avère nécessaire.

### 4.1 Organisation du suivi régulier

Ce suivi est réalisé en partenariat avec l'Association Découverte Nature de Berck-sur-Mer.

Les observations se font autour de la marée basse, parfois au bout de la digue submersible au début de la marée descendante, habituellement depuis le lieu dit « les sternes » lorsque le poulier se découvre au bout de l'épi 17.

Un comptage d'une durée de 3 heures est réalisé mensuellement. Un comptage décadaire d'une durée d'1 heure est mis en place. Des comptages opportunistes sont réalisés tout au long de l'année. Ils constituent le suivi régulier de la colonie de phoques.

En période estivale, des points d'observation des phoques sont mis en place quotidiennement par Picardie Nature, ils sont également l'occasion de réaliser quotidiennement des dénombrements des animaux. Cette année, les écovolontaires étaient présents en baie d'Authie du 12 juillet au 23 août.

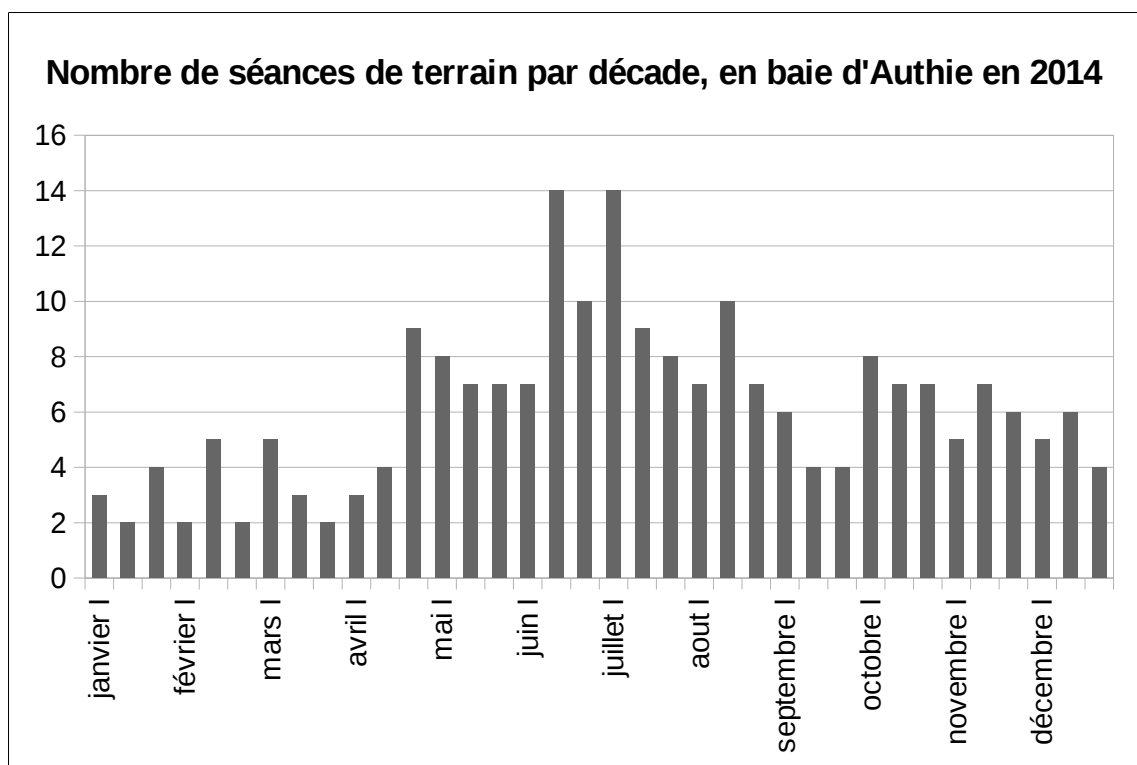
### 4.2 Pression d'observation

221 séances de terrain ont été réalisées au cours de cette année 2014.

Le tableau 4 présente la pression d'observation mises en place cette année en baie d'Authie. A cinq reprises nous avons profité des survols de la baie de Somme pour compléter les comptages réalisés depuis le sol en baie d'Authie.

**Tableau 4**

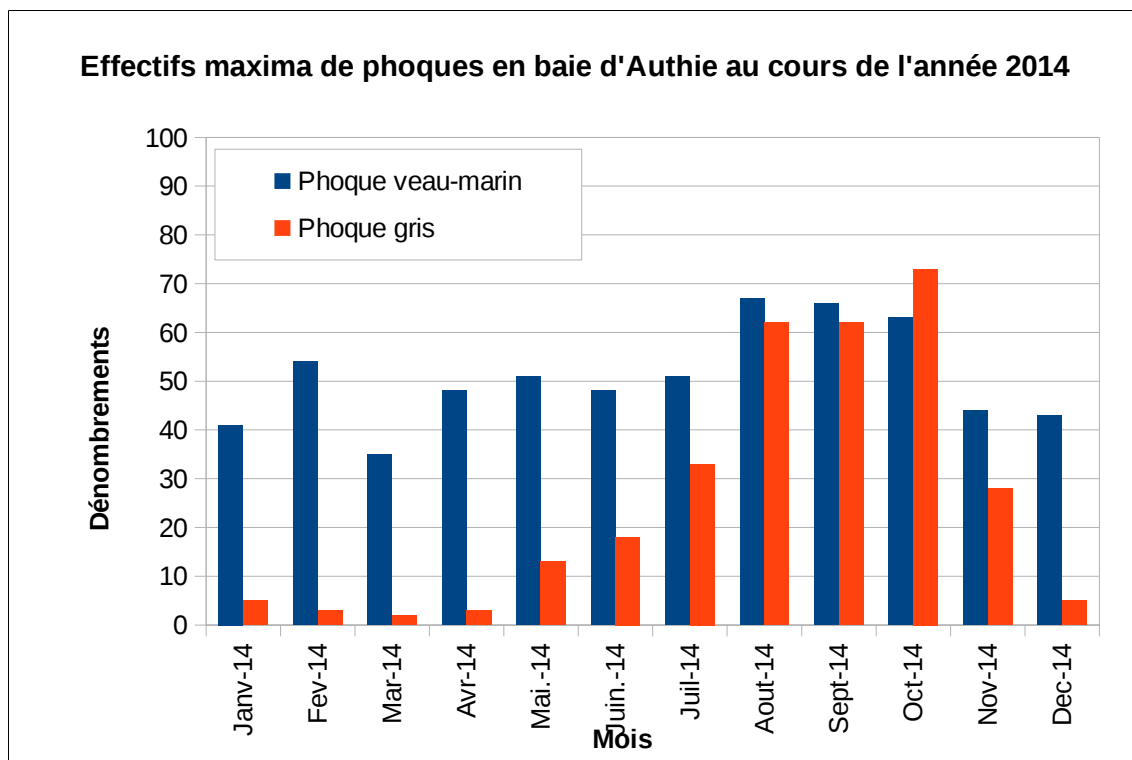
	Bilan horaires cumulés					séances de terrain (= nombre de marées basses prospectées)	Point d'observation (animation)	Personnes Sensibilisées	
	ADN – bénévoles	PICARDIE NATURE – Salarié	PICARDIE NATURE – participants réguliers	PICARDIE NATURE -Ecovolontaires	PICARDIE NATURE – Stagiaires			Adultes	Enfants
<b>Suivi régulier</b>	863:25	00:15	00:00	00:00	00:00	221	0	4779	
<b>Animation points d'observation</b>	00:00	06:00	05:00	243:17	117:32	0	49	4667	1358
<b>Totaux :</b>	<b>863:25</b>	<b>06:15</b>	<b>05:00</b>	<b>243:17</b>	<b>117:32</b>	<b>221</b>	<b>49</b>	<b>10804</b>	



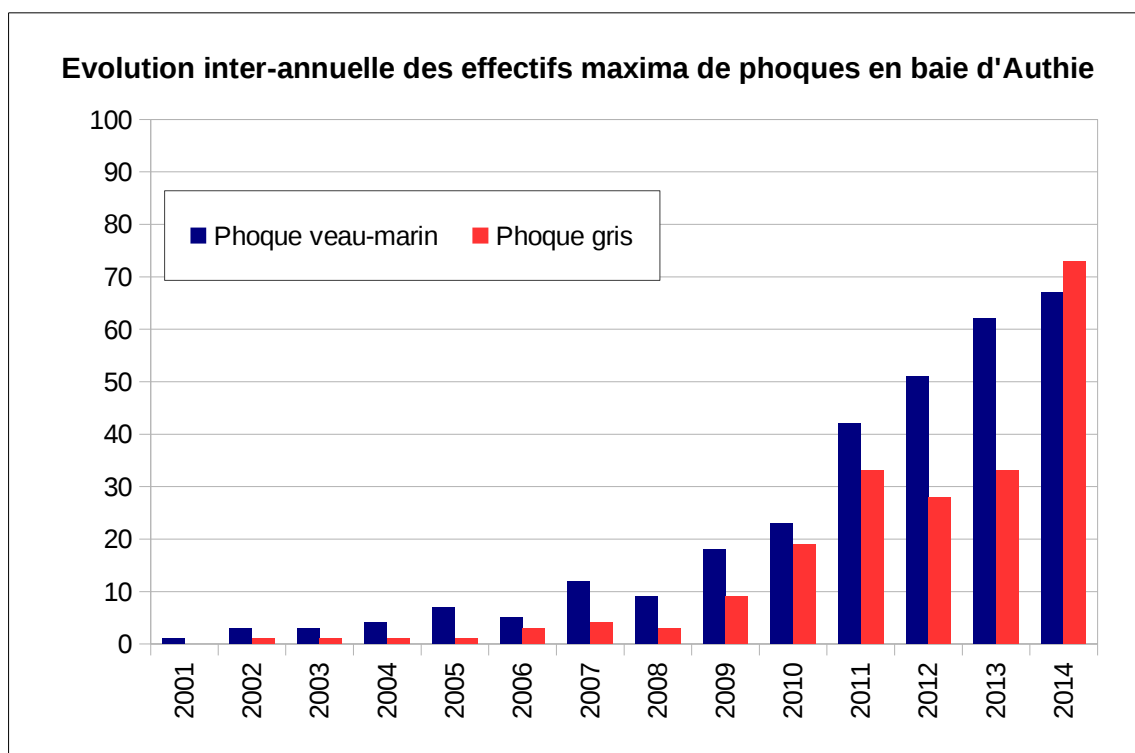
**Graphique 10**

#### 4.3 Effectifs annuels

Les effectifs observés sont variables au cours des saisons (graphique 14) avec au maximum : 67 Phoques veaux-marins (août 2014) et 73 Phoques gris (octobre 2014) dénombrés.



**Graphique 11**



**Graphique 12**

Le graphique 12 présente l'évolution des effectifs maxima de phoques en baie d'Authie depuis 2001. Les maxima sont observés en fin d'été – début d'automne pour les deux espèces.

Le taux d'accroissement de la population pour le Phoque veau-marin est de +6,3% par rapport à l'année 2013, ce qui est inférieur à l'accroissement annuel observé ces 4 dernières années (en moyenne 38,3% entre 2010 et 2013). Le taux d'accroissement pour le Phoque gris est à la hausse avec de +92,1% par rapport à l'année dernière.

#### 4.4 Reproduction des phoques

- Au maximum, 4 femelles gestantes de Phoques veaux-marins ont été observées au printemps. Ces femelles sont photo-identifiées et bien connues de l'association ADN, elles sont nommées « Point-virgule, Epsilon, Trésor et Mascote ».

Une naissance a été observée le 11 juin. La femelle « Trésor » a été quotidiennement observée en baie d'Authie, en présence de son jeune jusqu'au 9 juillet inclus. Le jeune, une femelle, a été observé seul les 10, 11 et 12 juillet, puis n'a plus été revu. La femelle a quant à elle été revue pour la dernière fois le 19 juillet.

- Une femelle de Phoques gris a été photographiée, gestante, le 26 décembre 2013. Grâce à ses taches sur le pelage, nous avons identifié cette même femelle comme étant la mère du jeune né en baie de Somme le 25 janvier 2014.

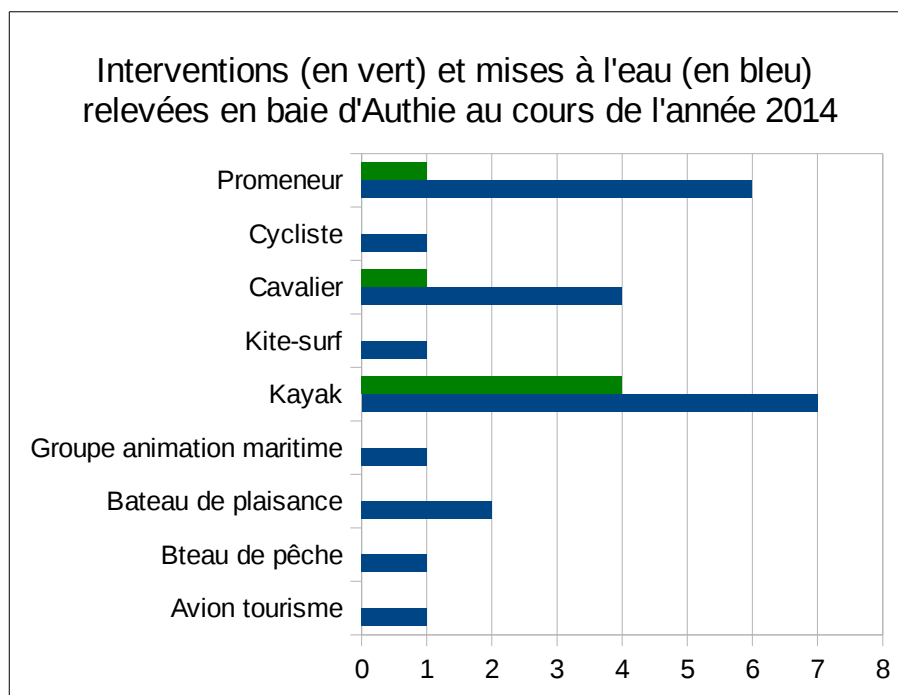


Photo MH.Frémau – ADN / Femelle gestante de Phoque gris– 26/12/13

#### 4.5 Perturbations / Interventions

Au cours des séances de terrains réalisées en baie d'Authie, **24 mises à l'eau** des groupes de phoques ont été observées. Elles ont été provoquées par la présence de 9 activités humaines et majoritairement provoquées par des kayakistes (à 29% du temps) et des promeneurs (à 25 % du temps). **6 interventions** auprès de 3 types d'activités ont été réalisées (voir graphique 13).





**Graphique 13**

### Personnes sensibilisées

En dehors des personnes sensibilisées via la mise en place d'un point d'observation en été, les personnes qui réalisent le suivi des phoques en baie d'Authie sont reconnaissables du public par la présence d'une longue-vue ! Certaines personnes s'avancent volontairement vers les équipes pour observer les phoques sans les déranger et obtenir de nombreuses informations sur la présence de ces animaux en baie d'Authie. C'est ainsi que près de 4780 personnes ont été sensibilisées.

## V. Suivis spécifiques

Lors des séances de terrain nous nous attachons à relever tout signe clinique de pathologie qui pourrait affecter toute la colonie. En 2013 nous avons observé et photographié plusieurs animaux présentant des pustules de type « pox-virus », pour certains très marqués. Ce ne fut pas le cas cette année, où aucun signe clinique particulier n'a été repéré.

Plusieurs animaux ont été identifiés en milieu naturel soit grâce à la plaque collée au sommet du crâne (animaux soignés par le CSFS de Picardie Nature en 2013 et 2014), soit grâce à la bague qu'ils portent au niveau des nageoires postérieures (en provenance de France, de Belgique et des Pays-Bas).

### 5.1 Suivi de l'état sanitaire des phoques

Lors des séances de terrain, nous nous attachons à repérer des signes cliniques de pathologies qui pourraient être problématiques pour la colonie toute entière (exemple *Morbilivirus*).

Cette année, aucun signe clinique laissant suspecter une pathologie n'a été repéré.

Nous avons cependant repéré des animaux entravés par des morceaux de filets de pêche (deux Phoques gris et un Phoque veau-marin), qui étaient déjà connus en baie de Somme. En 2011 et 2012, nous avons réfléchi à la possibilité de les capturer pour les délivrer de ces objets. En concertation avec d'autres structures professionnelles (CRMM, Ecomare, réseau RNE...), l'intervention nous a semblé inopportune.

Une épizootie à *influenza-virus* se propage au nord de l'Europe depuis le printemps. Entre mars et octobre 2014, 425 cadavres de phoques veaux-marins ont été retrouvés sur la côte ouest de la Suède, ces animaux étaient infectés par le virus H10N7 jusqu'alors jamais rencontré sur les mammifères marins (Zohari, 2014). En septembre-octobre, plusieurs cas similaires ont été découverts sur les côtes allemandes. Nous ne constatons pas actuellement d'échouages irréguliers mais nous sommes vigilants lors des signalements car il se pourrait que cette pathologie atteigne nos côtes dans quelques mois.

### 5.2 Reconnaissance individuelle

La reconnaissance individuelle des phoques peut s'effectuer par reconnaissance de marques artificielles (bagues, balises émettrices, plaques...) et de marques naturelles (dessins du pelage, cicatrices...). L'effort mené les années précédentes s'est poursuivi.

La base de données informatique revue en 2013 a été complétée par une partie des nouvelles photos prises en 2014.

Les phoques identifiés grâce à leur bague sont présentés au paragraphe 5.3.

D'autres phoques ont pu être identifiés grâce à des marques extérieures :

- un jeune Phoque gris avec un filet nylon autour du cou,
- un Phoque gris avec une blessure, entaille dans le cou,
- un jeune mâle de Phoque gris bagué bleu (numéro non relevé),
- un Phoque gris bagué orange (numéro non relevé),
- un Phoque veau-marin avec un filet nylon autour du cou,
- un Phoque veau-marin avec un pelage particulièrement roux,
- plusieurs Phoques veaux-marins bagués orange (numéros non relevés).

Les bagues changent de couleur avec le temps et leurs numéros s'effacent, ce qui les rend illisibles.

### 5.3 Suivi des phoques remis en milieu naturel

Les animaux soignés puis remis en milieu naturel par le centre de sauvegarde de la faune sauvage de Picardie Nature sont marqués d'une bague numérotée (tenue plusieurs années) et d'une plaque colorée collée au sommet du crâne (tenue plusieurs mois, elle tombe à la mue en début d'été). Le suivi des phoques ne s'effectue que visuellement, les données (date d'observation, lieu, heure et comportement) nécessitent donc d'être remontées à Picardie Nature.

#### **Les animaux échoués et soignés en 2013**

Au cours de l'année 2013, 10 Phoques veaux-marins soignés au centre de sauvegarde de la faune sauvage de Picardie Nature ont retrouvé leur milieu naturel.

Ces animaux ont pu être suivis grâce à leur plaque colorée collée au sommet du crâne, d'octobre à juin. Au total, 77 observations ont été rapportées.

La majorité des observations ont été rapportées en baie de Somme, on peut tout de même signaler l'observation de « Perle » à plusieurs reprises sur la plage de Houlgate dans le Calvados.

**Tableau 5**

Nom du phoque	RUBIS	TOPAZE	GRENAT	AMBRE	AGATE	SAPHIR	QUARTZ	ONYX	PERLE	CORAIL
Couleur de la plaque	blanc/vert	blanc/orange	bleu	noir/jaune	jaune	blanc	blanc/bleu	rouge	vert	jaune/bleu
Numéro de bague	Blanc 417	Blanc 418	Blanc 419	Blanc 420	Blanc 421	Blanc 423	Blanc 424	Blanc 422	Blanc 425	Blanc 426
Nombre d'observations Fin 2013	6	5	4	1	4	4	3	2	0	1
Nombre d'observations Début 2014	3	4	0	2	1	10	1	4	7	15
Total d'observations	9	9	4	3	5	14	4	6	7	16

#### **Les animaux échoués et soignés en 2014**

Au cours de l'année 2014, 16 Phoques veaux-marins ont intégré le centre de sauvegarde de la faune sauvage de Picardie Nature. A ce jour, 12 phoques ont retrouvé leur milieu naturel (3 sont morts au centre et 1 a été transféré dans un autre centre fin octobre), en quatre relâchés, tous au cours du mois d'octobre.

A ce jour 29 observations ont été rapportées, toutes en baie de Somme et concernent 7 individus (tableau 6).

**Tableau 6**

Nom du phoque	DANUBE	MARONI	OURAL	VOLGA	TAMISE	MINHO	MISSISSIPPI	NIL	GARONNE	LENA	AUTHIE	TANA
Couleur de la plaque	jaune	verte	rouge	jaune croix noire	verte croix blanche	rouge/blanc	vert/blanc	Jaune/bleu	blanche	bleu	blanc/bleu	rouge croix blanche
Numéro de bague	427	428	429	430	431	432	433	434	435	436	437	438
Nombre d'observations fin 2014	2	2	2	7	2	0	2	6	1	3	0	2
Nombre d'observations Début 2015												
Total d'observations	2	2	2	7	2	0	2	6	1	3	0	2

## Les animaux échoués et soignés par Picardie Nature avant 2014...

Depuis le retour de la colonie de phoques dans les années '80, des phoques, principalement de l'espèce Phoques veaux-marins se sont échoués vivants sur les côtes picardes, ils ont été pris en charge par des centres de soins adaptés à leur espèce. Quels que soient leur lieu de soins et leur site de retour en milieu naturel, ces phoques ont été équipés d'une bague numérotée qui permet leur identification en cas de nouvel échouage, et parfois même par photo-identification.

Depuis la création en 2005, le centre de sauvegarde de la faune sauvage de Picardie Nature a remis en milieu naturel 62 Phoques veaux-marins. Tous ont été équipés d'une plaque colorée qui a permis de les reconnaître pendant quelques mois. Depuis la perte de leur plaque, ces phoques sont identifiables grâce à leur bague.

Les photos prises lors des sorties sur le terrain au cours de l'année 2014 ont permis d'identifier quelques-uns de ces phoques à 39 reprises.

**Tableau 7**

Nom du phoque	Année de soins	Numéro de bague	Nombre d'observations en 2014	Remarques	Nom du phoque	Année de soins	Numéro de bague	Nombre d'observations en 2014	Remarques
Jupiter	2005	Orange 56003			Caraibes	2010	Orange 58377		
Neptune	2005	Orange 56005			Béring	2010	Orange 58397		
Mars	2005	Orange 56002			Oman	2010	Orange 58378		
Uranus	2005	Orange 56004			Baltique	2010	aucune		
Pluton	2005	Orange 56006			Calypso	2011	Blanc 401		
Saturne	2005	Orange 56008			Belem	2011	Blanc 402		mort octobre 2011 à Cayeux
Atoum	2006	Verte BE 157			Alcyone	2011	Blanc 403	1	
Ankaa	2007	Orange 56526			Nautilus	2011	Blanc 404	1	
Albiréo	2007	Orange 56530		mort novembre 2007 à Dieppe	Hermione	2011	Blanc 405		
Sirius	2007	Orange 56529			Ilette	2012	Blanc 406	3	
Atria	2007	Orange 56528			Tatihou	2012	Blanc 407	4	
Altair	2007	Orange 56527			Bono	2012	Blanc 408	6	
Aldébaran	2007	Orange 56531			Tibidy	2012	Blanc 409		
Alioth	2007	Orange 56532			Taveeg	2012	Blanc 410	4	
Hélios	2007	Orange 56533			Gargalo	2012	Blanc 411	1	
Véga	2007	Orange 56534			Makatea	2012	Blanc 412		mort décembre 2012 à Calais
Déneb	2007	Orange 56535			Piana	2012	Blanc 413		
Zef	2008	Orange 58364			Oléron	2012	Blanc 414		
Solano	2008	Orange 58365			Triagoz	2012	Blanc 416		
Ghibli	2008	Orange 58366			Rubis	2013	Blanc 417	2	
Mauka	2009	Orange 58367			Topaze	2013	Blanc 418		
Chinook	2009	Orange 58368			Grenat	2013	Blanc 419	3	
Bora	2009	Orange 58369			Ambre	2013	Blanc 420		
Pym	2009	Orange 58371			Agate	2013	Blanc 421	2	
Foeh	2009	Orange 58375		mort novembre 2008 à Dieppe	Onyx	2013	Blanc 422		
Plymouth	2009	Orange 58389			Saphir	2013	Blanc 423	2	
Bahia	2009	Orange 58390			Quartz	2013	Blanc 424	3	
Rio	2009	Orange 58391			Perle	2013	Blanc 425	3	
Falkland	2009	Orange 58392			Corail	2013	Blanc 426	4	
Valparaiso	2009	Orange 58393							
Callao-Lima	2009	Orange 58394							
Sydney	2009	Orange 58395							
Hobart	2009	Orange 58396							

## Les animaux bagués par d'autres centres...

Plusieurs animaux portant des bagues ont été photographiés, en provenance de France, d'Allemagne et des Pays-Bas.

Nom du phoque	Numéro de bague	Origine de la bague	Date de baguage ou remise en milieu naturel	Nombre d'observations en 2014
Mandarine	Orange 56025	CHENE (France)	05/01/11, baie de Somme	1
Bob	Blanc 624	LPA Calais (France)	00/09/13, Sangatte	1
Nadine	Rouge 978	Seehundstation Friedrichskoog (Allemagne)	03/09/2013 mer des Wadden	1
Anna	Jaune 13-110	Zeehondencreche, Pieterburen (Pays-Bas)	07/04/13 mer des Wadden	1
Nana	Vert 13-269	Zeehondencreche, Pieterburen (Pays-Bas)	31/07/13, mer des Wadden	1
	Vert 13-236	Zeehondencreche, Pieterburen (Pays-Bas)	11/10/13, mer des Wadden	1
P6	Orange 58600	CRMM La Rochelle	animal marqué en 1989 au Danemark à l'azote liquide « P6 », puis capturé lors de la pause de balises GSM en 2008 en baie de Somme	2
Molène	Blanc 611	LPA Calais (France)	30/10/12, Sangatte	1



Photo C.Martin – Picardie Nature

## VI Interventions sur les mammifères marins échoués

Picardie Nature est membre du Réseau National Echouage (RNE) coordonné par l'Observatoire PELAGIS de La Rochelle. 7 membres de l'association possèdent la « carte verte », autorisant l'intervention sur un mammifère marin échoué, espèce protégée. 3 de plus l'ont obtenue fin septembre 2014. Picardie Nature intervient sur la zone littorale située entre Le Touquet et Le Tréport.

Des animaux sont signalés tout au long de l'année, nous avons reçu 66 signalements en 2014, concernant 3 espèces : le Phoque veau-marin (n=38), le Phoque gris (n=1) et le Marsouin commun (n=18). 17 Phoques veaux-marins étaient vivants, ils ont intégré un centre de sauvegarde de la faune sauvage de Picardie Nature.

Picardie Nature est membre du Réseau National d'Echouages (RNE) coordonné par l'observatoire PELAGIS (ancien CRMM) de La Rochelle. Nous intervenons sur les mammifères marins échoués entre Le Touquet (62) et Le Tréport (76).

Toute intervention sur un mammifère marin, espèce protégée, nécessite la détention d'une « carte verte », autorisation ministérielle délivrée conjointement par Pelagis et le Ministre de l'environnement.

En 2014, 7 membres de Picardie Nature détiennent cette autorisation : R. Delcourt, L. Dupuis, C. Hosten, C. Martin, JP. Pellissier, M. Roussel et S. Soyez. 3 membres ont suivi la formation théorique en décembre 2013 au CHENE (C. Brévar, J. Gobillot et D. Lemaire), ils sont intervenus en binôme avec les 7 cartes vertes au cours de l'année 2014. Leur autorisation a été validée en commission de suivi de la charte le 26 septembre 2014 pour intervenir seuls dès janvier 2015.

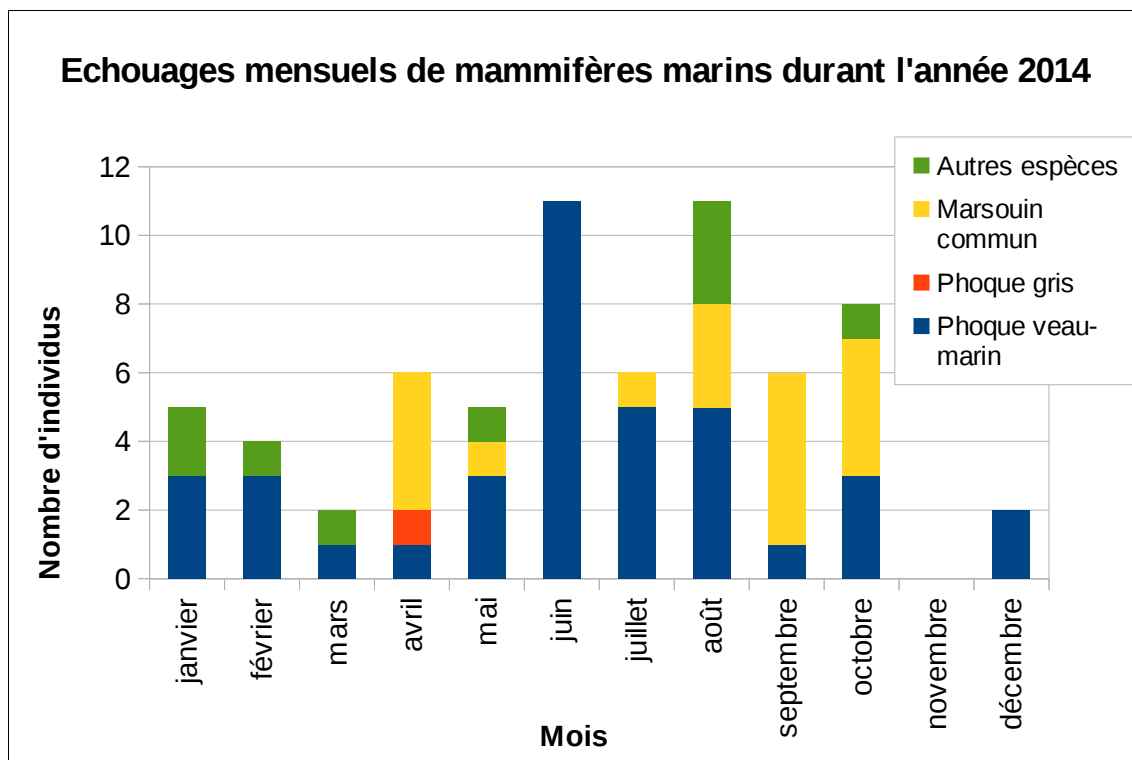
### 6.1 Les animaux signalés

Au cours cette année, nous avons reçu 66 signalements de mammifères marins échoués. Le graphique 14 présente la répartition mensuelle des signalements de mammifères marins reçus.

Tous les signalements n'aboutissent pas à une prise en charge de l'animal. Parmi les 66 signalements reçus cette année :

- 7 prospections n'ont pas permis de retrouver les animaux ;
- 3 animaux ont été remis à l'eau sur place (renflouement) ;
- 17 phoques vivants ont intégré un centre de sauvegarde de la faune sauvage ;
- 39 animaux se sont échoués morts, dont 12 ont été transportés à l'autopsie.

Les échouages concernent trois espèces identifiées : le Phoque veau-marin (Pv) avec 38 signalements, le Marsouin commun (Pp) avec 18 signalements et le Phoque gris (Hg) avec 1 signalement. Les échouages ont lieu toute l'année.



**Graphique 14**

Rappels sur le protocole d'intervention pratiqué :

Les mammifères marins qui s'échouent à la côte doivent être évacués du domaine public maritime par le responsable du trait de côte (souvent le maire de la commune). Ces mammifères marins sont des espèces protégées qui doivent faire l'objet d'un examen avant tout élimination. L'observatoire Pelagis de La Rochelle est chargé de cette mission d'observatoire, il coordonne un Réseau National Echouage (RNE). Les correspondants du RNE, bénéficient d'un mandat d'intervention matérialisé sous la forme d'une « Carte Verte », c'est une autorisation de manipulation (prélèvement, capture et transport) d'espèces protégées délivrée conjointement par le ministère de l'environnement et l'observatoire Pelagis. Picardie Nature intervient dans ce cadre, sur le secteur littoral situé en Le Touquet (62) et le Tréport (76).

Les signalements de mammifères marins concernent des animaux qui sont en état de conservation divers, la réponse au signalement ne sera donc pas toujours la même :

- l'animal « échoué vivant » n'est pas réellement en état de détresse : on met en place un suivi et si nécessaire un renflouement sur place ;
- l'animal « échoué vivant » est réellement en état de détresse : il est capturé et transporté vers un centre de sauvegarde de la faune sauvage adapté à son espèce ;
- dans tous les cas, les animaux sont photographiés et mesurés sur le lieu d'échouage ;
- l'animal « échoué mort » est dans un bon état de conservation, il est alors transporté dans un laboratoire vétérinaire pour y être autopsié ;
- l'animal « échoué mort » est dans un état de conservation moyen, il est alors examiné sur place et placé dans une housse mortuaire avant son évacuation par les services d'équarrissage ;
- l'animal « échoué mort » est dans un état de décomposition très avancé, il est laissé sur place ou placé dans une housse mortuaire avant son évacuation par les services d'équarrissage.



Lors des signalements de mammifères marins, nous priorisons les interventions sur les phoques, qui peuvent alors être réalisées soit par un salarié soit par un bénévole. Les interventions sur les cétacés sont réalisées exclusivement bénévolement.

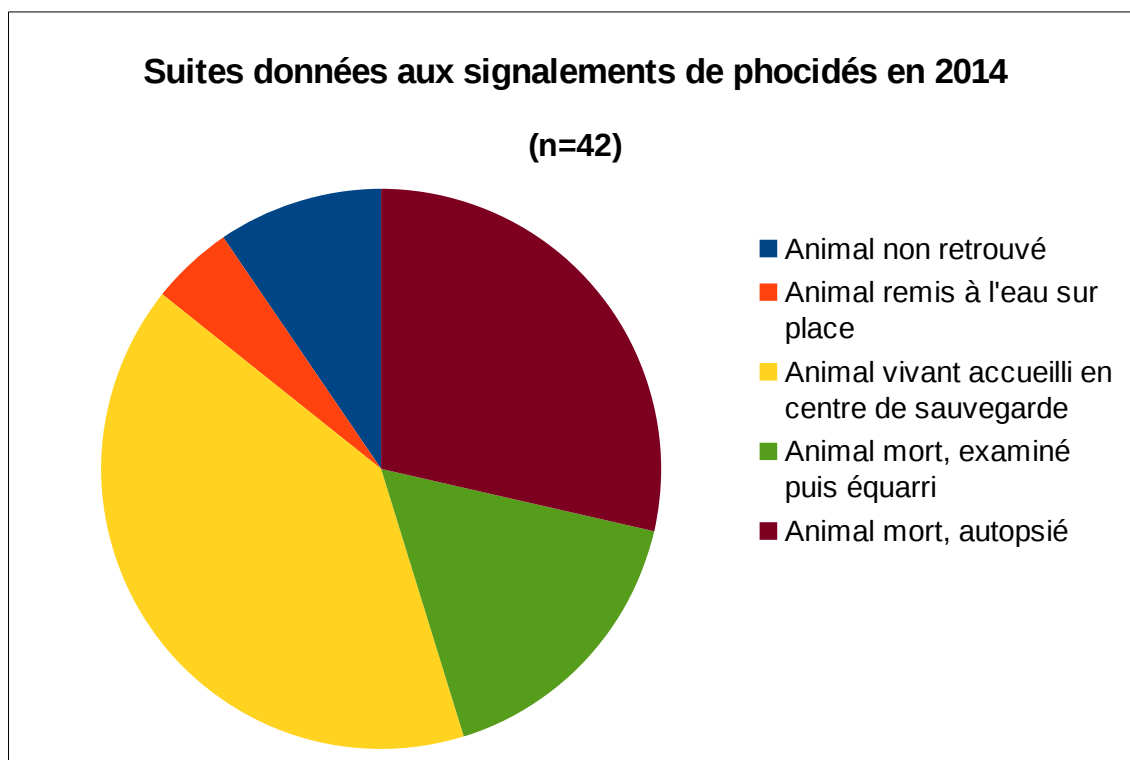
#### Les Phoques veaux-marins :

Les échouages de Phoques veaux-marins sont signalés tout au long de l'année avec un pic en juillet correspondant à la période des naissances pour cette espèce et correspondant aux échouages de jeunes non émancipés.

Cette année, 38 signalements de Phoques veaux-marins échoués nous sont parvenus. Il s'agissait de 16 jeunes non émancipés (ce sont des animaux de moins de 25 jours, pas sevrés), 11 jeunes émancipés (ce sont des animaux sevrés, dans leur première année), 6 sub-adultes (ce sont des animaux non mûres, c'est-à-dire âgés de 1 à 5 ans) et 5 adultes. Près de 53% des animaux étaient vivants au moment de leur découverte sur la plage.

En plus de ces 38 signalements de Phoques veaux-marins, on compte 4 signalements de phoques dont l'espèce n'a pu être clairement identifiée.

Le graphique 15 présente les réponses données aux 42 signalements de phoques échoués, signalés cette année 2014.



**Graphique 15**



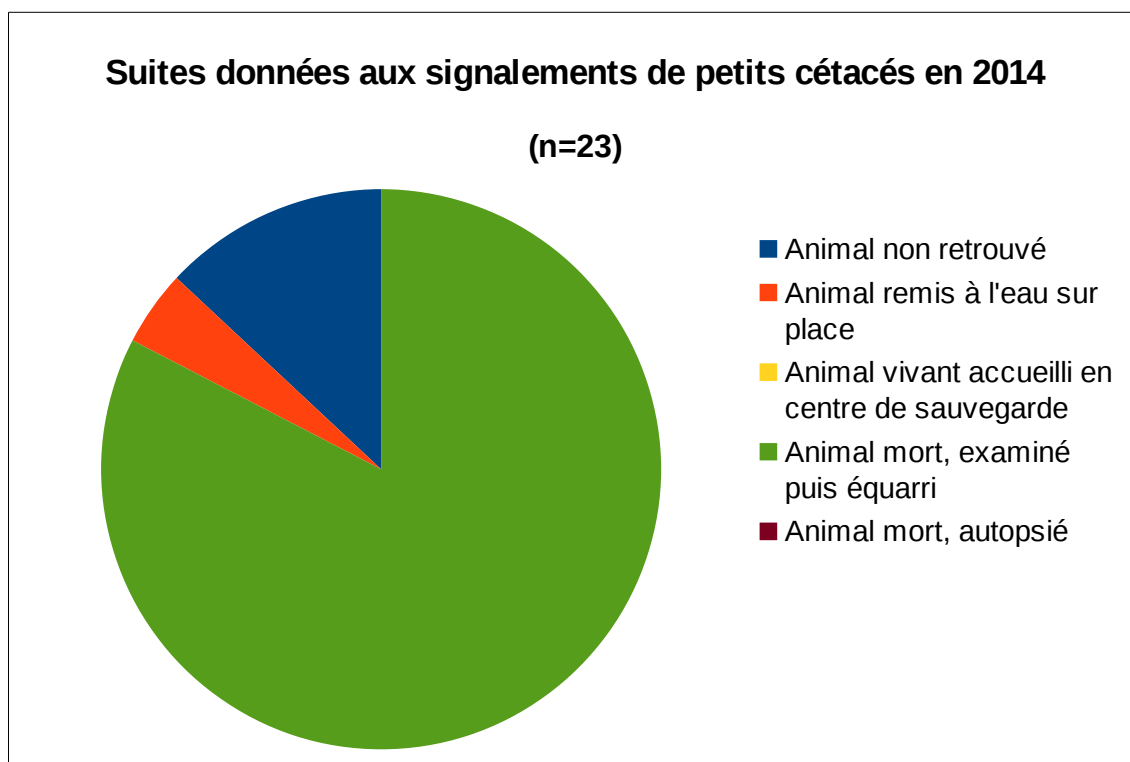
Photo M.Hochard – Picardie Nature / échouage de « Garonne » (28/06/14)

#### Les Marsouins communs :

Les échouages de Marsouins communs ont été beaucoup moins importants cette année que les années précédentes. On note cette année 18 signalements de Marsouins communs échoués sur nos côtes.

En plus de ces 18 signalements de Marsouins communs, on compte 5 signalements de petits cétacés dont l'espèce n'a pu être clairement identifiée.

Le graphique 16 présente les réponses données aux 23 signalements de petits cétacés échoués, signalés cette année 2013-2014.



**Graphique 16**

Tableau 6

Signalements						Intervention							
Date de signalement	Lieu	Espèce	Sexe	Age	Etat	Rien trouvé	Reparti à l'eau	Info transmise à autre structure	CSFS	Autopsie	Prélèvements + Equarris	Equarri	Laisse sur place
14/01/2014	Petit Lavers	phoque sp.	NI	SA	V	x	0	0	0	0	0	0	0
15/01/2014	Le Hourdel	Pv	M	SA	M	0	0	0	0	x	0	0	0
16/01/2014	Le Crotoy	Pv	F	JE	M	0	0	0	0	x	0	0	0
30/01/2014	St Quentin en Tourmont	Pv	M	SA	M	0	0	0	0	x	0	0	0
31/01/2014	Le Touquet	phoque sp.	NI	NI	V	x	0	0	0	0	0	0	0
03/02/2014	St Quentin en Tourmont	Pv	F	A	M	0	0	0	0	x	0	0	0
14/02/2014	Berck-sur-mer	Pv	F	A	M	0	0	0	0	x	0	0	0
18/02/2014	Le Hourdel	Pv	NI	JE	M	0	0	0	0	0	0	0	x
24/02/2014	La Molliere	cetace sp.	NI	A	M	0	0	0	0	0	0	0	x
18/03/2014	Berck-sur-mer	phoque sp.	NI	NI	V	x	0	0	0	0	0	0	0
24/03/2014	Le Touquet	Pv	M	A	M	0	0	0	0	0	0	0	x
15/04/2014	St Quentin en Tourmont	Hg	M	A	M	0	0	0	0	0	0	x	0
18/04/2014	St Quentin en Tourmont	Pp	M	JNE	M	0	0	0	0	0	0	0	x
21/04/2014	St Quentin en Tourmont	Pp	M	JE	M	0	0	0	0	0	0	0	x
25/04/2014	Berck-sur-mer	Pp	F	SA	M	0	0	0	0	0	x	0	0
25/04/2014	Fort-Mahon	Pp	NI	NI	V	0	x	0	0	0	0	0	0
29/04/2014	St Quentin en Tourmont	Pv	NI	SA	V	0	x	0	0	0	0	0	0
06/05/2014	Mers les bains	cetace sp.	NI	NI	M	0	0	0	0	0	0	x	0
17/05/2014	Cucq	Pv	F	SA	M	0	0	0	0	0	0	x	0
18/05/2014	Berck-sur-mer	Pp	F	NI	M	x	0	0	0	0	0	0	0
28/05/2014	Berck-sur-mer	Pv	F	A	M	0	0	0	0	x	0	0	0
29/05/2014	Le Hourdel	Pv	NI	JNE	V	x	0	0	0	0	0	0	0
01/06/2014	Cayeux sur mer	Pv	F	JNE	V	0	0	0	x	0	0	0	0
03/06/2014	Le Crotoy	Pv	M	JNE	V	0	0	0	x	0	0	0	0
21/06/2014	Cayeux sur mer	Pv	M	JNE	M	0	0	0	0	0	0	x	0
24/06/2014	Cap Hornu	Pv	F	JNE	V	0	0	0	x	0	0	0	0
23/06/2014	Le Crotoy	Pv	F	JNE	V	0	0	0	x	0	0	0	0
25/06/2014	Cayeux sur mer	Pv	M	SA	M	0	0	0	0	x	0	0	0
26/06/2014	St Valery sur Somme	Pv	M	JNE	V	0	0	0	x	0	0	0	0
27/06/2014	Le Hourdel	Pv	M	JNE	V	0	0	0	x	0	0	0	0
28/06/2014	Le Crotoy	Pv	M	JNE	V	0	0	0	x	0	0	0	0
28/06/2014	Le Crotoy	Pv	M	JNE	V	0	0	0	x	0	0	0	0
29/06/2014	St Valery sur Somme	Pv	M	JNE	V	0	0	0	x	0	0	0	0
02/07/2014	Le Crotoy	Pv	M	JNE	V	0	0	0	x	0	0	0	0
03/07/2014	St Valery sur Somme	Pv	F	JNE	V	0	0	0	x	0	0	0	0
04/07/2014	St Quentin en Tourmont	Pv	F	JNE	M	0	0	0	0	x	0	0	0
05/07/2014	Le Hourdel	Pv	M	JNE	V	0	0	0	x	0	0	0	0
06/07/2014	Le Crotoy	Pv	F	JNE	V	0	0	0	x	0	0	0	0
09/07/2014	Berck-sur-mer	Pp	M	JE	M	0	0	0	0	0	x	0	0
01/08/2014	Stella plage	Pp	M	JNE	M	0	0	0	0	0	x	0	0
08/08/2014	La Molliere	cetace sp.	NI	NI	M	0	0	0	0	0	0	0	x
08/08/2014	La Molliere	phoque sp.	F	SA	M	0	0	0	0	0	0	0	x
17/08/2014	Ault	cetace sp.	NI	NI	M	x	0	0	0	0	0	0	0
18/08/2014	Fort-Mahon	Pp	F	JE	M	0	0	0	0	0	x	0	0
19/08/2014	Cayeux sur mer	Pp	M	JE	M	0	0	0	0	0	0	x	0
21/08/2014	Cayeux sur mer	Pv	F	JE	M	0	0	0	0	0	0	x	0
23/08/2014	Quend	Pv	F	JE	M	0	0	0	0	x	0	0	0
26/08/2014	Le Touquet	Pv	M	JE	V	0	0	0	x	0	0	0	0
26/08/2014	Cayeux sur mer	Pv	F	JE	V	0	0	0	x	0	0	0	0
27/08/2014	Le Touquet	Pv	M	JE	V	0	0	0	x	0	0	0	0
02/09/2014	Håble d'Ault	Pp	M	JNE	M	0	0	0	0	0	0	0	x
11/09/2014	Le Touquet	Pv	M	JE	V	0	0	0	x	0	0	0	0
16/09/2014	Merlimont	Pp	F	SE	M	0	0	0	0	0	0	x	0
25/09/2014	Le Crotoy	Pp	F	0	M	0	0	0	0	0	0	x	0
27/09/2014	Mers les bains	Pp	F	JE	M	0	0	0	0	0	0	x	0
27/09/2014	Berck-sur-mer	Pp	F	SA	M	0	0	0	0	0	0	x	0
01/10/2014	Berck-sur-mer	Cetace sp.	0	0	M	x	0	0	0	0	0	0	0
09/10/2014	Le Hourdel	Pv	0	JE	V	0	x	0	0	0	0	0	0
11/10/2014	Fort-Mahon	Pp	F	SA	M	0	0	0	0	0	0	0	x
11/10/2014	Fort-Mahon	Pp	F	NI	M	0	0	0	0	0	0	0	x
15/10/2014	Berck-sur-mer	Pv	NI	A	M	0	0	0	0	0	0	x	0
20/10/2014	Merlimont	Pv	F	JE	M	0	0	0	0	x	0	0	0
24/10/2014	Berck sur mer	Pp	M	SA	M	0	0	0	0	0	0	x	0
25/10/2014	La Molliere	Pp	NI	JNE	M	0	0	0	0	0	0	0	x
05/12/2014	Le Touquet	Pv	M	JE	M	0	0	0	0	x	0	0	0
28/12/2014	Le Hourdel	Pv	M	JE	M	0	0	0	0	x	0	0	0
Pv : Phoque veau-marin ; Hg : Phoque gris ; Pp : Marsouin commun NI : non identifié / JNE : jeune non émancipé ; JE : jeune émancipé ; SA : sub-adulte ; A : adulte													

## 6.2 les animaux échoués vivants

Un appel concernait un Marsouin commun échoué vivant. L'animal a été renfloué sur place par son découvreur, avec les explications qui lui ont été données par téléphone. L'animal n'a pas été revu ensuite.

Les appels concernant les phoques échoués vivants concernent majoritairement des jeunes de l'année. Le premier jeune non émancipé, prématurément séparé de sa mère a été signalé le 29 mai. Le temps que nos équipes arrivent sur place, un promeneur avait remis le phoque à l'eau. L'animal n'a jamais été revu.

Le second échouage concernait une jeune femelle de Phoque veau-marin née prématurément, la naissance a été estimée à environ 15 jours à 3 semaines avant terme. Le centre de sauvegarde de la faune sauvage (CSFS) de Picardie Nature n'était pas prêt à accueillir un phoque. L'animal a donc été transporté au centre de sauvegarde du CHENE d'Allouville-Bellefosse.

L'annexe phoques du centre de sauvegarde de Picardie Nature permet un accueil des phoques échoués vivants en période estivale, période des naissances pour cette espèce, période de pic en terme d'animaux retrouvés. Les 3 soigneurs se relaient pour assurer une présence au centre de 6h30 à 23h. Le jour de son accueil, le phoque est réhydraté toutes les 3 ou 4 heures selon son poids, les soigneurs interviennent également la nuit. Le soigneur forme une équipe en binôme avec un écovolontaire. Pour cette saison 2014, les écovolontaires ont été prévus du samedi 7 juin au samedi 27 septembre sur le centre de sauvegarde.

Au cours de l'été, 17 jeunes Phoques veaux-marins se sont échoués vivants et ont intégré un centre de sauvegarde de la faune sauvage.

Pour 13 d'entre eux, il s'agit de séparation prématurée mère-jeune. Les 4 autres se sont échoués après sevrage pour raisons pathologiques.

3 animaux sont morts en centre de sauvegarde, ces derniers ont été autopsiés au laboratoire vétérinaire départemental du Pas-de-Calais. Les trois présentaient des troubles intestinaux sévères.

Le tableau 7 présente les phoques échoués vivants et accueillis en centre de sauvegarde de la faune sauvage. Comme chaque année, une thématique a été choisie par le centre pour nommer les individus qui ont été accueillis, 2014 était l'année des fleuves !

**Tableau 7**

Date d'échouage	Lieu d'échouage	Espèce	Taille (en cm)	Poids d'entrée au CSFS (en Kg)	Sexe	Age	Motif d'échouage	Centre de sauvegarde	Identification	Date de retour en milieu naturel	Lieu de retour en milieu naturel	Poids de sortie du CSFS (en Kg)	Bague	Plaque	
01/06/2014	Cayeux sur mer	Pv	74	6	F	JNE	prématuré	CHENE	IOTA*	10/10/14	Mont-Saint-Michel	48	Blanche 222		
03/06/2014	Le Crotoy	Pv	82	9	M	JNE	prématuré	Picardie Nature	DANUBE	02/10/14	Le Hourdel	38	Blanche 427	jaune	
24/06/2014	Cap Hornu	Pv	90	9,8	F	JNE	séparation mère-jeune		AMAZONE	morte en soins le 26/06/14					
23/06/2014	Le Crotoy	Pv	92	10,5	F	JNE	séparation mère-jeune		SOMME	morte en soins le 26/06/14					
26/06/2014	St Valery sur Somme	Pv	85	8,7	M	JNE	séparation mère-jeune		OURAL	09/10/14	Le Hourdel	34	Blanche 428	rouge	
27/06/2014	Le Hourdel	Pv	88	9,8	M	JNE	séparation mère-jeune		MISSISSIPI	26/10/14	Le Hourdel	34,3	Blanche 429	blanche /verte	
28/06/2014	Le Crotoy	Pv	85	9,5	M	JNE	séparation mère-jeune		NIL	26/10/14	Le Hourdel	28	Blanche 430	Jaune / bleue	
28/06/2014	Le Crotoy	Pv	94	11,5	M	JNE	séparation mère-jeune		GARONNE	26/10/14	Le Hourdel	36,9	Blanche 431	blanche	
29/06/2014	St Valery sur Somme	Pv	89	10,5	M	JNE	séparation mère-jeune		TAMISE	17/10/14	Le Hourdel	34	Blanche 432	vert croix blanche	
02/07/2014	Le Crotoy	Pv	90	10,7	M	JNE	séparation mère-jeune		MARONI	02/10/14	Le Hourdel	36	Blanche 433	verte	
03/07/2014	St Valery sur Somme	Pv	81	10,5	F	JNE	séparation mère-jeune		VOLGA	09/10/14	Le Hourdel	35,5	Blanche 434	jaune croix noire	
05/07/2014	Le Hourdel	Pv	87	10,7	M	JNE	séparation mère-jeune			MINHO	17/10/14	Le Hourdel	34	Blanche 435	Orange / blanche
06/07/2014	Le Crotoy	Pv	87	6,6	F	JNE	séparation mère-jeune			LENA	26/10/14	Le Hourdel	32,5	Blanche 436	bleue
26/08/2014	Le Touquet	Pv	104	12,1	M	JE	infection buccale			AUTHIE	26/10/14	Le Hourdel	33,6	Blanche 437	Bleue / blanche
26/08/2014	Cayeux sur mer	Pv	94	10,3	F	JE	infection buccale			TANA	26/10/14	Le Hourdel	31,5	Blanche 438	rouge croix blanche
27/08/2014	Le Touquet	Pv	101	14,8	M	JE	infection buccale			X	mort en soins le 27/08/14				
11/09/2014	Le Touquet	Pv	97	10,2	M	JE	pathologie			LIMPOPO**	28/01/15	Le Hourdel	34	Blanche 225	bleue croix blanche
Pv : Phoque veau-marin / JNE : jeune non émancipé ; JE : jeune émancipé															
* animal transféré au CHENE dès son arrivée / ** animal transféré au CHENE le 31/10/14															

## 6.3 Les animaux autopsiés

15 Phoques veaux-marins ont été autopsiés au cours de cette année 2014. Nous travaillons habituellement avec le laboratoire vétérinaire départemental de la Somme situé à Dury. En raison de l'incapacité de cette structure à assurer les autopsies pendant plusieurs mois, à compter de juin 2014, les animaux ont été amenés au laboratoire vétérinaire départemental du Pas-de-Calais situé à Arras.

Il s'agit de 12 phoques échoués morts dans un état de putréfaction peu avancé et 3 phoques échoués vivants et morts au centre de sauvegarde de la faune sauvage de Picardie Nature.

**Tableau 8**

Date	Lieu	Espèce	Taille	Sexe	Age	Etat	Rapport Autopsie	raison d'échouage, de la mort	PCB (teneur en ug/g)	Autres molécules (teneur en ug/g)	Radiographies
15/01/2014	Le Hourdel	Pv	145	M	SA	M	LV 140115-644	parasitose sanguine	4,93		RAS
16/01/2014	Le Crotoy	Pv	129	F	JE	M	LV 140120-810	parasitose sanguine sévère	0,92		fracture mâchoire
30/01/2014	St Quentin en Tourmont	Pv	136	M	SA	M	LV 140131-1578	Septicémie	1,9	DDT 5,5	RAS
03/02/2014	St Quentin en Tourmont	Pv	167	F	A	M	LV 140203-1654	Indéterminée, analyses bactériologiques et virologiques en cours	0,62	Endosulfan 2,12	RAS
14/02/2014	Berck-sur-mer	Pv	174	F	A	M	LV 140218-2483	septicémie secondaire à infection utérine	0,3		RAS
28/05/2014	Berck-sur-mer	Pv	182	F	A	M		indéterminée	0,617	DDT 0,1	Femelle gestante avec fœtus 75 cm long
23/06/2014	Le Crotoy	Pv	92	F	JNE	V	A12566	Septicémie d'origine bactérienne (aeromonas et streptococcus)	analyses non réalisées		RAS
24/06/2014	St Valery sur Somme	Pv	90	F	JNE	V	A12567	Septicémie d'origine virale (vibrio)			RAS
25/06/2014	Cayeux-sur-mer	Pv	144	M	SA	M	A12564	Problèmes respiratoires (viral)	3,96	Mévinphos 1,52	RAS
04/07/2014	St Quentin en Tourmont	Pv	97	F	JNE	M	A14247	septicémie	0,11	DDT 0,23 Endosulfan 3,10	RAS
23/08/2014	Quend	Pv	92	F	JE	M	A13403	indéterminée	0,951	DDT 0,967	RAS
27/08/2014	Le Touquet	Pv	101	M	JE	V	A13402	Perforation de l'oesophage	0,900	DDT 0,169, Mévinphos 0,21	RAS
20/10/2014	Merlimont	Pv	99	M	JE	M	A13749	Infestation parasitaire	9,58	DDT 0,24	fracture du bassin
05/12/2014	Le Touquet	Pv	120	M	JE	M	A14234	Entérite hémorragique et pneumonie	0,12	DDT 0,19, endosulfan 0,69	
28/12/2014	Le Hourdel	Pv	127	M	JE	M	A14425	traumatisme crânien			RAS

Les causes de morts retrouvées sont majoritairement septicémiques d'origines variées (n=4) et d'origine parasitaire (n=3). La fausse déglutition est à l'origine de la mort d'un individu. Un choc traumatique a été mis en évidence sur 1 individu. Les valeurs des PCB retrouvées chez les phoques correspondent aux valeurs habituellement retrouvées chez les mammifères marins. Ces valeurs sont faibles et situées entre 0,11 et 3,96 µg/g. On peut tout de même remarquer la présence de DDT sur plusieurs individus (n=6).

## VII Contribuer à la connaissance des phoques de la baie de Somme

Ce programme d'étude et de protection des phoques de la baie de Somme est réalisé en coopération avec d'autres organismes : l'observatoire Pélagis de La Rochelle, le laboratoire vétérinaire départemental... Des études particulières, des contacts réguliers avec ces organismes, le suivi des publications scientifiques, sont autant d'actions qui permettent de contribuer à la connaissance des espèces.

Nous avons participé à diverses réunions organisées par la Réserve Naturelle de la baie de Somme, le Parc Naturel Marin des 3 estuaires, l'observatoire Pélagis, l'European Cetacean Society...

Ce programme d'étude et de protection des phoques de la baie de Somme est réalisé en coopération avec d'autres organismes : le CRMM, le laboratoire vétérinaire départemental... Des études particulières, des contacts réguliers avec ces organismes, le suivi des publications scientifiques, sont autant d'actions qui permettent de contribuer à la connaissance des espèces.

### 7.1 Études confiées à des stagiaires

Un sujet de stage a été proposé à des étudiants via notre site internet.

***Protection des phoques de la baie de Somme : animation de sorties de découverte du programme d'étude et de protection des phoques mené par Picardie Nature. Adaptation de cette sortie à un public anglophone.*** Léa Grelaud et Alexis Sallé (étudiants en 1ère année de BTS GPN) ont réalisé 8 semaines de stage au cours de l'été. Ils ont encadré les sorties gratuites à la découverte du programme d'étude et de protection des phoques et proposé 4 animations en anglais.

### 7.2 Participation à des études initiées par d'autres structures

La région Nord-Pas-de-Calais en partenariat avec la Fondation pour la Recherche sur la Biodiversité (FRB) a lancé des appels à projets sur la biodiversité. Le Centre d'Etudes Biologiques de Chizé / Université de La Rochelle a déposé un projet nommé « ECO-PHOQUES » en partenariat avec la Coordination Mammalogique du Nord de la France, l'association ADN de Berck-sur-mer, l'association Picardie Nature, le GEMEL et le Parc naturel marin des estuaires picards et de la mer d'opale. Ce projet se décompose en 3 axes. Le premier axe s'intéresse au fonctionnement des populations de phoques, le second à leurs rôles dans les écosystèmes (via les interactions trophiques notamment), aux impacts à moyen terme des changements globaux (notamment via les migrations et la recherche de mouvements de populations) et le troisième aborde les interactions entre populations de phoques et activités humaines.

### 7.3 Participation aux réunions

- Le 20 janvier s'est tenue une réunion technique d'information et d'échanges sur les phoques, organisée par le Parc Naturel Marin Estuaires Picards mer d'Opale. Au cours de cette réunion, les sujets abordés étaient : la présentation des fiches espèces, le point sur l'établissement d'un questionnaire permettant de relever les observations de mammifères marins dans la zone du parc et la présentation des éléments de suivis dans l'estuaire de la Tamise. Régis Delcourt, vice président de Picardie Nature et Laëtitia Dupuis, chargée de mission mammifères marin, y ont participé.

- Le 17 avril, s'est tenue une réunion technique d'échanges sur les échouages de mammifères marins en régions Nord-Pas-de-Calais et Picardie, organisée par l'observateur PELAGIS, coordinateur du RNE (réseau national échouage). Cette réunion s'est tenue à Zuydcoote (59). Régis Delcourt, vice président de Picardie Nature et Laëtitia Dupuis, chargée de mission mammifères marin, y ont participé.

- Le 18 avril s'est tenue une réunion technique d'information et d'échanges sur les phoques, organisée par le Parc Naturel Marin Estuaires Picards mer d'Opale. Au cours de cette réunion, les sujets abordés étaient : la méthode utilisée par le GEMEL et Picardie Nature pour l'étude du régime alimentaire des phoques, points sur l'étude menée par le CRPMEM et OCEAMM sur l'étude de l'utilisation des pingers (appareil étanche émettant des impulsions sonores supposées repousser les cétacés des filets de pêche) par les pêcheurs dans le détroit du Pas-de-Calais, la présentation du projet FRB déposé par La Rochelle et l'avancement du questionnaire permettant de relever les observations de mammifères marins dans la zone du PNM. Laëtitia Dupuis, chargée de mission mammifères marin, y a participé.
- Le 25 avril s'est tenue une réunion d'associations concernant l'élaboration du Plan d'Actions pour le Milieu Marin. Le projet de programme de surveillance pour la sous-région marine Manche - mer du Nord a été présenté. Cette réunion était organisée par la Direction Interrégionale de la mer Manche Est - mer du Nord à Caen. Régis Delcourt, vice président de Picardie Nature et Laëtitia Dupuis, chargée de mission mammifères marin, y ont participé.
- Le 27 mai nous avons rencontré l'adjointe au maire de Cayeux-sur-mer pour présenter nos actions et la mise en place de la surveillance estivale dès le 7 juin. Régis Delcourt, vice président de Picardie Nature et Laëtitia Dupuis, chargée de mission mammifères marin, étaient présents.
- Le 10 juin, organisation d'une réunion de présentation des premiers résultats de l'étude du régime alimentaire des phoques au CRPMEM, avec le GEMEL. Cette réunion s'est tenue dans les locaux de Picardie Nature. Patrick Thiery, président de Picardie Nature, Régis Delcourt, vice-président de Picardie Nature et Laëtitia Dupuis étaient présents.
  - Le 26 septembre, participation à une réunion du « groupe phoques » du parc naturel marin qui s'est tenue à Montreuil-sur-mer. Régis Delcourt, vice président de Picardie Nature était présent.
- Les 27 et 28 septembre, participation au XVIème séminaire annuel du Réseau National Echouage à Dunkerque. Ce séminaire est l'occasion chaque année de dresser le bilan des actions échouages sur les côtes françaises et de connaître les études en cours sur les mammifères marins. 11 membres de Picardie Nature y ont participé : Christine Martin, Régis Delcourt, Philippe Thiery, John de Boer, Muriel Hochard, Clémentine Brévar, Julie Gobillot et Isabelle Hadengue, bénévoles du groupe phoques, Stéphane Soyez, responsable du centre de sauvegarde de la faune sauvage de Picardie Nature, Christophe Hosten, directeur de l'association et Laëtitia Dupuis, chargée de mission mammifères marin. En marge de ce séminaire, s'est tenue la réunion du comité de suivi de la charte, à laquelle nous avons également participé.
- Le 10 décembre s'est tenue la réunion du comité de suivi scientifique de la réserve naturelle de la baie de Somme. Les bilans des actions menées entre novembre 2013 et octobre 2014, inscrites au plan de gestion de la Réserve Naturelle ont été présentés (suivis faunistiques et floristiques, actions d'entretiens, garderie... ). Le gestionnaire a fait part de son souhait de redynamiser la charte de bonnes conduites dans la réserve et revoir notamment le marquage pour les cavaliers. Patrick Thiéry, Président et Laëtitia Dupuis, chargée de mission étaient présents.
- Le 16 décembre, s'est tenue la réunion annuelle du comité consultatif de la Réserve Naturelle de la baie de Somme, à la sous-préfecture d'Abbeville. Patrick Thiéry, Président de Picardie Nature, et Laëtitia Dupuis étaient présents. Le résultat des actions menées au programme d'étude et de protection des phoques a été présenté.

## 7.4 Valorisation des données

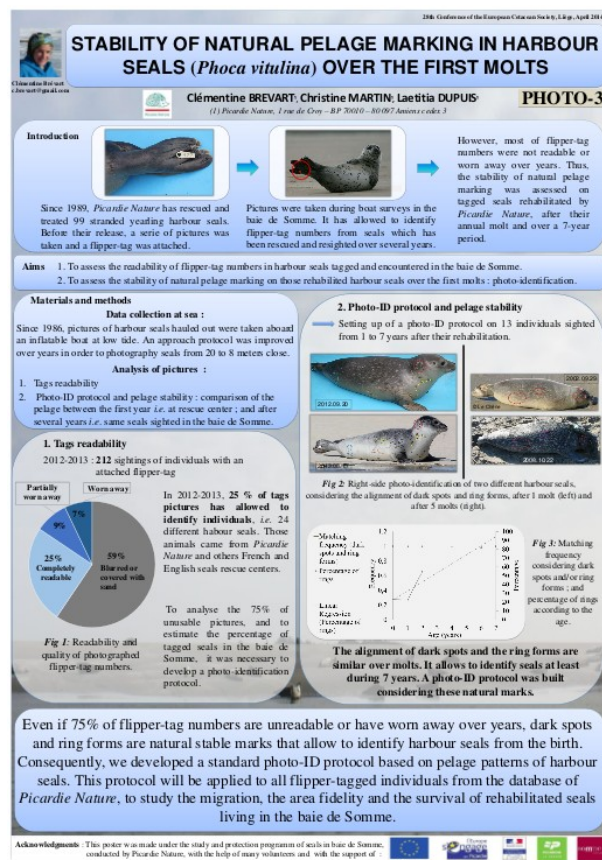
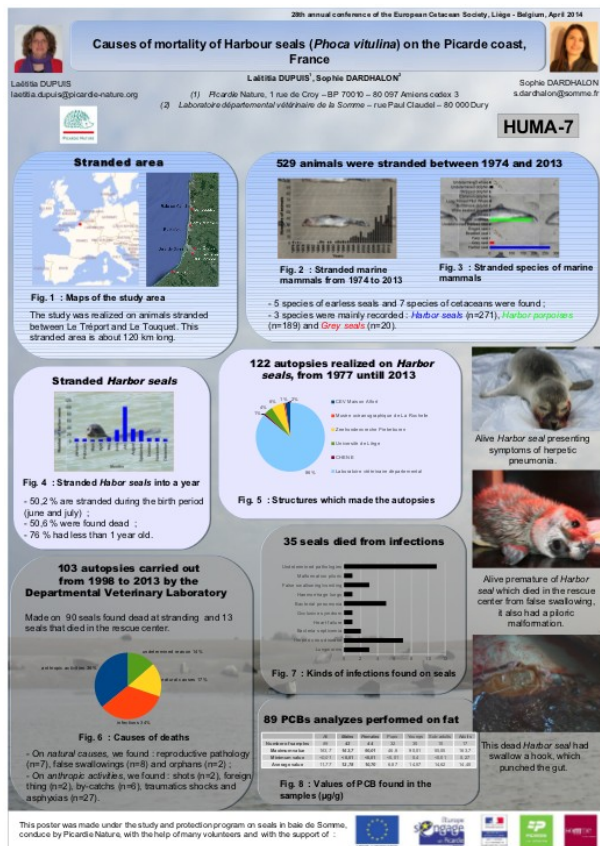
**Le séminaire international annuel de l'European Cetacean Society** s'est tenu du 5 au 9 avril à Liège, en Belgique.

3 membres de Picardie Nature y ont participé : Muriel Hochard, Clémentine Brévar, bénévoles du groupe phoques et Laëtitia Dupuis, chargée de mission mammifères marin.

Les deux premiers jours étaient réservés aux « workshops » (ateliers thématiques), nous avons participé aux ateliers « Euroseals » sur les suivis des populations de phoques en Europe et « Rescue » sur les moyens et méthodes utilisés pour les interventions sur les échouages de mammifères marins à travers le monde. Les trois jours suivants étaient consacrés aux conférences. Deux soirées nous ont permis de diffuser nos résultats à travers la publication de deux posters :



- Brévart, C., Martin, C., Dupuis L. « Evolution of natural pelage marking in harbour seals beyond the first molts, *baie de Somme*. »
- Dupuis, D., Dardhalon. S. « Causes of mortality of Harbour seals (*Phoca vitulina*) on the Picarde coast, France »



**Le séminaire annuel du Réseau National Echouage** s'est tenu à Dunkerque les 27 et 28 septembre. Un diaporama « Evolution des taches et des formes dans le pelage des phoques veaux marins, de leur naissance aux premières mues en baie de Somme » a été présenté par C.Brévart et L.Dupuis.

**Régime alimentaire des phoques :** Cette étude est menée en partenariat avec l'Université de La Rochelle et le GEMEL depuis 2008. Les résultats présentés en début d'année 2014 mettent en évidence la nécessité de collecter de nouveaux prélèvements pour étudier la variation d'alimentation en fonction des saisons. Au cours de l'été, une soixantaine de prélèvements ont été effectués. La recherche de fèces a donc continué pour approfondir cette étude, des prospections ont été menées pour récolter des échantillons en dehors de l'été. En hiver 2013-2014, une crotte a été récoltée. En ce début d'hiver 2014-2015, nous avons réalisé plusieurs prospections mais une seule crotte a pu être récoltée.

**Publication :** l'article soumis en fin d'année 2013 à la revue l'Avocette a été publié en février : Dupuis, L., Frémau, MH., « Note sur la présence des phoques en baie d'Authie ». Avocette 38 (1) : 2-8

**Atlas des mammifères marins de France.** Nous avons contribué à la rédaction de la fiche sur le Phoque veau-marin et mis quelques photos à disposition pour l'Atlas des mammifères marins de France du Muséum national d'histoire naturelle qui est actuellement en cours de rédaction.

## VIII. Sensibilisation et communication

Nous avons proposé une réunion de formation à l'intention des adhérents de l'association.

Nous avons proposé 326 animations (points d'observation des phoques au Hourdel et à Berck, sorties à la découverte du programme d'étude et de protection depuis Le Hourdel, expositions et conférences itinérantes). Elles ont permis de sensibiliser au moins 55.851 personnes. Ces animations ont été réalisées grâce à l'investissement de nombreux bénévoles, qui ont passé près de 2480 heures cumulées en animation.

De nombreux reportages ont permis de parler de nos actions.

La possibilité de parrainer la colonie de phoques et d'ainsi obtenir des nouvelles mensuelles du programme d'étude et de protection des phoques intéresse le grand public, cela permet de sensibiliser plusieurs dizaines de personnes.

### 8.1 Formation des adhérents

Les adhérents de l'association intervenant régulièrement sur le programme d'étude et de protection des phoques sont regroupés au sein d'un « groupe-phoques ». Un mailing liste permet d'informer régulièrement chaque intervenant des actions menées...

Une réunion du « groupe-phoque » s'est tenue le samedi 29 mars en baie de Somme. Le matin, le bilan de l'année 2013 a été présenté et des questions diverses ont été abordées. Le midi, un pique-nique a permis aux 20 participants de se retrouver. L'après-midi, une sortie sur le terrain pour l'observation des phoques a été réalisée. 14 personnes se sont excusées de n'avoir pas pu participer à cette réunion.



Photo C.Lesage – Picardie Nature

## 8.2 Information auprès du grand public = les animations

Les animations sont proposées gratuitement au public. Elles sont diffusées via notre programme « Découvertes 100% nature » aux offices de tourisme, dans certains campings... mais également via les médias (Courrier picard...) et notre site internet.

Il s'agit de sorties guidées (baie de Somme), de points d'observation des phoques (baie de Somme et baie d'Authie) et d'expositions et conférences (lieux variables).

Au cours de cette année 2014, **326 animations ont été réalisées**. Elles sont présentées au tableau 9. **Elles ont permis de sensibiliser au moins 55.851 personnes**.

**Tableau 9**

	Bilan horaires cumulés				TOTAL	DESCRIPTION								Personnes sensibilisées	
	Salarié	participants réguliers	Écovolontaires	Stagiaires	Nombre d'animations	Sorties au programme	Sorties privées	Points d'observation au programme (baie de Somme)	Points d'observation au programme (baie d'Authie)	Points d'observation privés	Jours d'ouverture de l'exposition	Conférences		Adultes	Enfants
période du 01/01 au 06/07/2014	02:45	406:20	00:00	00:00	40	5	1	34	0	0	0	0		8670	1305
période du 08/06 au 30/08/2014	253:33	367:25	1026:50	436:08	252	32	1	98	49	0	65	7		31860	6911
période du 31/08 au 31/12/2014	00:00	247:01	00:00	00:00	34	5	0	28	0	0	1	0		6231	874
<b>Total</b>	<b>256:18</b>	<b>1020:46</b>	<b>1026:50</b>	<b>436:08</b>	<b>326</b>	<b>42</b>	<b>2</b>	<b>160</b>	<b>49</b>	<b>0</b>	<b>66</b>	<b>7</b>		<b>46761</b>	<b>9090</b>
														<b>55851</b>	

Les animations ont principalement été réalisées en période estivale, avec des points d'observation au Hourdel et à Berck proposés chaque jour durant les mois de juillet et août. Les animations ont été proposées les week-ends de printemps, de vacances scolaires (Février, Pâques)... Ces animations ont été réalisées grâce à l'investissement de plusieurs personnes (participants réguliers de l'action phoques, écovolontaires, stagiaires et salariés). Ces animations ont été assurées à 90% bénévolement (par les participants réguliers de l'actions phoques et les écovolontaires).



Photo Y. Planque – Picardie Nature



### 8.3 Relation avec les gestionnaires des politiques publiques

Des messages réguliers ont été envoyés à l'occasion des échouages aux partenaires de ce programme d'étude et de protection des phoques et aux structures locales : DREALs Picardie et Nord-Pas-de-Calais, CR de Picardie et de Nord-Pas-de-Calais, CG de la Somme, Sous-préfecture d'Abbeville, ONCFS (brigades 80, 76 et 62), Gardes de la Réserve Naturelle de la baie de Somme, Gendarmerie Nationale (brigade maritime de St Valery-sur-Somme)...

### 8.4 Information des usagers de la baie

Des contacts réguliers ont été maintenus sur le terrain avec les usagers de la baie (professionnels de la pêche, professionnels du tourisme, associations sportives... ). Au cours de l'été, plusieurs e-mails leur ont été envoyés pour les tenir informés de l'évolution des populations, des comportements recommandés dans certains secteurs...

Après la saison estivale, nous sommes allés à la rencontre des usagers situés au nord de l'estuaire de la Somme (Le Crotoy à Berck-sur-mer) : guides nature, clubs équestre, parc du Marquenterre... pour notamment les réapprovisionner en dépliants sur les phoques. La partie sud de la baie de Somme reste à faire.

### 8.5 Médiatisation

Nous avons réalisé 2 dossiers de presse, diffusés aux médias :

- le 18 février : « Naissance d'un Phoque gris en baie de Somme »
- le 2 août: « la protection des phoques »

Nous avons répondu à plusieurs sollicitations des médias pour la réalisation de reportages (radio, télé et presse), au niveau local (Courrier picard, France 3 régional, France Bleu Picardie, l'Eclaireur, le Journal d'Abbeville... ) et au niveau national.

- Le 07/02 et le 16/02/14 : reportage avec France 3 Picardie sur la naissance du blanchon. Diffusion dans le journal régional du 16/02.
- Le 18/02/14 : appel reçu du Courrier picard. Article diffusé le 19/02
- Le 18/02/14 : appel reçu dans le cadre de la préparation du film Le plus beau pays du monde 2 pour France télévision,
- Le 20/02/14 : appel reçu de l'Ardennais. Article diffusé dans l'Ardennais et l'Union le 21/02 sur le blanchon et le recrutement d'écovolontaires,
- Le 26/02/14 : appel reçu de 30 millions d'amis pour l'organisation d'un reportage sur les phoques,
- Le 14/03/14 : contact avec E.Bauss de France 2 pour le tournage d'un documentaire sur les phoques de la baie de Somme ; tournages réalisés les 06/06, 16/07 et 17/07.
- Le 16/04/14 : rencontre avec R.Fleury de Planète pour un reportage pour Canal+ sur les explosifs utilisés pendant la première guerre mondiale.
- Le 13/06/14 : contact avec une boîte de production qui prépare une émission animalière pour la chaîne Gulli. Tournage réalisé le 02/07. L'émission sera présentée par un vétérinaire et un garde ONCFS.
- Le 12/06/14: contact avec M.Lapier de 30 millions d'amis qui souhaiterait faire un reportage sur les phoques de la baie de Somme.
- Le 30/06/14 : contact avec J.Valli d'une boîte de production qui prépare un nouveau programme qui sera consacré à la relation qui unit les hommes et les animaux et qui sera diffusé sur France 5. Tournage réalisé le 18/07. L'émission débutera début septembre et sera présentée par un vétérinaire.
- Juin 14 : contacts avec le Courrier picard suite à l'échouage de « Danube » puis de « Amazone ».
- Le 20/07/14 : interview téléphonique en direct sur RMC

- Le 25/08/14 : interview pour Libération
- Le 09/09/14 : entrevue avec France 5 pour projet réalisation d'un 56 mn sur les phoques,
- Le 10/09/14 : tournage avec BFM tv en baie d'Authie,
- Le 11/09/14 : tournage avec France 3 national en baie d'Authie,
- Le 11/09/14 : tournage avec TF1 au centre de sauvegarde de la faune sauvage,
- Le 19/09/14 : tournage avec JJ.Dubois qui prépare un DVD reportage, au centre de sauvegarde de la faune sauvage,
- Le 30/09/14 : tournage avec France 3 Bretagne au centre de sauvegarde de la faune sauvage,
- Le 02/10/14 : tournage avec France 3 Bretagne en baie de Somme,
- Le 03/10/14 : tournage avec Campagne TV
- Le 14/10/14 : accueil journaliste Courrier picard au centre de sauvegarde de la faune sauvage,
- Le 24/10/14 : accueil G.Sadet, journaliste pour divers médias, au centre de sauvegarde de la faune sauvage,
- Le 25/10 : interview téléphonique France Bleu Picardie,
- Le 26/10 : interview téléphonique France info.
- Le 27/10 : appel reçu de Direct 8 pour projet émission sur les phoques de la baie de Somme dans « Les animaux de la huit ». Un tournage est envisagé au printemps 2015.
- Le 20/11 : interview téléphonique pour Oui FM. Diffusée le 24/11 dans l'émission La radio de la mer.

Toute cette médiatisation a permis de diffuser des informations sur les phoques de la baie de Somme, leur rythme de vie, leur environnement et leur prise en charge au centre de sauvegarde de la faune sauvage.

## 8.6 Information des parrains

Il est possible de devenir « parrain » de la colonie de phoques de la baie de Somme. Chacun des parrains est alors informé par e-mail, une fois par mois, des actions menées au cours du mois précédent, des effectifs de phoques recensés, des échouages notés...



## 8.7 Supports d'information

Les bénévoles qui interviennent sur le terrain sont identifiables à leur gilet bleu annoté « étude et protection PHOQUES bénévole ». Ces gilets, qui étaient usagés, ont été remplacés par des neufs. 30 nouveaux gilets reçus mi-juin.

Lors des animations, les bénévoles s'appuient sur des fascicules plastifiés sur lesquels ils retrouvent des photos de phoques, des graphiques d'évolution des populations, des photos des actions.. mais également des informations sur les communes littorales, sur les découvertes sur l'on peut faire sur la laisse de mer, sur les oiseaux régulièrement observés en baie, sur la législation de la Réserve Naturelle de la baie de Somme et du Parc Naturel Marin ... Ces fascicules de près de 90 pages ont été nettoyés en en partie réimprimés au printemps de façon à avoir 10 exemplaires fonctionnels avant l'été.

Le dépliant triptyque « Les phoques du littoral Picard » présentant le programme d'étude et de protection des phoques et les espèces de phoques présentes sur nos côtes a été mis à jour (logos) et réimprimé. Il est disponible en français, en anglais, en néerlandais et en espagnol. Ce dépliant est diffusé lors de nos animations (voir chapitre 8.2). Il est également proposé aux guides nature, aux offices de tourisme, aux campings... Cette année, nous en avons retiré un total de 5000 exemplaires.

Le dépliant triptyque « Observation en mer de mammifères marins » permettant à chacun de nous signaler ses observations en mer, de phoques et de cétacés, a été distribué aux capitaineries locales. Aucune réimpression n'a été réalisée en 2014, nous avons épuisé les stocks précédents.

L'exposition « Les phoques de la baie de Somme » réalisée en 2000 et revue en 2008, comprenant actuellement 14 panneaux, a été diffusée (voir chapitre 8.2)

Le diaporama « les mammifères marins du littoral picard » a été mis à jour au printemps. Il présente les espèces qui fréquentent nos côtes et leur biologie. Il présente également les actions mises en place par Picardie Nature au travers du programme d'étude et de protection des phoques et menées au sein du réseau mammifère marin du pôle étude de la faune sauvage. Il a été diffusé (voir chapitre 8.2)

Les panneaux fixes d'information « Les phoques de la baie de Somme », de format 150 x 100 cm présents sur le littoral, sur les communes de Cayeux-sur-mer, Le Crotoy, Fort-Mahon et Berck-sur-mer, n'ont pas été réimprimés en 2014.

Le livret « Les phoques de la baie de Somme » de 28 pages, édité en 2004 et revu en 2008, disponible en français, anglais et néerlandais, a été proposé à la vente lors des animations. Aucune réimpression en 2014.

Un livre photo intitulé « Phoques en baie de Somme » a été publié en juin 2014. Il présente les actions menées par Picardie Nature dans le cadre du programme d'étude et de protection des phoques, au travers de courts textes et de jolies photos. Il a été édité en 4000 exemplaires. Il a été proposé lors de nos animations (voir chapitre 8.2) et mis en vente dans divers maisons de la presse, librairies, offices de tourisme...

Le dossier technique « les mammifères marins de notre littoral », mis à jour en 2012 et en téléchargement sur notre site internet (<http://l.picnat.fr/MDgyMTAw>) permet d'avoir des informations sur les espèces présentes, les effectifs... Le lien pour son téléchargement a été envoyé au printemps à tous les usagers de la baie.

## IX. Soutien des actions

Les actions menées au programme d'étude et de protection des phoques de la baie de Somme, sont mises en place grâce au soutien financier de la DREAL Picardie, du Conseil Régional de Picardie et du Conseil Général de la Somme.

Ces actions sont réalisées grâce à l'investissement de nombreux bénévoles.

Sur l'année 2014, ils ont cumulé un total de près de 1500 journées hommes bénévoles et réalisé des déplacements à hauteur de près de 70 500 km pour y participer.

Type d'action	Nombre de participants	Déplacements engendrés (km)	Temps cumulé par les participants réguliers	Temps cumulé par les stagiaires	Temps cumulé par les écovolontaires	Temps total bénévole en journées Hommes (1 jour = 7h00)
Période du 01/01/14 au 06/06/14 (avant la surveillance estivale)						
Gestion du programme (encadrement salariés, correction de documents...)	33 participants réguliers	1210	137:55			19,70
Animation		7135	548:31			78,36
Suivi régulier		8861	667:13			95,32
Échouage		1891	124:32			17,79
Formation		1240	145:37			20,80
<b>Sous-total :</b>		<b>20337</b>	<b>1623:48</b>	<b>00:00</b>	<b>00:00</b>	<b>231,97</b>
Période du 07/06/14 au 30/08/14 (pendant la surveillance estivale)						
Gestion du programme (encadrement salariés, correction de documents...)	41 écovolontaires, 3 stagiaires et 19 participants réguliers	426	150:19	00:00	00:00	21,47
Animation		42574	445:49	700:00	6692:55	1152,47
Suivi régulier			206:53			
Échouage			21:40			
Formation			00:00			
<b>Sous-total :</b>		<b>43000</b>	<b>824:41</b>	<b>700:00</b>	<b>6692:55</b>	<b>1173,94</b>
Période du 31/08/14 au 31/12/14 (après la surveillance estivale)						
Gestion du programme (encadrement salariés, correction de documents...)	21 participants réguliers	60	06:40			0,95
Animation		2450	285:35			40,80
Suivi régulier		3976	304:57			43,56
Échouage		657	44:23			6,34
Suivi relâcher		0	00:00			0,00
<b>Sous-total :</b>		<b>7143</b>	<b>641:35</b>	<b>00:00</b>	<b>00:00</b>	<b>91,65</b>
<b>TOTAL</b>		<b>70480</b>	<b>3090:04</b>	<b>700:00</b>	<b>6692:55</b>	<b>1497,57</b>

## X Conclusion et perspective

Comme constaté en 2013, le taux d'accroissement annuel des effectifs maxima de phoques veaux-marins est nettement inférieur à celui constaté les années précédentes, avec un effectif maximum de 394 Phoques veaux-marins dénombrés fin juillet (+0,51 % en 2014, +5,95% en 2013 ; +14,6 en moyenne sur la période 2000-2012). Cela peut laisser supposer un début de stabilisation des effectifs de Phoques veaux-marins en baie de Somme. Il faut cependant attendre quelques années pour confirmer la tendance de la courbe d'accroissement. Malgré cette constatation, nous avons dénombré 80 naissances de Phoques veaux-marins et le taux de reproduction ainsi calculé pour cette espèce est en augmentation (20 % en 2014, 15 % en moyenne entre 2003-2013).

Avec 149 Phoques gris recensés en juillet, cette espèce présente un accroissement de population de +12,88 % par rapport à 2013. La courbe d'accroissement de population des Phoques gris en baie de Somme est en « dents de scie » depuis leur arrivée en 1988. On constate cependant une croissance des effectifs depuis 2010 avec en moyenne +22.4 % par an. Une naissance de Phoques gris a été suivie pendant 12 jours au cours de l'hiver 2014, le jeune non sevré et sa mère ont ensuite disparu. Un suivi sera mis en place l'hiver prochain pour rechercher les traces de naissances de phoques gris sur notre littoral.

La mise en place de la surveillance estivale des phoques a de nouveau, cette année, permis de protéger les zones de repos des phoques, par la réalisation d'interventions auprès des personnes s'approchant à proximité de celles-ci. 314 interventions ont été réalisées au cours de ces 12 semaines d'été. Ce chiffre est en augmentation comparé à 2013. Malgré leur présence sur le terrain, les écovolontaires n'inhibent pas tous les dérangements et on note 102 mises à l'eau provoquées par des activités humaines. Les mises à l'eau sont principalement provoquées par des activités indépendantes (non encadrées), celles-ci sont présentées au graphique 4. Le nombre d'interventions réalisées à proximité des zones de repos des phoques montre la forte fréquentation de la zone d'estran à marée basse.

La sensibilisation du public réalisée en amont via les animations gratuites (points d'observation, sorties...) est donc importante et doit être maintenue. Cette année encore elles ont permis de sensibiliser 55.851 personnes. Il est important en parallèle de continuer l'information régulière des usagers de la baie, par des contacts sur le terrain ou des messages électroniques.

Pour la mise en place de ce programme d'étude et de protection des phoques, 76 personnes se sont investies bénévolement. L'intérêt des bénévoles pour ces actions reste intact. L'investissement de ces personnes est important, il représente 1500 journées hommes pour cette année 2014. Sans cet investissement bénévole, les actions ne pourraient être réalisées.



## XI Annexes

### Annexe 1 : Participants à la « surveillance estivale 2014 »

Nom	Prénom	Provenance	Date arrivée	Date départ	Durée sur place
Stagiaires					
SALLE	Alexis	34980 SAINT-GELY-DU-FESC	07/06/14	26/07/14	49
HEUZE	Jeanne	80132 Neufmoulin	21/06/14	05/07/14	14
			09/08/14	30/08/14	21
GRELAUD	Léa	23300 La Souterraine	07/06/14	21/06/14	14
			19/07/14	30/08/14	42
Bénévoles « surveillance estivale »					
AGUETTAZ	Aurore	Le Bourget du Lac 73370	07/06/14	28/06/14	21
ALIOTTI	Emmanuelle	Lingolsheim 67380	19/07/14	16/08/14	28
BESSARD	Laura	Bourg en Bresse 01000	02/08/14	09/08/14	7
BLIN	Louison	Long 80510	05/07/14	19/07/14	14
BOUGARD	Sophie	Rouen 76000	19/07/14	02/08/14	14
BOULET	Anne	Caudan 56850	28/06/14	09/08/14	42
BOUVELLE	Emeline	Savigny en septaine 18390	28/06/14	26/07/14	28
CHAPUT	Aurélié	Bourges 18000	28/06/14	05/07/14	7
			12/07/14	19/07/14	7
CHEVALLIER-BADJI	Jéméry	Saint Pierre Eynac 43260	26/07/14	16/08/14	21
CLAUDEPIERRE	Romain	Boitron 61500	12/07/14	26/07/14	14
DE CLERMONT-T.	Marie	Paris 75007	28/06/14	19/07/14	21
DOLLEZ	Maxime	Essuiles 60510	26/07/14	09/08/14	14
DUHAMEEUW	Judith	Paris 75005	12/07/14	13/07/14	1
DUMAILLET	Laura	Saint Nicolas de Port 54210	05/07/14	19/07/14	14
GREGORIUS	Morgane	Saint Gence 87510	12/07/14	30/08/14	49
GUYON	Jeanne	Vers 46090	21/06/14	05/07/14	14
HERBETTE	Jacques	Cerisiers 89320	28/06/14	12/07/14	14
HOCHARD	Muriel	Champenois 54280	28/06/14	09/08/14	42
HOSTEN	Emilien	Amiens 80000	05/07/14	19/07/14	14
JARNO	Marie	Ploërmel 56800	02/08/14	23/08/14	21
JUSTIN	Clément	Eraines 14700	07/06/14	28/06/14	21
LAMBERT	Stanislas	Longeville sur mer 85560	07/06/14	21/06/14	14
LEMOINE-SAUMADE	Mathilde	Villers Cotterets 02600	19/07/14	29/08/14	41
LINAS	Florian	Angoulême 16000	28/06/14	12/07/14	14
LLAMAS	Fauve	Crozes-Hermitage 26600	21/06/14	05/07/14	14
MARTIN	Christine	Laon 02000	05/07/14	09/08/14	35
MESTRE	Julie	Isques 62360	03/07/14	23/08/14	51
MIRON	Lola	Aix en Provence 13090	28/06/14	12/07/14	14
MUNIER	Rémi	Le Bourget du Lac 73370	07/06/14	05/07/14	28
NOE	Valérie	Chatellerault 86100	05/07/14	19/07/14	14
PENTECOTE	Aurélié	Crosne 91560	16/08/14	30/08/14	14
PLANQUE	Yann	Teteghem 59229	03/07/14	30/08/14	58
POLICANTE	Simon	Le Neubourg 27110	19/07/14	26/07/14	7
RAGONNET	Aurélié	Brignoles 83170	19/07/14	26/07/14	7
RAIMONDEAU	Laura	Brest 29200	26/07/14	30/08/14	35
RAMINA	christelle	Lyon 69001	26/07/14	09/08/14	14
THIERY	Simon	Loeully 80160	12/07/14	24/08/14	43
VOMSHEID	Mélanie	Saint Sulpice des Landes 35390	26/07/14	09/08/14	14
WECK	clémence	Pontpoint 60700	19/07/14	02/08/14	14
WOILLART	pierre	Calmont 12450	09/08/14	30/08/14	21
ZIMNY	Elise	Lille 59000	19/07/14	09/08/14	21

## Annexe 2 : Participants réguliers de ce programme d'actions

Nom	Prénom	Provenance
Andrzejewski	Martine	Ailly sur Somme (80)
Blin	Adeline	Boulogne-sur-mer (62)
Brévard	Clémentine	Boulogne-sur-mer (62)
Caudron	Claude	Clamart (92)
Caudron	Danièle	Clamart (92)
Chantrier	Alicia	Le Crotoy (80)
De Boer	John	Vron (80)
Declercq	Sophie	Moreuil (80)
Delcourt	Françoise	Houdent (80)
Delcourt	Régis	Houdent (80)
Frémau	Marie-Hélène	Berck-sur-mer (62)
Frémau	Jean-Louis	Berck-sur-mer (62)
Gobillot	Julie	Oisemont (80)
Herbette	Jacques	Cerisiers (89)
Hernandez	Olivier	Amiens (80)
Hochard	Muriel	Champhenoux (54)
Hosten	Christophe	Amiens (80)
Hurtelle	Théo	Tours en Vimeu (80)
Karpouzopoulos	Jacky	Boulogne-sur-mer (62)
Lejeune	Jacques	Saint-Blimont (80)
Lejeune	Viviane	Saint-Blimont (80)
Lemaire	Daniel	Abbeville (80)
Lesage	Claudy	Oust-marest (80)
Mairesse	Anne-Marie	Erondelle (80)
Martin	Christine	Laon (02)
Mathot	Célia	Margny-sur-Matz (60)
Méranger	François	Abbeville(80)
Mestre	Julie	Isques (62)
Nicolai	Chantal	Paris (75)
Pellissier	Jean-Pierre	Abbeville (80)
Planque	Yann	Teteghem (59)
Policante	Simon	Le Neubourg (27)
Quennehen	Jean-Louis	Brighton (80)
Romain	Reynald	Brucamps (80)
Roussel	Michèle	Amiens (80)
Samiez	Christina	Hucheneville (80)
Soyez	Stéphane	Amiens (80)
Stacoffe	Dominique	Amiens (80)
Stéphan	Audrey	Amiens (80)

### Annexe 3 : Evolution depuis 2006

	2006	2007	2008	2009	2010	2011	2012	2013	2014
<b>Suivi en baie de Somme</b>									
Nombre de séances de terrain annuelles	138	157	196	176	178	175	162	175	166
Effectif maximum de Phoques veaux-marins	165	175	186	234	279	310	370	392	394
Nombre de naissances de Phoques veaux-marins	22	22	30	36	40	52	55	58	80
Effectif maximum de Phoques gris	32	51	46	57	59	85	92	132	149
Nombre de naissances de Phoques gris	0	0	2	1	0	1	0	1	1
<b>Suivi en baie d'Authie</b>									
Nombre de séances de terrain annuelles (Picardie Nature + ADN)	59	107	182	165	136	158	155	152	221
Effectif maximum de Phoques veaux-marins	5	12	9	18	23	42	51	63	67
Nombre de naissances de Phoques veaux-marins	0	0	1 suspectée	0	0	0	0	1	1
Effectif maximum de Phoques gris	3	4	4	9	19	33	28	38	73
Nombre de naissances de Phoques gris	0	0	0	0	0	0	0	0	0
<b>Protection des phoques en baie de Somme</b>									
Mises à l'eau hors période estivale	6	9	6	12	20	16	30	31	26
Interventions hors période estivale	3	2	3	17	30	34	16	6	7
Mises à l'eau en période estivale	96	82	99	145	103	74	85	110	102
Interventions en période estivale	115	111	401	356	223	248	303	210	314
<b>Sensibilisation</b>									
Nombre d'animations réalisées	273	193	260	209	228	251	302	210	326
Nombre de personnes sensibilisées aux animations	12975	9780	13646	13778	44021	44513	49591	47087	55851
<b>Échouages</b>									
Nombre total de signalements de mammifères marins échoués	22	44	33	48	32	50	66	88	66
Nombre de phoques accueillis au centre de sauvegarde	6	10	14	12	6	5	12	14	17
Nombre de phoques remis en milieu naturel (les autres sont morts en soins)	4	10	11	8	5	5	10	10	14
<b>Bénévolat valorisé</b>									
Total annuel en journées hommes bénévoles (participants réguliers + écovolontaires + stagiaires)	non calculé	non calculé	1392	1380	1387	1550	1540	1577	1498

## XII Fiche synthétique de l'année 2014 : programme d'étude et de protection des phoques

Depuis 1986, Picardie Nature mène un programme d'étude et de protection des phoques de la baie de Somme, dont les actions sont actuellement inscrites au plan de gestion de la Réserve Naturelle de la baie de Somme créée en 1994 :

- Suivre et étudier les populations de Phoques veaux-marins et de Phoques gris.
- Récupérer les phoques échoués vivants ou morts, ainsi que les autres mammifères marins.
- Réduire les dérangements sur la population de Phoques veaux-marins et de Phoques gris.

Ce programme d'étude et de protection des phoques mis en place par Picardie Nature est soutenu financièrement par la DREAL Picardie, le Conseil Régional de Picardie et le Conseil Général de la Somme.

Entre le 1er janvier et le 31 décembre 2014, nous avons obtenu ces résultats :

### **Nombres de séances de terrain mises en place :**

- En baie de Somme (Picardie Nature) : 166 séances dont 119 lors de la « surveillance estivale » ;
- En baie d'Authie (Picardie Nature / ADN) : 221 séances.

### **Nombres de phoques observés à marée basse :**

- En baie de Somme les effectifs maxima ont été dénombrés fin juillet :  
394 Phoques veaux-marins ;  
149 Phoques gris.
- En baie d'Authie, effectifs maxima dénombrés :  
67 Phoques veaux-marins (en août) ;  
73 Phoques gris (en octobre).

### **Reproduction des Phoques veaux-marins :**

- En baie de Somme : 80 naissances ;
- En baie d'Authie : 1 naissance.
- Au 31 décembre 2014, parmi ces 81 jeunes nés :
  - 17 jeunes se sont échoués vivants et ont intégré un centre de soins (3 y sont morts),
  - 5 jeunes se sont échoués morts.

### **Reproduction des Phoques gris :**

- En baie de Somme : une naissance a été observée le 25 janvier, le couple mère-jeune a été suivi pendant 12 jours, soit jusqu'au 6 février inclus.
- En baie d'Authie : une femelle gestante a été observée dans le groupe le 26/12/13, elle a été identifiée comme étant la mère du jeune né en baie de Somme.

### **Interventions en zone d'estran pour protéger les reposoirs de marée basse :**

- En baie de Somme : 321 interventions réalisées (dont 314 en période estivale), principalement auprès des promeneurs, des kayakistes et des cavaliers ;
- En baie d'Authie : 6 interventions réalisées, auprès de 3 types d'activités.

### **Mises à l'eau des groupes de phoques relevées durant la période de repos hors de l'eau autour de la marée basse :**

- En baie de Somme : 128 mises à l'eau relevées (dont 102 en période estivale), provoquées principalement par des promeneurs, des kayakistes et des cavaliers/calèches ;
- En baie d'Authie : 24 mises à l'eau relevées, provoquées par 7 types d'activités différentes, majoritairement par des kayakistes.

### **Interventions sur les mammifères marins signalés échoués sur le secteur Le Touquet (62) – Le Tréport (76) :**

- 66 signalements reçus concernant principalement 2 espèces : le Phoque veau-marin (n=38) et le Marsouin commun (n=18) ; quelques animaux d'espèces non identifiées ;
- dont 17 Phoques veaux-marins échoués vivants ont intégré un centre de sauvegarde de la faune sauvage.

**Mise en place de 326 animations gratuites** : 44 sorties depuis Le Hourdel, 160 points d'observation des phoques au Hourdel, 49 points d'observation des phoques depuis Berck-sur-mer et 66 jours d'expositions et 7 conférences sur les mammifères marins. **Elles ont permis de sensibiliser 55.851 personnes.**

En plus des personnes sensibilisées via les interventions et les animations, **1954 personnes ont été sensibilisées sur le terrain lors des comptages.** Les équipes sont repérables au gilet bleu et à la présence d'une longue-vue. Le public vient volontairement à notre rencontre pour se renseigner sur la baie de Somme, la présence des phoques, nos actions...

**Pour la réalisation de ces actions, les bénévoles se sont investis à hauteur de 1543 journées hommes bénévoles.**