

Statut de la Buse pattue (Buteo lagopus)
en Picardie et Nord/Pas-de-Calais

Par H. DUPUICH et G. FLOHART

Jusqu'en 1973 la Buse pattue (Buteo lagopus) était considérée comme rare dans le Nord de la France. Tombal a rapporté les observations pour le début de ce siècle (TOMBAL 1978); elles sont surtout effectuées sur le littoral du Pas de Calais et de la Somme mais elles ne sont que peu nombreuses (5 jusqu'en 1970).

De même, Boutinot (1980) n'a établi que 2 contacts avec l'espèce dans le Vermandois entre 1950 et 1980. Commecy et Sueur (1983) ne citent aucune donnée pour la Baie de Somme au XX siècle avant 1973 mais la donnent comme plus régulière au XIX d'après les données de la littérature.

A partir du milieu des années 70, l'espèce a été d'occurrence plus régulière. Le but de cet article est d'étudier le statut de l'espèce dans les régions du Nord et de la Picardie et de poser la question d'un éventuel changement de celui-ci.

PROBLEMES DE DETERMINATION

Actuellement, la Buse pattue est inscrite sur la liste des espèces soumises à homologation nationale. Ceci est justifié par les difficultés de détermination que présente l'espèce; la Buse variable (Buteo buteo) pouvant posséder des plumages aberrants qui peuvent amener à des déterminations erronées par confusion.

Les problèmes de détermination ont été abordés par divers auteurs (PORTER et al. 1981, GEROUDET 1978, TOMBAL 1978, CRAMP et SIMMONS 1980). De la lecture de ces différents auteurs, il ressort que pour être sûr de sa détermination, une Buse pour être considérée comme pattue doit posséder un ensemble de critères :

- dessus de la queue blanc pur avec barre terminale noire
- poignets noirs (grande tâche) contrastant avec les rémiges blanches (dessous)
- tête claire, ventre sombre (1 ou 2 tâches)

De plus certaines attitudes sont typiques pour la Buse pattue :

- vol sur place
- le vol et la silhouette rappellent plus le Busard des roseaux (Circus aeroginosus) que la Buse : ailes plus longues, moins larges, queue plus longue. Les battements d'ailes sont beaucoup plus amples que ceux de la variable (un peu comme pour la Bondrée Pernis apivorus).

La distinction entre adulte et juvénile/immature est beaucoup plus subtile. L'adulte comme chez la Buse variable présente une ligne noire très marquée, très nette sur la bordure postérieure de l'aile; elle est diffuse chez le juvénile. Celui ci présente de plus des couvertures sus-alaires claires, une tête généralement très claire, une bande large et unique, un peu diffuse à l'extrémité de la queue.

Ces critères permettent, avec une bonne expérience de la Buse variable et de ses différents plumages, de distinguer relativement facilement "la pattue".

LES DONNEES RECENTES

Liste :

La liste suivante présente les observations de la Buse pattue dans la région. Il s'agit de données publiées ou inédites. Celles qui ont été homologuées par le comité national sont suivies du sigle H.N.; par le comité régional du Groupe Ornithologique Nord par H.R. (Il n'existe pas de comité pour la Picardie).

- 2 en Décembre 1926 au Hâble d'Ault (80) (CHABOT 1927)
- 1 le 21 Octobre 1934 à Calais (62) (VAN DOBBEN in MILBLED 1980)
- 2 le 23 Octobre 1934 à Wissant (62) (VAN DOBBEN in MILBLED 1980)
- 1 le 26 Octobre 1966 au C.G.N. (in MILBLED 1980)
- 1 le 18 Octobre 1969 au C.G.N. (in MILBLED 1980)
- 2 le 14 Octobre 1973 en B.S. (Bulletin G.E.P.O.P. N°6)
- 1 le 2 Novembre 1974 au C.G.N. (DUBOIS in MILBLED 1980)
- 1 le 12 Octobre 1975 en B.S. (en vol avec 5 Buses variables Buteo buteo)
- 1 le 29 Novembre 1975 au C.G.N. (in MILBLED 1980)
- 1 le 20 Décembre 1975 au H.A. (in TRIPLET 1983)
- 1 le 19 Janvier 1976 au H.A. (in TRIPLET 1983)
- 1 le 18 Avril 1976 au H.A. (in TRIPLET 1983)
- 1 du 22 Novembre 1976 au 17 Décembre 1976 en B.S. (MOUTON in COMMECY et SUEUR 1983)
- Hiver 1976-1977 : 1 hivernant en forêt de Crécy (DEQUIED com. pers.) (80)
- 2 le 1 Septembre 1977 à Pouilly-sur-Serre (80) (COMMECY in COMMECY et al. 1979)
- 1 du 22 au 27 Decembre 1977 à Loeuilly (80) (CORRADO, DEBECQUE, HERNANDEZ et RIGAUX in DUPUICH et al. 1980)
- 1 le 21 Janvier 1978 en B.S. (MOUTON in DUPUICH et al. 1983)
- 1 le 8 Octobre 1978 à Olhain (62) H.R. (BUCHET et LECLERQ in Centrale G.O.N.)
- 2 début Décembre 1978 en B.S. (COMMECY et SUEUR 1983)
- 1 le 6 Janvier 1979 à Noeux (62) H.R. (JOGLEUX in Centrale G.O.N.)
- 1 le 25 Janvier 1979 à Quesnoy/Deule (59) H.R. (MOUTON in Centrale G.O.N.)
- 1 le 8 Février 1979 à Ors (59) H.R. (TOMBAL in Centrale G.O.N.)
- 1 le 22 Février à Wambercourt (62) H.R. (TOMBAL in Centrale G.O.N.)
- 1 le 23 Février à Douriez (62) H.R. (TOMBAL in Centrale G.O.N.)
- 3 le 18 Fevrier 1979 en B.S. (COMMECY et DELVAL in COMMECY et al. 1980)
- 1 le 11 Fevrier 1979 en B.S. (DUBOIS et PAXON in COMMECY et al. 1980)
- 1 le 18 Février 1979 (trouvée morte) à Juvincourt (02) (RIOLS in DUPUICH 1980)
- 1 le 24 Octobre 1979 à Guines (62) H.R. (TROUVILLIEZ in Centrale G.O.N.)
- 1 le 10 Décembre 1979 à Leschelles (02) (DUPUICH in DUPUICH 1980)
- 1 le 18 Février 1980 en B.S. (FLOHART in COMMECY et al. 1982)
- 1 le 23 Mars 1980 forêt du Val St Pierre (02) (MERCIER et TRIPLET in DUPUICH 1983)
- 1 le 12 Octobre 1980 à Brimeux (62) H.R. (RAEVEL in Centrale G.O.N.)

- 1 le 22 Février 1981 à Leschelles (02) (DUPUICH)
- 1 le 4 Avril 1981 à Mont St Jean (02) en vol Nord (DUPUICH)
- 1 le 8 Novembre 1981 en B.S. et 1 le 12 au P.O.M. (MENNECART et MONTADERT in COMMECY et al. 1983) (Hivernage complet au Nord de la Baie de Somme et hiver là selon G. DEQUIED).
- 1 le 25 Novembre 1981 à M.A.G. (59) H.R. (LECCI et al. in Centrale G.O.N.)
- 1 du 4 Novembre au 23 Decembre 1982 à Fort-Vert (62) H.R. (BRIL et TERASSE in Centrale G.O.N.)
- 1 les 7 et 8 Septembre 1982 à Noyelles/mer (80) (TRIPLET et VERRIERES in COMMECY et al. 1983)
- 1 du 19 Decembre 1982 au 23 Fevrier 1983 à Clipan (59) H.R. (BRIL et al. in Centrale G.O.N.)
- 1 le 23 Decembre 1982 à Hannapes (02) (DUPUICH)
- 1 les 5 et 6 Mars 1983 à Clairmarais (62) (BRIL et DEHORTER in TOMBAL 1984)
- 1 (Juv.) le 12 Novembre 1983 à Audinghem (62) H.R. (RAEVEL in Centrale G.O.N.)
- 1 le 30 Octobre 1983 en B.S. en vol Sud avec 7 Buses variables (FLOHART)
- 1 les 3 Decembre 1983 et 15 Janvier 1984 à Clipan (59) H.R. (BRIL in TOMBAL 1984)
- 1 le 12 Avril 1984 à Le Nouvion en Thiérache (02) (DUPUICH in COP 85)
- 1 les 24 et 27 Decembre 1984 à Balançon/Merlimont (62) H.N. (FLOHART in TOMBAL 1985)
- 1 le 23 Decembre 1984 à Couvron (02) (DUPUICH in COP 1985)
- 1 le 4 Janvier 1985 au NAPDK (HUBAUT et LECLERCQ in Centrale G.O.N.)
- 1 du 1 au 12 Janvier 1985 à Sautes (JUNIQUE in Centrale G.O.N.)
- 1 (Juv.) le 19 Octobre 1985 au C.G.N. en vol Sud (RAEVEL in Centrale G.O.N.) H.N. en cours
- 1 le 19 Octobre 1985 (C. et J.C. TOMBAL, DUMONT et DURIEUX in Centrale G.O.N.) H.N.
- 3 le 20 Octobre 1985 en B.S. en vol Sud (FLOHART) H.N. en cours
- 1 les 20 et 21 Octobre 1985 en B.S., en vol Sud le 21 (FLOHART) H.N. en cours
- 2 le 26 Octobre 1985 en B.S. en vol Sud (COMMECY, FLOHART et GAVORY) H.N. en cours
- 1 (Juv.) le 29 Octobre 1985 au P.O.M. (SUEUR) H.N. en cours
- 1 (Ad.) le 11 Novembre 1985 au P.O.M. (SUEUR) H.N. en cours
- 1 les 28 et 29 Decembre 1985 à St Firmin (80) (DURIEUX, FLOHART et al.) H.N. en cours

- 1 du 2 Novembre 1985 à Février 1986 en Baie de Canche (Camiers, Dannes)
 (BERNARD, BRABANT, TERASSE et al.) H.N. en cours
- 1 de fin Octobre 1985 à début Février 1986 au H.A. (COMMECY, GAVORY,
 KOWALORICK, MERCIER et al.) H.N. en cours
- 1 du 1 Décembre 1985 au 25 Janvier 1986 à L'Etoile-Flixecourt (80)
 (Juv.) (E. MERCIER)

Abréviations utilisées pour les noms de lieux :

B.S. : Baie de Somme 80	M.A.G. : Mare à Goriot 59
C.G.N. : Cap Gris Nez 62	N.A.P.D.K. : Nouvel avant-port de
H.A. : Hâble d'Ault 80	Dunkerque 59
	P.O.M. : Parc Ornithologique du
	Marquenterre 80

En tout, ce ne sont pas moins de 56 observations qui ont été réalisées dans la région considérée par cet article; 4 concernent le Nord 59
 13 concernent le Pas de Calais 62
 29 concernent la Somme 80
 9 concernent l'Aisne 02

Répartition temporelle :

La répartition mensuelle des observations de la Buse pattue est représentée sur le graphique 1. Les périodes de présence s'étalent de début Septembre à la fin Avril.

Après un premier petit pic début Septembre, le passage ne débute réellement que durant la seconde décade d'Octobre et se poursuit jusqu'au début de Décembre. La plupart des individus observés ensuite sont des erratiques. Quelques cas de stationnements prolongés voire d'hivernages complets ont été observés en particulier sur le littoral : régions de Dunkerque et de Calais, baies de Canche et de Somme, Hâble d'Ault; mais aussi plus à l'intérieur des terres : forêt de Crécy, Vallée de Somme. Un petit passage de remontée semble exister entre fin Février et Avril.

La répartition annuelle des observations est donnée par la figure 2. Alors que l'espèce n'était pas observée chaque année avant 1973, elle devient de plus en plus fréquente depuis et une moyenne de 4 individus est maintenant notée en année normale.

1979 et 1985 ont été marquées par un nombre élevé de contacts avec l'espèce, respectivement 12 et 16.

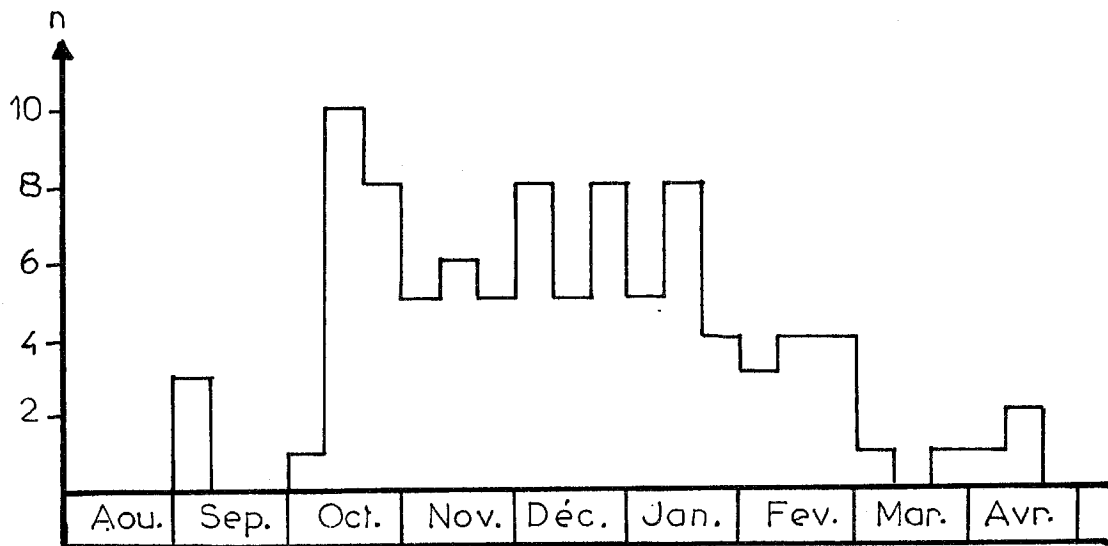


Fig.1: Répartition des observations par décade.

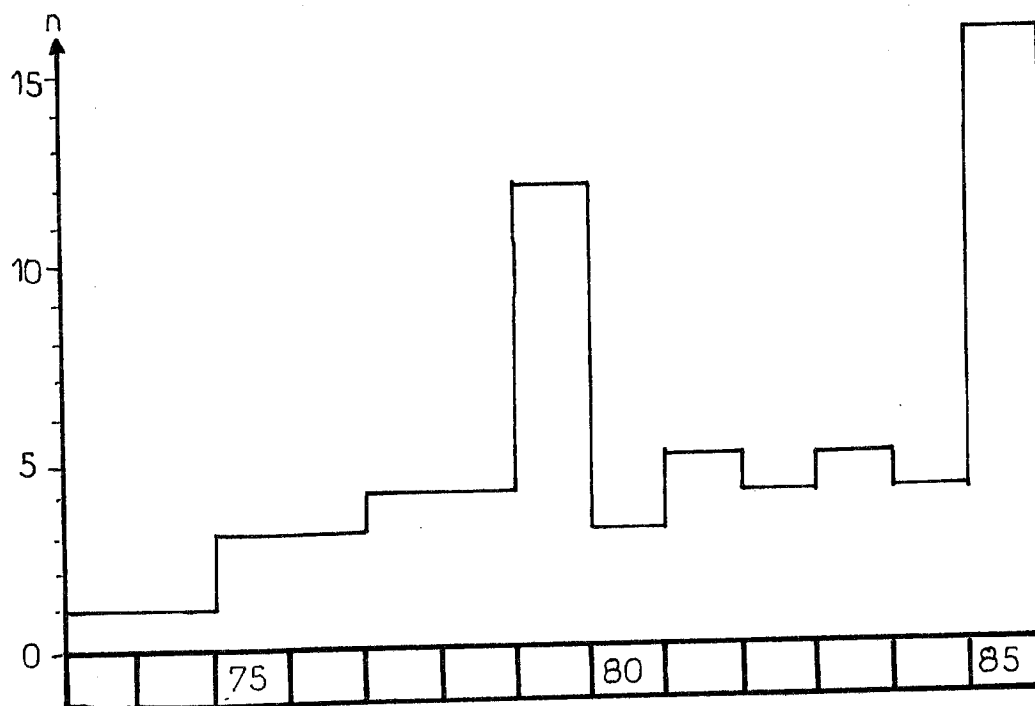


Fig.2: Répartition des observations par année.

Sur les Figures 3,4 et 5, nous avons reporté les observations réalisées chaque saison. Nous avons défini arbitrairement le passage post-nuptial comme s'étalant de Septembre à début Décembre; l'hivernage de mi-Décembre à mi Février; le passage prénuptial à partir de fin Février.

Le graphique 3 montre la régularité du passage d'automne: une moyenne de 2 individus repérés chaque année. Une année sort de l'ordinaire : 1985 avec 12 individus. Cette année là un suivi de migrations a été réalisé de Septembre à Novembre en Baie de Somme. Il a permis l'observation de 9 Buses pattues.

Le graphique 5 concerne le passage pré-nuptial. Il n'est observé que depuis 1980. Ceci correspond au début des observations régulières dans l'Aisne où la plupart des observations ont été effectuées.

Le graphique 4 a été établi pour les contacts hivernaux. La première observation moderne n'a été réalisée que pendant l'hiver 1975/76 puis irrégulièrement avec des extrêmes d'aucune à 12 Buses pattues par saison.

Répartition spatiale :

Les cartes 1,2,3 et 4 donnent la répartition des observations par saison. 2 zones principales se dégagent de la carte 4 :

- l'Ouest de la région avec en particulier le littoral
- l'Est de la région avec la bordure orientale de l'Aisne

Une étude des cartes saisonnières permet de découvrir les sites d'hivernage et les voies de migration.

- En automne le littoral est le lieu de passage principal (la quasi-totalité des observateurs y est certes concentrée mais est-ce la seule raison?). D'autres espèces de rapaces empruntent aussi largement cette voie, notamment l'Epervier d'Europe (*Accipiter nisus*) et la Buse variable, dont plusieurs dizaines voire centaines d'individus sont vus en migration active chaque année (G. FLOHART en préparation).

- En hiver c'est encore le littoral qui draine la plupart des données : les biotopes favorables à la Buse pattue y étant fréquents : vastes complexes dunaires, estuaires, bas-champs dépourvus de haies voire même les friches industrielles.

Les observations de l'intérieur pendant cette période de l'année ont été réalisées lors de conditions météorologiques exceptionnelles (6 cas) ou concernent des erratiques peut-être encore en migration (observations

REPARTITION DES OBSERVATIONS PAR SAISON ET PAR ANNEE.

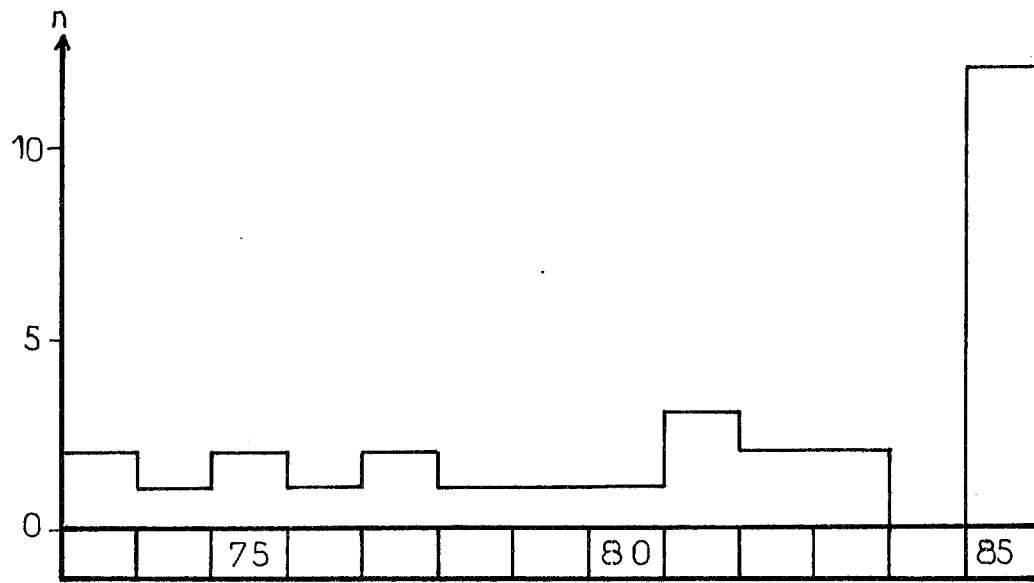


FIG. 3 AUTOMNE.

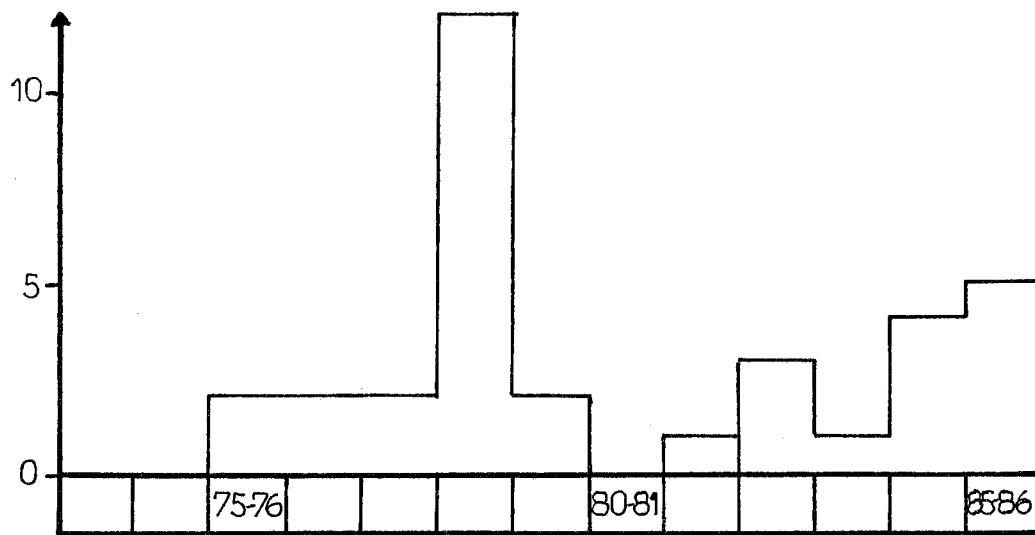


FIG. 4 HIVER.

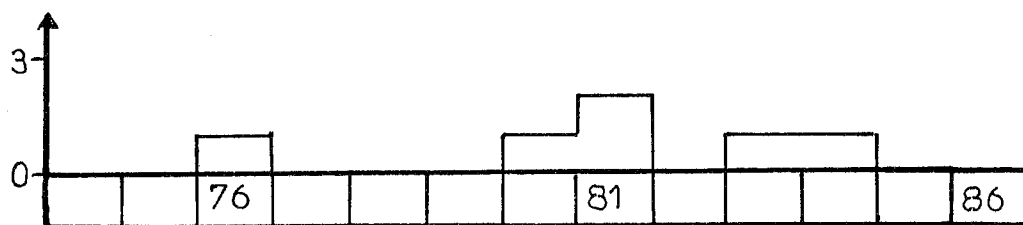
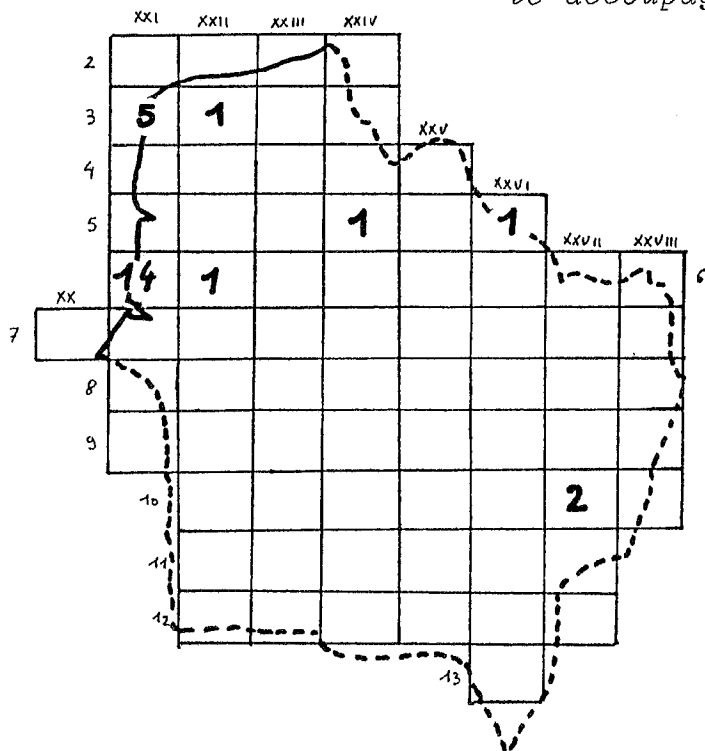
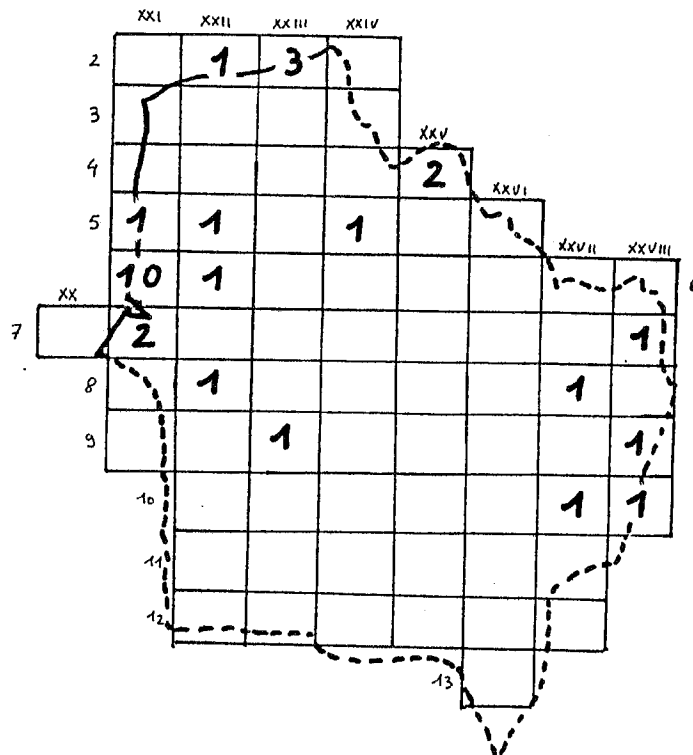


FIG. 5 PRINTEMPS.

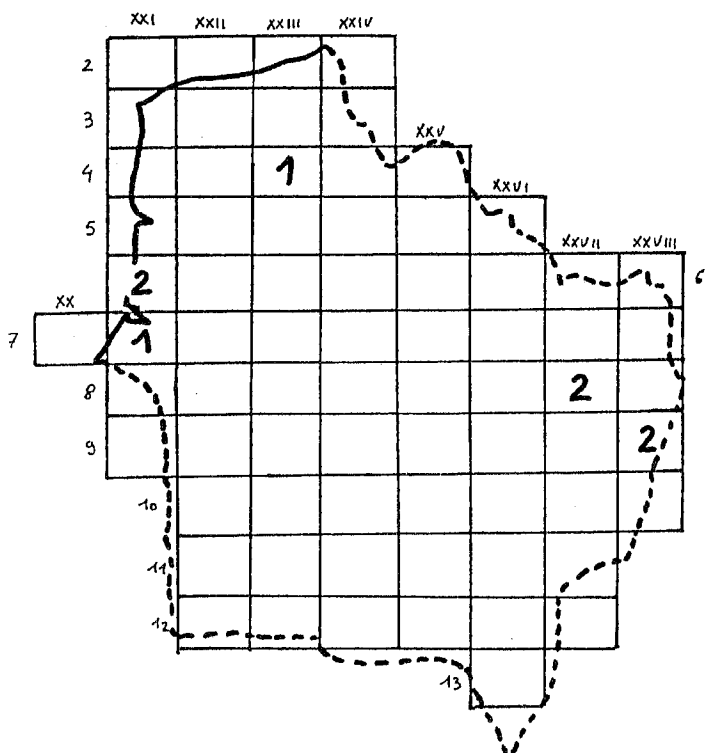
Répartition géographique des observations sur
le découpage I.G.N.



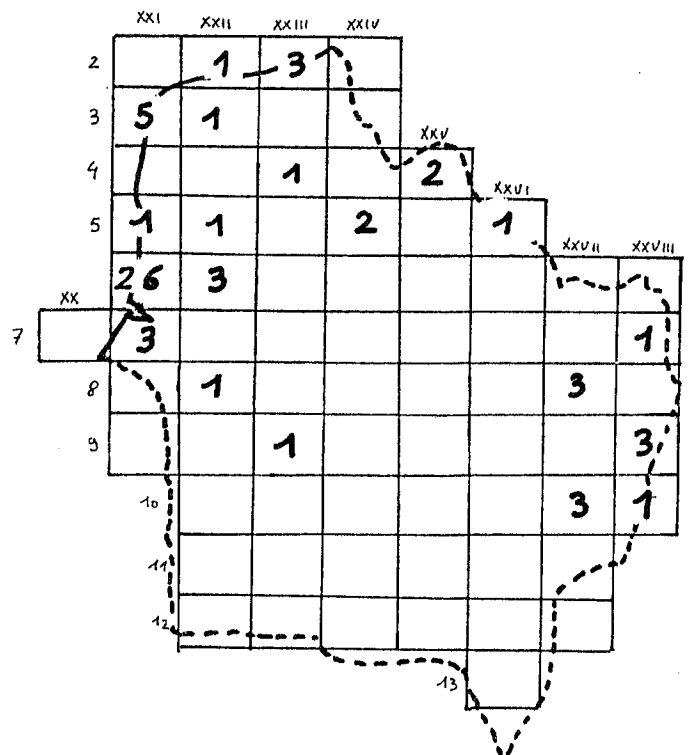
Carte 1: Automne



Carte 2: Hiver



Carte 3: Printemps



Carte 4: Total

de Décembre dans l'Aisne).

Trois cas de stationnements prolongés dans les terres ont été constatés.

- à Loeuilly en Décembre 1977

- en forêt de Crécy, hiver 76-77. L'individu a toujours été observé dans une zone de pelouses correspondant à une très jeune plantation de Hêtres; il ne fut jamais vu en forêt proprement dite (D. DEQUIEDT com.pers.)

- en vallée de Somme, hiver 85-86. Biotope fréquenté, champs et larris du versant.

- Les observations printanières sont beaucoup plus rares et se répartissent équitablement entre l'Ouest et l'Est de la région (4 données pour chaque secteur). Un passage régulier de printemps semble donc exister dans l'Est de l'Aisne.

DISCUSSION

Les observations de la Buse pattue peuvent se diviser en trois grands types : les passages pré et post nuptiaux et l'hivernage.

Les passages :

Les migrations se font sur un large front s'étendant de la Grande Bretagne à l'extrême Est de l'Eurasie. Le Nord de la France constitue l'extrémité Sud de l'aire d'hivernage normal (CRAMP et SIMMONS; DUBOIS et YESOU). Néanmoins un passage régulier existe et les observations sont beaucoup plus nombreuses sur le littoral qu'à l'intérieur : la côte canalise un important passage de rapaces (Epervier et Buses notamment) et les Buses pattues doivent suivre ce flot de migrants, provenant probablement de Scandinavie. Aucune tendance ne peut être observée dans l'évolution du nombre d'oiseaux notés à cette saison. Le chiffre record de l'automne 85 semble dû à une "invasion" observée dans le reste de l'Europe de l'Ouest aussi (British Birds et VILLERS 86). Ceci correspond à un déplacement de l'aire de nidification vers le sud et ne semble avoir aucune relation avec une surabondance de nourritures (pullulations de Lemmings par exemple) (CRAMP et SIMMONS, TOMBAL com.pers.). On peut aussi s'étonner de l'abondance du Bruant des neiges (*Plectrophenax nivalis*) cette saison là, espèce dont l'aire de répartition (mais pas le régime alimentaire!) est presque

identique à celui de la Buse pattue.

La régularité de ces observations ainsi que l'existence d'un passage pré-nuptial régulier semblent indiquer la présence d'un hivernage régulier au Sud de la région qui ne semble pas connu aujourd'hui (Bretagne, dans les landes intérieures?)

La forte proportion d'observations dans l'Aisne au printemps peut être expliquée par un retour rapide des oiseaux vers les zones de nidification : ils empruntent alors le chemin le plus court. Il est cependant à noter que peu d'observations sont réalisées à l'Est de la région à cette époque (1 le 13 Avril 1984 dans la Marne d'après DUBOIS et YESOU 1986), alors que les observations d'hivernants y sont nombreuses.

L'hivernage :

Ce sont les observations hivernales qui sont les plus nombreuses. Elles sont même très nombreuses sur le littoral et réparties uniformément à l'intérieur (en fonction de la pression d'observation). Le biotope fréquenté est caractérisé par des étendues dégagées où la pattue chasse; des bosquets lui servant de lieux de repos. C'est pourquoi on la rencontre à cette saison dans les dunes littorales, les vastes clairières (forêt de Crécy), les marais (vastes phragmitaies de Merlimont par ex.), les bocages ouverts, les cultures ou les friches industrielles (Nouvel Avant Port de Dunkerque). Ce dernier site est utilisé presque aussi régulièrement que ne l'est la Baie de Somme ces dernières années. La fréquence des observations semble très variable, néanmoins elles deviennent régulières et plus fréquentes depuis 1976. 2 années exceptionnelles se détachent du lot : 1985/86 avec notamment le passage post-nuptial impressionnant de fin 1985 et 1979 dont les premiers mois ont été très froids. Il est à noter que le début 85 n'a pas vu un "gros hivernage" malgré le froid très vif qui a caractérisé cet hiver (2 observations).

On peut distinguer 3 types d'oiseaux observés en hiver :

- les hivernants sensu-stricto attachés à un site pendant plusieurs semaines, voire la saison. Ces oiseaux sont surtout observés sur le littoral et en des lieux "traditionnels", occupés presque régulièrement (dunes de la Baie de Somme, N.A.P.D.K., Fort Vert principalement.)
- les erratiques observés à une ou deux reprises.

- les migrateurs tardifs ou les oiseaux fuyant le froid.

On peut remarquer que 3 observations de l'Aisne (sur 5) concernent cette catégorie d'oiseaux : là encore, le "chemin le plus court" peut expliquer cette constatation.

Si l'on compare le statut de la Buse pattue dans le Nord- Pas de Calais- Picardie tel que nous venons de le donner à celui qui a été défini par DUBOIS et YESOU en 1986, travail portant sur 75 données de toute la France (dont 28 soit 37% qu'ils connaissaient de notre région d'étude), on peut y trouver de grandes similitudes (même pattern de migration, même répartition des observations -littoral; -Est du pays; -ailleurs en fonction de la pression d'observation) ce qui prouve bien que l'ensemble de nos 56 données sont valables et il nous semble abusif de maintenir la Buse pattue dans la liste des espèces soumises à homologation nationale, au moins dans le quart Nord de la France.

CONCLUSION

La Buse pattue est devenue oiseau régulièrement observé dans le Nord et le Pas de Calais et la Picardie : en effet, près de 60 oiseaux différents ont été observés de 1975 à 1985 alors qu'au début du siècle il était considéré comme très rare ou irrégulier. Cet oiseau semble avoir retrouvé le statut qu'elle avait au XIX siècle tel qu'il a été décrit par COMMECY et SUEUR (1983).

Un passage automnal est régulier, principalement sur le littoral où l'on constate aussi l'hivernage de quelques oiseaux. Les observations de l'intérieur quoique plus rares sont également régulières. Les migrations post et pré nuptiales posent le problème de la présence hivernale d'oiseaux au Sud de la région : cet éventuel secteur d'hivernage serait à rechercher.

REMERCIEMENTS

Nous remercions tous les observateurs qui, en communiquant régulièrement leurs données à un groupe ornithologique, ont permis de réaliser cette synthèse. Nous remercions aussi J.C. TOMBAL pour les observations qu'il a bien voulu nous transmettre.

BIBLIOGRAPHIE

- BOUTINOT S. (1980) : Etude écologique de l'avifaune du Vermandois.
Thèse d'université. Reims 444p.
- Centrale Ornithologique Nord : "synthèses saisonnières" Le Héron 1967-1986.
- Centrale Ornithologique Picarde (C.O.P.) et G.E.P.O.P. : "synthèses annuelles" L'Avocette 1973-1986.
- COMMECY X. et SUEUR F. (1983) : Avifaune de la baie de Somme et de la plaine maritime picarde. Amiens (GEPOP), 235p.
- CRAMP S. et SIMMONS K.E.L. (1981) The Birds of the Western Palearctic.
Tome II. Oxford, London, New York (Oxford University Press), 196-203p.
- DUBOIS P.J. et YESOU P. (1986) : Inventaire des espèces d'oiseaux occasionnelles en France. S.F.F. Paris. p.62-63
- FERGUSON LEES J., WILLIS I., SHARROCK JTR (1983) : The Schell guide to the Birds of Britain and Ireland p.100-101
- GEROUDET P. (1978) : les rapaces diurnes et nocturnes d'Europe . Neuchâtel.
(Delachaux et Niestlé), 4e éd., p.118-122.
- MILBLED T (1980) : Migrateurs rares au Cap Gris Nez. C.G.N. Report.
G.E.M.O.
- PORTER et al. (1981) : Flight identification to the european raptors
T et AD POYSER p.29-31
- SUEUR F. (1986) : L'avifaune au Parc en 1985. Bull. annuel de l'association Marquenterre nature. p.5-24
- TOMBAL J.C. (1978) : Statut hivernal de la Buse pattue dans le Nord de la France. Quelques critères d'identification. Le Héron 3-1978
p. 63-68.
- TRIPLET P. et al. (1983) : Le Hable d'Ault. Picardie Ecologie
- VILLERS P. (1985) : Automne 1985 L'oiseau magazine p.38