

Synthèse des observations ornithologiques réalisées à la station de lagunage de Fort-Mahon plage. Années 2002 – 2003 – 2004.

Par Xavier COMMECY et Thierry RIGAUX

Ceci est la quatrième synthèse des observations ornithologiques réalisées sur la station de lagunage de Fort-Mahon plage, commune littorale de Picardie (80) et publiées dans l'Avocette. Les précédents bilans, qui ont porté sur les années 1996 à 2001, ont présenté cette station et ont montré l'intérêt ornithologique de ce site et l'évolution progressive de son utilisation par les oiseaux d'eau. On se reportera ainsi à RIGAUX, 1998, 2000 et 2003. La présente synthèse couvre les années 2002, 2003 et 2004. Nous nous attacherons à montrer les éventuelles évolutions ou au contraire les permanences des caractéristiques des stationnement des oiseaux sur le lagunage, qui se montre complémentaire des grands estuaires voisins : les baies de Somme et d'Authie.

Depuis la délégation de la gestion écologique du site à la fédération des chasseurs de la Somme, et malgré des demandes répétées, il n'a pas encore été possible d'obtenir une prolongation des autorisations qui avaient été délivrées auparavant à l'un d'entre nous (TR) par les différents élus locaux ayant présidé successivement le syndicat intercommunal d'assainissement de Quend/Fort-Mahon. Les comptages sont donc effectués de l'extérieur du site et, en conséquence, pour certaines espèces, des sous-estimations sont tout à fait possibles. Les restrictions d'accès rencontrées ne nous ont pas empêchés pour autant de réaliser des observations intéressantes, dont nous avons le plaisir de vous rendre compte dans le présent bilan.

Naturellement, nous invitons l'ensemble des lecteurs de cette publication à respecter l'interdiction d'accès au site, en espérant que soient trouvées des solutions, aussi rapidement que possible, pour que l'intérêt ornithologique de ce site remarquable soit encore renforcé tout en permettant au plus grand nombre d'en bénéficier davantage, selon des modalités appropriées.

Matériel et méthode

Pour chacun des 36 mois concernés, entre 1 et 5 visites ont été effectuées. A ces 80 relevés réalisés par nos soins, ont été ajoutés des compléments tirés des observations partiellement relatées sur le site <http://avifaunepicarde.free.fr> pour les années 2004 et 2003 de manière à compléter les tableaux de suivis ou pour signaler les observations originales (Tableau 1). Nous donnerons ainsi les maxima mensuels obtenus pour les différentes espèces, ceci pouvant s'avérer suffisant pour appréhender, dans les grandes lignes, l'évolution des

effectifs. Lorsque nous en avons senti la nécessité ou lors de phénomènes particuliers (événements météorologiques, par exemple), des informations avec un pas de temps plus fin sont fournies si nous disposons de ces données.

Nombre de visites	I	II	III	IV	V	VI
2002	3	2	3	5	4	3
2003	2	1	4	2	2	2
2004	4	4	6	4	2	2
	VII	VIII	IX	X	XI	XII
2002	3	4	3	2	4	3
2003	5	5	4	6	4	5
2004	5	4	6	7	6	6

Tableau 1 : répartition mensuelle des visites.

Résultats et commentaires ;

Comme dans les bilans précédents, nous présentons les résultats en suivant un ordre systématique. Les observations ont essentiellement porté sur les oiseaux d'eau, les observations d'autres groupes d'oiseaux (rapaces, passereaux....) n'étant pas rapportées ici de façon systématique, sauf pour les espèces liées aux milieux humides ou éventuellement attirées par l'abondance de l'avifaune aquatique du site.

Plongeon arctique *Gavia arctica*

1 le 21/12/04 (N. FLAMANT, F. SUEUR)

Plongeon catmarin *Gavia stellata*

1 survole le site le 30 novembre 2002 ; 1 le 15 février 2004. Il y avait déjà deux observations sur le site les 17 mars 2001 et 17 décembre 1998. L'espèce reste occasionnelle.

Grèbe huppé *Podiceps cristatus*

L'abondance augmente légèrement par rapport aux années précédentes et c'est toujours en hiver que les effectifs sont les plus réduits. En août 2002, le maximum est obtenu avec le stationnement de 13 individus sur l'un des bassins.

	I	II	III	IV	V	VI
2002			7	2	1	7
2003			1			3
2004		2	8	10		3

	VII	VIII	IX	X	XI	XII
2002	7	11	12	7		1
2003	5	13	13	5		
2004			1	10	11	1

Grèbe castagneux *Tachybaptus ruficollis*

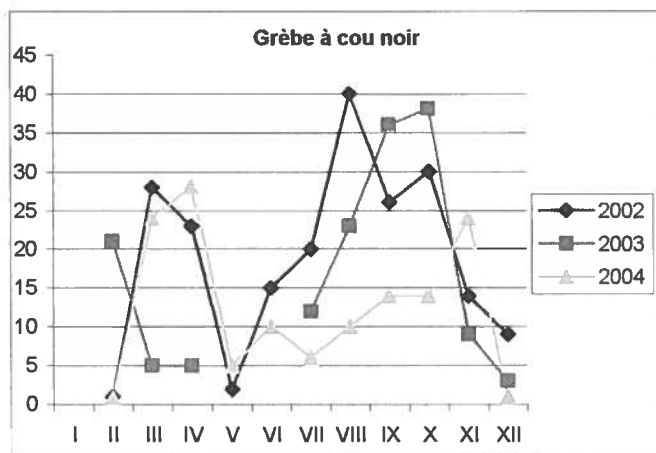
La phénologie des stationnements n'évolue pas d'année en année mais le site confirme son rôle très important pour l'espèce en fin de période de reproduction en accueillant de grandes quantités d'oiseaux dès le mois de juillet et jusqu'en octobre. Toujours aussi peu présent, voire absent en hiver.

	I	II	III	IV	V	VI
2002		1	2	4	2	20
2003			4		6	13
2004			15	22	8	23
	VII	VIII	IX	X	XI	XII
2002	44	83	93	7	1	3
2003	40	70	69	42	9	6
2004	56	86	80	49	20	

Grèbe esclavon *Podiceps auritus*

2 le 22 mars (E. PARMENTIER et L. GABET) et 1 le 23 (T. RIGAUX), en plumage nuptial, en 2003. L'espèce n'est pas fréquente en Picardie.

Grèbe à cou noir *Podiceps nigricollis*



Toujours de gros rassemblements de juillet à fin octobre – début novembre. Un net stationnement d'oiseaux, probablement en migration, se dessine ces trois dernières années en mars-avril (voire fin février en 2003), ce qui vient confirmer les observations des années précédentes qui le laissaient déjà supposer.

Grand cormoran *Phalacrocorax carbo*

	I	II	III	IV	V	VI
2002	30		30	140	17	
2003			16		14	
2004		7		24		
	VII	VIII	IX	X	XI	XII

2002		39	2	8	48	
2003	12	28	2			
2004		2			6	

Comme pour les rapports précédents, seuls sont indiqués les Cormorans stationnant sur les berges du site, les survols étant très abondants entre les sites de gagnage (baie d'Authie) et le dortoir et site de reproduction voisins (Arry). Les bassins de lagunage ne servent pas à l'alimentation de l'espèce, faute, sans doute, d'une ressource en poissons adéquate. Le site peut servir de reposoir de marée haute pour les oiseaux s'alimentant en mer, en particulier lorsque la fréquentation touristique génère des dérangements.

Aigrette garzette *Egretta garzetta*

Dans le précédent rapport, nous indiquions que la présence de cet ardéidé était occasionnelle sur le site, mais qu'il était régulièrement survolé par des oiseaux rejoignant le dortoir localisé au Parc ornithologique du Marquenterre après avoir utilisé à des fins de gagnage alimentaire les vasières de la baie de l'Authie proche. Ce statut reste d'actualité en 2002 (10 posées en sept., 2 en oct.) et 2003 (1 en mai, 4 en juillet, 52 en août, 4 en nov.) pour les oiseaux posés mais se modifie au cours de l'hiver 2003-2004 avec l'installation d'un dortoir sur les arbres bordant les bassins : 136 le 14/10/03, 115 le 30/10, 92 le 19/11 ; 184 le 24/09/04, 112 le 29/10, 205 le 20/12.

Pour garantir un suivi de qualité de la population d'Aigrette garzette fréquentant la plaine maritime picarde, il est donc devenu nécessaire de procéder au dénombrement simultané des dortoirs du Parc Ornithologique du Marquenterre, et de celui du lagunage, ce dernier semblant occasionnel ou d'une importance fluctuante.

Les raisons de cette variabilité (dérangements ?) ne sont pas élucidées.

Grande aigrette *Egretta alba*

2 observations seulement d'oiseaux survolant le site, les 16/03/03 et 6/04/03 (un exemplaire à chaque fois).

Héron cendré *Ardea cinerea*

En dehors d'un maximum de 23 oiseaux le 30/08/03, toutes les données concernent moins de 10 oiseaux. La présence de l'espèce sur le site est régulière, en petits nombres. Elle fréquente en général les mares ou fossés périphériques au lagunage.

Héron garde-bœufs *Bubulcus ibis*

1 le 18/06/03 (F. SUEUR)

Cigogne blanche *Ciconia ciconia*

1 oiseau survole le site le 12/10/04.

Spatule blanche *Platalea leucorodia*

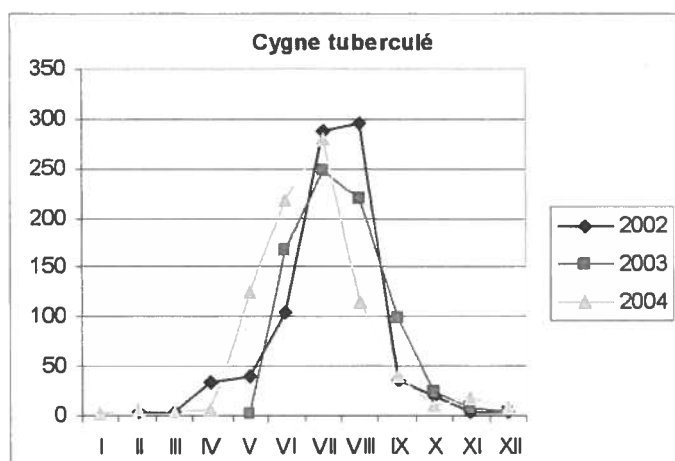
Si nous observons régulièrement des survols du site, à l'occasion d'allers et retours probables entre le site de nidification du Parc Ornithologique du

Marquenterre et la baie d'Authie, seulement deux oiseaux ont été repérés posés : les 21 avril 2002 et 2 octobre 2004.

Cygne tuberculé *Cygnus olor*

Concernant les stationnements, nous pouvons reprendre ce que nous écrivions dans le bilan précédent : « le site, presque déserté en hiver est très prisé au printemps et en été ». Mais quelques modifications doivent être signalées. Ainsi, les maxima observés jusqu'à présent ont encore été dépassés : 296 le 02/08/02, 287 en juillet 2002 ; 279 en juillet 2004 (contre un record précédent de 260 le 18/08/01).

Comme nous le supposions précédemment (RIGAUX 2003), le retour à des conditions hydrologiques plus normales que celles de l'année 2001 qui avaient conduit à des inondations prolongées dans la basse vallée de l'Authie, a permis un retour à ces stationnements très importants sur les bassins. Seconde modification importante pour le statut local de l'espèce (et qui constitue semble-t-il une première pour le site), un couple s'est reproduit sur le site ; il y a eu trois poussins en 2003 et 1 en 2004.



Cygne noir *Cygnus atratus*

L'espèce est de nouveau observée : 1 du 15/07 au 17/08/02 ; 1 du 23/03 au 30/08/03.

Oie cendrée *Anser anser*

4 le 28/03/04 et 1 oiseau blessé le 11/11/02. L'utilisation du site est donc des plus marginales.

Oie rieuse *Anser albifrons*

1 le 14/07/03. La date laisse penser qu'il s'agit d'un oiseau échappé de captivité.

Ouette d'Egypte *Alopochen aegyptiacus*

Toujours quelques observations de cet oiseau exotique : 1 les 02/05 et 17/08/02 ; 2 le 28/03/04.

Bernache du Canada *Branta canadensis*

Observée en 2004 : 15 le 20/06 puis 12 du 03/07 au 05/09/04. L'origine domestique de ces oiseaux (dont il existe désormais des populations férales dans notre pays – et bien plus encore en Belgique) est quasiment certaine.

Bernache nonnette *Branta leucopsis*

9 le 08/11/03 ; 7 du 08/02 au 21/03/04 (T. RIGAUX et M. GUERVILLE). On peut supposer qu'il s'agit là d'oiseaux sauvages, contrairement à celui observé le 20/06/04.

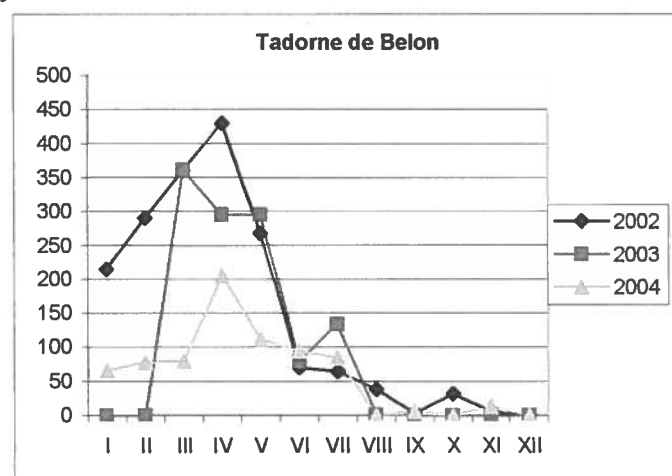
Bernache cravant *Branta bernicla*

1 le 28/03/04 (T. RIGAUX).

Tadome de Belon *Tadorna tadorna*

Toujours une forte occupation des bassins au printemps (avec un maximum de 430 individus le 21 avril 2002). Comme chaque année, de nombreux poussins sont vus : ils grandissent sur place et disparaissent en général courant juillet ou courant août pour la plupart, rapidement après l'acquisition de la capacité à voler.

En 2002, premiers pulli le 26 mai, 55 vus ensemble en juin ; en 2003, 123 pulli et juvéniles en juillet ; en 2004, premiers pulli le 16/05, 57 ensemble vus en juin...



Tadome casarca *Tadorna ferruginea*

4 le 31 juillet 2004.

Canard siffleur *Anas penelope*

Observé épisodiquement et en petit nombre en hiver, régulier au passage de printemps – surtout en mars – et d'automne. Il faut remarquer la régularité des observations de juillet.

	I	II	III	IV	V	VI
2002	2		2	4		
2003			5			
2004	2	5	7	8		
	VII	VIII	IX	X	XI	XII
2002	6		8		8	1
2003	2		5		8	
2004	1		12	12	21	1

Canard colvert *Anas platyrhynchos*

Peu abondant sur le site. Les groupes d'oiseaux au phénotype atypique issus de relâchers rendent plus difficile l'appréciation des effectifs d'oiseaux sauvages réellement présents.

Canard chipeau *Anas strepera*

	I	II	III	IV	V	VI
2002			15	8		1
2003			15	4	6	
2004	8	15	17	5	3	4
	VII	VIII	IX	X	XI	XII
2002	4				2	29
2003	4		1	6	11	16
2004		1		4	21	14

Pas de reproduction locale au cours de ces 3 dernières années contrairement aux années précédentes. Ce canard est surtout présent aux deux passages et en début d'hiver.

Canard pilet *Anas acuta*

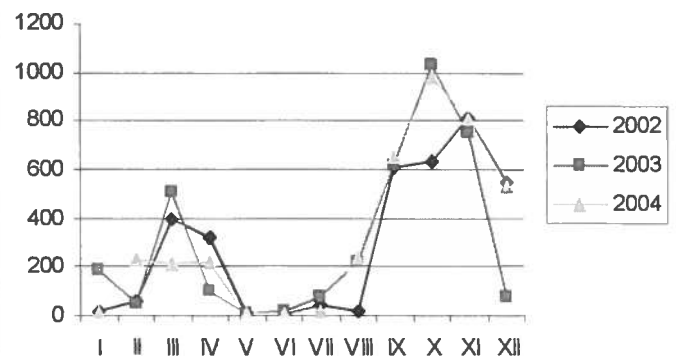
Seul le passage de printemps (fin février, surtout mars, avril) est net, avec des rassemblements remarquables en 2003 (224 le 22 L. GABET, E. PARMENTIER, encore 170 le lendemain T. RIGAUX). Bien plus épisodique et avec des effectifs bien moindres en dehors de ces mois là.

	I	II	III	IV	V	VI
2002			55	44	2	
2003			224		2	
2004		14	26	12		
	VII	VIII	IX	X	XI	XII
2002		1	1		1	3
2003			1			1
2004		1			1	1

Canard souchet *Anas clypeata*

Année après année, les bassins de lagunage de Quend – Fort-Mahon confirment leur importance pour cette espèce et la taille des stationnements a encore augmenté durant cette période : environ un millier d'oiseaux en octobre 2003 et 2004. Le site est activement utilisé pour l'alimentation. Les oiseaux y trouvent des conditions idéales : alimentation abondante et tranquillité/sécurité réunies en un même lieu. Seul le gel de l'eau libre des bassins les force parfois à quitter en hiver ces lieux où ils arrivent dès la fin juillet. Le passage de printemps est lui aussi très net dès le mois de février. Pas de reproduction soupçonnée.

Canard souchet



Sarcelle d'hiver *Anas crecca*

Si les effectifs en hiver sont modestes, ils n'en sont pas moins non négligeables à l'échelle de la région. Le passage de printemps – février, mars – est net. Pas de nidification soupçonnée malgré quelques stationnements estivaux.

	I	II	III	IV	V	VI
2002	42	10	45	18		
2003			30			
2004	42	76	84	16		
	VII	VIII	IX	X	XI	XII
2002	2		7	3	25	28
2003	2	4	12	12	6	38
2004		3	13	8	30	46

Sarcelle d'été *Anas querquedula*

Régulière en petit nombre chaque année fin mars (date la plus précoce, le 23) et début avril, 1 le 17 mai 2003, 10 en juillet 2002, 17 en août 2003, dernière le 14 septembre 2002...

Sarcelle du Cap *Anas capensis*

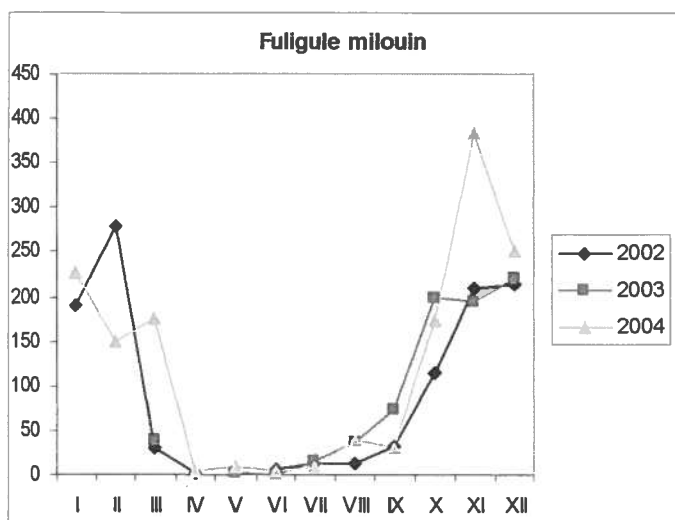
1 les 21 et 22 août 2004. Cet oiseau sans doute échappé de captivité est originaire d'Afrique subsaharienne.

Nette rousse *Netta rufina*

1 le 30 août 2003 (T. RIGAUX) et le 31 (F. SUEUR).

Fuligule milouin *Aythya ferina*

L'importance régionale hivernale du site pour l'espèce avait déjà été confirmée dans le précédent rapport ; elle ne se dément pas. On peut remarquer le départ rapide des hivernants au cours du mois de mars, les estivants sont rares et il n'y a pas de reproduction sur place.



Fuligule morillon *Aythya fuligula*

Des observations à chaque mois de l'année (une reproduction notée en 2003 avec 4 pulli à partir du 19 juillet et une aussi en 2004 avec 5 pulli le 21 août) ; les effectifs sont bien plus faibles que pour le Fuligule précédent mais ils sont relativement importants pour la plaine maritime picarde en hiver.

	I	II	III	IV	V	VI
2002	15		19	14	10	8
2003			31		3	9
2004	38	51	32	59	7	10
	VII	VIII	IX	X	XI	XII
2002	10	6	7	13	20	12
2003	6	8	10	55	59	55
2004	4	2	7	44	120	55

Fuligule milouinan *Aythya marila*

Après les observations de 2000 et 2001, encore 2 les 21 décembre 2002 et 23 octobre 2003 ainsi qu'1 les 23 mars 2003 et 17 janvier 2004 pour ce Fuligule qui reste rare en Picardie.

Fuligule nyroca *Aythya nyroca*

1 femelle de cette espèce rare en Picardie le 25 octobre 2004 (F. SUEUR).

Harelde boréale *Clangula hyemalis*

Une observation de ce canard peu fréquent dans la région : 1 femelle le 28 mars 2004 (T. RIGAUX).

Garrot à œil d'or *Bucephala clangula*

	I	II	III	IV	V	VI
2002	3					
2003			1			
2004	3	9	9			
	VII	VIII	IX	X	XI	XII
2002				2	4	6
2003					2	3
2004						3

Régulièrement observé en petit nombre. Dates extrêmes : jusqu'au 22 mars 2004, à partir du 26

octobre 2002. Repérer un groupe de 9 (dont 4 mâles adultes) qui a stationné du 15 février au 7 mars en 2004.

Harle piette *Mergus albellus*

1 Femelle ou immature le 6 janvier 2002.

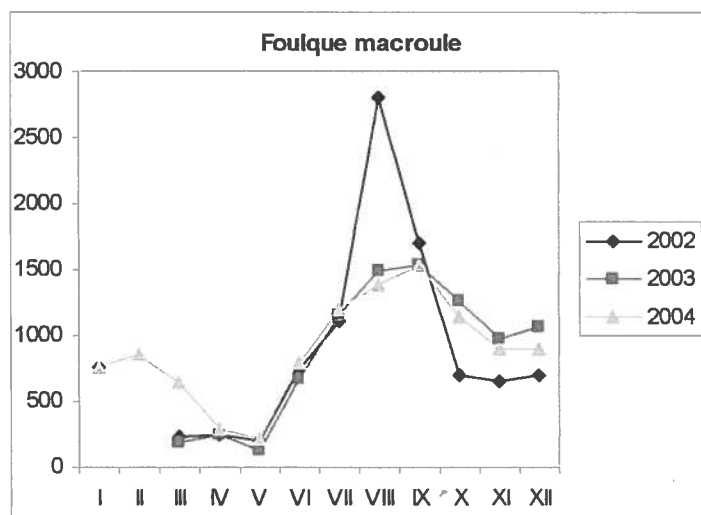
Erismature rousse *Oxyura jamaicensis*

1 en 2003 du 30 août au 24 décembre et encore en 2004 du 4 au 16 avril, jour où elle est éliminée par les gardes de l'ONCFS dans le cadre d'un programme de prévention du risque d'hybridation avec l'Erismature à tête blanche *O. leucocephala*.

Gallinule poule d'eau *Gallinula chloropus*

Présence anecdotique sur le site.

Foulque macroule *Fulica atra*



L'hivernage est toujours conséquent (un peu moins d'un millier d'individus), mais ce sont surtout les stationnements postnuptiaux qui sont impressionnants. D'où viennent tous ces oiseaux ? Rassemblements d'oiseaux locaux ou de migrateurs au long cours ? Les inondations qu'a connu la région en 2001 avaient permis la probable reproduction d'un nombre inhabituellement élevé de couples dans le secteur. Elles ne se sont pas reproduites et pourtant ces stationnements après la mi juin et jusqu'en septembre sont toujours aussi importants en 2002. En 2003 et 2004, sauf à ce que nos dénombrements aient été fort partiels (ce qui n'est pas exclu compte tenu des conditions des dénombrements et de l'attention portée prioritairement à d'autres espèces ces dernières années), les stationnements post-nuptiaux semblent avoir été moins spectaculaires toutefois.

Huitrier pie *Haematopus ostralegus*

Présence épisodique : 2 le 26 mai et 3 le 15 juillet en 2002 ; 2 le 21 mars et 3 le 3 juillet en 2004...

Echasse blanche *Himantopus himantopus*

Les reproductions de 2 couples repérées l'année 2000 ne se sont pas reproduites. Toutefois, en 2003 et 2004, des couples avec leurs jeunes, probablement venus des bas champs voisins, occupent à nouveau le site ponctuellement (1 couple et 2 jeunes en 2003 ; 3 adultes et 3 jeunes en 2004). Le lagunage est utilisé comme secteur d'élevage des jeunes par quelques couples reproducteurs locaux.

Avocette élégante *Recurvirostra avocetta*

Pas de tentative de nidification comme en 2001 même si des oiseaux sont bien présents et en nombre au printemps (28 le 29 mars, 4 le 20 avril, 6 le 8 mai 2002 ; 55 le 23 mars 2003 19 le 04 avril, 5 le 29 mai 2004...) et en été (16 le 30 août 2003 ; 21 le 3 juillet, 2 le 22 août 2004, 11 le 31 août 2003).

Petit gravelot *Charadrius dubius*

2 le 06 juin et 4 le 17 juillet 2004. Le site ne convient pas à l'espèce pour sa reproduction

Pluvier doré *Pluvialis apricaria*

Les berges enherbées des bassins conviennent parfaitement à ce Pluvier, qui s'y rencontre en nombre dès la fin août (après une arrivée discrète mais régulière en juillet) et surtout au passage d'automne (septembre, octobre, novembre) et même en hiver si le gel n'a pas fait fuir ces oiseaux loin de la région. Tous quittent très vite le secteur dès l'approche du printemps. Le site sert avant tout de remise diurne et de refuge, dès le mois de juillet. L'espèce se fait copieusement tirer par les utilisateurs des huttes de chasse situées à l'Est et au Sud du site, lors de ses allers-retours entre le site et les gagnages périphériques (prairies ou terres labourées).

	I	II	III	IV	V	VI
2002	300	410				
2003	20	175	240			
2004	400	45				
	VII	VIII	IX	X	XI	XII
2002		2	16	35	1180	480
2003	1	340	500	1010	400	450
2004	1	700	750	850	170	140

Vanneau huppé *Vanellus vanellus*

Comme pour l'espèce précédente à laquelle ils sont souvent mêlés, les Vanneaux huppés sont présents surtout après la migration post-nuptiale, avec une arrivée précoce (dès la fin juin). Mais les effectifs concernés restent souvent inférieurs à ceux des Pluviers dorés, les cultures environnantes accueillant de nombreuses troupes où elles trouvent leur nourriture. Comme les Pluviers, les Vanneaux essuient fréquemment des coups de fusils lors de leurs départs ou de leurs arrivées sur le site.

	I	II	III	IV	V	VI
2002	120	110	80	2		5
2003	165	175	120			15
2004	350	130		20		65
	VII	VIII	IX	X	XI	XII
2002		300	380	200	950	330
2003	135	350	600	350	540	600
2004	80	580	250	650	650	265

Bécasseau variable *Calidris alpina*

Le Bécasseau variable est régulièrement présent sur les berges des bassins mais il n'y a pas été remarqué de stationnement de longue durée. C'est en novembre qu'il est le plus présent (chaque année, avec un maximum de 40 individus) puis quelques observations en décembre (2002 et 2003), janvier (2004), février (2002, 180 individus) plus épisodique les autres mois, à noter un oiseau en juin (2002) et 65 en juillet 2003.

Bécasseau sanderling *Calidris alba*

11 le 03 décembre 2003 (F. SUEUR).

Bécasseau maubèche *Calidris canutus*

Présence occasionnelle : 1 le 10 novembre 2004 (F. SUEUR).

Bécasseau minute *Calidris minuta*

4 observations seulement pour ce Bécasseau, à des périodes habituelles pour l'espèce dans la région : 1 le 06 août 2003 ; 1 les 21 juillet, 6, 12 et 29 octobre 2004 (et non en hivernage comme en 2000).

Bécasseau de Temminck *Calidris temminckii*

Une seule observation de 4 oiseaux le 4 mai 2002, remarquable similitude avec l'observation précédente du 7 mai 2001.

Bécassine des marais *Gallinago gallinago*

Régulière pendant le passage postnuptial sans que les effectifs concernés soient importants, elle est beaucoup plus rare au printemps ou en hiver.

Cette espèce passe sans doute largement inaperçue dans les conditions d'observations utilisées. Les maxima d'abondance observés sont de : 28 ind. en janvier 2002, puis 24 en novembre 2004, 23 en décembre 2003, 20 en décembre 2002. Ces chiffres ne sont pas très significatifs, a priori ...

Combattant varié *Philomachus pugnax*

15 observations seulement, concentrées sur les mois de mars, avril puis juillet, septembre et octobre, ne concernant que quelques individus (maximum 14 en mars). Le site est donc d'intérêt mineur pour l'espèce, mis à part peut-être en hiver, période où les combattants variés sont rares dans la région, puisque après la donnée du 12 janvier 2001, 1 oiseau est vu le 21 novembre 2004 (F. SUEUR).

Courlis corlieu *Numenius phaeopus*

Un petit groupe de 10 individus stationne du 11 au 28 avril 2002.

Barge à queue noire *Limosa limosa*

Comme les années précédentes, notée surtout mais en petit nombre aux deux passages (3 observations en mars, avec un maximum de 52 le 6 en 2004 ; 1 en avril ; 2 en juillet, avec un maximum de 23 le 28 en 2004 ; 3 en août et 1 en septembre).

Barge rousse *Limosa lapponica*

2 le 28 avril 2002.

Chevalier gambette *Tringa totanus*

Fréquentation du site toujours marginale : 9 observations seulement (mars 3 fois, avril, mai, juin, juillet août et septembre 1 fois) et avec des effectifs souvent faibles. Le maximum observé est de 18 ind. le 14 juillet 2003.

Chevalier arlequin *Tringa erythropus*

Régulier dans la région, ce Chevalier ne fréquente qu'occasionnellement les berges des bassins : 1 le 22 août 2003 (F. SUEUR).

Chevalier aboyeur *Tringa nebularia*

Peu fréquent et peu abondant également : 2 le 11 avril 2002 et 3 le 24 avril 2004, 1 le 17 mai 2003, 3 le 14 septembre 2003 et 10 le 31 juillet 2004.

Chevalier sylvain *Sylvain glareola*

Une donnée par année au moins : 1 le 28/09/02 ; 13 le 06/08/03 et 8 le 30 ; 4 le 21/07/04. Toutes au passage post-nuptial Ces données ne sont pas exhaustives, l'espèce pouvant facilement passer inaperçue. Une donnée tardive : 1 le 14 octobre 2003 (F. SUEUR).

Chevalier guignette *Actinias hypoleucos*

Des observations régulières, surtout après la reproduction, jamais de grands groupes comme dans certains autres sites picards avec des maxima de 29 oiseaux le 06 août 2003 et de 22 le 21 juillet 2004 (rappelant les 35 vus le 28 juillet 2001). La présence d'oiseaux en hiver (novembre et décembre) semble se pérenniser.

Chevalier stagnatile *Tringa stagnatilis*

1 le 03 septembre 2003 (F. SUEUR). Cette espèce est rare dans la région, comme dans toute la France.

Chevalier culblanc *Tringa ochropus*

5 données seulement avant le début juillet (1 à 2 oiseaux), toutes les autres sont obtenues après ; chaque mois de l'année est concerné, les maxima étant de 14 oiseaux le 21 juillet et de 8 le 5 septembre 2004. Les observations hivernales concernent 2 oiseaux.

	I	II	III	IV	V	VI
2002			1	1	6	
2003						1
2004			1			
	VII	VIII	IX	X	XI	XII
2002	6	2	4		2	1
2003	11	7	2	2		1
2004	22	8	10	1	2	2

Phalarope à bec étroit *Phalaropus lobatus*

1 le 28 août 2004 (F. SUEUR). C'est une période à laquelle l'espèce a déjà été notée sur le site.

Mouette melanocéphale *Larus melanocephalus*

2 le 21 avril et 1 le 01 juillet 2003.

Mouette pygmée *Larus minutus*

Toujours un beau passage prénuptial sans atteindre des effectifs exceptionnels : 100 adultes les 29 et 31 mars 2002, 190 (surtout des adultes) le 23 mars 2003 ; encore une présence nette en avril (maximum de 38 en 2003), 1 tardive le 17 mai 2003. Les observations en période postnuptiale sont plus rares et concernent de plus petits effectifs : 1 juvénile en août 2002, 1 immature en octobre 2002 et 11 (9 adultes) en octobre 2004.

Mouette rieuse *Larus ridibundus*

Si la présence des Mouettes rieuses est continue tout au long de l'année, les effectifs présents ne sont conséquents qu'en fin d'été : en juillet, 700 en 2002, 600 en 2004 ; en août, 500 en 2002 voire en septembre, 250 en 2004...

Goéland cendré *Larus canus*

Quelques rassemblements importants : 230 le 16 mars 2002 et 260 le 19 octobre ; 1100 le 8 février 2004 et 280 le 31 octobre 2004...

Goéland argenté *Larus argentatus*

Rassemblements occasionnels, le site servant notamment de refuge à l'occasion de grandes marées et/ou de coups de vent : 1400 le 28 avril 2002 et 3600 le 26 octobre ; 150 le 21 avril 2003 ; 1200 le 8 février 2004...

Goéland brun *Larus fuscus*

Présence occasionnelle : 11 le 31 mars 2002 ; 27 le 07 septembre et 40 le 02 octobre 2004.

Goéland marin *Larus marinus*

Présence occasionnelle mais parfois spectaculaire : 480 le 26 octobre 2002 ; 23 le 21 avril 2004 ; 20 le 08 février 2004 et 1 le 02 octobre.

Guifette noire *Chlidonias niger*

Quelques données au printemps : 10 le 2 mai 2002, 27 le 21 avril 2003 mais c'est, comme habituellement, lors de la descente postnuptiale que les observations sont plus fréquentes et concernent

des groupes plus importants, surtout en 2004 où 125 sont présentes le 31 août (effectif record pour le site obtenu par M. GUERVILLE) et encore 85 le 5 septembre, 45 le 19, 10 le 24 et encore 2 les 12 et 24 octobre. 1 le 21 juillet et 1 juvénile le 07 août 2002.

Guifette leucoptère *Chlidonias leucopterus*

2 observations de cette Guifette peu fréquente en Picardie : 1 juvénile le 7 août 2002 (T. RIGAUX) et 1 le 16 septembre 2004 (M. Guerville).

Guifette moustac *Chlidonias hybrida*

1 juv. le 11 août 2003 (F. SUEUR).

Martin pêcheur *Alcedo atthis*

Observé occasionnellement : 1 le 31 mars 2002 ; 1 les 19 septembre et 24 octobre 2004...

Bouscarle de Cetti *Cettia cetti*

1 chanteur en mars et octobre 2004....

Bilan de ces 3 nouvelles années de suivi.

Avec 27 espèces d'Anatidés, 24 de Limicoles, 10 de Laridés et 15 autres espèces d'oiseaux d'eau utilisant (pour leur très grande majorité) ces bassins de lagunage, le site montre sa richesse ornithologique. L'importance numérique des stationnements de certaines espèces conforte cette appréciation. Nous avons déjà (RIGAUX *op. cite*) montré cette importance au moins régionale pour les oiseaux de ces bassins de lagunage ; ces trois années supplémentaires d'observations l'ont confirmée pour le Grèbe castagneux, le Grèbe à cou noir, la Sarcelle d'hiver, le Canard souchet, la Sarcelle d'hiver, le Fuligule milouin, la Foulque macroule... tandis que les effectifs d'autres espèces ne sont pas non plus négligeables. Quelques évolutions dans les statuts ou l'importance des populations concernée ont été constatées. Nous avons ainsi signalé l'augmentation des effectifs de Grèbes huppés, des Cygnes tuberculés et des Canards souchets, les effectifs de ces derniers conférant désormais à la plaine maritime picarde une importance internationale (Rigaux et al., à paraître). L'installation épisodique d'un dortoir d'Aigrettes garzettes est aussi un événement important. Même si cela n'est pas primordial pour évaluer l'intérêt d'un site, l'observation d'espèces peu fréquentes, comme le Grèbe esclavon, la Bernache nonette, le Fuligule milouinan ou la Harelde boréale (pour ces 3 dernières années) est aussi à signaler. L'endroit trouve aussi son intérêt par son rôle de refuge plus ou moins temporaire pour de nombreuses espèces quand les conditions sont trop défavorables en mer, quand les dérangements trop importants sur les sites principaux d'alimentation ou de repos (que ces dérangements proviennent de la chasse ou d'autres

usages de pleine nature). Pour toutes ces raisons, il faut continuer à suivre l'avifaune dans ce milieu artificiel ; continuer à intervenir afin d'orienter la gestion du site en faveur du maintien et même du renforcement de sa valeur ornithologique : l'implantation d'une population reproductrice de Canards colverts ne nous semble vraiment pas devoir constituer un objectif prioritaire au regard des capacités d'accueil déjà exprimées par le site vis-à-vis de multiples espèces.

Si cet article contribue à cette prise de conscience, il aura atteint l'un de ses principaux objectifs.

Remerciements

Nous remercions les différents élus locaux ayant présidé successivement le syndicat intercommunal d'assainissement de Quend/Fort-Mahon et ayant permis l'accès au site pour en assurer le suivi ornithologique au cours des premières années de sa mise en service, et grâce auxquels il a été possible de suivre la colonisation progressive du site.

Nous remercions aussi bien entendu les observateurs ayant partagé nos visites sur le terrain ou ayant eux-mêmes effectué des observations et qui nous les ont transmises.

Bibliographie

RIGAUX T. (1998). Première synthèse sur l'intérêt ornithologique de la station d'épuration des eaux usées de Quend et Fort-Mahon, communes littorales de Picardie (Somme). *L'Avocette* 22 (1-2) : 2 – 9.

RIGAUX T. (2000). Synthèse ornithologique 1999 de la station d'épuration des eaux usées de Quend et Fort-Mahon, communes littorales de Picardie (Somme). *L'Avocette* 24 (1-2) : 36 – 44.

RIGAUX T. (2003). Synthèse ornithologique 2000-2001 de la station d'épuration par lagunage de Quend et Fort-Mahon, communes littorales de Picardie (Somme). Pp 35 à 46 in RIGAUX T. (coord.), BAWEDIN V. et COMMECY X. (2003) – Oiseaux et phoques de la baie de Somme et de la plaine maritime picarde. Contribution à la connaissance des richesses ornithologiques et mammalogiques de la Picardie maritime. Numéro spécial de *L'Avocette*, Picardie Nature, DIREN Picardie, 158 pages.

Site internet du Groupe Ornithologique Picardie <http://avifaunepicarde.free.fr>, rubrique actualités....

Thierry RIGAUX

4 rue d'Artagnan, Appt 37, 80090 Amiens
th.rigaux@wanadoo.fr

Xavier COMMECY

4, place Godailler Decaix 80800 Gentelles
xavier.commecy@wanadoo.fr