

Découverte d'une population de Decticelle aquitaine *Zeuneriana abbreviata* (AUDINET-SERVILLE, 1838) dans le département de la Somme.

Par Julien TAISNE

Mots clés : *Zeuneriana abbreviata*, Decticelle aquitaine, citation nouvelle, Somme.

1- Introduction

Zeuneriana abbreviata est une *Tettigonidae* endémique d'Europe, citée uniquement en France et en Espagne, au sein du massif pyrénéen. En France, l'espèce n'est retrouvée, au sein de son aire de répartition naturelle, qu'en sud aquitaine et Pyrénées occidentales, dans les départements des Landes, des Pyrénées-Atlantiques, du Gers, des Hautes-Pyrénées et de la Haute-Garonne (Muséum national d'Histoire naturelle [Ed]. 2003-2017).



Carte 1 : répartition de l'espèce en France

Une population de l'espèce a été découverte fortuitement en juillet 2017 sur la commune de Sailly-le-Sec dans la Somme, au cours d'un inventaire multitaxons dans le cadre d'une étude pour la Communautés de communes du Val de Somme.

2- Matériel récolté et critères de détermination

Commune de Sailly-le-Sec, entre le camping des Puits Tournants et le canal de la Somme (chemin du marais) le 24/07/2017 : 2 individus mâle et femelle, prélevés et mis en collection ; 31/07/2017 : entre 80 et 100 individus (majorité de mâles) chanteurs sur la même localité.

En ce qui concerne les deux individus prélevés, la femelle a été capturée au sein d'une prairie récemment fauchée et le mâle a été capturé au sein d'une mégaphorbiaie à Reine des prés bordant le canal de la Somme.

En France, cette sauterelle peut être confondue avec deux espèces, la Decticelle des alpages *Metrioptera saussuriana* (Frey-Gessner, 1872) et la Decticelle pyrénéenne *Metrioptera buyssoni* (Saulcy, 1887) dont elle se distingue par la teinte plus sombre du corps, parfois presque noir, les élytres larges et verts, la plaque sous-génitale à lobes très longs et effilés (femelle) et les cerques courts, très élargis et à forte dent interne (Sardet É., Roesti C., Braud Y., 2015).

Dans les Hauts de France, elle ne peut être confondue avec aucune autre decticelle, du fait de ses couleurs très caractéristiques.



Photo 1 : Femelle de *Zeuneriana abbreviata*



Photo 2 : Vue des cerques



Photo 3 : mâle de *Zeuneriana abbreviata*

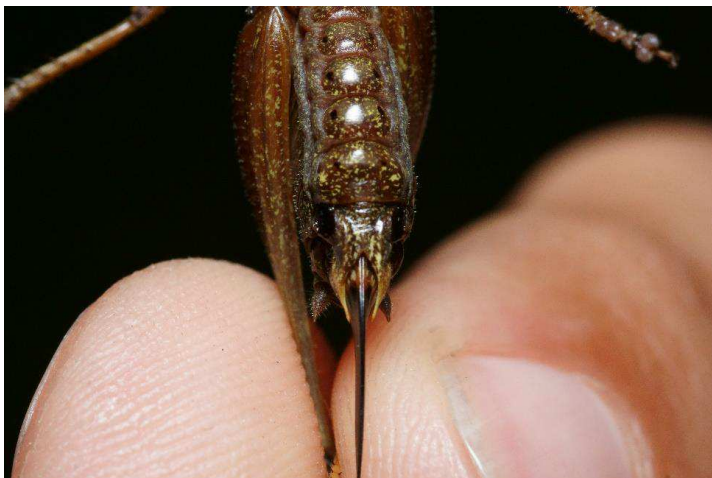


Photo 4 : Vue de la plaque sous-génitale

3- Éléments de biologie

L'espèce semble affectionner les prairies humides, alpages, mégaphorbiaies et lisières (SARDET É., ROESTI C., BRAUD Y., 2015) jusqu'à 2000 m d'altitude (BRAUD, Y. & al. 2016). On la retrouve ainsi sur des habitats mésiques ouverts ou à végétation arbustive comme les prairies alpines, les lisières, les prairies mésophiles, les jachères, les landes à bruyères ou encore les tourbières et marais ouverts (BRAUD, Y. & al. 2016).

Dans son aire de répartition, il semblerait que l'espèce soit assez commune à des altitudes moyennes ou sur les contreforts de vallées, mais bien plus rare en plaine (BRAUD, Y. & al. 2016).

Tous les individus trouvés dans la Somme, l'ont été au sein de végétations de mégaphorbiaie (Reine des prés, Eupatoire chanvrine...) ou de lisières nitrophiles (Ortie dioïque, Gaillet gratteron...). Des individus ont aussi bien été notés en bordure de prairie (au sein de la végétation de graminées) qu'au niveau d'une peupleraie ou au sein de la mégaphorbiaie bordant le canal de la Somme. Dans tous les cas, les observations ont été menées dans un contexte de zone humide.



Photo 5 : Une des stations de collecte et d'observation de *Zeuneriana abbreviata*

Sur sa station samarienne, l'espèce a été notée en compagnie d'autres espèces d'Orthoptères, comme :

- le Conocéphale bigarré *Conocephalus fuscus*,
- la Decticelle cendrée *Pholidoptera griseoptera*,
- la Decticelle bariolée *Roeseliana roeselii*
- ou encore la Grande sauterelle verte *Tettigonia viridissima*.

4- Conclusion

La découverte de la Decticelle aquitaine dans la Somme, à plus de 600 km de son aire de répartition, laisse penser à une introduction fortuite, probablement liée à la présence du camping des Puits Tournants de Sailly-le-Sec et à d'éventuels vacanciers en provenance du sud-ouest de la France.

Cette population semble cependant assez bien installée avec plus d'une centaine d'individus recensés sur environ 500 m de linéaires prospectés.

Bien que représentant la donnée de l'espèce la plus septentrionale de France, elle n'en est cependant pas la première hors de son aire. En effet, en 2012, une donnée (certifiée sur photographies) avait été

confirmée en Haute-Vienne (<http://www.fauneflore-massifcentral.fr> ; 2017), mais les prospections menées en 2016 n'avaient pas permis de retrouver l'espèce. Des suivis seront à réaliser dans les années à venir sur la population samarienne afin de suivre son évolution dans le temps.

Remerciements

Mes remerciements vont tout d'abord à Marine COCQUEMPOT, collègue et amie, Mathis AUBRY et Raphaël TROMBERT, services civiques engagés et motivés, qui ont tous trois réalisés cette découverte avec moi. Je tiens également à remercier Benoît DANTEN, mon ami naturaliste infatigable et passionné, qui a confirmé avec moi cette détermination.

Crédits photos

Tous les clichés de cet article sont de l'auteur, Julien TAISNE.

Julien TAISNE
41, rue d'en Haut
80160 le Bosquel
France
j.taisne@hotmail.fr