

# Reproduction d'un couple de Faucons pèlerins *Falco peregrinus* dans la Somme intérieure.

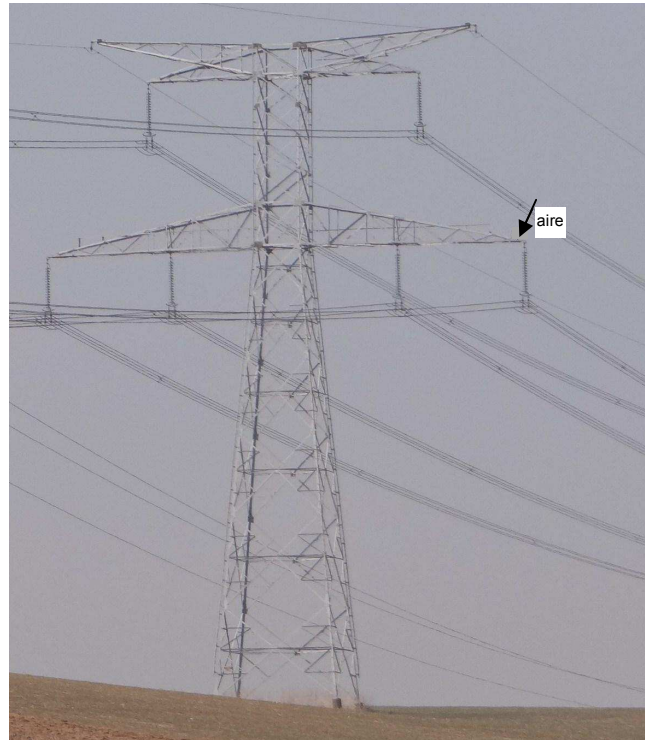
Reproduction of a couple of Faucon Pèlerins *Falco peregrinus* in Somme

Par Yann BAPST

Depuis le mois de décembre 2012, des observations de Faucons pèlerins sont assez fréquemment réalisées dans un secteur restreint, à l'ouest d'Amiens sur le plateau (Localité non citée avec précision de manière à respecter la tranquillité du site pour l'espèce) (observations de l'auteur et de Gaëlle RIEUSE et Guillaume DERIEUX).

Le site est un vaste plateau essentiellement calcaire légèrement vallonné, cultivé de céréales, oléagineux, betteraves etc.... Quelques petits bois parsèment ce territoire qui reste cependant principalement ouvert est très dégagé. Il est traversé par deux lignes EDF: la 400MW Argoeuves-Penly et la 225 KV Argoeuves-Beauchamps. Sur ce plateau les lignes EDF sont parallèles, leurs tracés ne sont parfois éloignés que d'une cinquantaine de mètres.

Since December 2012, Peregrine falcons observations are frequently carried out in a small area, west Amiens on the plateau (Locality secret to respect the tranquility of the site for the species) (Author's observations and Gaëlle RIEUSE and Guillaume DERIEUX). The site is a vast plateau? Mainly limestone slightly hilly, cereals cultivated, oilseeds, sugar beet, etc. Some small woods strew the territory RET: the 400MW Argoeuves-Penly - 225 KV - Argoeuves-Beauchamps. On this plateau, EDF lines are parallel ; their plots are sometimes distant as fifty meters.



**Photo 1** : le site de reproduction (l'emplacement du nid est marqué d'un carré blanc).

## Les observations de 2013

Le 26 mars 2013 dans la matinée, j'observe un Faucon pèlerin aux jumelles. Après qu'il ait survolé la plaine pendant un long moment, je le vois se poser sur un pylône de la ligne EDF 400MW Argoeuves-Penly. Il y stationne une quinzaine de minutes puis s'envole. Le même jour, de retour sur le site en début de l'après-midi, je l'observe à nouveau, cette fois avec une longue vue, le pèlerin stationne de nouveau sur ce pylône.

Le 27 mars toujours sur le même pylône, observation pendant trente minutes avec longue-vue de deux pèlerins adultes.

Le 30 mars un pèlerin est présent sur le pylône. Après une observation plus précise nous découvrons la présence d'un amas de vieux végétaux sur un angle du pylône et pensons probable qu'il s'agisse d'un nid. Il nous semble bien qu'un oiseau dont on ne distingue que le dos soit dessus mais sans certitude (Yann BAPST - Gaëlle RIEUSE - Guillaume DERIEUX).

Le 1<sup>er</sup> avril un pèlerin est présent sur ce que nous pensions être le nid ; confirmation, il s'agit bien d'un nid et l'oiseau dessus est identifié formellement. Il s'agit bien d'un Faucon pèlerin (Yann BAPST - Gaëlle RIEUSE – Guillaume DERIEUX).

Le 5 avril un pèlerin est posé sur le pylône après un moment d'observations je le vois s'envoler. Une dizaine de minutes plus tard il revient avec une proie, probablement un pigeon, qu'il offre au pèlerin posé sur le nid.

Les observations continuent les jours suivants alors que les conditions météorologiques se sont dégradées : un froid vif pour la saison, du vent et de la pluie. Si durant le mois d'avril les observations du pèlerin sur le nid sont fréquentes, en mai le couple est toujours présent mais le nid n'est plus fréquenté, les observations deviennent rares à partir de juin. Il apparaît que le nid a été abandonné, probablement suite aux très mauvaises conditions météo des dernières semaines.

## Les observations de 2014

En 2014, je visite le site régulièrement à partir du début du mois de mars et jusqu'à la fin avril. Quelques observations d'un Faucon pèlerin au même endroit qu'en 2013 sont réalisées mais aucune observation de couple. En mai et juin d'autres activités m'empêchent malheureusement de réaliser un suivi régulier. Le 9 juillet à 9 heures du matin je passe sur le site. Pour observation de l'éventuelle présence d'oiseau sur les pylônes du site.

Deux Faucons pèlerins sont posés sur l'étage inférieur de l'un d'eux. Il s'agit d'un adulte de bonne taille et d'un juvénile, ce dernier se déplace avec difficulté en marchant sur la structure métallique et il semble bien qu'il ne vole pas encore (photo 1). Un troisième pèlerin est posé sur un autre pylône qui ne se trouve qu'à 50 mètres du précédent. Il se déplace également en marchant sur les barres métalliques supérieures et effectue de petits vols sur la structure.

En fin de matinée je suis rejoint par Guillaume DERIEUX et Gaëlle RIEUSE, ensemble nous constatons la présence de ces trois Faucons pèlerins sur le site à savoir un adulte et deux jeunes. Lors des observations suivantes le deuxième jeune ne sera pas revu.

Le 9 juillet, vers 14h30 accompagné de Thomas HERMANT, nous allons sur le site et constatons la présence d'un adulte et d'un jeune faucon pèlerin sur le pylône de la ligne 400MW.

Il s'agirait donc de la première reproduction récente de Faucons pèlerins dans la région Picardie hormis en bordure maritime ? ROYER (1995) citant ROBERT (1979) indique que le Faucon pèlerin nichait communément dans une peupleraie près de Famechon (80) jusqu'en 1950, sur la base de renseignements obtenus auprès d'habitants de la vallée des Evoissons et d'un exemplaire empaillé qui aurait été obtenu localement. Les preuves d'une réalité ancienne de reproductions de l'espèce loin de la mer sont donc faibles.

## Les observations de 2015

Le 12 février un couple posé sur un pylône ; du 13 au 20 février les deux Faucons sont vus chaque jour sur le site, de même en avril et mai.

Le 28 mai vers 16h alors que je passe en VTT sous un autre pylône que celui où a eu lieu la reproduction en 2014, mon attention est attirée par une rixe aérienne entre deux Corneilles noires *Corvus corone* et deux Faucons pèlerins adultes aux abords de ce pylône. Observant plus généralement la structure métallique du pylône j'y découvre un jeune Faucon pèlerin posé immobile. Vers 17h cette fois avec jumelles et longue-vue j'observe pendant plusieurs minutes le jeune faucon (seul) sur ce pylône, il se déplace maladroitement sur les armatures métalliques.

Le 29 mai 1 adulte est présent ; le jeune a rejoint le nid à l'extrémité d'un angle supérieur du pylône.

Le 30 mai 2015 de 9h à 10h30 ! Pour la première fois j'ai simultanément dans ma longue vue le couple et le jeune. Vers 9h30 le mâle part puis il revient 15mn après avec un Pigeon domestique dans les serres. Il dépose cette proie à la femelle qui plume l'oiseau, en dévore un peu puis la remet au jeune qui mange à son tour.

Le 31 à 10h30 le jeune est sur le nid ; à 10h45 arrivée d'un adulte qui reste à quelques mètres du nid.

Le 1<sup>er</sup> juin le jeune se tient immobile au sommet du pylône et s'exerce au vol ; ses pattes quittent de quelques centimètres la structure (photo 2).



**Photo 2** : jeune Faucon pèlerin s'exerçant au vol



**Photo 3** : Le repas du jeune Faucon pèlerin.

Le 2 juin désagréable surprise : il n'y a plus de faucon sur le pylône ni aux abords et je ne les retrouve pas malgré des recherches sur les différents pylônes. Le temps est mauvais : pluie et vent froid.

Le 4 juin retour du jeune qui se tient au sommet du pylône.

Le 5 juin le couple et le jeune sont ensemble sur un

pylône. Le jeune dévore une proie. A 17h30 le jeune est seul puis le mâle apporte une proie de la taille d'une Alouette des champs *Alauda arvensis*.

Le 8 juin la femelle dépose un Pigeon domestique au jeune qui plume et dévore.

A partir du 10 juin les observations continuent, mais le jeune quitte de plus en plus souvent le site du nid.



**Photo 4** : le couple et un jeune le 5 juin.

# Conclusion

Si le retour en tant que nicheur du Faucon pèlerin sur les falaises littorales picardes a été constaté depuis 1999 (ROBERT, BELLARD J. & BELLARD G. 2003) et se poursuit irrégulièrement depuis avec 1 à 2 couples, jamais la certitude de la reproduction de cette espèce n'avait été décrite en Picardie continentale.

Le site d'installation du nid, sans être unique (la L.P.O. dans sa fiche de présentation du faucon pèlerin signale « Plus récemment, des nidifications sur pylônes électriques (dans d'anciens nids de corvidés) ont été détectées. » mais ces exemples semblent rester relativement rares.

# Bibliographie

L.P.O. fiche Faucon pèlerin

<http://rapaces.lpo.fr/faucon-pelerin/presentation>

ROBERT J.C. (1979).

L'avifaune de la vallée des Evoissons.  
Approche écologique (suite).  
Documents zool. 2 (1) p. 45 – 56.

Robert J.C., BELLARD J. & BELLARD G. (2003).

Le retour du Faucon pèlerin *Falco peregrinus*  
dans les falaises picardes p. 103-104  
in RIGAUX T. (Coord.), BAWEDIN V et COMMECY X.  
(2003) Oiseaux et phoques de la baie de Somme  
et de la plaine maritime picarde.  
Contribution à la connaissance des richesses  
ornithologiques et mammalogiques de la Picardie  
maritime. Numéro spécial de *l'Avocette*,  
Picardie Nature, DIREN Picardie, 158 pages.

ROYER P., Faucon pèlerin p. 61-62

in COMMECY X., MERCIER E. & SUEUR F. (1995).

Atlas des oiseaux nicheurs de Picardie  
(1983 – 1987). N° spécial de *l'Avocette*.  
Picardie Nature,  
Centrale Ornithologique Picarde, 234 pages.

Yann BAPST  
yann.bapst@wanadoo.fr