

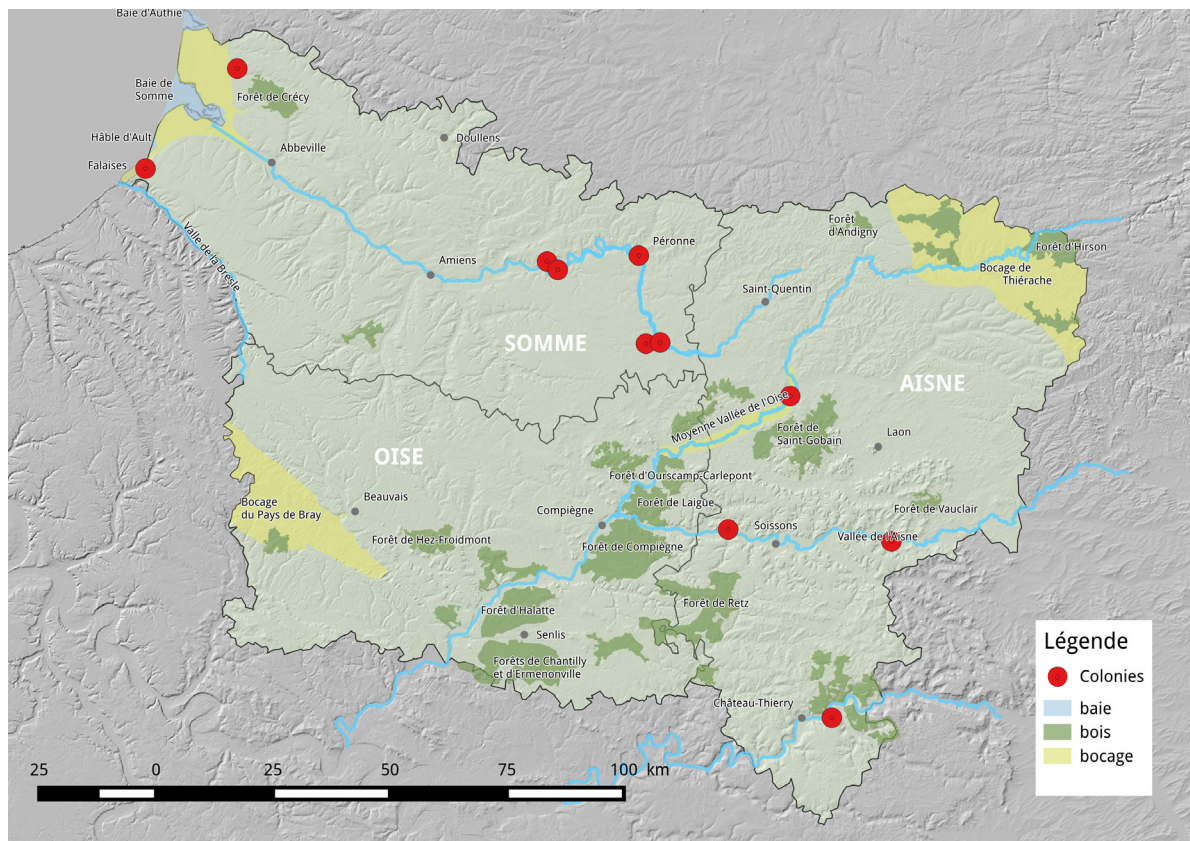
Les Grands cormorans nicheurs en Picardie. Bilan pour l'année 2015.

Par Xavier COMMECY

Poursuivant son rythme trisannuel depuis 2003, un nouveau recensement national des colonies de reproduction des Grands Cormorans *Phalacrocorax carbo* a été organisé ce printemps 2015 de manière à continuer le suivi de l'évolution de cette espèce. L'accroissement passé récent des populations de cette espèce peut causer dans quelques pays d'Europe des

problèmes à quelques activités économiques humaines et nécessitent ce suivi. Les observateurs du réseau de Picardie Nature ont répondu à l'appel national ; en voici les résultats obtenus ainsi que quelques éléments de comparaisons avec les résultats régionaux précédents (d'après COMMECY 2010 et 2012).

Carte 1 : Localisation des colonies de Grands cormorans. N.Damiens / S.Legrès



Résultats

Pour chaque colonie recensée nous indiquons : le nombre de nids compté, la date du comptage, les auteurs, les résultats des précédents comptages nationaux lorsque cela est possible et éventuellement un commentaire.

Somme (80) :

Arry : 347 nids le 25 avril (267 nids le 11/04 ; 307 le 19/04) (T. RIGAUX & F. MERANGER) pour cette colonie installée dans un marais arrière littoral qui est une des plus importantes de France (MARION 2014) par le nombre de couples. 403 nids en 2012, 440 nids en 2009, 415 en 2006, 344 en 2003 ; la taille de cette colonie semble donc en légère diminution.

Ault : 72 nids sur les falaises littorales entre Ault et Mers le 16 mai (T. RIGAUX & B. AUDRECHY). 63 nids en 2012, 51

nids en 2009 et 62 en 2008 (année de sa découverte).

Chipilly : 3 nids le 5 avril (X. COMMECY). 9 en 2013 - 4 en 2012, 2 en 2009). Les couples sont installés dans des grands arbres d'un marais de la vallée de la Somme.

Péronne – Sainte Radegonde : 87 nids le 28 avril (S. BOURG & M. DEPINYOY). Il s'agit de la plus ancienne colonie de la région : 1 nid en 1988 ; le nombre de 100 nids est dépassé en 1999 ; 126 en 2001, 105 en 2009, le maximum compté est de 127 nids en 2012 ; colonie en décroissance cette année donc.

Un certain nombre de colonies signalées depuis le dernier rapport paru ont disparu :

Rouy le petit : n'a pas été occupée depuis 2009, année où 2 nids avaient été trouvés.

Méricourt-sur-Somme : 6 nids occupés en 2011, disparue lors du comptage national de 2012 mais encore 2 nids en 2014 et aucun cette année (X. COMMECY).
Voyennes : aucun nid depuis 2013 (X. COMMECY) ; 1 ou 2 nids en 2012 - 7 en 2011, 13 en 2009 ; colonie découverte en 2007.

Bilan départemental :

2015 : 4 colonies actives pour 509 nids occupés comptés.

	2015	2012	2009	2006	2003
Nb. de colonies	4	5	5	3	2
Nb. de couples	509	598	611	557	457

Aisne (02) :

Fontenoy : 2 le 30 mars (R. KASPRZYK) (1 en 2009, 7 en 2012, colonie découverte en 2005).

Fossey – Iles Saint pierre : 1 nid occupé (A. BOUSSEMARY)
 La colonie localisée à **La Fère** : 7 nids en 2012, 25 en 2009 (colonie découverte en 2008 - 21 nids), n'a apparemment pas été recensée ce printemps.

La colonie de **Villers en Prayères – Bois de Villers** : 4 nids en 2012 et 3 nids et 5 jeunes en 2009 ne semble pas fonctionnelle en 2015.

Bilan départemental :

	2015	2012	2009	2006	2003
Nb. de colonies	2	2	3	1 ?	0
Nb. de couples	3	14	30	1 ?	0

Place des populations picardes de Grands cormorans nicheurs dans les populations françaises.

Pour ceci nous nous référerons à MARION (2014) d'où sont tirées les informations suivantes suite au recensement national concerté du printemps 2012.

La population française atteint 8683 ± 55 couples nicheurs en 2012 (contre 7213 en 2009, soit un taux annuel moyen de progression de 6,35%, (6444 en 2006 et 4929 en 2003) répartis en 132 colonies (contre 109 en 2009, 77 en 2006 et 72 en 2003) dans 42 départements. Marion poursuit son analyse en séparant la population française en 2 catégories.

La population côtière, toujours cantonnée à 7 départements entre la Somme et le Morbihan, montre une très légère augmentation annuelle (2,64%) par rapport à 2009 avec 2045 couples répartis dans 27 colonies, contre 1985 couples répartis dans 28 colonies en 2009 et 1976 couples dans 31 colonies en 2006.

La population continentale. L'enquête nationale de 2003 montrait l'existence de 34 colonies continentales abritant 2807 couples nicheurs. Le recensement national de 2006 a montré que la population continentale atteignait 4468 couples répartis dans 53 ou 54 colonies, puis 5228 couples en 2009 répartis dans 82 à 85 colonies.

Ces colonies restaient toujours, en 2012, largement cantonnées à la moitié nord de la France, sans progression significative de la distribution limitée à 42 départements contre 40 en 2009. La moitié sud du pays ne reste concernée que par les trois têtes de pont déjà anciennes, celle de la façade atlantique jusqu'aux Pyrénées, la tête de pont de la Camargue dont la population se concentre cependant sur les Bouches du Rhône et par le lac du Bourget.

Le recensement de 2012 confirme l'analyse faite lors du recensement de 2009, à savoir une stabilisation et une saturation probable de la population côtière française depuis 1998 autour de 2000 couples.

En additionnant les populations côtières et continentales, la Normandie accueillait en 2012 22,9% de la population française, les Pays de la Loire 22%, la Bretagne 11,8%, le Nord 9,6% **et la Picardie 7%** (valeur que nous pouvons comparer à celle obtenue en 2013 pour la population hivernante : 2.13%).

Les plus grosses colonies restent celle de Grand-Lieu en Bretagne avec 739 couples, Kerfeuille en Brière (476 couples), Poses dans l'Eure (432 couples) et **Arry dans la Somme (403 couples)**. Toutes ces grandes colonies sont localisées près de grands estuaires bordés de vastes zones humides dont les ressources ichthyologiques importantes ont permis leur installation, et totalisent 31% de la population continentale française, ce qui signifie que plus des deux tiers de la population continentale française sont dispersés dans de nombreuses petites colonies.

Remerciements :

À tous les observateurs qui ont bien voulu prendre le temps de communiquer leurs données.

Bibliographie :

COMMECY X. (2010). Reproduction du Grand cormoran en Picardie. Année 2009. *L'Avocette* 34 (1) p. 16.

COMMECY X. (2012). La reproduction du Grand Cormoran en Picardie. Année 2012. 1 p. (Doc. Interne non publié).

MARION L. (2014). Recensement national des Grands cormorans nicheurs en France en 2012. Ministère de l'Ecologie, du Développement durable et de l'énergie. Direction Générale de l'Aménagement, du Logement et de la Nature et Université de Rennes, SESLG : 22 p.

Xavier COMMECY
4 Place Godailler Decaix 80800 Gentelles
xavier.commeci@wanadoo.fr