

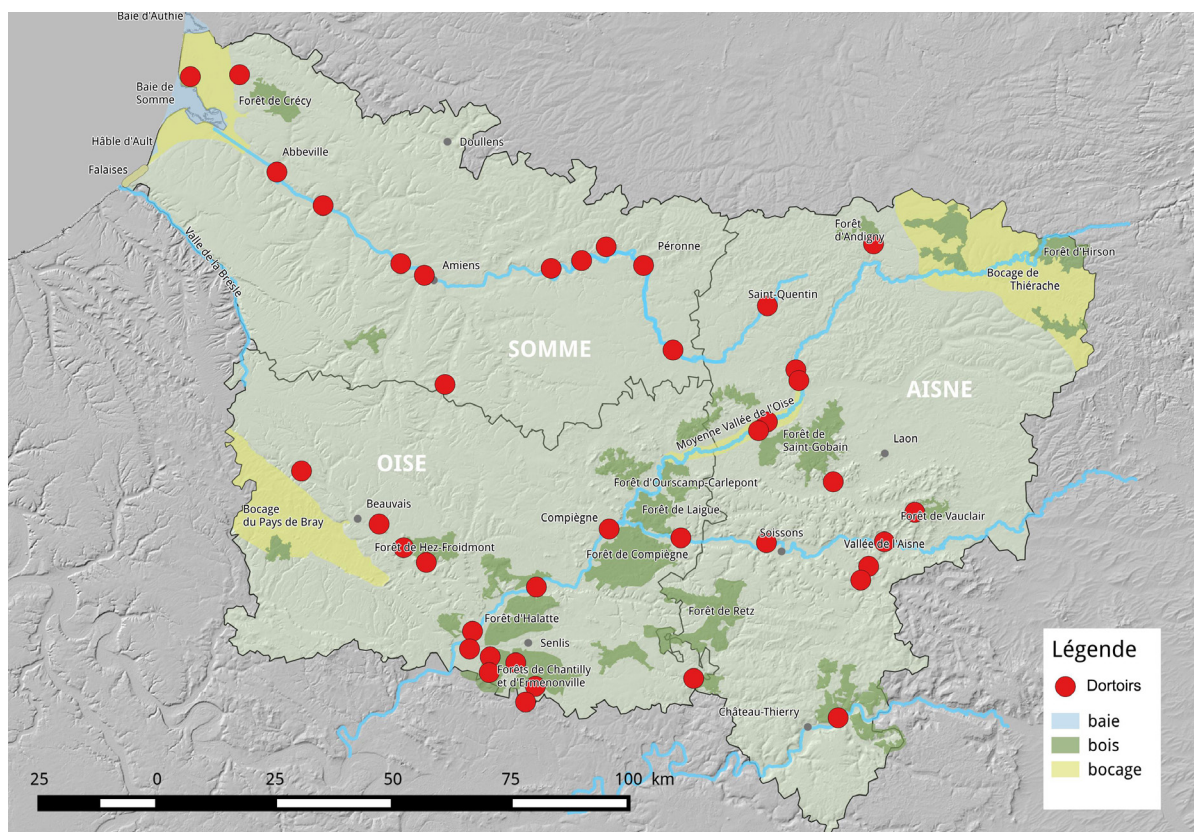
# Recensement des dortoirs de Grands cormorans *Phalacrocorax carbo* hivernant en Picardie. Hiver 2014 - 2015.

Par Xavier COMMECY

Suivant le rythme régulier d'un recensement national tous les deux ans, il nous est demandé, sous l'égide du Ministère de l'Ecologie et avec une coordination du Muséum National d'Histoire Naturelle, de procéder au comptage des Grands cormorans hivernant en Picardie comme dans toutes les régions de France métropolitaine. Comme pour les bilans précédents, la coordination régionale a été confiée à Picardie Nature par l'intermédiaire de son réseau d'observateurs bénévoles.

## Résultats obtenus

Pour tous les sites, présentés par ordre alphabétique et par département, sont indiqués : la commune, le lieu-dit, l'effectif compté, le jour de comptage, le ou les noms des observateurs. Quand les données sont disponibles, des informations sur des comptages intermédiaires effectués sur ces sites sont indiquées ainsi que sur les effectifs présents de janvier 2013 – date du dernier comptage général concerté.



Carte 1 : Recensement des dortoirs de Grands cormorans. N.Damiens / S.Legrès

## Méthodologie

Inchangée depuis des années, cette méthodologie répétée permet de comparer les résultats enquête après enquête, que ce soit au niveau régional, national ou européen.

Le comptage hivernal a lieu à la mi janvier (et si possible aussi les autres mois d'hiver précédents ou suivants, toujours autour du 15 du mois). Seuls les comptages crépusculaires réalisés sur les reposoirs nocturnes sont pris en compte, ceci afin d'éviter de compter plusieurs fois un oiseau voyageant de zone humide en zone humide au cours d'une journée.

### AISNE

**Condren : 198** le 17 janvier (B. SEIGNEZ).  
185 en 2013, 175 en 2011 ; 280 en janvier et 240 en décembre 2012. Site localisé sur de grands arbres de pâtures inondables en bordure de la rivière Oise

**Chermizy-Ailles (Ailette) : 106** le 19 janvier (D. BAVEREL).  
12 en 2013, 46 en 2011. Peupliers situés sur le golf de l'Ailette.

**Limé : 19** le 15 janvier (R. KASPRZYK). Nouveau site.

**Lizy : 24** le 18 janvier (K. GEORGIN).

**Mayot : 123** le 16 janvier (B. SEIGNEZ).

**Pommiers**, La croisette : **221** le 22 janvier. (R. KASPRZYK).  
230 en janvier 2013, 219 en 2011.

Signalée dans le rapport sur l'enquête de janvier 2013, l'érosion de la fréquentation pour ce site localisé sur un îlot d'un étang périurbain de la vallée de l'Aisne en bordure d'anciennes gravières.

Présence les années précédentes :

Année	2001	2003	2005	2007	2009	2011	2013
Nombre	197	353	498	535	506	219	230

**Saint-Quentin**, marais d'Isle : **45** le 14 janvier (D. BAVEREL & L. MARLIER).

9 en janvier 2013, 34 en novembre 2012, 59 en 2011, 68 en 2009, 22 oiseaux en 2007. Les oiseaux sont posés sur des Peupliers de la réserve Naturelle.

**Tupigny : 64** le 17 janvier – 28 en novembre 2014 (D. BAVEREL & J.N. BARON).

98 en janvier 2013, 110 en 2011, 88 en 2009 et 45 en 2007. Le dortoir est localisé sur un Peuplier, le long de la rivière Noire et proche du canal de la Sambre à l'Oise.

**Viry-Nouereuil**, 8 le 15 janvier (C. BAUDREY) ; 66 en janvier 2103.

**Vendeuil**, Le Tournant : **92** le 18 janvier (B. SeigneZ)  
10 en janvier 2013, 90 en 2011, 257 en 2009, 22 en 2007, 332 oiseaux avaient été comptés en janvier 2005.

Le dortoir est situé sur des peupliers.

Les sites suivants, occupés en 2013, ont soit été désertés depuis soit n'ont pas été prospectés.

**Courcelles-sur-Vesles** : 54 en 2013. Pas de données en 2015.

**Fossoy**, Ile Saint Pierre. Déserté en 2015, ce dortoir de la vallée de la Marne a compté plus de 200 oiseaux au début de 21<sup>ème</sup> siècle. La baisse des effectifs présents a été régulière.

**Vieil Arcy**, 45 en 2013, 17 en 2011.

**Bilan départemental 2015 : 900** oiseaux regroupés en **10** dortoirs.

**Comparaison avec les recensements précédents :**

Aisne	1997	1999	2001	2003	2005
Nombre dortoirs	2	6	6	3	6
Nombre oiseaux	516	335	805	852	1253
Aisne	2007	2009	2011	2013	2015
Nombre dortoirs	11	8	10	10	10
Nombre oiseaux	1615	1178	851	774	900

Une légère augmentation en 2015 donc mais les effectifs

de 2005 à 2009 n'ont pas été retrouvés.

**OISE :**

\* les comptages signalés par cet \* ont été réalisés cet hiver par des gardes de l'ONCFS ou de l'ONEMA du département de l'Oise ou par des salariés des Syndicats de rivières Nonette, Thérain et Thève et dont les résultats nous ont été transmis par Loïc MARION coordonnateur national.

**Bailleul-sur-Thérain\***, le Moulin de Saulx : **4**. 72 en janvier 2013, une cinquantaine en 2011. Le dortoir est sur une île du plan d'eau de la Coquille aux Moines

**Chantilly**, parc du château\* : **15**.

21 en janvier 2013. Dortoir sur des Platanes.

**Couloisy\***, le bois Blanc : **84**.

91 en janvier 2013, 58 en 2011.

Le dortoir est localisé dans des Peupliers en bordure d'étangs forestiers (anciennes gravières).

**Compiègne\***, Pont de berne : **69**.

**Coye-la-Forêt\***, étang de Couelles : **12**.

7 en janvier 2013, 12 en 2011.

**Maysel\***, le grand marais : **27**.

36 en janvier 2013.

**Mortefontaine\***, étang de vallièrre : **5** (Nouveau site)

**Pontarmé\***, étangs de St-André : **17**

3 en janvier 2013.

Oiseaux posés sur des Aulnes.

**Pont-Sainte-Maxence**, étang Grand Bosquet : **175** le 17 janvier (M & R. JABOUILLE, précisé par \*). 163 en janvier 2013. Ce dortoir est certaines années localisé sur la commune de Longueuil-Sainte-Marie ou celle de Pontpoint.

**Saint-Leu d'Esserent\***, les sablons : **15**.

**Therdonne\***, base nautique : **16**. 3 en janvier 2013.

**Bilan départemental : 439** oiseaux regroupés en **11** dortoirs.

**Comparaison avec les recensements précédents**

Oise	1997	1999	2001	2003	2005	2007
Nombre dortoirs	0	2	0	2	4	3
Nombre oiseaux	0	54	0	437	476	284
Oise	2009	2011	2013	2015		
Nombre dortoirs	1	10	12	11		
Nombre oiseaux	102	320	641	439		

Un recensement probablement exhaustif cette année encore qui montre une diminution du nombre d'oiseaux présents cet année.

#### Remarque,

\* des sites occupés les années précédentes ont été prospectés et n'ont pas montré d'occupation cette année :

**Mareuil-sur-Ourcq**, étang de la queue d'Ham : 0. (11 en janvier 2013, 37 en 2011).

**Saint-Félix**, La Maladrerie : 0 (22 en janvier 2013).

\* nous n'avons pas d'information pour un site occupé en 2013 : **Gouvieux**, Cornelay : **12**.

\* Information non prise en compte dans le bilan car comptage réalisé en dehors de la période d'enquête mais signalée pour que le site soit suivi d'autres années : **Crillon\***, Château : 106 le 12/02.

#### SOMME :

**Abbeville**, la Bouvaque : 88 le 10 janvier (D. LEMAIRE)  
**80** en 11 janvier 2013, 68 en 2011, 45 oiseaux en janvier 2009, 54 en 2008 et 25 en 2007.  
 Ce dortoir est localisé dans les arbres d'un marais intra urbain.

**Ailly-sur-Somme** : 54 le 24 janvier (X. COMMECY).  
 Ce dortoir, les oiseaux sont branchés sur deux Peupliers de la moyenne vallée de la Somme est mobile ; il est revenu cette année sur le site d'il y a six ans.  
 105 en janvier 2013.

**Amiens**, marais des 3 vaches, 98 le 21 janvier (T. RIGAUX).  
**143** en janvier 2013 ; 97 en 2011, 58 en 2009, première année de fonctionnement.  
 Le dortoir est localisé dans de grands arbres d'un marais urbain de la vallée de la Somme.

**Bray-sur-Somme**, marais du couchant : **24** le 11 janvier (X. COMMECY).  
 Le dortoir qui n'est pas fonctionnel chaque année est situé dans des grands arbres d'un îlot de la vallée de la Somme.

**Chipilly** : **13** le 12 janvier (X. COMMECY).  
 96 en 2013, 81 en 2011, 185 en 2010, 158 en 2009, 174 en 2008 et 127 en 2007.  
 Dortoir situé dans de grands arbres d'un îlot d'étang de la vallée de la Somme. Quelques couples nichent aussi en ce site.

**Curlu** : 1 le 27 janvier (S. BOURG).  
**28** en 2013 janvier ; 64 en 2011, 80 en janvier 2009, 120 en 2008 et 170 en 2007.  
 Dortoir sur de grands arbres d'un îlot sur un étang de la vallée de la Somme.

**La Faloise**, 18 le 25 janvier (P. ROYER).  
 Un site en vallée de la Noye au fonctionnement non

régulier d'un hiver à l'autre.

**Long** : 194 le 15 janvier (Y. BAPST).

Présence les années précédentes :

Année	2005	06	07	08	09	11
Nombre	111	142	142	255	134	211

Dortoir dans des grands arbres en bordure d'étangs de la vallée de la Somme, utilisé aussi par les Grandes aigrettes *Casmerodius albus* : 22 cette année.

**Offoy** : **11** le 17 janvier (X. COMMECY).

Le dortoir s'est déplacé, il n'a pas été localisé précisément, il s'agit d'une valeur minimale d'oiseaux arrivant et se posant dans le secteur à la tombée de la nuit.

**86** en 11 janvier 2013, 144 en janvier 2011, 79 en 2009, année de découverte de ce dortoir dans un marais de la haute vallée de la Somme.

**Péronne**, Sainte-Radegonde : 63 le 18 janvier (S. BOURG).

**85** en janvier 2013, 164 en 2011.

Les oiseaux sont sur des Frênes d'un îlot d'un étang intra urbain dans la haute vallée de la Somme.

**Saint-Quentin-en-Tourmont**, Parc Ornithologique du Marquenterre : 377 le 11 janvier (P. CARRUETTE).  
**334** en janvier 2013, 380 en 2011, 172 en 2009, 182 en 2007 et 252 en 2005.

#### Bilan départemental :

941 oiseaux regroupés en 10 dortoirs.

**Site abandonné** : **Arry** : **10** avaient été comptés le 10 janvier 2013, probablement en relation avec l'importance qu'a pris le dortoir voisin de Conchil-Le-Temple (62) qui a accueilli 1890 oiseaux en 2013 au lieu de 56 en 2011.

#### Comparaison avec les recensements précédents

Somme	1997	1999	2001	2003	2005	2007
Nombre dortoirs	4	3	6	9	8	9
Nombre oiseaux	523	461	711	672	767	772
Somme	2009	2011	2013	2015		
Nombre dortoirs	12	8	10	10		
Nombre oiseaux	1008	1225	1199	941		

Peu de variation, les effectifs étant assez stables depuis 2009 avec toujours un maximum enregistré sur le site du parc du Marquenterre qui accueille les oiseaux fréquentant les eaux marines.

#### Bilan régional :

À la mi-janvier 2015, nous avons ainsi compté 2280 oiseaux répartis dans 31 dortoirs.

Une comparaison (tableau ci dessous) montre, une diminution du nombre d'individus de cette espèce présents en hiver en Picardie.

#### Place de la Picardie dans le contexte national.

Nous prenons comme référence nationale le bilan national de 2013 qui est le dernier paru (MARION 2014). En janvier 2013, 106 824 Grands cormorans ont été comptés en France (+ 12% par rapport à 2011) répartis en 1188 dortoirs (+16 % par rapport à 2011) répartis dans 92 départements.

La part de la Picardie dans l'accueil de ces oiseaux hivernants diminue et représente un peu plus de 2 % (2.13 %) des effectifs nationaux contre 2.5 % en 2009 et 2011.

Picardie	1997	1999	2001	2003	2005
Nombre dortoirs	6	10	12	14	18
Nombre oiseaux	1039	850	1516	1961	2496
Picardie	2007	2009	2011	2013	2015
Nombre dortoirs	23	21	28	32	31

## Remerciements :

Que tous les observateurs qui se sont mobilisés pour ce nouveau comptage et ont fourni les résultats relevés se

sentent concernés par ces remerciements.

## Bibliographie :

MARION L. (2014). Recensement national des Grands Cormorans hivernant en France durant l'hiver 2013-2014. M.E.D.D.E., SESLG-Université Rennes I-CNRS-MNHN. 46 p.

Xavier COMMECY  
4 Place Godailler Decaix 80800 Gentelles  
xavier.commecy@wanadoo.fr