

Le Grand cormoran *Phalacrocorax carbo*, nouvelle espèce reproductrice des falaises de la Somme

par Thierry RIGAU, Baptiste AUDRECHY et Paul DUFOUR

La population de Grand cormoran, qui a connu des heures sombres suite aux persécutions dont il a longtemps été l'objet, présente une dynamique démographique beaucoup plus favorable depuis quelques décennies.

En Picardie, en 2003, 2 colonies ont été inventoriées pour un effectif de couples reproducteurs évalué à 457 couples et en 2006 ce sont 3 colonies pour 599 couples qui sont comptées (une quatrième colonie suspectée en 2006 sera localisée en 2007 pour moins de 10 couples). Pourtant, jusqu'en 2007, malgré la présence de zones de pêches très importantes en baie de Somme et dans sa périphérie et la proximité d'une colonie reproductrice dans les falaises normandes des abords immédiats du Tréport, ville frontalière de la Somme (Picardie), d'autre part les falaises de ce dernier département n'étaient utilisées par le Grand cormoran que comme reposoirs diurnes temporaires ou comme dortoirs.

Découverte d'une colonie reproductrice en 2008

En 2008, un dénombrement des oiseaux nicheurs des falaises entre Mers les bains et le bois de Cise (commune d'Ault) réalisé le 5 mai par les auteurs de cette note, nous a conduits à découvrir une colonie comptant un minimum de 21 couples nicheurs.

Le 18 mai 2008, une prospection complémentaire effectuée par Baptiste AUDRECHY et Thierry RIGAU permet de comptabiliser 62 nids utilisés. La reproduction, comme c'est bien souvent le cas dans les colonies de Grand cormoran, en est à des stades d'avancement variables suivant les couples, de grands jeunes étant observés sur certains nids alors que certains adultes sont, en apparence, encore en train de couvrir leurs oeufs.

Discussion

Dans leur ouvrage consacré à la baie de Somme et sa périphérie, SUEUR et TRIPLET (1999) rappellent que le Grand cormoran nichait communément sur les falaises picardes et normandes au XIX^{ème} siècle mais se demandent si le vocable de « falaises picardes » ne désignait pas les falaises haut-normandes proches de la Somme selon l'acception de l'époque.

Dans les années 1990 et 2000, un suivi plus régulier des 6 kilomètres et demi des falaises de la Somme (Picardie) ont permis de noter que le Grand cormoran ne s'y reproduisait toujours pas. Dans un bilan sur l'avifaune reproductrice des falaises haut-normandes et picardes, RIGAU (2003 a et b) attribue l'absence de Grands cormorans reproducteurs à l'absence ou à la rareté de sites convenables pour l'installation des nids.

Mais la falaise est dynamique : elle s'éboule, se fissure, évolue. C'est ainsi que les sites de reproductions utilisés en 2008 n'étaient vraisemblablement pas dans un état aussi favorable antérieurement, sans que nous soyons en mesure de le démontrer rigoureusement. En l'absence d'un recensement de ces falaises en 2007, nous ne pouvons pas garantir que quelques couples n'aient pas déjà commencé à se reproduire dès cette année là, d'autant que l'effectif minimal de 62 couples observé en 2008 incline à penser qu'il y a peut-être eu quelques couples pionniers auparavant.

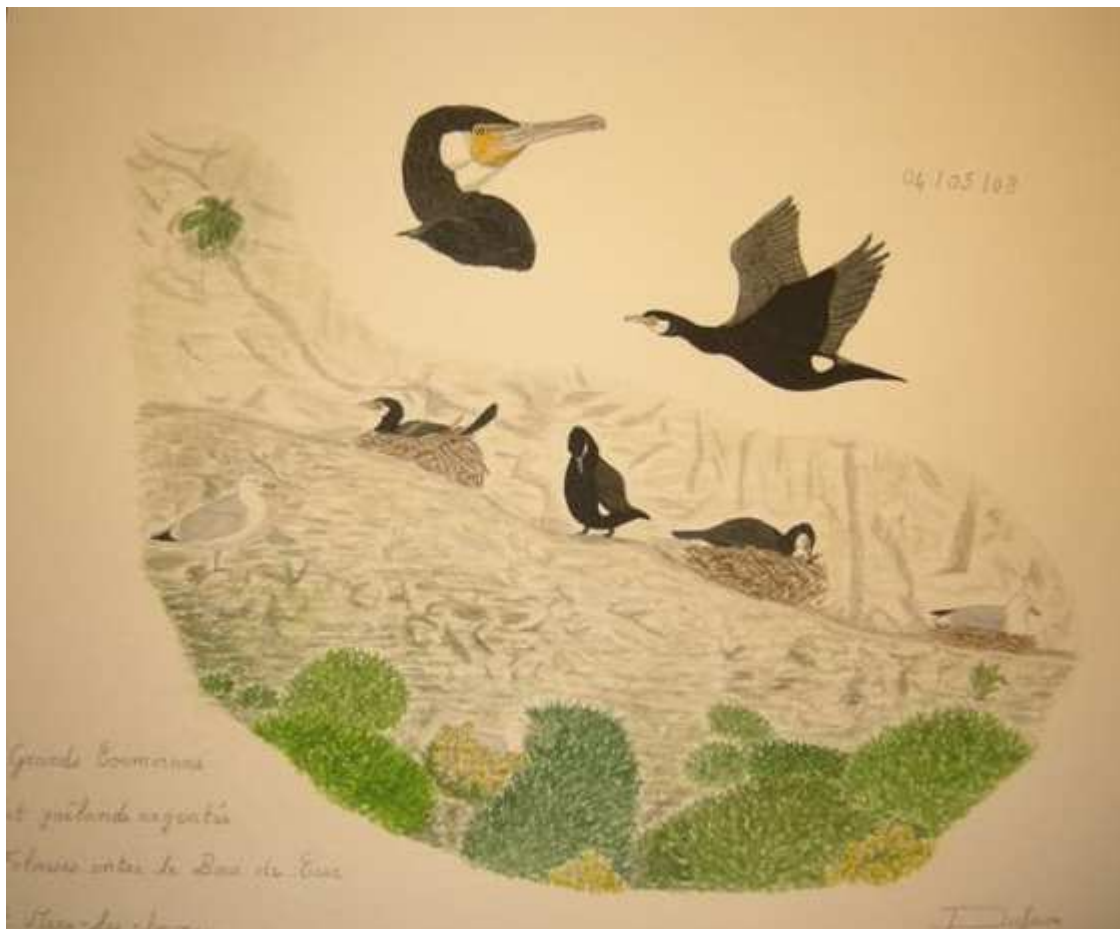
Conclusion

En définitive, nous retiendrons pour les régions maritimes situées à la frontière de la Haute-Normandie et de la Picardie que, longtemps cantonné en tant que reproducteurs dans les falaises situées entre le Tréport et Criel et, plus récemment (à partir de 1992) dans un site arrière-littoral (à Arry), le Grand cormoran s'est installé en tant que nicheur dans les falaises de la Somme au cours de la décennie 2000-2009, avec un effectif nicheur minimal de 62 couples en 2008.

Avec l'implantation du Fulmar boréal *Fulmarus glacialis* dans les années 1979 (ROBERT in MERCIER 1987) puis avec celle, bien plus récente du Faucon pèlerin *Falco peregrinus* en 2002 (ROBERT et al., 2003), les falaises picardes, *sensu stricto*, ont vu leur diversité ornithologique augmenter de façon sensible au cours des dernières décennies. Quelques espèces complémentaires pourraient s'y implanter encore, telles que le Goéland brun ou le Goéland marin, même si l'escarpement des falaises est très défavorable à ce grand prédateur.

Bibliographie :

- COMMECY X. (2005) - La reproduction du Grand cormoran *Phalacrocorax carbo* en Picardie au printemps 2006. *L'Avocette* 29 (3) p. 52.
- COMMECY X. (2006) : Recensement des dortoirs de Grands cormorans *Phalacrocorax carbo* hivernant en Picardie. Hiver 2006-2007. *L'Avocette* 30 (2) p. 42-46.
- MARION L. (2005) - Recensement des Grands cormorans hivernants en France durant l'hiver 2004 – 2005. M.E.D.D., M.N.H.N., Université de Rennes I. 31p.
- Mercier E. (1987) - Le Fulmar (*Fulmarus glacialis*) estivant et nicheur en Picardie. *L'Avocette* 11 (1) p. 15 - 40.
- RIGAUX T. (2003a) - Avifaune reproductrice des falaises haut-normandes et picardes : valeur patrimoniale et distribution spatiale. p. 25 - 34 in RIGAUX T. (Coord.), BAWEDIN V. et COMMECY X. (2003) - Oiseaux et phoques de la baie de Somme et de la plaine maritime picarde. Contribution à la connaissance des richesses ornithologiques et mammalogiques de la Picardie maritime. Numéro spécial de *l'Avocette*, Picardie Nature, DIREN Picardie, 158 p.
- RIGAUX T. (2003b) - La reproduction du grand cormoran *Phalacrocorax carbo* sur le littoral picard, son arrière-pays et ses confins normands. P 93 - 96 in RIGAUX T. (Coord.), BAWEDIN V. et COMMECY X. (2003) - Oiseaux et phoques de la baie de Somme et de la plaine maritime picarde. Contribution à la connaissance des richesses ornithologiques et mammalogiques de la Picardie maritime. Numéro spécial de *l'Avocette*, Picardie Nature, DIREN Picardie, 158 p.
- ROBERT J.C., BELLARD J., BELLARD G. (2003) : Le retour du Faucon pèlerin *Falco peregrinus* dans les falaises picardes. p. 103 -104. in RIGAUX T. (Coord.), BAWEDIN V. et COMMECY X. (2003) - Oiseaux et phoques de la baie de Somme et de la plaine maritime picarde. Contribution à la connaissance des richesses ornithologiques et mammalogiques de la Picardie maritime. Numéro spécial de *l'Avocette*, Picardie Nature, DIREN Picardie, 158 p.



Dessin de Paul DUFOUR