

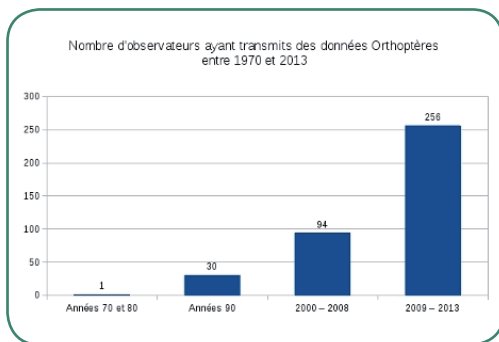
• Criquets, sauterelles et grillons dans Clicnat : les chiffres clés de 1970 à fin 2013

Par Jean-Baptiste Desbas, chargé d'études faune

Cet article présente des statistiques simplifiées retraçant l'évolution de l'état des connaissances des Orthoptères à partir de la base de données Clicnat.fr. Sont considérées pour ce travail toutes les données d'orthoptères saisies à la date du 10/01/2014. De fait, une partie des données 2013 n'ont pas été incluses.

A ce jour **16 777 citations*** d'Orthoptères sont présentes dans la base. Les premières **observations**** datent de 1970. Le nombre de citations entrées chaque année n'a alors pas cessé d'augmenter. L'augmentation est encore plus importante à partir de 2010, date depuis laquelle il est possible pour chacun de saisir ses observations en ligne. Bien que la Somme soit en tête, suivie de l'Oise et de l'Aisne, il y a peu de disparités concernant le nombre de citations entre les départements.

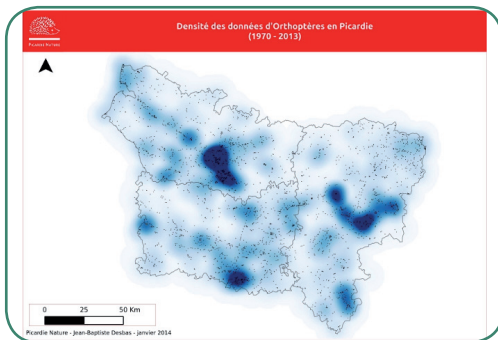
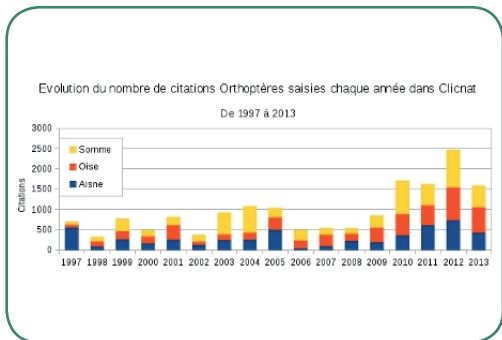
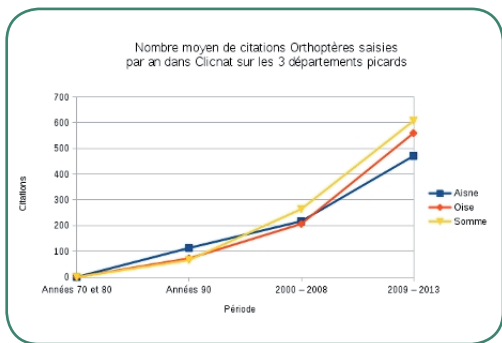
L'augmentation rapide à partir de 2010 du nombre de données saisies s'accompagne d'un accroissement important du nombre d'observateurs, ce qui atteste d'un



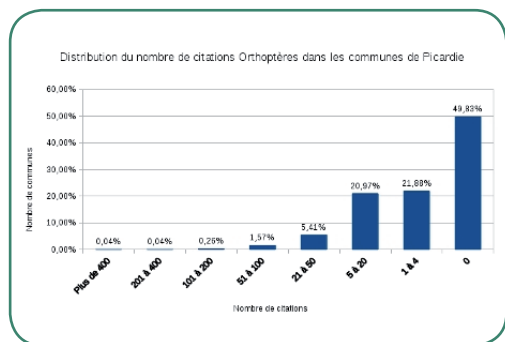
engouement général envers la discipline et les outils proposés par Picardie Nature.

Distribution spatiale des données :

La quantité comparable de données dans les trois départements picards s'explique par la présence d'un hotspot dans chacun de ces territoires. Pour la Somme il s'agit du Sud Amienois, du Laonnois dans l'Aisne et de l'ouest du Valois pour l'Oise. Sur la seule base des données de Clicnat, il est difficile de définir si ces zones à forte densité de données sont le résultat d'une importante pression de prospection ou d'une forte potentialité pour les Orthoptères. La carte ci-dessous ne prétend donc pas indiquer les secteurs à enjeu.



50 % des communes picardes comptent au moins une donnée d'Orthoptère, ce qui représente un total de 1 151 sur les 2 294 communes de la région. Parmi les communes prospectées, 85 % (983) disposent de moins de 20 citations. 6 communes sortent du lot avec plus de 100 citations.



Répartition des données d'orthoptères sur les mailles atlas 10*10 Km

Occitanie

0 25 50 Km

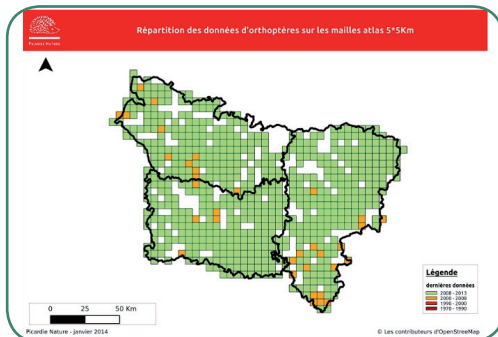
Répartition Nature - janvier 2014

Légende

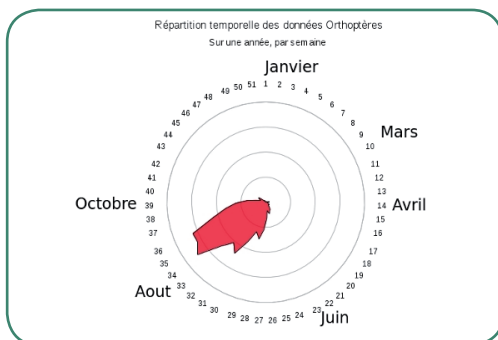
données données

2000-2015
1980-1999
1950-1979

© Les contributeurs d'OpenStreetMap



département. Avec cette échelle de prospection, nous constatons que près de 20 % des carrés ne présentent aucune donnée d'orthoptères. Cette échelle de prospection permettra donc d'affiner la répartition des espèces régionalement et de visualiser facilement les secteurs sous prospectés.



La période d'activité des orthoptères est courte et concentrée sur l'été. Les données saisies dans la base reflètent parfaitement cette phénologie avec 80 % des données collectées entre juillet et mi-septembre. Cependant, nous constatons par cette distribution que les espèces printanières sont sous-estimées. Moins de 6 % des données concernent cette période de l'année. Or, le Grillon champêtre, ou la Courtilière ainsi qu'à moindre échelle le Grillon bordelais et les Tétrix nécessitent des prospections plus précoces entre mars et juin qui permettront de mieux connaître leur répartition régionale.

Actuellement, **54 espèces** d'Orthoptères dont 29 caelifères (criquets) et **24 ensifères**

(sauterelles et grillons) font l'objet d'au moins une citation dans la base Clicnat. La dernière espèce, découverte en 2011 dans le sud de l'Oise, est l'Oedipode émeraude (Aiolopus thalassinus).

Depuis 2002, le nombre moyen de nouvelles espèces saisies dans la base est de une tous les deux ans. Entre 1991 et 2001, ce taux était de 4 nouvelles espèces par an. Cette diminution du nombre de découvertes est naturelle et témoigne bien d'un **niveau de connaissance tendant vers un inventaire exhaustif des espèces d'orthoptères de Picardie** (« plateau » de la courbe ci-dessous).

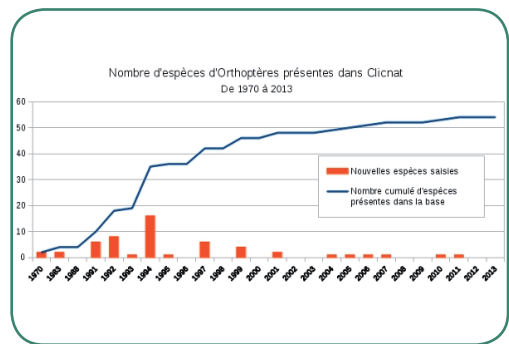


Photo L.Dutour

Le tableau ci-contre liste les 25 espèces les plus citées dans la base. Ces espèces concernent 91 % du nombre total de données.

Toutes les autres espèces sont peu communes à exceptionnelles et représentent chacune moins de 1 % des données.

Nom français	Nom latin	Citations	Proportion
Criquet des pâtures	Chorthippus parallelus	1695	10,63%
Decticelle cendrée	Pholidoptera griseoaptera	1415	8,88%
Grande sauterelle verte	Tettigonia viridissima	1339	8,40%
Decticelle bariolée	Metrioptera roeselii	1244	7,80%
Criquet mélodieux	Chorthippus biguttulus	1044	6,55%
Conocéphale bigarré	Conocephalus fuscus	896	5,62%
Gomphocère roux	Gomphocerippus rufus	766	4,81%
Criquet ensanglanté	Stethophyma grossum	562	3,53%
Grillon des bois	Nemobius sylvestris	560	3,51%
Phaneroptère porte-faux	Phaneroptera falcata	558	3,50%
Conocéphale gracieux	Ruspolia nitidula	409	2,57%
Criquet des clairières	Chrysochraon dispar	407	2,55%
Criquet de Palène	Stenobothrus lineatus	400	2,51%
Criquet des mouillères	Euchorthippus declivus	385	2,42%
Leptophye ponctuée	Leptophyes punctatissima	340	2,13%
Criquet noir-ébène	Omocestus rufipes	337	2,11%
Grillon champêtre	Gryllus campestris	322	2,02%
Conocéphale des roseaux	Conocephalus dorsalis	277	1,74%
Criquet duettiste	Chorthippus brunneus	259	1,62%
Decticelle chagrinée	Platycleis albopunctata	229	1,44%
Grillon d'Italie	Oecanthus pellucens	223	1,40%
Méconème tambourinaire	Meconema thalassinum	220	1,38%
Decticelle bicolore	Metrioptera bicolor	216	1,36%
Gomphocère tacheté	Myrmeleotettix maculatus	185	1,16%
Tetrix riverain	Tetrix subulata	177	1,11%

Conclusion :

Même s'il existe quelques disparités entre différents secteurs, les données Orthoptères sont aujourd'hui réparties de façon assez homogène à l'échelle de la Picardie. Cette importante couverture du territoire est à mettre en relation avec le taux de découverte de nouvelles espèces qui s'affaiblit : ces éléments témoignent d'une bonne connaissance régionale des orthoptères et d'un faible nombre d'habitats inexplorés, et ceci malgré une saison d'observation très courte intrinsèquement liée à l'écologie des orthoptères. Néanmoins, certaines lacunes sont encore à combler si l'on prend en compte l'échelle de prospection en maille 5km*5km qui nous permet de constater que près de 20 % des carrés n'ont aucune données associées. En

outre, la période printanière qui permet de suivre les espèces précoces tels la courtilière ou le grillon champêtre est également encore sous étudiée. La mise en place de la saisie en ligne à partir de 2010 a permis un essor considérable du nombre d'observateurs et de données entrées dans la base.

*Une citation (aussi appelée « donnée ») correspond à une espèce (ou taxon) associée au minimum à un lieu, une date et un observateur.

**Une observation est un ensemble de citations localisées au même lieu et à la même date.

• Les araignées dans Clicnat : les chiffres clés de 1997 à 2013 en Picardie
Par Sébastien Legris, chargé d'études faune

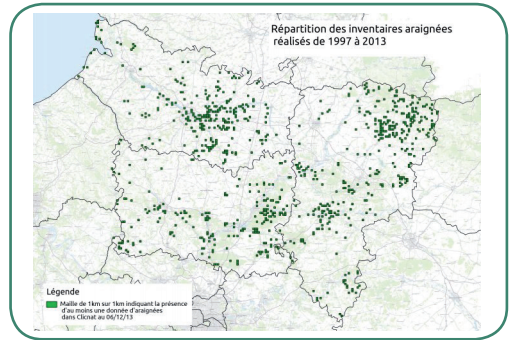
Les chiffres présentés ici sont issus d'une extraction de la base de données Clicnat à la date du 06/12/13. Ils visent notamment à présenter l'état d'avancement des inventaires réalisés par les membres du réseau Araignées.

Etat des prospections

545 communes présentent au moins une donnée d'araignées. Le département de l'Aisne présente la meilleure couverture avec 228 localités prospectées, suivi de la Somme et de l'Oise, avec respectivement 169 et 148 localités visitées. Plusieurs localités ont fait l'objet de recherches particulièrement approfondies. Les 20 communes présentant le plus grand nombre

d'observations sont présentées dans la liste ci-dessous. Elles concentrent près de la moitié des données araignées intégrées dans Clicnat.

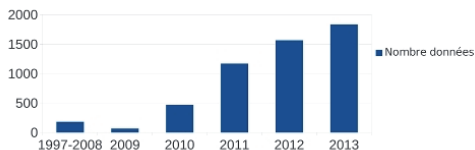
Département	Communes	Nb données saisies
80	Blangy-Tronville	433
02	Samoussy	430
80	Fouillooy	278
02	Bucy-Le-Long	205
60	Bethisy-Saint-Martin	135
80	Dury	121
80	Boves	96
80	Daours	96
60	Parnes	92
80	Saint-Quentin-En-Tourmont	90
02	Cessieres	74
80	Moreuil	73
60	Compiègne	71
60	Saint-Germain-De-Fly	70
80	Amiens	66
60	Vieux-Moulin	62
60	Peroy-Les-Gombries	55
02	Conde-En-Brie	52
60	Saint-Pierre-Es-Champs	51
02	Fontaine-Les-Vervins	51



Nombre de données

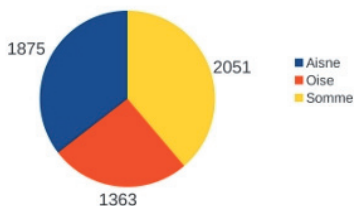
Les données araignées saisies dans Clicnat continuent d'augmenter au fil des années, pour atteindre **5289 observations** à la fin 2013.

Evolution du nombre de données araignées saisies dans clicnat de 1997 à 2013



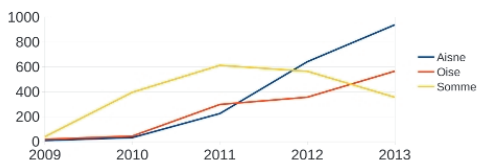
Le nombre de données saisies par département est assez équilibré, avec en tête la Somme, suivi de près par l'Aisne, l'Oise étant légèrement à la traîne !

Nombre de données araignées saisies dans clicnat par département de 1997 à 2013



Depuis 2-3 ans, les données saisies dans l'Aisne et l'Oise sont en pleine augmentation, alors qu'une légère baisse est visible dans la Somme.

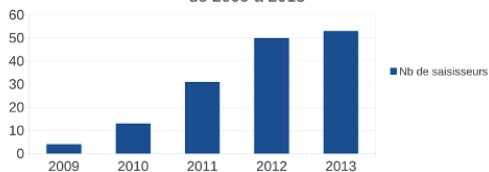
Evolution du nombre de données araignées par département de 2009 à 2013



Nombre de saisisseurs

Depuis 1997, **un total de 90 observateurs ont au moins saisi une donnée araignée dans Clicnat**. Le nombre de contributeurs par département est de 45 pour l'Oise, 43 pour l'Aisne et 38 pour la Somme, sachant qu'un même observateur peut saisir des données sur plusieurs départements. Le nombre de saisisseurs n'a cessé d'augmenter depuis 2009, pour avoisiner les 50 ces 2 dernières années.

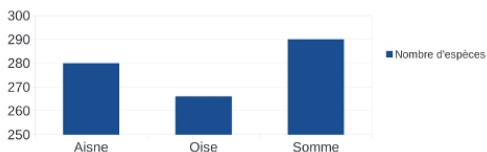
Evolution du nombre de saisisseurs de données araignées de 2009 à 2013



Nombre d'espèces

358 nouvelles espèces saisies depuis 2009. La liste ne cesse d'augmenter, avec encore 48 espèces supplémentaires pour 2013, soit au total **416 espèces d'araignées connues actuellement en Picardie**.

Nombre d'espèces d'Araignées par département d'après les données saisies dans clicnat au 06/12/13



Fin 2013, le département de la Somme comptait le plus grand nombre d'espèces d'araignées avec 290 recensées, suivi de près par l'Aisne (280 espèces), puis de l'Oise (266 espèces).

La liste suivante présente les 30 espèces d'araignées les plus citées dans Clicnat à ce jour.



Neoscona diadema Photo X. Lethève

	Nom scientifique	Nom vernaculaire	Nb de citations
1	<i>Araneus diadematus</i> (Clerck 1757)	Épeire diadème	315
2	<i>Argiope bruennichi</i> (Scopoli 1772)	Épeire fasciée, argiope frelon	280
3	<i>Pisaura mirabilis</i> (Clerck 1757)	Pisaure admirable	235
4	<i>Anypaena accentuata</i> (Walckenaer 1802)		125
5	<i>Mangora acalypha</i> (Walckenaer 1802)		118
6	<i>Larinioides cornutus</i> (Clerck 1757)	Araignée des roseaux	114
7	<i>Araneus quadratus</i> (Clerck 1757)	Araignée à quatre points	107
8	<i>Nuctenea umbratica</i> (Clerck 1757)	Épeire nocturne	106
9	<i>Evarcha arcuata</i> (Clerck 1757)		92
10	<i>Misumena vatia</i> (Clerck 1757)		72
11	<i>Linyphia triangularis</i> (Clerck 1757)		70

12	<i>Dolomedes fimbriatus</i> (Clerck 1757)	Dolomède commune	66
13	<i>Misumenops tricuspidatus</i>		64
14	<i>Metellina menzei</i> (Blackwall 1870)		59
15	<i>Synema globosum</i> (Fabricius 1775)		56
16	<i>Zilla dioica</i> (Walckenaer 1802)		55
17	<i>Araniella cucurbitina</i> (Clerck 1757)	Araignée courge, Épeire concombre	55
18	<i>Tenuiphantes tenuis</i>		52
19	<i>Diaea dorsata</i> (Fabricius 1777)		51
20	<i>Agalenatea redii</i> (Scopoli 1763)	Épeire de velours	51
21	<i>Marpissa muscosa</i> (Clerck 1757)		49
22	<i>Xysticus cristatus</i> (Clerck 1757)	Xystique commune	47
23	<i>Enoplognatha ovata</i> (Clerck 1757)		47
24	<i>Tetragnatha extensa</i> (Linnaeus 1758)		44
25	<i>Zygiella x-notata</i> (Clerck 1757)		40
26	<i>Tetragnatha montana</i> (Simon 1874)		40
27	<i>Cyclosa conica</i> (Pallas 1772)	Épeire conique	39
28	<i>Salticus scenicus</i> (Clerck 1757)	Saltique commune, Saltique chevronnée	36
29	<i>Anelosimus vittatus</i>		34
30	<i>Pholcus phalangoides</i> (Fuesslin 1775)	Pholque phalangide	33

Ces espèces concentrent près de la moitié des observations d'araignées saisies dans Clicnat.

• Succès de la première conférence du mardi soir à l'Université d'Amiens ! Par Thomas Hermant, chargé d'études faune

Depuis quelques temps, les associations AgroEcoCorp (association étudiante de l'Université Picardie Jules Verne) et Picardie Nature ont mis en place une collaboration afin de favoriser les échanges entre les étudiants de l'université et Picardie Nature. C'est dans ce cadre qu'ont été mises en place les conférences du mardi soir à partir de janvier 2014.

L'objectif pour les deux associations est de proposer une fois par mois une conférence sur un thème relatif à l'environnement et présenté par un ou plusieurs bénévoles ou salariés de l'association ou par des étudiants. Ces conférences sont ouvertes à tous : étudiants, corps encadrant de l'université, citoyens.