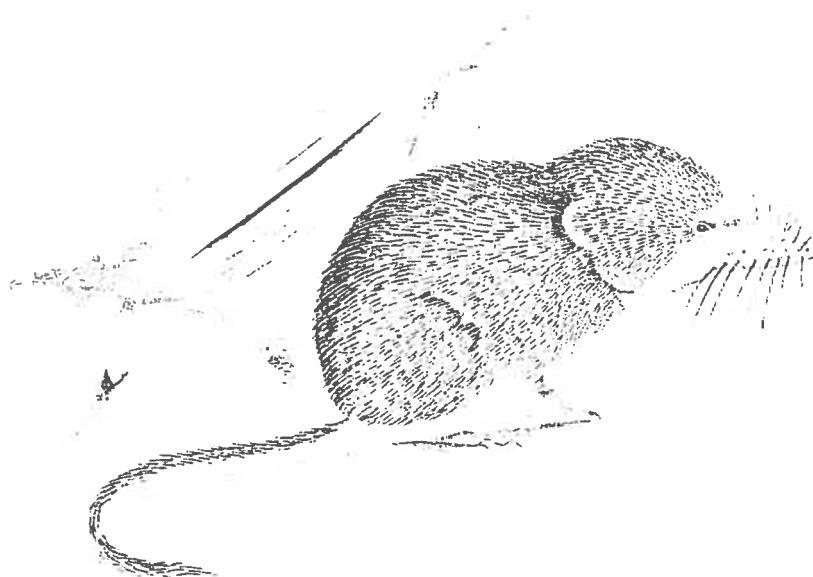
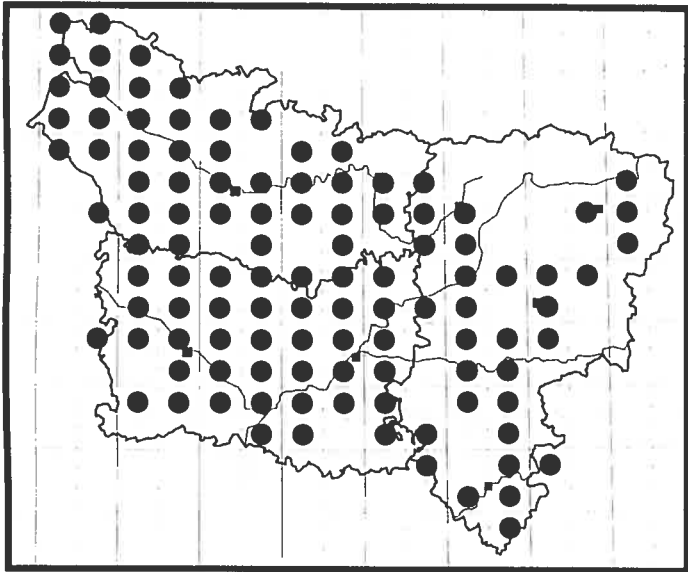


# LES INSECTIVORES



M. Năzareanu

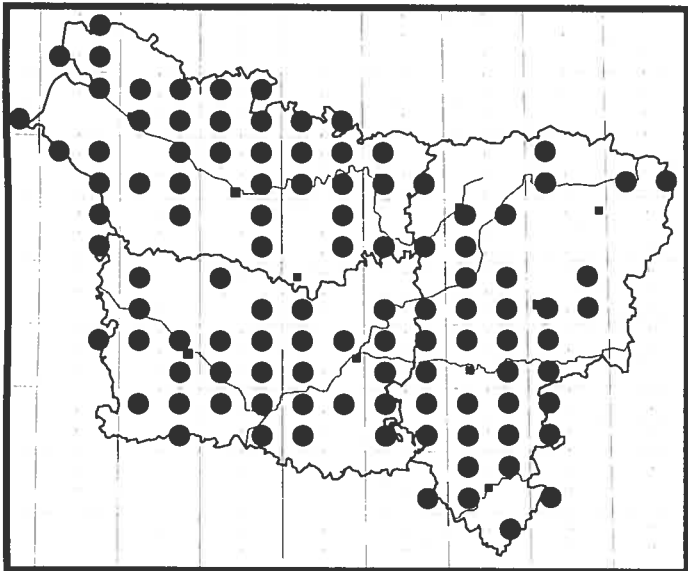
## Hérisson d'Europe *Erinaceus europaeus*



Espèce ubiquiste probablement très commune sur l'ensemble de la Picardie.

La cartographie obtenue est assez homogène surtout grâce aux données de cadavres sur les routes. Quelques zones, surtout dans l'Aisne, sont encore vierges de données et méritent une prospection accrue.

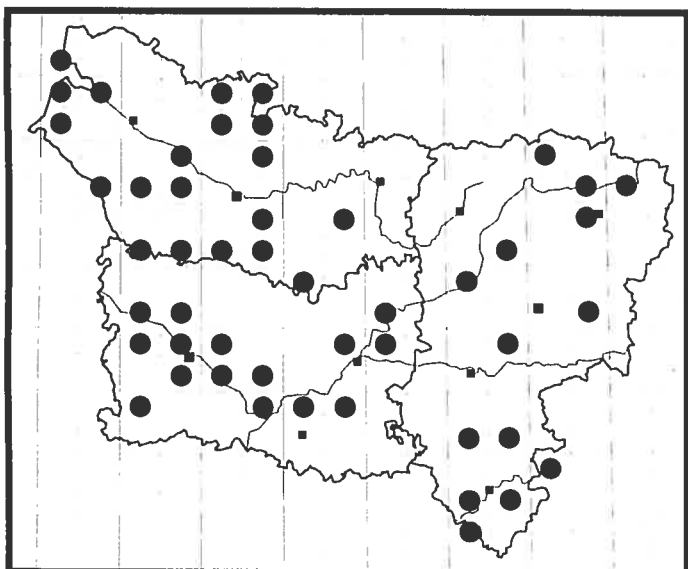
## Taupe d'Europe *Talpa europaea*



A l'instar du Hérisson, la Taupe est probablement commune sur l'ensemble de la région picarde. La carte présente également des lacunes surtout perceptibles dans l'Aisne, et de part et d'autre de la frontière entre la Somme et l'Oise.

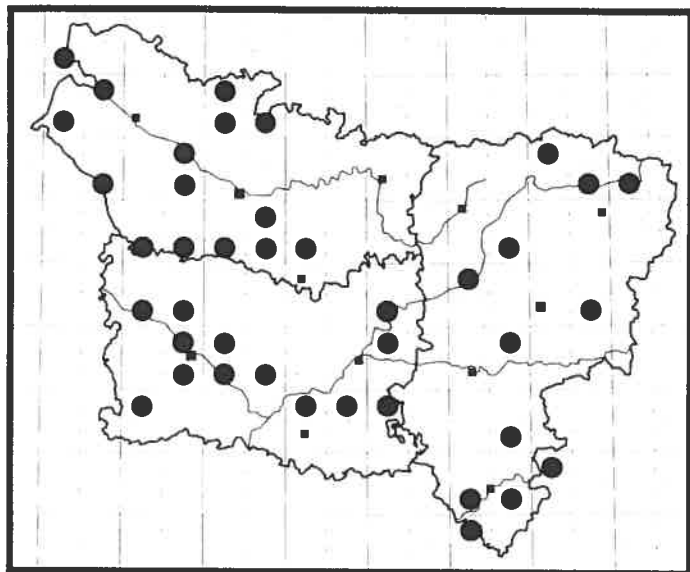
Pour ce qui concerne les taupinières, qui sont à l'origine de la majorité des données, je vous engage à être prudent car le Campagnol terrestre (Rat taupier), présent dans notre région, peut être également à l'origine de monticules de terre. Ceci concerne surtout la sous espèce *scherman*. Les taupinières de Taupe se distinguent de celles des Campagnols terrestres par une texture moins fine, un orifice vertical, une structure (vue en coupe) symétrique. Et surtout, elles sont souvent alignées les unes par rapport aux autres.

## Musaraigne couronnée *Sorex coronatus*



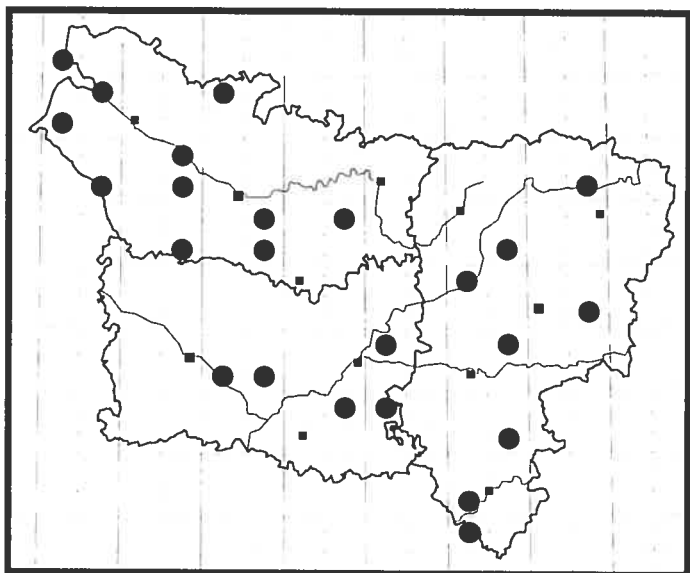
Espèce probablement commune sur l'ensemble de la Picardie. Les données proviennent presque exclusivement de l'analyse des pelotes d'Effraie où elle représente actuellement 13% des proies (0,7% chez le Hibou moyen-duc).

### Musaraigne pygmée *Sorex minutus*



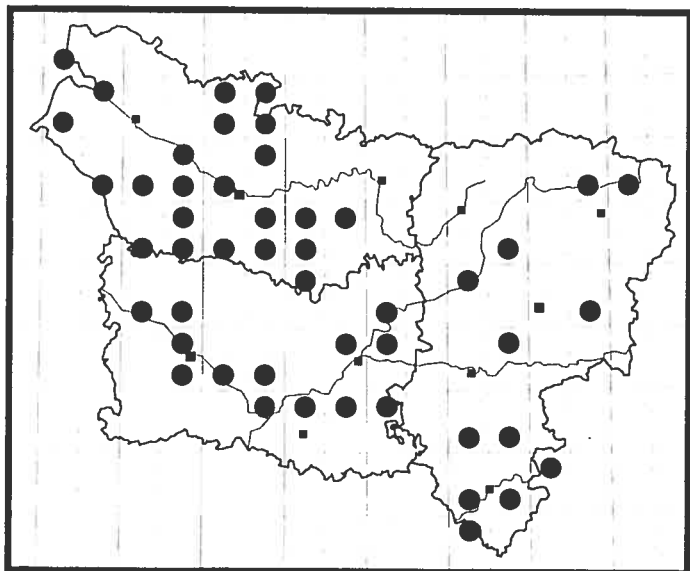
Espèce probablement commune sur l'ensemble de la Picardie. Comme pour les autres musaraignes, les données proviennent presque exclusivement de l'analyse des pelotes d'Effraie où elle représentent 3,3% des proies (0,3% chez le Hibou moyen-duc). Notons que cette espèce est facilement identifiable de par sa taille avec une longueur tête+corps de 4 à 6 cm.

### Crocodile aquatique *Neomys fodiens*



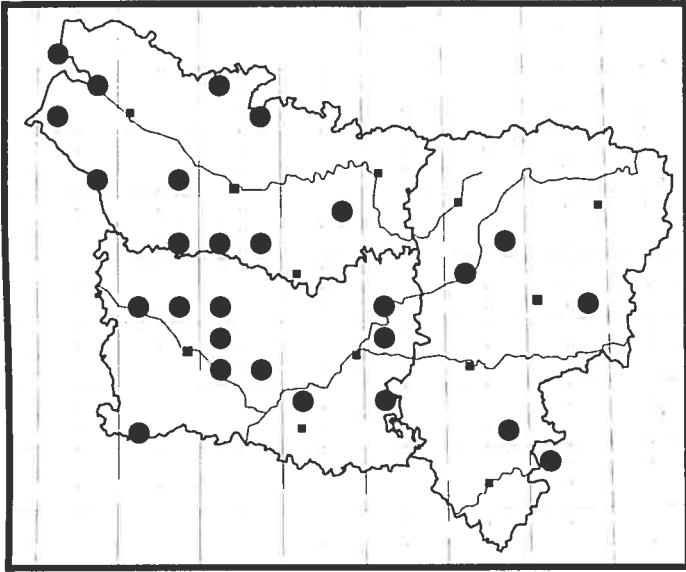
Cette espèce rare et protégée en France doit faire l'objet d'une attention particulière car elle est révélatrice de la qualité des milieux aquatiques. La cartographie obtenue présente une répartition de l'espèce aux quatre coins de la Picardie mais seulement 39 données nous sont parvenues, dont 26 proviennent de l'analyse de pelotes d'Effraie où elle représente moins de 0,5% des proies. Il est donc important, pour avoir une bonne idée de la répartition et du statut de l'espèce, de récolter des lots conséquents de pelotes d'Effraie dans les vallées picardes. Mais il importe également de chercher à observer l'espèce le long des cours d'eau et sur les berges des étangs.

### Crocodile musette *Crocidura russula*



Les 85 données proviennent pour l'essentiel de l'analyse des pelotes d'Effraie. Ceci explique la répartition apparemment disparate de cette espèce probablement commune sur l'ensemble de la Picardie. La Musaraigne musette vivant souvent à proximité des habitations, je vous invite à la rechercher autour de chez vous. Vous pourrez détecter sa présence (comme pour les autres musaraignes) en tendant l'oreille car elle pousse des cris très aigus dans la végétation. En vous approchant discrètement, vous aurez peut-être la chance de l'identifier. Vous la reconnaîtrez alors par sa forme typique de musaraigne (museau pointu et mobile), sa taille avec une longueur tête+corps de 7 à 8 cm et sa coloration brune quasi uniforme.

## Crocidure bicolore *Crocidura leucodon*



Moins commune que la musette, la Musaraigne bicolore occupe probablement l'ensemble de la Picardie. Cette espèce peut être identifiée à vu avec le dessus brun grisâtre plus nettement séparé du dessous blanc jaunâtre que chez la musette. La distinction des crânes est plus problématique. Aussi, il est demandé de garder et de transmettre les crânes pour confirmer l'identification.

## Crocidure des jardins *Crocidura suaveolens*

Trois données ont été signalées depuis le début du 20<sup>ème</sup> siècle en Picardie. Aucune depuis 1985.



M. Năzăreanu