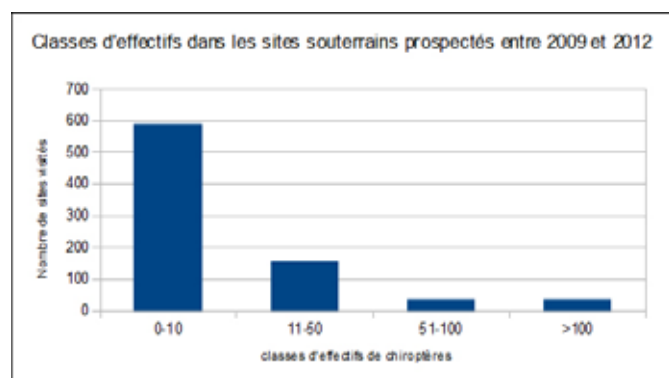


# • Découvertes majeures depuis 2009 concernant les gîtes d'hibernation et de parturition des chiroptères en Picardie

Par Lucie DUTOUR

Les résultats présentés ci-dessous sont issus de prospections menées par le réseau chauves-souris de Picardie Nature et le Conservatoire d'Espaces Naturels de Picardie (CEN Picardie). Ils mettent en évidence quelques découvertes importantes qui ont été réalisées ces dernières années dans la région. Ce bilan des découvertes depuis 2009, début du Plan d'Action Régional en faveur des chiroptères, ne peut pas être considéré comme exhaustif. En effet, les données non transmises au 12/03/2012 (date de rédaction) dont de nombreuses données des bureaux d'étude n'ont pas pu être prises en compte dans cette synthèse.



Graphique 1

## Gîtes d'hibernation

Depuis janvier 2009, 812 souterrains ont été visités entre janvier 2009 et février 2012 ; 508 de ces sites souterrains se sont vu attribuer pour la première fois au moins une donnée de chiroptères en hibernation. Environ 4% de ces 812 sites (35 souterrains) accueillait plus de 100 chiroptères en hibernation. Sur ces 35 sites d'importance, 19 sont déjà aménagés ou conventionnés par le CEN Picardie ou l'ONF en vue de leur protection, (c'est-à-dire fermés à un accès libre aux visiteurs) et 16 font parties de la liste du Plan Régional d'Action des sites à préserver en Picardie (7 très fortement prioritaires, 6 fortement prioritaires, 3 prioritaires). Les 4 sites majeurs découverts après 2009 sont localisés sur les communes de :

**Berneuil-sur-Aisne** (vallée de l'Aisne - 60) : ce site souterrain présent sur une grande propriété privée

a été visité pour la première fois en 2009 par le CEN Picardie grâce à l'appui d'un agent du CRPF (Centre Régional de la Propriété Forestière). 259 chiroptères au maximum dont 223 Petits rhinolophes (*Rhinolophus hipposideros*) en hibernation ont été recensés dans ce site.

**Machemont** (entre le massif de Thiescourt et la forêt de Laigue - 60) : ce site souterrain visité pour la première fois en février 2010 lors d'un week-end chauves-souris organisé par le réseau chiroptères de Picardie Nature a accueilli 129 chauves-souris en hibernation dont au maximum 100 Petits rhinolophes (*Rhinolophus hipposideros*). Le CEN Picardie a engagé des démarches en 2011 pour pouvoir préserver ce site qui héberge aussi une colonie de mise bas de Petit Rhinolophe.

**Morienvall (60)** : Ce site privé visité en 2010 par les agents de l'ONF accueillait en hibernation 128 Petits rhinolophes (*Rhinolophus hipposideros*).

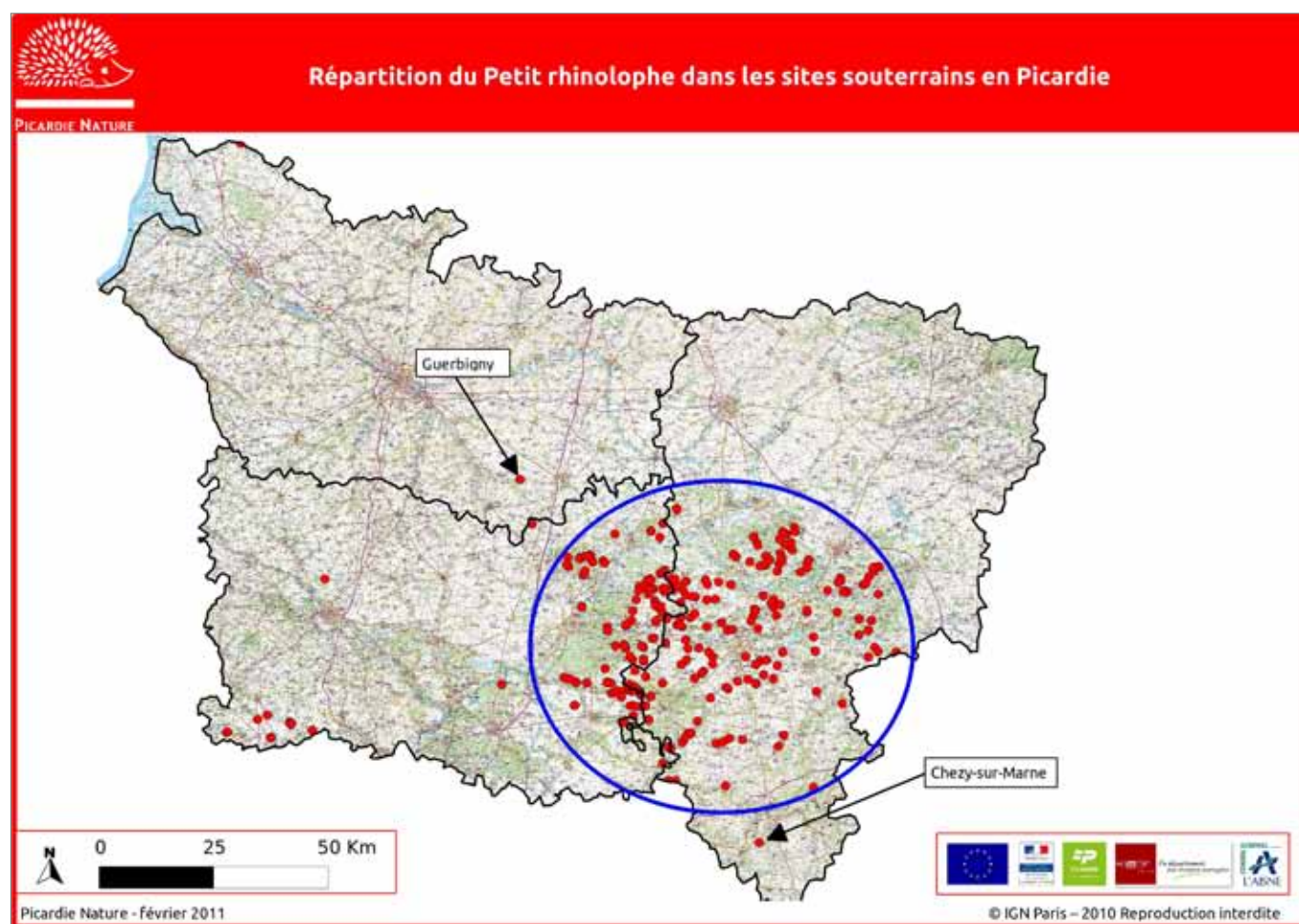
Notons que ces 3 sites se situent sur le secteur où la population de Petits rhinolophes se trouve concentrée en Picardie. Les effectifs présents dans ces deux cavités en font néanmoins des sites d'importance pour la préservation de l'espèce. En outre, le site de Machemont, situé entre le massif de Thiescourt et le massif forestier de Compiègne-Laigue-Ourscamps est important à préserver dans une logique de réseau de sites cohérent pour cette espèce. De même, le site de Morienvall situé en vallée de l'Automne servant de corridor entre la forêt de Retz et le domaine des 3 forêts du PNR, est également à prendre en compte dans cette logique de réseau de sites.

**Fontaine-sur-Somme (80)** : 117 chiroptères au maximum ont été notés dans ce souterrain dont 71 Murins à Oreilles échancrées (*Myotis emarginatus*) et 32 Grands murins (*Myotis myotis*). Ce souterrain est le site d'hibernation le plus important pour le Murin à oreilles échancrées en vallée de Somme. En effet, l'espèce est également connue en hibernation sur les communes de

Mareuil-Caubert et de La Chaussée-Tirancourt sans que les effectifs ne dépassent les 25 individus maximum dans chaque site. Notons que le souterrain de la Chaussée-Tirancourt s'étant écroulé en 2009, la population hivernante de Murins à oreilles échanquées s'est peut être en partie délocalisée sur le site de Fontaine-sur-Somme. La même tendance est constatée pour le Grand Murin sur ce souterrain où les effectifs sont bien supérieurs à ceux des autres souterrains connus en vallée de la Somme.

En dehors de ces sites d'importance, d'autres observations notables ont été faites depuis 2009. Ainsi, le Petit rhinolophe (*Rhinolophus hipposideros*) a été noté début 2012 à deux reprises hors de la zone où la population se

concentre habituellement (Compiègnais, Laonnois, Soissonnais, Noyonnais). Un individu a été noté en vallée de L'Avre dans un souterrain à Guerbigny dans la Somme. Le site le plus proche où l'espèce a déjà été observée se trouve à 10 km au sud sur la commune de Boulogne-la-Grasse (60) dans un petit massif boisé. S'agit il d'individus issus d'une petite population relictuelle ou y a-t-il des échanges avec les individus présents sur le massif de Thiescourt ? La présence de l'autoroute A1 et les rares corridors boisés présents entre le massif de Thiescourt et la vallée de l'Avre ne laissent *a priori* pas penser que l'espèce puisse se déplacer facilement entre ces deux zones. De même l'espèce a été rencontrée début 2012 dans le sud de l'Aisne sur la commune de Chézy-sur-Marne, 1ère donnée pour cette espèce dans ce secteur.



Carte 1

## Gîtes d'estivage

Depuis 2009, des campagnes de prospections en bâtiments, ciblées sur une vallée différente chaque année, ont été menées par des stagiaires de Picardie Nature (Cassandra BOMPAY, Benjamine FAUCON, Emilie LEFRANC, Loïc PIERRET). Ainsi près

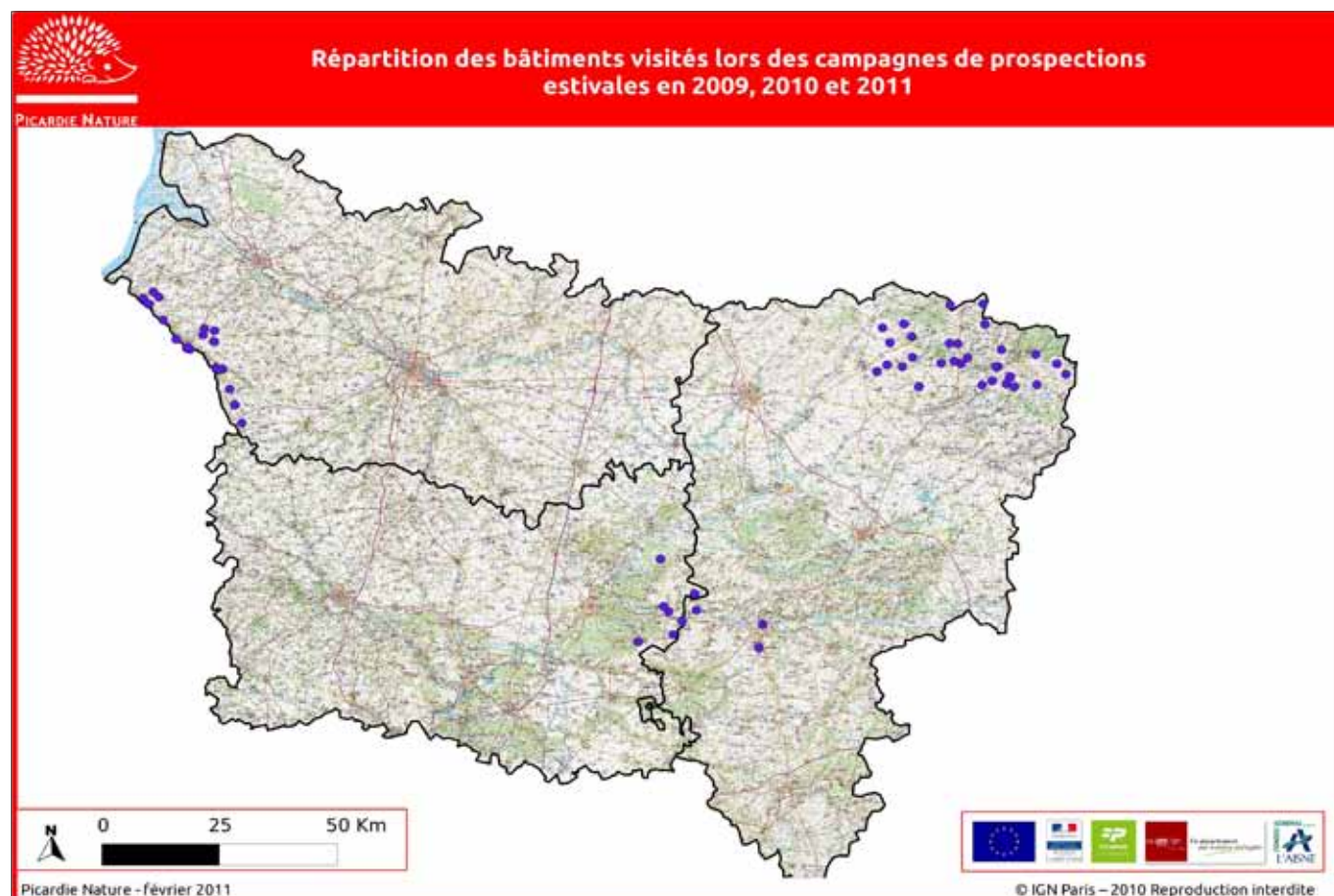
de 120 bâtiments (essentiellement des églises) ont pu être visités sur les vallées de l'Aisne entre Compiègne et Soissons, de la Bresle entre Aumale et Gamaches et de l'Oise en Thiérache. Ces prospections ont permis de découvrir 22 colonies de parturition dans des bâtiments communaux et chez des particuliers. La moitié de ces colonies concernent des Pipistrelles communes, espèce

anthropophile la plus répandue en Picardie. Les autres espèces concernées sont le Petit rhinolophe (en vallée de l'Aisne uniquement), l'Oreillard (*Plecotus sp*) et la Sérotine commune (*Eptesicus serotinus*).

Deux colonies importantes de Petits rhinolophes ont été découvertes dans ce cadre en vallée de l'Aisne :

- Eglise de Courtieux : les combles visités en juillet 2009 accueillait 40 individus de Petits rhinolophe.
- Bâtiment privé à Hautefontaine : les caves de cette habitation abritaient en 2009 près de 90 Petits rhinolophes.

Actuellement, 16 colonies de parturition sont connues en Picardie pour cette espèce dont 13 dans des maisons forestières.



Carte 2

22 autres gîtes épigés d'importance régionale ont été renseignés depuis 2009 lors de prospections menées par le CEN Picardie, le groupe chiroptères de Picardie Nature et/ou l'ONF.

15 de ces bâtiments accueillent des colonies de Petits rhinolophes et 6 concernent particulièrement des maisons forestières en forêt de Compiègne, forêt de Laigue (Saint Léger aux Bois), forêt de Retz (Haramont, Faverolles, La Ferté Milon).

La majorité des autres colonies de Petits rhinolophes découvertes depuis 2009 se trouve dans la zone de présence majoritaire de l'espèce.

Notons la découverte d'une colonie d'une dizaine d'individus à Hénonville dans le Vexin (sud de l'Oise) où une petite population de cette espèce est encore présente, à cheval sur 3 régions (Picardie, Ile-de-France et Haute-Normandie). Ce site d'importance est d'ailleurs désormais préservé par

le CEN Picardie depuis 2010.

5 autres colonies d'espèces patrimoniales ont également été découvertes depuis 2009 :

### Grand rhinolophe

1 colonie d'une petite cinquantaine d'individus (jeunes inclus) a été découverte sur la commune de Dampleux (02) en forêt de Retz. Seulement 6 colonies de cette espèce sont actuellement connues en Picardie dont 5 se trouvent dans l'Aisne (seulement 4 colonies ont été confirmées récemment).

### Murin à oreilles échancrées

3 colonies importantes de Murins à oreilles échancrées ont été découvertes depuis 2009 en vallée de la Somme à Picquigny et à Bettencourt-Rivière (80) et dans le Noyonnais à la Neuville-en-



Beine (02). 2 de ces colonies ont d'ores et déjà disparu suite à des aménagements de combles ; seule celle de Bettencourt-Rivière a pu être préservée grâce à l'action du CEN Picardie.

Seulement 9 colonies de parturition pour cette espèce sont connues en Picardie mais 5 ont disparu ou n'ont pas été confirmées au cours de la période.

### **Murin à moustaches/Brandt/alcathoe**

une colonie d'une centaine d'individus a été découverte sur la commune de Cottenchy (80). Seules 3 colonies sont connues en Picardie à l'heure actuelle pour cette espèce difficile à contacter en période estivale. La colonie de Cottenchy serait la plus importante des 3 en terme d'effectif. La présence des deux autres colonies à Rochy-Condé (vallée du Thérain, 60) et à Cinqueux (vallée de l'Oise) serait à confirmer.

## **Perspectives**

D'ici la fin du Plan d'action régional le 31 décembre 2013, les prospections à la recherche de nouveaux gîtes pour les chiroptères vont être reconduites avec les programmes suivants :

- organisation de deux week-ends chauves-souris hivernaux début 2013 ;
- recherche des colonies de parturition en vallée du Thérain (60) lors de l'été 2012 (stage) ;
- travail sur les chiroptères et le patrimoine bâti (en particulier les monuments historiques) lors de l'été 2012 (stage) ;
- recherche de colonies de parturition en vallée de la Somme lors de l'été 2013 (stage).

L'éventuelle découverte de nouveaux sites permettra ainsi de poursuivre le programme de protection de gîtes de mise bas ou d'hibernation.

## **Remerciements**

Les données récoltées étant largement issues des prospections menées par le réseau chiroptères de Picardie Nature (bénévoles et salariés de l'association ou d'autres structures), nous les remercions chaleureusement pour leur investissement :

ACCORSY Donald, ADELSKI Adrien, ANANIE Christophe, ANDRIEU Armelle, BARTIER Marie, BAS Eric, BAUD Marius, BEAUREPAIRE Marion, BEDOUET Freddy, BERTHON, BILLET Nathalie, BLIN Jean Lou, BLONDEL

Francois, BOMPAY Cassandre, BONNEL Jean-Philippe, BOUTET Jérôme, BRACQUART Savina, BRAULT Hélène, BRAULT Stéphane, BUR Céline, BURVENIQUE Romain, CANON Yohann, CARLIEZ Patrick, CATTRAT Julien, CHEVALIER Jean, CHEVALIER Guillaume, CLAVERY Joël, CLERGEAU Charlotte, COMMECY Xavier, CORBEAUX Serge, COTTIN Nicolas, COUSIN F., COUTEAUX Clémentine, COUVREUR Bernard, DAMIENS Nicolas, DAS GRACAS Emmanuel, DAUMAL Thibaud, DE BRAUWER Heleentje, DE SAINT-RAT Catherine, DECK Catherine, DECODTS Herbert, DECOUTTERRE Thierry, DELACOUR Bruno, DELANOE Claire, DELCENSERIE Cindy, DELCORPS Pascal, DELPORTE Patrice, DEROUANE Bruno, DEVORSINE Céline, DIENNEDIEU Coraline & Vincent, DORIE Adrien, DUBOIS Yves, DUPONT S, DUTOUR Lucie, DUVAL Benoît, FAGES Frédérique, FRANÇOIS Rémi, FRIMIN David, FROC Sylvain, GALET Christophe, GAVORY Laurent, GEORGES Marc, GEORGIN Kevin, GERARD Pauline & Thibaut, GIBERT Daniel, GILON Guillaume, GILSON Dominique, GODEL Claire, GODIN Guillaume, GOMEZ Nicolas, GRANDPIERRE Laure, GRELOT Alice, GROSSIORD Franck, GUADARAMA Zaïda, GUILLEMIN Bruno, GUISLAIN, Marie-Hélène, Hafa Jihane, HALLART Guénaël, HARTE Nicolas, HELIE Camille, HERCENT Jean- Luc, HERMANT Thomas, HOSTEN Christophe, HUMMEL Jérémy, IBANEZ Damien, JAMINON Jérôme, JANSSEN René, KILLIAN Bénédicte, KORBI Nordine, LAMBERT Clémence & Ludovic, LANGIN Sabrina, LANGLET Alain, LAPIE Claire, LARCHE Ludovic, LAUNAY Guy, LAWNIZACK Catherine, LE GAREC Alison, LEBRASSEUR Julie, LECOMTE Olivier, LEFEVRE Dominique, Jérôme & Julien, LEGRIS Sébastien, LEMAIRE Alain & Ludovic, LENE Patrice, LEROY Sébastien, LOQUET Pascaline, LOUVET Cédric, LUCAS Emilie, MACQUET Alexandre, MANESSIER René, MARION Michaël, MARQUANT S., MARTIN Nadine, MASQUELIER Julien, MEIRE Guillaume, MEIRLAND Antoine, MELANT Mickael, MESSEAN Adrien, MIGLIORINI Jean Pierre, MILANO Sandrine, MOEYS Marie, MONFROY , MOTTELET Emmanuel, MULOT José, PABA Aurore, PETIT Coralie, PICHENOT Céline & Julian, PIERRET Loïc, PIERROUX Armelle, PIOT Emmanuel, PLICHARD Aurore, POCHET Cécile, POLLET Daniel, PREY Timothée, RIVIÈRE Gaétan, RONDEL Stéphanie, ROUSSEL Michelle, SAMIEZ Christina, SCHUMACHER Elodie & Thomas, SCHWANDER Michel, SILLY Amandine, SINET Jean-François, SOSSON Christelle, STAUB Ruben, T' FLACHEBBA Mathieu, TAVERNIER F., TESTUD Gratien, THEBAUT Noémie, THEVENET Dominique, THOMAS Arno, THOMAS Jean-luc, TOP Damien, TOURTE Sylvain, TRANCHANT Nicolas, TRANCHARD Julien, TRONGNEUX Patrick, TRUFFIN Yann, VARIN Corinne, VIDAL Emmanuel, WATTERLOT Aymeric, WINIESKI Mehdi, WLAMYNCK Bernard.

Lucie Dutour  
lucie.dutour@picardie-nature.org